



Spis.zn.: 7222/SÚ/20/Sz
Č. i.: 8501/SÚ/20

Karlovy Vary dne 9.7.2020



Toto rozhodnutí nabylo právní moci

dne 14.7.2020

Karlovy Vary dne 14.7.2020

Skartační znak: A/5

ROZHODNUTÍ

o povolení k nakládání s vodami a ke stavbě vodního díla:
„Rekonstrukce objektu střelnice (dočasná stavba) – ČOV“
Karlovy Vary, Drahovice č.p. 589, Stará Kysibelská 91

Výroková část:

Magistrát města Karlovy Vary, Úřad územního plánování a stavební úřad, jako vodoprávní úřad příslušný podle § 106 odst. 1 zákona č. 254/2001 Sb., o vodách a o změně některých zákonů (vodní zákon), ve znění pozdějších předpisů (dále jen „vodní zákon“), a jako speciální stavební úřad dle § 15 odst. 4 vodního zákona a § 15 odst. 1 zákona č. 183/2006 Sb., o územním plánování a stavebním řádu (stavební zákon), ve znění pozdějších předpisů (dále jen „stavební zákon“), ve správním řízení posoudil žádost, kterou dne 11.6.2020 podalo

Krajské ředitelství policie Karlovarského kraje, IČ 72051612, Závodní 100, 360 06 Karlovy Vary

(dále jen „žadatel“ či „stavebník“ nebo „oprávněný“), a na základě tohoto přezkoumání:

- I. Podle § 8 odst. 1 písm. c) vodního zákona a v souladu s Nařízením vlády ČR č. 401/2015 Sb., v platném znění,

vydává povolení

k nakládání s vodami - k vypouštění odpadních vod do vod povrchových (dále jen „nakládání s vodami“) na místě:

Název kraje	Karlovarský kraj
Název obce	Karlovy Vary
Identifikátor katastrálního území	663433
Název katastrálního území	Karlovy Vary
Parcelní číslo dle evidence katastru nemovitostí	parc. č. 3154/4
Číselný identifikátor vodního toku	10236127
Název vodního toku	Vratský potok
Číslo hydrologického pořadí a podpořadí	1-13-02-0400-0-00
Hydrogeologický rajon	6112
Umístění jevu vůči břehu (Č 09)	levý břeh
Přímé určení polohy (souřadnice X, Y)	1011214, 846488
Kód vodního útvaru	OHL_0500

v tomto rozsahu:

Druh vypouštěných vod (Č 07)	splaškové
Druh recipientu (Č 08)	vodní tok
Související vodní dílo	čistírna odpadních vod
Průměrné povolené	2 l/s
Maximální povolené	4 l/s
Maximální povolené	0,9 m ³ /den
Maximální měsíční povolené	0,027 tis. m ³ /měs.



Roční povolené	0,645 tis. m ³ /rok
Počet měsíců v roce, ve kterých se vypouští	12
Počet dnů v roce, ve kterých se vypouští	365
Časové omezení platnosti povolení	31.12.2023
Velikost zdroje znečištění v EO	15

Údaje o povolené jakosti vypouštěných vod

BSK _s t/r	0,0206 t/r
CHSK _{Cr} t/r	0,0774 t/r
NL t/r	0,0258 t/r
BSK _s Hodnota 'p'	40 mg/l
BSK _s Hodnota 'm'	80 mg/l
CHSK _{Cr} Hodnota 'p'	150 mg/l
CHSK _{Cr} Hodnota 'm'	220 mg/l
NL Hodnota 'p'	50 mg/l
NL Hodnota 'm'	80 mg/l

Uložená měření

Je uloženo měření množství vypouštěných odpadních vod?	ANO
Počet kontrolních profilů měření množství	1 - odtok z ČOV
Četnost měření množství	2 ročně
Způsob měření množství vody (Č 40)	odečtem na vodoměru, jiný
Je uloženo sledování jakosti vypouštěných odpadních vod?	ANO
Počet kontrolních profilů sledování jakosti	1 - odtok
Četnost sledování	2 ročně
Typ vzorků (Č 05)	dvouhodinový směsný

II. Stanoví podmínky pro nakládání s vodami dle § 9 odst. 1 vodního zákona:

- Zpráva o výsledcích měření za uplynulý kalendářní rok bude předávána v souladu s ust. § 38 odst. 4 vodního zákona zdejšímu vodoprávnímu úřadu a správci povodí vždy do 31. ledna roku následujícího.
- Bude ověřena možnost vybavení ČOV vzdáleným monitoringem.

III. Podle § 15 odst. 1 vodního zákona a § 115 odst. 1 stavebního zákona**v y d á v á s t a v e b n í p o v o l e n í**

ke stavbě vodního díla:

**Rekonstrukce objektu střelnice (dočasná stavba) - ČOV
Karlovy Vary, Drahovice č.p. 589, Stará Kysibelská 91**

(dále jen „stavba“)

na místě:

Název kraje	Karlovarský kraj
Název obce	Karlovy Vary
Identifikátor katastrálního území	663433, 663701
Název katastrálního území	Karlovy Vary, Drahovice
Parcelní čísla dle evidence katastru nemovitostí	parc. č. 3152, 3154/4 v katastrálním území Karlovy Vary, parc. č. 1291/1, 1295, 1298/1 v katastrálním území Drahovice
Číselný identifikátor vodního toku	viz výše
Název vodního toku	Vratský potok
Číslo hydrologického pořadí a podpořadí	viz výše
Hydrogeologický rajon	6112
Umístění jevu vůči břehu (Č 09)	levý břeh
Přímé určení polohy (souřadnice X, Y)	viz výše

v tomto rozsahu:

Stoková síť

Druh stokové sítě (Č 42)

tlaková

Délka výtlaku

134 m

Průměr potrubí

PE RC100 32/3.0 mm

Čistírna odpadních vod (ČOV)

Druh přiváděných vod (Č 07)

splaškové

Biologické čištění

aktivační

ČOV

typová ČOV, dodaná jako kompletní výrobek (pravděpodobně ČOV TOPAS 15)

Jiné objekty

Názvy objektů

vyrovňovací nádrž před ČOV, výústní objekt

Doplňující údaje o předmětu rozhodnutí:

Kanalizační soustava (Č 24)

jiná

Charakter kanalizační soustavy (Č 25)

oddílná

Zpracování provozního řádu uloženo

ANO

IV. Stanoví podmínky pro provedení stavby dle § 115 odst. 1 stavebního zákona:

1. Stavba bude provedena podle projektové dokumentace ověřené ve vodoprávním řízení; případné změny nesmějí být provedeny bez předchozího povolení vodoprávního úřadu.
2. Stavba se povoluje jako dočasná **do 31.12.2023**.
3. Po nabytí právní moci tohoto rozhodnutí si stavebník vyzvedne na zdejším vodoprávním úřadu ověřenou projektovou dokumentaci a štítek „Stavba povolena“.
4. Před zahájením stavby oznámí stavebník vodoprávnímu úřadu stavebního podnikatele, doloží výpis z obchodního rejstříku, popř. živnostenský list (§ 2 odst. 2 písm. b) a doloží autorizaci stavbyvedoucího.
5. Během výstavby budou dodrženy požadavky dotčených orgánů:
 - Magistrátu města Karlovy Vary, odboru životního prostředí:
 - *V rámci stavby musí být účinně chráněna veškerá v okolí rostoucí zeleň (nadzemní i podzemní část) - vč. respektování ČSN 83 9061 (vyjma dřevin kácených v souladu s platnou legislativou). Nesmí dojít k narušení kořenového systému okolních dřevin.*
 - *V rámci stavby musí být dodrženo mimo jiné ust. § 7 odst. 1 zákona č. 114/1992 Sb., o ochraně přírody a krajiny - tj. dřeviny jsou chráněny podle tohoto ustanovení před poškozováním a ničením, pokud se na ně nevztahuje ochrana přísnější (§ 46 a 48 tohoto zákona) nebo ochrana podle zvláštních předpisů.*
 - *Požadujeme, aby byl průběžně monitorován a prokazatelnou formou dokladován (např. fotodokumentací) stav prací v blízkosti výše uváděných dřevin s důrazem na prokázání jejich nepoškození (vč. nenarušení kořenového systému).*
 - *Požadujeme dodržování zejména ust. §§ 10, 12 a 16 zákona o odpadech a rovněž také jeho prováděcích právních předpisů: vyhl. MŽP 93/2016 Sb., kterou se stanoví Katalog odpadů, ve znění pozdějších předpisů, vyhl. MŽP č. 383/2001 Sb., o podrobnostech nakládání s odpady, ve znění pozdějších předpisů.*
 - *Pokud bude při stavbě nakládáno se zeminou a ta nebude původcem v místě stavby pro účely stavby využita nekontaminovaná a v přírodním stavu, ale následně bude použita v jiné lokalitě např. k terénním úpravám, je nutné dodržet ust. § 12 a § 14 vyhl. MŽP č. 294/2005 Sb., o podmínkách ukládání odpadů na skládky a jejich využívání na povrchu terénu, ve znění pozdějších předpisů.*
 - *Upozorňujeme, že v průběhu celé stavby musí být na požádání správním orgánu dle ust. § 79 odst. 1 písm. f) zákona o odpadech doloženo, zda bylo se vzniklými odpady naloženo v souladu s § 16 odst. 1 písm. c) zákona o odpadech, tj. předání oprávněné osobě dle § 12 odst. 3*

zákona – např. faktury, vážní listky, evidenční listy přepravy nebezpečných odpadů po území ČR, atd.

- *Investor stavby a zařízení a vlastník nemovitostí bude dodržovat všechna v úvahu připadající ustanovení zákona č. 289/1995 Sb., o lesích a o změně a doplnění některých zákonů (lesní zákon) – např. ust. § 22 (vlastníci nemovitostí a investoři staveb a zařízení jsou povinni provést na svůj náklad nezbytně nutná opatření, kterými jsou nebo budou jejich pozemky, stavby a zařízení zabezpečeny před škodami způsobenými zejména sesuvem půdy, padáním kamenů, pádem stromů nebo jejich částí, přesahem větví a kořenů, zastíněním a lavinami z pozemků určených k plnění funkcí lesa, ...).*
 - *Na lesních pozemcích nebudou zřizovány skládky materiálu, odpadů a odpadků ze stavby nebo odstavné plochy pro mechanizační prostředky.*
 - *Lesní pozemky ani porosty na těchto pozemcích nebudou realizací záměru dotčeny, poškozeny ani ohroženy.*
- **Magistrátu města Karlovy Vary, odboru dopravy (stanovisko pod č.j. 15974/OD/19 ze dne 3.10.2019):**
- *Změnu místní nebo přechodné úpravy provozu stanovuje ve smyslu ust. § 77 a § 124 odst. 6 zákona č. 361/2000 Sb., o provozu na pozemních komunikacích a o změnách některých zákonů, ve znění pozdějších předpisů, a v souladu s ust. § 171 zákona č. 500/2004 Sb., právní řád, ve znění pozdějších předpisů, jako příslušný silniční správní úřad Magistrát města Karlovy Vary, odbor dopravy.*
 - *Místní komunikace nesmí být využívána pro technologické potřeby stavby mimo rozsah povolený zvláštním užíváním místní komunikace. Jakékoliv dotčení místních komunikací – zábory, výkopové práce, atd. podléhají povolení Magistrátu města Karlovy Vary, odboru dopravy, ve smyslu ust. § 25 zákona č. 13/1997 Sb., v platném znění a ust. § 40 vyhlášky č. 104/1997 Sb., kterou se provádí zákon o pozemních komunikacích, vyžaduje postup formou žádosti.*
 - *V případě omezení obecného užívání pozemní komunikace požádá zhotovitel zdejší odbor nejpozději 30 dnů před požadovaným uzavřením komunikace o povolení uzavírky pozemní komunikace ve smyslu ust. § 24 zákona č. 13/1997 Sb. v platném znění a ust. § 39 vyhlášky č. 104/1997 Sb., kterou se provádí zákon o pozemních komunikacích, a o stanovení přechodné úpravy provozu na pozemních komunikacích, ve smyslu ust. § 77 zákona č. 361/2000 Sb., o provozu na pozemních komunikacích, ve znění pozdějších předpisů.*
 - *Stavbou a staveništní dopravou je zakázáno znečišťovat nebo poškozovat pozemní komunikace a jejich součásti a příslušenství, ve smyslu ust. § 19 zákona č. 13/1997 Sb. v platném znění.*
6. Při provádění stavby budou respektovány podmínky účastníků řízení:
- **Lesů České republiky, s.p.:**
 - *Výústní objekt bude proveden z lomového kamene, v místě napojení na vodoteč bude zpevněn dlažbou s vyklínováním a bude-li to potřebné, břehy budou buď opevněny v nezbytně nutné délce kamennou rovnaninou na sucho, nebo upraveny do odpovídajícího stavu.*
 - *Realizací stavby nesmí dojít ke zhoršení odtokových poměrů, nebude nikterak narušen průtočný profil v daném úseku, ani snížena jeho kapacita.*
 - *Během prací bude stavba zajištěna tak, aby nedošlo ke znečištění vod odpadními látkami a materiály ze stavby.*
 - **Statutárního města Karlovy Vary:**
 - *V části, kde bude stavba zasahovat na lesní pozemek, je nutné vytýčit trasu stavby a před zahájením prací provést její prohlídku a předat ji za účasti zástupce Lázeňských lesů Karlovy Vary, příspěvkové organizace. Odhadovaná plocha dočasného odnětí z PUPFL bude upřesněna v geometrickém plánu (předpoklad asi 200 m² na p.p.č. 1291/1, k.ú. Drahovice, a p.p.č. 3152/, k.ú. Karlovy Vary), rovněž tak bude upřesněna doba tohoto odnětí.*
 - *Na ploše po dočasném odnětí bude po skončení prací provedena úprava do původního stavu. Poté dojde k fyzickému předání staveniště za účasti pracovníka Lázeňských lesů Karlovy Vary, příspěvkové organizace.*
7. Zařízení staveniště bude umístěno na pozemku stavby (stavebníka).
8. Stavba bude dokončena nejpozději **do 30.9.2020.**

9. Stavebník oznámí zdejšímu vodoprávnímu úřadu tyto fáze výstavby pro kontrolní prohlídku stavby:
 - dokončení stavebních prací.
10. Do kontrolní prohlídky bude vyřešen způsob likvidace kalu z ČOV.

V. Stanoví podmínky pro užívání stavby dle § 115 odst. 1 stavebního zákona:

1. Stavba smí být užívána jen na základě kolaudačního souhlasu, který vydá zdejší vodoprávní úřad.
2. Stavebník předloží doklady dle § 22 vyhlášky č. 183/2018 Sb., v platném znění, včetně dokladu o předání zaměření skutečného provedení stavby firmě, pověřené správou digitální technické mapy města Karlovy Vary (viz Obecně závazná vyhláška města Karlovy Vary č. 5/2006 Sb., v platném znění).

Orientační náklad na provedení stavby činí: 1,182,-- tis. Kč

Účastník řízení, na něhož se vztahuje rozhodnutí správního orgánu (§ 27 odst. 1 zákona č. 500/2004 Sb., správní řád, ve znění pozdějších předpisů (dále jen „správní řád“)):

Krajské ředitelství policie Karlovarského kraje, IČ 72051612, Závodní 100, 360 06 Karlovy Vary

Odůvodnění:



Dne 11.6.2020 podal navrhovatel žádost o povolení k nakládání s vodami a o stavební povolení, uvedeným dnem bylo zahájeno vodoprávní řízení. Podle ust. § 115 odst. 12 vodního zákona jde o tzv. společné řízení.

Žádost byla doložena doklady dle § 3 a § 10 vyhlášky č. 183/2018 Sb., v platném znění, a to:

- projektovou dokumentací, včetně situace širších vztahů a katastrální mapy,
- plánem kontrolních prohlídek,
- stanovisky dotčených orgánů,
- stanovisky správců sítí technického vybavení k jejich existenci,
- stanoviskem správce povodí,
- vyjádřením správce vodního toku,
- doklady dle § 184a stavebního zákona,
- územním rozhodnutím.

Vodoprávní úřad oznámil zahájení řízení známým účastníkům řízení a dotčeným orgánům. Vodoprávní úřad podle ust. § 112 odst. 2 stavebního zákona upustil od ohledání na místě a ústního jednání, protože mu poměry byly dobře známy a žádost poskytovala dostatečné podklady pro posouzení, a stanovil, že ve lhůtě do 10 dnů ode dne doručení tohoto oznámení mohou účastníci řízení uplatnit své námitky a dotčené orgány svá stanoviska. Současně je upozornil, že na později podané námitky nebude možno, podle ust. § 115 odst. 8 vodního zákona, brát zřetel. Účastníkům poskytl možnost nahlížet do podkladů rozhodnutí

V rámci vodoprávního řízení bylo dále zjištěno:

Projektovou dokumentaci stavby vodního díla a záměru nakládání s vodami vypracovala oprávněná osoba   v lednu 2020.

Územní rozhodnutí vydal Magistrát města Karlovy Vary, Úřad územního plánování a stavební úřad, pod spis.zn. 1348/SÚ/20/Ko dne 26.5.2020, a souhlas se stavbou podle § 15 odst. 2 stavebního zákona dne 8.7.2020 pod spis.zn. 7222a/SÚ/20/Ko.

Vyjádření, souhlasy a (závazná) stanoviska sdělili:

- Magistrát města Karlovy Vary, odbor životního prostředí, č.j. 77/OŽP/20-3 ze dne 8.1.2020, č.j. 1224/OŽP/20 ze dne 27.3.2020, č.j. 5241/OŽP/19 ze dne 3.12.2019,
- Správa CHKO Slavkovský les, Mariánské Lázně, č.j. SR/0766/SL/2019-4 ze dne 7.4.2020,
- Statutární město Karlovy Vary, zastoupené Magistrátem města Karlovy Vary, odborem rozvoje a investic, č.j. 1850/ORI/19-Žák ze dne 10.12.2019, č.j. 488/ORI/20-Žák ze dne 15.4.2020,

- Ministerstvo zdravotnictví, Český inspektorát lázní a zřidel, č.j. MZDR/51111/2019-2/OZP-ČIL-Dr ze dne 18.12.2019,
- Lesy České republiky, s.p., správa toků – oblast povodí Ohře, Teplice, č.j. LCR956/000845/2020 ze dne 10.3.2020,
- Lesy České republiky, s.p., Lesní správa Toužim, č.j. LCR226/001319/2019 ze dne 10.12.2019,
- Lázeňské lesy Karlovy Vary, příspěvková organizace, ze dne 25.11.2019,
- Magistrát města Karlovy Vary, odbor dopravy, č.j. 645/OD/20 ze dne 14.1.2020.

Rozhodnutí vydali:

- Magistrát města Karlovy Vary, odbor dopravy, č.j. 4745/OD/20 ze dne 30.3.2020,
- Magistrát města Karlovy Vary, odbor životního prostředí, č.j. 1540/OŽP/20-8 ze dne 13.5.2020.

Vodoprávní úřad vzal v úvahu i tyto skutečnosti:

- Rozhodnutí o umístění související stavby „Rekonstrukce objektu střelnice“ na p.p.č. 3152, 3154/4, k.ú. Karlovy Vary, p.p.č. 1291/1, 1294, 1295, 1298/1, 1298/5, 1298/8, k.ú. Drahovice, které vydal Magistrát města Karlovy Vary, Úřad územního plánování a stavební úřad, pod spis.zn. 1348/SÚ/20/Ko dne 26.5.2020, stanoví v podmínce č. II.2 dočasnost stavby do 31.12.2023. Z tohoto důvodu je ČOV povolená jako stavba dočasná, včetně nakládání s vodami (zde viz § 9 odst. 1 vodního zákona).
- Jakost vypouštěných odpadních vod a četnost a typ odběrů vzorků odpovídají požadavkům Nařízení vlády ČR č. 401/2015 Sb., v platném znění.

Účastníci řízení - další dotčené osoby (§ 27 odst. 2 správního řádu):

Lesy České republiky, s.p., Lesní správa Toužim (*vlastník sousedního pozemko parc. č. 3157/1, k.ú. Karlovy Vary, dle § 109 odst. 1 písm. e) stavebního zákona*), Lesy České republiky, s.p., správa toků - oblast povodí Ohře (*správce vodního toku dle § 115 odst. 5 vodního zákona*), Statutární město Karlovy Vary, zastoupené [redacted] vedoucím oddělení urbanismu a architektury ORI MMKV (*dotčená obec dle § 115 odst. 4 vodního zákona a zároveň vlastník dotčených pozemků parc. č. 3152, 3154/4, k.ú. Karlovy Vary, parc. č. 1291/1, 1295, k.ú. Drahovice, dle § 109 odst. 1 písm. c) stavebního zákona*)

Dotčené orgány byly stanoveny dle zmocnění v jednotlivých zvláštních zákonech – Magistrát města Karlovy Vary, odbor životního prostředí, dle platných znění zákonů č. 114/1992 Sb., č. 185/2001 Sb., č. 201/2012 Sb., č. 289/1995 Sb. a č. 334/1992 Sb., Správa CHKO Slavkovský les, Mariánské Lázně, dle platného znění zákona č. 114/1992 Sb., Magistrát města Karlovy Vary, odbor dopravy, dle zákona č. 13/1997 Sb., v platném znění, Ministerstvo zdravotnictví, Český inspektorát lázní a zřidel, podle zákona č. 164/2001 Sb., v platném znění. *K předmětu řízení neuplatnily nesouhlasná závazná stanoviska.*

Vypořádání se s návrhy a námitkami účastníků:

- Účastníci neuplatnili námitky.
- Návrhy, kterým bylo vyhověno:
 - *Stavebně-technické požadavky Statutárního města Karlovy Vary a Lesů České republiky, s.p., jsou respektovány ve výrokové části. Tamtéž jsou zohledněny podmínky správce vodního toku, tj. Lesů České republiky, s.p.*

Vypořádání se s vyjádřeními účastníků k podkladům rozhodnutí:

- Účastníci se k podkladům rozhodnutí nevyjádřili.

Posouzení vodoprávního úřadu:

Stavbou vodního díla a nakládáním s vodami nedojde k ohrožení zájmů sledovaných Plánem dílčího povodí Ohře, dolního Labe a ostatních přítoků Labe v platném znění a dalších zájmů sledovaných vodním zákonem, obecných zájmů i jiných právem chráněných zájmů.

Vodoprávní úřad rozhodl, jak je uvedeno ve výroku rozhodnutí, za použití ustanovení právních předpisů ve výroku uvedených.

Poučení účastníků:

Proti tomuto rozhodnutí se lze odvolat do 15 dnů ode dne jeho oznámení k Odboru životního prostředí a zemědělství Krajského úřadu Karlovarského kraje v Karlových Varech, podáním u zdejšího správního orgánu.

Odvolání se podává s potřebným počtem stejnopisů tak, aby jeden stejnopis zůstal správnímu orgánu a aby každý účastník dostal jeden stejnopis. Nepodá-li účastník potřebný počet stejnopisů, vyhotoví je správní orgán na náklady účastníka.

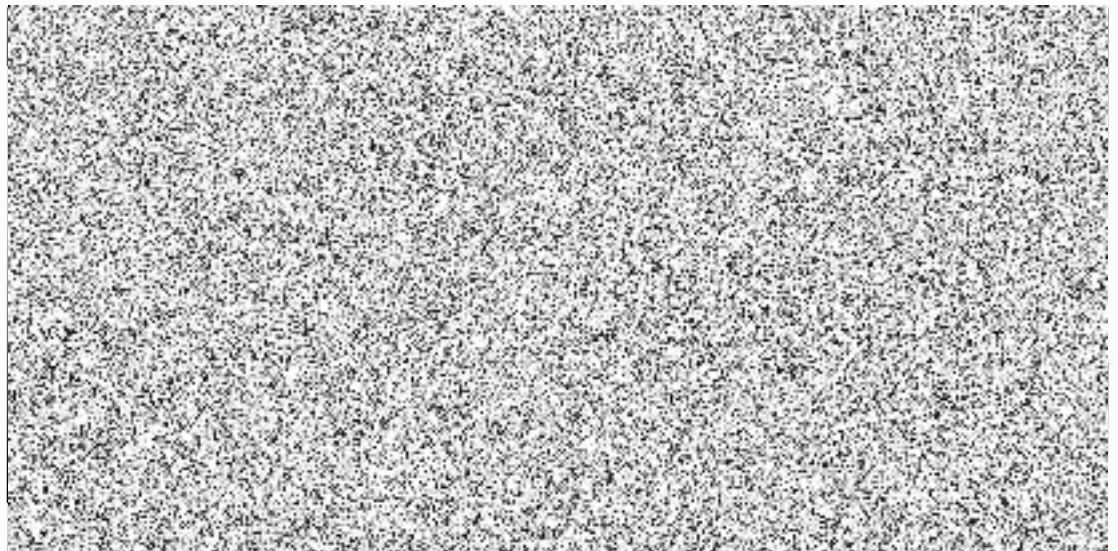
Odvoláním lze napadnout výrokovou část rozhodnutí, jednotlivý výrok nebo jeho vedlejší ustanovení. Odvolání jen proti odůvodnění rozhodnutí je nepřípustné.

Upozornění:

Stavba nesmí být zahájena, dokud stavební povolení nenabude právní moci. Stavební povolení pozbývá podle § 115 stavebního zákona platnost, jestliže stavba nebyla zahájena do 2 let ode dne, kdy nabylo právní moci.

Stavbyvedoucí je povinen řídit provádění stavby v souladu s rozhodnutím speciálního stavebního úřadu a s ověřenou projektovou dokumentací, zajistit dodržování povinností k ochraně života, zdraví, životního prostředí a bezpečnosti práce vyplývajících ze zvláštních právních předpisů, zajistit řádné uspořádání staveniště a provoz na něm a dodržení obecných požadavků na výstavbu (§ 169), popřípadě jiných technických předpisů a technických norem. V případě existence staveb technické infrastruktury v místě stavby je povinen zajistit vytýčení tras technické infrastruktury v místě jejich střetu se stavbou.

Stavbyvedoucí je dále povinen působit k odstranění závad při provádění stavby a neprodleně oznámit speciálnímu stavebnímu úřadu závady, které se nepodařilo odstranit při vedení stavby, vytvářet podmínky pro kontrolní prohlídku stavby, spolupracovat s osobou vykonávající technický dozor stavebníka nebo autorský dozor projektanta, pokud jsou zřízeny, a s koordinátorem bezpečnosti a ochrany zdraví při práci, působí-li na staveništi.



Za správnost vyhotovení:



Poplatek:

Správní poplatek se dle zákona č. 634/2004 Sb., o správ. poplatcích, ve znění pozdějších změn a doplňků, nevyměřuje.

Obdrží:účastníci řízení – do DS nebo do vlastních rukou adresáta

Krajské ředitelství policie Karlovarského kraje, IDDS: upshp5u

Lesy České republiky, s.p., Lesní správa Toužim, IDDS: e8jcfsn

Lesy České republiky, s.p., správa toků - oblast povodí Ohře, IDDS: e8jcfsn

Statutární město Karlovy Vary, zastoupené [redacted] vedoucím Oddělení urbanismu a architektury Odboru rozvoje a investic Magistrátu města Karlovy Vary, Moskevská č.p. 2035/21, 360 01 Karlovy Vary 1

dotčené orgány – na doručencek nebo do DS

Magistrát města Karlovy Vary, odbor životního prostředí, U Spořitelny č.p. 538/2, 361 20 Karlovy Vary

Ministerstvo zdravotnictví, Odbor zdravotní péče, Český inspektorát lázní a zříděl, IDDS: pv8aaxd

Magistrát města Karlovy Vary, odbor dopravy, Moskevská 21, 361 20 Karlovy Vary

Správa CHKO Slavkovský les, IDDS: w9kdyqm

ostatní – do DS nebo na doručencek

Lázeňské lesy Karlovy Vary, příspěvková organizace, IDDS: bnzkmm5

Ministerstvo vnitra, odbor správy majetku, IDDS: 6bnaawp

Magistrát města Karlovy Vary, odbor technický, Moskevská č.p. 2035/21, 361 20 Karlovy Vary

co:

- vlastní 2x

