

**SMLOUVA O DÍLO**  
(dále jako „Smlouva“)

**Nemocnice Český Krumlov, a.s.**

se sídlem: Nemocniční 429, Horní Brána, 381 01 Český Krumlov

IČ: 260 95 149

vedená u rejstříkového soudu v Českých Budějovicích oddíl B, vložka 1460

zastoupena: Mgr. Jaroslavem Šimou, MBA, předsedou představenstva, MUDr. Jindřichem Floriánem, místopředsedou představenstva

kontakt: tel.: 380 761 111,

fax: 380 711 464

e-mail.: [sekretariat@nemck.cz](mailto:sekretariat@nemck.cz)

(dále jako „Objednatel“)

a

**KOHOUT COMPANY, spol. s r.o.**

se sídlem: Horní Planá 16, okres Český Krumlov, PSČ 38226

IČ: 60646926

vedená u rejstříkového soudu v Českých Budějovicích, oddíl C, vložka 4387

zastoupena: Milanem Kohoutem, jednatelem společnosti

(dále jen „Zhotovitel“)

uzavírají dnešního dne smlouvu následujícího znění:

**I.**

**Předmět smlouvy**

- 1.1 Zhotovitel se touto smlouvou zavazuje provést na svůj náklad a nebezpečí Dílo a Objednatel se mu zavazuje za řádně a včas provedené Dílo zaplatit dále stanovenou odměnu.
- 1.2 Zhotovitel se zavazuje provést veškeré práce, výkony, činnosti, které jsou nezbytné, nutné či vhodné pro zhotovení Díla v úplném, bezchybném, funkčním a bezpečném stavu a předání veškerých listin, technických zpráv, revizí, povolení apod., které jsou nezbytné, nutné nebo vhodné pro řádné užívání díla Objednatelem.

**II.**

**Dílo**

- 2.1 Zhotovitel se zavazuje provést na své náklady a nebezpečí dílo spočívající v modernizaci Rehabilitačního oddělení Nemocnice Český Krumlov, a.s., a to dle podmínek výběrového řízení ze dne 15.7.2016 označeného jako „Modernizace Rehabilitačního oddělení Nemocnice Český Krumlov, a.s. 2016“, dle ustanovení příslušných obecně závazných právních předpisů, příslušných ustanovení zákona č. 89/2012 Sb., občanský zákoník ve znění pozdějších předpisů (dále jen NOZ) a dle Specifikace, která tvoří Přílohu č. 1 této smlouvy (dále jako „Dílo“).
- 2.2 Součástí Díla je podle dohody smluvních stran i předáním všech dokladů, příslušenství a dalších náležitostí, vyžadovaných pro řádné užívání Díla Objednatelem nebo pro zajištění řádného postupu dle příslušných právních předpisů.

## **„Modernizace Rehabilitačního oddělení Nemocnice Český Krumlov, a.s. 2016“**

- 2.3 Dílo může být rozšířeno o další práce a činnosti, které vyplynou z nepředvídaných změn a které nebyly uvedeny v zadávací dokumentaci. K těmto dalším pracím a činnostem může dojít pouze na základě souhlasného stanoviska nebo požadavku Objednatele a Zhotovitel může začít tyto práce provádět pouze na základě vzájemně odsouhlaseného písemného dodatku podepsaného oběma smluvními stranami.
- 2.4 Zhotovitel bere plně na vědomí a souhlasí s tím, že žádné další činnosti či práce nebudou Objednatelem uhrazeny, pokud k nim Objednatel nedal souhlas dle předchozího odstavce (a to ani za předpokladu, že provedení těchto prací či činností vyhodnotil Zhotovitel jako vhodné či nutné.
- 2.5 Zhotovitel má povinnost upozornit Objednatele na vícepráce, které nejsou součástí této smlouvy, ale jejichž provedení považuje za nutné či vhodné ke splnění účelu této Smlouvy.

### **III.**

#### **Povinnosti zhotovitele**

- 3.1 Zhotovitel je oprávněn užít pro provádění Díla třetích osob dle Přílohy č. 2 k této smlouvě. Jiné osoby, než-li uvedené v Příloze č. 2 smí Zhotovitel užít pouze po předchozím písemném souhlasu Objednatele. Zhotovitel ve všech případech užití třetích osob při provádění Díla dle této Smlouvy odpovídá jako by Dílo prováděl sám.
- 3.2 Zhotovitel se dále zavazuje v rámci plnění předmětu této Smlouvy při provádění prací zajistit dodržování BOZP a v této věci řídit se pokyny zástupce Objednatele.
- 3.3 Zhotovitel má povinnost likvidovat na vlastní náklad odpad, který vznikne během provádění díla, a to jeho uložení na řízenou skládku nebo jinou likvidaci v souladu se zákonem č. 185/2001 Sb., o odpadech (na požádání Objednatele je Zhotovitel povinen předložit doklad o likvidaci odpadu).
- 3.4 Věci potřebné k řádnému provedení Díla je Zhotovitel povinen zajistit sám a na své náklady.
- 3.5 Zhotovitel je povinen předat Objednateli Dílo komplexní, úplné, bez vad a nedodělků či jiných nedostatků, plně funkční a provozně bezpečné.

### **IV.**

#### **Místo a termín plnění**

- 4.1 Místem plnění je Rehabilitační oddělení Nemocnice Český Krumlov, a.s.
- 4.2 Zhotovitel je povinen okamžitě zahájit práce na Díle po podpisu Smlouvy a předání staveniště Objednatelem.
- 4.3 Zhotovitel je povinen provést Dílo nejpozději do 2.9.2016, v této lhůtě musí být také Dílo protokolárně a bez vad předáno Objednateli.
- 4.4 V případě, že Zhotovitel nebude schopen z objektivních příčin na straně, které leží na straně Objednatele, provádět Dílo, je povinen zapsat tuto skutečnost do stavebního denníku a o tuto dobu se prodlouží termín k dokončení a předání Díla.
- 4.5 Objednatel je oprávněn kdykoli nařídít Zhotoviteli přerušit provádění Díla. V případě, že důvod přerušit provádění Díla spočívá na straně Objednatele, prodlužuje se termín předání díla o dobu přerušit.
- 4.6 Zhotovitel je v případě přerušit provádění Díla povinen zajistit ochranu a bezpečnost Díla proti ztrátě, zničení či poškození.

## „Modernizace Rehabilitačního oddělení Nemocnice Český Krumlov, a.s. 2016“

- 4.7 Objednatel je dále oprávněn nařídit přerušování provádění Díla z důvodu vadného plnění na straně Zhotovitele. V tomto případě nemá přerušování prací vliv na lhůtu plnění Díla. Zhotovitel je povinen odstranit bez zbytečného odkladu vady vytýkané Zhotovitelem, pro které došlo k přerušování provádění Díla.
- 4.8 Objednatel je povinen nejpozději do 3 dnů od prokazatelného odstranění vady dát Zhotoviteli pokyn pro pokračování provádění Díla.
- 4.9 V případě, že bude Zhotovitel v prodlení s prováděním Díla takového rázu, že je zřejmé, že Dílo nebude dokončeno řádně a včas upozorní Objednatel Zhotovitele na tuto skutečnost a stanoví lhůtu, ve které musí Zhotovitel zjednat nápravu.
- 4.10 V případě, že Zhotovitel nevyrovná časové prodlení ani ve lhůtě stanovené dle předchozího odstavce, je Objednatel oprávněn od Smlouvy odstoupit.
- 4.11 Zhotovitel je povinen bez zbytečného prodlení informovat Objednatele o všech skutečnostech, které by mohly mít ve svém důsledku vliv na řádné provedení a předání Díla v určeném termínu. O těchto skutečnostech provede Zhotovitel zápis ve stavebním deníku.

### V.

#### **Cena díla a Platební podmínky**

- 5.1 Smluvní strany se dohodly, že cena Díla činí 878 858,-Kč (bez DPH). Cena Díla vč. DPH činí 1 060 999,-Kč.
- 5.2 Takto určená cena díla je konečná a zahrnuje veškeré náklady Zhotovitele na zhotovení Díla, se započtením veškerých rizik, nákladů, dopravy, instalace, uvedení do řádného provozu, zisku a finančních vlivů po celou dobu realizace Díla.
- 5.3 Zhotovitel není oprávněn vyúčtovat jakékoliv práce, činnosti, materiál apod. pokud o tyto práce, činnosti či změnu (dodání) materiálu nepožádá písemně Objednatel a mezi smluvními stranami nebude o těchto dalších nákladech uzavřen dodatek k této Smlouvě.
- 5.4 Dílo bude uhrazeno na základě faktury vystavené Zhotovitelem. Faktura bude mít náležitosti daňového dokladu se splatností 30 dnů od doručení Objednateli.
- 5.5 Zhotovitel je oprávněn vystavit fakturu až po řádném předání a převzetí Díla Objednatelem na základě potvrzeného Předávacího protokolu.
- 5.6 Nebude-li faktura obsahovat všechny povinné údaje, bude Zhotoviteli vrácena k doplnění. Zhotovitel provede opravu vystavením nové faktury. Po dobu opravy vadné faktury neběží lhůta splatnosti ceny Díla. Celá lhůta splatnosti nově běží ode dne nového doručení faktury.
- 5.7 Zhotovitel je oprávněn v případě převzetí s výhradami podle čl. IX. odst. 9.2 zadržet 20 % z celkové ceny Díla, a to až do doby než dojde k odstranění drobných vad a nedodělků, které byly v rámci protokolu Zhotoviteli vytknuty.
- 5.8 Objednatel je oprávněn provést kontrolu všech vyfakturovaných prací a činností, které Zhotovitel na základě této Smlouvy pro Objednatele provedl, a Zhotovitel je povinen tuto kontrolu umožnit a zajistit Objednateli požadovanou součinnost.
- 5.9 Veškeré platby dle této Smlouvy budou prováděny bezhotovostním převodem, za okamžik zaplacení se pro účely této Smlouvy považuje okamžik kdy je platba odeslána z účtu Zhotovitele.
- 5.10 Zálohy nejsou sjednány a Zhotovitel nemá nárok na jejich poskytnutí.

## VI.

### Jakost díla

- 6.1 Zhotovitel je povinen zajistit provádění Díla v souladu s platnými právními předpisy, dle schválených technologických postupů stanovených platnými českými a evropskými technickými normami a bezpečnostními předpisy, v souladu se současným standardem tak, aby dodržel smlouvenou kvalitu Díla.
- 6.2 V případě, že Zhotovitel bude nucen použít postupy a materiály, které nejsou ve stavebním rozpočtu, použije pouze takové, které jsou v souladu s platnými českými a evropskými technickými normami. Vždy je však Zhotovitel povinen předem o této změně informovat Objednatele.
- 6.3 Jakost dodávaných materiálu a technologických postupů může být Objednatelem kontrolována při kontrolních prohlídkách a při předání a převzetí Díla.
- 6.4 Při realizaci Díla nesmí Zhotovitel použít jakékoliv materiály, které by mohly negativně působit na lidské zdraví.

## VII.

### Záruka za dílo

- 7.1 Zhotovitel odpovídá za kvalitu Díla, jeho úplnost a funkčnost.
- 7.2 Zhotovitel odpovídá za vady Díla v době předání a převzetí Díla a za vady, které se projeví v záruční době.
- 7.3 Za vady Díla, které se projeví po záruční době, odpovídá Zhotovitel pouze tehdy, pokud jejich příčinou je prokazatelné porušení povinností Zhotovitele. Vady, které se projeví v záruční době a vady, které se objeví v pozáruční době za podmínky uvedené v předchozí větě, je Zhotovitel povinen bezplatně odstranit, a to bez zbytečného odkladu.
- 7.4 Zhotovitel poskytuje záruku v délce 60 měsíců. Záruční doba počíná běžet dnem řádného předání a převzetí Díla a úplného odstranění všech vad a nedodělků (včetně drobných vad a nedodělků).
- 7.5 Záruční doby uvedené v této Smlouvě mají vyšší platnost než záruční doby uvedené jednotlivými dodavateli či výrobci. Pokud je však záruční doba uváděná jednotlivými dodavateli či výrobci vyšší, než-li záruční doba uvedená v této Smlouvě, platí tato vyšší záruční doba.

## VIII.

### Provádění díla

- 8.1 Zhotovitel je povinen Dílo provést řádně a včas, vlastním jménem, na vlastní náklady a na vlastní odpovědnost a s vynaložením odborné péče.
- 8.2 Zhotovitel je dále povinen:
  - a) při provádění Díla dodržovat veškeré související platné právní a technické normy a obecně závazné předpisy;
  - b) zajistit dohled odpovědné osoby nad prováděním Díla a časovou a technologickou posloupností provádění díla;
  - c) dodržovat zásady BOZP;
  - d) chránit Objednatele před vznikem případné související škody a na hrozící škodu jej bez zbytečného odkladu upozornit;

## „Modernizace Rehabilitačního oddělení Nemocnice Český Krumlov, a.s. 2016“

- e) vést veškerou nezbytnou a dohodnutou dokumentaci k Dílu a tu po provedení Díla předat Objednateli;
  - f) předat Objednateli veškeré doklady, dokumenty a listiny, potřebné pro řádný a bezpečný provoz Díla nebo jejichž předání vyplývá z povinností Zhotovitele dle této smlouvy;
- 8.3 Zhotovitel odpovídá za odborné provádění prací oprávněnými osobami.
- 8.4 Zhotovitel odpovídá za poškození nebo zničení inženýrských sítí, které způsobil a nese veškerá rizika z toho vyplývající.
- 8.5 Zhotovitel je povinen informovat objednatele zejména o:
- a) skrytých překážkách bránících řádnému provedení Díla
  - b) nevhodných pokynech k realizaci Díla
  - c) hrozící škodě
  - d) mimořádných situacích či událostech vzniklých či hrozících v souvislosti s plněním Díla
  - e) skutečnostech, které mají nebo mohou mít vliv na řádné, včasné a bezvadné provedení Díla
  - f) změně všech kontaktních údajů Zhotovitele.

### IX.

#### Předání a převzetí díla

- 9.1 Zhotovitel splní svou povinnost dle této Smlouvy řádným předáním Díla. Dokončením Díla se rozumí provedení Díla bez vad a nedodělků a předání kompletní požadované dokumentace k Dílu.
- 9.2 Za řádné předání Díla Objednateli je považováno předání Díla řádně a včas, tedy bez vad a nedodělků. O předání a převzetí Díla sepíše Zhotovitel a Objednatel Předávací protokol.
- 9.3 Zhotovitel je povinen prokazatelně vyzvat Objednatele k převzetí Díla, nejpozději do 3 pracovních dnů od dokončení Díla.
- 9.4 Objednatel je povinen dokončené dílo převzít na základě Protokolu o převzetí a předání díla, a to i s případnými drobnými vadami a nedodělků, které nebrání v řádném provozu díla. V Protokolu o předání a převzetí se uvedou všechny tyto drobné vady a nedodělků a stanoví se lhůta k jejich odstranění. Zhotovitel však splní svou povinnost dle této smlouvy až odstraněním všech vad a nedodělků (včetně drobných vad a nedodělků, se kterými Objednatel Dílo převzal).
- 9.5 Objednatel je oprávněn zadržet 20 % z celkové ceny Díla, do doby úplného a řádného odstranění drobných vad a nedodělků, které vytknul podle předchozího odstavce.
- 9.6 Předávací protokol bude obsahovat:
- a) název a popis Díla
  - b) označení Objednatele a Zhotovitele
  - c) označení smlouvy o dílo, včetně všech dodatků a dat uzavření
  - d) záruční dobu a termín jejího ukončení
  - e) seznam převzaté dokumentace
  - f) soupis všech zjevných vad a nedodělků a termín jejich odstranění
  - g) prohlášení Zhotovitele, že Dílo předává
  - h) prohlášení Objednatel zda Dílo přebírá, v případě, že Objednatel Dílo nepřevzme, uvede i oprávněný důvod nepřevzetí Díla a termín pro odstranění nedostatků, pro které Objednatel Dílo nepřebírá

## „Modernizace Rehabilitačního oddělení Nemocnice Český Krumlov, a.s. 2016“

- i) uvedení drobných vad a nedodělků, nebránících řádnému provozu a převzetí Díla a uvedení termínu jejich odstranění
- j) uvedení všech revizí a zkoušek, které byly provedeny před předáním Díla (jsou-li nezbytné vhodné či účelné pro řádný a bezpečný provoz Díla)
- k) datum, podpisy oprávněných osob předat a převzít Dílo.

### X.

#### Reklamacce

- 10.1 Objednatel je oprávněn reklamovat vady Díla u Objednatele buď prostřednictvím telefonického oznámení nebo emailové korespondence nebo písemné korespondence, přičemž všechny tyto oznámení mají stejnou váhu.
- 10.2 Zhotovitel se zavazuje u vad, které Objednatel reklamuje v záruční době, je odstranit bez ohledu na oprávněnost reklamacce, přičemž v případě, že se prokáže, že vada byla reklamována neoprávněně, tak náklady na odstranění vady nese Objednatel, v ostatních případech nese náklady na odstranění reklamované vady Zhotovitel.
- 10.3 V případě, že Zhotovitel reklamované vady ve lhůtách uvedených v tomto článku neodstraní, má povinnost uhradit Objednateli náklady, které měl Objednatel s odstraněním těchto vad, a to do 15 dnů od předložení vyúčtování nákladů vynaložených Objednatelem.
- 10.4 V případě, že vadu nelze odstranit, poskytne Zhotovitel Objednateli přiměřenou slevu z ceny Díla odpovídající rozdílu ceny Díla s vadou a ceny Díla bez vady; sleva z ceny Díla je splatná do 15 dnů od předložení vyúčtování Objednatelem.
- 10.5 Zhotovitel má povinnost odstranit reklamované vady, které jsou havarijní typu do 24 hodin od jejich nahlášení Objednatelem. A začít s odstraňováním vad okamžitě po obdržení výzvy k jejich odstranění.
- 10.6 Zhotovitel má povinnost odstranit ostatní reklamované vady v co nejkratší době, nejpozději však do 15 dnů od nahlášení vady. A začít s odstraňováním vad nejpozději do 24 hodin od nahlášení vady.
- 10.7 V případě, že ve lhůtách uvedených v odst. 10.5 a 10.6 tohoto článku Zhotovitel nezapočne s odstraněním vad, případně tyto vady neodstraní, je Objednatel oprávněn objednat odstranění vad u třetí osoby.
- 10.8 Záruční doba neběží po dobu od oznámení vady až po její odstranění. Za řádně uplatněnou reklamaci je považována i reklamacce Objednatele podaná poslední den záruční doby.
- 10.9 O průběhu reklamačního řízení bude mezi smluvními stranami sepsán Reklamační protokol.
- 10.10 Zhotovitel se zavazuje poskytnout na opravy reklamovaných vad Objednateli novou záruku ve délce min. 12 měsíců. Záruční doba na opravy, včetně vyměněných dílů, však neskončí dříve, než-li záruka dl článku VII. odst. 7.3 této Smlouvy.

### XI.

#### Odpovědnost za škodu

- 11.1 Zhotovitel nese nebezpečí škody na Díle nebo jeho části ode dne převzetí staveniště až do předání a převzetí Díla bez vad a nedodělků.
- 11.2 Zhotovitel nese odpovědnost za únik škodlivých látek ze staveniště, pokud tento únik způsobil svou stavební činností, nedodržením technologických postupů, apod.

## „Modernizace Rehabilitačního oddělení Nemocnice Český Krumlov, a.s. 2016“

- 11.3 Zhotovitel je povinen učinit všechna potřebná opatření k odvrácení škody nebo její zmírnění.
- 11.4 Zhotovitel je povinen nahradit Objednateli v plné výši škodu, která vznikla při realizaci a užívání Díla v souvislosti nebo jako důsledek porušení povinností či závazků Zhotovitele.
- 11.5 Zhotovitel se zavazuje nahradit škodu, která vznikne třetím osobám v souvislosti s prováděním Díla dle této Smlouvy nebo nedodržením povinností ze strany Zhotovitele.

### XII.

#### Sankce

- 12.1 Zhotovitel je povinen zaplatit Objednateli smluvní pokutu ve výši 1.000,-Kč za každý započatý den prodlení s plněním závazků vyplývajících z této smlouvy (předání Díla, odstranění vad a nedodělků dle zápisu v protokolu o předání a převzetí Díla, započítí s odstraněním vad v reklamačním řízení, odstranění reklamovaných vad apod.).
- 12.2 Objednatel je povinen zaplatit Zhotoviteli smluvní pokutu ve výši 0,05% z dlužné částky za každý započatý den prodlení.
- 12.3 Smluvní pokuty dle této Smlouvy jsou splatné do 15 dnů od jejich vyúčtování druhé smluvní straně. Objednatel je oprávněn provést zápočet smluvní pokuty proti jakékoliv pohledávce Zhotovitele.
- 12.4 Smluvní pokuty dle této Smlouvy jsou smluvní strany povinny zaplatit bez ohledu na zavinění. Zaplacením smluvní pokuty není dotčeno právo na náhradu škody způsobené porušením povinností i v případě, že se jedná o porušení povinností, na které se vztahuje zaplacení smluvní pokuty, a to i ve výši přesahující smluvní pokutu. Náhrada škody zahrnuje skutečnou škodu a ušlý zisk.
- 12.5 V případě, že závazek provést Dílo zanikne před jeho řádným ukončením, nárok na smluvní pokutu nezaniká, vznikl-li tento nárok z dřívějšího porušení povinností. Zánik závazku pozdním splněním neznamená zánik nároku na smluvní pokutu za prodlení se plněním tohoto závazku.

### XIII.

#### Odstoupení od smlouvy

- 13.1 Objednatel je oprávněn od této Smlouvy odstoupit z důvodů uvedených v z.č. 89/2012 Sb., NOZ a nad rámec zákona dále může odstoupit:
  - a) pokud je Zhotovitel v prodlení s dokončením Díla delším jak 10 dnů
  - b) v případě, že Zhotovitel činí úkony, ke kterým je nutný předchozí souhlas Objednatele, bez vědomí Objednatele
  - c) nedodrží smluvní ujednání o záruce za jakost Díla
- 13.2 V případě, že Objednatel odstoupí od Smlouvy z důvodů uvedených v předchozím odstavci, není povinen v rámci vzájemného vypořádání závazků uhradit Zhotoviteli žádnou platbu, a to až do dokončení Díla náhradním Zhotovitelem. Pokud náklady na náhradní dokončení Díla přesáhnou cenu, kterou je Objednatel povinen zaplatit Zhotoviteli v rámci vypořádání nákladů, je Objednatel prováněn tento rozdíl vymáhat po Zhotoviteli jako dluh.
- 13.3 Po odstoupení od Smlouvy, sepíší smluvní strany protokol o stavu provedení Díla ke dni odstoupení od Smlouvy. Vzájemné pohledávky smluvních stran se vypořádají zápočtem, když tento zápočet je oprávněn provést Objednatel.


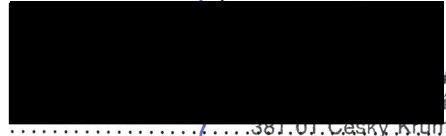
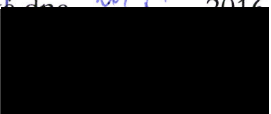
## „Modernizace Rehabilitačního oddělení Nemocnice Český Krumlov, a.s. 2016“

- 13.4 Dnem odstoupení od Smlouvy je den doručení oznámení o odstoupení druhé smluvní straně. Odstoupení od Smlouvy se Smlouva ruší ode dne tohoto odstoupení.
- 13.5 Odstoupením od Smlouvy nejsou dotčeny práva na zaplacení smluvní pokuty a práva na náhradu škody.

### XIV.

#### Závěrečná ustanovení

- 14.1 Smlouva nabývá platnosti a účinnosti dnem podpisu oběma smluvními stranami.
- 14.2 Změnit nebo doplnit tuto Smlouvu lze pouze na základě písemných postupně číslovaných dodatků podepsaných oběma smluvními stranami.
- 14.3 Zhotovitel nemůže bez souhlasu Objednatele postoupit svá práva a povinnosti dle této smlouvy třetí osobě.
- 14.4 Veškeré písemnosti se považují za doručené nejpozději 5-tým dnem pod odeslání.
- 14.5 Tato Smlouva je vyhotovena ve dvou provedeních, každé o síle originálu, z nichž po jednom vyhotovení obdrží každá ze smluvních stran.
- 14.6 Nedílnou součástí této Smlouvy je
- Příloha č. 1 Specifikace díla (náčrty, dispozice)
  - Příloha č. 2 Subdodavatelské schéma
- 14.7 Tato Smlouva se řídí českým právním řádem, zejména zákonem č. 89/2012 Sb., NOZ v platném znění.

<p>V Českém Krumlově dne 20.9. 2016</p> <p></p> <p>Mgr. Jaroslav Síma, MBA Předseda představenstva Nemocnice Český Krumlov, a.s.</p> <p></p> <p>..... MUDr. Jindřich Florián Místopředseda představenstva Nemocnice Český Krumlov, a.s.</p>	<p>V Českém Krumlově dne 20.9. 2016</p> <p></p> <p>..... Milan Kohout Jednatel společnosti KOUHOUT COMPANY s.r.o.</p>
---	--



LEGENDA MÍSTNOSTI					
Č. M.	NÁZEV MÍSTNOSTI	PLOCHA m <sup>2</sup>	PODLAHA	UPRAVA STĚN	UPRAVA STROPU
1.1	VŠUP	4,54	KERAMICKÁ DLAŽBA	KERAMICKÝ OBLAD	KAZETOVÝ POHLED DO VLHKA VODĚLNÝ PASÍP, 600x600MM
1.2	SÁTKA ŽENY	6,14	KERAMICKÁ DLAŽBA	ŠTUKOVÁ OMTKALBAR NATEŘ(SV.KÁVOVA)	ŠOK-POHLED
1.3	SÁTKA MUŽI	5,83	KERAMICKÁ DLAŽBA	ŠTUKOVÁ OMTKALBAR NATEŘ(SV.KÁVOVA)	ŠOK-POHLED
1.4	REHABILITACE	80,19	KERAMICKÁ DLAŽBA	KERAMICKÝ OBLAD	KAZETOVÝ POHLED DO VLHKA VODĚLNÝ PASÍP, 600x600MM
1.5	SOC. ZAPLŮVENÍ		KERAMICKÁ DLAŽBA	STAVAJÍCÍ	VODĚLNÝ PASÍP, 600x600MM

bourané konstrukce  
nové příčky (porobeton, příčkové zdívko tl. 100mm)

### LEGENDA DLAŽEB A OBLADŮ

vyměra (čistá plocha, bez započtení prořezů)

- a** dlažba 30x60cm, Roko, série Rock (R10A), mat světle šedá (příp. stonová kost), kladeno na vazbu při použití na stěně, kladeno horizontálně, na vazbu podlaho: 59,8m<sup>2</sup>  
stěny: 22,2m<sup>2</sup>
- b** dlažba 30x60cm, Roko, série Rock (R10A), mat černá, kladeno s průběžnou sparou; při použití jako obklad příře každo horizontálně, na vazbu podlaho: 37,6m<sup>2</sup>  
stěny (příře): 17,3m<sup>2</sup>
- c** obklad stěn 30x60cm, Roko, série Rock, mat tmavě šedá, kladeno na vazbu, horizontálně stěny: 55,7m<sup>2</sup>
- d** obklad stěn 20x40cm (příp. 30x60cm), bílá matná, kladeno horizontálně, průběžné spory stěny: 22,4m<sup>2</sup>

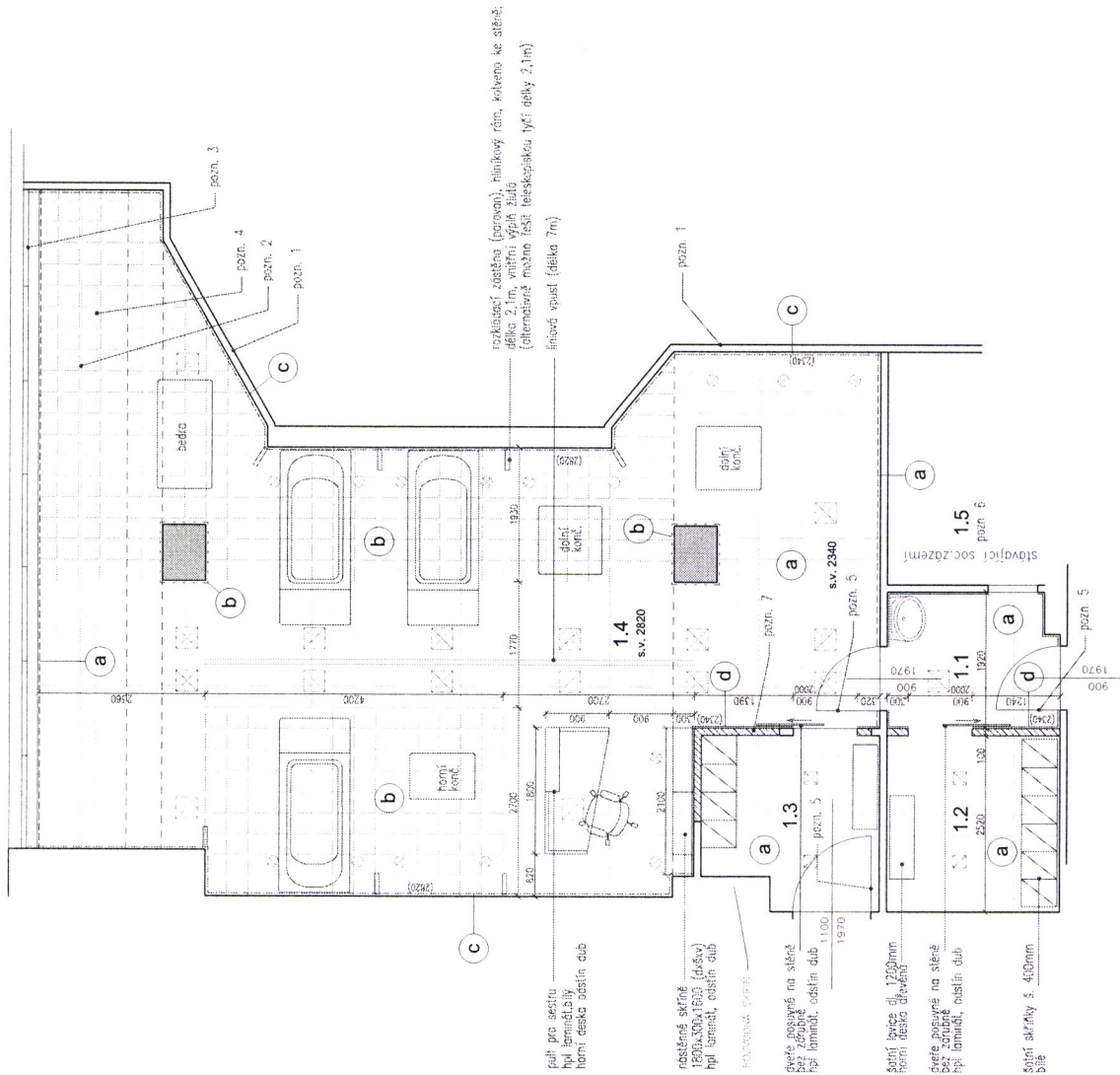
POZN. rohové listy kovové, spárovací hmota světle šedá !!!

### LEGENDA OSVĚTLENÍ

- ☼ světlo 600x600 v kazetovém podhledu
- ☼ světlo bodové
- ☼ světlo do sok podhledu

### POZNÁMKY

- pozn. 1 – stávající příčky ukončené u podhledu dotáhnout až po nosnou konstrukci stropu (zvýšit o 450–950mm)
- pozn. 2 – vybourání stávající parapetní příčky (0,8m<sup>3</sup>), zakrytí vzduchotechnického kanálu v podlaže
- pozn. 3 – odvětrání místnosti možno variantně řešit umístěním odtažového ventilátoru do okenní výplně
- pozn. 4 – dtopná tělesa přesunout pod okna, k obvodové stěně
- pozn. 5 – stávající dveřní křídla vyměnit, případně alespoň opatřit novým nástrikem – bílá matná
- pozn. 6 – stávající keramickou dlažbu v prostoru koupelny nahradit dlažbou typu "a" viz. legenda dlažeb
- pozn. 7 – vybourání výplně otvoru



## ALFA PLAN

ALFA PLAN s.r.o., ŽITKOVA 12, 370 01 ČESKÉ BUDĚJOVICE, I. ŽIB 204 837, E: INFO@ALFAPLAN.CZ	INVESTOR: NEMOUCKE ČESKY KRAJ, O. A.S.
VYPRACOVAL: ING. ARCH. JANA HARBTOVA	ZOPOŘEDNÝ PROJEKTANT: ING. PAVEL ČURDA
MAJEL MÍSTNOSTI:	DATA MÍSTNOSTI: 20.2.2016
STAVBNÍ ÚPRAVY REHABILITACE	
ČÁST PROJEKTU:	ARCHITEKTONICKO - STAVBNÍ ČÁST
NÁZEV VÝKRESU:	PŮDORYS REHABILITACE - NÁVRŽENÝ STAV
MĚŘÍTKO: 1:50	C. PLOCHY D1.1b.01
STUPĚŇ: DPP.F.	