

Smlouva o dílo č. 142/2/2021


na zpracování

„Urbanisticko-krajinářské územní studie jižní části území jezera Most“

uzavřená podle § 2586 a násl. zákona č. 89/2012 Sb., občanský zákoník
(dále jen občanský zákoník)

I.

Smluvní strany

- 1.1 Objednatel: **Statutární město Most**
Zastoupený: Mgr. Janem Paparegou, primátorem města
Sídlo: Most, Radniční 1, PSČ 434 69
IČO: 00266094
DIČ: CZ00266094
Bankovní spojení: Česká spořitelna a.s. pobočka Most
Č. ú. výdajového: 27-1041368359/0800
Č. ú. příjmového: 19-1041368359/0800
E-mail: posta@mesto-most.cz
ID datové schránky: pffbfvy
(dále jen objednatel)
- 1.2 Zhotovitel: **gogolák + grasse s.r.o.**
Zastoupený: Ing.arch. Lukáš Grasse
Sídlo: Jaurisova 515/4, Michle (Praha 4), 140 00 Praha
IČO: 07698232
DIČ: CZ07698232
Bankovní spojení: Fio banka a.s.
Č.ú. 2701552472/2010
E-mail: office@gogolak-grasse.com
ID datové schránky: 2qpqp4b
Zapsán v obchodním rejstříku vedeném Městským soudem v Praze
oddíl C, vložka 305735
(dále jen zhotovitel)
- 1.3 Zástupce pověřený jednáním za orgán územního plánování
za objednatele: 
(dále jen pořizovatel)

II.

Předmět plnění

- 2.1 Předmětem této smlouvy je zpracování „Urbanisticko-krajinářské územní studie jižní části území jezera Most“ v souladu s § 30 zákona č. 183/2006 Sb., o územním plánování a stavebním řádu, v platném znění (dále též „územní studie“, „ÚS“ nebo též „dílo“).

- 2.2 Zpracování územní studie vychází z podnětu Územního plánu Most (dále také jen ÚP), který vymezil řešené území této ÚS jako plochu, ve které je rozhodování o změnách v území podmíněno zpracováním územní studie, s označením ÚS2.
- 2.3 Cílem územní studie je prověření a definování podmínek pro plošné a prostorové uspořádání rozvojových i stabilizovaných ploch dle platného ÚP Most v exponovaném území jižní části jezera Most s ohledem na rekreační charakter jeho břehové části, hřbitov, kostel Nanebevzetí Panny Marie, krajinné hodnoty a v návaznosti na stávající zástavbu města.
- 2.4 Územní studie bude zpracována v souladu s obecným cílem nového sektoru rozvoje města a současně vytvoření harmonické a multifunkční krajiny kolem dominantní vodní plochy - jezera Most.
- 2.5 Účelem územní studie je vytvoření ucelené koncepce pro rozvoj a využití jižního předpolí jezera Most se zpřesněním prostorových a funkčních regulativů, řešením technické a dopravní infrastruktury. V rámci širších vztahů bude řešena návaznost na krajinný rámeček jezera a přilehlé Střimické výsypky.

III.

Rozsah řešeného území

- 3.1 Řešené území územní studie vychází z území pro ÚS2 vymezené v ÚP Most – ve výkrese základního členění. Pro účely územní studie je však rozšířeno severním a jihozápadním směrem od vymezeného území ÚS2. Řešené území ÚS zahrnuje následující plochy územní rezervy, zastavitelné plochy, plochy přestavby a stabilizované plochy.

3.1.1 Plochy územní rezervy:

R12 – BI – bydlení individuální v rodinných domech – městské a příměstské

R14a – SM – plocha smíšená obytná městská

R14b – SM – plocha smíšená obytná městská

R18 – SC - plocha smíšená obytná v centrální zóně

R19 – PZ.1 – park

R20 – SM – plocha smíšená obytná městská

R21 – SC – plocha smíšená obytná v centrální zóně

R22 – PZ.1 – park

R23 – PZ.1 – park

R24 – P – plocha veřejných prostranství

R25 – P – plocha veřejných prostranství

3.1.2 Zastavitelné plochy:

Z108 – DS – plocha pro silniční dopravu
Z107 – DS – plocha pro silniční dopravu
Z106 – DS – plocha pro silniční dopravu
Z105 – DS – plocha pro silniční dopravu
Z104 – DS – plocha pro silniční dopravu
Z103 – DS – plocha pro silniční dopravu
Z102 – DS – plocha pro silniční dopravu
Z29 – PZ.1 - park
Z132 – RH – plocha hromadné rekreace
Z131 – RH – plocha hromadné rekreace
Z134 – RH – plocha hromadné rekreace
Z42 – RH – plocha hromadné rekreace
Z133 - DS – plocha pro silniční dopravu

3.1.3 Části ploch změn v krajině:

K44 - NS.x - plocha smíšená nezastavěného území - ostatní zeleň rekultivací

3.1.4 Plochy přestavby:

P40 – SM – plocha smíšená obytná městská
P39 – SM - plocha smíšená obytná městská
P43 – SM - plocha smíšená obytná městská
P47 – DS – plocha pro silniční dopravu

3.1.5 Plochy stabilizované:

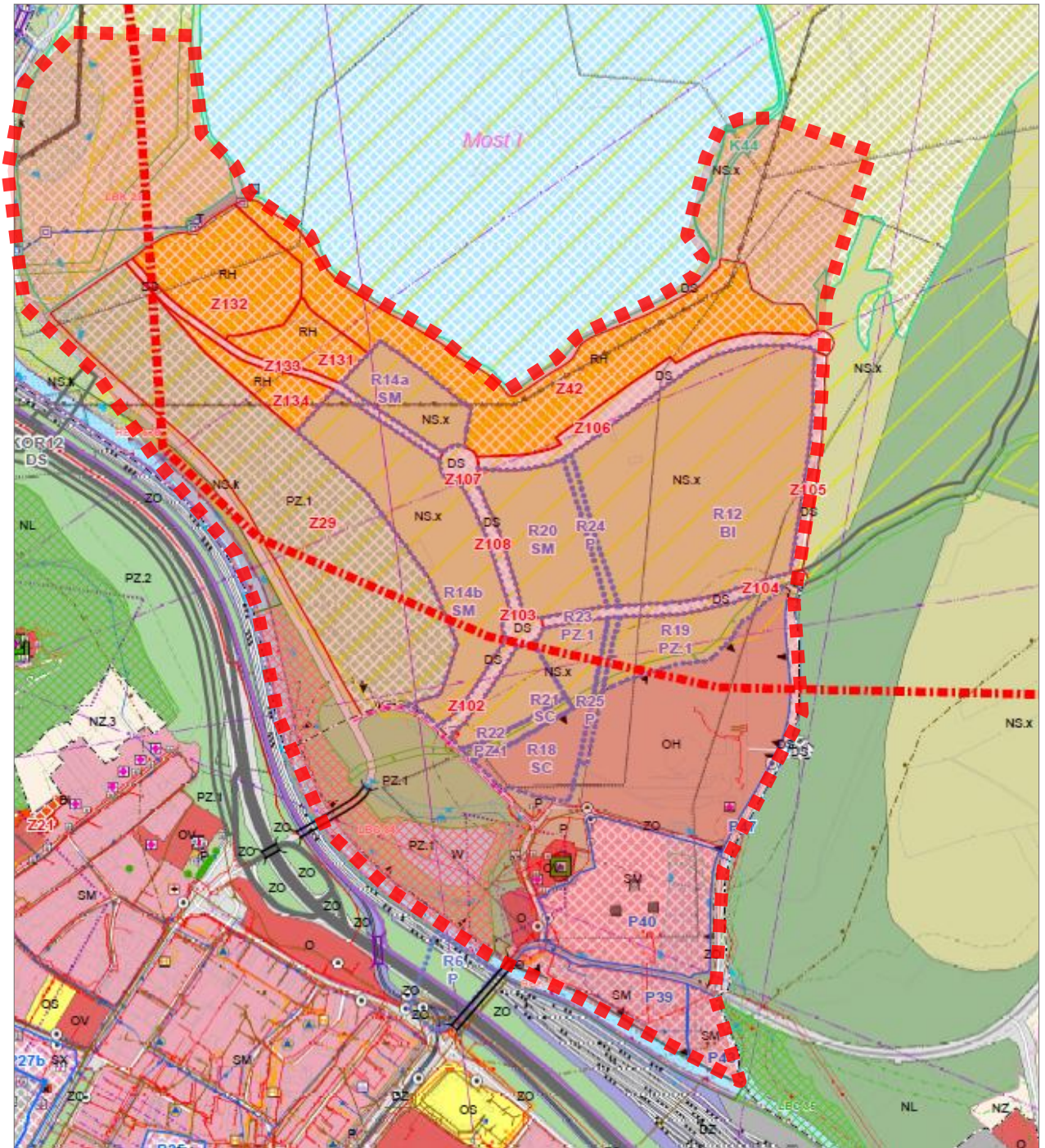
PZ.1 - park
VV - plocha vodní a vodohospodářská (plocha jezera Marie)
O – plocha občanského vybavení (plocha historické zástavby)
OV plocha veřejné vybavenosti (plocha historické zástavby, vč. Děkanského kostela)
P - plochy veřejných prostranství
OH - plocha pro veřejná pohřebiště a související služby
ZO - veřejná zeleň - ochranná, izolační a ostatní

DS - plocha pro silniční dopravu

T - plocha technické infrastruktury

3.1.5 Řešené území územní studie činí cca 175 ha.

3.1.6 Výřez z koordinačního výkresu ÚP Most s vyznačení řešeného území „Urbanisticko-krajinářské územní studie jižní části jezera Most“



IV. Požadavky na obsah řešení

Územní studie bude zpracována v souladu s platným Územním plánem Most vydaným v roce 2021.

4.1 Urbanistická struktura

Územní studie navrhne vhodnou urbanistickou koncepci v souladu územními limity a realizovanou dopravní a technickou infrastrukturou. Urbanistické řešení bude po stránce plošného využití a prostorového uspořádání vycházet z ÚP, přičemž není vyloučena korekce navržených ploch v ÚP. V rámci ÚS budou řešeny zejména plochy funkčního využití pro plochy smíšené obytné v centrální zóně, pro plochy smíšené obytné, plochy pro rodinné bydlení, plochy rekreace a parky.

Mimo již vymezené plochy parků bude návrh veřejných prostranství vypracován v souladu s požadavky stavebního zákona a jeho prováděcích předpisů, zejména vyhlášky č. 501/2006 Sb., s cílem vytvořit komunikační prostor ve spojení s pobytovým prostorem jak pro místní obyvatele, tak i pro návštěvníky města. Navržená veřejná prostranství této lokality budou prostorově, architektonicky a výtvarně řešena podle jejich urbanistické polohy v území a v souladu s jejich druhem, významem a účelem, zejména v návaznosti na kostel Nanebevzetí Panny Marie, nového hřbitova a nábřeží jezera. Součástí veřejných prostranství bude návrh veřejné zeleně.

Řešení ÚS se musí vyrovnat s mnoha danostmi území (podmínky ochranného pásma NKP kostela Nanebevzetí Panny Marie, realizovaná či rozpracovaná dopravní a technická infrastruktura, realizované úpravy ploch pro hromadnou rekreaci, geotechnické a hydrogeologické limity využití území, podmínky souladu s povolenou hornickou činností v netěženém dobývacím prostoru - č. 30056 a výhradní ložisko - č. 3227400 aj.). S ohledem na kulturní význam lokality bude ÚS konzultována s orgány státní památkové péče.

Prověřeny budou také dřívější návrhy na zřízení arboreta, modelu města Mostu „MiniMost“ a vyznačení původního umístění včetně trasy přesunutého kostela, uvažované v minulosti na jižním a jihozápadním okraji řešeného území.

4.2 Krajinný rámeček

Územní studie naváže na stávající koncepci krajiny dle ÚP Most, navrhne zástavbu tak, aby nedošlo k narušení krajinného rázu, zohlední vazby na okolní prvky ÚSES a významné krajinné prvky. Územní studie navrhne řešení nepřetěžující zástavbou a navazujícím provozem nábřeží jezera. V širších vztazích naznačí možné využití okolí jezera Most včetně Střimické výsypky.

4.3 Dopravní infrastruktura

Územní studie bude vycházet z návrhu dopravního systému ÚP a respektovat již realizované či vyprojektované místní komunikace. V územní studii se připouští v odůvodněných důvodech odklon od návrhu ÚP Most.

ÚS vytvoří koncepci komunikační sítě v řešeném území (50km/h, zóna 30, obytná zóna).

ÚS prověří a navrhne možnost vymezení zastávek MHD.

ÚS prověří a navrhne dopravní navázání na stávající zástavbu na severním okraji Mostu a pěší vazby na rekreační areál u jezera Matylda a nábřeží řeky Bílina.

ÚS navrhne v řešeném území systém pro pěší a cyklistickou dopravu.

4.4 Technická infrastruktura

Technická infrastruktura bude respektovat stávající a již vyprojektované vedení tech. infrastruktury a současně navrhne řešení odpovídající urbanistické koncepci. Řešení technické infrastruktury bude klást důraz na zachování kvality vody v jezeře Most.

4.5 Požadavky na plošné a prostorové uspořádání

Vzájemné odstupy staveb se budou řídit § 25 vyhl. č. 501/2006 Sb. o obecných požadavcích na využívání území ve znění pozdějších předpisů.

Dopravní uspořádání uvnitř zastavitelných ploch bude splňovat požadavky na dopravní obslužnost, parkování, přístup složek záchranného systému, svozu odpadů.

Stavební pozemky budou dopravně napojeny na kapacitně vyhovující a veřejně přístupnou komunikaci a inženýrské sítě, důležitá jsou i pěší a cyklistická propojení.

Budou řešeny plochy veřejných prostranství, včetně vymezení ploch veřejné zeleně, plochy vhodné pro umístění zařízení pro společenský život a denní rekreaci obyvatel.

Územní studie navrhne tyto regulativy v území:

- stavební čáry
- limitní čáry výstavby - prostory pro umístění objektů
- limity pro hmotové řešení objektů (objemové proporce a výškové limity zastavění - rozsah dle uvážení zhotovitele)
- koeficienty zastavěnosti ploch
- koeficient podlažních ploch
- koeficienty zeleně

Uvedené regulativy mohou být v průběhu projektových prací korigovány i doplněny po dohodě s pořizovatelem.

V.

Etapizace zpracování územní studie

Etapizace zpracování územní studie bude rozdělena do 3 následujících částí:

1. Etapa prací – analytická část ÚS (předpokládaná doba zpracování do 8 týdnů)

Textová část:

- Situační zpráva o provedených přípravných pracích,
- Shrnující informace o obsahu a využitelnosti podkladových materiálů,
- Shrnutí požadavků územního plánu Most; přehled vydaných územních rozhodnutí, stavebních povolení, kolaudačních souhlasů Magistrátu města Most, týkající se řešeného území a území v jeho bezprostřední návaznosti;
- Komentář k obsahu a poznatkům problémového výkresu;

Grafická část:

- Problémový výkres zahrnující poznatky o limitech a potenciálech řešeného území, informace o vlastnických vztazích (1 : 2 000) a jeho širších vztahů (1 : 10 000);

Dokumentace 1. etapy bude předána 1x v tiskovém vyhotovení a 1x v digitální formě na elektronickém nosiči ve formátu *.docx., *.pdf.

2. Etapa prací – zpracování konceptu ÚS (předpokládaná doba zpracování 12 týdnů)

Textová část;

Grafická část;

Dokumentace 2. etapy bude předána 2x v tiskovém vyhotovení a 2x v digitální formě na elektronickém nosiči ve formátu *.docx., *.pdf.

Poznámka:

V rámci 2. etapy zhotovitel poskytne dle požadavků pořizovatele součinnost při projednávání konceptu ÚS.

Koncept bude za účasti zhotovitele projednán (odprezentován) způsobem dle dohody s pořizovatelem.

3. Etapa prací – zpracování čistopisu ÚS (předpokládaná doba zpracování 12 týdnů)

Textová část

Grafická část

Dokumentace 3. etapy se zpracovanými připomínkami ke konceptu ÚS - texty a grafika budou předány 2x v tiskových vyhotoveních a 1x v digitální formě na elektronickém nosiči CD nebo DVD ve formátu *.docx., *.pdf, grafická část ve formátech *.pdf. Data územní studie budou předány vektorových formátech *.shp nebo *.dwg lokalizovaném do souřadnicového systému S-JTSK.

Poznámka:

V rámci 3. etapy zhotovitel poskytne dle požadavků pořizovatele součinnost při projednávání čistopisu ÚS.

Čistopis bude za účasti zhotovitele projednán a veřejně odprezentován způsobem dle dohody s pořizovatelem.

VI.

Skladba dokumentace

6.1 Textová část – 2. a 3. etapa prací

- Vymezení řešeného území a jeho širší vztahy;
- Urbanisticko-krajinářská koncepce řešení (popis a odůvodnění předloženého řešení);
- Řešení dopravní infrastruktury (popis a odůvodnění předloženého řešení);
- Řešení technické infrastruktury (popis a odůvodnění předloženého řešení);
- Požadavky na plošnou a prostorovou regulaci řešeného území, vč. popisu souladu a rozdílů s Územním plánem Most
- Dokladová část (výsledky konzultací: orgány státní památkové péče, báňský úřad, správci sítí, dotčené odbory Magistrátu města Most aj.);

6.2 Grafická část - 2. a 3. etapa prací

- Hlavní výkres obsahující urbanisticko-krajinářskou koncepci, včetně modelového řešení zástavby;

- Koordinační výkres obsahující urbanisticko-krajinářskou koncepci vyjádřenou požadavky na plošnou a prostorovou regulaci využití řešeného území;
- Výkres dopravní a technické infrastruktury;
- Výkres širších vztahů zahrnující prostor jezera Most včetně Střimické výsypky s návazností na kompaktní zástavbu Mostu, páteřní dopravní infrastrukturu včetně cyklotras, atd. - v měřítku dle dohody s pořizovatelem územní studie;
- Vizualizace celkového řešení, vizualizace vybraných detailů (např. vazby na prostor u kostela Nanebevzetí Panny Marie, vazby na nábrežní prostor jezera Most s příklady řešení veřejných prostranství aj.);
- Urbanistický model se zobrazením příkladného systému zástavby (týká se pouze poslední 3. etapy prací);

VII.

Podklady pro zhotovení díla

- Katastrální mapa města Most ve formátu „*.dwg“ nebo „*.dgn“ a „*.shp“ umístěné v souřadném systému S-JTSK;
- Územní plán Most (účinnost ode dne 29. 1. 2021);
- Vydaná územní rozhodnutí, stavební povolení, kolaudační souhlasy Magistrátu města Most, vztahující se k řešenému území ÚS;
- Aktuální verze Územně analytických podkladů správního obvodu ORP Most;
- Informace o vlastnictví pozemků v řešeném území;
- Podklad vztahující se k řešení širších vztahů - Návrh využití území jezera Most (2020) / autor Palivový kombinát Ústí, státní podnik, listopad 2020;
- Program zástavby zastavitelné plochy Z132 (zázemí pro sportovce, kemp, Středisko volného času Most, technické zázemí správy jezera Most, hlavní parkoviště) u napouštěcího objektu jezera Most;
- Grafické vymezení ochranného pásma NKP děkanského kostela a územní rozhodnutí o tomto ochranném pásmu;
- Další podklady které mají vztah ke zpracování územní studie.

Doporučené podklady:

- Multikriteriální analýza bývalé těžební oblasti jezero Most - projekt Urban, lokalita Most /autor Technická universita Liberec, výzkumný úkol 2017
- Studentská práce: Jak se dělá město/ Šlípka, Tůmová, studenti atelieru Š+T (2009 – 2014)
- Trasa přesunutí NKP děkanského kostela

- Mostecké arboretum

VII. Doba plnění

Doba plnění je rozčleněna na základě etapizace prací, a to následovně:

1. Etapa prací – analytická část musí být zpracována a předána objednateli do 8 týdnů od nabytí účinnosti této smlouvy.
2. Etapa prací – zpracování konceptu ÚS musí být zpracována a předána objednateli do 12 týdnů od doručení písemného odsouhlasení analytické části pořizovatelem
3. Etapa prací – zpracování čistopisu ÚS musí být zpracována a předána objednateli do 12 týdnů od doručení písemného pokynu k dopracování čistopisu pořizovatelem

VIII Cena díla

- 8.1. Cena díla zahrnuje veškeré náklady zhotovitele spojené s řádným zhotovením díla včetně veškerých nákladů na nezbytnou spolupráci třetích osob, včetně jakýchkoliv jiných výdajů zhotovitele.
- 8.2. Cena díla s předmětem a obsahem plnění dle čl. II této smlouvy je stanovena jako pevná a maximální.
- 8.3. Ke sjednané ceně díla se připočte DPH vždy ve výši určené platným právním předpisem.
- 8.4. Cena jednotlivých částí – etapizací díla určených k samostatnému převzetí bez DPH, celková cena bez DPH, DPH ke dni uzavření smlouvy a celková cena včetně DPH:
 - 8.4.1 Cena za 1. etapu prací – analytická část 350.000,- Kč bez DPH
 - 8.4.2 Cena za 2. etapu prací – analytická část 700.000,- Kč bez DPH
 - 8.4.3 Cena za 3. etapu prací – analytická část 350.000 Kč bez DPH

Celková cena bez DPH činí 1.400.000,- Kč , z toho DPH 21 % 294.000,- Kč , celková cena zakázky celkem vč. DPH 1.694.000,- Kč.

Článek IX. Platební podmínky

- 9.1 Cena díla bude zhotovitelem fakturována po projednání a schválení jednotlivých částí (etap) díla určených k samostatnému převzetí objednatelem.
- 9.2 Podkladem pro placení je faktura, která musí obsahovat všechny náležitosti daňového dokladu. Faktura je splatná do 30 dnů od doručení faktury objednateli bezhotovostním převodem na shora uvedený účet zhotovitele. Za okamžik uhrazení faktury se považuje datum, kdy byla předmětná částka odepsána z účtu objednatele.
- 9.3. Přílohou faktury musí být písemně vyhotovený předávací protokol potvrzený zhotovitelem a objednatelem.
- 9.4. Objednatel je oprávněn fakturu vrátit bez zbytečného odkladu po jejím doručení

v případě, že bude obsahovat nesprávné údaje nebo bude neúplná. Zhotovitel je povinen odstranit nesprávné údaje či doplnit chybějící údaje. Lhůta splatnosti začne plynout dnem doručení opravené faktury objednateli. Dále je objednatel oprávněn pozastavit úhradu kterékoliv platby v průběhu plnění této smlouvy při jakémkoliv prodlení zhotovitele.

- 9.5. Objednatel má právo podmínit úhradu kterékoliv dílčí faktury a nedodělků dosavadního plnění. Podmínky úhrady může objednatel uplatnit jak před vystavením faktury, tak poté.
- 9.6. Faktury lze zasílat elektronicky na adresu faktury@mesto-most.cz.

Článek X.

Vady díla a záruka

- 10.1. V případě, že dílo nebude odpovídat předmětu a obsahu plnění dle článku II. této smlouvy nebo bude vykazovat chyby, vady, nedostatky a nedodělky, má objednatel právo na jejich neprodlené a bezplatné odstranění. Specifikace vad musí být zhotoviteli sdělena písemně.
- 10.2. Uplatněním nároků z vad díla nejsou dotčeny nároky objednatele na náhradu škody a smluvní pokuty.
- 10.3. Vadou se rozumí odchylka v kvalitě, rozsahu a parametrech díla stanovených touto smlouvou a obecně závaznými a technickými normami a předpisy.
- 10.4. Zhotovitel neodpovídá za vady, které byly způsobeny použitím podkladů převzatých od objednatele, veřejně správních orgánů či organizací.
- 10.5. Po odstranění vad a nedodělků vzniká zhotoviteli právo fakturovat.
- 10.6. Zhotovitel poskytuje záruku za jakost díla, záruční doba činí deset let od převzetí díla objednatelem. Záruční doba začíná plynout dnem následujícím po dni převzetí celého díla objednatelem, resp. poslední části díla určené k samostatnému převzetí.

Článek XI.

Spolupůsobení objednatele a zhotovitele

- 11.1. Objednatel se zavazuje, že bude spolupracovat při posuzování podkladů se zhotovitelem, bude zhotoviteli poskytovat doplňující údaje, vyjádření a stanoviska dle jeho potřeby po dobu plnění této smlouvy.
- 11.2. Zhotovitel se zavazuje k účasti na projednávání všech fází územní studie. Nad rámec veřejných projednání se zhotovitel zavazuje k účasti na pracovních jednání - minimálně 1x v I. etapě prací, minimálně 2x v 2. etapě prací a 2x ve 3. etapě prací.
- 11.3. V průběhu provádění díla budou podle potřeby v termínech určených objednatelem probíhat další pracovní jednání za účasti zástupců objednatele a zhotovitele, zhotovitel je povinen se těchto porad zúčastňovat. Z jednotlivých porad vyhotoví zhotovitel písemný zápis, obsahující údaje o zúčastněných, čase a místu konání, podstatných informacích o problematice, která byla předmětem porady včetně dohodnutého výstupu. Veškeré zapůjčené podklady, údaje a doklady, které zhotovitel získal v souvislosti se zpracováním díla, je povinen vrátit objednateli nejpozději do splatnosti

konečné faktury. Pokud tak neučiní, nevzniká objednateli povinnost proplatit konečnou fakturu.

- 11.4. Veškeré údaje a doklady, které zhotovitel získal v souvislosti se zpracováním díla, může zhotovitel použít pro zpracování jiné zakázky nebo je poskytnout třetím osobám pouze za podmínky předchozího písemného souhlasu objednatele.

Článek XII. Smluvní pokuty

- 12.1. V případě prodlení zhotovitele s řádným a včasným předáním části díla určené k samostatnému převzetí je zhotovitel povinen uhradit objednateli smluvní pokutu ve výši 0,05% ze sjednané ceny příslušné části díla určené k samostatnému převzetí za každý započatý den prodlení.
- 12.2. V případě porušení zhotovitele poskytnout sjednanou součinnost objednateli (např. při neúčasti zhotovitele na veřejných a dalších sjednaných projednání jednotlivých fází díla atd.), je zhotovitel povinen uhradit objednateli smluvní pokutu ve výši 10 000 Kč za každé takové porušení povinnosti.
- 12.3. V případě porušení povinnosti odstranit objednatel reklamovanou vadu řádně a ve sjednaném termínu je zhotovitel povinen uhradit objednateli smluvní pokutu 500 Kč za každou vadu a den prodlení.
- 12.4. V případě prodlení objednatele se zaplacením faktury je objednatel povinen zaplatit zhotoviteli smluvní pokutu ve výši 0,05% dlužné částky za každý započatý den prodlení.
- 12.5. Smluvní strana, které vznikne právo uplatnit smluvní pokutu, může od této na základě své vůle upustit.
- 12.6. Zaplacením smluvní pokuty není dotčen nárok na náhradu škody v plné výši.

XIII. Závěrečná ujednání

- 13.1 Smluvní strany výslovně souhlasí s tím, aby tato smlouva byla vedena v evidenci smluv vedené statutárním městem Most, která bude přístupná dle zákona č. 106/1999 Sb., o svobodném přístupu k informacím, ve znění pozdějších předpisů, a která obsahuje údaje o smluvních stranách, předmětu smlouvy, číselné označení této smlouvy a datum jejího uzavření. Údaji o smluvních stranách se u fyzických osob rozumí zejména údaj o jménu, příjmení, datu narození a místě trvalého pobytu.
- 13.2 Smluvní strany prohlašují, že skutečnosti uvedené v této smlouvě nepovažují za obchodní tajemství a udělují svolení k jejich zpřístupnění ve smyslu zákona č. 106/1999 Sb. a zveřejnění bez ustanovení jakýchkoliv dalších podmínek.
- 13.3 Měnit nebo doplňovat text této smlouvy je možné jen formou písemných dodatků nebo změnových listů, které musí být řádně potvrzené a podepsané oprávněnými zástupci smluvních stran.
- 13.4 Nedílnou součástí smlouvy se stává:

Příloha č. 1 – Zadání urbanisticko-krajinářské územní studie jižní části území jezera Most (tj. příloha č. 3 ZD)

Příloha č. 2 – Jmenovitý seznam realizačního týmu

Příloha č. 3 – Seznam poddodavatelů

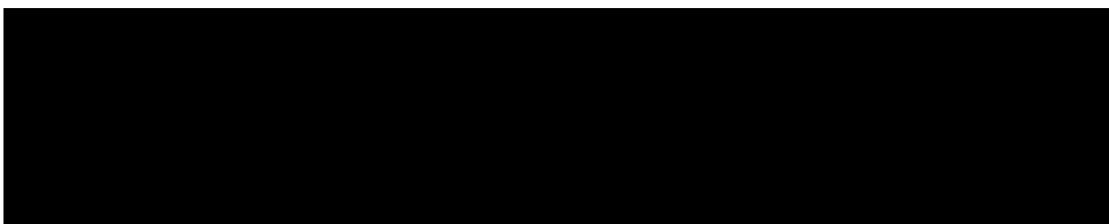
- 13.5 Smlouva je vyhotovena ve 2 stejnopisech, z nichž 1 obdrží objednatel a 1 zhotovitel.
- 13.6 Tato smlouva nabývá platnosti dnem podpisu všemi smluvními stranami a účinnosti dnem jejího uveřejnění v registru smluv.
- 13.7 Obě smluvní strany se dohodly, že tento smluvní vztah se bude řídit ustanoveními občanského zákoníku v platném znění.
- 13.8 Tato smlouva podléhá uveřejnění v registru smluv dle zákona č. 340/2015 Sb., o zvláštních podmínkách účinnosti některých smluv, uveřejňování těchto smluv a o registru smluv (zákon o registru smluv), ve znění pozdějších předpisů. Smluvní strany se dohodly, že smlouvu v souladu s tímto zákonem uveřejní objednatel, a to nejpozději do 30 dnů od podpisu smlouvy. V případě nesplnění tohoto ujednání může uveřejnit smlouvu v registru zhotovitel.
- 13.9 Po uveřejnění v registru smluv obdrží zhotovitel do datové schránky/mailem potvrzení od správce registru smluv. Potvrzení obsahuje metadata, je ve formátu .pdf, označeno uznávanou elektronickou značkou a opatřeno kvalifikovaným časovým razítkem. Smluvní strany se dohodly, že zhotovitel nebude, kromě potvrzení o uveřejnění smlouvy v registru smluv, nijak dále o této skutečnosti informován.
- 13.10 Objednatel a zhotovitel shodně prohlašují, že si tuto smlouvu před jejím podpisem přečetli, že byla uzavřena po vzájemném projednání, podle jejich pravé a svobodné vůle, vážně a srozumitelně, nikoliv v tísní a za nápadně nevýhodných podmínek.
- 13.11 Sjednává se, že smluvní strany považují povinnost doručit písemnost do vlastních rukou za splněnou i v případě, že adresát zásilku, odeslanou na jeho v této smlouvě uvedenou či naposledy písemně oznámenou adresu pro doručování, odmítne převzít, její doručení zmaří nebo si ji v odběrní lhůtě nezvyvedne, a to desátým dnem ode dne vypravení písemnosti.
- 13.12 Při nakládání s osobními údaji se smluvní strany řídí Nařízením Evropského parlamentu a Rady (EU) 2016/679 ze dne 27. dubna 2016 o ochraně fyzických osob v souvislosti se zpracováním osobních údajů a o volném pohybu těchto údajů a o zrušení směrnice 95/46/ES (obecné nařízení o ochraně osobních údajů) a zákonem č. 110/2019 Sb., o zpracování osobních údajů, ve znění pozdějších předpisů.

V Mostě dne

V Praze dne

Za objednatele:

Za zhotovitele:



Mgr. Jan Paparega
primátor statutárního města Mostu

Ing.arch. Lukáš Grasse
jednatel společnosti

Příloha č. 1 – Zadání urbanisticko-krajinářské územní studie jižní části území jezera Most

Zadání urbanisticko-krajinářské územní studie jižní části území jezera Most



Pořizovatel: Magistrát města Most

Datum: květen 2021

OBSAH:

1. ÚVOD	3
2. CÍLE A ÚČEL POŘÍZENÍ ÚZEMNÍ STUDIE	3
3. ROZSAH ŘEŠENÉHO ÚZEMÍ	4
4. POŽADAVKY NA OBSAH ŘEŠENÍ.....	6
5. ETAPIZACE ZPRACOVÁNÍ ÚZEMNÍ STUDIE.....	7
6. SKLADBA DOKUMENTACE	8
7. PODKLADY POSKYTNUTÉ POŘIZOVATELEM	9

1. ÚVOD

Územní studie „Jižní předpolí jezera Most“ (dále také ÚS), bude zpracována jako územně plánovací podklad pro rozhodování v území podle § 30 zákona 183/2006 Sb. o územním plánování a stavebním řádu a příslušných vyhlášek, ve znění pozdějších předpisů (dále jen „stavební zákon“).

Zpracování územní studie vychází z podnětu Územního plánu Most (dále také jen ÚP), který vymezil řešené území této ÚS jako plochu, ve které je rozhodování o změnách v území podmíněno zpracováním územní studie, s označením ÚS2.

Podle §30, odst. (2) Stavebního zákona pořizovatel určuje v zadání územní studie její obsah, rozsah, cíle a účel. Zadání studie lze upřesnit a doplnit na základě dohody během konzultací mezi pořizovatelem a zpracovatelem (prostřednictvím písemného záznamu z konzultací).

2. CÍLE A ÚČEL POŘÍZENÍ ÚZEMNÍ STUDIE

Cílem územní studie je prověření a definování podmínek pro plošné a prostorové uspořádání rozvojových i stabilizovaných ploch dle platného ÚP Most v exponovaném území jižní části jezera Most s ohledem na rekreační charakter jeho břehové části, hřbitov, kostel Nanebevzetí Panny Marie, krajinné hodnoty a v návaznosti na stávající zástavbu města.

Územní studie bude zpracována v souladu s obecným cílem nového sektoru rozvoje města a současně vytvoření harmonické a multifunkční krajiny kolem dominantní vodní plochy - jezera Most.



Účelem územní studie je vytvoření ucelené koncepce pro rozvoj a využití jižního předpolí jezera Most se zpřesněním prostorových a funkčních regulativů, řešením technické a dopravní infrastruktury. V rámci širších vztahů bude řešena návaznost na krajinný rámeček jezera a přilehlé Střimické výsypky.

3. ROZSAH ŘEŠENÉHO ÚZEMÍ

Řešené území územní studie vychází z území pro ÚS2 vymezené v ÚP Most – ve výkrese základního členění. Pro účely územní studie je však rozšířeno severním a jihozápadním směrem od vymezeného území ÚS2. Řešené území ÚS zahrnuje následující plochy územní rezervy, zastavitelné plochy, plochy přestavby a stabilizované plochy.

Plochy územní rezervy:

R12 – BI – bydlení individuální v rodinných domech – městské a příměstské
R14a – SM – plocha smíšená obytná městská
R14b – SM – plocha smíšená obytná městská
R18 – SC - plocha smíšená obytná v centrální zóně
R19 – PZ.1 – park
R20 – SM – plocha smíšená obytná městská
R21 – SC – plocha smíšená obytná v centrální zóně
R22 – PZ.1 – park
R23 – PZ.1 – park
R24 – P – plocha veřejných prostranství
R25 – P – plocha veřejných prostranství

Zastavitelné plochy:

Z108 – DS – plocha pro silniční dopravu
Z107 – DS – plocha pro silniční dopravu
Z106 – DS – plocha pro silniční dopravu
Z105 – DS – plocha pro silniční dopravu
Z104 – DS – plocha pro silniční dopravu
Z103 – DS – plocha pro silniční dopravu
Z102 – DS – plocha pro silniční dopravu
Z29 – PZ.1 - park
Z132 – RH – plocha hromadné rekreace
Z131 – RH – plocha hromadné rekreace
Z134 – RH – plocha hromadné rekreace
Z42 – RH – plocha hromadné rekreace
Z133 - DS – plocha pro silniční dopravu

Části ploch změn v krajině:

K44 - NS.x - plocha smíšená nezastavěného území - ostatní zeleň rekultivací

Plochy přestavby:

P40 – SM – plocha smíšená obytná městská
P39 – SM - plocha smíšená obytná městská
P43 – SM - plocha smíšená obytná městská
P47 – DS – plocha pro silniční dopravu

Plochy stabilizované:

PZ.1 - park
VV - plocha vodní a vodohospodářská (plocha jezera Marie)
O – plocha občanského vybavení (plocha historické zástavby)
OV plocha veřejné vybavenosti (plocha historické zástavby, vč. Děkanského kostela)
P - plochy veřejných prostranství
OH - plocha pro veřejná pohřebiště a související služby
ZO - veřejná zeleň - ochranná, izolační a ostatní

4. POŽADAVKY NA OBSAH ŘEŠENÍ

Územní studie bude zpracována v souladu s platným Územním plánem města Most vydaným v roce 2021, přičemž není vyloučena korekce navržených ploch v ÚP.

4.1. Urbanistická struktura

Územní studie navrhne vhodnou urbanistickou koncepci v souladu územními limity a realizovanou dopravní a technickou infrastrukturou. Urbanistické řešení bude po stránce plošného využití a prostorového uspořádání vycházet z ÚP, přičemž není vyloučena korekce navržených ploch v ÚP. V rámci ÚS budou řešeny zejména plochy funkčního využití pro plochy smíšené obytné v centrální zóně, pro plochy smíšené obytné, plochy pro rodinné bydlení, plochy rekreace a parky.

Mimo již vymezené plochy parků bude návrh veřejných prostranství vypracován v souladu s požadavky stavebního zákona a jeho prováděcích předpisů, zejména vyhlášky č. 501/2006 Sb., s cílem vytvořit komunikační prostor ve spojení s pobytovým prostorem jak pro místní obyvatele, tak i pro návštěvníky města. Navržená veřejná prostranství této lokality budou prostorově, architektonicky a výtvarně řešena podle jejich urbanistické polohy v území a v souladu s jejich druhem, významem a účelem, zejména v návaznosti na kostel Nanebevzetí Panny Marie, nového hřbitova a nábřeží jezera. Součástí veřejných prostranství bude návrh veřejné zeleně.

Řešení ÚS se musí vyrovnat s mnoha danostmi území (podmínky ochranného pásma NKP kostela Nanebevzetí Panny Marie, realizovaná či rozpracovaná dopravní a technická infrastruktura, realizované úpravy ploch pro hromadnou rekreaci, geotechnické a hydrogeologické limity využití území, podmínky souladu s povolenou hornickou činností v netěženém dobývacím prostoru - č. 30056 a výhradní ložisko - č. 3227400 aj.). S ohledem na kulturní význam lokality bude ÚS konzultována s orgány státní památkové péče.

Prověřeny budou také dřívější návrhy na zřízení arboreta, modelu města Mostu „MiniMost“ a vyznačení původního umístění přesunutého kostela, uvažované v minulosti na jižním a jihozápadním okraji řešeného území.

4.2. Krajinný rámeček

Územní studie naváže na stávající koncepci krajiny dle ÚP Most, navrhne zástavbu tak, aby nedošlo k narušení krajinného rázu, zohlední vazby na okolní prvky ÚSES a významné krajinné prvky. Územní studie navrhne řešení nepřetěžující zástavbou a navazujícím provozem nábřeží jezera. V širších vztazích naznačí možné využití okolí jezera Most včetně Střimické výsypky.

4.3. Dopravní infrastruktura

Územní studie bude vycházet z návrhu dopravního systému ÚP a respektovat již realizované či vyprojektované místní komunikace. V územní studii se připouští v odůvodněných důvodech odklon od návrhu ÚP Most.

ÚS vytvoří koncepci komunikační sítě v řešeném území (50km/h, zóna 30, obytná zóna).

ÚS prověří a navrhne možnost vymezení zastávek MHD.

ÚS prověří a navrhne dopravní navázání na stávající zástavbu na severním okraji Mostu a pěší vazby na rekreační areál u jezera Matylda a nábřeží řeky Bílina.

ÚS navrhne v řešeném území systém pro pěší a cyklistickou dopravu.

4.4. Technická infrastruktura

Technická infrastruktura bude respektovat stávající a již vyprojektované vedení tech. infrastruktury a současně navrhne řešení odpovídající urbanistické koncepci.

Řešení technické infrastruktury bude klást důraz na zachování kvality vody v jezeře Most.

4.5. Požadavky na plošné a prostorové uspořádání

Vzájemné odstupy staveb se budou řídit § 25 vyhl. č. 501/2006 Sb. o obecných požadavcích na využívání území ve znění pozdějších předpisů.

Dopravní uspořádání uvnitř zastavitelných ploch bude splňovat požadavky na dopravní obslužnost, parkování, přístup složek záchranného systému, svozu odpadů.

Stavební pozemky budou dopravně napojeny na kapacitně vyhovující a veřejně přístupnou komunikaci a inženýrské sítě, důležitá jsou i pěší a cyklistická propojení.

Budou řešeny plochy veřejných prostranství, včetně vymezení ploch veřejné zeleně, plochy vhodné pro umístění zařízení pro společenský život a denní rekreaci obyvatel.

Územní studie navrhne tyto regulativy v území:

- stavební čáry
- limitní čáry výstavby - prostory pro umístění objektů
- limity pro hmotové řešení objektů (objemové proporce a výškové limity zastavění - rozsah dle uvážení zpracovatele)
- koeficienty zastavěnosti ploch
- koeficient podlažních ploch
- koeficienty zeleně

Uvedené regulativy mohou být v průběhu projektových prací korigovány i doplněny po dohodě s pořizovatelem.

5. ETAPIZACE ZPRACOVÁNÍ ÚZEMNÍ STUDIE

1. Etapa prací – analytická část ÚS (předpokládaná doba zpracování 8 týdnů)

Textová část:

- Situační zpráva o provedených přípravných pracích,
- Shrnující informace o obsahu a využitelnosti podkladových materiálů,
- Shrnutí požadavků územního plánu Most; přehled vydaných územních rozhodnutí, stavebních povolení, kolaudačních souhlasů Magistrátu města Most, týkající se řešeného území a území v jeho bezprostřední návaznosti;
- Komentář k obsahu a poznatkům problémového výkresu;

Grafická část:

- Problémový výkres zahrnující poznatky o limitech a potenciálech řešeného území, informace o vlastnických vztazích (1 : 2 000) a jeho širších vztahů (1 : 10 000);

Dokumentace 1. etapy bude předána 1x v tiskovém vyhotovení a 1x v digitální formě na elektronickém nosiči ve formátu *.docx., *.pdf.

2. Etapa prací – zpracování konceptu ÚS (předpokládaná doba zpracování 12 týdnů)

Textová část;

Grafická část;

Dokumentace 2. etapy bude předána 2x v tiskovém vyhotovení a 2x v digitální formě na elektronickém nosiči ve formátu *.docx., *.pdf.

Poznámka:

V rámci 2. etapy zpracovatel poskytne dle požadavků pořizovatele součinnost při projednávání konceptu ÚS.

Koncept bude za účasti zpracovatele projednán (odprezentován) způsobem dle dohody s pořizovatelem.

3. Etapa prací – zpracování čistopisu ÚS (předpokládaná doba zpracování 12 týdnů)

Textová část

Grafická část

Dokumentace 3. etapy se zpracovanými připomínkami ke konceptu ÚS - texty a grafika budou předány 2x v tiskových vyhotoveních a 1x v digitální formě na elektronickém nosiči CD nebo DVD ve formátu *.docx., *.pdf, grafická část ve formátech *.pdf. Data územní studie budou předány vektorových formátech *.shp nebo *.dwg lokalizovaném do souřadnicového systému S-JTSK.

Poznámka:

V rámci 3. etapy zpracovatel poskytne dle požadavků pořizovatele součinnost při projednávání čistopisu ÚS.

Čistopis bude za účasti zpracovatele projednán a veřejně odprezentován způsobem dle dohody s pořizovatelem.

6. SKLADBA DOKUMENTACE

Textová část - 2. a 3. etapa prací

- Vymezení řešeného území a jeho širší vztahy;
- Urbanisticko-krajinářská koncepce řešení (popis a odůvodnění předloženého řešení);
- Řešení dopravní infrastruktury (popis a odůvodnění předloženého řešení);
- Řešení technické infrastruktury (popis a odůvodnění předloženého řešení);

- Požadavky na plošnou a prostorovou regulaci řešeného území, vč. popisu souladu a rozdílů s Územním plánem Most
- Dokladová část (výsledky konzultací: orgány státní památkové péče, báňský úřad, správci sítí, dotčené odbory MM Most aj.);

Grafická část - 2. a 3. etapa prací

- Hlavní výkres obsahující urbanisticko-krajinářskou koncepci, včetně modelového řešení zástavby
- Koordinační výkres obsahující urbanisticko-krajinářskou koncepci vyjádřenou požadavky na plošnou a prostorovou regulaci využití řešeného území
- Výkres dopravní a technické infrastruktury
- Výkres širších vztahů zahrnující prostor jezera Most včetně Střimické výsypky s návazností na kompaktní zástavbu Mostu, páteřní dopravní infrastrukturu včetně cyklotras, atd. - v měřítku dle dohody s pořizovatelem územní studie
- Vizualizace celkového řešení, vizualizace vybraných detailů (např. vazby na prostor u kostela Nanebevzetí Panny Marie, vazby na nábrežní prostor jezera Most s příklady řešení veřejných prostranství aj.);
- Urbanistický model se zobrazením příkladného systému zástavby (týká se pouze poslední 3. etapy prací);

Měřítko výkresu zvolí zhotovitel s ohledem na dobrou čitelnost jednotlivých výkresů.

7. PODKLADY POSKYTNUTÉ POŘIZOVATELEM

- Katastrální mapa města Most ve formátu „*.dwg“ nebo „*.dgn“ a „*.shp“ umístěné v souřadném systému S-JTSK;
- Územní plán Most (účinnost ode dne 29. 1. 2021);
- Vydaná územní rozhodnutí, stavební povolení, kolaudační souhlasy Magistrátu města Most, vztahující se k řešenému území ÚS;
- Aktuální verze Územně analytických podkladů správního obvodu ORP Most;
- Informace o vlastnictví pozemků v řešeném území;
- Podklad vztahující se k řešení širších vztahů - Návrh využití území jezera Most (2020) / autor Palivový kombinát Ústí, státní podnik, listopad 2020;
- Program zástavby zastavitelné plochy Z132 (zázemí pro sportovce, kemp, středisko volného času Most, technické zázemí správy jezera Most, hlavní parkoviště) u napouštěcího objektu jezera Most;
- Grafické vymezení ochranného pásma NKP děkanského kostela a územní rozhodnutí o tomto ochranném pásmu;
- Další podklady které mají vztah ke zpracování územní studie.

Doporučené podklady:

Multikriteriální analýza bývalé těžební oblasti jezero Most - projekt Urban, lokalita Most /autor
Technická universita Liberec, výzkumný úkol 2017

Studentská práce: Jak se dělá město/ Šlápka, Tůmová, studenti atelieru Š+T (2009 – 2014)

Trasa přesunutí NKP děkanského kostela

Mostecké arboretum

Příloha č. 2 - Jmenovitý seznam realizačního týmu, vč. čísla autorizace dané osoby



PROHLÁŠENÍ O PODDODAVATELÍCH**Akce:** „Urbanisticko-krajinářské územní studie jižní části území jezera Most“

Prohlašuji, že na akci „Urbanisticko-krajinářské územní studie jižní části území jezera Most“ máme v úmyslu zadat jednomu či více poddodavatelům část veřejné zakázky.

Pořadové číslo poddodavatele	Poddodavatel (obchodní firma nebo název/obchodní firma nebo jméno a příjmení)	IČ (identifikační číslo)	Věcný podíl poddodavatele na plnění veřejné zakázky
1.			
2.			
3.			
4.			
5.			
Až x.			

V Praze dne

.....
Podpis oprávněné osoby