



KUPNÍ SMLOUVA HSAA-6958-10/2021

uzavřená podle § 2079 a násl. zákona č. 89/2012 Sb., občanského zákoníku, ve znění pozdějších předpisů (dále jen „občanského zákoníku“)
(dále jen „smlouva“)




Článek I.
Smluvní strany

Česká republika – Hasičský záchranný sbor hlavního města Prahy

Sídlo: Sokolská 62, 121 24 Praha 2
 IČO: 70886288
 DIČ: není plátcem DPH
 Bankovní spojení: Česká národní banka, Na Příkopě 864/28, Praha 1
 Číslo účtu: 8107881/0710
 Datová schránka: jm9aa6j
 Zastoupená: plk. Ing. Luděk Prudilem – ředitelem
 Kontaktní osoba: nrap. Hynek Obroučka
 E-mail: 
 Telefon: 
 (dále jen „kupující“)

a

MARINE s.r.o.

Sídlo: Řadová 465, 549 01 Nové Město nad Metují
 Kontaktní adresa: Komořanská 326/63, 143 00 Praha 4
 IČO: 42197058
 DIČ: CZ42197058
 Bankovní spojení: Komerční banka Náchod
 Číslo účtu: 601546551/0100
 Datová schránka: egaj8e2
 Zastoupená: Ing. Tomášem Novotným
 Kontaktní osoba: 
 E-mail: 
 Telefon: 

zapsaná v rejstříku vedeném Krajským soudem v Hradci Králové, oddíl C, vložka 1355
(dále jen „prodávající“)
Společně jako „smluvní strany“.

Článek II.
Předmět plnění

1. Předmětem této smlouvy je **nákup 7 ks gumových člunů pro záchranáře typ Milpro ERB 380 HPP Red** (dále jen „zboží“), podle technické specifikace uvedené v příloze č. 1 k této kupní smlouvě (dále jen „technická specifikace“), která je její nedílnou součástí. Touto smlouvou se prodávající zavazuje odevzdat za podmínek v ní sjednaných kupujícímu zboží a umožní kupujícímu nabýt vlastnické právo k němu.
2. Podkladem pro uzavření této kupní smlouvy je nabídka prodávajícího ze dne 23. 8. 2021, která byla na základě zadávacího řízení zveřejněného pod spisovou značkou HSAA-6958/2021 a systémovým číslem v Národním elektronickém nástroji (NEN): N006/21/V00014614 vybrána jako nejvhodnější.

Článek III.

Zboží, předání zboží, vady zboží

1. Kupující se zavazuje zboží převzít a zaplatit prodávajícímu sjednanou cenu podle článku VI. této smlouvy.
2. **Prodávající se zavazuje, že zboží bude nové a bude dodáno již odzkoušené (u dodavatele nafouknutý a vyzkoušený člun) a připravené k použití.** Dodávané zboží nebude starší více než dvanáct (12) měsíců od data výroby.
3. Zboží bude dodáno v množství specifikovaném v čl. II, odst. 1 této kupní smlouvy.
4. Zboží bude dodáno převzetím zboží kupujícím po potvrzení dodacího listu v místě dodání. K podpisu dodacího listu je oprávněn pověřený pracovník: Hynek Obroučka (viz kontaktní osoba).
5. Kupující je oprávněn odmítnout převzetí zboží, pokud zboží nebude dodáno řádně v souladu s touto smlouvou a ve sjednané kvalitě, přičemž v takovém případě kupující důvody odmítnutí převzetí zboží písemně prodávajícímu sdělí, a to nejpozději do pěti (5) pracovních dnů od původního termínu předání zboží. Na následné předání zboží se použijí ustanovení dle odst. 2 až 4 tohoto článku.
6. Vady zjevné při dodání zboží je kupující povinen sdělit prodávajícímu při převzetí zboží, vady skryté je kupující povinen sdělit prodávajícímu bez zbytečného odkladu.
7. Kupující je oprávněn oznámit vady zboží a uplatnit nároky z odpovědnosti za vady zboží dle volby kupujícího kdykoli ve lhůtě dvou (2) let od předání zboží. Prodávající nebo jím pověřený pracovník rozhodne o reklamaci ihned, ve složitých případech do tří (3) pracovních dnů. Reklamační včetně odstranění vady musí být vyřízena bez zbytečného odkladu, nejpozději do třiceti (30) dnů ode dne uplatnění reklamační, pokud se prodávající s kupujícím nedohodne na delší lhůtě.
8. Prodávající je povinen předat zboží kupujícímu po odstranění vady dle odst. 2 až 4 tohoto článku.
9. Reklamační a každoroční servis bude po dobu záruční doby provádět servisní středisko Marine Centrum, Komořanská 326/63, 143 00 Praha 4. Dopravu zboží na místo a následný odvoz zajistí kupující.
10. Prodávající prohlašuje, že zboží nemá právní vady ve smyslu § 1920 občanského zákoníku.

Článek IV.

Doba a místo plnění

1. Prodávající je povinen dodat zboží v ujednaném množství, jakosti a provedení v místě dodání zboží nejpozději do 10.12.2021.
2. Místem plnění je HASIČSKÁ STANICE č. 5 – Strašnice, Průběžná 3105/74, 100 00 Praha 10 - Strašnice.

Článek V.

Vlastnické právo ke zboží a nebezpečí škody na zboží

Kupující nabývá vlastnické právo k předmětu koupě okamžikem jeho převzetí od prodávajícího (dopravce). Nebezpečí škody na předmětu koupě přechází na kupujícího současně s jeho převzetím od prodávajícího.

Článek VI.

Kupní cena a platební podmínky

1. Cena za **zboží** je stanovena ve výši 1 721 074,39 Kč bez DPH (slovy: jeden milion sedm set dvacet jedna tisíc sedmdesát čtyři korun českých třicet devět haléřů) jako cena nejvýše přípustná, tj. 2 082 500,01 Kč s DPH (slovy: dva miliony osmdesát dva tisíc pět set korun českých jeden haléř), při sazbě DPH ve výši 21 %, přičemž sazba DPH bude v případě její změny stanovena v souladu s platnými právními předpisy. DPH 21 % činí částku 361 425,62 Kč.

2. Jednotkové ceny předmětu plnění:

Název položky	Počet ks	Cena za ks bez DPH	Cena za ks vč. DPH	Cena celkem bez DPH	Cena celkem vč. DPH
Gumový člun typ Milpro ERB 380 HPP Red	7	245 867,77	297 499,97	1 721 074,39	2 082 500,01


3. Tato sjednaná kupní cena je konečná a zahrnuje veškeré náklady spojené s koupí zboží (dopravu do místa plnění, clo, skladování, balné atd.).

4. Cena bude zaplacená na základě faktury vystavené prodávajícím po převzetí zboží kupujícím. Faktura (daňový doklad) vystavená prodávajícím musí obsahovat náležitosti dle zákona č. 235/2004 Sb., o dani z přidané hodnoty, ve znění pozdějších předpisů (dále jen "ZDPH"), § 435 občanského zákoníku, evidenční číslo smlouvy kupujícího **HSAA-6958-10/2021, systémové číslo z Národního elektronického nástroje (N006/21/V00014614), identifikační číslo EDS/SMVS (114V271001116)** a dále vyčíslení zvlášť kupní ceny zboží bez DPH, zvlášť DPH a celkovou kupní cenu zboží včetně DPH.

5. Faktury je možné kupujícímu zasílat:

a) v elektronické podobě do datové schránky IDDS: jm9aa6j, či na níže uvedenou e-mailovou adresu, ve formátech: formát ISDOCx, UBL 2.1 ISO/IEC 19845:2015, UN/CEFACT CII, dále formát PDF/A nebo PDF

b) v listinné podobě prostřednictvím podatelny v sídle kupujícího.

6. E-mailová adresa kupujícího pro příjem faktur(y) v elektronické podobě dle odst. 5, písm. a) tohoto článku je: epodatelna@ak.izscr.cz. E-mailová adresa prodávajícího pro odeslání faktur(y) v elektronické podobě je: . Prodávající bere na vědomí, že faktura bez zaručeného elektronického podpisu zasláná z jiné e-mailové adresy, než výše uvedené, bude kupujícím vrácena.

7. Prodávající je povinen bezprostředně, nejpozději do dvou (2) pracovních dnů od zjištění insolvence, popř. od vydání rozhodnutí správce daně, že je prodávající nespolehlivým plátcem dle § 106a ZDPH, oznámit takovou skutečnost neprodleně, prokazatelně kupujícímu, příjemci zdanitelného plnění. Porušení této povinnosti je smluvními stranami považováno za podstatné porušení této smlouvy.

8. Prodávající se zavazuje, že bankovní účet jím určený pro zaplacení jakéhokoliv závazku kupujícího na základě této smlouvy bude od data uzavření této smlouvy do ukončení její účinnosti zveřejněn způsobem umožňujícím dálkový přístup ve smyslu § 98 ZDPH, v opačném případě je prodávající povinen sdělit kupujícímu jiný bankovní účet řádně zveřejněný ve smyslu § 98 ZDPH.

9. Prodávající je povinen přiložit k faktuře kopii dodacího listu.

10. Smluvní strany se dohodly na lhůtě splatnosti faktury v délce třiceti (30) kalendářních dnů ode dne doručení faktury kupujícímu na adresu sídla kupujícího. V případě pochybností se má za to, že dnem doručení se rozumí třetí den ode dne odeslání faktury.

11. Kupní cena se považuje za uhrazenou okamžikem odepsání fakturované kupní ceny z bankovního účtu kupujícího. Pokud kupující uplatní nárok na odstranění vady zboží ve lhůtě splatnosti faktury, není kupující povinen až do odstranění vady zboží uhradit cenu zboží. Okamžikem odstranění vady zboží začne běžet nová lhůta splatnosti faktury v délce třiceti (30) kalendářních dnů.
12. Kupující nebude poskytovat prodávajícímu jakékoliv zálohy na úhradu ceny zboží nebo jeho části.
13. Kupující je oprávněn před uplynutím lhůty splatnosti faktury vrátit bez zaplacení fakturu, která neobsahuje náležitosti stanovené touto smlouvou nebo budou-li tyto údaje uvedeny chybně. Prodávající je povinen podle povahy nesprávnosti fakturu opravit nebo nově vyhotovit. V takovém případě není kupující v prodlení se zaplacením ceny zboží. Okamžikem doručení náležitě doplněné či opravené faktury začne běžet nová lhůta splatnosti faktury v délce třiceti (30) kalendářních dnů.
14. **Faktura předložená v prosinci musí být doručena kupujícímu nejpozději do 10. dne tohoto měsíce. Při doručení po tomto termínu nelze fakturu proplatit v daném roce a splatnost bude stanovena na devadesát (90) kalendářních dnů. V tomto případě se kupující nedostává do prodlení a není povinen hradit smluvní ani zákonný úrok z prodlení ani strpět jiné právní dopady této skutečnosti. Prodávající bere na vědomí, že ze strany kupujícího nelze proplatit faktury v období od druhé poloviny prosince do konce první poloviny března.**

Článek VII.

Povinnost mlčenlivosti

1. Prodávající se zavazuje zachovávat ve vztahu ke třetím osobám mlčenlivost o informacích, které při plnění této smlouvy získá od kupujícího nebo o kupujícím či jeho zaměstnancích a spolupracovnících a nesmí je zpřístupnit bez písemného souhlasu kupujícího žádné třetí osobě ani je použít v rozporu s účelem této smlouvy, ledaže se jedná
 - a) o informace, které jsou veřejně přístupné, nebo
 - b) o případ, kdy je zpřístupnění informace vyžadováno zákonem nebo závazným rozhodnutím oprávněného orgánu.
2. Prodávající je povinen zavázat povinností mlčenlivosti dle odst. 1 tohoto článku všechny osoby, které se budou podílet na dodání zboží kupujícímu na základě této smlouvy.
3. Za porušení povinnosti mlčenlivosti osobami, které se budou podílet na dodání zboží dle této smlouvy, odpovídá prodávající, jako by povinnost porušil sám.
4. Povinnost mlčenlivosti trvá i po skončení účinnosti této smlouvy po dobu 3 let.
5. Veškerá komunikace mezi smluvními stranami bude probíhat prostřednictvím osob oprávněných jednat jménem smluvních stran, kontaktních osob, popř. jimi pověřených pracovníků.

Článek IX.

Smluvní pokuty a odstoupení od smlouvy

1. V případě nedodržení podmínek předání a termínu dodání zboží podle čl. II., III. a IV. této smlouvy ze strany prodávajícího, v případě nepřevzetí zboží ze strany kupujícího z důvodů vad zboží nebo v případě prodlení prodávajícího s odstraněním vad zboží je prodávající povinen uhradit kupujícímu smluvní pokutu ve výši 0,2 % z celkové ceny zboží včetně DPH za každý, byť i započatý kalendářní den prodlení.
2. Jestliže prodávající poruší jakoukoli povinnost podle čl. VII. této smlouvy, zavazuje se prodávající uhradit kupujícímu smluvní pokutu ve výši 1 000 Kč (slovy: jeden tisíc korun českých) za každé jednotlivé porušení povinnosti.

3. Kupující je povinen zaplatit prodávajícímu za prodlení s úhradou faktury po sjednané lhůtě splatnosti zákonný úrok z prodlení za každý, byť i započatý, den prodlení.
4. Smluvní pokuta a úrok z prodlení jsou splatné do čtrnácti (14) kalendářních dnů ode dne jejich uplatnění.
5. Zaplacením smluvní pokuty a úroku z prodlení není dotčen nárok smluvních stran na náhradu škody nebo odškodnění v plném rozsahu ani povinnost prodávajícího řádně dodat zboží.
6. Za podstatné porušení této smlouvy prodávajícím, které zakládá právo kupujícího na odstoupení od této smlouvy, se považuje zejména
 - a) prodlení prodávajícího s dodáním zboží o více než sedm (7) kalendářních dnů;
 - b) neodstranění vad zboží ve lhůtě stanovené podle čl. III. této smlouvy;
 - c) porušení jakékoli povinnosti prodávajícího podle čl. VII. této smlouvy;
 - d) postup prodávajícího při dodání zboží v rozporu s pokyny kupujícího;
 - e) nedodání předmětu plnění v požadovaném množství, jakosti a provedení dle této smlouvy.
7. Kupující je dále oprávněn od této smlouvy odstoupit v případě, že
 - a) vůči majetku prodávajícího probíhá insolvenční řízení, v němž bylo vydáno rozhodnutí o úpadku, pokud to právní předpisy umožňují;
 - b) insolvenční návrh na prodávajícího byl zamítnut proto, že majetek prodávajícího nepostačuje k úhradě nákladů insolvenčního řízení;
 - c) prodávající vstoupí do likvidace.
8. Prodávající je oprávněn od smlouvy odstoupit v případě, že kupující bude v prodlení s úhradou svých peněžitých závazků vyplývajících z této smlouvy po dobu delší než šedesát (60) kalendářních dní.
9. Kupující je oprávněn vypovědět tuto smlouvu kdykoliv s třicetidenní (30) výpovědní lhůtou, která počíná běžet prvním dnem následujícím po doručení výpovědi. V takovém případě je prodávající povinen učinit již jen takové úkony, bez nichž by mohly být zájmy kupujícího vážně ohroženy.
10. Účinky každého odstoupení od smlouvy nastávají okamžikem doručení písemného projevu vůle odstoupit od této smlouvy druhé smluvní straně. Odstoupení od smlouvy se nedotýká zejména nároku na náhradu škody, smluvní pokuty a povinnosti mlčenlivosti.

Článek X.

Záruka a sankce za její nedodržení

1. Prodávající ručí za kvalitu zboží dle této smlouvy a poskytuje kupujícímu záruku po dobu dvou (2) let od data předání zboží kupujícímu. Bližší podmínky záruky jsou uvedeny v záruční listině.
2. Nejsou-li jakost a provedení zboží ujednány, plní prodávající v jakosti a provedení vhodných pro účel patrný ze smlouvy; jinak pro účel obvyklý.
3. Reklamace vad musí být provedena písemně.
4. Prodávající je povinen v případě prodlení s vyřízením reklamace zaplatit kupujícímu smluvní pokutu ve výši 0,2 %, z celkové ceny zboží včetně DPH za každý, byť i započatý kalendářní den prodlení. Sjednanou smluvní pokutu je povinen zaplatit do čtrnácti (14) kalendářních dnů ode dne jejího uplatnění.

5. Reklamacie jsou ze strany kupujícího řešeny pověřeným pracovníkem oddělení ODTS, technické a strojní.

Článek XI.

Ostatní ujednání

1. Smluvní strany jsou povinny bez zbytečného odkladu oznámit druhé smluvní straně změnu údajů v čl. I této smlouvy.
2. Prodávající není bez předchozího písemného souhlasu kupujícího oprávněn postoupit práva a povinnosti z této smlouvy na třetí osobu.
3. Prodávající je povinen dokumenty související s prodejem zboží dle této smlouvy uchovávat nejméně po dobu deseti (10) let od konce účetního období, ve kterém došlo k zaplacení poslední části ceny zboží, popř. k poslednímu zdanitelnému plnění dle této smlouvy, a to zejména pro účely kontroly oprávněnými kontrolními orgány.
4. Prodávající je povinen upozornit kupujícího písemně na existující či hrozící střet zájmů bezodkladně poté, co střet zájmů vznikne nebo vyjde najevo, pokud prodávající i při vynaložení veškeré odborné péče nemohl střet zájmů zjistit před uzavřením této smlouvy.
5. Prodávající bez jakýchkoliv výhrad souhlasí se zveřejněním své identifikace a dalších údajů uvedených ve smlouvě včetně ceny zboží.

Článek XII.

Závěrečná ustanovení

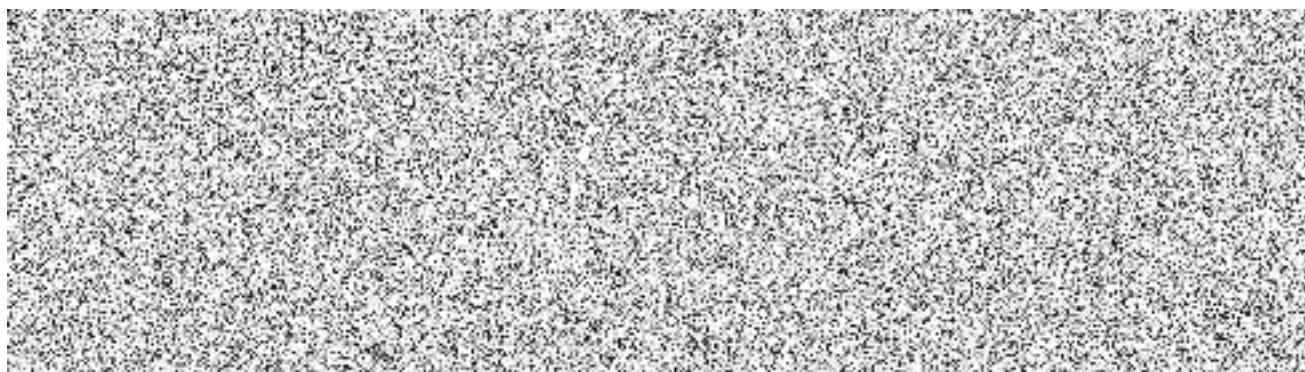
1. Kontaktní osoby smluvních stran uvedené v čl. I této smlouvy jsou oprávněny k poskytování součinnosti dle této smlouvy, nejsou však jakkoli oprávněny či zmocněny ke sjednávání změn nebo rozsahu této smlouvy.
2. Veškerá korespondence mezi smluvními stranami, včetně jejich prohlášení, je ve vztahu k této smlouvě irelevantní, není-li ve smlouvě stanoveno jinak.
3. Smluvní strany jsou srozuměny, že tato smlouva podléhá povinnosti uveřejnění dle zákona č. 340/2015 Sb., o zvláštních podmínkách účinnosti některých smluv, uveřejňování těchto smluv a o registru smluv, ve znění pozdějších předpisů (dále jen „zákon o registru smluv“). Tuto smlouvu dle zákona o registru smluv uveřejní Česká republika – Hasičský záchranný sbor hlavního města Prahy, a to do třiceti (30) dnů od uzavření smlouvy.
4. Smlouva nabývá platnosti dnem jejího podpisu oběma smluvními stranami a dle § 6 odst. 1 zákona o registru smluv nabývá účinnosti nejdříve dnem uveřejnění v registru smluv.
5. Smluvní strany se dohodly, že tato smlouva a právní vztahy jí založené se řídí podle občanského zákoníku.
6. Smlouva může být měněna a doplňována pouze formou písemných vzestupně číslovaných dodatků podepsaných oprávněnými zástupci obou smluvních stran, pokud není touto smlouvou sjednáno jinak.
7. Smluvní strany se dohodly, že případný spor, který vznikne z této smlouvy nebo v souvislosti s ní bude rozhodován výlučně podle českého práva obecnými soudy v České republice.
8. Smluvní strany si nepřejí, aby nad rámec výslovných ustanovení této smlouvy byla jakákoliv práva a povinnosti dovozovány z dosavadní či budoucí praxe zavedené mezi stranami či zvyklostí zachovávaných obecně či v odvětví týkajícím se předmětu plnění této

smlouvy. Vedle shora uvedeného si strany potvrzují, že si nejsou vědomy žádných dosud mezi nimi zavedených obchodních zvyklostí či praxe.

9. Smluvní strany si sdělily všechny skutkové a právní okolnosti, o nichž k datu podpisu této smlouvy věděly nebo vědět musely, a které jsou relevantní ve vztahu k uzavření této smlouvy.
10. Smluvní strany uzavírají tuto smlouvu v souladu se zákonem č. 110/2019 Sb., o zpracování osobních údajů, a podle Nařízení Evropského parlamentu a Rady (EU) 2016/679 ze dne 27. dubna 2016 o ochraně fyzických osob v souvislosti se zpracováním osobních údajů a o volném pohybu těchto údajů a o zrušení směrnice 95/46/ES (obecné nařízení o ochraně osobních údajů).
11. Tato smlouva je vyhotovena v elektronické podobě.
12. Nedílnou součástí této smlouvy je příloha:
Příloha č. 1 – Technická specifikace.

Za prodávajícího:

Za kupujícího:



Příloha č. 1 - Technická specifikace

	Požadavek zadavatele	Parametry dodavatele
Zboží odpovídá legislativnímu rámci:		
Vyhláška č. 334/2015 Sb. o vedení rejstříku malých plavidel a technické způsobilosti malých plavidel, převozních lodí a plovoucích zařízení k provozu na vodních cestách		Ano
Vyhláška č. 223/1995 Sb. Vyhláška Ministerstva dopravy o způsobilosti plavidel k provozu na vnitrozemských vodních cestách		Ano
Základní technické parametry zboží:		
Záchranný nafukovací člun je v provedení pro profesionální použití, není přípustný člun v hobby provedení, dle normy ISO 6185-3.		Milpro ERB 380 HPP Red
vnější délka nejvíce 4.000 mm (vzhledem k velikosti přívěsu a snadné manipulaci)	max. 4.000 mm	3.930 mm
vnitřní délka nejméně 2.650 mm	min. 2.650 mm	2.690 mm
vnější šířka nejvíce 1.700 mm	max. 1.700 mm	1.680 mm
vnitřní šířka nejméně 800 mm	min. 800 mm	810 mm
hmotnost prázdného člunu včetně vysokotlaké podlahy je maximálně 55 kg (vzhledem k nutnosti pěšího transportu minimálním počtem hasičů v centru Prahy)	55 kg	54 kg
maximální zatížení min. 645 kg	min. 645 kg	650 kg
minimální počet přepravovaných osob 7	7	7
délka nohy motoru S (vzhledem k používaným motorům u HZS hl. m. Prahy)	S	S (krátká)
maximální výkon přívěsného motoru min.25 HP	min. 25 HP	30 HP
kategorie člunu dle EC 2013-53 - C		Ano
barva červená	červená	červená
materiál nafukovacích částí člunu má lineární hustotu nejméně 1650 dtx	1650 dtx	1670 dtx
minimální počet vzduchových komor plavidla - 3	3	3
člun má nafukovací kýl	1	1
člun má nafukovací vysokotlakou podlahu		Ano
člun má otěruvzdorné lišty na kýlu a hlavních válcích		Ano
součástí vysokotlaké podlahy je 6 ok pro uchycení plovoucí páteřové desky	6 ok	3+3
člun má nejméně šest transportních madel	6 madel	3+3
součástí dodávky je nožní pumpa pro doplnění vzduchu do tlakových komor a souprava pro opravu drobných trhlin		Ano
vysokotlaká podlahy je zaměnitelná za hliníkovou bez použití nářadí. Hliníková podlahy není součástí dodání		Ano
člun je vybaven čtyřmi kotvícími oky určenými pro manipulaci zdvihacím zařízením		Ano
člun je vybaven nerezovými plnicími i přepouštěcími ventily umožňujícími rychloplnění, jejich obsluha je možná v zásahových rukavicích		Ano
člun musí být vybaven systémem pro účinné vypouštění vody při vysoké i nízké rychlosti.		Ano
Materiálové složení:		
Konstrukce a materiály člunu musí být vysoce odolné proti povětrnostním vlivům a degradaci UV zářením. Pro usnadnění oprav v terénu za nepříznivých podmínek s ohledem na nasazení při záchranných pracích mj. při povodních a haváriích s výskytem ropných a chemických látek musí být tkaniny používané k výrobě plavidla výhradně z tkaniny potažené CSM (chlorsulfonovaný polyetylen - dřívější ochranná známka: Hypalon) a neoprenu. Složení látky musí být:		DURATANE™
Tkaná základna, jež je vyrobena z polyesterové nebo polyamidové nitě, zajišťuje její mechanické vlastnosti.		PA/PES
Vnější nátěr ze 100% CSM, poskytuje odolnost proti oděru a odolnost vůči vnějšímu prostředí (UV, uhlovodíky, chemikálie, sůl atd.).		CSM (Hypalon)
Vnitřní vrstva zajišťující vzduchotěsnost je vyrobena ze 100% neoprenu		Neopren
Mez pevnosti		
Mez pevnosti dle normy ISO 1421: 1998.		
a) Hlavní tubus		
Mez pevnosti	warp ≥ nejméně 320 daN / 5 cm	splňuje
	útku ≥ nejméně 290 daN / 5 cm	splňuje
b) Spodní část, kýl a stabilizátory		
Mez pevnosti	warp ≥ nejméně 320 daN / 5 cm	splňuje
- útku ≥ nejméně 290 daN / 5 cm	útku ≥ nejméně 290 daN / 5 cm	splňuje
Síla roztržení		
Pevnost v roztržení je stanovena podle normy ISO 4674: 1998.		
a) Hlavní tubus		
Pevnost v roztržení	warp ≥ nejméně 14 daN	splňuje
	útku ≥ nejméně 14 daN	splňuje
b) Dno, kýl		
Pevnost v roztržení	warp ≥ nejméně 14 daN	splňuje
	útku ≥ nejméně 14 daN	splňuje
Odolnost proti oděru		

Odolnost proti oděru je stanovena podle normy ISO 5470-1: 1999, opotřebení se měří s úbytkem hmoty		
a) Hlavní tubus		
Ztráta hmotnosti:	< nejvíce 0,75 mg / ot	splňuje
b) Dno, kýl		
Ztráta hmotnosti:	< nejvíce 0,75 mg / ot	splňuje
Systém nafukování		
Plavidlo musí být vybaveno systémem rychlého nafukování, který vyhovuje normě ISO 6185-3 odstavec 5.4.2.		Ano
Každý ventil musí vykonávat 5 odlišných funkcí, které jsou všechny součástí stejné mechanické sestavy (systém, který neintegruje všechny požadované funkce do jedné části, není akceptován):		Ano
a) Funkce inflace / deflace: Ventil musí být vybaven nafukovacím / vypouštěcím ventilem, který umožňuje nafouknout každý oddíl na specifikovaný provozní tlak pomocí ruční/nožní pumpy a vypustit jej, aby se plavidlo dalo složit.		Ano
b) Interkomunikační funkce: Ventilový systém musí umožňovat komunikaci 2 sousedních oddílů. To umožňuje nafouknutí sousedních oddílů z jednoho ventilu. Se všemi ventily v komunikaci lze nafouknout celou loď z jednoho bodu. Tento interkomunikační systém umožňuje použití rychlého inflačního systému.		Ano
c) Separační funkce: Ventily musí umožňovat úplné oddělení oddílů, aby byla zajištěna provozní bezpečnost (tj. - pokud je oddíl propíchnut, sousední oddíl se do něj nevyfoukne).		Ano
d) Funkce nezávislého nafukování / vypouštění sousedního oddílu: Ventilový systém musí umožňovat nafouknutí a vyfouknutí nezávisle na jednom nebo druhém oddělení, se kterým je ventilový systém spojen (to znamená jeden a ne druhý).		Ano
e) Funkce uvolnění vysokého přetlaku - spojovací ventil musí umožnit uvolnění přetlaku.		Ano
Každou z těchto 5 funkcí lze dosáhnout pouze úpravou polohy vnějších součástí samotného ventilu, a nikoli přidáním dalších nezávislých systémů ventilů a / nebo hadic, které by mohly vytvářet překážku. Volba funkce ventilu musí být možná v noci s rukavicemi. Výběr funkce je indikován jejím celkovým tvarem a označením polohy. Aby byla zajištěna vzduchotěsnost, musí být nafukovací ventil propojovacího systému utěsněn odnímatelným víčkem s těsněním. Aby se zabránilo ztrátě, musí být tento uzávěr připevněn k ventilu. Tvar víčka a rozhraní ventilu musí být nakonfigurovány tak, aby umožňovaly instalaci / sejmutí víčka v noci pomocí rukavic. Jmenovitý tlak musí být označen štítkem poblíž ventilů. Poloha ventilů na lodi nesmí představovat nebezpečí zakopnutí a nesmí nijak bránit průchodu při chůzi po tubusu nebo podlážce uvnitř lodi. Ventily nafukovacího systému musí být vyrobeny z vysoce korozivzdorných kovových součástí (např. nerezová ocel, mosaz). Vnější součásti ventilu musí být dále potaženy / ošetřeny (např. galvanickým pokovováním, galvanickým leštěním / pasivací), aby se zabránilo korozi.		Ano
Plavidlo musí být vybaveno vysoce výkonnou nožní hustilkou (in/out) s hadicí a manometrem kompatibilním s instalovaným vstupem nafukovacího ventilu a stanoveným provozním tlakem plavidla.		Ano
Podlážky		
Člun musí být kompatibilní se dvěma typy podlážek:		
Pevná podlážka vyrobená z hliníkových panelů, dřevěných příďových desek a hliníkových extrudovaných nosníků, které jsou spojeny dohromady (není součástí dodávky).		Ano
Vysokotlaká nafukovací podlážka, kterou lze nafouknout systémem rychlého nafouknutí při tlaku nejméně 5krát vyšším, než je jmenovitý tlak v tubusu. Díky této podlaze je loď lehčí a kompaktnější. Podlážka musí být vyrobena z robustního materiálu, musí být přichycena k tubusu, aby mohla zůstat instalována, když je člun složený (je součástí dodávky).		Ano
Výměna podlážky musí být možná bez speciálního nářadí.		Ano
Lana		
Člun musí být vybaven záchrannými lany z černého syntetického lana o průměru 10 mm, aby se posádka mohla přidržovat při sezení na tubuse, při nástupu na palubu z vody po převrácení se.		Ano
Člun musí být vybaven vnitřním záchranným lanem upevněným na D-kroužcích každých 20 až 40 cm ve střední výšce tubusu.		Ano



ERB 380

EMERGENCY RESPONSE BOAT

SHORT SHAFT

HPP Floor : Z85047
Roll-up Floor : Z85050
Rigid Floor : Z85053

SEARCH & RESCUE APPROVED

The Zodiac Milpro™ ERB range has been specifically designed to meet the demanding requirements of Search & Rescue Organisations throughout the World.

Our ERB crafts are highly portable, compact packed size and can be rapidly deployed by means of high pressure inflation systems, within minutes.

These specific features, together with the expertise of Zodiac Milpro™, make the ERB range the ideal partner when quality of design and manufacture count.

Zodiac Milpro™ is proposing the ERB range with High pressure air HPP, roll-up or rigid floorboard option.



CAPACITY

. Maximum number of persons (ISO6185) :	7	7
. Maximum payload (ISO6185) :	650 kg	1433 lb
. Floorboard usable area :	2,06 m ²	22,2 ft ²
. Buoyancy tube volume :	1,12 m ³	39,5 ft ³
. HPP floor volume :	0,17 m ³	5,9 ft ³

DIMENSIONS

. Overall length :	3,93 m	12' 11"
. Inside length :	2,69 m	8' 10"
. Overall width :	1,68 m	5' 6"
. Inside width :	0,81 m	2' 8"
. Weight empty (with floor) :	HPP floor : 54 kg	119 lb
	Roll-up floor : 74 kg	163 lb
	Rigid floor : 86 kg	190 lb
. Floor weight :	HPP floor : 9 kg	19 lb
	Roll-up floor : 29 kg	64 lb
	Rigid floor : 40 kg	88 lb
. Buoyancy tube diameter :	0,43 m	17"
. Folded dimensions :	Boat bag : 1,4 x 0,7 x 0,32 m ³	4' 7" x 2' 4" x 1' 1"

ENGINE POWER

. Shaft length :	380 mm	S - 15"
. Transom thickness :	40 mm	1,57"
. Recommended power :	15 HP	11 kW
. Maximum power :	30 HP	22 kW
. Maximum weight :	75 kg	165 lb

SAFETY / INFLATION

. Airtight compartments on main tube :		3
. Inflatable keel :		1
. Design category (EC 2013-53) :		C
. Tube air pressure :	240 mbar	3,4 PSI
. HPP floor air pressure :	1,1 bar	16 PSI



FABRIC

CSM / Neoprene Duratane™ fabric

. Main buoyancy tube :	red, 1100 dtx, polyester
. Keel buoyancy tube / Baffle :	black, 1100 dtx, polyester
. Bottom :	black, 1100 dtx, polyester

VALVE

. Intercommunication inflation valve on main tube :	2
. Overpressure valve on main tube :	2
. Fast inflation point (CO2) :	2
. Connecting hose from main tube to keel :	1
. Metal keel inflation valve :	1

HPP floor

. Fast inflation point (CO2) :	1
. Overpressure valve :	1
. Recessed deflating valve :	1

FLOOR

HPP floor

. Bow fabric panel :	1
. High Pressure CSM vulcanised inflatable floor :	1
. Cylinder attachment sleeve :	1
. D ring on floor	3+3

Roll-up floor

. Bow fabric panel :	1
. Aluminium slatted floorboard :	1
. Cylinder attachment sleeve :	1
. D ring on floor	3+3

Rigid floor

. Anti-skid floorboard (anodized aluminium) :	3
. Bow floorboard (marine plywood) :	2
. Stringer (anodized aluminium) :	2
. Floorboard bag	1

STERN TRANSOM

. Large flow self-bailer w/ sleeve :	1
. Standard self bailer :	1
. Aluminum engine mounting plate (single engine) :	1
. Transom engine reinforced pad (marine plywood) :	1

OPTIONAL EQUIPMENT

TUBE EQUIPMENT

. Rapid Access Door (RAD) :
. Lettering :
. Non-slip band :

PROPULSION SYSTEM

. Engine (any brand or power) / rigging kit
. Waterproof indirect bag OB engine
. Flexible fuel tank (6 USG - 22 L)
. Retaining harness for fuel tank
. Fuel line

MISCELLANEOUS

. Training (commissioning, maintenance, piloting, airdrop...)

REINFORCEMENT

. Peripheral rubbing strake, flat profile, black :	1
. Rubbing strake underneath tube :	2+2
. Rubbing strake underneath keel :	1
. Transom stainless steel protection shoe :	1

HANDLING / LIFELINE

. Carrying handle (neoprene strap) :	3+3
. Bow handle (chromed aluminum with black coating) :	1
. Lateral lifeline on lacing cuff :	1+1

TOWING / LIFTING

. Bow towing D-ring on patch on tube : stainless steel with black coating	1+1
. Aft towing U-bolt on transom : stainless steel with black coating	1+1
. Bow lifting D-ring on patch on tube : stainless steel with black coating	1+1
. Aft lifting U-bolt on transom : stainless steel	1+1

OTHER EQUIPMENT

. Bellows foot pump + hose :	1
. Repair kit (manometer included) :	1
. Paddle (telescopic) :	2
. Bow pouch (removable) :	1
. Storage bag :	1
. Fast inflation kit for scuba bottle (air only)	1
. Keel auto inflation kit	1

ACCESSORIES

. Overall cover (boat only / boat & engine)
. Trailer
. V towing bridle bow
. V towing bridle aft
. Lifting sling
. Mooring kit : anchor, chain, rope
. Watertight bow bag
. Watertight bow pouch
. Waterproof collar bag
. Dive cylinder 12 L
. Airdrop kit
. Helidrop kit
. Fast inflation kit for scuba bottle (air & CO2)
. Keel auto inflation kit