


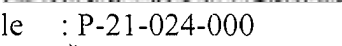
# Smlouva o dílo č.: 81/14803844/2021

uzavřená níže uvedeného dne, měsíce a roku, mezi:

---

## I. Smluvní strany

**1.1. Název** : **Střední odborné učiliště, Sedlčany, Petra Bezruče 364**  
se sídlem : Petra Bezruče 364, 264 01 Sedlčany  
IČ : 14803844  
DIČ : CZ14803844  
zastoupená panem **Ing. Jiří Kolín**, ředitel školy, dále jen  
**„objednatel“**

**1.2. Název** : **Quality Group s.r.o.**  
zapsána v Obchodním rejstříku vedeném u Krajského soudu v Brně.  
spisová značka C 115947  
se sídlem : Příkop 843/4, 602 00 Brno  
IČ : 08879737  
DIČ : CZ08879737  
bank. spojení   
číslo účtu   
Číslo smlouvy u zhotovitele : P-21-024-000  
společnost zastoupená Ing. Jiří Šoltés, jednatelem a Ing. Martinem Sobotkou,  
jednatelem, dále jen  
**„zhotovitel“**

## II. Osoby oprávněné jednat za smluvní strany v plnění této smlouvy

- 2.1. Smluvní strany budou zastupovány ve věcech kompletní dodávky služeb  
odpovědnými osobami:
- 2.1.1. Za zhotovitele: Ing. Jiří Šoltés  
2.1.2. Za objednatele: **Ing. Jiří Kolín**
- 2.2. Doklady o zúčtování předmětu dodávky (faktury) je oprávněn podepsat a potvrdit  
jejich správnost:
- 2.2.1. Za zhotovitele: Ing. Jiří Šoltés  
2.2.2. Za objednatele: **Ing. Jiří Kolín**

## III. Předmět plnění

- 3.1. Název akce: **„Zhotovení PD Revitalizace cukrárny“**
- 3.2. **Popis díla:** předmětem plnění je zpracování projektové dokumentace pro stavební  
povolání vč. výkazu výměr a projektantského rozpočtu „Revitalizace cukrárny“.

- 3.3. Předmětem smlouvy je zpracování projektové dokumentace pro stavební řízení v souladu s platnou legislativou (příloha k vyhlášce 499/2006 Sb., ve znění pozdějších předpisů) a zpracování výkazu výměr a rozpočtu. V souladu s pravidly musí být položkový rozpočet stavby vypracovaný na základě ocenění výkazu výměr, který splňuje požadavky na strukturu a členění dle vyhlášky č. 169/2016 Sb.

Položkový rozpočet stavby bude zpracován v pdf. a v elektronické podobě ve formátu, Excel nebo obdobném výstupu z rozpočtového softwaru. Položkový rozpočet stavby musí být zpracovaný tak, aby maximum položek bylo navázáno na vybranou cenovou soustavu (drobná textová úprava položky ve specifikaci nebo názvu je přípustná). Projektová dokumentace ani výkaz výměr nebudou obsahovat přímý nebo nepřímý odkaz na určité dodavatele nebo výrobky, nebo patenty na vynálezy, užité vzory, průmyslové vzory, ochranné známky nebo označení původu a podmínky nebudou stanoveny tak, aby určitým dodavatelům zaručovaly konkurenční výhodu nebo vytvářely neodůvodněné překážky hospodářské soutěže.

**Projektová příprava pro sloučené územní a stavební řízení bude zahrnovat:**

- zaměření stávajícího stavu objektu a jeho okolí pro napojení na cukrářské dílny a budovu školy
- vypracování dokumentace pro sloučené územní řízení a stavební povolení v rozsahu dle nutných příslušných zákonů a platných vyhlášek, o podrobnější úpravě územního řízení a veřejnoprávní smlouvy, v platném znění;
- veřejnoprávní projednání dokumentace pro územní řízení a stavební povolení;
- vypracování žádosti o vydání společného povolení;
- zajištění pravomocného rozhodnutí
- vypracování podkladů pro odvolání proti případnému rozhodnutí o zamítnutí žádosti o vydání rozhodnutí;
- obstarání stanovisek od dotčených orgánů a organizací potřebných pro územní řízení a stavební povolení včetně předání těchto stanovisek na stavební úřad a Objednateli
- provedení analýzy a vyhodnocení výsledků dosažených v předcházejícím stupni příprav a zpracování případných připomínek do dalšího stupně dokumentace;
- provedení a organizace potřebných podrobných průzkumů a studií; akustický posudek
- na základě Objednatelem schváleného konečného návrhu vypracování dokumentace přikládané k návrhu na vydání stavebního povolení, zpracované v rozsahu dle nutných příslušných zákonů a platných vyhlášek ve stupni projektové dokumentace pro povolení stavby projednání dokumentace s dotčenými orgány a organizacemi v průběhu prací;
- zpracování výsledků stavebního řízení do dokumentace.

Projektová dokumentace bude zpracovaná v rozsahu dle nutných příslušných zákonů a platných vyhlášek. Dokumentace včetně všech stanovisek bude Objednateli předána v 6 výtiscích (včetně ověřené projektové dokumentace pro potřeby stavebního úřadu) a v digitální formě v odemčeném formátu PDF.

- soupis prací, dodávek a služeb – výkaz výměr
- podrobný oceněný rozpočet;

- 3.4. Dojde-li při realizaci díla k jakýmkoliv změnám, doplňkům nebo rozšíření předmětu díla vyplývajícím z podmínek při realizaci díla, z odborných znalostí zhotovitele nebo z vlivů vyšší moci je zhotovitel neprodleně povinen provést soupis těchto navrhovaných změn, doplňků nebo rozšíření, ocenit je a předložit tento soupis objednateli k odsouhlasení. Teprve po případném odsouhlasení a řádném vyhotovení Dodatku k této smlouvě, má zhotovitel právo na realizaci těchto navrhovaných změn a na jejich úhradu. Pokud tak zhotovitel neučiní, má se za to, že práce a služby jím realizované byly v předmětu plnění a v jeho ceně zahrnuty.

- 3.5. Místem plnění předmětu smlouvy je Střední odborné učiliště, Sedlčany, Petra Bezruče 364.

#### IV.

##### Cena za předmět plnění

- 4.1. Celková cena za úplný předmět smlouvy je sjednána na základě předložené nabídky zhotovitele a v souladu s popisem celého předmětu dodávky ve výši částky :

<b>Celkem bez DPH</b>	<b>245 000,00 Kč</b>
21% DPH	51 450,00 Kč
<b>Celkem vč. DPH</b>	<b>296 450,00 Kč</b>

- 4.2. Zhotovitel potvrzuje, že sjednaná cena obsahuje veškeré náklady na zpracování předmětu smlouvy a zisk zhotovitele, nutné k řádné realizaci díla v rozsahu dle čl. II. smlouvy. Dále obsahuje daň z přidané hodnoty a očekávaný vývoj cen k datu předání díla.

Uvedená cena zahrnuje všechny náklady, dodávky a práce specifikované v předmětu díla této smlouvy – viz přílohy, které tvoří kompletní předmět dodávky.

- 4.3. Tato cena je nejvýše přípustná a konečná za rozsah prací specifikovaných v přílohách této smlouvy.
- 4.4. Cena je stanovena na základě daňových podmínek k datu podpisu smlouvy. Smluvní strany berou na vědomí, že případná změna vyvolaná novelizací k daňovému zákonu se promítne v jejím konečném vyčíslení.

#### V.

##### Platební a zúčtovací podmínky

- 5.1. Cena uvedená v čl. IV. Smlouvy bude uhrazena na základě faktur vystavených zhotovitelem, které budou mít veškeré náležitosti daňového dokladu dle platné legislativy. Splatnost daňových dokladů je stanovena na 30 dnů.
- 5.2. Úhrada ceny díla proběhne ve dvou etapách:
- a) za projektovou dokumentaci pro stavební povolení – po předání kompletní dokumentace
  - b) za inženýrskou činnost a rozpočet – po podání žádosti o stavební povolení, včetně předání výkazu výměr a rozpočtu
- 5.3. Objednatel neposkytuje zálohu.
- 5.4. Objednatel uhradí daňový doklad za projektovou dokumentaci vč. výkazu výměr a rozpočtu po předání uvedeného díla.

#### VI.

##### Termín zhotovení díla

- 6.1. Zhotovitel se zavazuje k předání dokumentace pro stavební povolení do 10 týdnů od podpisu smlouvy.
- 6.2. Zhotovitel se zavazuje k zajištění vyjádření DOSS a správců sítí s podáním žádosti o stavební povolení. Zpracování projektantského rozpočtu do 8 týdnů ode dne obdržení písemného schválení dokumentace pro stavební povolení (DSP) zadavatelem.

#### VII.

##### Majetkové sankce, smluvní pokuty

- 7.1. Smluvní strany se dohodly, že zhotovitel bude platit objednateli smluvní pokuty:

7.1.1. Za prodlení s termínem předání díla v termínu dle čl. 6.2. smlouvy, a to 500,- Kč za každý den prodlení.

7.2. Smluvní strany se dohodly, že v případě, že bude objednatel v prodlení s úhradou ceny za plnění díla na základě daňového dokladu, uhradí zhotoviteli 0,1% z fakturované částky za každý i započatý den prodlení.

## **VII. Provádění díla**

7.1. Zhotovitel je povinen provést dílo na svůj náklad a na své nebezpečí ve sjednané době.

7.2. Objednatel nebo jím pověřený zástupce je oprávněn kontrolovat provádění díla. Zjistí-li, že zhotovitel provádí dílo v rozporu se svými povinnostmi, je objednatel oprávněn dožadovat se toho, aby zhotovitel odstranil vady vzniklé vadným prováděním a dílo prováděl řádným způsobem. Jestliže zhotovitel tak neučiní ani v přiměřené lhůtě mu k tomu poskytnuté a postup zhotovitele by vedl nepochybně k porušení smlouvy, má objednatel právo od smlouvy o dílo odstoupit.

7.3. Zhotovitel je povinen vyzvat písemně či telefonicky objednatele nebo jím pověřeného zástupce min. 3 pracovní dny předem k předložení či upřesnění případných potřebných podkladů či dokumentů nutných k řádnému provádění a ukončení díla.

7.4. Zhotovitel je povinen při realizaci díla dodržovat platné zákony a jejich prováděcí předpisy a další obecně závazné předpisy, které se týkají jeho činností. Pokud porušením těchto předpisů vznikne jakákoliv škoda, nese veškeré vzniklé náklady zhotovitel.

7.5. Zhotovitel je povinen být pojištěn proti škodám způsobeným jeho činností včetně možných škod pracovníků zhotovitele. Doklady o pojištění je povinen na požádání předložit objednateli.

## **VIII. Předání a převzetí díla**

8.1. Zhotovitel se zavazuje předat objednateli dílo dle této smlouvy v termínech uvedených v čl. VI této smlouvy.

8.2. O předání díla bude sepsán předávací protokol podepsaný oběma smluvními stranami.

## **IX. Záruky**

9.1. Zhotovitel odpovídá za vady, jež má dílo v době jeho předání. Za vady díla, na něž se vztahuje záruka za jakost, odpovídá zhotovitel v rozsahu této záruky.

9.2. Zhotovitel poskytuje na dílo specifikované v čl. III. záruku v délce 24 měsíců. Po tuto dobu odpovídá za vady, které objednatel zjistil a které včas oznámil.

9.3. Záruční lhůta počíná běžet dnem následujícím po předání a převzetí díla bez vad a nedodělků na základě protokolu podepsaného oběma stranami.

9.4. Objednatel je povinen vady písemně reklamovat u zhotovitele bez zbytečného odkladu po jejich zjištění.

9.5. Zhotovitel je povinen obratem – nejpozději do 3 dnů po obdržení reklamace písemně oznámit objednateli, zda reklamaci uznává či neuznává a jakým způsobem a v jaké lhůtě bude vada díla odstraněna.

9.6. Reklamací lze uplatnit nejpozději do posledního dne záruční lhůty, přičemž i reklamace odeslaná objednatelem v poslední den záruční lhůty se považuje za včas uplatněnou.

## **X. Vyšší moc**

- 10.1. Pro účely této smlouvy se za vyšší moc považují případy, které nejsou závislé na smluvních stranách a které smluvní strany nemohou ovlivnit. Jedná se např. o válku, mobilizaci, povstání, živelné pohromy apod.
- 10.2. Pokud se plnění této smlouvy stane nemožným v důsledku vyšší moci, strana, která se bude chtít na vyšší moc odvolat, požádá druhou stranu o úpravu smlouvy ve vztahu k předmětu, ceně a době plnění. Pokud nedojde k dohodě, má strana, která se odvolala na vyšší moc právo odstoupit od smlouvy. Účinnost odstoupení nastává v tomto případě dnem doručení oznámení.

## **XI. Změna smlouvy**

- 11.1. Tuto smlouvu lze měnit pouze písemným oboustranně potvrzeným ujednáním výslovně nazvaným „Dodatek ke smlouvě“ a očíslovaným podle pořadových čísel. Jiné zápisy, protokoly apod. se za změnu smlouvy nepovažují. K platnosti dodatků této smlouvy je nutná dohoda o celém obsahu.
- 11.2. Nastanou-li u některé ze stran skutečnosti bránící řádnému plnění této smlouvy, je povinna to ihned bez zbytečného odkladu oznámit druhé straně a vyvolat jednání zástupců oprávněných k podpisu smlouvy.
- 11.3. Chce-li některá ze stran od této smlouvy odstoupit na základě ujednání z této smlouvy vyplývající, je povinna svoje odstoupení písemně oznámit druhé straně s uvedením termínu, ke kterému od smlouvy odstoupuje. V odstoupení musí být dále uveden důvod, pro který smluvní strana od smlouvy odstoupuje a přesná citace toho bodu smlouvy, který jí k takovému kroku opravňuje. Bez těchto náležitostí je odstoupení neplatné.
- 11.4. Nesouhlasí-li jedna ze smluvních stran s důvodem odstoupení druhé strany nebo popírá-li jeho existenci, je povinna oznámit nejpozději do deseti dnů po obdržení oznámení o odstoupení. Pokud tak neučiní, má se za to, že s důvodem odstoupení souhlasí.
- 11.5. Odstoupí-li některá ze smluvních stran od této smlouvy na základě ujednání z této smlouvy vyplývající, pak povinnosti obou smluvních stran jsou následující:  
Zhotovitel provede soupis všech provedených prací oceněný dle způsobu, kterým je stanovena cena díla.  
Zhotovitel provede finanční vyčíslení provedených prací a zpracuje „dílčí konečný daňový doklad“.  
Zhotovitel vyzve objednatele k „dílčímu předání a převzetí díla“ a objednatel je povinen do tří dnů po obdržení výzvy zahájit „dílčí přejímací řízení“. Po dílčím předání a převzetí provedených prací sjednají obě smluvní strany písemné zrušení smlouvy o dílo.
- 11.6. Objednatel je oprávněn bez souhlasu zhotovitele převést svoje práva a povinnosti z této smlouvy vyplývající na jinou stranu. Zhotovitel je oprávněn převést svoje práva a povinnosti z této smlouvy vyplývající na jinou osobu pouze s písemným souhlasem objednatele.

**XII.**  
**Závěrečná ujednání**

- 12.1. Cena a termín realizace předmětu smlouvy uvedené v čl. IV, odst. 4.1. jsou závazné za předpokladu podpisu této smlouvy do 90 dnů od ukončení výběrového řízení.
- 12.2. Obě smluvní strany se zavazují, že obchodní a technické informace, které jim byly svěřeny druhou smluvní stranou, nezpřístupní třetím osobám bez písemného souhlasu druhé strany a nepoužijí tyto informace k jiným účelům, než k plnění podmínek této smlouvy. Zhotovitel souhlasí se zveřejněním smlouvy a jejích příloh a případných dodatků ke smlouvě v elektronické verzi na webových stránkách objednatele, respektive na stránkách profilu zadavatele.
- 12.3. Smlouva je vyhotovena ve dvou stejnopisech, každý stejnopis má platnost originálu. Objednatel obdrží jeden stejnopis a zhotovitel jeden stejnopis.
- 12.4. Práva a povinnosti z této smlouvy, přechází na právní nástupce obou smluvních stran.
- 12.5. Smluvní strany prohlašují, že s obsahem smlouvy včetně příloh v celém rozsahu souhlasí, že odpovídá jejich svobodnému a vážně myšlenému projevu, což potvrzují svými podpisy.
- 15.6. Smlouva nabývá platnosti a účinnosti dnem podpisu oběma smluvními stranami, za předpokladu splnění podmínek zákona o obcích.

**Příloha č.1: Výkaz výměr**

**Za zhotovitele:**

V Brně dne 2.9.2021

**Ing. Jiří Šoltés, jednatel**

**Ing. Martin Sobotka**

**Objednatel:**

V Sedlčanech dne... 8. 9. 2021 .....

**Ing. Jiří Kolín**

Výkaz výměr na zpracování projektové dokumentace pro stavební řízení,

**„Revitalizace cukrárny“**  
kat. úz. Sedlčany, č.parcely 958, 959

**Střední odborné učiliště, Sedlčany, Petra Bezruče 364**  
**Petra Bezruče 364**  
**264 80 Sedlčany**

V Sedlčanech 11. 8. 2021

**Vycházejte z příložené studie- příloha č.5**

**Projekčních práce na akci – „ Revitalizace cukrárny “ dokumentace pro stavební povolení (DSP)**

1.Etapa **Přípravné práce** **20 000,-Kč**

1.1. Zaměření stávajícího stavu

Zaměření stávajícího stavu objektu-1.NP, 2.NP a střecha (nutné pro projekční práce)  
+ Zaměření výšek terénu v okolí stavby pro návazné osazení objektu do terénu

2.Etapa **Projektová dokumentace pro stavební povolení (DSP)** **187 000,-Kč**

Přílohy dle požadavku stavebního zákona (Příloha k vyhlášce č. 499/2006 Sb.)

- A. • Průvodní zpráva
- B. • Souhrnná technická zpráva
- C. • Situace stavby (vyznačení přípojek ...)
- D. • Dokumentace stavby (objektů)
  - D1.Pozemní objekty
    - Architektonické a stavebně technické řešení– dispozice a vzhled objektu
    - Stavebně konstrukční část -- materiálový a statický návrh
    - Požárně bezpečnostní řešení – Požární zpráva
  - Technika prostředí staveb
    - Zdravotechnika-kanalizace, voda
    - Vytápění
    - Větrání-Vzduchotechnika
    - Elektroinstalace
- E. • Dokladová část

## Pozemní stavební objekty DSP

### 2.1. Architektonické a stavebně technické řešení 40 000,-Kč

- 1.1. - Technická zpráva
- 1.2. - Výkresová dokumentace  
Situace stavby (vyznačení přípojek)

Projekt bude řešit stavební část stavebních úprav praktické části školy. Rozsah bude vycházet z odsouhlasené projektové studie.

Součástí bude návrh nového řešení gastrovybavení.

### 2.2. Konstrukční řešení – statický návrh 25 000,-Kč

Návrh hlavních nosných prvků – stanovení dimenzí nosných konstrukcí.

### 2.3. Požárně bezpečnostní řešení 8 000,-Kč

Návrh a posouzení požárních odolností konstrukcí, únikových cest, odstupů požárně nebezpečného prostoru .....

Zpracováno včetně výkresů požárně bezpečnostního řešení po jednotlivých podlažích a situace objektu. Výkresy PBR jsou vyžadovány pro stanovisko HZS Stč.kraje

### 2.4. Technika prostředí staveb

#### 2.4.1. Zdravotně technické instalace - vodovod a splašková kanalizace 8 000,-Kč

Projekt zdravotníky řeší odkanalizování splaškových vod do městského řadu a zásobování vodou z veřejného vodovodu včetně vnitřních rozvodů.

#### 2.4.2. Kanalizace – přípojka 4 000,-Kč

Projekt přípojky kanalizace

#### 2.4.3. Dešťová kanalizace 4 000,-Kč

Odvedení srážkové vody od objektu. (Součástí není hydrogeologický posudek vsakovacích poměrů terénu v okolí stavby).

#### 2.4.4. Vytápění 23 000,-Kč

Návrh vnitřních rozvodů, vytápění centrální, teplovodní tělesa.

#### 2.4.5. Větrání - Vzduchotechnika 7 000,-Kč

Posouzení přirozeného a návrh nuceného větrání dle příslušných obytných prostor (wc, šatny...)

#### 2.4.6. Elektroinstalace silnoproud 18 000,-Kč

Projekt elektro řeší silnoproudé elektroinstalace v rámci objektu. Je uvažováno přepojení přívodu vedeného po fasádě a nové vystrojení rozvaděče. Součástí není zřízení nového distribučního přívodu ani případná jednání spojená s přívodem ČEZ Distribuce a.s.

#### 2.4.7. Elektroinstalace slaboproud 12 000,-Kč

Projekt řeší dorozumívací zařízení a smart TV.



2.5. Hluková studie 28 000,-Kč

Akustický posudek z hlediska hluku z dopravy a stacionárních zdrojů s ohledem na prostory k bydlení.

2.6. Koordinace projektu 10 000,-Kč

Součinnost profesí a stavební části v rámci projekčních prací.

Projekt bude zpracován dle odsouhlasené studie pro potřeby stavebního řízení.

**Projekt bude zpracován v počtu 6 paré + elektronicky na CD ve formátu PDF.**

Součástí této etapy projektu není zajištění stanovisek dotčených orgánů státní správy DOSS.

Předmětem nabídky nejsou případně vyžádané studie zastínění okolních pozemků apod, povolení sjezdu z komunikace, zajištění vynětí ze ZPF či jiné podklady vyvolané úřady nad rámec projektové dokumentace (DSP). V ceně nejsou zahrnuty náklady prací nad rámec nabídky (odborné vedení stavby, projednání vlastnických vztahů apod).

3. Etapa **Inženýring** 22 000,-Kč

- Zpracovatel zajistí vyjádření správců o existenci sítí
- Krajská hygienická stanice Středočeského kraje
- Hasičský záchranný sbor Stř. kraje
- Zajištění stanovisek dotčených orgánů – Souhrnné stanovisko životního prostředí MěÚ Sedlčany (Ochrana vod, ovzduší, porušení krajinného rázu, lesy, ZPF apod)

- Správci sítí: - podklady a zajištění souhlasu s připojením

- Příprava žádosti o stavební povolení a vyřízení na stavebním úřadě

**- Správní poplatky za vydání povolení uhradí stavebník.**

PŘEDPOKLADY:

- Přípojky inženýrských sítí budou řešeny pouze v rámci pozemku stavebníka.
- Určení elektropřípojného sloupku s elektroměrem a hlavním jističem – dle smlouvy s ČEZ (stavebník)

4. Etapa **Výkaz výměr pro ocenění stavby**

4.1. Stavební část se zpracováním požadavků PBŘ 8 000,-Kč

4.2. Zdravotechnika 2 000,-Kč

4.3. Vytápění 3 000,-Kč

4.4. Elektroinstalace – silnoproud + slaboproud 3 000,-Kč

Na základě projektové dokumentace bude zpracován výkaz výměr. Tento výkaz s označením jednotlivých položek dle národní databáze stavebních prací bude sloužit pro stanovení projektované ceny stavebního záměru. Výkaz

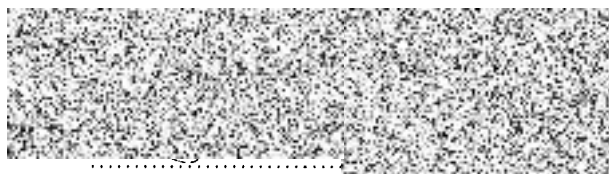
bude předán v datové podobě ve formátu \*.xls. Projektantská cena v položkovém rozpočtu bude zpracována v aktuální cenové úrovni vzhledem k době zpracování rozpočtu.

**Rekapitulace ceny celkem - stavební povolení (DSP)** 245 000,00,-

Celkem včetně DPH 21% 296 450,00,-



Ing. Jiří Šoltés, jednatel



Ing. Martin Sobotka, jednatel