

# SMLOUVA O DÍLO

## č. HSKV- [REDAKCE]

(dále jen „Smlouva“)

uzavřená podle § 2586 a násl. zákona č. 89/2012 Sb., občanského zákoníku,  
ve znění pozdějších předpisů (dále jen „občanský zákoník“)

Níže uvedeného dne, měsíce a roku byla uzavřena mezi smluvními stranami smlouva o dílo tohoto  
znění:

### 1. SMLUVNÍ STRANY

#### a) Objednatel:

Název: **Česká republika – Hasičský záchranný sbor Karlovarského kraje**  
Sídlo: **Závodní 205/70, 360 06 Karlovy Vary**  
IČ: **70883611**  
DIČ: **CZ70883611**  
**není plátcem DPH**  
Jejíž jménem jedná: **plk. Ing. Václav Klemák, ředitel Hasičského záchranného sboru  
Karlovarského kraje**  
Bankovní spojení: **ČNB Plzeň**  
Číslo účtu: **1247881/0710**  
Kontaktní osoba: [REDAKCE]  
E-mail: [REDAKCE]  
Telefon: [REDAKCE]

(dále jen „Objednatel“)

a

#### b) Zhotovitel:

Podnikající fyzická osoba: **ZISTAV s.r.o.**  
Sídlo: **U Hřiště 301/14, 360 17 Karlovy Vary – Stará Role**  
IČ: **26316803**  
DIČ: **CZ26316803**  
Jejíž jménem jedná: **Lukáš Havel, jednatel společnosti**  
Bankovní spojení: **Komerční banka, a.s.**  
Číslo účtu: **78 – 2424450207/0100**  
Kontaktní osoba: [REDAKCE]  
E-mail: [REDAKCE]  
Telefon: [REDAKCE]

Obchodní společnost zapsaná v obchodním rejstříku vedeném Krajským soudem v Plzni, oddíl C,  
vložka 12980.

(dále jen „Zhotovitel“)

(„Objednatel“ a „Zhotovitel“ společně dále také jen jako „Smluvní strany“)

## 2. PŘEDMĚT SMLOUVY

- 2.1. Předmětem této Smlouvy je závazek Zhotovitele vlastním jménem, na vlastní odpovědnost a náklad provést a předat, řádně a včas ve sjednané kvalitě dílo specifikované v čl. 2.2 této Smlouvy. Předmětem Smlouvy je rovněž závazek Objednatele řádně a včas provedené dílo převzít a zaplatit Zhotoviteli cenu sjednanou v čl. 5 této Smlouvy.
- 2.2. Dilem se pro účely této Smlouvy rozumí **provedení stavebních prací a dodávek souvisejících s realizací rekonstrukce venkovních zpevněných ploch a oplocení areálů skladů a garáží KŘ HZS Karlovarského kraje**. Stavební práce a související dodávky budou provedeny rozsahu stanoveném přílohou č. 1 – Položkový rozpočet, která je nedílnou součástí této Smlouvy. Technické provedení stavebních prací je stanoveno zjednodušenou projektovou dokumentací.  
(dále jen „dílo“)
- 2.3. Pokud v průběhu realizace stavební akce vznikne potřeba provést změny a vícepráce v rozsahu a obsahu díla, zavazuje se Zhotovitel provést tyto změny případně vícepráce po jejich odsouhlasení Objednatelem na základě písemného dodatku uzavřeného k této Smlouvě.
- 2.4. Podkladem pro uzavření této Smlouvy je nabídka zhotovitele ze dne 12. 8. 2021, která byla na základě zadávacího řízení, zveřejněného prostřednictvím elektronického nástroje NEN pod číslem N006/21/V00020266 a ev. č. HSKV- 980/2021-EKO, vybrána jako nejvhodnější.

## 3. ZPŮSOB A TERMÍN ZHOTOVENÍ DÍLA, PŘEDÁNÍ DÍLA

- 3.1. Zhotovitel se zavazuje zhotovit dílo nejpozději do **15. 12. 2021**.
- 3.2. Zhotovitel splní svou povinnost provést dílo jeho zhotovením v souladu s podmínkami Smlouvy, předvedením způsobilosti sloužit svému účelu a jeho předáním Objednateli.
- 3.3. Místem provedení díla je **Hasičský záchranný sbor Karlovarského kraje – areál skladů a garáží KŘ HZS Karlovarského kraje, Závodní 205/70, 360 06 Karlovy Vary**.
- 3.4. O předání a převzetí díla bude Zhotovitelem vyhotoven protokol o předání a převzetí (dále jen „**Protokol**“) ve dvou (2) vyhotoveních, který bude podepsán oběma Smluvními stranami a každá ze Smluvních stran obdrží po jednom (1) vyhotovení Protokolu.
- 3.5. Osobou oprávněnou za Objednatele podepsat Protokol je jeho kontaktní osoba uvedená v úvodu této Smlouvy.
- 3.6. Objednatel je oprávněn odmítnout převzetí díla, pokud dílo nebude zhotoveno řádně v souladu s touto Smlouvou, ve sjednané kvalitě, pokud bude neúplné nebo nebude způsobilé sloužit svému účelu. V takovém případě Objednatel důvody odmítnutí převzetí díla písemně Zhotoviteli sdělí, a to nejpozději do 5 (pěti) pracovních dnů od původního termínu předání díla. Na následné předání díla se použijí výše uvedená ustanovení tohoto článku 3.

## 4. VLASTNICKÉ PRÁVO K DÍLU A NEBEZPEČÍ ŠKODY

- 4.1. Vlastnické právo k jednotlivým částem díla a dalším dokumentům a hmotným výstupům, které jsou předmětem díla a nebezpečí škody na nich přechází na Objednatele dnem jejich převzetí Objednatelem.
- 4.2. Zhotovitel nese nebezpečí škody a jiná nebezpečí na všech věcech, které Zhotovitel sám či Objednatel opatřil za účelem provedení díla či jeho části nebo které bylo potřeba Zhotoviteli za účelem provedení díla předat, a to od okamžiku jejich převzetí (opatření) do doby předání díla, popř. u věcí, které je Zhotovitel povinen vrátit, do doby jejich vrácení. Zhotovitel rovněž odpovídá Objednateli za škodu způsobenou jeho činnostmi v souvislosti s plněním této Smlouvy.

## 5. CENA DÍLA A PLATEBNÍ PODMÍNKY


- 5.1. Smluvní strany se dohodly, že za dílo řádně zhotovené a předané podle této Smlouvy Objednatel zaplatí Zhotoviteli cenu díla ve výši **1 570 439,29 Kč bez DPH** (slovy: jeden milion pět set sedmdesát tisíc čtyři sta třicet devět korun českých dvacet devět haléřů) jako cenu nejvýše přípustnou, tj. **1 900 231,54 Kč s DPH** (slovy: jeden milion devět set tisíc dvě stě třicet jedna korun českých padesát čtyři haléřů), při sazbě DPH ve výši 21%, přičemž sazba DPH bude v případě její změny stanovena v souladu s platnými právními předpisy.
- 5.2. Tato sjednaná cena díla je konečná a zahrnuje zejména veškeré výlohy, výdaje a náklady vzniklé Zhotoviteli v souvislosti se zhotovením a předáním díla.
- 5.3. Zhotovitel odpovídá za to, že sazba daně z přidané hodnoty bude stanovena v souladu s platnými právními předpisy.
- 5.4. Objednatel nebude poskytovat Zhotoviteli jakékoliv zálohy na úhradu ceny díla nebo její části.
- 5.5. Cena díla bude zaplacená na základě faktur (daňových dokladů) vystavených Zhotovitelem po řádném provedení jednotlivých částí díla a jejich odsouhlasení Objednatelem. Dílčí fakturace bude prováděná pravidelně, vždy k poslednímu dni v měsíci. Faktury (daňové doklady) vystavené Zhotovitelem musí obsahovat náležitosti stanovené právními předpisy a Smlouvou. Nedílnou součástí vystavených faktur musí být soupis provedených prací rozpracovaný do položkového rozpočtu.
- 5.6. Zhotovitel se zavazuje vystavit faktury (daňové doklady) za účelem provedení platby za jednotlivé části díla a zaslat je Objednateli do 15 ti kalendářních dnů ode dne odsouhlasení provedených prací Objednatelem.
- 5.7. Smluvní strany se dohodly na lhůtě splatnosti faktur - daňových dokladů v délce **dvaceti jedna (21) kalendářních dnů** ode dne doručení faktur - daňových dokladů Objednateli na jeho kontaktní adresu.
- 5.8. Cena díla se považuje za uhrazenou okamžikem odepsání fakturované ceny díla z bankovního účtu Objednatele ve prospěch účtu Zhotovitele. V případě, že faktura bude hrazena opožděně prokazatelně z důvodů na straně banky, není Objednatel po tuto dobu v prodlení s placením faktury.
- 5.9. Objednatel je oprávněn před uplynutím lhůty splatnosti faktury vrátit bez zaplacení fakturu, která neobsahuje náležitosti stanovené touto Smlouvou a příslušnými právními předpisy nebo budou-li tyto údaje uvedeny chybně. Zhotovitel je povinen podle povahy nesprávnosti fakturu opravit nebo nově vyhotovit. V takovém případě není Objednatel v prodlení se zaplacením ceny díla. Okamžikem doručení náležitě doplněné či opravené faktury začne běžet nová lhůta splatnosti faktury v délce **dvaceti jedna (21) kalendářních dnů**.
- 5.10. Pokud Objednatel uplatní nárok na odstranění vady díla ve lhůtě splatnosti faktury, není Objednatel povinen až do odstranění vady díla uhradit cenu díla. Okamžikem odstranění vady díla začne běžet nová lhůta splatnosti faktury v délce **dvaceti jedna (21) kalendářních dnů**.

## 6. ZÁSADY A KONTROLA ZHOTOVOVÁNÍ DÍLA

- 6.1. Zhotovitel tímto prohlašuje, že je osobou odbornou pro zhotovení díla.
- 6.2. Zhotovitel je při zhotovení díla povinen postupovat s odbornou péčí, podle svých nejlepších znalostí a schopností, přičemž je při své činnosti povinen chránit zájmy a dobré jméno Objednatele a postupovat v souladu s jeho pokyny. V případě nevhodných pokynů Objednatele je Zhotovitel povinen na nevhodnost těchto pokynů Objednatele písemně upozornit, v opačném případě nese Zhotovitel zejména odpovědnost za vady a za škodu, které v důsledku nevhodných pokynů Objednatele Objednateli a/nebo Zhotoviteli a/nebo třetím osobám vznikly.

- 6.3. Při realizaci díla se Smluvní strany zavazují řídit požadavky na výstavbu stanovenými ve stavebním zákoně, obecně technickými požadavky na výstavbu a dalšími závaznými právními předpisy a platnými normami v oblasti výstavby.
- 6.4. Objednatel se zavazuje poskytnout Zhotoviteli součinnost potřebnou ke zhotovení díla.
- 6.5. Kontrola průběhu prací na díle bude vykonávána dle potřeb Objednatele.

## **7. ODPOVĚDNOST ZHOTOVITELE ZA VADY DÍLA A ZÁRUKA**

- 7.1. Podepsáním Protokolu dle 3.4. nejsou dotčena práva Objednatele vyplývající z vadného plnění. Zhotovitel odpovídá za vady, které má dílo v době jeho předání Objednateli nebo v záruční době.
- 7.2. Zhotovitel odpovídá za výše uvedené vady, jež má dílo nebo jeho část po celou dobu životnosti stavby.
- 7.3. Zhotovitel poskytuje Objednateli záruku za jakost díla (záruku za vady) v délce **60 (šedesát) měsíců** ode dne protokolárního předání díla (článek 3.4).
- 7.4. Pokud Objednatel uplatní nárok na odstranění vady díla, zavazuje se Zhotovitel tuto vadu odstranit nejpozději do čtrnácti (14) kalendářních dnů, pokud se smluvní strany nedohodnou na jiném termínu.
- 7.5. Zhotovitel je povinen předat dílo Objednateli po odstranění vad dle čl. 3..
- 7.6. Reklamace jsou ze strany Objednatele řešeny pověřeným pracovníkem, kterým je 

## **8. SMLUVNÍ POKUTA, ÚROK Z PRODLENÍ A ODSTOUPENÍ OD SMLOUVY**

- 8.1. Smluvní strany se dohodly, že při nesplnění sjednaného termínu předání díla uhradí Zhotovitel Objednateli smluvní pokutu ve výši 0.05% z ceny díla včetně DPH za každý, byť i započatý kalendářní den prodlení.
- 8.2. Smluvní strany se dohodly, že v případě prodlení Objednatele s úhradou faktury bude účtován Zhotovitelem úrok z prodlení ve výši 0.05% z nesplacené částky včetně DPH za každý, byť i započatý kalendářní den prodlení.
- 8.3. Zhotovitel je povinen v případě prodlení s vyřízením reklamace a odstraněním vady dle čl. 7 této Smlouvy zaplatit Objednateli smluvní pokutu ve výši 250,00 Kč, a to za každý případ a za každý kalendářní den prodlení.
- 8.4. Smluvní pokuta a úrok z prodlení jsou splatné do čtrnácti (14) kalendářních dnů ode dne jejich písemného uplatnění, tj. od doručení písemné výzvy povinné straně.
- 8.5. Pokud strana povinná nesplní povinnost uvedenou v článku 8.4, má strana oprávněná právo po ní žádat zaplacení úroku z prodlení ve výši 0,05% z nesplacené částky za každý, byť i započatý kalendářní den prodlení. Tento úrok z prodlení je splatný ve lhůtě a za podmínek uvedených v článku 8.4.
- 8.6. Zaplacením smluvní pokuty a úroku z prodlení Smlouvy není dotčen nárok Smluvních stran na náhradu škody nebo odškodnění v plném rozsahu, ani povinnost Zhotovitele řádně dokončit dílo. Objednatel má možnost smluvní pokutu nebo úrok z prodlení započíst vůči pohledávce Zhotovitele.
- 8.7. Za podstatné porušení této Smlouvy Zhotovitelem, které zakládá právo Objednatele na odstoupení od této Smlouvy, se považuje zejména:
  - a) prodlení Zhotovitele se zhotovením a předáním řádně zhotoveného díla o více než sedm (7) kalendářních dnů;
  - b) neodstranění vad díla ve lhůtě stanovené podle čl. 7.4;

- c) nepravdivé nebo zavádějící prohlášení Zhotovitele podle čl. 6.1;
  - d) porušení jakékoli povinnosti Zhotovitele podle čl. 8;
  - e) nezpracování připomínek Objednatele do díla podle čl. 6.2.;
  - f) postup Zhotovitele při zhotovení díla v rozporu s pokyny Objednatele.
- 8.8. Objednatel je dále oprávněn od této Smlouvy odstoupit v případě, že
- a) v insolvenčním řízení proti Zhotoviteli bylo vydáno rozhodnutí o úpadku, pokud to právní předpisy umožňují;
  - b) insolvenční návrh proti Zhotoviteli byl zamítnut proto, že majetek Zhotovitele nepostačuje k úhradě nákladů insolvenčního řízení;
  - c) Zhotovitel vstoupí do likvidace.
- 8.9. Zhotovitel je oprávněn od Smlouvy odstoupit v případě, že Objednatel bude v prodlení s úhradou svých peněžitých závazků vyplývajících z této Smlouvy po dobu delší než **šedesát (60) kalendářních dní**.
- 8.10. Účinky každého odstoupení od Smlouvy nastávají okamžikem doručení písemného projevu vůle odstoupit od Smlouvy druhé Smluvní straně. Odstoupení od Smlouvy se nedotýká zejména nároku na náhradu škody a smluvní pokuty.
- 8.11. Objednatel je oprávněn vypovědět tuto Smlouvu kdykoliv s třicetidenní (30) výpovědní lhůtou, která počíná běžet prvním dnem následujícím po doručení písemné výpovědi druhé Smluvní straně. V takovém případě je Zhotovitel povinen učinit již jen takové úkony, bez nichž by mohly být zájmy Objednatele vážně ohroženy.

## 9. OSTATNÍ UJEDNÁNÍ

- 9.1. Smluvní strany jsou povinny bez zbytečného odkladu oznámit druhé Smluvní straně změnu údajů v záhlaví Smlouvy.
- 9.2. Zhotovitel není bez předchozího písemného souhlasu Objednatele oprávněn postoupit práva a povinnosti ze Smlouvy na třetí osobu.
- 9.3. Zhotovitel je povinen dokumenty související s dílem dle Smlouvy (tj. originální vyhotovení Smlouvy včetně jejích dodatků, originály účetních dokladů a dalších dokladů) uchovávat v originálním vyhotovení nejméně po dobu deseti (10) let od konce účetního období, ve kterém došlo k zaplacení poslední části ceny díla, popř. k poslednímu zdanitelnému plnění dle Smlouvy, a to zejména pro účely kontroly oprávněnými kontrolními orgány.
- 9.4. Zhotovitel je povinen umožnit kontrolu dokumentů souvisejících s dílem dle Smlouvy ze strany Objednatele a jiných orgánů oprávněných k provádění kontroly, a to zejména ze strany Ministerstva vnitra ČR, Ministerstva financí ČR, územních finančních orgánů a Nejvyššího kontrolního úřadu, případně dalších orgánů oprávněných k výkonu kontroly a ze strany třetích osob, které tyto orgány ke kontrole pověří nebo zmocní.
- 9.5. Zhotovitel bez jakýchkoliv výhrad souhlasí se zveřejněním své identifikace a dalších údajů uvedených ve Smlouvě včetně ceny díla.

## 10. ZÁVĚREČNÁ UJEDNÁNÍ

- 10.1. Kontaktní osoby Smluvních stran uvedené v článku 1. jsou oprávněny k poskytování součinnosti dle Smlouvy, nejsou však jakkoli oprávněny či zmocněny ke sjednávání změn nebo rozsahu Smlouvy.

- 10.2. Smlouva nabývá platnosti dnem jejího podpisu oběma smluvními stranami a účinnosti dnem jejího zveřejnění v registru smluv dle zákona č. 340/2015 Sb., o registru smluv. Smlouva bude do registru smluv uveřejněna HZS Karlovarského kraje, a to nejdéle do 30 dnů od uzavření této Smlouvy. Informace o zveřejnění Smlouvy bude doručena druhé smluvní straně na elektronickou adresu uvedenou v záhlaví smlouvy.
- 10.3. Smluvní strany výslovně souhlasí, že tato smlouva může být bez jakéhokoliv omezení zveřejněna v registru smluv i na oficiálních webových stránkách HZS Karlovarského kraje, a to včetně všech případných příloh a dodatků. Smluvní strany prohlašují, že skutečnosti uvedené v této smlouvě nepovažují za obchodní tajemství ve smyslu příslušných ustanovení právních předpisů a udělují svolení k jejich užití a zveřejnění bez stanovení jakýchkoliv dalších podmínek. Smluvní strany souhlasí s uveřejněním smlouvy prostřednictvím registru smluv ve smyslu zákona č. 340/2015 Sb., o registru smluv.
- 10.4. Smluvní strany uzavírají tuto smlouvu v souladu se zákonem č. 110/2019 Sb., o zpracování osobních údajů a podle Nařízení Evropského parlamentu a Rady (EU)2016/679 ze dne 27. dubna 2016 o ochraně fyzických osob v souvislosti se zpracováním osobních údajů a o volném pohybu těchto údajů a o zrušení směrnice 95/46/ES (obecné nařízení o ochraně osobních údajů).
- 10.5. Smluvní strany se dohodly, že Smlouva se řídí ustanoveními občanského zákoníku.
- 10.6. Smluvní strany mohou měnit Smlouvu pouze na základě vzájemné dohody ve formě písemných dodatků číslovaných vzestupnou řadou, odsouhlasených a schválených oběma Smluvními stranami.
- 10.7. Smluvní strany se zavazují, že veškeré spory vzniklé v souvislosti s realizací Smlouvy budou řešeny smírnou cestou – dohodou. Nedojde-li k dohodě, budou spory řešeny před příslušnými obecnými soudy ČR.
- 10.8. Tato Smlouva je vyhotovena ve 3 (třech) stejnopisech, z nichž 2 (dva) obdrží Objednatel a 1 (jeden) Zhotovitel.
- 10.9. Každá ze Smluvních stran prohlašuje, že Smlouvu uzavírá svobodně a vážně, že považuje obsah Smlouvy za určitý a srozumitelný a že jsou jí známy veškeré skutečnosti, jež jsou pro uzavření Smlouvy rozhodující, na důkaz čehož připojují Smluvní strany ke Smlouvě své podpisy.
- 10.10. Nedílnou součástí smlouvy je **Příloha č.1 SoD - Položkový rozpočet.**

V Karlových Varech

2021

V Karlových Varech dne: 30.2.2021

.....  
Za Ob

**plk. Ing. V**  
ředitel Hasičského  
Karlovar

## REKAPITULACE STAVBY

Kód: 397  
**Stavba: HZS Karlovy Vary, garáže ředitelství, Závodní ul.**

KSO:  
 Místo:

CC-CZ:  
 Datum: 12.08.2021

Zadavatel:

IČ:  
 DIČ:

Zhotovitel: ZISTAV s.r.o.

IČ:  
 DIČ:

Projektant:

IČ:  
 DIČ:

Zpracovatel:

IČ:  
 DIČ:

Poznámka:

**Cena bez DPH**

**1 570 439,29**

	Sazba daně	Základ daně	
DPH základní	21,00%	<b>1 570 439,29</b>	Výše daně
snížená	15,00%	<b>0,00</b>	<b>329 792,25</b>
			<b>0,00</b>

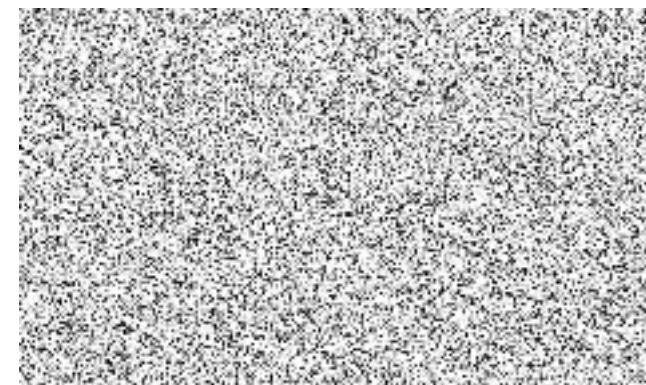
**Cena s DPH**

**v CZK**

**1 900 231,54**

Projektant

Zpracovatel



# REKAPITULACE OBJEKTŮ STAVBY A SOUPISŮ PRACÍ

Kód: 397

Stavba: HZS Karlovy Vary, garáže ředitelství, Závodní ul.

Místo:

Datum: 12.08.2021

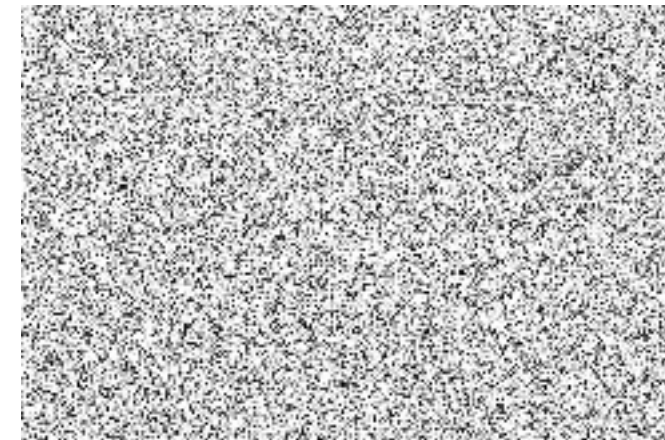
Zadavatel:

Projektant:

Zhotovitel:

Zpracovatel:

Kód	Popis	Cena bez DPH [CZK]	Cena s DPH [CZK]
<b>Náklady z rozpočtů</b>			
<b>01</b>	<b>Plocha u garáží ředitelství</b>	<b>1 570 439,29</b>	<b>1 900 231,54</b>
03	Oplocení	1 367 112,68	1 654 206,34
		203 326,61	246 025,20





# KRYCÍ LIST SOUPISU PRACÍ

Stavba:

HZS Karlovy Vary, garáže ředitelství, Závodní ul.

Objekt:

**01 - Plocha u garáží ředitelství**

KSO:

Místo:

Zadavatel:

Zhotovitel:

Projektant:

Zpracovatel:

Poznámka:

CC-CZ:

Datum:

12.08.2021

IČ:

DIC:

IC:

DIC:

IC:

DIC:

IC:

DIC:

**Cena bez DPH**

**1 367 112,68**

DPH základní  
snížená

Základ daně

1 367 112,68

0,00

Sazba daně

21,00%

15,00%

Výše daně

287 093,66

0,00

**Cena s DPH**

v **CZK**

**1 654 206,34**

**Projektant**

**Zpracovatel**

Datum a podpis:

Razítko

Datum a podpis:

Razítko

**Objednavatel**

**Zhotovitel**

Datum a podpis:

Razítko

Datum a podpis:

Razítko

## REKAPITULACE ČLENĚNÍ SOUPISU PRACÍ

Stavba: HZS Karlovy Vary, garáže ředitelství, Závodní ul.

Objekt: **01 - Plocha u garáží ředitelství**

Místo:

Datum: 12.08.2021

Zadavatel:

Projektant

Zhotovitel:

Zpracovatel

Kód dílu - Popis

Cena celkem [CZK]

### Náklady ze soupisu prací

**1 367 112,68**

#### HSV - Práce a dodávky HSV

1 318 112,68

1 - Zemní práce

330 912,40

5 - Komunikace pozemní

752 435,52

8 - Trubní vedení

30 900,00

9 - Ostatní konstrukce a práce, bourání

62 748,00

997 - Přesun sutě

97 053,96

998 - Přesun hmot

44 062,80

#### VRN - Vedlejší rozpočtové náklady

49 000,00

VRN1 - Průzkumné, geodetické a projektové práce

15 000,00

VRN4 - Inženýrská činnost

9 000,00

VRN9 - Ostatní náklady

25 000,00

# SOUPIS PRACÍ

Stavba:

HZS Karlovy Vary, garáže ředitelství, Závodní ul.

Objekt:

**01 - Plocha u garáží ředitelství**

Místo:

Datum: 12.08.2021

Zadavatel:

Projektant:

Zhotovitel:

Zpracovatel:

PC	Typ	Kód	Popis	MJ	Množství	J.cena [CZK]	Cena celkem [CZK]
<b>Náklady soupisu celkem</b>							<b>1 367 112,68</b>
D		HSV	Práce a dodávky HSV				1 318 112,68
D	1		Zemní práce				330 912,40
1	K	113107172	Odstranění podkladu z betonu prostého tl 200 mm strojně pl přes 50 do 200 m2 - odbourání části plochy kvůli výškám vjezdů (10,8*38,5)/2	m2	207,900	210,00	43 659,00
	VV		Součet 50% z bourané plochy		207,900		
2	K	113107184	Odstranění podkladu živичného tl 200 mm strojně pl přes 50 do 200 m2 - odbourání části plochy kvůli výškám vjezdů	m2	207,900	115,00	23 908,50
3	K	113107225	Odstranění podkladu z kameniva drceného tl 500 mm strojně pl přes 200 m2 38,5*10,8	m2	415,800	85,00	35 343,00
	VV		Součet		415,800		
4	K	113107537	Odstranění podkladu z betonu vyztuženého sítěmi tl 200 mm při překopech strojně pl přes 15 m2 - dopojení dešťáku ((24+13,2)*1*2)/2	m2	37,200	450,00	16 740,00
	VV		Součet pronapojení svodů		37,200		
5	K	113107544	Odstranění podkladu živичných tl 200 mm při překopech strojně pl přes 15 m2 - dopojení dešťáku ((24+13,2)*1*2)/2	m2	37,200	210,00	7 812,00
	VV		Součet pronapojení svodů		37,200		
6	K	113201112	Vytrhání obrub silničních ležatých	m	5,600	110,00	616,00
7	K	132251102	Hloubení rýh nezapažených š do 800 mm v hornině třídy těžitelnosti I. skupiny 3 objem do 50 m3 strojně 24*2*0,8*1,3	m3	49,920	550,00	27 456,00
	VV		Součet		49,920		
8	K	162251102	Vodorovné přemístění do 50 m výkopku/sypaniny z horniny třídy těžitelnosti I, skupiny 1 až 3	m3	72,000	40,00	2 880,00
9	K	162751117	Vodorovné přemístění do 10000 m výkopku/sypaniny z horniny třídy těžitelnosti I, skupiny 1 až 3 415,8*0,5	m3	147,420	230,00	33 906,60
	VV				207,900		
	VV				49,920		
	VV				-360*0,2		
	VV				-19,2		
	VV				-19,2		
	VV				-19,200		
	VV				-19,200		
	VV				147,420		
10	K	167151101	Nakládání výkopku z hornin třídy těžitelnosti I, skupiny 1 až 3 do 100 m3 360*0,2	m3	72,000	140,00	10 080,00
	VV		Součet		72,000		
11	K	171201231	Poplatek za uložení zeminy a kamení na recyklační skládce (skládkovné) kód odpadu 17 05 04 147,42*2	t	294,840	200,00	58 968,00
	VV		Součet		294,840		
12	K	171251201	Uložení sypaniny na skládky nebo meziskládky	m3	147,420	15,00	2 211,30
13	K	174152101	Zásyp jam, šachet a rýh do 30 m3 sypaninou se zhuštěním při překopech inženýrských sítí	m3	19,200	150,00	2 880,00

PČ	Typ	Kód	Popis	MJ	Množství	J.cena [CZK]	Cena celkem [CZK]
			48*0.8*0.5		19,200		
			Součet		19,200		
14	K	175151101	Obsypání potrubí strojně sypaninou bez prohození, uloženou do 3 m (24+24)*0.8*0.5	m3	19,200	195.00	3 744.00
			Součet		19,200		
15	M	58341341	kamenivo drcené drobné frakce 0/4	t	38,400	360.00	13 824.00
			19,2*2 "Přepočtené koeficientem množství		38,400		
16	K	181351003	Rozprostření výkopku tl vrstvy do 200 mm pl do 100 m2 v rovině nebo ve svahu do 1:5 strojně - za obrubníkem	m2	360,000	60.00	21 600.00
			6*60		360,000		
			Součet		360,000		
17	K	181912112	Úprava pláně v hornině třídy těžitelnosti I, skupiny 3 se zhutněním ručně - za obrubníkem	m2	360,000	45.00	16 200.00
18	K	181951112	Úprava pláně v hornině třídy těžitelnosti I, skupiny 1 až 3 se zhutněním strojně	m2	454,200	20.00	9 084.00
			415.8		415,800		
			24*2*0.8		38,400		
			Součet		454,200		
	D	5	Komunikace pozemní				752 435.52
19	K	564851114	Podklad ze štěrku ŠD tl 180 mm fr 0-32	m2	463,800	200.00	92 760.00
			415.8		415,800		
			48*1		48,000		
			Součet		463,800		
20	K	564861111	Podklad ze štěrku ŠD tl 200 mm fr. 0-63, dosypání stávající plochy pod dlažbu	m2	336,000	220.00	73 920.00
			60*5.6		336,000		
			Součet		336,000		
21	K	564871113	Podklad ze štěrku ŠD tl. 270 mm fr 0-63	m2	463,800	280.00	129 864.00
22	K	596212313	Kladení zámkové dlažby pozemních komunikací tl 100 mm skupiny A pl přes 300 m2	m2	751,800	280.00	210 504.00
			415.8+336		751,800		
			Součet		751,800		
23	M	59245296	dlažba zámková tvaru I 200x165x100mm přírodní	m2	766,836	320.00	245 387.52
			751.8*1.02		766,836		
			Součet		766,836		
	D	8	Trubní vedení				30 900.00
24	K	871315241	Kanalizační potrubí z tvrdého PVC vícevrstvé tuhost třídy SN12 DN 150	m	50,000	440.00	22 000.00
25	K	877355221R	Zaústění potrubí DN 150 do stávajících šachet	kus	2,000	1 000.00	2 000.00
26	K	721241103	Lapač střešních splavenin z litiny DN 150	kus	2,000	3 450.00	6 900.00
	D	9	Ostatní konstrukce a práce, bourání				62 748.00
27	K	916131112	Osazení silničního obrubníku betonového ležatého bez boční opěry do lože z betonu prostého	m	93,800	240.00	22 512.00
			60+23+10.8		93,800		
			Součet		93,800		
28	M	59217018	obrubník betonový chodníkový 1000x80x200mm	m	95,000	110.00	10 450.00
29	K	916991121	Lože pod obrubníky, krajníky nebo obruby z dlažebních kostek z betonu prostého	m3	5,700	3 020.00	17 214.00
			95*0.2*0.3		5,700		
			Součet		5,700		
30	K	919735114	Řezání stávajícího živичného krytu hl do 200 mm	m	89,800	140.00	12 572.00
			60-23		37,000		
			Mezisoučet pro oddělení ploch		37,000		
			24*4		96,000		
			-10,8*4		-43,200		
			Mezisoučet pro napojení dešťových svodů na kanalizaci		52,800		
			Součet		89,800		

PČ	Typ	Kód	Popis	MJ	Množství	J.cena [CZK]	Cena celkem [CZK]
	D	997	Přesun sutě				97 053,96
31	K	997221561	Vodorovná doprava suti z kusových materiálů do 1 km	t	265,288	45,00	11 937,96
	VV		93,55+16,74		110,290		
	VV		23,436+1,624+129,938		154,998		
	VV		Součet		265,288		
32	K	997221569	Příplatek ZKD 1 km u vodorovné dopravy suti z kusových materiálů	t	2 651,430	10,00	26 514,30
	VV		265,143*10		2 651,430		
	VV		Součet		2 651,430		
33	K	997221862	Poplatek za uložení stavebního odpadu na recyklační skládce (skládkovně) z armovaného betonu pod kódem 17 01 01	t	154,998	250,00	38 749,50
34	K	997221875	Poplatek za uložení stavebního odpadu na recyklační skládce (skládkovně) asfaltového bez obsahu dehtu zaříděného do Katalogu odpadu pod kódem 17 03 02	t	110,290	180,00	19 852,20
	D	998	Přesun hmot				44 062,80
35	K	998223011	Přesun hmot pro pozemní komunikace s krytem dlážděným	t	293,752	150,00	44 062,80
	D	VRN	Vedlejší rozpočtové náklady				49 000,00
	D	VRN1	Průzkumné, geodetické a projektové práce				15 000,00
36	K	011403000	Průzkum výskytu nebezpečných látek bez rozlišení - rozbor zemin	kpl	1,000	15 000,00	15 000,00
	D	VRN4	Inženýrská činnost				9 000,00
37	K	043154000	Zkoušky hutnici	kpl	3,000	3 000,00	9 000,00
	D	VRN9	Ostatní náklady				25 000,00
38	K	090001000	Ostatní náklady	%	1,000	25 000,00	25 000,00

# KRYCÍ LIST SOUPISU PRACÍ

Stavba:

HZS Karlovy Vary, garáže ředitelství, Závodní ul.

Objekt:

**03 - Oplocení**

KSO:

Místo:

Zadavatel:

Zhotovitel:

Projektant:

Zpracovatel:

Poznámka:

CC-CZ:

Datum: 12.08.2021

IČ:

DIČ:

IČ:

DIČ:

IČ:

DIČ:

IČ:

DIČ:

**Cena bez DPH**

**203 326,61**

DPH základní  
snížená

Základ daně  
203 326,61  
0,00

Sazba daně  
21,00%  
15,00%

Výše daně  
42 698,59  
0,00

**Cena s DPH**

**v CZK**

**246 025,20**

**Projektant**

**Zpracovatel**

Datum a podpis:

Razítko

Datum a podpis:

Razítko

**Objednavatel**

**Zhotovitel**

Datum a podpis:

Razítko

Datum a podpis:

Razítko



## REKAPITULACE ČLENĚNÍ SOUPISU PRACÍ

Stavba: HZS Karlovy Vary, garáže ředitelství, Závodní ul.

Objekt: **03 - Oplocení**

Místo:

Datum 12.08.2021

Zadavatel:

Projektant:

Zhotovitel:

Zpracovatel:

Kód dílu - Popis

Cena celkem [CZK]

### Náklady ze soupisu prací

**203 326,61**

HSV - Práce a dodávky HSV

27 865,11

1 - Zemní práce

9 019,41

3 - Svislé a kompletní konstrukce

15 697,50

998 - Přesun hmot

3 148,20

PSV - Práce a dodávky PSV

167 461,50

767 - Konstrukce zámečnické

167 461,50

VRN - Vedlejší rozpočtové náklady

8 000,00

VRN9 - Ostatní náklady

8 000,00

# SOUPIS PRACÍ

Stavba: HZS Karlovy Vary, garáže ředitelství, Závodní ul.  
 Objekt: **03 - Oplocení**

Místo: Datum: 12.08.2021  
 Zadavatel: Projektant:  
 Zhotovitel: Zpracovatel:

PČ	Typ	Kód	Popis	MJ	Množství	J.cena [CZK]	Cena celkem [CZK]
<b>Náklady soupisu celkem</b>							<b>203 326,61</b>
D		HSV	Práce a dodávky HSV				27 865,11
D	1		Zemní práce				9 019,41
1	K	111211101	Odstranění křovin a stromu průměru kmene do 100 mm i s kořeny sklonu terénu do 1:5 ručně	m2	20,000	101,00	2 020,00
2	K	111211231	Snesení listnatého kletu D do 30 cm ve svahu do 1:3	kus	5,000	84,10	420,50
3	K	132212111	Hloubení rýh š do 800 mm v soudržných horninách třídy těžitelnosti I. skupiny 3 ručně - pro opěrnou zidku	m3	2,750	1 300,00	3 575,00
	vv		5*0,35*1		1,750		
	vv		1		1,000		
	vv		Součet		2,750		
4	K	162751117	Vodorovné přemístění do 10000 m výkopku/sypaniny z horniny třídy těžitelnosti I. skupiny 1 až 3	m3	2,385	256,00	610,56
5	K	167111101	Nakládání výkopku z hornin třídy těžitelnosti I. skupiny 1 až 3 ručně	m3	2,385	328,00	782,28
6	K	171201221	Poplatek za uložení na skládce (skládkovné) zeminy a kamení kód odpadu 17 05 04	t	2,385	657,00	1 566,95
7	K	171251201	Uložení sypaniny na skládky nebo meziskládky	m3	2,385	18,50	44,12
D	3		Svislé a kompletní konstrukce				15 697,50
8	K	348272113	Plotová zeď tl 190 mm z betonových tvarovek hladkých přírodních na MC včetně spárování - zidka kvůli posuvu brány	m2	5,000	1 350,00	6 750,00
	vv		5*1		5,000		
	vv		Součet		5,000		
9	K	348272213	Plotová zeď tl 195 mm z betonových tvarovek oboustranně štipaných přírodních na MC vč spárování	m2	3,750	1 650,00	6 187,50
	vv		5*0,75		3,750		
	vv		Součet		3,750		
10	K	348272513	Plotová stříška pro zeď tl 195 mm z tvarovek hladkých nebo štipaných přírodních	m	5,000	552,00	2 760,00
D	998		Přesun hmot				3 148,20
11	K	998018001	Přesun hmot ruční pro budovy v do 6 m	t	2,385	1 320,00	3 148,20
D	PSV		Práce a dodávky PSV				167 461,50
D	767		Konstrukce zámečnické				167 461,50
12	K	767-01	D + M Posuvné brány dl.4500mm, v.1800mm. zinkovaná, svislá výplň profil 20/20mm včetně motoru, 3x ovladač	kpl	1,000	65 000,00	65 000,00
13	K	767-02	D + M Branky š.800mm, v.1800mm, zinkovaná, svislá výplň profil 20/20mm	kpl	1,000	7 106,00	7 106,00
14	K	767-04	Přívod k bráně el. kabel v chrániče v délce cca 15m včetně výkopu	kpl	1,000	15 000,00	15 000,00
15	K	767-03	Výkop pro patku, odvozov výkopku, hutnění, řezání asfaltu, betonáž patky	m3	3,000	6 500,00	19 500,00
16	K	767-05	D + M sloupku pozink. k 3D oplocení včetně vrtání děr a jejich betonáž	ks	22,000	819,00	18 018,00
17	K	767-06	D + M 3D oplocení pozink pole 2,5*1,75	m	42,500	660,00	28 050,00

PČ	Typ	Kód	Popis	MJ	Množství	J.cena [CZK]	Cena celkem [CZK]
18	K	767-07	D + M Podhrabových desek na úchyty dl.2500mm - jen v místech, kde není asfalt	m	32,500	455,00	14 787,50
	D	VRN	Vedlejší rozpočtové náklady				8 000,00
	D	VRN9	Ostatní náklady				8 000,00
19	K	090001000	Ostatní náklady	%	1,000	8 000,00	8 000,00