

KUPNÍ SMLOUVA
KRPM-2977-19/ČJ-2021-1400IT

uzavřená v souladu s § 2079 a násl. zákona č. 89/2012 Sb., občanského zákoníku,
ve znění pozdějších předpisů

(dále jen „smlouva“)

Článek I.

Smluvní strany

kupující: Česká republika - Krajské ředitelství policie Olomouckého kraje
sídlo: tř. Kosmonautů 189/10, 779 00 Olomouc, Hodolany
zastoupený: plk. [REDACTED]
IČO: 72037730
DIČ: není plátcem DPH
bankovní spojení: ČNB Ostrava
číslo účtu: 20931881/0710
ID datové schránky: 6jwhpv6

osoba oprávněná ve věcech obchodních a k převzetí Předmětu plnění:

[REDACTED]

(dále jen „kupující“)

a

prodávající: Smart-Con s.r.o.

sídlo: Kopretinová 2063/23, 106 00, Praha 10 - Záběhlice

kontaktní adresa: Kopretinová 2063/23, 106 00, Praha 10 - Záběhlice

zastoupený: [REDACTED]

IČO: 05187664

DIČ: CZ05187664

bankovní spojení: Komerční banka

číslo účtu: 115-2871540247

kontaktní osoba: [REDACTED]

telefon: + [REDACTED]

e-mail: [REDACTED]

ID datové schránky: x3axjzx

Zapsán ve veřejném rejstříku, vedeném Městským soudem v Praze, spisová značka oddíl C,
vločka 259322.

(dále jen „prodávající“)

Článek II.

Předmět plnění

1. Předmětem této smlouvy je nákup LTE routerů (dále také jen „Předmět plnění“).
2. Předmět plnění je co do svého množství, druhu, kvality blíže specifikovaný v příloze č. 1 – „Technická specifikace“, která tvoří nedílnou součást této smlouvy.
3. Kupující se zavazuje Předmět plnění převzít a zaplatit sjednanou kupní cenu.
4. Podkladem pro uzavření této smlouvy je nabídka prodávajícího ze dne 16.08.2021, která byla na základě výběrového řízení vedeného prostřednictvím Národního elektronického nástroje (NEN) pod evidenčním číslem N006/21/V00021597 na veřejnou zakázku malého rozsahu s názvem: „nákup LTE routerů – zajištění konektivity aplikace pro evidenci dopravních nehod s IS ETR“ vybrána jako nejvhodnější a je podpisem této smlouvy pro obě smluvní strany závazná.

Článek III. Kupní cena

1. Kupní cena byla stanovena dohodou smluvních stran na základě nabídky prodávajícího ze dne 16.08.2021 jako účastníka v rámci výběrového řízení a v souladu § 2 zákona č. 526/1990 Sb., o cenách, ve znění pozdějších předpisů, takto:

Celková kupní cena bez DPH je stanovena ve výši	106 710,00Kč
DPH 21 %	22 409,10 Kč
Celková kupní cena vč. DPH	129 119,10Kč
2. Kupní cena, resp. cena jednotlivých položek Předmětu plnění, je dále blíže specifikována v příloze č. 1 – „Technická specifikace“.
3. Ceny uvedené v tomto článku smlouvy jsou uvedeny jako maximální, nejvýše přípustné, nepřekročitelné a zahrnující veškeré náklady prodávajícího nutné k řádnému splnění předmětu smlouvy. Prodávající nese veškeré náklady nutně nebo účelně vynaložené při plnění závazku ze smlouvy včetně veškerých poplatků.

Článek IV. Platební podmínky

1. Kupující je povinen zaplatit kupní cenu na základě faktury, kterou je prodávající oprávněn vystavit nejdříve v den protokolárního předání Předmětu plnění kupujícímu.
2. Faktura musí splňovat náležitosti dle § 29 zákona č. 235/2004 Sb., o dani z přidané hodnoty, ve znění pozdějších předpisů a náležitosti dle § 435 občanského zákoníku. Musí obsahovat: označení faktury a její číslo, firmu tj. obchodní jméno a sídlo prodávajícího i kupujícího, uvedené množství dodaného zboží a den jeho dodání, bankovní spojení prodávajícího, cenu dodaného zboží, fakturovanou částku, údaj splatnosti faktury. Přílohou faktury bude kopie předávacího protokolu o předání Předmětu plnění kupujícímu, v opačném případě není kupující povinen fakturu uhradit.
3. Kupující je povinen zaplatit fakturu do dvaceti jedna (21) dnů od jejího doručení. Zaplacením se rozumí den odepsání platby z účtu kupujícího ve prospěch prodávajícího.
4. Kupující je oprávněn fakturu do data splatnosti vrátit, pokud obsahuje nesprávné údaje, neobsahuje některou z dohodnutých náležitostí. Důvodným vrácením faktury přestává běžet původní lhůta splatnosti. Nová lhůta v původní délce splatnosti běží znovu ode dne doručení kupující nebo nově vystavené faktury.
5. Zálohu kupující neposkytuje.

Článek V. Doba a místo plnění

1. Prodávající je povinen dodat Předmět plnění do 30.11.2021.
2. Místo plnění: Česká republika – Krajské ředitelství policie Olomouckého kraje, tř. Kosmonautů 189/10, Hodoiany, 779 00 Olomouc.

Článek VI. Dodání Předmětu plnění

1. Předmět smlouvy kupující převezme v místě plnění dle čl. V. odst. 2 této smlouvy.
2. Prodávající je povinen odevzdat kupujícímu veškeré doklady, které se k Předmětu plnění vztahují.
3. Vlastnické právo a nebezpečí škody na věci k Předmětu plnění přechází na kupujícího okamžikem předání Předmětu plnění kupujícímu. O předání Předmětu plnění bude vyhotoven předávací protokol (dodací list), podepsán zástupci smluvních stran; každá ze smluvních stran obdrží po jednom vyhotovení.

Článek VII. Záruka za jakost

1. Na dodaný Předmět plnění poskytuje prodávající záruku v délce 24 měsíců. Záruční doba počíná běžet okamžikem podpisu protokolu o předání Předmětu plnění kupujícímu. Záruční doba neběží po dobu, po kterou kupující nemůže Předmět plnění užívat pro vady, za které odpovídá prodávající.
2. Záruka se nevztahuje na:
 - a) vady způsobené nesprávnou instalací, pokud instalaci provedla jiná osoba než prodávající nebo jménem prodávajícího
 - b) vady způsobené nesprávnou manipulací se zařízením
 - c) vady způsobené umístěním zařízení v nevhodném prostředí, které neodpovídá požadavkům pro provoz daný technickým popisem
 - d) vady způsobené nesprávným provozem a nesprávnou obsluhou
 - e) vady způsobené provozem na elektrické napájecí síti, která nevyhovuje platným normám
 - f) vady vzniklé neodvratnou událostí – úder blesku, povodeň, požár, zemětřesení
 - g) vady způsobené mechanickým poškozením, krádeží.
3. Prodávající odpovídá za funkčnost Předmětu plnění odpovídající popisu poskytovaného výrobcem.
4. Nefunkční Předmět plnění bude zaslán na náklady prodávajícího na jeho adresu.

Článek VIII. Vady

1. Prodávající je povinen dodat Předmět plnění odpovídající specifikaci dle přílohy č. 1 této kupní smlouvy a při dodržení podmínek touto smlouvou sjednaných.
2. Kupující je povinen reklamovat vady písemně a bezodkladně po jejich zjištění.
3. Zjistí-li kupující vady Předmětu plnění již při dodání, je oprávněn odmítnout jeho převzetí a od kupní smlouvy odstoupit. Odstoupení od kupní smlouvy kupující bezodkladně písemně oznámí prodávajícímu.
4. Vady je prodávající povinen odstranit nejpozději do 30 kalendářních dnů od doručení písemné reklamace. Kupující je oprávněn odstranit vadu prostřednictvím třetího subjektu na náklady prodávajícího, dostane-li se prodávající do prodlení s odstraněním vady.

Článek IX. Sankce

1. Dostane-li se prodávající do prodlení s dodáním Předmětu plnění, je povinen kupujícímu zaplatit smluvní pokutu ve výši 0,5% z celkové kupní ceny bez DPH za každý i započatý den prodlení.
2. Nezaplatí-li kupující kupní cenu včas, je povinen zaplatit prodávajícímu úrok z prodlení ve výši 0,05 % z nezaplacené částky bez DPH za každý i započatý den prodlení.
3. Dostane-li se prodávající do prodlení s odstraněním vad, je povinen zaplatit kupujícímu smluvní pokutu ve výši 1.000,- Kč za každý i započatý den prodlení a každou jednotlivou vadu.
4. Zaplacením smluvní pokuty není dotčeno právo kupujícího na náhradu škody.

Článek X. Odstoupení od smlouvy

1. Od smlouvy lze odstoupit, pokud dojde k podstatnému porušení smluvních vztahů a pokud tento úmysl oznámí oprávněná strana druhé straně, a to bez zbytečného odkladu poté, co se o porušení dozvěděla.
2. Za podstatné porušení této smlouvy se považuje zejména:
 - prodlení prodávajícího s dodáním Předmětu plnění o více než sedm (7) dnů po uplynutí dodací lhůty
 - neodstranění vad prodávajícím ve lhůtě stanovené podle čl. VIII.
 - prodlení kupujícího s úhradou kupní ceny po dobu delší než šedesát (60) kalendářních dní.
3. Kupující je dále oprávněn odstoupit od smlouvy v případě, že bude pravomocně rozhodnuto o úpadku prodávajícího.
4. Účinky odstoupení od smlouvy nastávají okamžikem doručení písemného projevu vůle druhé smluvní straně. Odstoupením od smlouvy není dotčen nárok na náhradu škody a smluvní pokuty.

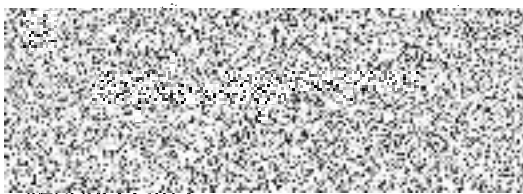
Článek XI. Závěrečná ustanovení

1. Smlouvu je možné měnit pouze písemnou dohodou smluvních stran ve formě číslovaných dodatků smlouvy, podepsaných oprávněnými zástupci obou smluvních stran.
2. Smluvní strany prohlašují, že si tuto smlouvu před jejím podpisem přečetly, že ji uzavírají po vzájemném projednání na základě jejich pravé a svobodné vůle, že považují obsah této smlouvy za určitý a srozumitelný a že jsou jim známy veškeré skutečnosti, jež jsou pro uzavření této smlouvy rozhodující, na základě toho připojují své vlastnoruční podpisy.
3. Tato smlouva je vyhotovena ve třech (3) stejnopisech, z nichž jeden stejnopis obdrží prodávající a dva (2) stejnopisy kupující.
4. Vztahy touto smlouvou neupravené se řídí příslušnými ustanoveními občanského zákoníku v platném znění.
5. Smlouva nabývá platnosti dnem podpisu obou smluvních stran.
6. Tato smlouva nabývá účinnosti dnem zveřejnění v registru smluv dle zákona č. 340/2015 Sb., o zvláštních podmínkách účinnosti některých smluv, uveřejňování těchto smluv a o registru smluv (zákon o registru smluv), ve znění pozdějších předpisů.
7. Smluvní strany souhlasí se zveřejněním smlouvy v registru smluv, dle zákona o registru smluv. Zveřejnění této smlouvy provede kupující: Česká republika – Krajské ředitelství policie Olomouckého kraje, tř. Kosmonautů 189/10, Hodolany, 779 00 Olomouc.
8. Nedílnou součástí této smlouvy je následující příloha:

• Příloha č. 1 - Technická specifikace

V Olomouci dne 23/08/2021

V Praze dne 23/08/2021



Příloha č. 1 - Technická specifikace

p.č.	Název (jednoznačné typové označení předmětu plnění)		Cena za kus (bez DPH)	Cena za kus (včetně DPH)	DPH	Cena celkem v Kč (včetně DPH)
1.	router LTE BB-SL30500110 - SmartStart	10 ks	10 671 Kč	12 911,91 Kč	21%	129 119,10 Kč
Celková cena bez DPH						106 710,00 Kč
Celková cena s DPH						129 119,10 Kč

<i>LTE router s příslušenstvím</i>	
	LTE kategorie 4;
	Datová rychlost - download minimálně 140 Mbps, upload minimálně 40 Mbps;
	Minimálně 2x SIM slot;
	Podporovaná pásma LTE 800, 900, 1800, 2100, 2600MHz;
	Podpora pásem 2G a 3G
	Minimálně 2x SMA anténní konektor pro LTE (hlavní a diverzitní) ;
<i>Rozhraní</i>	1x Ethernet s rychlostí přenosu dat minimálně 10 Mbps a maximálně 120 Mbps;
	Minimálně 1x konektor RS232;
	IO konektor - minimálně 1x binární vstup a 1x binární výstup;
	Napájecí napětí v rozsahu minimálně 9 až 36 V DC;
	Podpora režimu snížené spotřeby (tzv. sleep mode), spotřeba energie v režimu spánku maximálně 60 mW;
	Minimální pracovní teplotní rozsah při teplotách -30°C až +70°C;
	Minimální IP krytí IP30;
	Maximální rozměry routeru 40 x 100 x 200 mm (v x š x d);
	Bez funkce Wifi;
<i>Zabezpečení</i>	HTTPS, Firewall, SSH, SFTP;

	VPN Tunely (OpenVPN) - možnost sestavit minimálně 4 nezávislé VPN Tunely
	Autentizace a šifrování;
<i>Konfigurace</i>	Možnost nastavit 4 nezávislé konfigurační profily v routeru;
	Možnost automatického update konfigurace ze vzdáleného serveru;
	Možnost SW rozšíření;
	Možnost použití vlastního skriptu;
	Včetně napájecího zdroje;
	Propojovací kabel routeru s dodaným notebookem o minimální délce 1,5m;
	Router bude umístěn (pevná montáž) v pracovním prostoru vozidla (kanceláři).
<i>Anténa</i>	Všesměrová anténa určená pro příjem signálu GSM/LTE/UMTS;
	Určená pro spojení s modemy/routery;
	Minimální zisk antény 2dBi;
	Pracovní pásma antény minimálně 800, 900, 1800, 2100, 2600MHz;
	Minimální IP krytí IP67;
	Vhodná pro venkovní montáž umístěná z vnější části vozidla (střecha);
	Propojovací kabel o minimální délce 3 m s konektorem SMA (propojení antény s dodaným routerem);