

## Smlouva o zajištění činnosti editora údajů

uzavřená dle § 1746 odst. 2 zákona č. 89/2012 Sb., občanský zákoník, ve znění pozdějších předpisů

### **I. SMLUVNÍ STRANY**

#### **Ústecký kraj**

se sídlem: Velká Hradební 3118/48, 400 02 Ústí na Labem

IČO: 70892156

zastoupený: Ing. Janem Schillerem, hejtnanem Ústeckého kraje

(dále jen „Kraj“ nebo „Správce digitální mapy“)

a

#### **Správa železnic, státní organizace**

se sídlem: Praha 1 – Nové Město, Dlážďená 1003/7, PSČ 110 00

zapsaná v obchodním rejstříku vedeném Městským soudem v Praze, oddíl A, vložka 483384

IČO: 70994234

DIČ: CZ70994234

zastoupena: Bc. Jiřím Svobodou, MBA, generálním ředitelem

(dále jen „Správa železnic“)

#### **Ředitelství silnic a dálnic ČR**

se sídlem: Na Pankráci 546/56, 140 00 Praha 4

IČO: 65993390

DIČ: CZ65993390

zastoupena: Ing. Radkem Mátlem, generálním ředitelem ŘSD ČR

(dále jen „ŘSD ČR“)

(dále společně „Jiný editor údajů“)

společně též jako „smluvní strany“, jednotlivě též označeny jako „účastník této smlouvy“

Smluvní strany se na základě povinností vyplývajících z ustanovení § 4b odst. 4 písm. b) ve spojení s § 4b odst. 7 Zákona o zeměměřictví a povinností vyplývajících z Vyhlášky o DTM, a v souladu s Memorandem o spolupráci při zajištění podpory vzniku digitální technické mapy České republiky dohodly na spolupráci při zajištění povinností Kraje a na spolupráci v oblasti zapisování údajů do DTM kraje o umístění, průběhu a vlastnostech vybraných stavebních a technických objektů a zařízení a vybraných přírodních objektů na zemském povrchu, pod ním nebo nad ním, které charakterizují základní prostorové uspořádání území. Smlouva se týká výhradně údajů podle § 4b odst. 4 písm. b) Zákona o zeměměřictví.

### **II. POJMY A ZKRATKY**

Pro účely této smlouvy se rozumí:

- a) **Aktualizací** zápis změny údajů DTM kraje podle § 4b odst. 4 Zákona o zeměměřictví a Zeměměřických předpisů;
- b) **Dopravní infrastrukturou (DI)** dopravní infrastruktura ve smyslu Zeměměřických předpisů ve vymezeném území;
- c) **DTM** digitální technická mapa;
- d) **DTM ve vymezeném území** Základní prostorová situace DTM kraje v rozsahu Vymezeného území;
- e) **Editorem** osoba, která je editorem podle § 4b a 4d Zákona o zeměměřictví;
- f) **Informačním systémem digitální mapy veřejné správy (IS DMVS)** informační systém veřejné správy spravovaný Českým úřadem zeměměřickým a katastrálním, který zajišťuje zejména funkce a činnosti dle § 4d odst. 3 zákona o zeměměřictví;
- g) **Koridorem ŘSD ČR** území stanovené ŘSD ČR a sdělené Správci digitální mapy formou kartografické plochy (tj. území vymezené prostřednictvím kartografických souřadnic);
- h) **Koridorem Správy železnic** stanovené území tvořené obvodem dráhy (viz § 4 zákona č. 266/1994 Sb., o dráhách, ve znění pozdějších předpisů, a příloha č. 1 bod 2 a 10 Vyhlášky o DTM), ke kterému má Správa železnic právo hospodařit a je sdělené Správci digitální mapy formou kartografické plochy (tj. území vymezené prostřednictvím kartografických souřadnic);
- i) **Referenčním etalonem** vzor kvality, přesnosti a prostorového uspořádání dat Jiného editora údajů;
- j) **Stavebníkem** osoba, která je stavebníkem dle § 2 odst. 2 písm. c) zákona č. 183/2006 Sb., o územním plánování a stavebním řádu (stavební zákon), ve znění pozdějších předpisů;
- k) **Technickou infrastrukturou (TI)** technická infrastruktura ve vymezeném území ve smyslu Zeměměřických předpisů;
- l) **Validací** souhlas smluvních stran se změnami ve vymezeném území. Podrobnosti Validace jsou stanoveny v Příloze č. 1 této smlouvy;
- m) **Vyhláškou o DTM** vyhláška č. 393/2020 Sb., o digitální technické mapě kraje, ve znění účinném od 1.7.2023;
- n) **Vymezeným územím** Koridor Správy železnic a Koridor ŘSD ČR odpovídající Příloze č. 2 této smlouvy (hranice vymezeného území se mění v návaznosti na změny DI);
- o) **Základní prostorovou situací (ZPS)** údaje DTM o umístění, průběhu a vlastnostech vybraných stavebních a technických objektů a zařízení a vybraných přírodních objektů na zemském povrchu, pod ním nebo nad ním, které charakterizují základní prostorové uspořádání území;
- p) **Zákonem o zeměměřictví** zákon č. 200/1994 Sb., o zeměměřictví a o změně a doplnění některých zákonů souvisejících s jeho zavedením, ve znění zákona č. 47/2020 Sb., tj. ve znění účinném od 1. 7. 2023;
- q) **Zeměměřickými předpisy** Zákon o zeměměřictví a jeho prováděcí předpisy, zejména Vyhláška o DTM a vyhláška č. 31/1995 Sb., kterou se provádí zákon č.

200/1994 Sb., o zeměměřictví a o změně a doplnění některých zákonů souvisejících s jeho zavedením, ve znění pozdějších předpisů.

### **III. ÚČEL SMLOUVY**

1. Hlavním účelem této smlouvy je efektivní zajištění plnění editorské povinnosti Správce digitální mapy stanovené Zeměměřickými předpisy ve Vymezeném území ve vztahu k Základní prostorové situaci (ZPS) prostřednictvím Jiného editora údajů.
2. Smluvní strany se dohodly na uzavření této smlouvy také za účelem efektivního hospodaření se svěřenými veřejnými prostředky a zamezení jejich vynakládání opakovaně na stejné činnosti.
3. Dále je účelem této smlouvy efektivní využití spravovaných geografických informací a dalších geografických informací sloužících všem smluvním stranám a nezbytných pro výkon územně orientovaných agend veřejné správy České republiky, včetně DTM kraje, pořizovaných z veřejných prostředků.

### **IV. PŘEDMĚT SMLOUVY**

#### IV.1 Společná ustanovení

1. Předmětem této smlouvy je zajištění editorských povinností Správce digitální mapy stanovených Zeměměřickými předpisy Jiným editorem údajů. Těmito povinnostmi jsou:
  - a) pořizování prvků ZPS ve Vymezeném území;
  - b) aktualizace prvků ZPS ve Vymezeném území;
  - c) vzájemná výměna údajů potřebných pro plnění povinností Editorů uvedených v Zeměměřických předpisech mezi smluvními stranami.
2. Určení výchozího stavu Vymezeného území je stanoveno Přílohou č. 2 této smlouvy.
3. Změny Vymezeného území budou prováděny na základě změn DI bez nutnosti měnit Přílohu č. 2 této smlouvy, která slouží pouze pro určení výchozího stavu dle článku IV. části IV.1 odst. 2 této smlouvy.
4. Pořizování a aktualizace prvků ZPS ve Vymezeném území probíhá prostřednictvím informačního systému digitální mapy veřejné správy (IS DMVS), informačního systému digitální technické mapy kraje (IS DTM) a informačního systému digitální technické mapy Jiného editora údajů (IS DTM JEÚ) dle postupu vymezeného v Příloze č. 1 této smlouvy.
5. V případě potřeby upravit hranice Vymezeného území v návaznosti na změny DI provádí změnu na návrh Jiného editora prostřednictvím IS DMVS Správce digitální mapy.
6. Smluvní strany jsou oprávněny v případě potřeby společně vytvořit metodiku, v níž budou upraveny podrobnosti správy DTM.
7. Činnosti podle této smlouvy budou realizovány bezúplatně, a to zejména s ohledem na účel vymezený v čl. III. této smlouvy.

#### IV.2 Pořizování ZPS ve Vymezeném území

1. Jiný editor údajů zajistí povinnost pořízení ZPS ve Vymezeném území, a to nejpozději v termínu dle ustanovení čl. VIII zákona č. 47/2020 Sb., kterým se mění zákon č. 200/1994 Sb., o zeměměřictví a o změně a doplnění některých zákonů souvisejících s jeho zavedením, ve znění pozdějších předpisů, zákon č. 183/2006 Sb., o územním plánování a stavebním řádu (stavební zákon), ve znění pozdějších předpisů, a další související zákony.
2. Jiný editor údajů bude pořizovat ZPS ve Vymezeném území tak, aby údaje byly k termínu dle článku IV. části IV.2 odst. 1 této smlouvy aktuální.

#### IV.3 Aktualizace ZPS ve Vymezeném území

1. Na základě této smlouvy Jiný editor údajů provádí v souladu se Zeměměřickými předpisy aktualizaci ZPS ve Vymezeném území, a to v souladu s § 4b odst. 8 Zákona o zeměměřictví. Podrobný popis procesu aktualizace DTM ve Vymezeném území obsahuje Příloha č. 1 této smlouvy.
2. Jiný editor údajů je oprávněn provést v souladu se Zeměměřickými předpisy aktualizaci ZPS i mimo Vymezené území, a to za podmínek stanovených v článku IV. části IV.3 odst. 3 této smlouvy.
3. Správce digitální mapy je oprávněn provést v souladu se Zeměměřickými předpisy aktualizaci ZPS ve Vymezeném území, a to za podmínek stanovených v tomto odst. 3 této smlouvy. Při aktualizaci prvků ZPS, které svým umístěním přesahují hranice Vymezeného území, bude pro určení editora údajů postupováno následujícím způsobem:
  - a) **Situace 1** – pokud je Stavebníkem Jiný editor údajů, pak je také Jiný editor údajů automaticky editorem údajů této aktualizace ZPS.
  - b) **Situace 2** – pokud je Stavebníkem osoba odlišná od Jiného editora údajů a Jiný editor údajů bude stavbu v budoucnu přebírat do své správy (práva, případně příslušnosti hospodařit s majetkem státu), je editorem údajů této aktualizace ZPS automaticky příslušný Jiný editor údajů.
  - c) **Situace 3** – v případě, že nepůjde o žádnou ze situací 1 či 2, je editorem údajů Správce digitální mapy, pokud se Jiný editor údajů a Správce digitální mapy v konkrétní situaci nedohodnou jinak.
4. Každá aktualizace ZPS ve Vymezeném území bude Jiným editorem údajů předložena k Validaci Kraji.

#### **V. PRÁVA A POVINNOSTI SMLUVNÍCH STRAN**

1. Správa železnic a ŘSD ČR jsou povinny vytvářet a spravovat údaje, které jsou uvedeny v této smlouvě, případně příslušných právních předpisech.
2. Jiný editor údajů se zavazuje ve Vymezeném území:
  - a) Plnit editorské povinnosti Správce digitální mapy v rozsahu Základní prostorové situace dle § 4b odst. 4 písm. b) ve spojení s § 4b odst. 7 Zákona o zeměměřictví,
  - b) Poskytovat Správci digitální mapy ve Vymezeném území údaje uvedené ve Vyhlášce o DTM, a to ve formátu JVF DTM.

3. Pokud se tak smluvní strany dohodnou, bude Jiný editor údajů poskytovat Správci digitální mapy ve Vymezeném území i údaje nad rámec Vyhlášky o DTM.
4. Údaje uvedené v článku V. odst. 3 této smlouvy poskytuje Jiný editor údajů prostřednictvím informačního systému dle dohody smluvních stran v Referenčním etalonu ve smluvními stranami dohodnuté formě a obsahu.
5. Smluvní strany se zavazují vzájemně spolupracovat a poskytnout si veškerou součinnost za účelem plnění cíle této smlouvy. Tato povinnost smluvních stran je naplňována mimo jiné skrze povinnost Validace.

## **VI. ZÁVĚREČNÁ USTANOVENÍ**

1. Smluvní strany se dohodly, že se budou řídit i platnými právními předpisy, na něž tato smlouva odkazuje, které v době uzavření této smlouvy ještě nebyly účinné.
2. Tato smlouva se uzavírá na dobu neurčitou a nabývá platnosti dnem podpisu poslední ze smluvních stran a účinnosti dnem jejího uveřejnění v registru smluv dle zákona č. 340/2015 Sb., o zvláštních podmínkách účinnosti některých smluv, uveřejňování těchto smluv a o registru smluv, ve znění pozdějších předpisů.
3. Smluvní strany se dohodly, že jakákoliv dodatečná potřebná plnění, která jsou nad rámec předmětu plnění podle této smlouvy, budou řešena samostatnými dodatky k této smlouvě.
4. Jakékoliv změny této smlouvy musí být provedeny formou písemných vztupně číslovaných dodatků, podepsaných oprávněnými zástupci obou smluvních stran. Změny, dodatky či zrušení této smlouvy provedené jakoukoli jinou formou než písemnou, a to ať ústně, prostředky dálkové komunikace, či jinak, jsou smluvními stranami vyloučeny.
5. Jakékoliv úpravy údajů uvedených v některé příloze této smlouvy nebudou považovány za změnu této smlouvy dle odst. 4 tohoto článku, a nebude proto nutné v případě takových úprav uzavírat dodatek této smlouvy. Úpravy údajů v přílohách této smlouvy budou probíhat dle procesu v nich uvedeného. Úpravy údajů v přílohách této smlouvy, na které se nevztahuje proces v nich uvedený, budou podléhat souhlasu kontaktních osob ve věcech smluvních účastníků této smlouvy (Příloha č. 3 této smlouvy).
6. Každá smluvní strana je oprávněna tuto smlouvu vypovědět s dvanáctiměsíční výpovědní dobou. Změní-li se zákonné podmínky tak, že plnění smlouvy není smluvní stranou možné, je oprávněna tuto smlouvu vypovědět s tříměsíční výpovědní dobou. Výpovědní doba počíná běžet prvním dnem měsíce následujícího po doručení výpovědi všem ostatním smluvním stranám. Výpověď musí mít písemnou formu a musí být doručena všem smluvním stranám.
7. Každá smluvní strana může od této smlouvy odstoupit v případě, že jedna ze smluvních stran poruší jakoukoli svou povinnost stanovenou touto smlouvou.
8. Tato smlouva může být ukončena také na základě vzájemné dohody smluvních stran.
9. Smluvní strany výslovně souhlasí s tím, aby tato smlouva byla uvedena v Centrální evidenci smluv, která je veřejně přístupná a která obsahuje údaje o podmínkách, předmětu, číselné označení a datum podpisu této smlouvy.

10. Smluvní strany komunikují prostřednictvím kontaktních osob uvedených v Příloze č. 3 této smlouvy.
11. Smluvní strany prohlašují, že skutečnosti v této smlouvě uvedené nepovažují za obchodní tajemství ve smyslu § 504 zákona č. 89/2012 Sb., občanský zákoník, ve znění pozdějších předpisů, a udělují svolení k jejich užití a zveřejnění bez stanovení jakýchkoli dalších podmínek. Smluvní strany výslovně sjednávají, že uveřejnění této smlouvy v registru smluv podle zákona č. 340/2015 Sb., o zvláštních podmínkách účinnosti některých smluv, uveřejňování těchto smluv a o registru smluv (zákon o registru smluv), ve znění pozdějších předpisů, zajistí Kraj.
12. Tato smlouva je sepsána ve 3 stejnopisech s platností originálu, z nichž jedno vyhotovení obdrží Správce digitální mapy, jedno vyhotovení obdrží Správa železnic a jedno vyhotovení obdrží ŘSD ČR.
13. O uzavření této smlouvy bylo rozhodnuto usnesením Rady Ústeckého kraje č. 014/17R/2021 ze dne 2.6. 2021.
14. Nedílnou součástí této smlouvy jsou:
  - a) Příloha č. 1 „Popis procesu aktualizace ZPS“,
  - b) Příloha č. 2 „Digitální soubory určující Vymezené území“,
  - c) Příloha č. 3 „Kontaktní osoby za jednotlivé účastníky smlouvy ve věci DTM“.

V Ústí nad Labem dne

Ústecký kraj

.....

Ing. Jan Schiller, hejtman

V Praze dne

Správa železnic, státní organizace

.....

Bc. Jiří Svoboda, MBA, generální ředitel

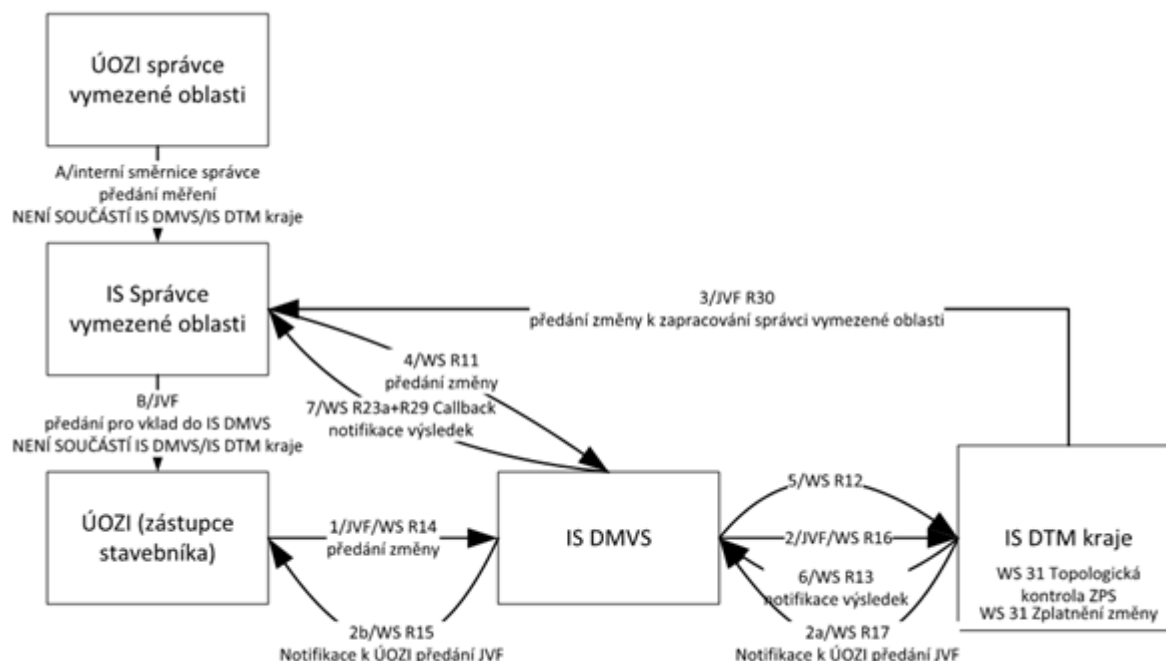
V Praze dne

Ředitelství silnic a dálnic ČR

.....

Ing. Radek Mátl, generální ředitel

## Příloha č.1 – „Popis procesu aktualizace ZPS“

**Přípravná část:**

A – geodet (ÚOZI) zaměří stavbu (v případě, že je stavba Jiného editora údajů) posílá geodet zaměření stavby dle interních předpisů Jiného editora údajů do IS Jiného editora údajů

B – geodet (ÚOZI) stavebníka vytvoří výměnný formát JVF pro vklad do IS DMVS

**Fáze aktualizace DTM:**

- 1) geodet (ÚOZI) stavebníka předává změnu do IS DMVS – pomocí **WS R14** – (do budoucna řešeno přes Portál stavebníka)
- 2) IS DMVS předává výměnný formát JVF stavby do kraje pomocí **WS R16**
  - a. IS DTM Kraje pomocí **WS R17** vrací IS DMVS notifikaci o převzetí JVF
  - b. IS DMVS pomocí WS R15 vrací geodetovi (ÚOZI) stavebníka notifikaci o převzetí JVF
- 3) IS DTM Kraje pomocí **WS R30** předává změnu k zapracování do IS Jiného editora údajů ve vymezeném území – varianty dle bodu IV.3 smlouvy - Aktualizace DTM ve vymezeném území
- 4) IS Jiného editora údajů změnu zapracuje a pomocí **WS R11** předává zapracovanou změnu v DTM do IS DMVS
- 5) IS DMVS pomocí WS R12 předává zapracovanou změnu do IS DTM Kraje

**Fáze topologické kontroly, validace a zplatnění změny**

Pomocí **WS 31** v IS DTM kraje dojde k topologickým kontrolám oproti platné DTM, spustí se proces zplatnění změny. Všichni jiní editoři (jiný editor údajů, jiný kraj) jejichž území se stavba dotýká jsou vyzváni k validaci změny.

- 6) Pomocí WS R13 je zaslána notifikace o výsledku z IS DTM kraje do IS DMVS

- 7) Pomocí WS R23a+R29 Callback je zaslána notifikace o výsledku z IS DMVS do IS Jiného editora údajů

Popis rozhraní a jednotlivých webových služeb používaných mezi IS DMVS, IS Kraje a IS jiného editora údajů detailně řeší dokument Kraj a ČÚZK – „Výběr rozhraní používaných DTMK“

**Zkratky:**

DTMK – Digitální technická mapa Kraje

IS DMVS – centrální informační systém

IS DTM Kraje – informační systém DTM Kraje

IS Jiného editora údajů – informační systém ŘSD ČR či Správy železnic

ÚOZI – úředně oprávněný zeměměřický inženýr

WS – webová služba pomocí níž dochází k přenosu informací mezi jednotlivými IS



## Příloha č.2 „Digitální soubory určující Vymezené území“

Digitální soubory pro Kraj určující Vymezené území jsou při podpisu této smlouvy uloženy ve Sdíleném úložišti.

Definice Sdíleného úložiště: <https://bd.cuzk.cz/owncloud/index.php/apps/files/?dir=/DMVS-spravci>

Pro jednotlivé účastníky smlouvy budou zajištěny přístupy do Sdíleného úložiště pro kontaktní osoby ve věcech technických uvedených v příloze č.3 (role: Jiný editor údajů = editace, zástupci kraje = čtení).

Digitální soubory určující Vymezené území byly Kraji předány ve formátu SHP před podpisem této Smlouvy.

Po spuštění IS DMVS a naplnění hranic Vymezeného území do IS DMVS je Vymezené území definováno databázovým obrazem v IS DMVS ve formátu XML a nahrazuje předané digitální soubory určující Vymezené území uložené ve Sdíleném úložišti.

### **Postup zpracování změny vymezeného území v IS DMVS:**

Jiný editor údajů navrhne změnu, mimo systém IS DMVS předá kraji. Kraj vytvoří / aktualizuje polygon vymezeného území (pomocí služeb WS 7a, 7b) a posílá do IS DMVS. Jiný editor údajů obdrží notifikaci a potvrzuje svůj souhlas.

Jiný editor údajů bude svoje Vymezené území průběžně aktualizovat.

## Příloha č.3 „Kontaktní osoby za jednotlivé účastníky smlouvy ve věci DTM“

Obsah přílohy je elektronicky uložen ve Sdíleném úložišti s možností aktualizace kontaktních osob.

Definice Sdíleného úložiště: <https://bd.cuzk.cz/owncloud/index.php/apps/files/?dir=/DMVS-spravci>

Osoba pověřená aktualizací Kontaktních osob: Ing. Leoš Mazal – ČÚZK - leos.mazal@cuzk.cz

### **Kontaktní osoby za jednotlivé účastníky smlouvy ve věci DTM:**

#### **Ředitelství silnic a dálnic ČR**

Identifikátor datové schránky: zjq4rhz

Ve věcech smluvních (bez oprávnění měnit smlouvu):

Ing. Martina Poláková, e-mail: [martina.polakova@rsd.cz](mailto:martina.polakova@rsd.cz) , tel.: 727 925 758

Ve věcech technických:

Ing. Martina Poláková, e-mail: [martina.polakova@rsd.cz](mailto:martina.polakova@rsd.cz), tel.: 727 925 758

#### **Správa železnic, státní organizace**

Identifikátor datové schránky: uccchjm

Ve věcech smluvních (bez oprávnění měnit smlouvu):

Ing. Radomír Havlíček, e-mail: [havlicekR@spravazeleznic.cz](mailto:havlicekR@spravazeleznic.cz), tel.: 606 721 551

Ve věcech technických:

Ing. Pavel Průcha, e-mail: [dtmz@spravazeleznic.cz](mailto:dtmz@spravazeleznic.cz), tel.: 724 317 225

#### **Ústecký kraj**

Identifikátor datové schránky: t9zbsva

Ve věcech smluvních (bez oprávnění měnit smlouvu):

Ing. Martin Sikora, e-mail: [sikora.m@kr-ustecky.cz](mailto:sikora.m@kr-ustecky.cz), tel.: 739 781 620

Ve věcech technických:

Ing. Martin Sikora, e-mail: [sikora.m@kr-ustecky.cz](mailto:sikora.m@kr-ustecky.cz), tel.: 739 781 620