



Městská část Praha 5  
Úřad městské části  
Odbor územního rozvoje  
nám. 14. října 4, 150 22 Praha 5  
1102/01

## SMLOUVA O DÍLO

uzavřená podle ustanovení § 2586 a násl. zákona č. 89/2012 Sb., občanský zákoník, ve znění pozdějších předpisů

(dále jen „smlouva“)

### ČI. I

#### Smluvní strany

#### 1. Městská část Praha 5

se sídlem:  
zastoupena:  
IČ:  
DIČ:  
bankovní spojení:  
číslo účtu:  
(dále jen jako „objednatel“)

nám. 14. října 1381/4, 150 22 Praha 5  
Mgr. Renátou Zajíčkovou, starostkou  
00063631  
CZ00063631

#### 2. TERRA FLORIDA, v. o. s.

se sídlem:  
zastoupena:  
IČ:  
DIČ:  
bankovní spojení:  
číslo účtu:  
(dále jen jako „zhotovitel“)

Grafická 831/20, 150 00 Praha 5  
Ing. arch. Lucii Vogelovou, společník  
27880770  
CZ27880770

(dále také společně „smluvní strany“)

#### 3. Osoby oprávněné jednat

3.1 Objednatelem jsou dále zmocněny následující osoby k jednání jeho jménem:

Ve věcech smluvních: Mgr. Renáta Zajíčková, starostka MČ Praha 5.  
Ve věcech administrativně-technických:

Ing. arch. Jan Kábrt, vedoucí Odboru územního rozvoje,  
e-mail: [jan.kabrt@praha5.cz](mailto:jan.kabrt@praha5.cz), tel.: 257 000 947.

3.2 Zhotovitelem jsou dále zmocněny následující osoby k jednání jeho jménem:

Ve věcech smluvních: Ing. arch. Lucie Vogelová,

Ve věcech technických:

Ing. Zuzana Štemberová,

## ČI. II Předmět smlouvy

1. Tato smlouva se uzavírá na základě výsledků výběrového řízení veřejné zakázky malého rozsahu na služby vyhlašované za podmínek a v souladu se zásadami stanovenými v § 6, § 27 písm. a) a § 31 zákona č. 134/2016 Sb., o zadávání veřejných zakázek, ve znění pozdějších předpisů, mimo režim tohoto zákona s názvem „**Studie park Motolka**“.
2. Touto smlouvou se zhotovitel zavazuje provést pro objednatele dílo a činnosti, jak je specifikováno v této smlouvě a jejich přílohách, řádně, včas a ve vzorné kvalitě, včetně všech objednatelům požadovaných změn díla a jeho součástí.
3. Objednatel se zavazuje k převzetí řádně a včas poskytnutých služeb a zaplacení sjednané ceny za jejich provedení podle podmínek sjednaných v této smlouvě.
4. Podkladem pro uzavření této smlouvy o dílo je nabídka zhotovitele ze dne 06.08.2021, která byla na základě výběrového řízení vybrána jako nejvýhodnější.

## ČI. III Specifikace předmětu díla a termíny dodání

1. Předmětem tohoto díla je zhotovení „Studie parku Motolka“, jejíž obsah, rozsah, forma i fáze zpracování jsou specifikovány v Příloze č. 1: Zadání „Studie park Motolka“, která tvoří nedílnou součást této smlouvy.
2. Dílo bude odevzdáno postupně po částech ve dvou etapách v následujících termínech:
  1. **Etapa: Dodání hrubopisu díla**  
termín pro její odevzdání činí 4 měsíce od data předání podkladů objednatele specifikovaných v bodu 4.2 a 4.3 Zadání, které je nedílnou součástí smlouvy jako Příloha č. 1
  2. **Etapa: Projednání a dopracování díla (čistopis)** – projednání s relevantními subjekty dle pokynů objednatele, dodání čistopisu díla se zpracovanými připomínkami z projednání,  
termín pro její odevzdání činí 1 měsíc od písemného pokynu objednatele k dopracování čistopisu po projednání

## ČI. IV Cena díla, platební podmínky a smluvní pokuty

1. Cena za řádně provedené a předané dílo a další s dílem související úkony je stanovena takto:

<b>Cena CELKEM bez DPH</b>	<b>1.110.000,00 Kč</b>
DPH 21 %	233.100,00 Kč
<b>Cena celkem vč. DPH</b>	<b>1.343.100,00 Kč</b>

(Slovy: Jedenmillionstodesettisíc korun českých bez DPH, tj. Jedenmilliontřistačtyřicettřítisícsto korun českých včetně DPH).

Celková částka za dílo bude postupně vyplacena ve dvou splátkách po dodání stanovené části díla v řádném termínu:

1. **Etapa:** Dodání hrubopisu díla (60 % z celkové ceny díla)  
666.000,00 Kč bez DPH, tj. 805.860,00 Kč s DPH
2. **Etapa:** Projednání a dodání čistopisu díla se zapracovanými připomínkami (40 % z celkové ceny díla)  
444.000,00 Kč bez DPH, tj. 537.240,00 Kč s DPH

2. Cena je stanovena mezi smluvními stranami podle zákona o cenách dohodou jako cena konečná, nepřekročitelná a nejvýše přípustná za komplexní plnění celého předmětu díla dle této smlouvy a zahrnuje veškeré náklady zhotovitele související s řádným provedením díla, tj. zahrnuje veškeré činnosti, vlivy, rizika, dodávky a související výkony nutné k naplnění účelu a cíle této smlouvy.
3. Cena dle čl. IV odst. 1 této smlouvy může být změněna v případě změny příslušných daňových předpisů v průběhu realizace předmětu plnění díla. V tomto případě bude cena dle této smlouvy upravena podle výše sazeb DPH platných ke dni vzniku zdanitelného plnění.
4. Veškeré změny v realizaci smlouvy, které změní cenu díla, je zhotovitel povinen dohodnout s objednatelem před jejich provedením. Pokud by změny znamenaly zvýšení ceny uvedené v čl. IV odst. 1 této smlouvy, lze je provést pouze na základě předchozí písemné dohody smluvních stran formou písemného dodatku k této smlouvě. Pokud by zhotovitel provedl takové práce bez předchozího uzavření dodatku ke smlouvě, poruší tím závazek ze smlouvy a za porušení závazku se zavazuje uhradit objednateli smluvní pokutu ve výši odpovídající ceně prací provedených bez uzavření dodatku ke smlouvě.
5. Právo na fakturaci vzniká po písemném převzetí příslušné části předmětu plnění dle čl. III odst. 2 této smlouvy objednatelem, a to po písemném odsouhlasení převzaté části díla zástupci objednatele.
6. Po provedení jednotlivých částí díla dle čl. III odst. 2 této smlouvy a po odsouhlasení částí předmětu plnění dle odstavce 5 tohoto článku smlouvy vystaví zhotovitel nejpozději do deseti (10) dnů fakturu – daňový doklad. Splatnost faktury činí dvacet (20) dnů ode dne jejího prokazatelného doručení objednateli. Faktura musí splňovat náležitosti daňového dokladu ve smyslu ustanovení zákona č. 235/2004 Sb., ve znění pozdějších předpisů.
7. Při prodlení objednatele se zaplacením řádně vystavené faktury je zhotovitel oprávněn požadovat zaplacení úroku z prodlení v zákonné výši z dlužné částky.
8. V případě, že zhotovitel nedodrží termíny dodání jednotlivých částí díla uvedené v čl. III odst. 2 této smlouvy, je povinen uhradit objednateli smluvní pokutu ve výši 0,2 % Kč z částky za předmětnou část díla bez DPH za každý, byť i započatý den prodlení a za každý jednotlivý případ nedodržení termínu plnění. Smluvní pokuta je splatná na základě písemné výzvy objednatele.
9. Uhrazením smluvní pokuty není dotčen nárok objednatele na náhradu škody. Smluvní pokutu zaplatí zhotovitel vedle škody, která objednateli vznikne v důsledku porušení závazku zhotovitele provést dílo řádně a včas dle příslušných ustanovení a příloh této smlouvy. Toto ustanovení smlouvy se použije ve vztahu ke všem smluvním pokutám sjednaným v této smlouvě.

## Čl. V Poddodavatelé

1. Zhotovitel se zavazuje při provádění díla využít výhradně poddodavatele, kteří jsou uvedeni v Příloze č. 3 této smlouvy. Poddodavatelé jsou povinni plnit ty části plnění, které specifikuje Příloha č. 3 smlouvy, a to plně v souladu s podmínkami této smlouvy. Zhotovitel však odpovídá za plnění svých závazků podle této smlouvy bez ohledu na to, že k jejímu plnění bude užívat poddodavatele, a to včetně plné odpovědnosti za vznik škody způsobené poddodavateli.
2. Výměna kteréhokoli z poddodavatelů uvedených v Příloze č. 3 této smlouvy je možná jen s předchozím písemným souhlasem objednatele, který svůj souhlas nebude bezdůvodně odpírat či zdržovat. Za důvod k odepření souhlasu se však považuje, pokud má jít o výměnu poddodavatele, pomocí kterého zhotovitel prokazoval ve výběrovém řízení kvalifikaci a zhotovitel neprokáže způsobem stanoveným pro prokazování kvalifikace ve výběrovém řízení, že nový poddodavatel splňuje kvalifikaci minimálně v rozsahu, v němž ji ve výběrovém řízení prokázal původní poddodavatel; objednatel je rovněž oprávněn odepřít souhlas s výměnou poddodavatele tehdy, pokud navrhovaný nový poddodavatel podal ve výběrovém řízení vlastní nabídku nebo je subjektem, který již poskytoval objednateli služby, na jejichž základě vznikla objednateli škoda nebo pokud měl objednatel k takto poskytovaným službám námítky související s kvalitou, rozsahem či účtováním. Objednatel je také oprávněn požadovat výměnu poddodavatele, pokud tento prokazatelně přispívá k vadnému provádění díla a zhotovitel je povinen této žádosti vyhovět.
3. V případě, že zhotovitel poruší povinnosti dle čl. V odst. 1 nebo 2, je povinen zaplatit objednateli smluvní pokutu ve výši 10.000,00 Kč za každý jednotlivý případ.
4. Porušení jakékoli povinnosti dle tohoto článku opravňuje objednatele k odstoupení od této smlouvy. Tím není dotčena povinnost zhotovitele zaplatit objednateli smluvní pokutu dle čl. V odst. 3 této smlouvy.

## Čl. VI Realizační tým

1. Zhotovitel se zavazuje, že jeho plnění dle této smlouvy bude zajišťovat realizační tým, jehož složení a odborná kvalifikace jednotlivých členů jsou uvedeny v Příloze č. 4 této smlouvy, popř. tým, jehož složení bylo změněno v souladu s tímto článkem (dále jen „Realizační tým“).
2. Výměna kteréhokoli ze členů Realizačního týmu je možná pouze v případě, že nový člen Realizačního týmu disponuje minimálně stejnou odbornou způsobilostí, kterou dle Přílohy č. 4 této smlouvy disponuje člen Realizačního týmu, jenž je nahrazován novým členem nebo kterou nahrazovaný člen Realizačního týmu prokazoval ve výběrovém řízení; jakoukoli změnu člena Realizačního týmu je zhotovitel povinen oznámit objednateli nejméně 5 pracovních dnů před touto změnou, kromě případů, jejichž povaha to vylučuje, zhotovitel je povinen na požádání objednatele prokázat splnění povinností stanovených v tomto článku smlouvy.
3. V případě, že zhotovitel poruší povinnosti dle čl. VI odst. 1 nebo 2 smlouvy, je povinen zaplatit objednateli smluvní pokutu ve výši 10.000 Kč za každý jednotlivý případ.
4. Porušení jakékoli povinnosti dle tohoto článku smlouvy opravňuje objednatele k odstoupení od této smlouvy. Tím není dotčena povinnost zhotovitele zaplatit objednateli smluvní pokutu dle čl. VI odst. 3 této smlouvy.



## ČI. VII

### Práva a povinnosti smluvních stran

1. Zhotovitel je povinen zahájit svou činnost ihned po nabytí účinnosti smlouvy a při realizaci všech etap předmětu díla je povinen postupovat bez zbytečného prodlení při zachování lhůt sjednaných dle této smlouvy.
2. Zhotovitel je povinen při realizaci jednotlivých částí díla postupovat podle pokynů objednatele. Zhotovitel je povinen při výkonu své činnosti písemně upozornit objednatele na zřejmou nevhodnost jeho pokynů, které by mohly mít pro objednatele za následek vznik škody. V případě, že objednatel i přes upozornění zhotovitele na splnění pokynů trvá, neodpovídá zhotovitel za škodu takto vzniklou.
3. Zhotovitel je povinen při své činnosti sledovat veškeré změny právních a souvisejících předpisů v oblasti zhotovování předmětu díla tak, aby činnost pro objednatele vykonával vždy v souladu s platnou právní úpravou.
4. Zhotovitel se zavazuje uchovat v tajnosti veškeré informace, okolnosti a údaje, které se dozvěděl v souvislosti a při plnění předmětu této smlouvy pro objednatele, ledaže se tyto informace, okolnosti a údaje stanou obecně známými jinak než prostřednictvím objednatele. Tento závazek zůstává v platnosti i po ukončení této smlouvy.
5. Zhotovitel se podpisem této smlouvy zavazuje řádně zhotovit jednotlivé části díla ve stanovených termínech a převést vlastnické právo k nim na objednatele. Objednatel se zavazuje řádně a včas zhotovené části díla převzít, zaplatit smlouvenou cenu ve stanovených lhůtách a po dobu účinnosti smlouvy poskytnout součinnost ve smlouveném rozsahu.
6. Zhotovitel odpovídá objednateli za škody jím způsobené při provádění díla, ledaže prokáže, že tyto škody byly způsobeny okolnostmi vylučujícími odpovědnost.
7. Objednatel prohlašuje, že na základě výzvy od zhotovitele vystaví plnou moc v souvislosti s plněním této smlouvy.
8. Zhotovitel se zavazuje, že při realizaci díla se přiměřeným způsobem pokusí zajistit, bude-li to možné vzhledem k předmětu smlouvy, a to po celou dobu trvání této smlouvy:
  - 8.1 plnění veškerých povinností vyplývajících z právních předpisů České republiky, zejména pak z předpisů pracovněprávních, předpisů z oblasti zaměstnanosti a bezpečnosti ochrany zdraví při práci, a to vůči všem osobám, které se na plnění veřejné zakázky podílejí; plnění těchto povinností zajistí zhotovitel i u svých poddodavatelů;
  - 8.2 sjednání a dodržování smluvních podmínek se svými poddodavateli srovnatelných s podmínkami sjednanými ve smlouvě na plnění veřejné zakázky, a to v rozsahu výše smluvních pokut a délky záruční doby; uvedené smluvní podmínky se považují za srovnatelné, bude-li výše smluvních pokut a délka záruční doby shodná se smlouvou na veřejnou zakázku;
  - 8.3 řádné a včasné plnění finančních závazků svým poddodavatelům, kdy za řádné a včasné plnění se považuje plné uhrazení poddodavatelem vystavených faktur za plnění poskytnutá k plnění veřejné zakázky, a to vždy do 15 pracovních dnů od obdržení platby ze strany objednatele za konkrétní plnění;
  - 8.4 snížení negativního dopadu jeho činnosti při plnění veřejné zakázky na životní prostředí, zejména pak:
    - využíváním nízkoemisních automobilů, má-li je k dispozici;
    - tiskem veškerých listinných výstupů, odevzdávaných objednateli při realizaci veřejné zakázky na papír, který je šetrný k životnímu prostředí, pokud zvláštní

použití pro specifické účely nevyžaduje jiný druh papíru; motivováním zaměstnanců dodavatele k efektivnímu/úspornému tisku;

- předcházením znečišťování ovzduší a snižováním úrovně znečišťování, může-li je během plnění veřejné zakázky způsobit;
- předcházením vzniku odpadů, stanovením hierarchie nakládání s nimi a prosazováním základních principů ochrany životního prostředí a zdraví lidí při nakládání s odpady;

8.5 implementaci nového nebo značně zlepšeného produktu, služby nebo postupu souvisejícího s předmětem veřejné zakázky, bude-li to vzhledem ke smyslu zakázky možné.

## Čl. VIII

### Práva duševního vlastnictví

1. Zhotovitel poskytuje objednateli výhradní neomezenou licenci k předmětu smlouvy, a to věcně, časově a místně, v rozsahu ustanovení § 12 autorského zákona, a uděluje objednateli převoditelné, trvalé, výlučné a zaplacením ceny díla zcela splacené právo dílo užívat a objednatel toto právo přijímá.
2. Objednatel je na základě oprávnění udělené autorem oprávněn dílo užit všemi způsoby užití dle ustanovení § 12 autorského zákona, zejména: dílo zveřejnit, veřejně vystavit, zpracovat, změnit, upravit a takto je užit v neomezeném rozsahu dle tohoto článku, užit pouze část díla a spojit dílo s jinými díly a zařadit je do díla souborného.
3. Udělení licence nelze ze strany zhotovitele vypovědět a její účinnost trvá i po skončení účinnosti této smlouvy.
4. Objednatel je oprávněn zcela nebo zčásti, bez omezení, oprávnění tvořící součást licence poskytnout třetí osobě (podlicence) a to i opakovaně, případně práva touto smlouvou nabytá postoupit a zhotoviteli bez zbytečného odkladu identifikovat osobu postupníka (nabyvatele licence).
5. Zhotovitel garantuje, že dílo vytvořil osobně, případně bylo vytvořeno pouze osobami, které jsou k němu ve vztahu ve smyslu ustanovení § 58 autorského zákona, a že tudíž je oprávněn k poskytnutí licence z titulu postavení zaměstnavatele či obdobně s ohledem na příslušného autora, anebo s příslušným autorem uzavřel dostatečnou licenční smlouvu, která jej opravňuje poskytnout objednateli podlicenci alespoň v rozsahu dle zde sjednaného; licence a podlicence se pro účely této smlouvy společně označují jako „licence“.
6. Zhotovitel garantuje, že před podpisem této smlouvy neudělil třetímu žádnou licenci k užití díla, a to ani výhradní ani nevýhradní, která by mohla být v rozporu s licencí dle zde sjednaného. Zhotovitel současně garantuje, že ve spojení s dílem nejsou dotčena jakákoli práva třetích osob a jedná se o původní, jedinečné a tvůrčí dílo zhotovitele.
7. Odměna za poskytnutí licence je zahrnuta v celkové ceně díla uvedené v čl. IV odst. 1 této smlouvy. Smluvní strany prohlašují takovou odměnu za odpovídající a konečnou.
8. Pro vyloučení všech pochybností platí, že se zhotovitel zavazuje zajistit právo používat patenty, ochranné známky, licence, průmyslové vzory, know-how, software a práva z duševního vlastnictví, nezbytně se vztahující k předmětu smlouvy, které jsou nutné pro provoz a jeho využití, a to současně s předáním předmětu smlouvy nebo jeho části objednateli.
9. Zhotovitel se zavazuje, že při provádění díla neporuší práva třetích osob, která těmto osobám

mohou plynout z práv k duševnímu vlastnictví, zejména z autorských práv a práv průmyslového vlastnictví. Zhotovitel se zavazuje, že objednateli uhradí veškeré náklady, výdaje, škody a majetkovou i nemajetkovou újmu, které objednateli vzniknou v důsledku uplatnění práv třetích osob vůči objednateli v souvislosti s porušením povinnosti zhotovitele dle předchozí věty.

## **Čl. IX Povinná ustanovení**

1. Smluvní strany berou na vědomí, že k nabytí účinnosti této smlouvy je nezbytné její uveřejnění v Registru smluv podle § 5 odst. 2) zákona č. 340/2015 Sb., o zvláštních podmínkách účinnosti některých smluv, uveřejňování těchto smluv a o registru smluv, ve znění pozdějších předpisů, a to bezodkladně nejpozději však ve lhůtě do třiceti (30) dnů ode dne podpisu smlouvy poslední smluvní stranou, které provede Městská část Praha 5. Smluvní strany berou na vědomí, že uveřejnění osobních údajů ve smlouvě uveřejněné v Registru smluv podle věty první se děje v souladu s tímto zákonem a s čl. 6 odst. 1) písm. c) nařízení Evropského parlamentu a Rady (EU) 2016/679. Smluvní strany prohlašují, že skutečnosti obsažené ve smlouvě nepovažují za obchodní tajemství ve smyslu § 504 občanského zákoníku a udělují svolení k jejich užití a uveřejnění bez stanovení jakýchkoliv dalších podmínek.
2. Tímto se ve smyslu ustanovení § 43 odst. 1) zákona č. 131/2000 Sb., o hlavním městě Praze, ve znění pozdějších předpisů, potvrzuje, že byly splněny podmínky pro platnost právního jednání Městské části Praha 5, a to usnesením RMČ Praha 5 č. RMČ/36/971/2021 ze dne 11.08.2021.

## **Čl. X Závěrečná ustanovení a zvláštní ujednání**

1. Po dobu platnosti této smlouvy o dílo má zhotovitel povinnost mít uzavřenou pojistnou smlouvu na odpovědnost za škodu způsobenou činností zhotovitele třetím (3) osobám, která je uzavřena v minimální výši pojistné částky 500.000,00 Kč.
2. Náklady na uzavření pojistné smlouvy dle čl. IX odst. 1 této smlouvy jsou náklady zhotovitele.
3. Právní vztahy vzniklé z této smlouvy se budou řídit ustanoveními zákona č. 89/2012 Sb., občanský zákoník, ve znění pozdějších předpisů (dále jen „občanský zákoník“), případně dalšími obecně závaznými právními předpisy, které by měly vztah ke sjednanému smluvnímu vztahu.
4. Záruka za jakost na plnění díla dle čl. III odst. 1 této smlouvy se stanovuje na šedesát (60) měsíců ode dne protokolárního předání díla objednateli a v případě vad a nedodělků předaného díla ode dne jejich úplného odstranění. Případnou reklamaci vady je objednatel povinen uplatnit u zhotovitele písemně, přičemž v reklamaci vadu popíše a uvede požadovaný způsob jejího odstranění. Zhotovitel je povinen odstranit vady díla ihned, pokud to není možné, pak dle pokynů objednatele v nejbližším možném termínu. Neodstraní-li zhotovitel reklamované vady ve lhůtě dle předchozí věty, může objednatel u zhotovitele uplatnit přiměřenou slevu z ceny díla nebo zadat odstranění vad jinému zhotoviteli, přičemž v tom případě je zhotovitel povinen objednateli uhradit náklady vynaložené objednatelem na cenu takových plnění. Nárok objednatele účtovat zhotoviteli smluvní pokutu v tomto případě nezaniká.
5. Nesplnění ujednání o závazcích zhotovitele dle této smlouvy zakládá objednateli právo na okamžité odstoupení od této smlouvy poté, co objednatel zhotovitele na nesplnění závazku písemně upozornil, přičemž zhotoviteli současně stanovil dodatečnou lhůtu 14 dní pro splnění takové povinnosti či jiný způsob odstranění porušení ujednání o závazku zhotovitele.



Odstoupení od této smlouvy musí být v každém případě provedeno písemně a prokazatelně doručeno druhé smluvní straně; účinky každého odstoupení od smlouvy nastávají okamžikem doručení písemného projevu vůle odstoupit od této smlouvy druhé smluvní straně; odstoupení od této smlouvy nemá vliv na zaplacení smluvní pokuty.

6. Ustanovení občanského zákoníku o odstoupení od smlouvy nejsou výše uvedeným ustanovením jakkoli dotčena.
7. Poruší-li některá ze smluvních stran tuto smlouvu, zavazuje se nahradit druhé straně vzniklou škodu a ušlý zisk. Smluvní sankce nelze započítat vůči nároku na náhradu škody a ušlého zisku.
8. Změny a doplňky této smlouvy mohou být sjednány jen písemnou formou ve formě oboustranně podepsaných dodatků a musí být potvrzeny oběma smluvními stranami.
9. Smlouva se uzavírá v pěti (5) vyhotoveních s platností originálu, z nichž čtyři (4) vyhotovení obdrží objednatel a jedno (1) vyhotovení obdrží zhotovitel.
10. Tato smlouva nabývá platnosti dnem jejího podpisu druhou ze smluvních stran a účinnosti dnem zveřejnění smlouvy v registru smluv podle zákona č. 340/2015 Sb., o zvláštních podmínkách účinnosti některých smluv, uveřejňování těchto smluv a o registru smluv, ve znění pozdějších předpisů.
11. Smluvní strany se zavazují, že pokud se kterékoli ustanovení této smlouvy nebo s ní související ujednání či jakákoli její část ukážou být neplatnými, zdánlivými či se neplatnými nebo zdánlivými stanou, neovlivní tato skutečnost platnost smlouvy jako takové. V takovém případě se smluvní strany zavazují nahradit neplatné či zdánlivé ustanovení ustanovením platným, které se svým účelem pokud možno nejvíce podobá neplatnému nebo zdánlivému ustanovení. Obdobně se bude postupovat v případě ostatních zmíněných nedostatků smlouvy či souvisejících ujednání.
12. Smluvní strany prohlašují, že smlouvu sepsaly na základě pravdivých údajů, jejich pravé a svobodné vůle, nikoli v tísní ani za nápadně nevýhodných podmínek, smlouvu si přečetly, s jejím obsahem souhlasí a na důkaz toho připojují své podpisy.
13. Nedílnou součástí této smlouvy tvoří přílohy.  
Příloha č. 1: Zadání „Studie park Motolka“  
Příloha č. 2: Platný doklad o pojištění zhotovitele na odpovědnost za škodu způsobenou jeho činností v souvislosti s plněním této smlouvy o dílo.  
Příloha č. 3: Seznam poddodavatelů  
Příloha č. 4: Realizační tým

Praha ..... 24. 8. 2021

.....  
za zhotovitele

**Ing. arch. Lucie Vogelová,**  
společník TERRA FLORIDA, v.o.s.  
IC:27880770 DIČ:27880770  
terraflorida@terraflorida.cz  
www.terraflorida.cz



31. 08. 2021

Praha .....

.....  
za objednatele

**Mgr. Renáta Zajíčková,**  
starostka MČ Praha 5





**PŘÍLOHA Č. 1**  
**ZADÁNÍ „STUDIE PARK MOTOLKA“**

**STUDIE  
PARK MOTOLKA**

**ZADÁNÍ  
MĚSTSKÁ ČÁST PRAHA 5**

## 1. Základní údaje o zadavateli

Zadavatel	Městská část Praha 5 náměstí 14. října 1381/4 150 22 Praha 5 IČ: 00063631 DIČ: CZ00063631 (dále jen „MČ Praha 5“ nebo také „Zadavatel“)
Zpracovatel zadání	Odbor územního rozvoje ÚMČ Praha 5 (dále jen „OÚR“)

## 2. Východiska

MČ Praha 5 schválila dne 17.04.2019 usnesením č. RMČ/16/421/2019 koncepční studii Proměna Motolského údolí zpracovanou architektonickým ateliérem A69 – architekti s.r.o., která byla obecně kladně přijata jak dotčenou veřejností, tak i politickou reprezentací městské části. Klíčovým tématem obou etap koncepční studie Plzeňská/Vrchlického a Plzeňská/Motol je komplexní revitalizace údolí Motolského potoka. Studie byla přijata i Radou hl. m. Prahy a to dne 13.01.2020 usnesením č. 39.

Souběžně pořídil Magistrát hl. m. Prahy (dále jen „MHMP“) Strategii adaptace hlavního města na klimatické změny (schválena usnesením Rady HMP č. 1723 dne 18.07.2017), ve které explicitně stanovuje doporučené postupy jako např.:

- „Provéřit možnosti a zajistit v krajině postupnou obnovu přirozeného vodního režimu a zlepšovat přirozené retenční schopnosti krajiny pomocí řešení blízkých přírodě (revitalizace vodních toků, zatravněné rýhy a průlehy, zasakovací pásy, remízky, mokřady, doprovodná vegetace polních komunikací, cyklostezek, opatření vedoucí k eliminaci soustředěného povrchového odtoku, například zatravnění či zalesnění exponovaných pozemků, další opatření tzv. modré infrastruktury).“ (str. 29);
- „... případně navrhnout i stavebnětechnická řešení (retenční nádrže na vodních tocích a na stokové síti, suché poldry, vsakovací zařízení a další opatření tzv. šedé infrastruktury v urbanizovaném území a na vodních tocích)“ (str. 29);
- „Zajistit obnovu přirozených koryt a údolních niv, funkci vodních toků v přírodních lokalitách i městské krajině“ (str. 31);

a dále Klimatický plán hl. m. Prahy (schválený usnesením Rady HMP dne 10.05.2021, který mezi adaptačními opatřeními uvádí např.:

- „Revitalizace parků, zelených ploch a výsadba zeleně - Zakládání nových i revitalizace současných parkových ploch, které již neplní své funkce, přeměna nepropustných cest za propustné, revitalizace trávníků, zřízení závlah, výsadba stromů, kvalitní péče a údržba zeleně. Cílem opatření je snižování negativních vlivů extrémních teplot, vln veder, dlouhodobého sucha a efektu městského tepelného ostrova na obyvatele.“ (str. 25 – 26);
- „Tvorba vodních ploch, mokřadů, říčních a potočních niv – Součástí revitalizací je obnova meandrujících potoků s tůňemi, soustavy drobných vodních ploch, obnova luk a výsadba lesních porostů, výstavba cestní sítě, vznik Cílem opatření je zadržet vodu v krajině, vytvořit ekologicky příznivý stav vodních toků, podpořit biodiverzitu, zvětšit plochy zeleně a zvýšit rekreační potenciál městské krajiny.“ (str. 26).

Koncepční studie Proměna Motolského údolí navrhuje nivu a údolí Motolského potoka mezi rybníční soustavou a křížením potoka s Plzeňskou ulicí transformovat na přírodně-rekreační území pro obyvatele jak sousedících obytných území (Motol, Homolka, Košíře), tak i sousedních městských částí (Řepy), které bude zároveň plnit funkce vodohospodářské (retenci a akumulaci vody) a ekologické.

Vzhledem k měřítku zpracování není koncepční studie řešena do detailu umožňujícího realizaci Parku Motolka. MČ Praha 5 proto zadává podrobnější Studii Parku Motolka.

### 3. Zadání Studie Park Motolka

Předmětem zakázky je realizace Studie Parku Motolka, v území vymezeném ulicemi Kukulova, Zahradníčkova a Plzeňská viz Příloha č. 1 Zadání, jejímž cílem je v součinnosti s Odborem ochrany prostředí Magistrátu hl. m. Praha (dále jen „OCP MHMP“) zpřesnit koncepci uspořádání Parku Motolka, a přitom:

- podrobně prověřit a navrhnout technická řešení návrhů koncepční studie Proměna Motolského údolí s ohledem na omezení vyplývající z limitů využití území, přírodních podmínek a vlastnických vztahů v území;
- vyřešit koncepční začlenění Přírodního koupaliště Motol<sup>1</sup> do provozu Parku Motolka se zvláštním důrazem na řešení kultivovaného přístupu do parku a koupaliště z ulice Plzeňská a vyřešení kontaktu areálu koupaliště s prostory přístupnými veřejnosti bez omezení;
- navrhnout řešení prostupnosti územím pro pěší a cyklisty ve směru (Řepy) – Přírodní koupaliště Motol – Cibulka – (Smíchov) a příčně mezi Sídlištěm Homolka a Plzeňskou ulicí;
- na základě hydrologických a hydrogeologických podmínek prověřit realizaci navrhovaných malých vodních nádrží či tůň a revitalizaci toku a navrhnout jejich řešení;
- zpřesnit podrobné řešení herních prvků, cestní sítě a umístění staveb to vše při zachování přírodního charakteru lokality; u cestní sítě zahrnout i vazby v rámci širších vztahů (např. propojení s lesem Kotlářka, vazby ze sídliště Homolka na MHD apod.);
- doporučit etapizaci realizace Parku Motolka;
- zpřesnit odhad nákladů na realizaci první části Parku Motolka a jeho klíčových částí.

Studie bude řešit park Motolka a navazující komunikace, celek je rozdělen do dvou částí s rozdílnou podrobností řešení. Do první části je zahrnuto území parku a ulice Zahradníčkova (ulice z důvodu řešení dešťových vod a dopravy v klidu a cyklistické dopravy). Širší území v druhé části (podchod pod ulicí Plzeňská, Plzeňskou ulicí a přeřešení křižovatky Kukulova) je řešeno pouze ideově, podle studie Proměna Motolského údolí tak, aby byl umožněn další rozvoj a její dopracování ve společné návaznosti.

V rámci první části bude upřesněno zadání v oblasti mezi východním rybníkem a ulicí Kukulova, podle požadavků OCP MHMP.

Řešení parku Motolka bude koordinováno s projektem koupaliště Motol a dále bude zohledněn a koordinován s požadavky OCP MHMP vítězný projekt Participativního rozpočtu 2019 – Dráha pro odrážedla v Motole v podobě mlatové zpevněné cesty.

Stávající rybníční soustava včetně přírodního koupaliště Motol je řešena samostatně a je v kompetenci OCP MHMP zejména s ohledem na hnízdění ptáků apod.

#### 3.1 Etapy plnění díla

Zakázka je rozdělena do dvou na sebe navazujících etap, které budou odevzdávány a fakturovány samostatně. Etapa 1 – hrubopis – je zaměřena na analýzy a návrh a jsou jí věnovány 4 měsíce řešení. Etapa 2 – čistopis – je věnována projednání a dopracování a jsou jí věnovány cca 3 – 4 měsíce řešení.

##### 3.1.1 Etapa 1 – hrubopis

Základem návrhu je Studie - Proměna Motolského údolí: Plzeňská – Vrchlického a Plzeňská – Motol, A69 – architekti s.r.o., 2017 – 2019

##### Náplň práce:

Analýza podkladů včetně vlastního šetření v lokalitě a návrh celkového řešení parku Motolka s propojením a návaznostmi na širším území, ve dvou částech v odlišné podrobnosti řešení. Členění na části (park a širší

<sup>1</sup> Koupaliště Motol je řešeno samostatnou dokumentací viz podklady poskytované zadavatelem.



území) viz odstavec v Zadání výše a zakres řešeného území v Příloze 1.

Na začátku prací budou po dohodě s MHMP OCP vytipována vhodná místa pro zadání hydrologického průzkumu (nejméně 2 vrty) se zákresem sond. Hydrologický průzkum není součástí tohoto díla a bude objednan samostatně.

#### Analýza:

- analýza a zhodnocení současného stavu (cestní síť, povrchy, stávající využití aj.);
- vyhodnocení dotčených projektů a jejich dopadu na původní studii Plzeňská-Motol;
- vyhodnocení průzkumů území;
- analýza stávajících limitů a omezení v území;
- koordinace návrhu – soulad s původní studií.

#### Návrh krajinářských úprav, architektonické a urbanistické řešení:

- širší vztahy, návaznost území – vyhodnocení změn oproti studii Plzeňská-Motol;
- ideový návrh, upřesnění původního konceptu ze studie Plzeňská-Motol;
- návrh a optimalizace pěší cestní sítě včetně materiálového řešení; zhodnocení stávající zeleně včetně rámcové ochrany ponechávaných hodnotných krajinných prvků;
- návrh krajinářských úprav – návrh nových krajinných prvků a výsadeb s ohledem na náročnost a údržbu a respektem k přírodním hodnotám místa; koncepce modrozelené infrastruktury;
- prvky drobné architektury (lávky, mola, objekty občerstvení a veřejných toalet, infosystém) v souladu s požadavky MHMP OCP;
- návrh doplnění mobiliáře v souladu s požadavky MHMP OCP;
- variantní návrh řešení překonání Plzeňské ulice mezi ul. Zahradníčkovou a Nad Hliníkem.

#### Vodní díla a toky

- návrh retenčních nádrží nebo jiných těles umožňujících zadržení a využití dešťové vody v místě, ve vazbě na vodní tok vč. základních hydrotechnických charakteristik a výpočtů s ohledem na plánovanou výstavbu rybníka nad Pivovarským rybníkem a stálého nadržení na RN Tatra Zličín a případný návrh objektů na těchto nádržích;
- návrh revitalizace nerevitalizovaných částí vodního toku;
- zasakování a retence, spolupráce na systému systém modrozelené infrastruktury.

#### Doprava

- řešení dopravní obsluhy území včetně dopravy v klidu (ulice Zahradníčkova, severní chodník Plzeňské ulice);
- spolupráce na řešení pěší, cyklistické a automobilové dopravy s propojením vazeb na MHD, včetně napojení na ulici Zahradníčkovou, Plzeňskou, na uzlové body a zastávky MHD;
- návrh cyklistické dopravy s návazností na zažité trasy a cyklogenerel hl. m. Prahy;
- spolupráce na návrhu se systémem řešení dešťových vod (spádování komunikací);
- v rámci širších vztahů bude ideově zahrnuto přeřešení křižovatky Kukulova – Plzeňská, podchod pod ulicí Plzeňská a Plzeňská ulice.

#### Technická infrastruktura

- návrh řešení nových sítí TI podle návrhu parku, koordinace se stávajícími sítěmi TI;
- spolupráce na systému systém modrozelené infrastruktury s ohledem na variantní možnosti řešení dešťových vod;
- veřejné osvětlení.

## **Výstupy - hrubopis:**

### Textová část:

- autorská zpráva (odůvodnění základní koncepce navrženého řešení včetně zasazení do širšího kontextu, funkční náplně, koncepce zeleně, popř. nakládání s dešťovými vodami, návrhu dopravního řešení včetně dopravy v klidu, etapizace);
- technická zpráva vodních prvků vč. hydrotechnických výpočtů;
- orientační výkaz výměr a předběžný odhad nákladů na realizaci pro první část (park a ulice Zahradníčkova).

### Grafická část:

- situace širších vztahů a návaznosti na připravované projekty v okolí Parku Motolka 1 : 2000;
- výkres analýz 1: 1000;
- hlavní výkres – situace 1:500;
- koordinační výkres (zejm. napojení na dopravní a technickou infrastrukturu - lze v případě potřeby spojit s hlavním výkresem);
- řezy vč. návaznosti na přiléhající prostranství a budovy (se zobrazením uličních profilů a skladby vč. okótování);
- min. 4 perspektivy z horizontu chodců;
- celková nadhledová vizualizace a/nebo zákres do fotografie;
- detaily vybraných částí veřejného prostranství;
- detaily navržených prvků např. formou stručného katalogu prvků a povrchů;
- technické výkresy vodních a retenčních prvků v měřítku odpovídajícím velikosti objektů;
- prezentační materiály pro komunikaci s veřejností (např. jeden výstavní panel se stručným popisem záměru, situací, perspektivami návrhu, ukázky mobiliáře nebo zeleně, případně podobný formát pro jednu prezentaci návrhu veřejnosti);
- doporučená etapizace.

Požadavky na výstupy mohou být upřesňovány v průběhu zpracování v kontextu konzultací a navrhovaných řešení, výhradně však po předchozí dohodě se Zadavatelem. Zvolené měřítko výkresové dokumentace bude odpovídat podrobnosti zobrazení.

### Formát odevzdání:

V elektronické podobě např. formou odkazu na internetové úložiště.

### **Požadavky na projednání:**

- Pravidelné konzultace se Zadavatelem prostřednictvím OÚR, minimálně na začátku prací na této etapě a dále 1x za měsíc, a se Zadavatelem určenými subjekty, zejména s OCP MHMP a místními spolky (zejména se spolkem Homolka-Motol, spolek.homolka@gmail.cz).

### **Lhůta plnění:**

- 4 měsíce od data předání podkladů Zadavatele dle bodu 4.2 a 4.3.

### **3.1.2 Etapa 2 – Projednání a dopracování Studie – čistopis**

#### **Náplň práce:**

- projednání hrubopisu v orgánech MČ (zejména ve Výboru pro územní rozvoj dle usnesení č. VÚR/40/8/2021 ze dne 15.06.2021), s OCP MHMP, IPR, místními spolky a případně s dalšími relevantními subjekty dle požadavků Zadavatele, v zastoupení OÚR;
- vyhodnocení připomínek z projednání a jejich zapracování.

## Výstupy - čistopis:

viz hrubopis, se zpracovanými připomínkami z projednání

Součástí díla bude příprava podkladů pro prezentaci studie v Galerii G ÚMČ Praha 5. Tisk výstavních panelů na kappa deskách není součástí díla.

Požadavky na výstupy mohou být upřesňovány v průběhu zpracování v kontextu konzultací a navrhovaných řešení, výhradně však po předchozí dohodě se Zadavatelem.

### Forma odevzdání:

- Tištěné vyhotovení architektonické studie v počtu 4 paré.
- Součástí 2 tištěných vyhotovení bude datový nosič, obsahující textovou i grafickou část v digitální podobě.

### Lhůta plnění:

- doba projednání je odhadována na 2 – 3 měsíce
- dopracování čistopisu do 1 měsíce od předání finálních připomínek Zadavatele k Návrhu na základě projednání

## 4. Výchozí podklady

### 4.1 Podklady dostupné prostřednictvím veřejného dálkového přístupu

- Územně analytické podklady hl. m. Prahy
- Územně plánovací dokumentace
  - Zásady územního rozvoje Hl. m. Prahy
  - Územní plán sídelního útvaru hl. m. Prahy ve znění Opatření obecné povahy č. 55/2018 včetně pořizovaných změn
- Návrh Metropolitního plánu hl. m. Prahy
- Open data z Geoportálu hl. m. Prahy
- Studie Institutu plánování a rozvoje hl. m. Prahy dostupné na jejich webových stránkách
- Strategie adaptace hl. m. Prahy na klimatickou změnu
- Klimatický plán hl. m. Prahy do roku 2030
- Ortofotomapa

### 4.2 Podklady poskytované zadavatelem<sup>2</sup>

- Připomínky MČ Praha 5 k návrhu Metropolitního plánu, které byly schváleny usnesením Zastupitelstva MČ Praha 5 č. 25/16/2018 dne 19.06.2018 a usnesením Rady MČ Praha 5 č. 30/943/2018 ze dne 25.07.2018
- Data a podklady Institutu plánování a rozvoje hl. m. Prahy:
  - digitální katastrální mapa
  - digitální technická mapa
  - majetkoprávní vztahy
  - výškopis + výšky střech
  - územní plán sídelního útvaru hl. m. Prahy (ÚPn)
  - 3D model

<sup>2</sup> Podklady budou poskytnuty vítěznému účastníkovi výběrového řízení VZMR před uzavřením smlouvy o dílo.

- Studie a záměry<sup>3</sup>:
  - Proměna Motolského údolí: Plzeňská – Vrchlického a Plzeňská – Motol, A69 – architekti s.r.o., 2017 – 2019 (<https://motolskeudoli.praha5.cz/>)
  - Studie TT Motol – Vypich
  - Projektová dokumentace rekonstrukce „Koupaliště Motol“, Ortogonal s.r.o., 02/2020
  - Dráha pro odrážedla – záměr participativního rozpočtu MČ Praha 5 z roku 2019
- Podklady OCP MHMP:
  - Geodetické zaměření Motolského potoka a rybníků
  - Generel Motolského potoka – hydrologie
  - Provozní a manipulační řád rybníků
- Připomínky a náměty spolku Homolka-Motol ke koncepční studii Proměna Motolského údolí

#### 4.3 Analýzy zpracované jako podklad pro Studii parku Motolka

- Geodetické zaměření území, včetně solitérních stromů, hranic porostních skupina a všech stromů nad průměr 20 cm, pro 1. etapu
- Dendrologický průzkum se zhodnocením dřevin, pro 1. etapu
- Hydrogeologický průzkum (nejméně 2 vrty) se zákresem sond<sup>4</sup>

#### Přílohy:

Příloha č. 1 zadání – Vymezení řešeného území

<sup>3</sup> V případě aktualizace podkladů v průběhu zpracování studie budou zpracovateli poskytnuty tyto v aktuální podobě. (Dle možností Zadavatele v případě dokumentací třetích stran).

<sup>4</sup> Hydrogeologický průzkum bude zadán po vytipování vhodných míst v rámci zadávané studie a po dohodě s MHMP OCP.



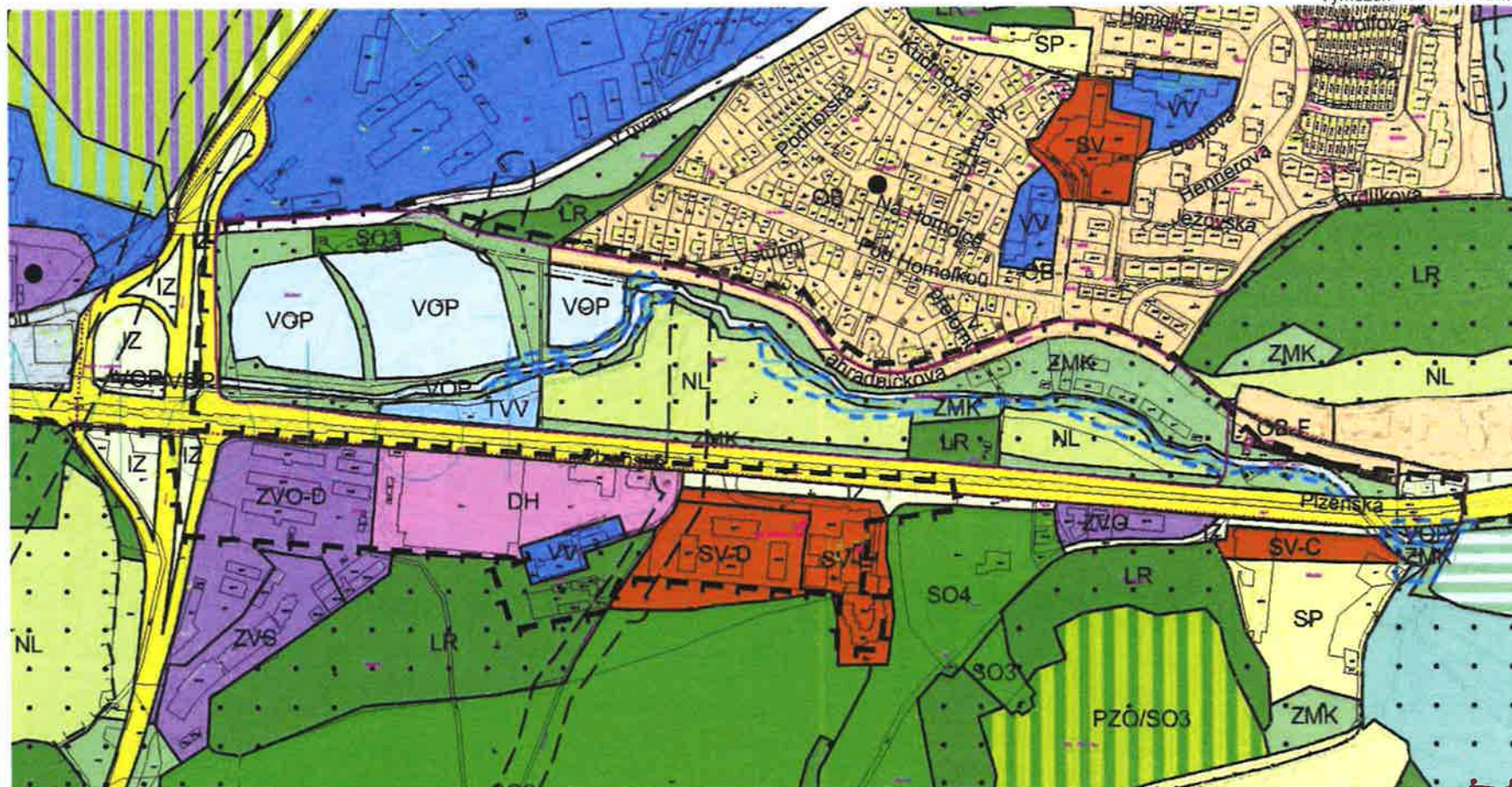
## Vymezení řešeného území „Park Motolka“



Zákres řešeného území do ortofotomapy<sup>1</sup>

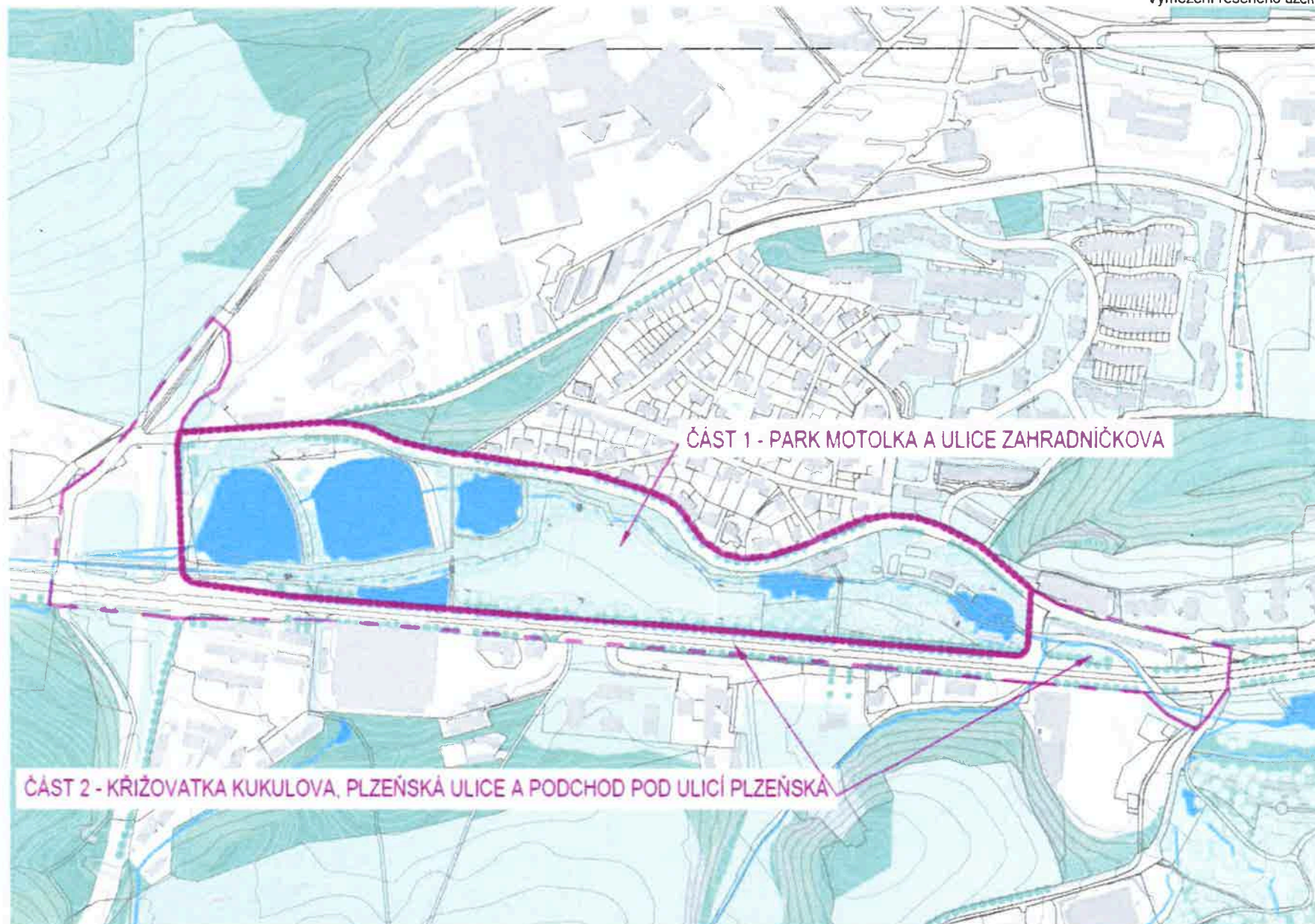
<sup>1</sup> Zakreslené hranice jsou orientační, na základě projednání může dojít k jejich upřesnění





Zákres řešeného území do ÚP SÚ HMP





ČÁST 1 - PARK MOTOLKA A ULICE ZAHRADNIČKOVA

ČÁST 2 - KŘÍŽOVATKA KUKULOVA, PLZEŇSKÁ ULICE A PODCHOD POD ULICÍ PLZEŇSKÁ

**PŘÍLOHA Č. 2**

**PLATNÝ DOKLAD O POJIŠTĚNÍ ZHOTOVITELE NA ODPOVĚDNOST ZA ŠKODU  
ZPŮSOBENOU JEHO ČINNOSTÍ V SOUVISLOSTI S PLNĚNÍM TÉTO SMLOUVY O DÍLO**





MARSH, s.r.o.  
Vinohradská 2828/151  
130 00 Praha 3

IČ: 45306541  
Tel: 221 418 111  
Fax: 221 418 150

## POJISTNÝ CERTIFIKÁT

Pojištěný subjekt: **Ing. Lucie Vogelová**

Identifikační číslo: **66846927**

Potvrzujeme, že výše uvedený subjekt je pojištěn pro případ své profesní odpovědnosti za škodu v rámci pojistné smlouvy č. 8059840419 uzavřené prostřednictvím zplnomocněného makléře MARSH, s.r.o. dne 01.10.2015 mezi ČSOB Pojišťovnou, a.s., členem holdingu ČSOB a Českou komorou architektů.

MARSH, s.r.o. jako pojišťovací makléř dle zákona č. 170/2018 Sb. v platném znění potvrzuje, že byla uzavřena pojistná smlouva v dále uvedeném rozsahu.

Připojištění je platné od 7.5.2021 – 7.5.2022 (tento den již není zahrnut do pojištění)

**Rozsah krytí:** Pojištění je sjednáno pro případ právním předpisem stanovené odpovědnosti pojištěného za škodu vzniklou jinému v souvislosti s odbornou činností pojištěného jako:

- autorizovaného architekta v rozsahu zákona č. 360/1992 Sb., o výkonu povolání autorizovaných architektů a o výkonu povolání autorizovaných inženýrů a techniků činných ve výstavbě, ve znění pozdějších předpisů
- autorizovaného inspektora dle zákona č. 183/2006 Sb., stavební zákon
- koordinátora bezpečnosti a ochrany zdraví při práci dle zákona 309/2006 Sb., o zajištění dalších podmínek bezpečnosti a ochrany zdraví při práci
- energetického auditora na základě zákona č. 406/2000 Sb., o hospodaření energií
- organizátora, porotce a auditora soutěže

**Pojistná částka (výše plnění za jednu a všechny škody nastalé v pojistném roce):**  
Kč 5.000.000,-

**Spoluúčast pojištěného na pojistném plnění z každé pojistné události:**  
Kč 200.000,-

**Územní rozsah:** Evropa

Pojištění se řídí Všeobecnými pojistnými podmínkami OC 2014 a OPR 2014, které jsou přílohami pojistné smlouvy číslo 8059840419.

V Praze dne 7. května 2021

Ing. Petra  
Obručová, Ph.D.

Digitally signed by Ing. Petra  
Obručová, Ph.D.  
Date: 2021.05.07 09:13:25  
+02'00'

.....  
zplnomocněný makléř MARSH  
Petra Obručová – Client Executive

**PŘÍLOHA Č. 3**  
**SEZNAM PODDODAVATELŮ**

## seznam poddodavatelů<sup>1</sup>

### 1. A69 – architekti, s. r. o.

se sídlem: Valdštejnova 581/8, 350 02 Cheb  
právní forma: společnost s ručením omezeným  
IČ: 26355981  
rozsah plnění smlouvy: architektonické a urbanistické řešení

poddodavatelské finanční plnění: 230.000,00 Kč bez DPH

### 2. PRINKOM, spol. s r. o.

se sídlem: Za Zrcadlem 149, 251 01 Babice  
právní forma: společnost s ručením omezeným  
IČ: 04594932  
rozsah plnění smlouvy: projektová část dopravní stavby:

- řešení dopravní obsluhy území včetně dopravy v klidu (ulice Zahradníčkova, severní chodník Plzeňské ulice)
- spolupráce na řešení pěší, cyklistické a automobilové dopravy s propojením vazeb na MHD, včetně napojení na ulici Zahradníčkova, Plzeňskou, na uzlové body a zastávky MHD
- návrh cyklistické dopravy s návazností na zařité trasy a cyklogenerel Hl. m. Prahy
- spolupráce na návrhu se systémem řešení dešťových vod (spádování komunikací)
- v rámci širších vztahů bude ideově zahrnuto přeřešení křižovatky Kukulova - Plzeňská,
- podchod pod ulicí Plzeňská a Plzeňská ulice

poddodavatelské finanční plnění: 125.000,00 Kč bez DPH

### 3. PPU, spol. s r. o.

se sídlem: Praha 10, Vyžlovská 2243/36, PSČ 10000  
právní forma: společnost s ručením omezeným  
IČ: 49613481  
Rozsah plnění smlouvy: projektová část technická infrastruktura:

- návrh řešení nových sítí TI podle návrhu parku, koordinace se stávajícími sítěmi TI
- spolupráce na systému systém modrozelené infrastruktury s ohledem na variantní možnosti řešení dešťových vod
- veřejné osvětlení

poddodavatelské finanční plnění: 140.000,00 Kč bez DPH

### 4. Vodní díla a toky – poddodavatel v jednání

- návrh retenčních nádrží nebo jiných těles umožňujících zadržení a využití dešťové vody v místě, ve vazbě na vodní tok vč. základních hydrotechnických charakteristik a výpočtů s ohledem na plánovanou výstavbu rybníka nad Pivovarským rybníkem a stálého nadržení na RN Tatra Zličín a případný návrh objektů na těchto nádržích
- návrh revitalizace nerevitalizovaných částí vodního toku
- zasakování a retence, spolupráce na systému systém modrozelené infrastruktury

poddodavatelské finanční plnění: 110.000,00 Kč bez DPH

<sup>1</sup> Případně čestné prohlášení o nevyužití poddodavatelů



**PŘÍLOHA Č. 4**  
**REALIZAČNÍ TÝM**

**Příloha č. 4 ZD: Čestné prohlášení – realizační tým = Příloha č. 3 Smlouvy**

**Čestné prohlášení – realizační tým**

**v souladu s ustanovením § 79 odst. 2 písm. c), d) zákona č. 134/2016 Sb., o zadávání veřejných zakázek**

**Seznam osob, které se budou podílet na plnění veřejné zakázky s názvem „Studie park Motolka“**

Jméno a příjmení	Pozice v realizačním týmu	Číslo autorizace (doloženo dokladem) <sup>1</sup>	informace o právním vztahu k účastníkovi	Podpis stvrzující, že se uvedená osoba bude bezprostředně podílet na plnění veřejné zakázky po celou dobu jejího plnění.
<b>Ing. arch. Lucie Vogelová</b>	Autorizovaný architekt pro obor krajinářská architektura	<b>03857</b>	<b>účastník</b>	
<b>Ing. arch. Boris Redčenkov</b>	Autorizovaný architekt pro obor architektura nebo územní plánování	<b>02625</b>	<b>poddodavatel části – architektura</b>	<p>doc. Ing. arch. Boris Redčenkov</p> <p><small>Digitálně podepsal doc. Ing. arch. Boris Redčenkov DN: c=CZ, 2.5.4.97-4418C2.20255911.0-409-architekt@icp.cu-nsd.kspym.cz, o=společnost IČO, ou=NSD KSPYM, ou=NSD KSPYM, cn=doc. Ing. arch. Boris Redčenkov, m=Redčenkov, o=governance, ou=NSD KSPYM, serialNumber=0745827 Datum: 2021.08.06 11:39:53 +02'00'</small></p>
<b>Vít Křepinský</b>	Autorizovaný inženýr nebo technik pro obor dopravní stavby	<b>0014316</b>	<b>poddodavatel části – doprava</b>	

*\*V případě potřeby lze tabulku rozšiřovat*

Toto prohlášení činím na základě své pravé, vážné a svobodné vůle a jsem si vědom všech následků plynoucích z uvedení nepravdivých údajů.

V Praze dne 6.8.2021

Vlastnoruční podpis:

**Ing.arch.  
Lucie  
Vogelová**

Digitálně podepsal  
Ing.arch. Lucie  
Vogelová  
Datum: 2021.08.05  
14:53:30 +02'00'

Ing. arch. Lucie Vogelová, společník (citace z Obchodního rejstříku: „Každý ze společníků je oprávněn jednat za společnost samostatně.“)

*pozn. čestné prohlášení podepisuje oprávněný člen statutárního orgánu*

<sup>1</sup> Přílohou tohoto prohlášení bude doklad osvědčující odbornou způsobilost.