



SMLOUVA O DÍLO

na zajištění projekčních a inženýrských služeb při rekonstrukci plaveckého bazénu ZŠ a MŠ
Weberova 1090/1, Praha 5 - Košíře

uzavřená podle ustanovení § 2586 a násl. zákona č. 89/2012 Sb., občanský zákoník, v platném
znění

(dále jen „*Smlouva*“)

1. Smluvní strany

- 1.1. Objednatel:** Městská část Praha 5
- se sídlem: náměstí 14. října 4, 150 22 Praha 5
zastoupena: Mgr. Renátou Zajíčkovou, starostkou MČ Praha 5
IČO: 00063631
DIČ: CZ00063631
bankovní spojení: Česká spořitelna a.s.
č. ú.: 27-2000857329/0800

(dále jen „*Objednatel*“, na straně jedné)

- 1.2. Zhotovitel:** ATELIER 11 HRADEC KRÁLOVÉ s.r.o.
- se sídlem: Jižní 870/2, Slezské Předměstí, 500 03 Hradec Králové
kontaktní adresa: Jižní 870/2, Slezské Předměstí, 500 03 Hradec Králové
zastoupený: Ing. Tomášem Mrázkem, jednatelem společnosti
IČO: 47450347
DIČ: CZ47450347
bankovní spojení: XXXXXXXXXX
č. ú.: XXXXXXXXXX

(dále jen „*Zhotovitel*“, na straně druhé)

(smluvní strany pak samostatně jako: “*Smluvní strana*” nebo společně “*Smluvní strany*”)

- 1.3.** Objednatelem jsou dále zmocněny následující osoby k jednání jeho jménem:

ve věcech smluvních:

Mgr. Renáta Zajíčková, starostka MČ Praha 5

ve věcech administrativně - technických:

Bc. Milan Vondráček, vedoucí Odboru přípravy a realizace investic, tel.: 257 000 237,
e-mail: milan.vondracek@praha5.cz

Bc. Zdeňka Tomšíčková, vedoucí oddělení přípravy investic,
tel.: 257 000 477, e-mail: zdenka.tomsickova@praha5.cz

Ing. Veronika Hilasová, referentka oddělení přípravy investic,
tel.: 257 000 197, veronika.hilasova@praha5.cz

- 1.4.** Zhotovitelem jsou dále zmocněny následující osoby k jednání jeho jménem:

ve věcech smluvních:

Ing. Tomáš Mrázek, jednatel společnosti,
tel: [REDAKCE], e-mail: [REDAKCE]

ve věcech technických:

Ing. Tomáš Mrázek, jednatel společnosti,
tel: [REDAKCE], e-mail: [REDAKCE]

2. Předmět a účel Smlouvy

- 2.1. Tato Smlouva se uzavírá na základě výsledků výběrového řízení veřejné zakázky malého rozsahu na služby s názvem „Zajištění projekčních a inženýrských služeb při rekonstrukci plaveckého bazénu ZŠ a MŠ Weberova 1090/1, Praha 5 – Smíchov“ vyhlášeného v souladu s podmínkami stanovenými v § 6, § 27 písm. a) a § 31 zákona č. 134/2016 Sb., zákon o zadávání veřejných zakázek, ve znění pozdějších předpisů (*dále jen: „Zákon o zadávání veřejných zakázek“*).
- 2.2. Podkladem pro uzavření této Smlouvy o poskytování služeb je nabídka Zhotovitele ze dne 30.7.2021, která byla na základě zadávacího řízení vybrána jako nejvýhodnější.
- 2.3. Předmětem této Smlouvy je závazek Zhotovitele provést na svůj náklad a nebezpečí pro Objednatele dílo, tj. projekční práce a další související činnosti specifikované v čl. 4 této Smlouvy, a to za podmínek stanovených touto Smlouvou a jejími přílohami a v souladu s příslušnými předpisy, za účelem zpracování projektové přípravy rekonstrukce plaveckého bazénu ZŠ a MŠ Weberova 1090/1, Praha 5 – Smíchov (*dále jen: „Stavba“*) a dokončené dílo předat Objednateli, a závazek Objednatele řádně dokončené dílo převzít a zaplatit Zhotoviteli sjednanou cenu díla.

3. Prohlášení Zhotovitele

- 3.1. Zhotovitel prohlašuje, že disponuje potřebnými oprávněními, odbornými znalostmi a praktickými zkušenostmi k řádnému splnění této Smlouvy a že rozsah předmětu této Smlouvy bude plnit pouze k tomu řádně proškolenými osobami s odpovídající kvalifikací. Složení realizačního týmu Zhotovitele je uvedeno v příloze č. 2 této Smlouvy. Výměna kteréhokoliv ze členů realizačního týmu je možná pouze v případě, že nový člen realizačního týmu disponuje minimálně stejnou odbornou způsobilostí, kterou dle přílohy č. 2 této Smlouvy disponuje člen realizačního týmu, jenž je nahrazován novým členem nebo kterou nahrazovaný člen realizačního týmu prokazoval v zadávacím řízení; jakoukoli změnu člena realizačního týmu je Zhotovitel povinen oznámit Objednateli nejméně 5 pracovních dnů před touto změnou, kromě případů, jejichž povaha to vylučuje. Zhotovitel je povinen na požádání Objednatele prokázat splnění povinností stanovených v tomto odstavci.
- 3.2. Zhotovitel prohlašuje, že má k dispozici všechny podklady a informace potřebné k řádnému provedení díla specifikovaného v čl. 4 této Smlouvy, že se pečlivě seznámil s podmínkami zadávací dokumentace veřejné zakázky malého rozsahu dle čl. 2.1 této Smlouvy a jejími přílohami (zejména se zněním této Smlouvy, investičním záměrem Objednatele tvořícím přílohu č. 1 této Smlouvy - Zadání pro vypracování předprojektové a projektové přípravy na vybranou variantu B4 vyhotovenou v dubnu 2021 (*dále jen: „Investiční záměr“*), a že si vyjasnil případné nejasnosti, zjištěné vady, rozpory a opomenutí v zadávací dokumentaci a že neshledal ke dni uzavření této Smlouvy nedostatky zadávací dokumentace. Zhotovitel potvrzuje, že od Objednatele před podpisem této Smlouvy obdržel kopii Investičního záměru;

- 3.3. Zhotovitel prohlašuje, že je v ekonomicky dobré kondici a není v úpadku. Zhotovitel dále prohlašuje, že vůči němu není vedena exekuce nebo výkon rozhodnutí a že nemá žádné dluhy po splatnosti, jejichž splnění by mohlo být vymáháno v exekuci. Zhotovitel dále prohlašuje, že s ním není veden žádný spor, v němž by neúspěch vedl k takové jeho povinnosti, jejíž plnění by destabilizovalo jeho hospodářskou situaci nebo jinak ohrozilo plnění jeho povinností podle této Smlouvy.

4. Dílo

- 4.1. Zhotovitel se zavazuje pro Objednatele provést dílo - zhotovení předprojektové a projektové dokumentace a zajištění související předprojektové a projektové činnosti, inženýrské činnosti zahrnující zejména získání správních rozhodnutí potřebných k realizaci stavby a zabezpečení výkonu autorského dozoru a další činnosti specifikované v tomto článku Smlouvy a jejích příloh, v rámci akce „Zajištění projekčních a inženýrských služeb při rekonstrukci plaveckého bazénu ZŠ a MŠ Weberova 1090/1, Praha 5 – Smíchov“ (*dále jen „Dílo“*)
- 4.2. Dílem se rozumí zejména zajištění a realizace těchto činností, které dle níže uvedeného rozdělení tvoří části (etapy) Díla:

4.2.1. Dokumentace návrhu stavby (*dále též „Studie“*)

4.2.1.1. Zhotovitel se zavazuje vypracovat nejprve koncept Studie v souladu s Přílohou č. 1 k této Smlouvě - Zadáním pro vypracování studie na vybranou variantu B4 preferovanou Objednatelem a zavazuje se v konceptu Studie zpracovat návrh koncepčních, tvarových, objemových, materiálových, technologických a technických, dispozičních a provozních řešení Stavby, jejímž smyslem a účelem je vzájemné ujasnění si záměrů Stavby mezi Objednatelem a Zhotovitelem a ověření proveditelnosti Stavby v zájmovém území. Zhotovitel uvede informaci, zda dle právních předpisů bude možné vést ohledně Stavby společné územní a stavební řízení dle § 94j a násl. zákona č. 183/2006 Sb., o územním plánování a stavebním řádu stavební zákon (*dále jen: „Stavební zákon“*);

- Zhotovitel se zavazuje při vyhotovení konceptu Studie zohlednit, aby ohledně Stavby bylo možné vést společné územní a stavební řízení dle ust. § 94j Stavebního zákona;
- Zhotovitel je rovněž povinen Objednateli doporučit variantu řešení, která je pro Objednatele dle odborného posouzení Zhotovitele se zohledněním účelu veřejné zakázky a Stavby nejvhodnější a tuto volbu odůvodnit, Objednatel je však oprávněn si vybrat kteroukoliv variantu;
- Zhotovitel je povinen vyhotovit a Objednateli předložit koncept Studie v termínu dle čl. 5. 1. této Smlouvy ve 4 písemných vyhotoveních a 1x na CD ve formátu pro texty *.doc (*.rtf), pro tabulky *.xls, pro skenované dokumenty *.pdf, pro výkresovou dokumentaci *.dwg;
- Objednatel po předložení konceptu Studie připomínkuje či odsouhlasí koncept Studie do 2 týdnů od jeho předložení (*okamžik volby dále jen: „Schválení konceptu Studie“*);

4.2.1.2.: Objednatelem Schválený koncept Studie bude následně Zhotovitelem dopracován do konečné podoby Studie a předán Objednateli v termínu dle čl. 5. 1. této Smlouvy;

- Studie po Schválení konceptu Studie bude Objednateli předána ve 2 písemných vyhotoveních a 1x na CD ve formátu pro texty *.doc (*.rtf), pro tabulky *.xls, pro skenované dokumenty *.pdf, pro výkresovou dokumentaci *.dwg.

4.2.2. Dokumentace pro vydání společného povolení, kterým se Stavba umísťuje a povoluje (dále též „DUR+DSP“)

- Zhotovitel se zavazuje pro Objednatele vyhotovit DUR+DSP, a to podle Studie odsouhlasené Objednatelem a dále podle vyhlášky č. 499/2006 Sb., o dokumentaci staveb, ve znění pozdějších předpisů a příslušných příloh, zejm. její přílohy č. 8;
- Zhotovitel se dále zavazuje vyhotovit DUR+DSP s cílem zahrnutí veškerých známých úsporných provozních opatření, které lze uplatnit v místě realizace výstavby včetně doložení doby návratnosti navrhovaného řešení;
- DUR+DSP bude dále obsahovat zpracování hydrotechnických výpočtů s postupem, jak se k výpočtům došlo a provozní charakteristiky u návrhu recirkulačních čerpadel, filtrů, sacích a výtlačných rychlostí v potrubí, UV jednotek, ozon-generátorů, ohřevu vody, příčné a podélné řezy jednotlivými recirkulačními úpravami bazénové vody;
- DUR+DSP bude navrhována v souladu s bezpečnostními normami řady ČSN EN 13451 1-10, ČSN EN 15258,
- dle tohoto bodu Smlouvy bude Objednateli předána ve 3 písemných vyhotoveních a 1x na CD ve formátu pro texty *.doc (*.rtf), pro tabulky *.xls, pro skenované dokumenty *.pdf, pro výkresovou dokumentaci *.dwg. (Pro zajištění stanovisek si Zhotovitel obstará vlastní paré).
- Za předpokladu, že nastanou objektivní okolnosti dané specifiky Stavby, pro které pro Stavbu nebude možné vést společné územní a stavební řízení dle § 94j a násl. Stavebního zákona a zároveň příslušný stavební úřad Zhotoviteli písemně sdělí, že pro danou Stavbu není možné vést společné územní a stavební řízení § 94j a násl. Stavebního zákona a vydat společné povolení, je Zhotovitel povinen pro Objednatele namísto DUR+DSP zajistit vyhotovení samostatné dokumentace pro vydání rozhodnutí o umístění Stavby, popř. dokumentace k žádosti o vydání územního souhlasu (dále též „DUR“) a samostatné dokumentace pro vydání stavebního povolení nebo ohlášení Stavby (dále též „DSP“), oboje podle vyhlášky č. 499/2006 Sb., o dokumentaci staveb, ve znění pozdějších předpisů. V takovém případě je Zhotovitel povinen, nejpozději do 5 pracovních dnů od zjištění výše uvedené okolnosti, informovat Objednatele o důvodech, pro které není možné vést společné územní a stavební řízení dle § 94j a násl. Stavebního zákona, a pro které bude třeba vypracovat samostatnou DUR a samostatnou DSP, a zároveň je povinen Objednateli předložit písemné vyjádření příslušného stavebního úřadu týkající se možnosti vydat společné povolení pro Stavbu.
- V případě, že nastal některý z případů uvedený v předchozím odstavci, nahrazují se povinnosti Zhotovitele směřující k vydání společného povolení totožnými povinnostmi Zhotovitele, avšak ve vztahu k vydání územního rozhodnutí a následně stavebního povolení.
- V případě, že došlo k nahrazení povinnosti Zhotovitele směřující k vydání společného povolení totožnými povinnostmi Zhotovitele směřujícími k vydání územního rozhodnutí a následně stavebního povolení, rozdělují se činnosti v rámci etapy dle čl. 4.2.2. Smlouvy do dvou podetap čl. 4.2.2.i) a čl. 4.2.2.ii).

- V rámci podetapy dle čl. 4.2.2.i.) Smlouvy se Zhotovitel zavazuje dokončit a předat Objednateli DUR v termínu stanoveném v čl. 5.1. Smlouvy v tabulce nadepsané „Termíny v případě samostatného územního a stavebního řízení“.
- V rámci podetapy dle čl. 4.2.2.ii.) Smlouvy se Zhotovitel zavazuje dokončit a předat Objednateli DSP v termínu stanoveném v čl. 5.1. Smlouvy v tabulce nadepsané „Termíny v případě samostatného územního a stavebního řízení“.
- Povinnost Zhotovitele dokončit a předat Objednateli etapu dle čl. 4.2.2. Smlouvy je ze strany Zhotovitele splněna až poté, co dojde k dokončení a předání obou podetap dle čl. 4.2.2. i) a 4.2.2. ii) Smlouvy.
- Cena Díla a ostatní podmínky provádění Díla zůstávají nezměněny (pozn.: kde je dále v této Smlouvě použit termín **DUR+DSP** rozumí se jím podle kontextu také samostatná „**DUR**“ a/nebo „**DSP**“.)

4.2.3. Projektová dokumentace pro provádění Stavby - podklad pro zadání veřejné zakázky na stavební práce (dále též „**DPS**“)

- Zhotovitel se zavazuje pro Objednatele vyhotovit DPS podle vyhlášky č. 499/2006 Sb., o dokumentaci staveb, ve znění pozdějších předpisů, a příslušných příloh, zejm. její přílohy č. 13, přičemž DPS musí současně splňovat požadavky na zadávací dokumentaci dle Zákona o zadávání veřejných zakázek a dle jeho prováděcí vyhlášky č. 169/2016 Sb., o stanovení rozsahu dokumentace veřejné zakázky na stavební práce a soupisu stavebních prací, dodávek a služeb s výkazem výměr, ve znění pozdějších předpisů;
- DPS bude zejména obsahovat dokumentaci stavebních objektů a provozních souborů, součástí DPS bude soupis stavebních prací, dodávek a služeb včetně soupisu vedlejších a ostatních nákladů s výkazem výměr a položkovým rozpočtem zpracovaný v souladu s vyhláškou č. 169/2016 Sb., o stanovení rozsahu dokumentace veřejné zakázky na stavební práce a soupisu stavebních prací, dodávek a služeb s výkazem výměr, ve znění pozdějších předpisů (dále též „**Výkaz výměr**“). Výkaz výměr bude dodán neoceněný (jako slepý, uzamčený a propojený vzorci s možností vložení pouze jednotkových cen do označených buněk pro předložení nabídky) a dále bude dodán též oceněný (v např. aktuální SW KROS, aktuální cenová soustava ÚRS CZ a RTS, a.s., pro potřebu Objednatele). Popis jednotlivých položek ve výkazu výměr a položkovém rozpočtu bude co do podrobnosti obsahovat popis materiálu - jeho třídu či zařazení, jednotlivé rozměry (délku, šířku, tloušťku a váhu). Kumulované položky nejsou ve výkazu ani rozpočtu dovoleny, pokud nebudou odkazem podrobně zpracovány a popsány v projektové dokumentaci. V DPS ani výkazu výměr či rozpočtu nebude uváděn žádný výrobce, vyjma souladu s vyhláškou č. 169/2016 Sb.;
- DPS bude obsahovat koordinační výkres jednotlivých inženýrských profesí (kanalizaci, vodovod, bazénové rozvody, vzduchotechnika, silnoproud a slaboproud apod.), ze kterého bude patrné, že nedochází ke vzájemným kolizím.
- DPS bude navrhována v souladu s bezpečnostními normami řady ČSN EN 13451 1-10, ČSN EN 15258,
- Při zpracování oceněného Výkazu výměr, který bude sloužit jako podklad pro stanovení předpokládané hodnoty veřejné zakázky, je Zhotovitel povinen vycházet z aktuálních tržních cen. V neoceněném Výkazu výměr ani v žádné části DPS nesmí být uvedena obchodní jména výrobců, výrobců nebo materiálů, která jsou pro určité výrobce nebo

dodavatele považována za příznačná, popis materiálů musí být proveden výlučně technickými daty a standardy (včetně estetických). Technické podmínky uvedené v DPS nesmí být stanoveny tak, aby určitým dodavatelům bezdůvodně přímo nebo nepřímo zaručovaly konkurenční výhodu nebo vytvářely bezdůvodné překážky hospodářské soutěže;

- DPS bude obsahovat zatřídění stavebního díla a stavebních prací podle kódů CZ-CC;
- DPS bude obsahovat písemné a grafické informace potřebné k jednoznačnému provedení Stavby, včetně podrobných výkresů, výkresy budou řešit každý jednotlivý detail konstrukce, včetně řezů, výkresů tvaru a výztuže, kladečského plánu (spároveň) obkladů a dlažeb, vymezení zařízení staveniště a zpracované požadavky účastníků stavebního řízení při povolování Stavby. Zvláštní pozornost je třeba věnovat akumulacím jímek, a bazénovým vanám recirkulačních okruhů na zakreslení prostupů s označením polohy a výšky, dále provedení příčných a podélných řezů technologie úpravy bazénové vody, dále důležité detaily jako jsou detaily vtokových a výtokových trysek, detail žlábků včetně napojení na ochoz, detail provedení prostupů v AJ a bazénové vaně, detail osazení čerpadel na základovou konstrukci, detaily osazení případných atrakcí, ...), atd.;
- DPS bude Objednateli předána v 8 písemných vyhotoveních a 1x na CD ve formátu pro texty *.doc (*.rtf), pro rozpočty a Výkazy výměr *.xls, pro skenované dokumenty *.pdf, pro výkresovou dokumentaci *.dwg a zároveň *.pdf (jedno CD nebude obsahovat rozpočty. Tato skutečnost bude na CD zřetelně označena). Neoceněný Výkaz výměr (s buňkami otevřenými pouze pro vložení jednotkových cen a propojený vzorci pro celkový výpočet nabídkové ceny) bude odevzdán v 1 vyhotovení v listinné (tištěné) podobě a 1 vyhotovení v elektronické podobě ve formátu excel (částečně editovatelném pro vložení jednotkových cen).

4.2.4. Inženýrská činnost

Zhotovitel se zavazuje v rámci provádění Díla zajistit i následující činnosti:

- obstarat a zpracovat nezbytné podklady pro vypracování a podání žádosti o vydání společného povolení (resp. žádosti o vydání rozhodnutí o umístění Stavby, popř. o vydání územního souhlasu a žádosti o vydání stavebního povolení (či ohlášení Stavby)) a dalších nezbytných povolení, souhlasů a stanovisek dle DUR+DSP (resp. DUR a DSP, (zejména stanoviska vlastníků sousedních pozemků dotčených Stavbou a oprávněných z věcných břemen k sousedním pozemkům dotčeným Stavbou, stanoviska dotčených orgánů státní správy (dále jen: “DOSS”), správců inženýrských sítí, správců komunikace, apod.) a v případě potřeby zpracovat připomínky a požadavky do příslušné DUR+DSP a/nebo DPS;
- vypracovat žádost o vydání společného povolení (resp. žádost o vydání rozhodnutí o umístění Stavby, popř. územního souhlasu, a žádost o vydání stavebního povolení (či ohlášení Stavby)), nebo případně další žádosti o vydání nezbytných povolení dle DUR+DSP (resp. DUR a DSP);
- za Objednatele jako stavebníka podat u místně a věcně příslušného stavebního úřadu žádost o vydání společného povolení (resp. rozhodnutí o umístění Stavby, popř. o vydání územního souhlasu, a žádost o vydání stavebního povolení (či ohlášení Stavby)) a další nezbytné žádosti dle DUR+DSP (resp. DUR a DSP) a zajistit vydání společného povolení (resp. územního rozhodnutí/ územního souhlasu a stavebního povolení);

vykonáván s odbornou péčí, kterou lze po něm spravedlivě požadovat a v rozmezí odpovídajících profesních standardů či relevantních právních předpisů, ve smyslu naplnění účelu ustanovení § 152 odst. 4 Stavebního zákona, v platném znění.

Autorský dozor bude Zhotovitelem vykonáván obvykle 1 x za týden v rozsahu dvou hodin, zpravidla zároveň s konáním kontrolních dnů Stavby a dále podle potřeb průběhu Stavby nebo na výzvu Objednatele nejpozději do 3 dnů, pokud nebude Objednatelem stanovena lhůta delší.

Činnosti autorského dozoru sestávají zejména z:

- poskytování běžných konzultací dodavatelům Stavby, pokud jde o souvislosti s DPS;
- účast na kontrolních dnech, zásadních zkouškách a měření a vydávání stanoviska k jejich výsledkům;
- autorský dozor při realizaci Stavby, jak pokud jde o vlastní řešení Stavby, tak z hlediska postupu a respektování podmínek výstavby;
- dozor při zpracování dokumentace dočasných zařízení staveniště nebo úprav trvalých objektů, k zabezpečení souladu s DPS;
- navrhování a projednávání změn a odchylek od vlastního řešení DPS, která mohou přispět ke zvýšení efektivnosti dříve přijatého řešení nebo ke snížení či odstranění definovaných rizik DPS, včetně účasti na souvisejících změnových řízeních;
- operativní zpracování návrhů přijatých drobných úprav a změn DPS a projednávání postupů a podmínek prací na změnách většího rozsahu, včetně účasti na souvisejících změnových řízeních;
- účast při předání a převzetí Stavby jak ke zkouškám či zkušebnímu provozu, tak také k běžnému užívání, za účelem poskytování informací a vyjádřování stanovisek vztahujících se k výkonu autorského dozoru;
- účast na předání a převzetí staveniště Zhotovitelem Stavby, kontrola, zda skutečnosti známé v době předání staveniště odpovídají předpokladům, podle kterých byla vypracována DPS;
- dohled na souladem zhotovované stavby s DUR+DPS, která je podkladem pro jeho činnost, sleduje a kontroluje postup výstavby ve vztahu k dokumentaci;
- podávání vysvětlení k DPS, která je podkladem pro výkon autorského dozoru;
- spolupráce při odstraňování důsledků nedostatků zjištěných v DPS;
- podávání vyjádření k požadavkům na větší množství výrobků a výkonů oproti DPS;
- posuzování návrhů na změny Stavby na odchylky od schválené DPS, které byly vyvolány vlivem okolností vzniklých v průběhu realizace;

- provádění posouzení a odsouhlasení případných návrhů Zhotovitele Stavby na změny schválené DPS a na odchylky od ní, které byly vyvolány vlivem okolností vzniklých v průběhu realizace;
- spolupráce s partnery Objednatele (Zhotovitel Stavby, technický dozor stavebníka, koordinátor bezpečnosti práce) při řešení problémů vzniklých na Stavbě;
- sledování dodržování podmínek pro Stavbu tak, jak jsou určeny společným povolením (resp. stavebním povolením) a stanovisky dotčených účastníků výstavby, která jsou ve společném povolení (resp. ve stavebním povolení) stanovena jako závazná;
- zaznamenávání provádění autorského dozoru, zjištění, požadavků a návrhů do stavebního deníku;
- účast při kontrole odstranění vad a nedostatků Stavby;
- účast na kolaudačním řízení a při kontrole odstranění kolaudačních závad.

4.2.7. Zhotovitel je povinen při provádění Díla provést i práce a činnosti v této Smlouvě výslovně neuvedené, pokud o nich Zhotovitel jakožto odborník ví nebo má vědět, že jsou nezbytné pro řádné plnění předmětu Díla.

5. Místo a doba provádění Díla

5.1. Místem plnění a místem předání hmotných výstupů Díla je sídlo Objednatele. Zhotovitel se zavazuje provést Dílo po částech (etapách), v následujících lhůtách:

Termíny provedení etap Díla dle čl. 4.2.1–4.2.3. Smlouvy v případě společného územního a stavebního řízení:

Část (etapa) Díla		Lhůta předání
4.2.1. Smlouvy (Studie)	4.2.1.1. koncept Studie	do 30 dnů ode dne nabytí účinnosti Smlouvy
	4.2.1.2. Studie	do 30 dnů ode dne Schválení konceptu Studie
4.2.2. Smlouvy (DUR+DSP)		do 120 dnů od podpisu Etapového předávacího protokolu ke Studii
4.2.3. Smlouvy (DPS)		do 60 dnů od podpisu Etapového předávacího protokolu k DUR+DSP

Termíny provedení etap Díla dle čl. 4.2.1–4.2.3. Smlouvy v případě samostatného územního a stavebního řízení:

Část (etapa) Díla		Lhůta
4.2.1. Smlouvy (Studie)	4.2.1.1. koncept Studie	do 30 dnů ode dne nabytí účinnosti Smlouvy
	4.2.1.2. Studie	do 30 dnů ode dne Schválení konceptu Studie
4.2.2. Smlouvy (DUR a DSP)	4.2.2.i. Smlouvy (DUR)	do 90 dnů od podpisu Etapového předávacího protokolu ke Studii
	4.2.2.ii. Smlouvy (DSP)	do 90 dnů od podpisu Etapového předávacího protokolu k DUR
4.2.3. Smlouvy (DPS)		do 60 dnů od podpisu Etapového předávacího protokolu k DSP

Termíny provedení etap Díla dle čl. 4.2.4.–4.2.6.

Část (etapa) Díla	Lhůta
4.2.4. Smlouvy (Inženýrská činnost)	- průběžně bez zbytečných průtahů až do nabytí právní moci společného povolení, resp. v případě samostatného územního a stavebního řízení do nabytí právní moci územního rozhodnutí/souhlasu a stavebního povolení;
4.2.5. Smlouvy (Spolupráce s Objednatelům při výběru dodavatele Stavby)	- po celou dobu přípravy a průběhu zadávacích řízení na výběr dodavatele Stavby až do ukončení zadávacího řízení Stavby (zpravidla dnem uzavření smlouvy Objednatele a dodavatele Stavby dle výsledku zadávacího řízení); - Zhotovitel se zavazuje činnost v rámci této etapy zahájit na základě výzvy Objednatele k poskytnutí příslušného plnění a bude ho poskytovat v závislosti na pokynech Objednatele a průběhu zadávacího řízení;
4.2.6. Smlouvy (Autorský dozor)	po dobu realizace Stavby do odstranění vad a nedodělků a finálního předání Stavby Objednateli bez vad a nedodělků (tj. do podpisu protokolu mezi Objednatelēm a dodavatelēm Stavby)

- 5.2. Zhotovitel není v prodlení s provedením Díla, resp. části Díla, po dobu průtahů orgánů státní správy v řízeních o vydání správního rozhodnutí či správních rozhodnutí nezbytných /stanovisek DOSS pro plnění dle této Smlouvy, přičemž za průtahy se považuje překročení lhůt pro vydání správního rozhodnutí / stanovisek stanovených příslušnými právními předpisy. Toto ustanovení

se neuplatní pro případ, že průtahy vznikly vadným nebo neúplným plněním Zhotovitele, či opomenutím Zhotovitele. Zhotovitel je povinen Objednateli dobu průtahů orgánů státní správy prokázat a v takovém případě je Zhotovitel povinen požádat Objednatele o prodloužení lhůty k provedení příslušné části (etapy) Díla, a to prostřednictvím uzavření písemného dodatku k této Smlouvě.

6. Cena Díla a platební podmínky

- 6.1. Cena za řádně provedené Dílo činí 1 945 000 Kč bez DPH, tj. 2 353 450 Kč vč. DPH. Dílčí ceny za provedené části (etapy) Díla dle čl. 4.2. Smlouvy činí:

Část (etapa) Díla	Dílčí cena (bez DPH)	Dílčí cena (vč. DPH)
4.2.1. Smlouvy (Studie)	250 000,-	302 500,-
4.2.2. Smlouvy (DUR+DSP) (resp. DUR a DSP)	1 000 000,-	1 210 000,-
4.2.3. Smlouvy (DPS)	580 000,-	701 800,-
4.2.4. Smlouvy (Inženýrská činnost)	40 000,-	48 400,-
4.2.5. Smlouvy (Spolupráce s Objednatelům při výběru dodavatele Stavby)	5 000,-	6 050,-
4.2.6. Smlouvy (Autorský dozor)	70 000,-	84 700,-

- 6.2. Cena Díla je konečná, nepřekročitelná a nejvýše přípustná za komplexní plnění celého Díla dle této Smlouvy a zahrnuje veškeré náklady Zhotovitele související s řádným provedením Díla, tj. zahrnuje veškeré činnosti, vlivy, rizika (včetně rizik změn tržních podmínek, cen práce, změn daní (kromě DPH) či jiných odvodů a poplatků), veškeré nezbytné průzkumy, posudky, dodávky a související výkony nutné k naplnění účelu a cíle této Smlouvy. Zhotovitel bere na vědomí, že průběh plnění Díla mohou narušit bezpečnostní, hygienická nebo jiná opatření přijatá Objednatelům v souvislosti s bojem proti onemocnění COVID-19, jinou epidemií nebo jinou okolností naplňující znaky vyšší moci. Tato skutečnost není důvodem pro navýšení ceny Díla. Cena Díla může být změněna jen v případě změny příslušných daňových předpisů v průběhu realizace Díla. V tomto případě bude cena dle této Smlouvy upravena podle výše sazeb DPH platných ke dni vzniku zdanitelného plnění.
- 6.3. Cena za Dílo bude hrazena postupně po provedení každé z částí (etap) Díla dle čl. 4.2. Smlouvy, ve výši odpovídající dílčí ceně za část (etapu) Díla dle čl. 6.1. Smlouvy.
- 6.4. Pro odstranění pochybností považují Smluvní strany pro účely vzniku práva Zhotovitele na úhradu ceny Díla, resp. dílčí ceny Díla, část Díla za provedenou splněním těchto podmínek:
- **4.2.1. Smlouvy: Studie:** podpis Etapového protokolu Studie, resp. Protokolu o odstranění vytknutých vad, byly-li v Etapovém protokolu Studie Objednatelům vytknuty vady či nedodělky;
 - **4.2.2. Smlouvy: DUR+DSP:** podpis Etapového protokolu DUR+DSP (resp. Etapového protokolu DSP), resp. Protokolu o odstranění vytknutých vad, byly-li v Etapovém protokolu DUR+DSP (resp. Etapového protokolu DSP) Objednatelům vytknuty vady či nedodělky; Zhotovitel je však oprávněn po podpisu Etapového protokolu DUR+DSP (resp.

Etapového protokolu DSP) oprávněn vyúčtovat 80 % z dílčí ceny Díla za DUR+DSP (resp. DUR a DSP) uvedenou v čl. 6.1. Smlouvy; zbylých 20 % z dílčí ceny Díla za DUR+DSP (resp. DUR a DSP) je Zhotovitel Objednateli oprávněn vyúčtovat až po nabytí právní moci vyhovujícího rozhodnutí stavebního úřadu, tj. společného povolení, kterým se Stavba umísťuje a povoluje, resp. stavebního povolení;

- **4.2.3. Smlouvy: DPS:** podpis Etapového protokolu DPS, resp. Protokolu o odstranění vytknutých vad, byly-li v Etapovém protokolu Studie DPS vytknuty vady či nedodělky;
- **4.2.4. Smlouvy: Inženýrská činnost:** nabytí právní moci společného povolení, resp. v případě samostatného územního a stavebního řízení do nabytí právní moci stavebního povolení;
- **4.2.5. Smlouvy: Spolupráce s Objednatelům při výběru dodavatele stavby:** ukončení zadávacího řízení na výběr dodavatele Stavby (zpravidla dnem uzavření smlouvy Objednatele a dodavatele Stavby dle výsledku zadávacího řízení), za předpokladu splnění všech povinností, které jsou součástí příslušné části (etapy) Díla;
- **4.2.6. Smlouvy: Autorský dozor:** odstranění vad a nedodělků Stavby a finálního předání Stavby Objednateli bez vad a nedodělků (podpis protokolu mezi Objednatelēm a dodavatelēm Stavby), za předpokladu splnění všech povinností, které jsou součástí příslušné části (etapy) Díla.

- 6.5.** Po provedení části (etapy) Díla dle předchozího odstavce vystaví Zhotovitel nejpozději do 14 (čtrnácti) dnů fakturu – daňový doklad. Splatnost faktury činí 30 (třicet) dnů ode dne jejího prokazatelného doručení Objednateli. Faktura musí splňovat náležitosti daňového dokladu ve smyslu ustanovení zákona č. 235/2004 Sb. Objednatel má právo jednotlivé faktury Zhotoviteli vrátit, pokud neobsahují zákonem stanovené náležitosti. V takovém případě započne lhůta splatnosti faktury běžet znovu po doručení opravené faktury.

7. Práva a povinnosti Smluvních stran při provádění Díla

- 7.1.** Dílo bude prováděno po částech (etapách), jak jsou uvedeny v čl. 4. 2. této Smlouvy.
- 7.2.** Zhotovitel je povinen zahájit svou činnost ihned po nabytí účinnosti Smlouvy a při realizaci všech etap předmětu Díla je povinen postupovat bez zbytečného prodlení při zachování lhůt sjednaných dle této Smlouvy.
- 7.3.** Zhotovitel je povinen při realizaci jednotlivých částí Díla postupovat podle pokynů Objednatele. Zhotovitel je povinen při výkonu své činnosti písemně upozornit Objednatele na zřejmou nevhodnost jeho pokynů, které by mohly mít pro Objednatele za následek vznik škody nebo vznik vady prováděného Díla. V případě, že Objednatel i přes upozornění Zhotovitele na splnění pokynů trvá, neodpovídá Zhotovitel za škodu takto vzniklou.
- 7.4.** Zhotovitel se zavazuje provést Dílo s odbornou péčí v nejvyšší možné dosažitelné kvalitě a jakosti v souladu se Smlouvou, zadávací dokumentací a v souladu s obecně závaznými právními předpisy platnými v České republice v době provedení Díla. V případě, že by se v zadávací dokumentaci nebo pokynech Objednatele vyskytl rozpor, nejasnost či nesprávnost, je Zhotovitel povinen na tuto skutečnost Objednatele upozornit a zahájit neprodleně jednání o jejím vyjasnění.
- 7.5.** Zhotovitel je povinen při své činnosti sledovat veškeré změny právních a souvisejících předpisů v oblasti zhotovování předmětu Díla tak, aby činnost pro Objednatele vykonával vždy v souladu s platnou právní úpravou.

- 7.6. Zhotovitel odpovídá Objednateli za škody jím způsobené při provádění Díla, ledaže prokáže, že tyto škody byly způsobeny okolnostmi vylučujícími odpovědnost.
- 7.7. DUR+DSP a/nebo DPS bude v průběhu zpracování průběžně konzultována se zástupci Objednatele ve věcech technických a dále bude řádně projednána s DOSS a jejich případné připomínky či podmínky budou řešeny, případně do DUR+DSP a/nebo DPS zapracovány. Zhotovitel je povinen veškeré fáze Díla dle této Smlouvy konzultovat a koordinovat s Objednatelem a zároveň je Zhotovitel povinen předložit Objednateli ke Schválení každý ucelený výstup realizovaný v rámci plnění Díla, jak je blíže specifikováno v čl. 8.3. Smlouvy.
- 7.8. Zhotovitel není oprávněn započíst jakékoli pohledávky oproti nárokům Objednatele. Pohledávky a nároky Zhotovitele vzniklé v souvislosti s touto Smlouvou nesmějí být postoupeny třetím osobám, zastaveny nebo s nimi jinak disponováno.
- 7.9. Zhotovitel je povinen být po celou dobu účinnosti této Smlouvy pojištěn pro případ vzniku jeho odpovědnosti za škodu způsobenou jeho jednáním v souvislosti s plněním předmětu této Smlouvy, a to na částku rovnající se minimálně ve výši 2.000.000,- Kč. Zhotovitel je současně povinen Objednateli prokázat existenci takového pojištění předložením pojistky či pojistné smlouvy, a to do 5ti pracovních dnů od okamžiku, kdy o to bude Objednatelem požádán. Doklad o pojištění Zhotovitele na odpovědnost za škodu způsobenou jeho činností v souvislosti s plněním této Smlouvy tvoří přílohu č. 3 této Smlouvy.
- 7.10. Objednatel se zavazuje poskytnout Zhotoviteli pro vytvoření Díla nezbytnou součinnost, kterou lze po něm spravedlivě požadovat, a to na základě důvodného požadavku Zhotovitele doručeného v přiměřeném předstihu Objednateli.
- 7.11. Objednatel má právo kontrolovat provádění Díla. Zjistí-li Objednatel, že Zhotovitel porušuje svou povinnost při provádění Díla, může Objednatel požadovat, aby Zhotovitel zajistil nápravu a prováděl Dílo řádným způsobem.
- 7.12. Smluvní strany se dohodly, že k provedení práva Objednatele kontrolovat Dílo a konzultovat připomínky Objednatele k provádění Díla budou pořádány zpravidla 1x týdně kontrolní dny, kterých je Zhotovitel povinen se účastnit. Bližší podmínky kontrolních dnů budou mezi Smluvními stranami stanoveny operativně.
- 7.13. Zhotovitel se zavazuje, že při realizaci Díla se přiměřeným způsobem pokusí zajistit, bude – li to možné vzhledem k předmětu Smlouvy, a to po celou dobu trvání této Smlouvy:
- 7.13.1. plnění veškerých povinností vyplývajících z právních předpisů České republiky, zejména pak z předpisů pracovněprávních, předpisů z oblasti zaměstnanosti a bezpečnosti ochrany zdraví při práci, a to vůči všem osobám, které se na plnění veřejné zakázky podílejí; plnění těchto povinností zajistí Zhotovitel i u svých poddodavatelů;
 - 7.13.2. sjednání a dodržování smluvních podmínek se svými poddodavateli srovnatelných s podmínkami sjednanými ve smlouvě na plnění veřejné zakázky, a to v rozsahu výše smluvních pokut a délky záruční doby; uvedené smluvní podmínky se považují za srovnatelné, bude-li výše smluvních pokut a délka záruční doby shodná se smlouvou na veřejnou zakázku;
 - 7.13.3. řádné a včasné plnění finančních závazků svým poddodavatelům, kdy za řádné a včasné plnění se považuje plné uhrazení poddodavatelem vystavených faktur za plnění poskytnutá k plnění veřejné zakázky, a to vždy do 15 pracovních dnů od obdržení platby ze strany objednatel za konkrétní plnění;
 - 7.13.4. snížení negativního dopadu jeho činnosti při plnění veřejné zakázky na životní prostředí, zejména pak:
 - využíváním nízkoemisních automobilů, má-li je k dispozici;

- tiskem veškerých listinných výstupů, odevzdávaných Objednateli při realizaci veřejné zakázky na papír, který je šetrný k životnímu prostředí, pokud zvláštní použití pro specifické účely nevyžaduje jiný druh papíru; motivováním zaměstnanců dodavatele k efektivnímu/úspornému tisku;
 - předcházením znečišťování ovzduší a snižováním úrovně znečišťování, může-li je během plnění veřejné zakázky způsobit;
 - předcházením vzniku odpadů, stanovením hierarchie nakládání s nimi a prosazováním základních principů ochrany životního prostředí a zdraví lidí při nakládání s odpady;
- 7.13.5. implementaci nového nebo značně zlepšeného produktu, služby nebo postupu souvisejícího s předmětem veřejné zakázky, bude-li to vzhledem ke smyslu zakázky možné.

8. Předání a převzetí Díla, vadné plnění

- 8.1. Dílo, resp. část Díla, je provedeno, je-li dokončeno bez vad a řádně předáno a převzato.
- 8.2. Zhotovitel splní svou povinnost provést Dílo, resp. část Díla, jeho řádným dokončením, bez vad a nedodělků, a to:
- protokolárním předáním hmotných výstupů příslušné části Díla v případě částí Díla dle čl. 4.2.1. až 4.2.3 této Smlouvy Objednateli v sídle Objednatele formou podpisu Etapového předávacího protokolu, resp. až podpisu Protokolu o odstranění vytknutých vad, ve smyslu tohoto článku, a
 - splněním všech povinností, které jsou součástí příslušné části (etapy) Díla v případě částí Díla dle čl. 4.2.4. až 4.2.7 této Smlouvy.
- 8.3. Objednatel si vyhrazuje právo před převzetím dokončených částí Díla dle čl. 4.2.1. až 4.2.3 Smlouvy učinit interní věcnou kontrolu správnosti částí Díla (zejm. splnění formálních požadavků předávaného Díla, resp. jeho části, dle platných předpisů a této Smlouvy) a po jejich schválení přistoupit k jejich převzetí. Za tímto účelem se Zhotovitel zavazuje Objednateli nejméně 7 (sedm) pracovních dnů přede dnem lhůty k provedení dané části Díla dle čl. 5.1. Smlouvy předat předávanou část Díla v elektronické i písemné podobě v požadovaných formátech k interní věcné kontrole správnosti a schválení předávané části Díla Objednatelem (*dále jen: „Schválení“*).
- Nebude-li daná část Díla Objednateli předána ke Schválení a/nebo nebude-li daná část Díla ze strany Objednatele Schválena, není Objednatel povinen danou část Díla převzít. V případě, že část Díla nebyla Schválena, je Zhotovitel povinen část Díla upravit tak, aby vyhověl připomínkám Objednatele, kvůli kterým část Díla neschválil. Po úpravě Díla je Zhotovitel znovu povinen předložit část Díla ke Schválení Objednateli dle tohoto odstavce.
- Smluvní strany se výslovně dohodly, že Schválení či neschválení dané části Díla Objednatelem dle tohoto odstavce není vytknutím vad, ale že se jedná o interní postup Objednatele. Schválením části Díla není kontrolován způsob provádění části Díla. Schválení není potvrzením, že Dílo nemá vady či nedostatky, Objednatel při Schválení není povinen přezkoumávat výpočty nebo zkoumat technická řešení. Schválení části Díla nezakládá povinnost Objednatele část Díla převzít bez vad. O předání části Díla ke Schválení zástupci Smluvních stran učiní písemný zápis. Termíny pro provedení částí Díla dle čl. 5.1. Smlouvy se nemění.
- 8.4. O předání a převzetí Schválené části Díla dle čl. 4.2.1. až 4.2.3 této Smlouvy bude sepsán etapový předávací protokol, jehož obsahem bude zejména jednoznačný projev vůle Smluvních stran, že část Díla ke dni podpisu protokolu předávají a přebírají, resp. předávají a přebírají hmotné výstupy části (etapy) Díla dle čl. 4.2.1. až 4.2.3 této Smlouvy (*dále jen: „Etapový předávací protokol“*).

- 8.5. Objednatel si vyhrazuje právo, v případě zjištěných vad či nedodělků části (etapy) Díla, část (etapu) Díla odmítnout převzít, a tedy odmítnout podepsat Etapový předávací protokol.
- 8.6. V případě, že se Objednatel rozhodne část (etapu) Díla i s vadami či nedodělkami převzít, uvedou se všechny zjištěné vady a nedodělky přebírané části (etapy) Díla v Etapovém předávacím protokolu a zároveň se v Etapovém předávacím protokolu stanoví závazný termín odstranění vytknutých vad a nedodělků. Po odstranění vytknutých vad a nedodělků části (etapy) Díla sepiší Smluvní strany protokol o odstranění vad (dále jen: „**Protokol o odstranění vytknutých vad**“).
- 8.7. Etapový předávací protokol a Protokol o odstranění vytknutých vad podepiší zástupci obou Smluvních stran a jedno vyhotovení obdrží každá ze Smluvních stran. Za den provedení (části) Díla se považuje den podpisu Etapového předávacího protokolu zástupci obou Smluvních stran, resp. Protokolu o odstranění vytknutých vad, byly-li v Etapovém předávacím protokolu Objednatelem vytknuty vady či nedodělky.
- 8.8. Převzetím části Díla dle Etapového předávacího protokolu, resp. Protokolu o odstranění vytknutých vad, má-li být dle této Smlouvy vyhotovován, nabyvá Objednatel vlastnické právo k Dílu, resp. jeho části, a zároveň na Objednatele převzetím přechází nebezpečí škody na Díle, resp. jeho části.
- 8.9. Po provedení poslední části (etapy) Díla bude vyhotoven konečný předávací protokol, ve kterém bude zachycen souhrn předaných a převzatých částí Díla (dále jen: „**Konečný předávací protokol**“). Konečný předávací protokol lze vyhotovit až po odstranění všech vad a nedodělků Díla, resp. jeho částí, vytknutých v Etapových předávacích protokolech. Podpisem Konečného protokolu oběma Smluvními stranami se celé Dílo považuje za provedené.
- 8.10. Zhotovitel odpovídá za to, že Dílo má v době jeho předání Objednateli a po dobu běhu záruční doby bude mít, vlastnosti stanovené obecně závaznými předpisy, závaznými ustanoveními technických norem ČSN, ČN, EN, popřípadě vlastnosti obvyklé. Dále odpovídá za to, že Dílo nemá právní vady, je kompletní a odpovídá požadavkům sjednaným ve Smlouvě.
- 8.11. Záruka za jakost Díla, resp. za jakost jednotlivé části Díla, se sjednává od okamžiku provedení jednotlivé části Díla dle tohoto článku, do 60 měsíců ode dne podepsání Konečného předávacího protokolu oběma Smluvními stranami.
- 8.12. Případnou reklamaci vady je Objednatel povinen uplatnit u Zhotovitele písemně, a to buď datovou zprávou, doporučeným dopisem nebo emailem na tuto emailovou adresu: [REDAKCE] přičemž v reklamaci vadu popíše, navrhne lhůtu pro odstranění vady a uvede požadovaný způsob jejího odstranění. Zhotovitel je povinen zahájit odstraňování vad nejpozději do 3 pracovních dnů ode dne doručení reklamace.
- 8.13. Smluvní strany sjednávají právo Objednatele požadovat v době záruky bezplatné odstranění vady. Bezplatným odstraněním vady se zejména rozumí přepracování či úprava Díla. Uplatněné vady DPS je Zhotovitel povinen odstranit bez zbytečného odkladu, nejpozději do 14 dnů od řádného uplatnění reklamace, nedohodnou-li se Smluvní strany jinak. Neodstraní-li Zhotovitel reklamované vady ve lhůtě dle předchozí věty, může Objednatel u Zhotovitele uplatnit přiměřenou slevu z ceny Díla nebo zadat odstranění vad jinému Zhotoviteli, přičemž v tom případě je Zhotovitel povinen Objednateli uhradit náklady vynaložené Objednatelem na cenu takových plnění. Nárok Objednatele účtovat Zhotoviteli smluvní pokutu v tomto případě nezaniká.
- 8.14. V případě, že Objednateli bude náležet právo z vadného plnění Díla, náleží Objednateli práva z vadného plnění dle zákona č. 89/2012 Sb., občanský zákoník (dále jen: „**Občanský zákoník**“).

- 8.15. Zhotovitel rovněž odpovídá za škodu (vícenáklady), která vznikne Objednateli vadou díla z důvodu porušení povinností Zhotovitele vyplývajících z této Smlouvy.
- 8.16. Za vadu se považuje i stav, kdy v důsledku nepřesnosti, chyby či opomenutí v DPS dojde následně ke zvýšení ceny Stavby, která je předmětem DPS.
- 8.17. Zhotovitel odpovídá i za vady Díla, které byly způsobeny použitím podkladů či pokynů daných Objednatel, jestliže při vynaložení obvyklé odborné péče mohl Zhotovitel zjistit jejich nevhodnost, nepravdivost či neúplnost a Objednatel na ně upozornit, avšak tak neučinil včas.

9. Práva duševního vlastnictví

- 9.1. Zhotovitel se zavazuje, že při plnění této Smlouvy neporuší práva třetích osob, která těmto osobám mohou plynout z práv k duševnímu vlastnictví, zejména z autorských práv a práv průmyslového vlastnictví. Zhotovitel se zavazuje, že Objednateli uhradí veškeré náklady, výdaje, škody a majetkovou i nemajetkovou újmu, které Objednateli vzniknou v důsledku uplatnění práv třetích osob vůči Objednateli v souvislosti s porušením povinností Zhotovitele dle předchozí věty.
- 9.2. Zhotovitel výslovně prohlašuje, že je plně oprávněn disponovat právy k duševnímu vlastnictví včetně výše uvedených autorských práv, a zavazuje se za tímto účelem zajistit řádné a nerušené užívání díla Objednatel, včetně případného zajištění dalších souhlasů a licencí od autorů děl v souladu s autorským zákonem, popř. od vlastníků jiných práv duševního vlastnictví v souladu s právními předpisy. Poskytovatel se zavazuje, že Objednateli uhradí veškeré náklady, výdaje, škody a majetkovou i nemajetkovou újmu, které Objednateli vzniknou v důsledku toho, že Objednatel nemohl Dílo užívat řádně a nerušeně.
- 9.3. Bude-li výsledkem nebo součástí poskytovaných služeb i dílo, které je předmětem autorských práv, práv souvisejících s právem autorským či předmětem práv pořizovatele k jím pořízené databázi, poskytuje Zhotovitel jako autor Objednateli ode dne předání takového Díla Objednateli na neomezenou dobu pro území celého světa, výhradní licenci k užití Díla všemi způsoby užití v neomezeném rozsahu, přičemž výše odměny za poskytnutí licence je již zahrnuta v ceně Díla. Objednatel je zároveň oprávněn upravit či jinak měnit Dílo, jeho název, spojit Dílo s jiným Dílem či zařadit Díla do Díla souborného. Objednatel může výše uvedenou licenci poskytnout jako podlicenci nebo postoupit třetím osobám dle výběru Objednatel, přičemž Zhotovitel s tímto výslovně předem souhlasí. Objednatel není povinen licenci využít. Udělení licence nelze ze strany Zhotovitele vypovědět a její účinnost trvá i po skončení účinnosti této smlouvy.
- 9.4. Bude-li výsledkem nebo součástí poskytovaných služeb i zaměstnanecké či kolektivní dílo, které je předmětem autorských práv, práv souvisejících s právem autorským či práv pořizovatele k jím pořízené databázi, postupuje Zhotovitel jako zaměstnavatel či osoba, z jejíhož podnětu a pod jejímž vedením je dílo vytvářeno a pod jejímž jménem je dílo uváděno na veřejnost, ke dni předání takového díla právo výkonu majetkových práv autora k dílu na Objednatel, přičemž výše odměny za postoupení je již zahrnuta v ceně poskytovaných služeb. Zhotovitel prohlašuje, že autor svolil i ke zveřejnění, k úpravám, zpracování včetně překladu, spojení s jiným dílem, zařazení do díla souborného, k dokončení svého zaměstnaneckého díla, jakož i k tomu, aby poskytovatel uváděl zaměstnanecké dílo na veřejnost pod svým jménem, že autor výslovně souhlasil s dalším postoupením výkonu těchto práv na objednatel a z objednatel na třetí osoby. Zhotovitel prohlašuje, že všem autorům poskytl dostatečnou přiměřenou odměnu a že všechny závazky poskytovatele vůči autorovi jsou vypořádány.

10. Sankce

- 10.1. V případě, že je Zhotovitel v prodlení s provedením Díla, resp. částí (etap) Díla podle článku 4.2.1. až 4.2.3. této Smlouvy, oproti termínům sjednaným v čl. 5. 1. této Smlouvy, je Objednatel oprávněn Zhotoviteli vyúčtovat a Zhotovitel je povinen Objednateli zaplatit smluvní pokutu za prodlení ve výši 0,2 % z ceny Díla včetně DPH za každý i započatý den prodlení. V případě, že Zhotovitel je v prodlení s výkonem činnosti podle článku 4.2.4. až 4.2.6. této Smlouvy, zavazuje se uhradit smluvní pokutu ve výši 1.000,- Kč za každý den prodlení.
- 10.2. V případě, že je Objednatel v prodlení s úhradou řádně vystavené faktury, je Zhotovitel oprávněn po Objednateli požadovat úrok z prodlení v zákonné výši.
- 10.3. V případě, že Zhotovitel poruší povinnosti řádného plnění předmětu Smlouvy, zejména povinnosti Zhotovitele dle čl. 3. a čl. 7 této Smlouvy (vyjma povinnosti uzavřít pojistnou smlouvou a předložit Objednateli doklad o jejím uzavření), a zároveň nebude-li náprava Zhotovitelem zjednána ani v dodatečně lhůtě po upozornění na vadné plnění vznesené Objednatelem, je Objednatel oprávněn vyúčtovat Zhotoviteli smluvní pokutu ve výši 5.000,- Kč za každé jednotlivé vadné plnění, a to i opakovaně.
- 10.4. V případě, že je Zhotovitel v prodlení s odstraněním vady či nedodělků nebo odstranění jiného nedostatku v termínu odsouhlaseném v Etapovém předávacím protokolu nebo Konečném předávacím protokolu, je Zhotovitel povinen uhradit Objednateli smluvní pokutu ve výši 2.000,- Kč za každý jednotlivý neodstraněný nedostatek a den prodlení.
- 10.5. V případě prodlení Zhotovitele se započítáním s odstraněním vady Díla anebo s odstraněním vady Díla v záruční době je Zhotovitel povinen zaplatit Objednateli smluvní pokutu ve výši 2.000,- Kč za každý i jen započatý den prodlení a každou vadu zvlášť.
- 10.6. V případě, že Zhotovitel nesplní povinnost dle čl. 7.9 této Smlouvy (povinnost uzavřít pojistnou smlouvu a/nebo předložit doklad o jejím uzavření Objednateli), je Objednatel oprávněn Zhotoviteli vyúčtovat a Zhotovitel povinen zaplatit smluvní pokutu ve výši 50.000,- Kč, a to i opakovaně.
- 10.7. V případě, že bude zrušeno zadávací řízení na veřejnou zakázku na stavební práce Úřadem pro ochranu hospodářské soutěže z důvodu nedodržení podmínek o zadávání veřejných zakázek z titulu vadné DPS, je Objednatel oprávněn uplatnit u Zhotovitele smluvní pokutu ve výši 50.000 Kč.
- 10.8. V případě zvýšení nákladů Stavby vlivem vad DPS a/nebo Výkazu výměr je Objednatel oprávněn uplatnit u Zhotovitele jako smluvní pokutu částku ve výši 10 % z ceny následně vzniklých víceprací či zvýšených cen materiálů při realizaci Díla, maximálně však do výše 30 % z celkové ceny Díla, jestliže dojde ke zvýšení nákladů Stavby vlivem nesouladu mezi výkresovou částí DPS a Výkazem výměr, nebo z titulu vady DPS.
- 10.9. Uhrazením smluvní pokuty není dotčen nárok Objednatele na náhradu škody. Smluvní pokutu zaplatí Zhotovitel vedle škody, která Objednateli vznikne v důsledku porušení závazku Zhotovitele dle Smlouvy.
- 10.10. Smluvní strany se dohodly, že Objednatel je oprávněn svou pohledávku na zaplacení smluvní pokuty vyúčtovanou Zhotoviteli jednostranně započíst proti pohledávce Zhotovitele na zaplacení ceny Díla.

11. Ukončení Smlouvy

- 11.1.** Smluvní strany mohou ukončit tuto Smlouvu písemnou dohodou nebo odstoupením od Smlouvy.
- 11.2.** Mimo jiných případů uvedených v této Smlouvě nebo příslušných ustanoveních Občanského zákoníku, jsou Smluvní strany oprávněny odstoupit od této Smlouvy v případech jejího podstatného porušení druhou Smluvní stranou. Podstatným porušením Smlouvy se rozumí zejména, nikoliv však pouze:
- prodlení Zhotovitele s provedením Díla, resp. jeho částí, delším než 15 dnů oproti termínu stanovenému v čl. 5.1. Smlouvy
 - Zhotovitel opakovaně provádí Dílo, resp. kteroukoliv jeho část, vadně, ačkoli byl na vadnost provádění Díla, resp. jeho kterékoliv části, upozorněn Objednatelem a vyzván k nápravě;
 - Zhotovitel porušil povinnosti sjednané v čl. 3. odst. 3. 1. této Smlouvy (realizační tým);
 - Objednatel v rámci kontroly zjistil, že Zhotovitel provádí Dílo takovým způsobem, který by nepochybně vedl k podstatnému porušení Smlouvy, a Zhotovitel ani na výzvu Objednatele v dodatečně lhůtě určené ve výzvě způsob provádění Díla nenapraví;
 - neuhrazení ceny Díla, resp. dílčí ceny Díla, Objednatelem po druhé výzvě Zhotovitele k uhrazení dlužné částky, přičemž druhá výzva nesmí následovat dříve než 15 dnů po doručení první výzvy;
 - Zhotovitel podal na sebe insolvenční návrh jako dlužník;
 - bylo vydáno rozhodnutí o úpadku Zhotovitele nebo rozhodnutí o zamítnutí insolvenčního návrhu pro nedostatek majetku Zhotovitele.
- 11.3.** Odstoupením od Smlouvy, tj. doručením písemného oznámení o odstoupení druhé smluvní straně, Smlouva zaniká. Odstoupení od Smlouvy se nedotýká práva na zaplacení smluvní pokuty nebo úroků z prodlení, pokud již dospěly, práva na náhradu škody vzniklé z porušení smluvní povinnosti ani ujednání, které má vzhledem ke své povaze zavazovat Smluvní strany i po odstoupení od Smlouvy, zejména ujednání o způsobu řešení sporů.
- 11.4.** Odstoupí-li některá ze Smluvních stran od této Smlouvy, Smluvní strany si vypořádají své závazky z této Smlouvy do 30 dnů od odstoupení od Smlouvy.
- 11.5.** Smluvní strany jsou oprávněny odstoupit od Smlouvy pouze pro ty části Díla, které ještě nebyly předány a převzaty, tj. ohledně nesplněného zbytku plnění dle této Smlouvy, ledaže by pro Objednatele neměly již předané a převzaté části Díla samy o sobě význam.

12. Povinná ustanovení

- 12.1.** Smluvní strany berou na vědomí, že k nabytí účinnosti této smlouvy je nezbytné její uveřejnění v Registru smluv podle § 5 odst. 2) zákona č. 340/2015 Sb., o zvláštních podmínkách účinnosti některých smluv, uveřejňování těchto smluv a o registru smluv, ve znění pozdějších předpisů, a to bezodkladně nejpozději však ve lhůtě do 30 dnů ode dne podpisu smlouvy poslední smluvní stranou, které provede Městská část Praha 5. Smluvní strany berou na vědomí, že uveřejnění osobních údajů ve smlouvě uveřejněné v Registru smluv podle věty první se děje v souladu s tímto zákonem a s čl. 6 odst. 1) písm. c) nařízení Evropského parlamentu a Rady (EU) 2016/679.

Smluvní strany prohlašují, že skutečnosti obsažené ve smlouvě nepovažují za obchodní tajemství ve smyslu § 504 občanského zákoníku a udělují svolení k jejich užití a uveřejnění bez stanovení jakýchkoliv dalších podmínek.

- 12.2. Tímto se ve smyslu ustanovení § 43 odst. 1 zákona č. 131/2000 Sb., o hlavním městě Praze, ve znění pozdějších předpisů, potvrzuje, že byly splněny podmínky pro platnost právního jednání Objednatele, a to usnesením RMČ č. 36/956/2021 ze dne 11. 08. 2021.

13. Závěrečná ustanovení

- 13.1. Smluvní strany prohlašují, že předmět plnění podle této Smlouvy není plněním nemožným a že Smlouvu uzavírají po pečlivém zvážení všech možných důsledků.
- 13.2. Tato Smlouva nabývá platnosti dnem podpisu obou Smluvních stran a účinnosti dnem zveřejnění Smlouvy v registru smluv podle zákona č. 340/2015 Sb., o zvláštních podmínkách účinnosti některých smluv, uveřejňování těchto smluv a o registru smluv, ve znění pozdějších předpisů.
- 13.3. Právní vztahy vzniklé z této Smlouvy se budou řídit ustanoveními zákona č. 89/2012 Sb., občanský zákoník, v platném znění.
- 13.4. Poruší-li některá ze Smluvních stran tuto Smlouvu, zavazuje se nahradit druhé Smluvní straně vzniklou škodu a ušlý zisk.
- 13.5. Změny a doplňky této Smlouvy mohou být sjednány jen písemnou formou a musí být potvrzeny oběma Smluvními stranami.
- 13.6. Smlouva se uzavírá v pěti (5) vyhotoveních s platností originálu, z nichž čtyři (4) vyhotovení obdrží Objednatel a jedno (1) vyhotovení obdrží Zhotovitel.
- 13.7. Smluvní strany prohlašují, že Smlouvu sepsaly na základě pravdivých údajů, jejich pravé a svobodné vůle, nikoli v tísní ani za nápadně nevýhodných podmínek, Smlouvu si přečetly, s jejím obsahem souhlasí a na důkaz toho připojují své podpisy.
- 13.8. Nedílnou součástí této Smlouvy tvoří přílohy:
1. Zadání pro vypracování studie na vybranou variantu B4;
 2. Realizační tým;
 3. Platný doklad o pojištění Zhotovitele na odpovědnost za škodu způsobenou jeho činností v souvislosti s plněním této Smlouvy o dílo;
 4. Vzorové potvrzení plné moci (volná příloha).

za Objednatele: 31. 08. 2021

V Praze dne _____

Starostka MČ Praha

za Zhotovitele:

V Hradci Králové dne

Ing. Tomáš Mrázek
Jednatel společnosti

REKONSTRUKCE PLAVECKÉHO BAZÉNU Základní škola a mateřská škola Praha 5 – Košíře, Weberova 1090/1

ZADÁNÍ PRO VYPRACOVÁNÍ ROZŠÍŘENÉ OVĚŘOVACÍ STUDIE NA VYBRANOU VARIANTU B4

Zadání blíže specifikuje předmět díla na celkovou rekonstrukci plaveckého bazénu ve variantě B4 „Ověřovací studie ze srpna 2019 zpracované společností h-projekt s.r.o.“.

1. Bazénová vana:

nová nerezová s přelivem přes horní hranu se třemi zapuštěnými výstupy na širší straně ochozu, široká pro pět drah s délkou 25 m vybavená tak, aby bylo možné provozovat plavecké závody nižších kategorií (chybný start, značení drah, startovní nerezové bloky, úchyty drah, oddělení drah plováky, přenosné dotykové desky, časomíra, ostatní vybavení). Pro využití volnočasových aktivit vybavit podvodním LED osvětlením, masážními diagonálními tryskami na stěně, chrlič a úchyty pro vodní atrakce. Pro imobilní osoby vybavit bazén automatickým mobilním zvedákem.

2. Akumulační jímka:

nová polypropylénová (PP) jímka s přístupem ze strojovny bazénové technologie, uzavíratelný vstup do jímky, odvětraná, s měřením výšky vodní hladiny, osazená na základku pro úplné vypuštění jímky.

3. Zadržovací jímka:

Nová PP jímka, ve které se vypouštěná odpadní bazénová voda využije pro zpětné získání tepla, odvětraná, osazená na základku pro úplné vypuštění jímky a s měřením výšky vodní hladiny.

4. Osazení tepelného čerpadla vzduch-voda:

Nalezení místa ve strojovně pro osazení TČ, které bude odebírat teplo ze vzduchu ve strojovně a vracet ho do dopouštěné vody do recirkulačního systému bazénu.

5. Vířivka:

Nerezová vířivá vana pro 6 lidí s recirkulací vody, hydromasážním systémem, vzduchovými tryskami a podvodním osvětlením, přiměřené velikosti vzhledem k možné kapacitě provozu. Spouštění vířivky bude řízeno dálkově (laser) dle počtu vstupujících lidí.

6. Kneippova šlapací lázeň:

Nerezová nádrž se zábradlím cca ve výši pasu rozdělená na čtyři segmenty, které jsou naplněny střídavě teplou a studenou vodou uvnitř s plošným kamínkovým celistvým dnem (lepší čištění) pro reflexní terapii ploskou nohy.

7. Parní kabina:

se zařízením pro výrobu páry a možností dávkování vonných esencí, uvnitř kabiny relaxačním osvětlením a přiměřené velikosti vzhledem k možné kapacitě provozu. Velikost kabiny pro 6 osob.

8. Sauna:

v „Ověřovací studii“ označená jako neefektivní vzhledem k typu provozu, zvážit náhradní variantu např. infra-saunu. Velikost kabiny pro 6 osob.

9. Technologie pro úpravu mechanických nečistot bazénové vody plaveckého bazénu a vody ve vířivce:

Požadavek na tlakové filtry s mezi-dnem a kapacitou, která vyplyne z výpočtů pro hydraulické zapojení a recirkulační čerpadla třídy (IE3) s frekvenčním měničem s předřazenými filtry (lapač vlasů) pro zachycování hrubých nečistot. U atrakcí navrhnout recirkulační čerpadla třídy IE3 bez frekvenčního měniče. Návrh čerpadel tak, aby bylo jedno čerpadlo navrženo na maximální recirkulovaný průtok daného okruhu a jedno čerpadlo jako rezervní, přičemž se budou čerpadla vzájemně střídát na základě stejných motorických hodin u každého. Odvodňovací rošty pro sběr úkapů a prací vody u všech čerpadel a filtrů.

10. Technologie pro chemickou úpravu bazénové vody plaveckého bazénu a vody ve vířivce:

Požadavek na automaticky řízené dávkovače chemikálií se všemi komponenty pro měření volného Cl, vázaného Cl, pH, redox potenciálu a teploty s napojením do centrálního aktivního řídicího systému MaR se signalizací havárie externí zařízení (počítač, telefon,...). Součástí zdravotního zabezpečení navrhnout u plaveckého bazénu a whirlpoolu středotlakou UV lampa s příslušnou intenzitou záření na vypočtený recirkulační průtok.

11. Další technologie – podvodní vysavač a přenosné měřicí zařízení na kvalitu vody:

Pro úklid bazénové vany navrhnout podvodní vysavač, který bude čistit po dně i po stěnách. Pro kontrolní měření kvality vody navrhnout přenosný kufík.

12. Větrání a klimatizace:

Požadavek na větrání prostor bazénové haly, šaten, chodeb, technologických prostor a navazujících vlhkých provozů za pomoci speciální VZT jednotky s rekuperací určené přímo pro tento druh prostředí, další prostory (pomocné a technologické) budou řešeny standardním způsobem.

13. Sklad chemické hospodářství:

v odvětrané místnosti s keramickým obkladem ve výšce 1 600 – 1 800 mm od podlahy vybavené záchytnými vanami s roštem a oddělenými boxy dle aplikované chemikálie.

14. Osvětlení:

pomocí zdrojů s LED technologií, která ve vytipovaných místech bude schopna měnit intenzitu a barvu světla (bazénová hala, vířivka a parní kabina) v provedení IP a kvalitě odpovídající příslušnému prostoru s ohledem na rozmístění překážek, které mohou stínit. Silnoproud provádět tak, aby vznikly jednotlivé okruhy, které lze samostatně vyhodnocovat včetně měření spotřeby el. energie (okruh technologie úpravy vody, okruh vzduchotechniky, okruh osvětlení technologie, okruh osvětlení haly a šaten, okruh zásuvkový haly, ...).

15. Systém sledování a automatického řízení (MaR):

bude shromažďovat naměřené hodnoty recirkulace bazénové vody a vody ve vířivce, spotřebu plnicí vody, tepla, elektřiny a dále data vysílaná jednotkami pro chemickou úpravu bazénové vody a vody ve vířivce. Bude řídit provoz technologických zařízení v návaznosti na jejich potřeby, ovládání systému bude svedené do místa PC v kanceláři provozního technika a ředitele školy.

16. Šatny, sprchy, sociální zázemí:

v provedení varianty B4 (Ověřovací studie -h- projekt). U sprch zajistit, aby voda pro sprchy byla odebírána z recirkulačního okruhu plaveckého bazénu po její úpravě. U šaten uvažovat z centrálním napájením a řízením šaten, tj. mít centrální přívod el. energie a přehled o obsazenosti jednotlivých skřínek včetně záložního systému UPS.

17. Zdroj tepla:

pro bazénovou vodu, vodu ve vířivce a VZT bude primárně stávající plynová kotelna. Při rekonstrukci kotelny je uvažováno s kogenerační jednotkou s využitím pro zařízení, která jsou trvale v chodu (technologie pro chod bazénu a zařízení školy). Navrhnout další technologie, které sníží energetickou náročnost provozu a zlepši jeho rentabilitu (fotovoltaické panely, napouštění a dopouštění bazénu z vrtů (hydrogeologický průzkum), jímání a využití dešťové vody na mytí chodníků a zalévání, zachytávání a využití pracích vod na splachování a mytí ochozů, vypouštění pracích vod do recipientu přes dešťovou kanalizaci.).

18. Parkování v klidu:

je po odkoupení pozemku parc.č.1975/1 v k.ú. Košíře možné vybudovat bez omezení.

19. Přístup pro hendikepované osoby:

je po odkoupení pozemku parc.č.1975/1 v k.ú. Košíře možné vybudovat bez omezení.

20. Venkovní terasa:

Vybudovat venkovní odpočinkovou zónu /terasu/ na úrovni podlahy ochozu bazénu s přístupem vybudovaným v jižní prosklené fasádě s délkou shodnou s halou bazénu a šířkou cca 6 metrů k hraně areálové komunikaci (celková plocha cca 100 m²).

21. Posouzení aplikace alternativních zdrojů k úspoře tepla

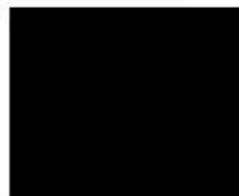
Požadavek na zpracování posouzení aplikace technologií vedoucích k úspoře provozních nákladů dle aktuálních místních podmínek školního bazénu ZŠ Weberova (tepelné čerpadlo voda vzduch (bod4), zpětné získávání tepla z vody, voda pro napouštění bazénů z vrtů, vypouštění bazénu a pracích vod do recipientu).

22. Návrh na provozování bazénu pro školu a veřejnost

Dle možnosti ZŠ Weberova je požadavek na provozování bazénu následný:

- Pracovní týden – jen pro žáky škol
- Sobota a neděle – pro veřejnost
- Letní a zimní prázdniny – pro veřejnost

V rámci půdorysného řešení zóny pro návštěvníka vzít při návrhu v úvahu ČSN EN 12288 a ČSN EN 13451.



ZŠ Weberova 1090/1, Praha 5 - Košíře
Kompletní rekonstrukce bazénového provozu

OVĚŘOVACÍ STUDIE

Srpen 2019




Korunní 968/31
120 00 Praha 2
IČ 60468653
DIČ CZ60468653

O B S A H

Identifikační údaje

Zadání

Popis stávajícího stavu

Technické parametry stavby

Kapacitní údaje

Koncepce dispozičně provozního řešení

Doporučení pro zadání

Předběžný odhad nákladů

Výkresová část

Situace - přístupy a doprava v klidu

Varianta bez přístavby - A 1

Varianta bez přístavby s vířivkou - A 2

Varianta s přístavbou - B 1

Varianta s přístavbou - B 2

Varianta bez přístavby s vířivkou - B 3

Varianta bez přístavby s vířivkou - B 4

Identifikační údaje

Název stavby : **ZŠ Weberova - bazénová část**
Kompletní rekonstrukce bazénového provozu

Místo stavby : **Weberova 1091 / 1, Praha 5 - Košíře**

Vlastník objektu : **Městská část Praha 5**
Náměstí 14. října 1381 / 14
150 22 Praha 5

Zadavatel : **Městská část Praha 5**
Náměstí 14. října 1381 / 14
150 22 Praha 5

Stupeň dokumentace : **ověřovací studie**

Zpracovatel : **h - projekt s.r.o.**
Korunní 968 / 31, 120 00 Praha 2
IČ 60468653
Ing. Petr Hruschka - koordinace
Ing. Karel Rösler - stavební řešení

Datum : **srpen 2019**

Zadání

Vypracování ověřovací studie proveditelnosti záměru kompletní rekonstrukce školního bazénového provozu a možnosti otevření částečně i pro veřejnost v době mimo dobu školní výuky a zájmové školní činnosti. Požadavek je posouzení řešení ve dvou variantách, jednak možnost tohoto kombinovaného provozu ve stávajících prostorech a dále varianta s přístavbou pro komfortnější kombinovaný provoz.

V rámci rekonstrukce se jedná o veškeré prostory související s provozem bazénu, přebudování zázemí, odstranění vlhkosti, veškeré profese včetně bazénové technologie, VZT, slaboproudu, kamerového systému, napojení do stávající kotelny včetně nezbytné úpravy pro provoz bazénu.

Účelem posouzení je zjistit a pojmenovat všechny nezbytné požadavky pro rekonstrukci a dispoziční úpravy vyplývající ze skutečného stavu objektu a technických zařízení a z platných předpisů. Na základě těchto výsledků pak zadavatel připraví požadavky pro zadávací dokumentaci projektové přípravy akce.

Pro upřesnění některých požadavků, získání provozních informací a seznámení se s problémy současného provozování bazénové části byla provedena konzultace se zástupcem provozovatele, který je zároveň pamětníkem výstavby a uvedení do provozu. Zároveň byla provedena prohlídka stavu technických zařízení. Z této konzultace a prohlídky vyplynula některá doporučení, která zde ve stručnosti uvádíme :

Bazénová technologie

- výměna kompletního zařízení včetně rozvodů
- zrušit ozón, osadit UV lampu
- variantně lze použít stávající nerezové ohříváky, prověřit případnou možnost použití, ale do PD dát nové
- komplet nová chemie, asi chlornan
- řešit dopravu chemie.
- montážní šachta pro strojovnu BT - nutno přizpůsobit rozměry komponentů ne zvětšit šachtu

Bazénová vana

- musí být proveden horní přeliv do samostatného žlábků s gravitačním odvodem do akumulární nádrže, zrušit stávající stěnové žlábků. Spodní stěnový žlábek byl určen pro možnost snížení hladiny vody pro skupiny imobilních osob s přepouštěním do akumulární nádrže - nikdy nebylo použito.
- snížení hloubky na 120 - 160 cm

Ochozy bazénu

- komplet vybourat a realizovat nové
- provést vyhřívání

- provést samostatný žlábek pro odvodnění ochozů s odvodem do kanalizace

Akumulační jímka

- objem vody cca 100 m³
- jímka je na vnitřním povrchu opatřena bazénovou fólií
- stěny jímky jsou ve špatném stavu, voda zatéká pod fólii
- strop je v havarijním stavu, provést nové zastropení
- prověřit přístup do jímky a optimalizovat jeho řešení

Ostatní

- navrhnout montážní otvor pro strojovnu VZT
- sahary v osušovnách jsou údajně napojeny na VZT tělocvičny, bylo by vhodné je kompletně řešit v prostorách bazénu
- centrální kotelna areálu zásobuje teplem i prostory bazénu včetně vzduchotechniky, je třeba prověřit systém napojení a stav přívodního potrubí, ve variantě s rozšířením prověřit kapacitu zdroje
- elektrorozvody jsou většinou původní včetně hlavního domovního rozvaděče. Ten bude třeba pravděpodobně vyměnit. Doporučujeme osadit samostatný rozvaděč pro bazénový provoz s možností podružného měření
- provést kompletní výměnu systému měření a regulace se zobrazováním stavu na centrální PC
- při návrhu výměny vedení vnitřní technické infrastruktury je třeba vzít v úvahu, že většina stoupaček v prostorech bazénu napojuje i podlaží nad těmito prostory
- zároveň je třeba prověřit i dešťové svody ze střechy objektu, které procházejí prostory bazénu
- vzhledem k dřívějšímu zatopení části suterénu objektu je doporučeno osazení zpětné klapky na přípojku kanalizace vedoucí do ulice Kotlářka

Popis stávajícího stavu

V první řadě je třeba připomenout skutečnost, že část stávajícího oploceného areálu školy na jeho východní straně leží na pozemku soukromých vlastníků. Jedná se o pozemek číslo katastrální 1975/1 o výměře 4 379 m², způsob využití jiná plocha, druh pozemku ostatní plocha. Vlastnické právo mají čtyři spoluvlastníci.

Tento elaborát se nadále zabývá jen bazénovou částí objektu, možnými přístupy k tomuto provozu a teoretickou možností řešení dopravy v klidu pro tento provoz za předpokladu jeho využití částečně i pro veřejnost v době mimo školní výuky.

V nedávné době bylo provedeno kontaktní zateplení celého objektu včetně výměny fasádních výplní, proto je tento stav pokládán za výchozí a navrhované úpravy se obvodovým pláštěm nebudou zabývat. Pouze ve variantě přístavby by došlo k zásahu do části obvodového pláště, který by se pak řešil pro přístavbu nově s napojením v místě návaznosti na stávající plášť.

Nosná konstrukce stávajícího objektu v podlaží bazénu a příslušenství je tvořena zřejmě ocelovým skeletem. Objekt má tři nadzemní a jedno podzemní podlaží, v 1. n.p. je bazén s příslušenstvím a k bazénu náleží i podzemní podlaží s technologickým a technickým zázemím pro jeho provoz, ve 2. n. p. jsou dva tělocvičné sály přes dvě podlaží se zázemím o výšce jednoho podlaží, ve 3. n. p. jsou mimo tělocvičné sály pracoviště lékaře a byt správce. Založení je zřejmě provedeno na patkách, na obvodě doplněných pasy, nebo prahy.

Stávající přístup do bazénu pro školu je krytým koridorem, umožněn je i vstup z venku podloubím podél boku bazénové haly, které je neoplaštěné a nad kterým objekt směrem nahoru pokračuje. Konstrukce objektu je tvořena ocelovým skeletem, rámy a sloupy jsou provedeny v modulu 6 m.

Způsob založení nosných konstrukcí - sloupů není ověřen, předpokládáme základový pas, případně patky pod sloupy. Objekt bazénu je opláštěn cihelným zdívem s nově realizovaným kontaktním zateplovacím systémem, část fasády tvoří prosklené výplně, které byla rovněž vyměněny za nové v rámci zateplení.

V současné době je povrchem bazénové vany PVC fólie. Vzhledem k záměru zpřístupnit bazén veřejnosti je fólie nadále nevhodná, neboť hrozí její mechanické poškození. Pod touto fólií se nachází původní keramický obklad lepený na železobetonovou monolitickou vanu bazénu (lze předpokládat vodostavebnou konstrukci bazénové vany). V minulosti docházelo k průsakům vody obkladem a stěnou, proto byla bazénová vana opatřena celoplošně PVC fólií.

V roce 2003 byla specialisty z Kloknerova ústavu ČVUT provedena diagnostika stěn bazénové nádrže. Byla zjištěna tl. stěn asi 400 mm, 600 mm v hloubce nad 1,02m nášlapový stupínek. Výztuž \varnothing V14 (10425). Zjištěná pevnost značně kolísá od 22,4 do 46,6 Mpa (průměr 32,7 Mpa), zatříděno jako B 25. Beton bazénové vany je hutný a poměrně homogenní. Povrch stěn byl původně opatřen keramickým obkladem tl. 9mm na maltové vrstvě tl. 15 - 20 mm, zřejmě provedené jako vyrovnávací. Následně byl povrch plošně přestěrkován a překryt bazénovou fólií v celém povrchu vany. Na vnější straně stěn bazénu jsou viditelné převážně svislé trhliny, jimiž prosakuje voda.

Při diagnostice v roce 2003 byla prověřena lokálně i akumulční nádrž jedním společným odvrtem z bazénové vany. Stěna akumulční nádrže, zastižená vývrtem hlubšího čela bazénu, vykazuje mnohem horší parametry. Její beton vykazuje značnou makropórovitost a nehomogenitu.

Celý objekt školy, který není řešen navrhovaným projektem, není řešen pro přístup osob s omezenou schopností pohybu a orientace.

Popis stávajícího stavu technických zařízení

Bazénová technologie

Je z větší části původní, její stav ani parametry nejsou v souladu s platnými předpisy. Doporučuje se výměna kompletního zařízení včetně rozvodů, tedy i nové chemické hospodářství. Osazena je ozonizační jednotka, která také nesplňuje současné požadavky. Jediné zařízení, které stojí za podrobnější posouzení stavu jsou dva nerezové ohříváky bazénové vody.

Vzduchotechnika

Vzduchotechnické zařízení včetně rozvodů je ve stavu vyžadujícím kompletní výměnu. Jednotky nezajišťují v potřebné úrovni zpětné získávání tepla a jsou z dnešního pohledu neekonomické a neekologické, rozvody jsou zkorodované, obrazec proudění vzduchu nezajišťuje jeho plnoplošnou výměnu. Teplovzdušné sahary v osušovnách jsou údajně napojeny na VZT tělocvičny, je třeba je odpojit a řešit celé zařízení v prostorách bazénu.

Elektroinstalace

Elektrotechnická zařízení a elektrorozvody bazénového provozu jsou většinou původní včetně hlavního domovního rozvaděče. Nevyhovují tedy současným platným předpisům a bude třeba je kompletně vyměnit. Bude třeba pravděpodobně vyměnit i hlavní domovní rozvaděč, napojit stávající rozvody školy a pro bazén provést nový přívod do samostatného rozvaděče bazénového provozu. Při variantě rozšíření a osazení parní kabiny je třeba posoudit případné navýšení instalovaného příkonu ve vztahu ke stávající kapacitě v hlavním rozvaděči.

Měření a regulace

Původní systém měření a regulace je zastaralý a nevyhovující a je třeba ho nahradit kompletním systémem novým. Ten bude řešit automatický provoz vytápění, vzduchotechniky a návaznosti na technologii úpravy bazénové vody. Systém MaR musí zajistit především regulaci příslušných zařízení, monitoring chodu, signalizaci poruch a návaznost na optimální odběr tepla (akumulace tepla do bazénů v době útlumu ostatních odběrů). Součástí systému MaR bude PC pracoviště umístěné ve velínu, vizualizace regulace bude propojena přes komunikace do tohoto pracoviště, pro plavčíka bude zřízeno podružné pracoviště hlavně pro zadávání časových programů podle obsazení bazénu.

Technické parametry stavby

Zastavěná plocha objektu	:	cca 1 100,0 m ²
Zastavěná plocha přístavby	:	68,4 m ²
Obestavěný prostor přístavby	:	402,0 m ³
Počet podlaží - podzemních	:	1
- nadzemních	:	1
Úroveň přízemí	:	281,90 m n.m.

Kapacitní údaje

Vodní plochy	:	plavecký	250,0 m ²
--------------	---	----------	----------------------

Kapacita bazénů :	plavecký	50 osob	
Kapacita šaten	- výpočtová	- školní šatny 50 míst - veřejnost 75 skříněk - plavčík, cvičitelé (směny) 6 skříněk	
	- doporučená	- školní šatny 2 x 25 míst 50 míst - veřejnost 2 x 40 skříněk 80 skříněk - plavčík, cvičitelé (směny) 6 skříněk	
Sprchy očištné	- výpočtová	- veřejnost, školy 6 růžic - plavčík, cvičitelé 1 růžice	
	- doporučená	- veřejnost, školy 5 + 5 10 růžic - plavčík, cvičitelé 1 + 1 růž. 2 růžice	
WC	- výpočtová	- veřejnost vstup	
		- ženy 1 mísa	
		- muži 1 mísa	
		- veřejnost, školy	
		- ženy 2 mísy	
		- muži 2 mísy	
		1 pisoár	
		- plavčík, cvičitelé 1 mísa	
WC	- doporučená	- veřejnost vstup	
		- ženy 1 mísa	
		- muži 1 mísa	
		- veřejnost, školy	
		- ženy 3 mísy	
		- muži 2 mísy	
			2 pisoáry
			- plavčík, cvičitelé
		- ženy 1 mísa	
		- muži 1 mísa	

Koncepce dispozičně provozního řešení

Návrh dispozičního řešení je zpracován ve variantách, které se především odlišují velikostí a komfortem zázemí. Odlišnosti velikosti zázemí je docíleno navržením přístavby na západní straně stávajícího objektu. Pro všechny varianty platí o přístupu k recepci bazénovému provozu :

- přístup žáků školy a mateřské školy Weberova je přímo z prostoru školy bez jejího opuštění
- přístup žáků jiných škol a mateřských škol je dle uvážení vedení školy možný přes školu Weberova nebo stávajícím samostatným vstupem z ulice Kotlářka po doplnění oplocení

- přístup veřejnosti ve vyhrazených hodinách bude umožněn samostatným vstupem z ulice Kotlářka po doplnění oplocení

Varianty bez přístavby - A

V základní variantě je pro zázemí bazénu využita plocha stávajícího zázemí. V návaznosti na podloubí pod překonzolovanou částí stávajícího objektu (půdorys bazénové haly je menší oproti půdorysu tělocvičny nad ním) se nachází zádveří. Ze zádveří jsou vždy přes dveře přístupné - bazén, schodiště a navazující budova školy. Na přístupové komunikaci pod podloubím se nachází dvě vyrovnávací schodišťová ramena.

Na zádveří navazuje vstupní hala bazénu s vlastním recepčním pultem a překročnou lavičkou oddělující čistý a špinavý provoz. V čistém prostoru vstupní haly před vstupy do šaten mužů a žen se nachází finální úprava (fény a zrcadla). Ze vstupní haly jsou přes překročnou lavičku přístupné oddělené prostory pro muže a ženy a to v následujícím pořadí - šatna sprchy a WC. Ze sprch mužů a žen se směrem k bazénu vchází do společné osušovny a z ní do nástupní plochy s rampou do vlastní bazénové haly.

Na druhé straně vstupní haly (v místě recepčního pultu) se nachází dlouhá chodba, která spojuje vstupní halu s nástupní plochou a rampou do bazénové haly. Z této chodby jsou od recepcce přístupné tyto místnosti – úklidová komora pro šatnovou část, WC návštěvníků pro vstupní halu (recepci), buňka pro osoby tělesně postižené, WC, sprcha a šatna zaměstnanců, místnost plavecké školy a místnost plavčíka.

Na výstup ze společné osušovny, resp. na nástupní plochu s rampou do bazénu navazuje část vyhrazená pro parní kabinu s očištnou a ochlazovací sprchou a úklidovou komorou pro bazénovou část.

Varianty s rozšířením o přístavbu - B

Ve variantě B 1 s přístavbou je pro zázemí bazénu využita plocha stávajícího zázemí a celá plocha nově navrhované přístavby. Až po vstupní halu bazénu je přístup do bazénu totožný s variantou bez přístavby, tzn., že v návaznosti na podloubí se nachází zádveří.

Na zádveří navazuje výrazně větší vstupní hala bazénu s vlastním recepčním pultem. Ze vstupní haly jsou přístupná WC návštěvníků – mužů a žen s úklidovou komorou pro šatnovou část, která je umístěná v části WC žen. Z ní vstupní haly za překročnou lavičkou jsou přístupné oddělené prostory pro muže a ženy a to v následujícím pořadí - šatny, WC, osušovna a sprchy.

Překročná lavička v níže vstupní haly odděluje čistý a špinavý provoz. Ve špinavém prostoru vstupní haly (před vstupy do šaten mužů a žen) se nachází finální úprava s fény a zrcadly.

Na druhé straně vstupní haly v místě recepčního pultu se nachází chodba, která spojuje vstupní halu s nástupní plochou a rampou do bazénové haly. Z této chodby jsou od recepcce přístupné tyto místnosti - buňka pro osoby tělesně postižené, WC, sprcha a šatna zaměstnanců, místnost plavecké školy a místnost plavčíka.

Z nástupní plochy s rampou do bazénové haly je přístupná parní kabina s očištnou sprchou.

Ve variantě B 2 s přístavbou je pro zázemí bazénu také využita plocha stávajícího zázemí a celá plocha navrhované přístavby. Řešení této varianty se liší od základní varianty s přístavbou pouze v přehození umístění sprch mužů s parní kabinou.

Varianty s vířivým bazénem

Na základě dodatečného požadavku objednatele bylo u všech výše uvedených variant prověřeno doplnění vířivého bazénu do dispozice. Umístění vířivého bazénu vyvolalo v jednotlivých variantách menší i větší dopady do dispozičního řešení. Pro vířivý bazén bude nutné v prostoru strojovny v suterénu objektu umístit samostatnou technologii s akumulací nádrží.

Možnost umístění saunového provozu

Pro odpovídající provoz sauny by bylo třeba realizovat i kompletní zázemí, tedy místnost pro saunera s možností uskladnění a výdeje čistého a použitého prádla, ochlazovací sprchy nebo bazén, odpočívárnu, případně venkovní ochlazovnu. Umístění těchto prostor by vyžadovalo další rozšíření přístavby a další pracovní sílu, což pro občasný provoz s veřejností není efektivní.

Koncepce stavebně technického řešení

Řešení úprav bez přístavby nebude vyžadovat provedení nových nosných konstrukcí, bude provedena jen jejich sanace dle výsledků stavebně technického průzkumu. Vnitřní nenosné konstrukce budou prakticky kompletně vybourány s výjimkou stěny oddělující bazénovou halu od zázemí. Pro nové vnitřní dělící stěny lze doporučit v provedení z keramických bloků vzhledem k vysoké vlhkosti prostor bazénu a jeho zázemí. Povrchy podlah a stěn lze optimálně řešit v provedení z keramických dlažeb a obkladů.

Rekonstrukce bazénové vany

Stávající řešení umístění vany plaveckého bazénu není zcela v souladu s požadavky nyní platné ČSN pro plavecké bazény a to v některých rozměrech okolí bazénu v místech výstupů z bazénu. Jedná se ale o rekonstrukci stávajícího stavu, bude tedy možné získat výjimku. Pro hloubku bazénu doporučujeme standardní rozměry 1,2 - 1,6 m, minimální hloubka je předepsána 1,0 m. Pro dodržení standardní hloubky při případném vložení nerezové vany doporučujeme

provést zvýšení úrovně bazénových ochozů, to si ale vyžádá úpravu únikového východu do exteriéru.

V současné době je povrch bazénové vany opatřen PVC fólií, pod kterou je původní keramický obklad lepený na železobetonovou monolitickou vanu bazénu. Rozsah bouracích prací a sanací je závislý jednak na výsledcích stavebně konstrukčního průzkumu (STP) a dále na výběru nového povrchu bazénové vany. V úvahu přicházejí tři možnosti :

Bazénová fólie z měkčeného PVC - u krytých bazénů pro veřejnost méně využívané řešení pro malou mechanickou odolnost a možnost jejího mechanického poškození, větší náročnost čištění stěn, možnost zvlnění fólie na dně, vyšší možnost tvorby biologických škůdců a zárodků a kratší celkovou životnost. Nároky na kvalitu podkladu, bazénové stěny a dno, jsou vysoké, je třeba je sanovat v rozsahu stanoveném dle výsledků STP. Naopak pořizovací náklady vlastní fólie jsou nižší, ale vyšší jsou náklady na úpravu podkladu. Není ale třeba navrhovat bourání stávajících stěn a dna bazénové vany, kromě hlavy bazénové vany pro osazení přelivného žlabu. Celkově nelze toto řešení doporučit jako pro daný účel vhodné.

Obklad kvalitní bazénovou keramikou - u krytých bazénů pro veřejnost nejvíce využívané řešení pro vysokou mechanickou odolnost a životnost, možnost vysoce estetického řešení, nižší náročnost čištění stěn a tím i nižší možnost tvorby biologických škůdců a zárodků při správné údržbě. Nároky na kvalitu podkladu, bazénové stěny a dno, jsou vysoké, je třeba je sanovat v rozsahu stanoveném dle výsledků STP. Na sanovaný podklad bude provedena hydroizolační stěrka proti tlakové vodě a následně do hydroizolačního tmelu lepen keramický bazénový obklad. Pořizovací náklady vlastního keramického obkladu a hydroizolační stěrky, lepidla a úpravu podkladu jsou vyšší. Není ale třeba navrhovat bourání stávajících stěn a dna bazénové vany, kromě hlavy bazénové vany pro osazení přelivného žlabu. Vzhledem k vysoké životnosti jsou ale z dlouhodobého hlediska vynaložené náklady efektivní. Celkově lze toto řešení doporučit pro daný účel jako vhodné.

Vložení samonosné nerezové vany - u krytých bazénů pro veřejnost v poslední době často využívané řešení pro vysokou mechanickou odolnost a životnost, nižší náročnost čištění stěn a tím i nižší možnost tvorby biologických škůdců a zárodků při správné údržbě. Jsou možná dvě principiální řešení pro dodatečné osazení nerezové vany - buď do stávající betonové vany vložit samonosnou nerezovou bazénovou vanu nebo část stávající betonové vany vybourat, betonové podpůrné konstrukce doplnit a následně vložit samonosnou nerezovou bazénovou vanu. Pro osazení přelivných žlabů bude třeba u ponechávaných stěn provést odbourání jejich hlavy. Celkově lze řešení s vložením samonosné nerezové vany pro daný účel hodnotit jako vhodné.

Při variantě vložení do stávající betonové vany samonosnou nerezovou vanu bude sice úspora pořizovacích nákladů při stavebních úpravách stávající vany, ale výsledné rozměry vany budou jak na délku, tak na šířku o cca 500 mm kratší, tedy neregulérní pro pořádání závodů.

Při variantě vložení samonosné nerezové vany se stávajícími, tedy regulérními, rozměry 25 x 10 m bude ale nezbytné vybourat a následně posunout minimálně jednu novou čelní a jednu novou podélnou stěnu. To naopak zvýší pořizovací náklady při stavebních úpravách stávající vany

Rozsah bouracích prací nebo sanací ve stávající bazénové vaně bude závislý na výsledcích STP. To ovlivní i celkové náklady na rekonstrukci.

Poznámka

Vzhledem k charakteru rekonstrukce je nutno počítat se možností, že v průběhu stavebních prací dojde k odhalení neočekávaných komplikací, které bude nutno řešit na místě. V každém případě je nutno předpokládat, že projekt úprav není (nemůže být) zcela vyčerpávající. Některé navržené úpravy bude nutno změnit nebo doplnit. Postup rekonstrukce tedy bude nutno přizpůsobit skutečnosti, že údaje o stávající konstrukci nemohou být úplné ani po provedení STP. Je možno, že v průběhu prací budou zjištěny jiné okolnosti, které se liší od současných předpokladů.

Doprava v klidu

Pro budovu krytého bazénu s možností provozu s veřejností, byť částečnou, je třeba zajistit pro návštěvníky určitý počet parkovacích stání. Předmětem posouzení je tedy návrh parkovacích stání nutných pro provoz bazénu zpřístupněného pro veřejnost ve stávajícím objektu základní školy ul. Weberova. Parkovací stání mohou být navrhována nově v místě zásobovací komunikace v areálu školy napojené z ulice Kotlářka. Podkladem pro návrh je mapová situace zaměřená v dané lokalitě.

V rámci předběžného posouzení je řešeno zřízení parkoviště tak, aby byly minimalizovány zásahy do místních stávajících zelených ploch. Parkovací místa jsou předběžně navrhována jednak v prostoru stávající zpevněné betonové plochy podjezdu školy a zároveň jsou zřízena nová stání v příčném a podélném směru vzhledem k zásobovací komunikaci, která je školou využívána.

Pro toto řešení je ale třeba získat souhlas vlastníků pozemku, protože i zásobovací komunikace leží na cizích pozemcích.

Pro určení počtu parkovacích stání byly rozhodující :

HPP - hrubá podlažní plocha - cca 1 100 m²

Ukazatel základního počtu stání (9b) - 40 m² HPP / 1 stání

Návštěvnická stání - 90 %

Koeficient vlivu území - zóna 04 - min. 50 %

Počet stání určen je dle platných předpisů stanoven takto :

$(1\ 100 : 40) \times 09 \times 0,5 = 12,375$ stání

Tedy minimálně 12 stání, z toho 1 pro imobilní osoby.

Doporučení pro zadání

Vzhledem k době provedení předcházejícího průzkumu a dohledanému stručnému popisu stavu konstrukcí a hlavně absenci originálu protokolu o průzkumu je třeba ověřit současný stav novým stavebně technickým průzkumem provedeným vysoce odbornou firmou. Ten by se měl věnovat i stavu bazénových ochozů a nosné ocelové konstrukce svislé i vodorovné. Dále zjistit stav podzemních obvodových konstrukcí vzhledem ke značnému lokálnímu výskytu vlhkosti v těchto konstrukcích a odhalit její příčinu.

Pro úpravu bazénových vod se doporučuje výměna kompletního zařízení včetně rozvodů, tedy i nové chemické hospodářství. Osazena je ozonizační jednotka, která také nespĺňuje současné požadavky. Jediné zařízení, které stojí za podrobnější posouzení stavu jsou dva nerezové ohříváky bazénové vody. Doporučujeme navrhnout v PD výměnu a posouzení ponechat na odborném dodavateli, který bude za celý systém přebírat záruky.

Elektrotechnická zařízení a elektrorozvody bazénového provozu včetně hlavního domovního rozvaděče. Nevyhovují tedy současným platným předpisům a bude třeba je kompletně vyměnit. Bude třeba pravděpodobně vyměnit i hlavní domovní rozvaděč, napojit stávající rozvody školy a pro bazén provést nový přívod do samostatného rozvaděče

Dále se doporučuje :

- řešit dopravu chemie.
- montážní šachta pro strojovnu BT - nutno přizpůsobit rozměry komponentů ne zvětšit šachtu
- navrhnout montážní otvor pro strojovnu VZT
- sahary v osušovnách jsou údajně napojeny na VZT tělocvičny, je třeba odpojit a řešit zařízení v prostorách bazénu
- centrální kotelna areálu zásobuje teplem i prostory bazénu včetně vzduchotechniky. Je třeba prověřit systém napojení a stav přívodního potrubí. Doporučuje se provedení vlastního rozdělovače pro prostory bazénu napojeného primérem z kotelny.
- elektrorozvody jsou většinou původní včetně hlavního domovního rozvaděče. Ten bude třeba pravděpodobně vyměnit, napojit stávající rozvody školy a pro bazén provést nový přívod do samostatného rozvaděče
- osadit podružné měření energií a médií tam, kde to bude možné a účelné

- při návrhu výměny vedení vnitřní technické infrastruktury je třeba vzít v úvahu, že většina stoupaček v prostorech bazénu napojuje i podlaží nad těmito prostory
- zároveň je třeba prověřit i dešťové svody ze střechy objektu, které procházejí naopak prostory bazénu
- vzhledem k dřívějšímu zatopení části suterénu objektu je doporučeno osazení zpětné klapky na přípojku kanalizace vedoucí do ulice Kotlářka

Předběžný odhad nákladů

Tento předběžný odhad nákladů vychází ze zde navržených principů řešení a je v něm použito průměrných objemových cen ÚRS pro 1. pololetí 2019. Nejsou zde zahrnuty náklady na vnitřní vybavení. Ceny jsou uvedeny bez DPH.

Odhad nákladů a cenové porovnání jednotlivých variant vlastních povrchových úprav bazénové vany lze provést poměrně spolehlivě, se stejnou přesností ale nelze bez výsledků STP odhadnout rozsah stavebních úprav a sanací stávající bazénové vany. Proto je tento odhad přibližný.

Varianty bazénových van s jednotlivými typy povrchových úprav

Není zahrnut vliv životnosti a provozních nákladů na údržbu z dlouhodobého hlediska, ale obecně lze konstatovat délku životnosti takto :

- bazénová fólie do 15 let užívání
- keramický obklad speciální bazénový cca 30 let
- nerezová samonosná vana cca 50 let

Z toho lze přibližně odvodit dlouhodobou rentabilitu jednotlivých povrchů.

I. Bazénová fólie z měkčeného PVC	900 000,-
Stavební úpravy vany pro fólii	800 000,-
Vybavení zabudované	400 000,-
Celkem	2 100 000,-
II. Keramický obklad bazénový včetně HI stěrky	1 600 000,-
Stavební úpravy vany pro keramiku	1 300 000,-
Vybavení zabudované	400 000,-
Celkem	3 300 000,-
III. Nerezová vana samonosná 25 x 10 m	5 500 000,-
Stavební úpravy vany pro nerez	100 000,-
Vybavení zabudované	0,-
Celkem	5 600 000,-

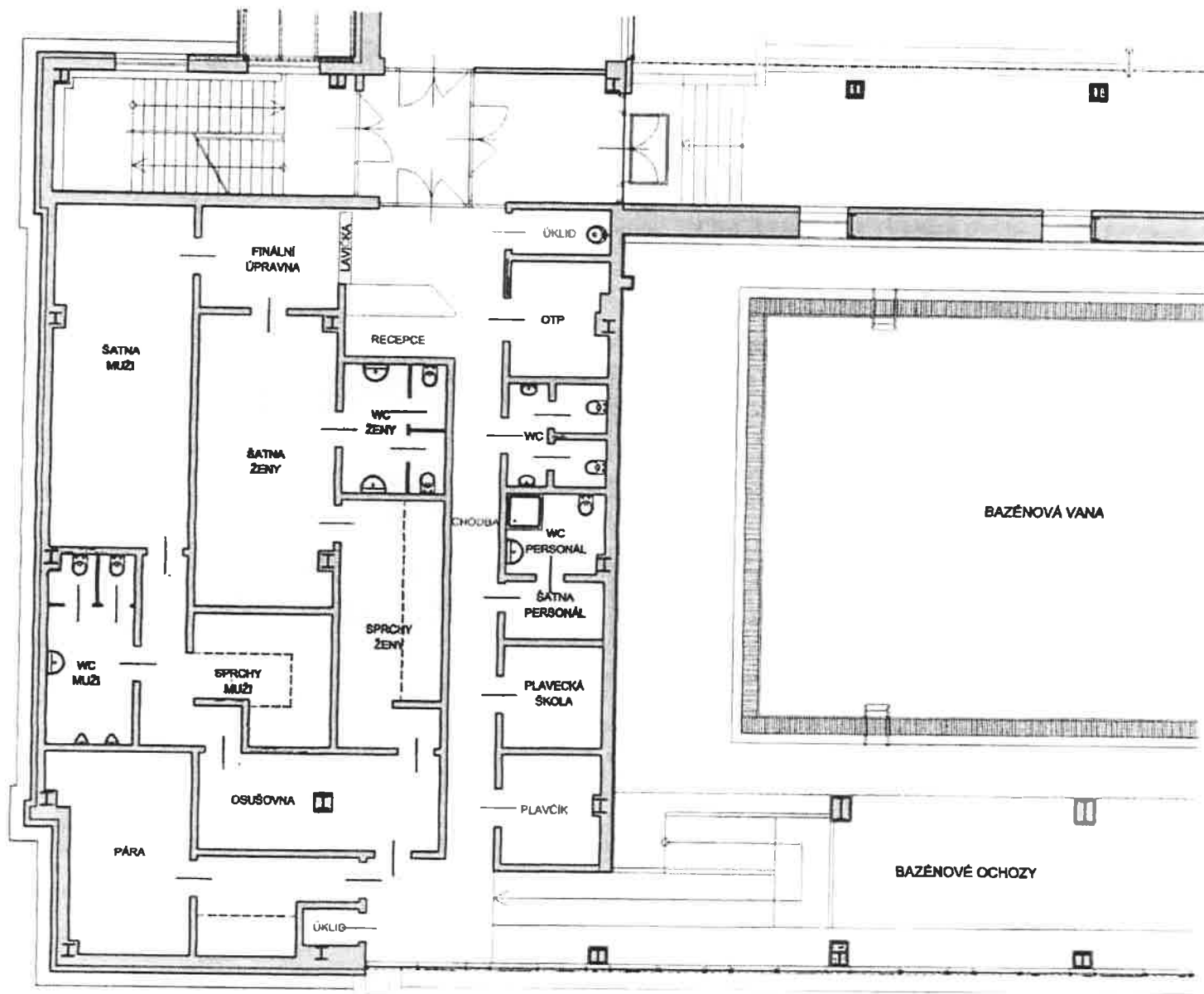
Celkové náklady bez povrchů bazénové vany

Varianta A bez přístavby :

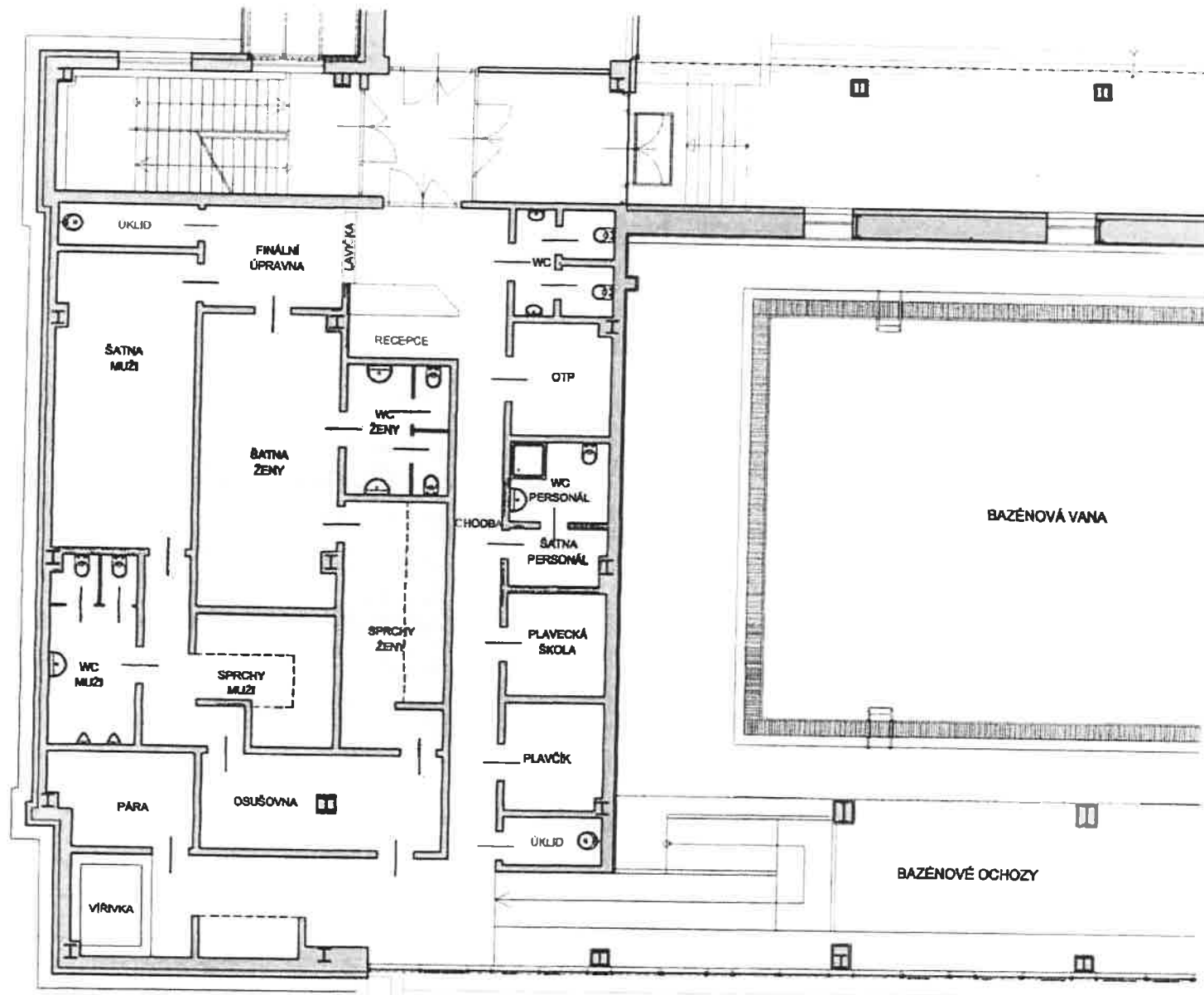
Projektová příprava	4 200 000,- Kč
Inženýrská činnost	700 000,- Kč
Stavební úpravy a TZB bez přístavby	32 000 000,- Kč
Stavební úpravy v exteriéru	1 400 000,- Kč
Předpokládané náklady celkem	38 300 000,- Kč

Varianta B s přístavbou :

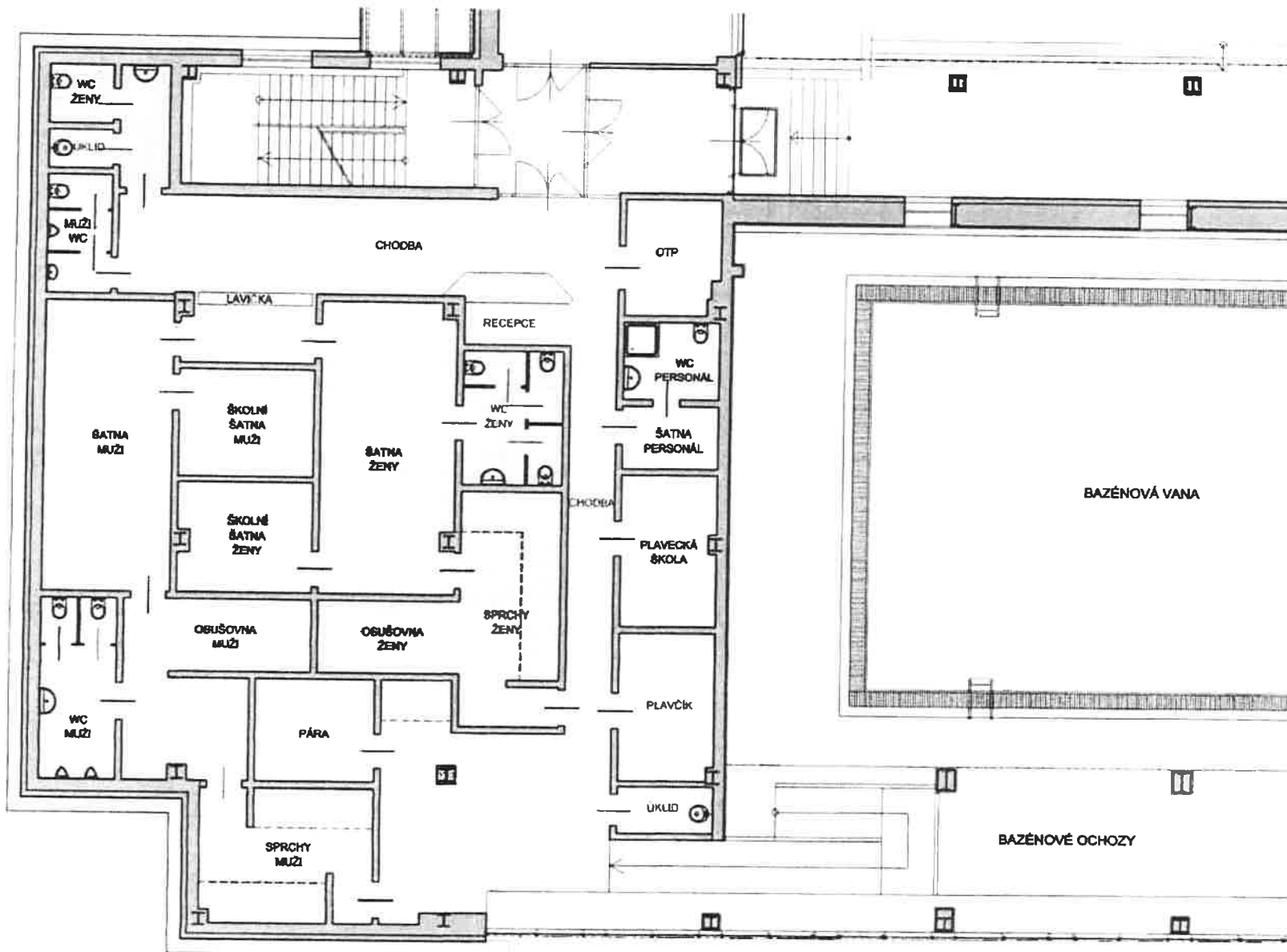
Projektová příprava	4 700 000,- Kč
Inženýrská činnost	750 000,- Kč
Stavební úpravy a TZB s přístavbou	37 500 000,- Kč
Stavební úpravy v exteriéru	1 400 000,- Kč
Předpokládané náklady celkem	44 350 000,- Kč



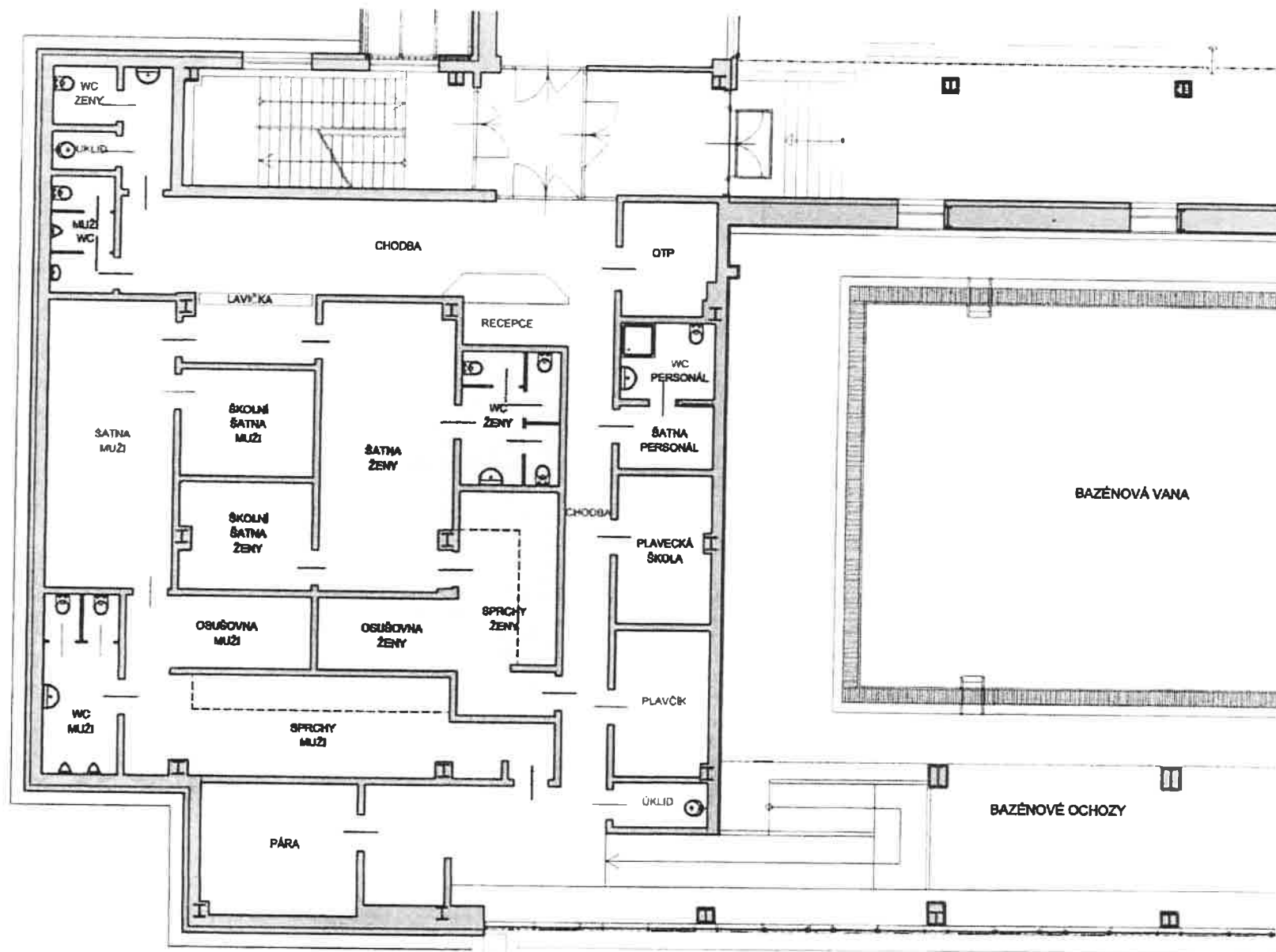
BEZ PŘÍSTAVBY - VARIANTA A1



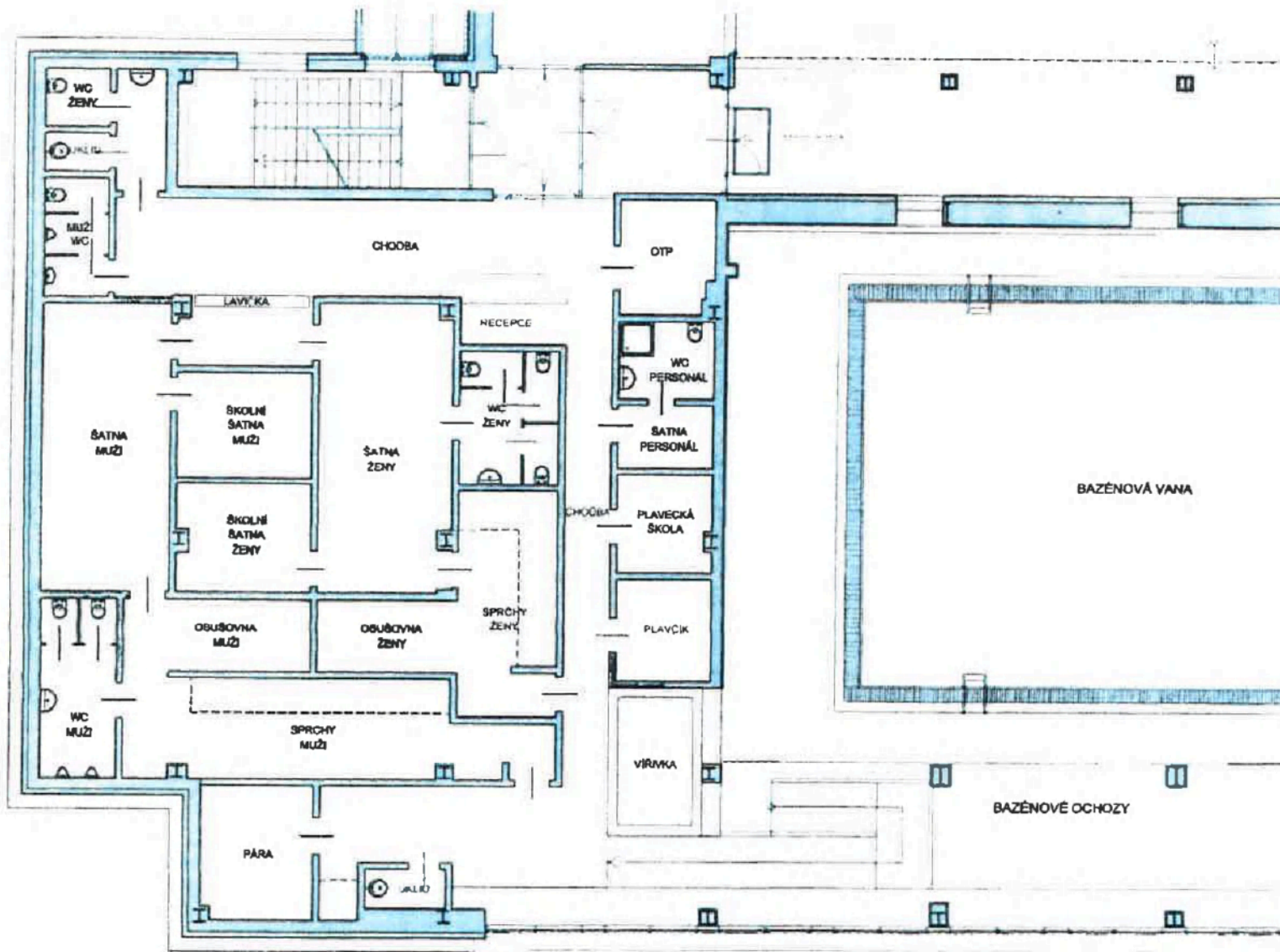
BEZ PŘÍSTAVBY - VARIANTA **A2**



PŘÍSTAVBA - VARIANTA B1



PŘÍSTAVBA - VARIANTA B2



SPOLEČNÉ

ŽENY

MUŽI

ZÁZEMÍ
PERSONÁL




PŘÍSTAVBA - VARIANTA B4

Příloha č. 4 ZD: Čestné prohlášení – realizační tým = Příloha č. 3 Smlouvy

Čestné prohlášení – realizační tým

v souladu s ustanovením § 79 odst. 2 písm. c), d) zákona č. 134/2016 Sb., o
zadávání veřejných zakázek

Seznam osob, které se budou podílet na plnění veřejné zakázky s názvem
„Zajištění projekčních a inženýrských služeb při rekonstrukci plaveckého bazénu ZŠ a MŠ
Weberova 1090/1, Praha 5 - Smíchov“

Jméno a příjmení	Pozice v realizačním týmu	Číslo autorizace (doloženo dokladem) ¹	informace o právním vztahu k účastníkovi	Podpis stvrzující, že se uvedená osoba bude bezprostředně podílet na plnění veřejné zakázky po celou dobu jejího plnění.
Ing. Milan Šmíd	Autorizovaný inženýr pro obor stavby vodního hospodářství a krajinného inženýrství	14295	zaměstnanec na dohodu o provedení práce	
Ing. Milan Havlišta	Autorizovaný inženýr pro obor pozemní stavby	73	zaměstnanec na hlavní pracovní poměr, jednatel	
Ing. Vladimíra Lesenská	Autorizovaný inženýr pro obor technologická zařízení staveb	9737	zaměstnanec na dohodu o provedení práce	

Toto prohlášení činím na základě své pravé, vážné a svobodné vůle a jsem si vědom všech následků plynoucích z uvedení nepravdivých údajů.

V Hradci Králové

dne 30. 7. 2021

Vlastnoruční podpis:
Ing. Tomáš Mrázek, jednatel společnosti

¹ Přílohou tohoto prohlášení je doklad osvědčující odbornou způsobilost.



POJIŠŤNÁ SMLOUVA

Pojištění podnikatele a právnických osob

číslo [REDACTED]

SMLUVNÍ STRANY

Pojišťitel

Generali Česká pojišťovna a.s., Spálená 75/16, Nové Město, 110 00 Praha 1, IČO: 452 72 956, DIČ: CZ699001273, je zapsaná v obchodním rejstříku vedeném Městským soudem v Praze, spis. zn. B 14-64, člen skupiny Generali, zapsané v Italském registru pojišťovacích skupin, vedeném IVASS, pod číslem 026 (dále jen pojišťovna)

Pojistník

Název

ATELIER 11 HRADEC KRÁLOVÉ společnost s ručením omezeným (s.r.o.), dále jen ATELIER 11 HRADEC KRÁLOVÉ s.r.o., zapsaná v Obchodním rejstříku Krajského soudu v Hradci Králové oddíl C, vložka 2365

IČO

47450347

Adresa

Jižní 870/2, 500 03 Hradec Králové 3, ČESKÁ REPUBLIKA

Plátce DPH

ANO

Telefon

Korespondenční adresa je shodná s adresou pojistníka.

Pojištěný

Pojištěný je shodný s pojistníkem, pokud není dále u jednotlivých pojištění uvedeno jinak.

Správce pojistné smlouvy

Tato pojistná smlouva je zprostředkována zprostředkovatelem Pojišťovací servis M+M s.r.o., IČO: 25998447, ziskatelské číslo: [REDACTED] viz Informace o zprostředkovateli.

I. POJIŠŤNÁ DOBA

Pojištění se sjednává na dobu určitou od **00:00 hod. dne 1. 1. 2021** do **24:00 hod. dne 31. 12. 2021**.

II. PŘEHLED POJIŠTĚNÍ

Poř. č.	Název pojištění	Datum účinnosti	Pojistné*
1	Pojištění profesní odpovědnosti Celkové roční pojistné	1. 1. 2021	[REDACTED]

* Pojistné po zaokrouhlení, slevách / přírůzích dle Vyúčtování pojistného.

III. ROZSAH POJIŠTĚNÍ

A. POJIŠTĚNÍ ODPOVĚDNOSTI

Toto pojištění se řídí zejména zákonem č. 89/2012 Sb., občanský zákoník, v účinném znění, Sazebníkem administrativních poplatků, Všeobecnými pojistnými podmínkami pro pojištění majetku a odpovědnosti VPPMO-P-01/2020 (dále jen „VPPMO-P“) a ujednáními této pojistné smlouvy.

Kód produktu [REDACTED]

1. POJIŠTĚNÍ PROFESNÍ ODPOVĚDNOSTI
Pojištění odpovědnosti autorizovaného architekta, autorizovaného inženýra a technika činného ve výstavbě

1.1. Odpovědi pojistníka na dotazy pojišťovny

Výše příjmů z podnikatelské činnosti, na kterou se vztahuje pojištění, a které jsou předmětem daně z příjmů, popř. předpokládané příjmy v Kč [REDACTED]

1.2. Rozsah pojištění

1.2.1. Pojištění se sjednává pro případ právním předpisem stanovené povinnosti pojištěného nahradit škodu či újmu při ublížení na zdraví nebo usmrcení vzniklou jinému v souvislosti s výkonem činnosti autorizovaného architekta, autorizovaného inženýra a technika činného ve výstavbě dle:

- činnostmi uvedenými ve výpisu z obchodního rejstříku vedeného Krajským soudem v Hradci Králové, č. Oddíl C, vložka 2365, ze dne 30. 6. 1992, který je nedílnou součástí této pojištné smlouvy a tvoří její přílohu

1.2.2. Pojištění se sjednává pro pojištná nebezpečí uvedená v článku 22 bodu 1, 3, 4, 5, 6 a 7 VPPMO-P.

Předpoklad vzniku práva na pojištné plnění uvedený v článku 22 bodu 2 VPPMO-P pro toto pojištění neplatí.

Vedle pojištných nebezpečí uvedených v článku 22 bodu 1 VPPMO-P se toto pojištění sjednává i pro případ právním předpisem stanovené povinnosti pojištěného nahradit škodu vzniklou třetí osobě jinak než při ublížení na zdraví nebo usmrcením této osoby, poškozením, zničením, ztrátou nebo odcizením hmotné věci, kterou má tato osoba ve vlastnictví nebo v užívání (čistá finanční škoda).

Ve smyslu článku 22 bodu 3 písm. c) VPPMO-P se jako den příčiny vzniku škody či újmy ujednává 1. 1. 1996.

1.2.3. V případě finanční škody poskytne pojišťovna pojištné plnění pouze za předpokladu, že pojištěný vykonával pro poškozeného činnost na základě písemné smlouvy o poskytování této činnosti nebo na základě písemného zmocnění nebo na základě jiných důkazů, které prokáží, že tyto odborné služby byly provedeny pro poškozeného oprávněně.

1.2.4. V případě finanční škody se toto pojištění dále nevztahuje na povinnost pojištěného nahradit škodu:

- vzniklou prodlením se splněním smluvní povinnosti,
- vzniklou při obchodování s cennými papíry,
- způsobenou pojištěným jako členem statutárního orgánu nebo kontrolního orgánu jakékoliv obchodní společnosti nebo družstva,
- vzniklou v souvislosti s čerpáním či přípravou čerpání jakýchkoli dotací a grantů, nebo v souvislosti s organizací veřejných zakázek, zpracováním podkladů pro účast ve výběrovém řízení nebo veřejných zakázek,
- vzniklou v souvislosti se správou datových schránek,
- vzniklou schodkem na finančních hodnotách, jejichž správou byl pojištěný pověřen,
- vzniklou v souvislosti s vymáháním pohledávek.

1.2.5. Odchylně od článku 24 bodu 1 písm. d) VPPMO-P se ujednává, že toto pojištění se vztahuje i na finanční škodu způsobenou veřejně poskytnutou informací nebo radou, která je součástí přednáškové činnosti.

Pojištění v rozsahu tohoto ujednání se sjednává i pro povinnost pojištěného nahradit škodu způsobenou v souvislosti se zpracováním osobních údajů.

1.2.6. Ujednává se, že pojištění čistých finančních škod se vztahuje i na případ finančních škod:

- nastalých v důsledku vady výrobku,
- nastalých v důsledku montáže, umístění nebo položení vadných výrobků vyrobených pojištěným,
- spočívající v nákladech na montáž, umístění nebo položení bezvadných náhradních výrobků náhradou za vadné; musí se vždy jednat o náklady vynaložené třetí osobou,
- nastalých v důsledku toho, že věc vzniklá spojením, smísením nebo zpracováním s vadným výrobkem vyrobeným pojištěným, anebo vzniká v důsledku dalšího zpracování a opravování tohoto vadného výrobku, je vadná.

1.2.7. Odchylně od článku 24 bod 1 písm. g) VPPMO-P se ujednává, že pojištění se vztahuje na povinnost pojištěného nahradit škodu či újmu při ublížení na zdraví nebo usmrcení vzniklou v souvislosti s činností autorizovaného architekta, autorizovaného inženýra a technika činného ve výstavbě

1.2.8. Pojištění se nevztahuje na povinnost pojištěného nahradit škodu či újmu při ublížení na zdraví nebo usmrcení způsobenou překročením smluvně stanovené doby stavby, lhůt a termínů.

1.2.9. Ujednává se, že pojištění se nevztahuje na povinnost nahradit škodu či újmu při ublížení na zdraví nebo usmrcení způsobenou určením nesprávné ceny (rozpočtu) díla nebo zpracováním chybných podkladů pro určení této ceny

1.2.10. Pojištění se dále nevztahuje na povinnost nahradit škodu či újmu při ublížení na zdraví nebo usmrcení vzniklou s činností pojištěného týkající se tunelů, přehrad, přístavů a letišť.

1.2.11. Tam, kde se v pojištné smlouvě hovoří o autorizované osobě, je tím míněn pojištěný.

1.2.12. Ujednává se, že pojištění se vztahuje i na přibady právním předpisem stanovené povinnosti nahradit škodu či újmu při ublížení na zdraví nebo usmrcení vzniklou jinému v souvislosti s provozem kanceláře při výkonu pojištěné činnosti.

1.2.13. Ujednává se, že pojištění se vztahuje také na povinnost pojištěného nahradit škodu vzniklou jinému za ztrátu dokladů, které pojištěný převzal v souvislosti s výkonem pojištěných činností. Pojišťovna poskytne plnění z pojištění pouze v rozsahu náhrady faktické hodnoty ztracených dokladů. Faktickou hodnotou dokumentu se přitom rozumí obvyklá cena materiálu, z něhož je doklad vytvořen, a obvyklá výše nákladů vynaložených na umístění informací na tento materiál. Jiné škody nebo náklady nejsou hrazeny, zejména následné škody vyplývající ze ztráty dokladů. Není-li v pojištné smlouvě dále ujednáno jinak, sjednává se pro toto pojištné nebezpečí smlíbit pojištné plnění ve výši [redacted] a spoluúčast [redacted]

1.3. Sjednaná připojištění

Nad rámec pojištění v základním rozsahu se pojištění sjednává též v rozsahu těchto doložek:

1.3.1. Doložka V112 Pojištění náhrady za nemajetkovou újmu

Odchylně od článku 22 bodu 1 a článku 24 bodu 7 písm. b) VPPMO-P se ujednává, že pojištění se nad rámec základního rozsahu vztahuje i na povinnost pojištěného nahradit nemajetkovou újmu způsobenou zásahem do práv na ochranu osobnosti, která vznikla jinak, než při ublížení na zdraví nebo usmrcení.

Pojištění v rozsahu tohoto ujednání se sjednává i pro povinnost pojištěného nahradit nemajetkovou újmu způsobenou v souvislosti se zpracováním osobních údajů.

Vedle výluk uvedených ve VPPMO-P se pojištění dále nevztahuje na povinnost pojištěného nahradit nemajetkovou újmu:

- způsobenou urážkou, pomluvou, sexuálními obtěžováními nebo zneužíváním;
- vzniklou zaměstnanci pojištěného.

Výluky z pojištění uvedené v článku 3 a 24 VPPMO-P platí přiměřeně i pro toto pojištění.

1.4. Přehled sjednaných pojistných nebezpečí

Pojistné nebezpečí	Limit/sublimit pojistného plnění v Kč	Spoluúčast v Kč	Územní rozsah
Základní rozsah			Česká republika
Doložka V112 Nemajetková újma			Česká republika

1.5. Pojistné

Roční pojistné celkem

Obchodní sleva 50,00 %, tj.

Roční pojistné po slevě a zaokrouhlení

IV. INFORMACE K POJIŠTNÉMU

Ujednává se, že jednorázové pojistné bude hrazeno v 1 splátce. Pojistné je splatné k 1. 1. 2021.

Číslo účtu

Variabilní symbol

V. SPOLEČNÁ A ZÁVĚREČNÁ UJEDNÁNÍ

- Pojištník prohlašuje, že je seznámen a souhlasí se zmocněním a zproštěním mlčenlivosti dle příslušných všeobecných pojistných podmínek. Na základě zmocnění uděluje pojištník souhlasy uvedené v tomto odstavci rovněž jménem všech pojištěných.
- Pojištník prohlašuje, že byl informován o zpracování jím sdělených osobních údajů a že podrobnosti týkající se osobních údajů jsou dostupné na www.generaliaceska.cz/ochrana-osobnich-udaju a dále v obchodních místech pojišťovny. Pojištník se zavazuje, že v tomto rozsahu informuje i pojištěné. Dále se zavazuje, že pojišťovně bezodkladně oznámí případné změny osobních údajů.
- Odpovědi pojištníka na dotazy pojišťovny / pojišťovacího zprostředkovatele a údaje jím uvedené u tohoto pojištění se považují za odpovědi na otázky týkající se podstatných skutečností rozhodných pro ohodnocení rizika. Pojištník uzavřením pojistné smlouvy potvrzuje jejich úplnost a pravdivost.
- Pojištník uzavřením této pojistné smlouvy dále potvrzuje, že:
 - pojišťovně / pojišťovacímu zprostředkovateli před uzavřením této pojistné smlouvy sdělil všechny své pojistné cíle, potřeby a požadavky, tyto byly řádně a úplně zaznamenány a žádné další nemá,
 - pojištění odpovídá jeho pojistným požadavkům a jeho pojistnému zájmu a zároveň prohlašuje, že mu byly pojistitelem/pojišťovacím zprostředkovatelem úplně, jasně, srozumitelně a výstižně zodpovězeny všechny jeho dotazy ke sjednávanému pojištění,
 - jsou všechny jím uvedené odpovědi na písemné dotazy pravdivé a úplné, současně potvrzuje, že v případě, kdy odpovědi nenapsal vlastnoručně, ověřil jejich správnost a tyto odpovědi jsou pravdivé a úplné,
 - bude plnit povinnosti uvedené v pojistné smlouvě a v pojistných podmínkách a je si vědom, že v případě porušení ho mohou postihnout nepříznivé následky (např. zánik pojištění, snížení nebo odmítnutí pojistného plnění).
- Pojištník bere na vědomí, že odstoupí-li od pojistné smlouvy, nahradí mu pojišťovna do jednoho měsíce ode dne, kdy se odstoupení stane účinným, zaplacené pojistné snížené o to, co již případně z pojištění plnila; odstoupila-li od pojistné smlouvy pojišťovna, má právo započíst si i náklady spojené se vznikem a správou pojištění. Odstoupí-li pojišťovna od pojistné smlouvy a získal-li již pojištník, pojištěný nebo oprávněná osoba pojistné plnění, nahradí v téže lhůtě pojišťovně to, co ze zaplaceného pojistného plnění přesahuje zaplacené pojistné.
- Pojištník bere na vědomí, že byla-li pojistná smlouva uzavřena formou obchodu na dálku, má právo bez udání důvodu odstoupit od pojistné smlouvy ve lhůtě čtrnácti dnů ode dne jejího uzavření nebo ode dne, kdy mu byly sděleny pojistné podmínky, pokud k tomuto sdělení dojde na jeho žádost po uzavření smlouvy, nebo také v případě, že je pojištník v pozici spotřebitelem, ode dne, kdy mu byly sděleny údaje podle § 1843 až § 1845 zák. č. 89/2012 Sb., občanského zákoníku, pokud k tomuto sdělení dojde po uzavření pojistné smlouvy Poskytla-li pojišťovna pojištníkovi, který je spotřebitelem, klamavý údaj, má pojištník právo odstoupit od pojistné

smlouvy do 3 měsíců ode dne, kdy se u tom dozvěděl nebo dozvědět měl a mohl. V těchto případech vrátí pojišťovna pojistníkovi bez zbytečného odkladu, nejpozději však do třiceti dnů ode dne, kdy se odstoupení stane účinným, zaplacené pojistné; přitom má právo odečíst si, co již z pojištění plnila. Bylo-li však pojistné plnění vyplaceno ve výši přesahující výši zaplaceného pojistného, vrátí pojistník, popřípadě pojištěný, pojišťovně částku zaplaceného pojistného plnění, která přesahuje zaplacené pojistné.

7. Pojistník bere na vědomí, že se může s případnou stížností obrátit přímo na pojišťovnu, může využít adresu pro doručování Generali Česká pojišťovna a.s., P. O. BOX 305, 659 05 Brno nebo elektronickou schránku stiznosti@generaliceska.cz. Nedohodne-li se pojistník s pojišťovnou jinak, stížnosti se vyřizují písemnou formou. V případě, že není pojistník spokojen s vyřízením stížnosti, s vyřízením nesouhlasí nebo neobdržel reakci na svoji stížnost, může se obrátit na kancelář ombudsmana Generali České pojišťovny a.s.. Se stížností se lze také obrátit na Českou národní banku, Na Příkopě 28, 115 03 Praha 1 (www.cnb.cz).
8. Smluvní strany se dohodly, že pokud tato smlouva podléhá povinnosti uveřejnění podle zákona č. 340/2015 Sb., o zvláštních podmínkách účinnosti některých smluv, uveřejňování těchto smluv a o registru smluv (zákon o registru smluv), je tuto smlouvu (vč. všech jejích dodatků) povinen uveřejnit pojistník, a to ve lhůtě a způsobem stanoveným tímto zákonem. Pojistník je povinen bezodkladně informovat pojišťovnu o zaslání smlouvy správci registru smluv zprávou do datové schránky. Pojistník je povinen zajistit, aby byly ve zveřejňovaném znění smlouvy skryty veškeré informace, které se dle zákona č. 106/1999 Sb., o svobodném přístupu k informacím nazveřejňují (především se jedná o osobní údaje a obchodní tajemství pojišťovny, přičemž za obchodní tajemství pojišťovna považuje zejména údaje o pojistných částkách; o zabezpečení majetku; o bonifikaci za škodní průběh; o obratu klienta, ze kterého je stanovena výše pojistného; o sjednaných limitech/sublimitech plnění a výši spoluúčasti; o sazbách pojistného; o malusu/bonusu). Nezapíše-li pojistník uveřejnění této smlouvy (vč. všech jejích dodatků) podle předchozího odstavce ani ve lhůtě 30 dní ode dne jejího uzavření, je oprávněna tuto smlouvu (vč. všech jejích dodatků) uveřejnit pojišťovna. V takovém případě pojistník výslovně souhlasí s uveřejněním této smlouvy (vč. všech jejích dodatků) v registru smluv. Je-li pojistník osobou odlišnou od pojištěného, pojistník potvrzuje, že pojištěný dal výslovný souhlas s uveřejněním této smlouvy (vč. všech jejích dodatků) v registru smluv. Uveřejnění nepředstavuje porušení povinnosti mlčenlivosti pojišťovny.
9. Pojistník, nebo některý z pojištěných nespĺňuje v souvislosti s pojistným odvětvím uvedeným v části B bodu 3, 8, 9, 10, 13 nebo 16 přílohy č. 1 k zákonu č. 277/2009 Sb., o pojištníctví, ve znění pozdějších předpisů, minimálně 2 ze 3 níže uvedených limitů:
 - čistý obrát min. [REDACTED]
 - úhrn rozvahy min. [REDACTED]
 - průměrný roční stav zaměstnanců min. [REDACTED]

10. Dokumenty k pojistné smlouvě:

Předsmílní dokumenty:

- Informační dokument o pojistném produktu
- Předsmílní informace

Pojistník prohlašuje, že se s obsahem všech těchto dokumentů řádně seznámil a je srozuměn s tím, že poskytl důležitě informace o povaze uzavíraného pojištění a řadu upozornění na významná ustanovení pojistných podmínek.

Nedílnou součástí pojistné smlouvy jsou následující dokumenty:

- pojistné podmínky dle části III.
- sazebník administrativních poplatků

Pojistník prohlašuje, že se s obsahem uvedených dokumentů, tvořících nedílnou součást pojistné smlouvy, řádně seznámil a je srozuměn s tím, že se smluvní vztah řídí rovněž těmito dokumenty, z nichž pro strany vyplývají práva a povinnosti (dokumenty mají stejnou právní

závaznost, jako je závaznost pojistné smlouvy). Jako pojistník dále seznámí pojištěné s obsahem této pojistné smlouvy včetně uvedených pojistných podmínek.

Pojistník potvrzuje, že mu výše uvedené dokumenty, tj. předmluvní dokumenty a dokumenty, které jsou nedílnou součástí pojistné smlouvy, byly poskytnuty v dostatečném předstihu před uzavřením pojistné smlouvy způsobem, který jsem si zvolil.

11. Tato pojistná smlouva může být měněna, doplňována nebo upřesňována pouze oboustranně odsouhlasenými písemnými dodatky. Tato pojistná smlouva je vyhotovena ve dvou stejnopisech, z nichž každá ze stran obdrží po jednom vyhotovení.

12. Smluvní strany prohlašují, že si pojistnou smlouvu před jejím uzavřením přečetly, že byla uzavřena podle jejich vůle, určitě, srozumitelně, že nebyla uzavřena v tísní ani za jinak jednostranně nevýhodných podmínek.

VI. PŘÍLOHA

Součástí pojistné smlouvy jsou přílohy:

- Výpis z obchodního rejstříku č. Oddíl C, vložka 2365

Pojistná smlouva uzavřena v **Pardubicích**

ATELIER 11 HRADEC KRÁLOVÉ s.r.o.

dne 7-12-2020 v _____ hodin _____ minut

Bc. Andrea Částková

ATELIER 11 HRADEC KRÁLOVÉ s.r.o.

Jižní 870

500 03 Hradec Králové 3

IČ 47450347 DIČ CZ47450347

Podpis (a razítko) pojistníka

Podpis zástupce Generali České pojišťovny a.s.
oprávněného k uzavření této pojistné smlouvy

Jméno, příjmení a funkce osoby oprávněné k podpisu
pojistné smlouvy (hůlkovým písmem)