

KUPNÍ SMLOUVA

(dále jen „smlouva“)

uzavřená ve smyslu § 2079 a násl. zákona č. 89/2012 Sb., občanského zákoníku, ve znění pozdějších předpisů (dále jen „občanský zákoník“)

I. Smluvní strany

1.1. Kupující: **Česká zemědělská univerzita v Praze**
Sídlo: Kamýcká 129, 165 00 Praha – Suchdol
Zastoupený: Ing. Jakub Kleindienst, kvestor
bankovní spojení: xxxx
číslo účtu: xxxx
IČO: 60460709
DIČ: CZ60460709
(dále jen „kupující“) na straně jedné

a

1.2. Prodávající: **Š E N O V K A spol. s.r.o.**
Sídlo: U Parku 44, 533 21 Vysoké Chvojno
Zastoupený: Vlastimil Šetek, jednatel
Bank. spojení: xxxx
Číslo účtu: xxxx
IČO: 25949420
DIČ: CZ25949420
Zapsaný v obchodním rejstříku vedeném Krajským soudem v Hradci Králové, oddíl C, vložka 16906
(dále jen „prodávající“) na straně druhé

(společně dále také jako „smluvní strany“)

uzavírají na základě výsledku zadávacího řízení s názvem „Mlýnice do VCZZP – II.“ dle zákona č. 134/2016 Sb., o zadávání veřejných zakázek, ve znění pozdějších předpisů, k plnění veřejné zakázky smlouvu následujícího znění:

II. Předmět smlouvy

- 2.1.** Prodávající se zavazuje dodat přístrojové vybavení pro technologický celek mlýnice vč. příslušenství (dále jen „zboží“), a to v rozsahu a za podmínek stanovených touto smlouvou, a převést na kupujícího vlastnické právo k tomuto zboží. Přesná specifikace zboží je uvedena v přílohách této smlouvy, které tvoří její nedílnou součást. Součástí závazku prodávajícího je rovněž provedení služeb souvisejících s odevzdáním zboží, a to tak, jak jsou definovány v čl. 2.3. a násl. této smlouvy (dále jen „související služby“).
- 2.2.** Kupující se zavazuje zboží převzít a zaplatit za něj sjednanou kupní cenu způsobem a v termínu sjednaným touto smlouvou.
- 2.3.** Součástí závazku prodávajícího, stanoveného v čl. 2.1. této smlouvy je rovněž provedení souvisejících služeb, spočívajících v dopravě zboží kupujícímu, instalaci, uvedení do provozu, zaškolení obsluhy, úklidem místa plnění, provedení odpovídajících revizí, přičemž:

- a. dopravou zboží se rozumí jeho dodání do místa plnění dle čl. III. této smlouvy, včetně zajištění jeho vynesení do příslušného patra a místnosti v místě plnění, dle pokynů kupujícího;
 - b. zabudováním a instalací se rozumí montáž a zprovoznění v místě plnění, a to do předem stavebně připravené části místnosti, jeho sestavení, a to tak, aby zboží mohlo být uvedeno do provozu;
 - c. uvedením do provozu se rozumí sestavení a seřízení zboží a ověření jeho řádné funkčnosti provedením zkušebního provozu v délce alespoň 14 dnů, při kterém proběhne kontrola nastavených parametrů, příp. jejich přenastavení, jakož i provedení dalších úkonů nutných pro to, aby zboží bylo způsobilé sloužit svému obvyklému účelu;
 - d. zaškolením obsluhy se rozumí poskytnutí výkladu o všech funkcích zboží a jeho předvedení spolu s poskytnutím praktického nácviku obsluhy a běžné údržby zboží zaměstnancům kupujícího (minimálně dvěma) v termínech stanovených kupujícím po dohodě smluvních stran. Prodávající se zavazuje po skončení školení vystavit potvrzení opravňující zaškolené zaměstnance kupujícího k obsluze a běžné údržbě zboží;
 - e. úklidem místa plnění se rozumí zajištění odvozu a likvidace všech obalů a dalších materiálů použitých při plnění této smlouvy, a to v souladu se zákonem č. 185/2001 Sb., o odpadech a o změně některých dalších zákonů, ve znění pozdějších předpisů, a provedení řádného úklidu veškerých prostor dotčených instalací zboží;
 - f. provedením odpovídajících revizí se rozumí zajištění veškerých revizí požadovaných obecně závaznými právními předpisy ke dni uvedení do provozu.
- 2.4.** Součástí předmětu smlouvy je též:
- a. provádění záručního servisu;
 - b. provádění pozáručního servisu;
 - c. závazek telefonické nebo internetové technické podpory.
- 2.5.** Součástí dodávky zboží je též dodání uživatelské dokumentace pro účely běžné údržby v tištěné i elektronické podobě (na CD/DVD nebo obdobném nosiči dat a ve formátu docx, pdf nebo odt), a to v českém jazyce.
- 2.6.** Součástí dodávky zboží je rovněž předání prohlášení o shodě dodaného zboží se schválenými standardy, poskytnutí oprávnění k výkonu práva užití software (licenci) tam, kde je to pro řádné užívání předmětu plnění nezbytné či tak prodávající požaduje dle smlouvy.
- 2.7.** Nebude-li dohodnuto jinak, platí, že prodávající je oprávněn provádět související služby každý pracovní den, v době od 8.00 hod do 16.00 hod. Kupující je oprávněn v případě změny svých provozních podmínek tuto dobu omezit písemným pokynem prodávajícímu.
- 2.8.** Smluvní strany se dohodly, že pokud k řádnému splnění předmětu této smlouvy (zejména pro odevzdání a zprovoznění zboží) bude zapotřebí provést další dodávky a práce v této smlouvě neuvedené, o nichž však prodávající s ohledem na předmět plnění věděl nebo musel vědět, je prodávající povinen tyto dodávky a práce na své náklady obstarat a provést, a to bez nároku na zvýšení kupní ceny uvedené v čl. 4.2. této smlouvy.
- 2.9.** Prodávající je povinen koordinovat všechny své činnosti s třetími subjekty, které budou realizovat výstavbu místa plnění a dodávat jiná zařízení a zajistit správnou instalaci zboží s těmito jinými zařízeními, prodávající je tedy, s ohledem na výše uvedené, povinen se ode dne podpisu této smlouvy na výzvu prodávajícího účastnit kontrolních dnů stavby.

III.

Doba, místo a způsob plnění

- 3.1. Prodávající se zavazuje, že sjednané zboží dodá kupujícímu nejpozději do 6 měsíců ode dne odeslání písemné výzvy kupujícímu prodávajícímu (e-mailem), a to včetně souvisejících služeb dle čl. 2.3. a předání dokumentace dle čl. 2.5. a 2.6. této smlouvy.
- 3.2. Místo plnění je v místnostech 4.18, 4.19a, 4.19b a 4.20 ve čtvrtém nadzemním podlaží budovy nově vybudovávaného Výukového centra zpracování zemědělských produktů na adrese sídla zadavatele, tj.: Kamýcká 129, 165 00 Praha – Suchdol.
- 3.3. Zboží bude předáno prodávajícím a převzato kupujícím na základě oboustranně podepsaného předávacího protokolu, nejdříve po předání zboží a splnění souvisejících služeb dle čl. 2.3. této smlouvy ze strany prodávajícího.
- 3.4. Povinným obsahem předávacího protokolu je:
 - a. údaj o prodávajícím a kupujícím;
 - b. popis zboží, které je předmětem předání a převzetí;
 - c. údaj o stavu zboží a jeho bezvadnosti;
 - d. seznam dodaných položek včetně jejich umístění v objektu;
 - e. prohlášení prodávajícího, že předal uživatelskou dokumentaci dle čl. 2.5. a násl. smlouvy a dále veškeré nezbytné doklady či příslušenství vztahující se ke zboží;
 - f. seznam proškolených osob;
 - g. údaj o provedení souvisejících služeb dle čl. 2.3 této smlouvy;
 - h. datum podpisu předávacího protokolu.

IV.

Cena a platební podmínky

- 4.1. Kupní cena za zboží v rozsahu dohodnutém v této smlouvě a za podmínek v ní uvedených je stanovena na základě nabídky prodávajícího předložené v rámci zadávacího řízení jakožto cena maximální (tj. cena, kterou není přípustné překročit).
- 4.2. Kupní cena je uvedena v české měně a je stanovena ve výši: 3.346.923,- Kč bez DPH, a to na oceněním jednotlivých položek uvedených v příloze č. 3 této smlouvy. DPH bude stanoveno a odvedeno v souladu s platnými právními předpisy ke dni uskutečnění zdanitelného plnění.
- 4.3. Kupní cena bude kupujícím uhrazena následujícím způsobem:
 - a. první část kupní ceny ve výši 30 % z kupní ceny dle čl. 4.2 této smlouvy, tj. 1.004.076,9,- Kč bude uhrazena na základě zálohové faktury vystavené prodávajícím a doručené kupujícímu po účinnosti této smlouvy;
 - b. druhá část kupní ceny ve výši 60 % z kupní ceny dle čl. 4.2. této smlouvy, tj. 2.008.153,8,- Kč bez DPH bude uhrazena po předání a převzetí zboží kupujícím na základě oboustranně podepsaného dodacího listu na zboží a zálohové faktury vystavené prodávajícím a doručené kupujícímu;
 - c. třetí část kupní ceny ve výši 10 % z kupní ceny dle čl. 4.2. této smlouvy, tj. 334.692,3,- Kč bez DPH bude uhrazena provedení všech souvisejících služeb dle čl. 2.3 této smlouvy a na základě oboustranně podepsaného předávacího protokolu.
- 4.4. Kupní cena je sjednána jako nejvýše přípustná, včetně všech poplatků a veškerých dalších nákladů spojených s plněním předmětu této smlouvy. Cena zahrnuje provedení souvisejících služeb uvedených v čl. 2.3., 2.4 písm. a. a c. a předání dokumentace dle čl. 2.5 a násl. této smlouvy. Kupní cena zahrnuje veškeré související náklady, zejména případné náklady na správní poplatky, daně, cla, schvalovací řízení, provedení předepsaných zkoušek, zabezpečení prohlášení o shodě, certifikáty a atesty, převod práv, pojištění, přepravní

náklady či náklady na případnou ostrahu zboží do doby jeho řádného odevzdání kupujícímu apod. Kupní cena je nezávislá na vývoji cen a kurzových změnách.

- 4.5. Kupní cena bude kupujícím uhrazena v české měně na základě daňových dokladů – faktur, a to bezhotovostním převodem na bankovní účet prodávajícího. Faktury je prodávající povinen vystavit v souladu s bodem 4.3 této smlouvy.
- 4.6. Kupující si vyhrazuje právo požadovat, aby kupní cena byla na fakturách uvedena ve struktuře položek jím předem určených. Tento požadavek musí kupující prodávajícímu sdělit v dostatečném předstihu.
- 4.7. Prodávající podpisem této smlouvy prohlašuje, že je plně seznámen s rozsahem a povahou předmětu plnění a že správně vyhodnotil a ocenil veškeré související služby a práce, jejichž provedení je pro řádné splnění závazku vyplývajícího z této smlouvy nezbytné, a že při stanovení kupní ceny dle této smlouvy:
 - a. řádně zjistil předmět plnění této smlouvy,
 - b. prověřil místní podmínky pro provedení předmětu plnění této smlouvy,
 - c. při kalkulaci kupní ceny zohlednil veškeré technické a obchodní podmínky uvedené ve smlouvě a jejích přílohách.
- 4.8. Není-li uvedeno jinak, rozumí se veškeré ceny uvedené v této smlouvě bez daně z přidané hodnoty (DPH). DPH bude prodávajícím účtována dle zákona č. 235/2004 Sb., o dani z přidané hodnoty, ve znění pozdějších předpisů, ke dni uskutečnění zdanitelného plnění.
- 4.9. Daňový doklad – faktura musí obsahovat všechny náležitosti řádného účetního a daňového dokladu ve smyslu příslušných právních předpisů, zejména zákona č. 235/2004 Sb., o dani z přidané hodnoty, ve znění pozdějších předpisů. Zároveň musí být na faktuře uvedeno označení projektu a operačního programu, z něhož je dodávka financována: „Výukové centrum zpracování zemědělských produktů“, registrační číslo: CZ.02.2.67/0.0/0.0/16.016/0002532 financovaného z Operačního programu Výzkum, vývoj a vzdělávání. V případě, že faktura nebude mít odpovídající náležitosti, je kupující oprávněn ji vrátit ve lhůtě splatnosti zpět prodávajícímu k doplnění, aniž se tak dostane do prodlení se splatností. Lhůta splatnosti počíná běžet znovu od opětovného doručení náležitě doplněné či opravené faktury kupujícímu.
- 4.10. Splatnost faktury je 30 dnů ode dne jejího prokazatelného doručení kupujícímu. Fakturu je prodávající povinen doručit na adresu: Česká zemědělská univerzita v Praze, Kamýcká 129, 165 00 Praha – Suchbátka. Jiné doručení nebude považováno za řádné s tím, že kupujícímu nevznikne povinnost fakturu doručitou jiným způsobem uhradit.
- 4.11. Za den platby se považuje den odepsání fakturované částky z bankovního účtu kupujícího ve prospěch bankovního účtu prodávajícího.
- 4.12. Úhrada kupní ceny nebo její části bude prodávajícímu převedena na jeho účet zveřejněný správcem daně podle § 98 zákona č. 235/2004 Sb., o dani z přidané hodnoty, ve znění pozdějších předpisů, a to i v případě, že na faktuře bude uveden jiný bankovní účet. Pokud prodávající nebude mít bankovní účet zveřejněný podle § 98 zákona č. 235/2004 Sb., o dani z přidané hodnoty, ve znění pozdějších předpisů, správcem daně, provede kupující úhradu na bankovní účet až po jeho zveřejnění správcem daně, aniž by byl kupující v prodlení s úhradou. Zveřejnění bankovního účtu správcem daně oznámí prodávající bezodkladně kupujícímu. Toto ustanovení se neuplatní v případě, že prodávající není povinen zveřejňovat účet dle zákona č. 235/2004 Sb., o dani z přidané hodnoty ve znění pozdějších předpisů.
- 4.13. Pokud bude v okamžiku uskutečnění zdanitelného plnění o prodávajícím zveřejněna příslušným správcem daně informace, že je nespolehlivým plátcem DPH, vyhrazuje si kupující, jakožto ručitel, právo o částku odpovídající výši DPH uvedenou v čl. 4.2 této smlouvy snížit

částku poskytnutou na úhradu kupní ceny prodávajícímu dle této smlouvy. Tuto skutečnost je kupující povinen prodávajícímu předem oznámit. Uplatněním tohoto postupu dojde ke snížení pohledávky prodávajícího za kupujícím o příslušnou částku DPH a prodávající není oprávněn po kupujícím uhrazení částky odpovídající výši DPH jakkoliv vymáhat.

- 4.14.** Stane-li se prodávající nespolehlivým plátcem DPH po uhrazení kupní ceny ze strany kupujícího, je kupující oprávněn od této smlouvy odstoupit. V takovém případě smluvní strany vrátí vše, co si navzájem dosud plnily. Tímto ustanovením zůstávají nedotčena práva kupujícího na náhradu škody.

V.

Práva a povinnosti stran

- 5.1.** Prodávající je povinen dodat kupujícímu zboží zcela nové, v plně funkčním stavu, v jakosti, dohodnutém množství a technickém provedení odpovídajícím platným předpisům Evropské unie a odpovídajícím požadavkům stanoveným právními předpisy České republiky, harmonizovanými českými technickými normami a ostatními ČSN, které se ke zboží vztahují a touto smlouvou.
- 5.2.** Za účasti zástupců kupujícího prodávající ověří, že zboží dosahuje parametrů specifikovaných výrobcem a požadovaných kupujícím v technické specifikaci a ve smlouvě, a to demonstrací provozu přístroje po jeho řádném uvedení do provozu předepsaným postupem výrobce a po jeho kalibraci a kontrole správnosti provozu prodávajícím. Bezvadné provedení uvedené demonstrace je podmínkou převzetí přístroje kupujícím.
- 5.3.** Prodávající je povinen dodat zboží bez vad kupujícímu v souladu s podmínkami této smlouvy, zejména přílohami č. 1 až č. 3, přičemž za řádné dodání zboží se považuje jeho převzetí kupujícím, a to na základě potvrzení této skutečnosti v předávacím protokolu. Předávací protokol může být podepsán nejdříve v okamžiku, kdy bude beze zbytku realizována dodávka zboží prodávajícím včetně souvisejících služeb sjednaných touto smlouvou, po provedení zkušebního provozu v délce 14 dnů a zboží nebude vykazovat vady či nedodělký.
- 5.4.** Prodávající je povinen kupujícímu předat všechny doklady, které jsou nutné k převzetí a k řádnému užívání zboží (zejména uživatelská dokumentace a záruční listy) a provést zaškolení obsluhy. Vše v českém případně anglickém jazyce a podle předpisů platných v ČR, pokud nebude dohodnuto jinak.
- 5.5.** Prodávající bere na vědomí, že v místě plnění paralelně probíhají další činnosti (zejména stavební práce a dodávky přístrojů a zařízení). Z tohoto důvodu je prodávající povinen koordinovat dodávku zboží a s ní související služby uvedené v čl. II této smlouvy s těmito dalšími činnostmi a jejich dodavateli.
- 5.6.** Kupující nabývá vlastnického práva ke zboží dnem převzetí zboží od prodávajícího. Stejným okamžikem přechází na kupujícího také nebezpečí škody na věci.
- 5.7.** Prodávající se zavazuje, že v okamžiku převodu vlastnického práva ke zboží nebudou na zboží váznout žádná práva třetích osob, a to zejména žádné předkupní právo, zástavní právo nebo právo nájmu.
- 5.8.** Prodávající prohlašuje, že vůči němu není vedena exekuce a ani nemá žádné dluhy po splatnosti, jejichž splnění by mohlo být vymáháno v exekuci podle zákona č. 120/2001 Sb., o soudních exekutorech a exekuční činnosti (exekuční řád) a o změně dalších zákonů, ve znění pozdějších předpisů, ani vůči němu není veden výkon rozhodnutí a ani nemá žádné dluhy po splatnosti, jejichž splnění by mohlo být vymáháno ve výkonu rozhodnutí podle zákona č. 99/1963 Sb., občanského soudního řádu, ve znění pozdějších předpisů, zákona č. 500/2004 Sb., správního řádu, ve znění pozdějších předpisů, či podle zákona č. 280/2009 Sb., daňového řádu, ve znění pozdějších předpisů.

- 5.9.** Prodávající se zavazuje mít po celou dobu platnosti smlouvy sjednáno pojištění odpovědnosti za škodu způsobenou v souvislosti s výkonem podnikatelské činnosti, a to s limitem pojistného plnění minimálně ve výši kupní ceny dle čl. 4.2 této smlouvy.
- 5.10.** Prodávající je povinen upozornit kupujícího bez zbytečného odkladu na nevhodnou povahu věcí převzatých od kupujícího nebo pokynů daných mu kupujícím k provedení dodávky, jestliže tuto nevhodnost mohl prodávající zjistit při vynaložení odborné péče.
- 5.11.** Prodávající je povinen neprodleně vyrozumět kupujícího o případném ohrožení doby plnění a o všech skutečnostech, které mohou předmět plnění znemožnit.
- 5.12.** Prodávající odpovídá kupujícímu za škodu způsobenou porušením povinností podle této smlouvy nebo povinností stanovené obecně závazným právním předpisem.
- 5.13.** V případě, že jakákoli součást předmětu smlouvy naplní znaky autorského díla ve smyslu zákona č. 121/2000 Sb., o právu autorském, o právech souvisejících s právem autorským a o změně některých zákonů (autorský zákon), ve znění pozdějších předpisů (dále jen „autorský zákon“), je k těmto výsledkům plnění prodávajícím poskytována licence za podmínek sjednaných dále v tomto článku této smlouvy.
- 5.14.** Kupující je oprávněn autorská díla užívat dle níže uvedených podmínek:
- 5.14.1. Kupující je oprávněn od okamžiku účinnosti poskytnutí licence k autorskému dílu dle této smlouvy užívat toto autorské dílo k účelu vyplývajícímu z této smlouvy. Pro vyloučení pochybností to znamená, že kupující je oprávněn užívat autorské dílo v omezeném množstevním (1 ks licence dle čl. 5.14.3. této smlouvy) a neomezeném územním rozsahu, způsobem, který je v souladu s účelem této smlouvy a s časovým rozsahem omezeným pouze dobou trvání majetkových autorských práv k takovému autorskému dílu. Součástí licence není oprávnění kupujícího autorské dílo upravovat ani do něj činit zásahy či modifikace. Kupující je bez potřeby jakéhokoliv dalšího svolení prodávajícího oprávněn udělit třetí osobě podlicenci k užití autorského díla nebo svoje oprávnění k užití autorského díla třetí osobě postoupit, avšak pouze za předpokladu, že se jedná o změnu vlastnického práva ke zboží či o poskytnutí práva zboží užití třetí osobě. Licence k autorskému dílu je poskytována jako nevýhradní.
- 5.14.2. V případě počítačových programů se licence vztahuje na autorské dílo ve strojovém kódu, a to i na případné další verze počítačových programů.
- 5.14.3. Prodávající touto smlouvou poskytuje kupujícímu licenci k autorským dílům dle odst. 5.14.1. této smlouvy, která umožní provozovat zboží, přičemž účinnost této licence nastává okamžikem předání plnění (zboží), které příslušné autorské dílo obsahuje; do té doby je kupující oprávněn autorské dílo užívat v rozsahu a způsobem nezbytným k provedení akceptace příslušného plnění.
- 5.14.4. Udělení licence nelze ze strany prodávajícího vypovědět a její účinnost trvá i po skončení účinnosti této smlouvy, nedohodnou-li se smluvní strany výslovně jinak.
- 5.15.** Prodávající je povinen se seznámit se všemi informacemi, údaji a jinými dokumenty, které jsou součástí smlouvy nebo mu byly v souvislosti s ní poskytnuty ze strany kupujícího. Pokud by některé informace, údaje nebo hodnoty dodané kupujícím byly nekompletní nebo nepřesné do té míry, že by tato skutečnost mohla ovlivnit řádné dodání zboží, je v takovém případě povinností prodávajícího upřesnit či zajistit chybějící informace a údaje. V případě, že kupujícím poskytnuté hodnoty či údaje mají zásadní význam pro dodání zboží, je vždy povinností prodávajícího si dané údaje ověřit. Kupující se zavazuje poskytnout prodávajícímu nezbytnou součinnost v termínech dle svých provozních možností. Prodávající nemá nárok na žádné dodatečné platby ani prodloužení termínu dodání zboží z důvodu chybné interpretace jakýchkoliv podkladů vztahujících se k předmětu této smlouvy.

- 5.16. Strany se dohodly a prodávající určil, že osobou oprávněnou k jednání za prodávajícího ve věcech, které se týkají této smlouvy a její realizace je:
- Jméno: xxxx
e-mail: xxxx
tel.: xxxx
- 5.17. Strany se dohodly a kupující určil, že osobou oprávněnou k jednání za kupujícího ve věcech, které se týkají této smlouvy a její realizace je:
- Jméno: xxxx
e-mail: xxxx
tel.: xxxx
- 5.18. Veškerá korespondence, pokyny, oznámení, žádosti, záznamy a jiné dokumenty vzniklé na základě této smlouvy mezi smluvními stranami nebo v souvislosti s ní budou vyhotoveny v písemné formě v českém jazyce a doručují se buď osobně nebo doporučenou poštou, faxem či e-mailem, k rukám a na doručovací adresu oprávněných osob dle této smlouvy.

VI.

Záruka na zboží

- 6.1. Proávající přebírá záruku za zboží na dobu 24 měsíců. Záruční doba počíná běžet dnem dodání zboží kupujícímu, tj. dnem podpisu předávacího protokolu kupujícím v souladu s čl. 3.3. a 3.4. této smlouvy.
- 6.2. Požadavek na odstranění vad zboží uplatní kupující u prodávajícího bez zbytečného odkladu po jejich zjištění, přičemž i reklamace odeslaná v poslední den záruční doby se považuje za včas uplatněnou. Kupující je povinen písemně ohlásit prodávajícímu záruční vady, a to na e-mailovou adresu prodávajícího: setek@senovka.cz nebo na adresu uvedenou v záhlaví této smlouvy. Pro účely této smlouvy se za včasné oznámení vady považuje ohlášení učiněné do 5 pracovních dnů ode dne, ve kterém se kupující o vadě dozvěděl. V písemné reklamaci uvede kupující popis vady nebo informaci o tom, jak se vada projevuje, a způsob, jakým požaduje vadu odstranit v souladu s § 2169 občanského zákoníku.
- 6.3. Záruční opravy se prodávající zavazuje provést bezplatně ve lhůtě do 5 pracovních dnů od ohlášení vady kupujícím. Proávající je oprávněn na základě písemné a odůvodněné žádosti požádat kupujícího o prodloužení této lhůty. V případě nedodržení těchto prováděcích termínů je kupující oprávněn nedostatky nechat odstranit třetí osobou na náklady prodávajícího, a to i bez předchozího upozornění na tuto skutečnost.
- 6.4. V případě opravy v záruční době se tato prodlužuje o dobu od oznámení závady kupujícím do jejího řádného odstranění prodávajícím.
- 6.5. Smluvní strany se výslovně dohodly a souhlasí, že v případě dodání nového zboží za zboží vadné v souladu s ustanovením tohoto článku, se záruční doba stanovená v čl. 6.1 této smlouvy prodlužuje o 12 měsíců a kupujícímu zůstávají zachována veškerá práva z vadného plnění dle této smlouvy a občanského zákoníku.
- 6.6. I v případě, že prodávající vadu neuzná, je povinen vadu odstranit, a to ve lhůtě uvedené v čl. 6.3. této smlouvy, nedohodnou-li se smluvní strany jinak. V případě, že prodávající vadu neuzná, bude oprávněnost reklamace ověřena znaleckým posudkem, který nechá zpracovat kupující. V případě, že bude reklamace označena znalcem za oprávněnou, ponese prodávající i náklady na vyhotovení znaleckého posudku. Prokáže-li se, že kupující reklamoval vadu neoprávněně, je kupující povinen uhradit prodávajícímu účelně a prokazatelně vynaložené náklady na odstranění vady.

- 6.7. Veškerá práva z vadného plnění v tomto článku neupravená se dále řídí platnými ustanovení občanského zákoníku.

VII.

Záruční a pozáruční servis

- 7.1. Prodávající je povinen v průběhu záruční doby uskutečnit nejméně dvakrát ročně servisní prohlídku zboží (či častěji dle případné výrobní specifikace jednotlivých částí zboží a všech jeho součástí), při níž provede základní servisní úkony, tj. zejména: vizuální kontrolu a očistu zařízení, běžnou údržbu zařízení, kontrolu a otestování základních parametrů funkčních celků, prověření běžných funkcí systému, včetně dodání potřebného materiálu a náhradních dílů, a to bez nároku na jakoukoli další úplatu nad rámec sjednané kupní ceny.
- 7.2. Prodávající je povinen minimálně po dobu 3 let ode dne uplynutí posledního dne záruční doby zabezpečit na výzvu kupujícího za úplatu pozáruční servis, zároveň je prodávající povinen v této lhůtě za úplatu zajistit další služby související s užíváním a zejména s udržením přístroje v aktuálním a funkčním stavu (dále jen „pozáruční servis“).
- 7.3. Prodávající je povinen provést pozáruční servis v termínu nejpozději do 15 kalendářních dnů od písemné výzvy kupujícího, nestanoví-li kupující jinou (delší) lhůtu. Prodávající je povinen odstranit vady v rámci pozáručního servisu nejpozději do 5 pracovních dnů od obdržení požadavku kupujícího, nebude-li dohodou smluvních stran stanovena lhůta delší.
- 7.4. Prodávající se zavazuje, že sazba za činnost servisního technika odstraňujícího závadu v rámci pozáručního servisu nepřekročí částku 1.000,- Kč bez DPH za hodinu poskytování pozáručního servisu. V případě závažnějších vad je možné navýšení této částky za předpokladu obdržení předchozího písemného souhlasu kupujícího. Jiné náklady za poskytování pozáručního servisu (ubytování, stravné, atd.) není prodávající oprávněn účtovat; to se netýká ceny náhradních dílů, případně jejich dopravy do místa plnění, bude-li jejich účtování a přibližná výše předem oznámena kupujícímu.
- 7.5. Prodávající je povinen po dobu 10 let ode dne dodání zboží zajistit pro kupujícího za úplatu dostupnost všech náhradních dílů ke zboží a jejich dodání kupujícímu, a to do 21 kalendářních dnů ode dne jejich objednání kupujícím, za cenu v době a místě obvyklou.

VIII.

Sankční ujednání

- 8.1. V případě, že prodávající nedodá zboží v termínu dle této smlouvy, zavazuje se kupujícímu uhradit smluvní pokutu ve výši 0,1% z kupní ceny stanovené v čl. 4.2. této smlouvy za každý, byť i jen započatý den prodlení.
- 8.2. Prodávající je povinen kupujícímu uhradit smluvní pokutu ve výši 0,05% z kupní ceny v čl. 4.2. této smlouvy za každou jednotlivou vadu a každý započatý den prodlení a s odstraněním reklamované vady ve lhůtě dle čl. 6.3. této smlouvy.
- 8.3. V případě prodlení kupujícího s úhradou faktury je prodávající oprávněn uplatnit vůči kupujícímu úrok z prodlení ve výši 0,05% z dlužné částky za každý i jen započatý den prodlení s úhradou faktury.
- 8.4. Kupující je oprávněn jakoukoli smluvní pokutu jednostranně započítat proti jakékoli pohledávce prodávajícího za kupujícím (včetně pohledávky prodávajícího na zaplacení kupní ceny).

- 8.5.** Povinná smluvní strana se zavazuje uhradit vyúčtovanou smluvní pokutu (smluvní pokuty) ve lhůtě do 14 dnů ode dne obdržení příslušného vyúčtování. Stejná lhůta se vztahuje rovněž na úhradu úroků z prodlení.
- 8.6.** Úhradou smluvní pokuty zůstávají nedotčena práva kupujícího na náhradu škody v plné výši. Úhradou smluvní pokuty zůstávají nedotčena práva kupujícího na řádné splnění povinností ze strany prodávajícího.

IX.

Náhrada újmy a náhrada škody

- 9.1.** Náhrada újmy se řídí ustanoveními § 2894 a násl. občanského zákoníku. Smluvní strany tímto výslovně sjednávají povinnost náhrady nemajetkové újmy (např. poškození dobrého jména), pakliže na ni dotčené smluvní straně vznikne nárok.
- 9.2.** Nárok na náhradu škody vzniká vedle nároku na smluvní pokutu sjednaného dle této smlouvy a vedle dalších sjednaných povinností.
- 9.3.** Úhradou vzniklé škody se povinná smluvní strana nezproští povinnosti k poskytnutí plnění v souladu s touto smlouvou.

X.

Platnost a účinnost smlouvy

- 10.1.** Tato smlouva nabývá platnosti dnem podpisu smlouvy oprávněnými zástupci obou smluvních stran. Tato smlouva nabývá účinnosti okamžikem uveřejnění v registru smluv v souladu se zákonem č. 340/2015 Sb., o zvláštních podmínkách účinnosti některých smluv, uveřejňování těchto smluv a o registru smluv (zákon o registru smluv), ve znění pozdějších předpisů.
- 10.2.** Smluvní vztah založený touto smlouvou může být ukončen:
- a) písemnou dohodu smluvních stran,
 - b) odstoupením od smlouvy.
- 10.3.** Odstoupit od smlouvy lze pouze z důvodů stanovených ve smlouvě nebo zákonem. Smluvní strana dotčená porušením povinnosti druhé smluvní strany může od této smlouvy jednostranně odstoupit pro podstatné porušení této smlouvy, přičemž za podstatné porušení se zejména považuje:
- Na straně kupujícího:
- a) nezaplacení kupní ceny podle této smlouvy ve lhůtě delší 30 dní po dni splatnosti příslušné faktury,
 - b) poruší-li podstatným způsobem své povinnosti vyplývající z této smlouvy (zejména neposkytne-li prodávajícímu potřebnou součinnost, a to ani po stanovení dodatečné lhůty prodávajícím).
- Na straně prodávajícího:
- a) jestliže nedodá řádně a včas předmět této smlouvy a nezjedná nápravu do 5 pracovních dnů od písemného upozornění kupujícím na neplnění této smlouvy,
 - b) postupuje-li prodávající při plnění smlouvy v rozporu s ujednáními této smlouvy, s pokyny oprávněného zástupce kupujícího či s právními předpisy,
 - c) nebude-li schopen dodat nové a originální zboží, v souladu s podmínkami v této smlouvě uvedenými,

- d) podá-li na sebe insolvenční návrh dle zákona č. 182/2006 Sb., o úpadku a způsobech jeho řešení (insolvenční zákon) nebo v insolvenčním řízení vůči majetku prodávajícího zahájeném na návrh věřitele bylo vydáno rozhodnutí o úpadku, nebo byl insolvenční návrh zamítnut proto, že majetek nepostačuje k úhradě nákladů insolvenčního řízení, nebo byla zavedena nucená správa prodávajícího podle zvláštních právních předpisů,
 - e) dojde-li k nepodstatnému porušení povinností uložených prodávajícímu smlouvou, pakliže nedostatky prodávající v dodatečně poskytnuté lhůtě neodstraní,
 - f) převede-li své závazky, povinnosti nebo práva plynoucí z této smlouvy na jiný subjekt, a to bez předchozího souhlasu kupujícího.
- 10.4.** Účinnost odstoupení od smlouvy nastává doručením oznámení o odstoupení druhé smluvní straně na její adresu uvedenou v záhlaví této smlouvy.
- 10.5.** Kupující je oprávněn od smlouvy odstoupit v případě, že podle údajů uvedených v registru plátců DPH se prodávající stane nespolehlivým plátcem DPH.
- 10.6.** Skončením účinnosti smlouvy zanikají všechny závazky smluvních stran ze smlouvy. Skončením účinnosti smlouvy nebo jejím zánikem však nezanikají nároky na náhradu škody a zaplacení smluvních pokut sjednaných pro případ porušení smluvních povinností vzniklých před skončením účinnosti (zánikem) smlouvy, a ty závazky smluvních stran, které podle smlouvy nebo vzhledem ke své povaze mají trvat i nadále, nebo u kterých tak stanoví zákon.

XI.

Střet zájmů

- 11.1.** Prodávající se zavazuje, že bez předchozího písemného souhlasu kupujícího nebude v souvislosti s plněním veřejné zakázky uvedené v čl. I. této smlouvy přijímat žádné jiné odměny, provize či jakékoliv další výhody nežli ty, které jsou výslovně uvedeny v této smlouvě.
- 11.2.** Prodávající se zavazuje, že se nebude podílet na žádné činnosti, která by mohla být v rozporu se zájmy kupujícího danými nebo souvisejícími s plněním předmětu této smlouvy. K tomuto závazku je prodávající povinen zavázat své případné poddodavatele, použije-li je pro účely plnění této smlouvy.

XII.

Vyšší moc

- 12.1.** Smluvní strany jsou zbaveny odpovědnosti za částečné nebo úplné neplnění povinností daných touto smlouvou v případě (a v tom rozsahu), kdy toto neplnění bylo výsledkem události nebo okolnosti způsobené vyšší mocí. Odpovědnost za nesplnění smluvní povinnosti však nevyklučuje překážka, která vznikla v době, kdy povinná smluvní strana byla v prodlení s plněním své povinnosti nebo vznikla z jejich hospodářských poměrů.
- 12.2.** Pro účely této smlouvy se vyšší mocí rozumí taková mimořádná a neodvratitelná událost, která je mimo kontrolu smluvní strany, jež se na ni odvolává, kterou smluvní strana nemohla při uzavření této smlouvy předvídat a která smluvní straně brání v plnění závazků vyplývajících z této smlouvy. Takovými událostmi jsou zejména (avšak nikoliv výlučně): válka, živelná katastrofa apod. Za vyšší moc není považována chyba nebo zanedbání ze strany prodávajícího, místní a podnikové stávky, výpadky ve výrobě, v dodávce energií apod. Vyšší mocí není rovněž selhání poddodavatele, nastalo-li z jiných než shora uvedených důvodů.
- 12.3.** Nastane-li situace vyšší moci, je dotčená smluvní strana povinna okamžitě o takovém stavu, jeho příčině a předpokládaném termínu skončení informovat druhou smluvní stranu. Smluvní

strany se zavazují hledat alternativní prostředky pro splnění předmětu této smlouvy a poskytnout za tímto účelem druhé smluvní straně veškerou součinnost.

- 12.4.** Trvá-li vyšší moc nebo její účinky delší dobu než 3 měsíce a nenajdou-li smluvní strany alternativní řešení, má kterákoliv ze smluvních stran právo od smlouvy odstoupit. V takovém případě je na volbě kupujícího, který může rozhodnout, zda (i) si dosud přijaté plnění ponechá za část kupní ceny odpovídající rozsahu a kvalitě dosud přijatého plnění, anebo (ii) zda si smluvní strany vzájemně poskytnuté plnění vrátí.

XIII.

Závěrečná ustanovení

- 13.1.** Vztahy mezi stranami se řídí českým právním řádem. Ve věcech smlouvou výslovně neupravených se právní vztahy z ní vznikající a vyplývající řídí příslušnými ustanoveními občanského zákoníku a ostatními obecně závaznými právními předpisy.
- 13.2.** Veškeré změny či doplnění smlouvy lze učinit pouze na základě písemné dohody smluvních stran. Takové dohody musí mít podobu datovaných, číslovaných a oběma smluvními stranami podepsaných dodatků smlouvy. Jinou, než písemnou formu dodatku v listinné podobě smluvní strany tímto vylučují.
- 13.3.** Vztahuje-li se důvod neplatnosti jen na některé ustanovení smlouvy, je neplatným pouze toto ustanovení, pokud z jeho povahy, obsahu anebo z okolností, za nichž bylo sjednáno, nevyplývá, že jej nelze oddělit od ostatního obsahu smlouvy.
- 13.4.** Smluvní strany se dohodly, že prodávající není oprávněn započíst svou pohledávku, ani pohledávku svého poddlužníka, za kupujícím proti pohledávce kupujícího za prodávajícím.
- 13.5.** Proávající není oprávněn postoupit pohledávku, která mu vznikne na základě smlouvy nebo v souvislosti s ní, na třetí osobu. Proávající není oprávněn postoupit smlouvu ani z části třetí osobě.
- 13.6.** Smluvní strany budou vždy usilovat o přátelské urovnání případných sporů vzniklých ze smlouvy. Pokud nebylo dosaženo přátelského urovnání sporu ani do 30 pracovních dnů po jeho prvním oznámení druhé straně, je kterákoliv ze smluvních stran oprávněna obrátit se svým nárokem k příslušnému soudu.
- 13.7.** Smlouva se vyhotovuje a podepisuje v elektronické podobě.
- 13.8.** Nedílnou součástí této smlouvy jsou následující přílohy:
Příloha č. 1 – Popis nabízeného předmětu plnění
Příloha č. 2 – Popis technologie
Příloha č. 3 – Technická specifikace
- 13.9.** Proávající bezvýhradně souhlasí se zveřejněním plného znění smlouvy tak, aby tato smlouva mohla být předmětem poskytnuté informace ve smyslu zákona č. 106/1999 Sb., o svobodném přístupu k informacím, ve znění pozdějších předpisů. Proávající rovněž souhlasí se zveřejněním plného znění smlouvy dle § 219 zákona č. 134/2016 Sb., o zadávání veřejných zakázek, ve znění pozdějších předpisů a zákona č. 340/2015 Sb., o zvláštních podmínkách účinnosti některých smluv, uveřejňování těchto smluv a o registru smluv (zákon o registru smluv).
- 13.10.** Proávající bere na vědomí a souhlasí, že je osobou povinnou ve smyslu § 2 písm. e) zákona č. 320/2001 Sb., o finanční kontrole, ve znění pozdějších předpisů. Proávající je povinen plnit povinnosti vyplývající pro něho jako osobu povinnou z výše citovaného zákona
- 13.11.** Smluvní strany prohlašují, že mezi nimi nebyla vedena žádná další jednání ani učiněny žádné dohody, ať ústní či písemné, vztahující se jakkoliv k předmětu této smlouvy.

13.12. Smluvní strany prohlašují, že si smlouvu před jejím podpisem přečetly a s jejím obsahem bez výhrad souhlasí. Smlouva je vyjádřením jejich pravé, skutečné, svobodné a vážné vůle. Na důkaz pravosti a pravdivosti těchto prohlášení připojují oprávnění zástupci smluvních stran své vlastnoruční podpisy.

V Praze dne

Ve Vysokém Chvojně dne

Za kupujícího:

Česká zemědělská univerzita v Praze

Za prodávajícího:

Š E N O V K A spol. s.r.o.

.....
Ing. Jakub Kleindienst, kvestor

.....
Vlastimil Šetek, jednatel

Příloha č.1 smlouvy – popis nabízeného předmětu plnění

Mlecí automat - Automatický laboratorní mlýn MCKA

Pro mletí měkké a polotvrdé pšenice, kovová konstrukce.

Kompaktní design, celkově šest mlecích pasáží. Nastavitelný výkon od 0,5 až do 15 kg/hodinu.

Dva páry válců, kdy jeden pár je rozdělený na 3 šrotové pasáže a druhý na 3 vymílací pasáže. Nastavitelné podávání materiálu. Složení a rozložení mlecích válců probíhá mechanicky pomocí ruční páky.

Dvoudílné vysévací zařízení s rámečky potaženými prosévací tkaninou s rozdílnými velikostmi ok, které jsou rozdělené pro jednotlivé mlecí pasáže, s automatickým čištěním sít. Kompletní pneumatický dopravní systém pro dopravu mletého materiálu sestávající se z ventilátoru, dopravního potrubí, průhledných plastových odlučovačů a turniketů pro oddělení materiálu z dopravního vzduchu.

Pohon zařízení obstarává 1,5 kW motor a systém převodů řemeny, které mají ochranné kryty.

Zařízení splňuje požadavky na mlýnské uhelonové potahy jednotlivých sít ve vysévacích tzn. 8xx, 9xx, 10xx, 11xx, podle umístění v mlecím diagramu.

Hloubka: 980 mm

Šířka: 1312 mm

Výška: 1790 mm

Hmotnost: 720 kg

Pohon: 1,5 kW

Vytloukačka otrub - Laboratorní úderová vytloukačka otrub MLUB

Jedná se o úderový doplňkový mlecí stroj pro vedlejší produkty (otruby) z laboratorního mlýna MCKA pro zvýšení výtěžnosti mouk při laboratorním mletí:

- jednoduché použití
- bezprašný provoz
- široké plnicí hrdlo umožňující bezproblémové plnění zařízení otrubami
- prosévací síto montované na kovovém rámu, které je možné měnit dle požadavku na jemnost konečného produktu

Hloubka:392 mm

Šířka: 653 mm

Výška: 753 mm

Hmotnost: 100 kg

Pohon: 0,25 kW

Pozn: dle našeho se jedná soudu, se zde jedná o omyl při sestavování požadavků na stroje, protože u vytloukačky otrub, nejsou žádné vysévače a uhelonové potahy.

Čistička zrnin - Laboratorní stroje Westrup LA-LST

Laboratorní síťový čistící stroj s integrovaným trierem

Standardní provedení:

- Vstupní zásobník a vibrační podavač se start/stop a potenciometrem.
- Síťový systém se skládá z 1 síťové skříně: s 1 krátkým předsítem (bez čištění sít gumovými kuličkami) a 2 dlouhými třídícími síťovými vrstvami (čištění sít gumovými kuličkami).
- Variabilní rychlost síťové skříně s frekvenčním měničem.
- 1 sada sít ve stroji se standardní perforací dle požadavku zákazníka.
- Aspirační systém s předaspirací, finální aspirací a s recirkulací vzduchu. Vestavěný ventilátor.
- Jednoválcový trier s vyměnitelnými plášti a regulací rychlosti otáčení.
- 1 sada plášťů na stroji se standardním důlkováním, o průměru 350 mm a délce 400 mm
- 5 ks nádob na odchyt vytríděného materiálu.
- Celková plocha sít je 0,34 m²
- Součástí je digitální zobrazení hodnot otáček hřídele hlavního pohonu

Hloubka: 932 mm

Šířka: 2023 mm

Výška: 2165 mm

Hmotnost: 650 kg

Pohon: 1,8 kW

Loupačka obilnin - Laboratorní stroje Westrup LA-H

Laboratorní kartáčovací a obrušovací zařízení pro použití na loupání, obrušování a leštění povrchu obilí před mlýnským zpracováním obilovin. Zařízení má odstranit tzv. „vousek“ u obilí pšenice a povrchovou pokožku zrna obilovin s nahým zrnem. Loupačka může být použita i na leštění sladovnického ječmene, a hlavně leštění sladu. Pevné umístění stroje na speciální stůl (součástí dodávky). Ocelová konstrukce. Automatické dávkování zrna do pracovního prostoru stroje. Samostatné oddělené zásobníky na upravené zrna a na odpadové složky. Elektromotor pohonu s frekvenčním měničem. Sací vzduch čištěn pomocí filtru.

Standardní provedení:

- Vstup s hradítkem.
- Vyměnitelný plášť.
- Rotující hřídel s nastavitelnými kartáči nebo ocelovými hřeby.
- Odsávací zařízení.
- Elektromotor pohonu s frekvenčním měničem

Samotná loupačka splňuje požadované maximální rozměry (1000 x 700 x 800 mm) bez přídatného stolku.

Hmotnost: 260 kg

Pohon: 0,9 kW

Míchačka obilnin a mouky MR10L

Míchání sypkých materiálů – homogenizace vzorků a partií zrna obilovin a mouky. Mísení vybraných frakcí mouk získaných z laboratorního mlýna nebo mísení mouk a přídatných látek. Zařízení pro přípravu obilí k mletí - slouží k rovnoměrnému rozprostření vodního filmu na povrch obilí (nakrápění zrna) při mísení obilovin (pšenice a žito).

Rozsah dodávaného stroje: 1 ks mixér s 1 ks 10 l nádoby a s jedním víčkem pro míchání pšenice a s jedním víčkem pro míchání mouky, 4 ks 10 l nádoba náhradní, jedno náhradní víčko pro pšenici a jedno náhradní víčko pro mouku (součástí víček je i míchací šroub)

1 jednotka 10 litrová plastová láhev

Průměr: 210 mm

Výška: 405 mm

Otvor: 120 mm

Hmotnost: 23 kg

Rozměry: 800 x 500 x 500

Elektrické parametry: střídavý proud 220 W, 50 Hz

Pohon: motor 60 ot / min.

Vysavač pro pekárny NT 40/1 Tact Bs – Karcher

Použití do prostředí s vyšším výskytem prachových částic .Speciální kovové uzávěry pro zařízení do výbušného prostředí (moučný prach). Žáruvzdorný plochý skládaný filtr PES pro vysávání problematického prachu. Automatické čištění filtru. Vypínací automatika při dosažení max. plnicího množství. Ochranná třída II. Antistatická příprava. Použití pro suché, příp. mokré čištění. Uložení vysavače na kolečkách s brzdou. Množství vzduchu nejméně 70 l/s. Hlučnost nejvýše 70 dB. Objem nádrže minimálně 40 litrů. Vybavení sacími nástavci/hubicemi: plošná hubice se stavitelným kartáčem pro suché vysávání, plošná hubice pro mokré vysávání, úzká hubice s kartáčem, spárová hubice, příp. s výměnným kartáčovým nástavcem.

Množství vzduchu 74 l/s

Objem nádrže 40 l

Max příkon 1380 W

Délka kabelu 7,5

Hladina hluku 68 dB

Napětí 220 – 240 V

Hmotnost včetně obalu 19,5 kg

Rozměry: 650 x 370 x 1100

Kompaktní váha CJ-GAM-8200CE

Cejchuschopné váhy VIBRA série CJ (pouze vybrané modely – OIML Třída II) / cejchuschopné CJ-GAM (OIML Třída II) s krytím IP 65 jsou vhodné pro velmi přesné vážení a počítání kusů v průmyslovém prostředí a laboratořích.

Robustní nerezové provedení a dokonalé krytí proti prachu a vodě.

Napájení ze sítě 230 V nebo z baterií (cca 200 hod).

Vysoká přesnost těchto vah a nízká spotřeba energie je zajištěna díky jedinečnému snímacímu členu VIBRA Tuning-Fork, který pracuje na principu vibračního článku a je vysoce odolný proti elektromagnetickému a elektrostatickému rušení a změnám teploty.

Navíc je na tento snímací člen poskytována výrobcem záruka 5 let.

EU = ES úřední ověření

Další vlastnosti

Určení měřidla	Cejchuschopné měřidlo
ES úřední ověření	OIML Třída II
Rozsah vážení MAX	od 0,22 kg do 15 kg
Dílek d	od 0,01 g do 1 g
Dílek ověřitelný e	od 0,01 g do 1 g
Rozměr vážicí platformy	190 x 190 mm , ø 140 mm
Prostředí	Normální, Prašné, Mokré, Agresivní
Krytí proti prachu a vodě	IP65
Materiálové provedení	Nerez
Pracovní teplota okolí	10 až 30 °C
Cejchuschopné dělení	od 1 x 15000 do 1 x 82000 e
Počet měřicích míst standard / max	1
Tárování do 100 % rozsahu	ano
Komponentní vážení	ano
Nastavitelné limity	ano
Funkce počítání kusů	ano
Počítání kusů od	0,01 g
Sumarizace hmotností	ano
Sumarizace počtu kusů	ano
Digitální vstupy a výstupy	ano
Kontrola hmotnosti	ano
Kontrola kusů	ano
Procentní vážení	ano
Stanovení hustoty	ano
Přepínání jednotek	ano
Displej	LCD s podsvícením
Externí displej	Ano (option)
Klávesnice	Tlačítková
Datové rozhraní	RS 232, RS 422 (option)
Reléový výstup	Ano (option)
Nastavitelný tiskový formát	ano
Napájení	230 V/BAT
Externí napájecí adaptér	ano
Provoz na baterie	Ano (option)

V Praze dne:

Ve Vysokém Chvojně dne 19.7 2021

Za kupujícího:

Za prodávajícího:

Česká zemědělská univerzita v Praze

Š E N O V K A spol. s r.o.

Ing. Jakub Kleindienst, kvestor

Šetek Vlastimil, jednatel

„Výukové centrum zpracování zemědělských produktů“

FAPPZ

v areálu ČZU

**VZ Mlýnice do VCZZP
Příloha č. 5 – Popis technologie**

1. Účel technologie

Mlýnice slouží jako experimentální pracoviště bez vlastní produkce. Její kapacita bude využívána dle potřeb ostatních částí univerzity.

2. Umístění technologie a její prostorové uspořádání

Mlýnice je umístěna odděleně na 4.NP.

Zásobování a expedice tohoto provozu je možná pouze přes nákladní výtahy a po technickém schodišti. S ohledem na toto se musí zohlednit dodávka technologie, tak aby odpovídala rozměrově a hmotnostně.

Vstup pracovníků a studentů bude přes dvoranu ve 3. NP.

Další podrobnosti viz dispoziční schéma.

3. Provoz

Před zahájením provozu musí být zpracována dokumentace o ochraně před výbuchem, odpovídající požadavkům nařízení vlády č. 406/2004 Sb., o bližších požadavcích na zajištění bezpečnosti a ochrany zdraví při práci v prostředí s nebezpečím výbuchu a tato dokumentace musí být dodržována.

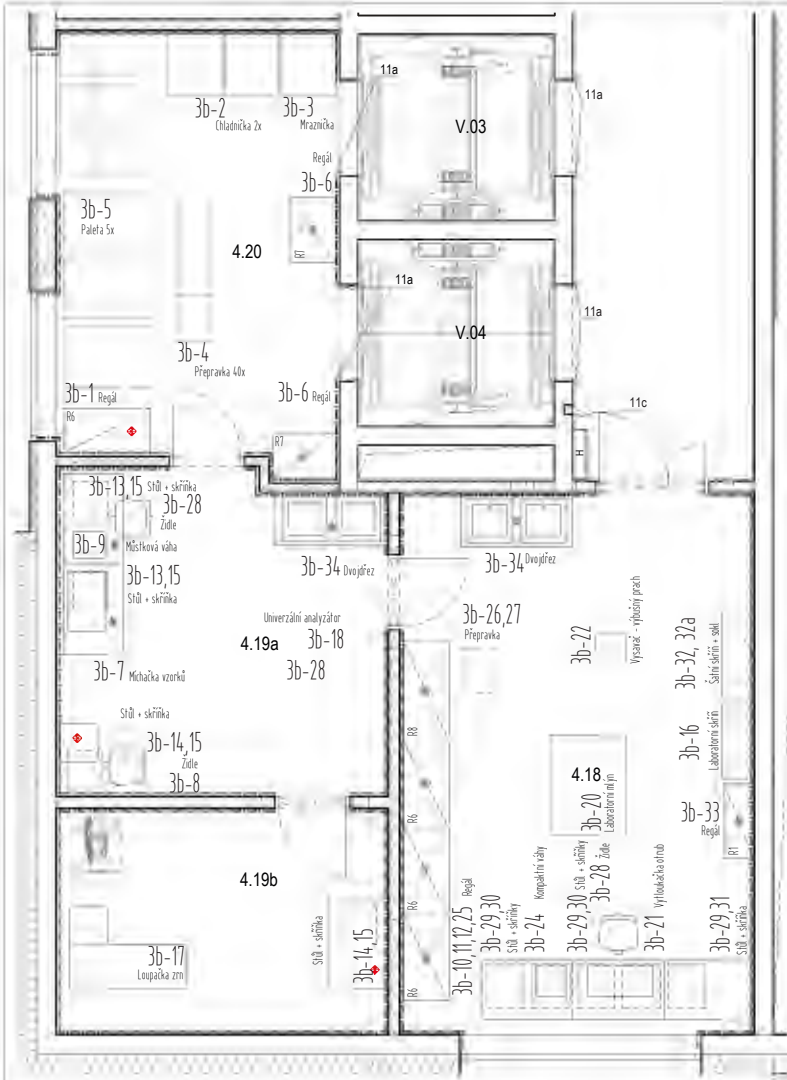
Provoz mlýnu

Jedná se o jednotlivé zařízení a prvky, které budou vhodně umístěny po celém objektu s ohledem na jejich účel a užití. Výukový a laboratorní mlýn bude zajišťovat reálnou prezentaci postupů prováděných ve standardních mlýnech, nicméně spíše s malými vzorky a malými objemy zpracovávaných materiálů. Provoz bude využíván jednak studenty a posluchači specializovaných kateder Fakulty agrobiologie, potravinových a přírodních zdrojů při výuce a praktických cvičeních nebo v rámci působnosti výukových a vzdělávacích pracovníků působících na fakultě nebo ostatními profesními specialisty, kteří se zúčastní ČZU kurzů a školení nebo se budou seznamovat s novými vyvíjenými technologiemi v příbuzných potravinářských oborech atd. V projektovaném provozu se předpokládá také prezentace zásad správné hygieny (SHP) a demonstrace postupů správné výrobní praxe (SVP). V provozu budou umístěny klasické výrobní technologie čištění a přípravy zrnin, povrchové odírání obilí v loupačce, nakrápění, odležení navlhčeného zrna, zvýšení produkce mouky použitím vytloukačky otrub, následuje mletí mouky v různých cyklech, míchání mouky, atd.

4. Závěr

Tento provoz bude představovat základní představu o mlynářských provozech.

5. Dispoziční schéma



♦ ZAŘÍZENÍ, KTERÉ NENÍ SOUČÁSTÍ TOHOTO
VYBĚROVÉHO ŘÍZENÍ (ZAKRESLENO
POUZE PRO KOORDINACI)



SCHÉMA UMÍSTĚNÍ
PŮDORYS 4.NP



SCHÉMA UMÍSTĚNÍ
ŘEZ

VÝUKOVÉ CENTRUM ZPRACOVÁNÍ ZEM. PRODUKTŮ FAPPZ

TECHNOLOGIE
3b - MALOOBJEMOVÝ PROVOZ MLÝNICE

DATUM: 25.03.2019
MĚŘÍTKO: 1:50

typ zařízení	popis	maximální rozměry [mm]			max hmotnost [kg]	MJ ks	připojení elektro		Cena bez DPH / ks	Cena bez DPH / Celkem
		hloubka	šířka	výška			max příkon 3x230/400 [kW]	max příkon 230V [kW]		
mlecí automat	Základní schéma zpracování obilovin v tomto zařízení: opakující se mlecí pasáže složené z dezintegrace zrna/meliva na souběžně uložených válících, následně vysévání meliva na sítěch vysévačů, zachycení propadlého meliva, transport přepadu meliva proudem vzduchu dopravní cestou na další pasáž. Stabilní kovová konstrukce. Mlecí kapacita min. 5 kg/hod. Regulovatelné podávání zrna do mlýna (na první šrot). Plynulý průběh zpracování zrna a meliva od vstupu suroviny do zařízení přes dílčí pasáže až po vyprázdnění zařízení po posledním vysévání meliva. Minimálně 6 mlecích pasáží s rozdílnými parametry mlecích válců pro jednotlivé pasáže: min. 3 rýhované části válce ve šrotové části (tři typy rýhování - hrubé, střední a jemné u jednotlivých pasáží ve směru toku meliva) a min. 3 sekce na hladkých válících ve vymílací části. Snadno regulovatelná mezera mezi válci z vnějšího pláště zařízení. Snadné zapojení a odpojení válců (např. pákovým mechanismem). Regulovaný vstup meliva mezi válce dávkovacím zařízením. Tok meliva na jednotlivé pasážní mletí je vymezený hradítky. Výsledkem mlecího procesu je 6 pasážních mouk a jemné a hrubé otruby. Vysévače (soustavy sítí) umístěné ve dvou samostatných skříních zavěšených na ocelových závěsech. Přesné vyvedení meliva jednotlivých pasáží na příslušná síta. Použité mlýnské uhelonové potahy jednotlivých sítí ve vysévačích: 8xx, 9xx, 10xx, 11xx podle umístění v mlecím diagramu. Automatické čištění sítí. Možnost výměny rámečků s potahy. Pneumatická doprava meliva při průchodu zařízením.	1500	1000	1800	1000	1	2		1414000,00	1 414 000,00
vytloukačka otrub	Zařízení, které slouží k domílání otrub pro zvýšení podílu mouky při mletí. Zásobník na melivo o objemu minimálně 5 litrů. Podávací váleček na melivo do pracovního prostoru (do síťové komory) vymezen vyjmutelem rámem s mlýnářským potahem. Propad sítím do výšvého zásobníku. Otruby zachytávány do samostatného zásobníku. Regulace nastavení posunovacích lopatek nad sítím.	800	700	1000		1		0,5	236000,00	236 000,00
čistička zrnin	Laboratorní síťový čistič stroj s integrovaným trierem; zásobník na vstupu s vibračním podavačem se start/stop a potenciometrem. Síťová skříň z laminovaného dřeva – 1 síto (bez čištění kulíčkami) a 2 síťové vrstvy (čištění gumovými kulíčkami). Celková plocha sítí min. 0.30 m ² . Aspirace na vstupu materiálu do stroje a výpadu čistého materiálu. Vestavěný ventilátor s odprašňovacím zařízením. Zobrazení otáček hřídele hlavního pohonu s digitálním zobrazením hodnot. Integrovaný jednoválcový trier s možností odpojení a použití pouze síťového čističského stroje. Plášť trieru min. 350 mm (průměr) x 400 mm (délka). Min. 5 ks nádob na vzorky. Namontováno na stole (součástí dodávky).	700	2300	2100	800	1	1,5		984120,00	984 120,00
loupáčka obilnin	Laboratorní kartáčovací a obrušovací zařízení pro použití na loupání, obrušování a leštění povrchu obilí před mlýnským zpracováním obilovin. Zařízení má odstranit tzv. „voušek“ u obilí pšenice a povrchovou pokožku zrna obilovin s nahým zrnem. Loupačka může být použita i na leštění sladovnického ječmene a hlavně leštění sladu. Pevné umístění stroje na speciální stůl (součástí dodávky). Ocelová konstrukce. Automatické dávkování zrna do pracovního prostoru stroje. Samostatné oddělené zásobníky na upravené zrna a na odpadové složky. Elektromotor pohonu s frekvenčním měničem. Sací vzduch čistěn pomocí filtru.	1000	700	800		1		2	456269,00	456 269,00
míchačka obilnin a mouky	Míchání sypkých materiálů – homogenizace vzorku a partií zrna obilovin a mouky. Mísení vybraných frakcí mouk získaných z laboratorního mlýna nebo mísení mouk a přídatných látek. Zařízení pro přípravu obilí k mletí - slouží k rovnoměrnému rozprostření vodního filmu na povrch obilí (nakrápění zrna) při mísení obilovin (pšenice a žito). Obsah míchací nádoby minimálně 10 litrů. Průměr hrda nádoby minimálně 120 mm. Počet nádob minimálně 5 kusů s víčky. Míchací šroub: s víčkem s jedním závitem a s víčkem se dvěma protiběžnými závity.	800	700	800		1		1	195500,00	195 500,00
vysavač pro pekárny	Použití do prostředí s vyšším výskytem prachových částic (z čištění a z mletí obilovin, úlet částic při manipulaci s moukou). Speciální kovové uzávěry pro zařízení do výbušného prostředí (moučný prach). Žárovzdorný plochý skládaný filtr PES pro vysávání problematického prachu. Automatické čištění filtru. Vypínací automatika při dosažení max. plnicího množství. Ochranná třída II. Antistatická příprava. Použití pro suché, příp. mokré čištění. Uložení vysavače na kolečkách s brzdou. Množství vzduchu nejméně 70 l/s. Hlučnost nejvýše 70 dB. Objem nádrže minimálně 40 litrů. Vybavení sacími nástavci/hubicemi; plošná hubice se stavitelným kartáčem pro suché vysávání, plošná hubice pro mokré vysávání, úzká hubice s kartáčem, spárová hubice, příp. s výměnným kartáčovým nástavcem.					1		2	25449,00	25 449,00
kompaktní váha	Cejchuschopná váha OIML třída II, včetně EU ověření. Váživost minimálně 8000 g, citlivost minimálně 0,1 g. Rozměr vážní desky min. 190 x 190 mm. Připojení na síť 220 V/ externí napájecí adaptér. Vnější kalibrace, RS-232 pro připojení na periferní zařízení, LCD podsvícený displej. Tlačítková klávesnice. Rozměr vážní desky minimálně 180 x 180 mm. Odolnost k prašnému prostředí. Nerezové provedení s krytím IP65.					1			35585,00	35 585,00
CELKEM										3 346 923,00