

D o h o d a

o provedení zjišťovacího archeologického výzkumu uzavřená podle ustanovení § 22 zákona č. 20/1987 Sb., o státní památkové péči, v platném znění.

I.

Strany dohody

Objednatel: ENDETA, a.s.
Sokolovská 700/113a
186 00 Praha 8 – Karlín
IČ: 27963314
zapsaná v obchodním rejstříku vedeném Městským soudem
v Praze pod sp. zn. B 14544

Zastoupený:

(dále jen „Objednatel“)

Zhotovitel: Muzeum východních Čech v Hradci Králové
Eliščino nábřeží 465/7 500 03 Hradec Králové
IČ: 00088382
zapsané v obchodním rejstříku u Krajského soudu v Hradci
Králové, sp.zn. Pr 758

Zastoupený: doc. Mgr. Petrem Grulichem, Ph.D. – ředitelem muzea
Bankovní spojení: Komerční banka, a. s., pobočka Hradec Králové,
číslo účtu 78-7777510247/0100
IČO: 00088382
DIČ: CZ00088382

(dále jen „Zhotovitel“)

II.

P ř e d m ě t d o h o d y

II. 1. Předmětem této dohody je provedení zjišťovacího archeologického výzkumu v rámci přípravy stavební akce „Nová Zelená“ na pozemcích parc. č. 263/2, 263/3, 264, 265/1, 267, 441/2, 266, 443, 442/1, 442/2, 441/1, 441/3, 440/1, 440/2, 434/5, 435, 434/4, 434/6, 434/1, 434/3, 432/1, 432/2, 431, 502/8, 502/14, 502/15, 497/3, 497/4, 497/5, 497/6, 498, 499/1, 502/1, 502/2, 505, 506, v k. ú. Kukleny, zapsaných v katastru nemovitostí vedeném Katastrálním úřadem pro Královéhradecký kraj, Katastrální pracoviště Hradec Králové, na LV č. 5234 a archeologický dohled na akci Chaloupecká tůň a PPO dle poskytnutých situačních plánů, které tvoří přílohu č.2. a 3 této Dohody.

II.2.Zjišťovacím archeologickým výzkumem (dále v textu také průzkumem) se rozumí:

- a. Povrchová a detektorová prospekce orniční vrstvy v plném plošném rozsahu budoucího stavebního záměru. Předmětem prospekce je zmapování aktivit a jejich

stáří na základě přítomnosti artefaktů v ornici. Dokumentace proběhne zaměřením souřadnic každého předmětu nebo související skupiny předmětů pomocí GPS.

- b. Provedení sond v trasách budoucích komunikací, a to formou mechanizované skrývky ornice na přírodní podloží v šíři 1,5 - 2m. Za účelem minimalizace nákladů a časové náročnosti průzkumu budou sondy prováděny vždy ze strany s menším rizikem nálezů směrem do prostoru s prokázaným výskytem nálezů. Při odhalení prokazatelných archeologických situací bude skrývka ukončena a zbývající část sondy bude považována za archeologicky pozitivní. Odhalené archeologické situace budou vždy prozkoumány a zdokumentovány v plném rozsahu zasaženém sondou, a to z důvodu jejich památkové ochrany, tak i z důvodu získání základních informací o stáří a charakteru pravěkých a středověkých aktivit na lokalitě. Skrývku ornických vrstev včetně zpětného zahrnutí sond zajistí Zhotovitel výzkumu.
- c. Geofyzikální prospekce bude použita pouze doplňkově ukáže-li se její nasazení jako efektivní pro zpřesnění rozsahu a charakteru situací v plochách nezasažených sondami.
- d. Laboratorní fáze zahrnuje základní laboratorní zpracování vyzvednutých movitých nálezů, tj. stabilizaci nálezů, označení nálezů, rekonstrukci a dokumentaci.
- e. Zpracovatelská fáze zahrnuje digitalizaci pořízené terénní dokumentace v prostředí GIS a vyhotovení nálezové zprávy včetně návrhu postupu plošného archeologického výzkumu a předpokládaných nákladů.

II.3. Archeologický dohled zemních prací bude probíhat v závislosti na postupu zemních prací kombinací stálé a namátkové kontroly skrývek. Součástí archeologického dohledu není výzkum většího množství odhalených archeologických situací. V případě jejich nálezů bude neprodleně svoláno jednání, stanoven další postup a uzavřen dodatek k této dohodě.

II.4. Zhotovitel se zavazuje provádět práce s odbornou péčí, s maximální šetrností k prostředí, dodržovat zásady bezpečnosti práce a předcházet vzniku škody na majetku Objednatele a třetích osob.

III.

Čas plnění

III.1. Průzkum a následné zpracování dokumentace proběhne v závislosti na uvolnění plochy z hlediska zemědělských prací na základě výzvy Objednatele doručené Zhotoviteli a je předpokládáno v měsících srpen a září 2021. Archeologický dohled na akci Chalupecká tůň a PPO proběhne v koordinaci se skrývkou ornice na základě výzvy Objednatele doručené Zhotoviteli. Zhotovitel je povinen zahájit práce do 5 pracovních dnů ode dne obdržení příslušné výzvy Objednatele dle tohoto článku.

III.2. Předpokládaná doba terénní části průzkumu činí 30 pracovních dní, přičemž tato doba může být se souhlasem Objednatele adekvátně prodloužena o období, kdy prokazatelně nelze výzkum provádět z důvodu nepříznivých klimatických podmínek (celodenní teploty pod bodem mrazu, přivalový nebo vytrvalý déšť aj.). Zhotovitel je povinen v každém takovém případě bez zbytečného odkladu informovat Objednatele o důvodech prodloužení a vyžádat si jeho souhlas.

III.3. Předběžnou písemnou informaci o výsledcích zjišťovacího průzkumu Zhotovitel Objednateli poskytne do 10 pracovních dnů ode dne dokončení terénní části výzkumu. Úplná nálezová zpráva bude Objednateli Zhotovitelem dodána nejpozději do čtyř měsíců po ukončení terénní části výzkumu.

III.4. Písemné potvrzení o výsledku archeologického dohledu je Zhotovitel Objednateli povinen vydat bezprostředně po ukončení zemních prací zasahujících pod úroveň neporušeného přírodního podloží.

IV.

Náklady na provedení sondáže, platební podmínky

IV.1. Výše nákladů na provedení veškerých činností Zhotovitele dle této Dohody je stanovena ve smyslu zák. č. 526/1990 Sb., o cenách, v platném znění, a to v maximální výši do 307 200,- Kč (slovy: tři sta sedm tisíc dvě stě korun) (dále jen „Maximální odměna“), částka je bez DPH; výsledná fakturovaná částka bude navýšena o DPH v základní sazbě daně dle odpovídající zákonné úpravy účinné k datu uskutečnění zdanitelného plnění. Podrobný rozpočet obsahuje Příloha č. 1. Konečná částka bude vypočtena jako součet skutečně vynaložených nákladů za služby a mzdových nákladů vypočtených jako součin skutečně odpracovaných hodin a hodinové sazby za práci jednotlivých profesí dle čl. IV.3.

IV.2. Výše jednotlivých položek rozpočtu podle přílohy č. 1 se může měnit v závislosti na výsledcích průzkumu a dohledu při zachování celkové výše rozpočtu, tj. Maximální odměna nebude překročena.

IV.3.

Fakturované částky za provedenou práci:

<i>Archeolog-terén/zpracování</i>	450,- Kč/hod
<i>Geodet/Konzervátor/Antropolog</i>	450,- Kč/hod
<i>Hlavní technik</i>	320,- Kč/hod
<i>Technik/Dokumentátor</i>	270,- Kč/hod
<i>Dělník/Kopáč, Laborant</i>	180,- Kč/hod
<i>Náhrada za dopravu</i>	11,- Kč/km

IV.4. Fakturace bude provedena jednorázově pro terénní část výzkumu a poté jednorázově při odevzdání závěrečné zprávy pro laboratorní a zpracovatelskou část výzkumu, a to podle skutečně vynaložených nákladů a skutečně odpracovaných hodin evidovaných podle čl. IV.3, vždy však za splnění podmínky stanovené v čl. IV odst. 2. Doba splatnosti faktury bude 30 dní. Pokud vystavená faktura nebude splňovat všechny právním řádem stanovené náležitosti, upozorní Objednatel Zhotovitele na tuto skutečnost a Zhotovitel je povinen vystavit opravenou fakturu, přičemž splatnost se bude v tomto případě počítat od data doručení opravené faktury splňující všechny právním řádem stanovené náležitosti Objednateli.

V.

Zvláštní ujednání

V.1. Tato dohoda je vypracována ve čtyřech stejnopisech, z nichž po podpisu dva obdrží Objednavatel a dva Zhotovitel.

V.2. Účinnost dohody počíná dnem podpisu obou stran. Změny dohody lze provádět pouze písemnými dodatky odsouhlasenými oběma stranami.

V.3. Pokud není stanoveno jinak, v ostatním se tato dohoda řídí příslušnými ustanoveními obecně platných právních předpisů.

V.4. Objednatel a Zhotovitel se zavazují ke vzájemné součinnosti při koordinaci třetích osob tak, aby nedošlo k poškození archeologického kulturního dědictví ani jiných zájmů Objednatele a Zhotovitele chráněných obecně platnými právními předpisy.

V.5. Objednatel předá před zahájením výzkumu Zhotoviteli v elektronické podobě dokumentaci průběhu inženýrských sítí v území podle podkladů získaných od správců sítí. V případě, že by Zhotovitel prováděl výkopy v místě sítí, nechá si je od správce sítí předem na místě vytyčit.

V.6. Objednatel se zavazuje umožnit pracovníkům Zhotovitele volný přístup na všechny pozemky dotčené stavebním záměrem. Objednatel rovněž předem uvedomí všechny další jemu známé osoby, které tyto pozemky užívají či obhospodařují, o provedení průzkumných prací.

V.7. Zhotovitel se řídí nařízením Evropského parlamentu a Rady (EU) 2016/679 z 27. dubna 2016 o ochraně fyzických osob v souvislosti se zpracováním osobních údajů a o volném pohybu těchto údajů a o zrušení směrnice 95/46/ES (obecné nařízení o ochraně osobních údajů, dále jen GDPR) a zákonem č.110/2019 Sb., o zpracování osobních údajů, v platném znění. Na základě výše uvedeného nakládá Zhotovitel s touto dohodou a v ní obsaženými osobními údaji tak, že v případě negativního archeologického zjištění bude dohoda uchována po dobu nezbytně nutnou a následně zpracována dle skartačního řádu Zhotovitele. Pokud v souvislosti s plněním této dohody dojde k archeologickému nález, stane se tato dohoda nabývacím dokumentem sbírkového předmětu podle zákona č. 122/2000 Sb. o sbírkách muzejní povahy a bude uchována trvale.

V.8. Objednatel bere na vědomí a souhlasí s tím, že osobní údaje uvedené v této dohodě slouží jen pro vnitřní potřebu Zhotovitele a nebudou poskytovány třetím osobám, vyjma osobních dat nezbytně nutných pro identifikaci stavební akce, která Zhotovitel na základě ustanovení § 21 odst. 4 zákona 20/1987 Sb. o státní památkové péči předává Archeologickému ústavu AV ČR v Praze buď přímo, nebo prostřednictvím dálkově přístupného informačního systému Archeologická mapa ČR.

V.9. Smluvní strany potvrzují, že tato dohoda byla, při respektování příslušných ustanovení zákona č. 20/1987 Sb., o státní památkové péči, v platném znění, smluvními stranami, uzavřena svobodně, že souhlasí s jejím obsahem a že nebyla sjednána v tísní či za jinak nevýhodných podmínek.

V Hradci Králové dne 13.8. 2021

ENDETA, a.s.
Sokolovská 700/113a
186 00 Praha 8
IČ: 27963314

.....
zhotovitel

.....
objednatel

MUSEUM

Muzeum východních Čech v Hradci Králové
Elšádkovo nábřeží 475, 500 01 Hradec Králové
IČ: 00928129, www.muzeumhk.cz

Příloha 1: Rozpočet zjišťovacího archeologického výzkumu
POVRCHOVÁ PROSPEKCE A DETEKTOROVÝ PRŮZKUM 21 ha

kategorie	Σ jednotek	Σ dní	Σ hod/km	Kč/hod	Celkem
archeolog - terén	1	2	8	450	7 200,00 Kč
hl. technik - terén	2	2	9	320	11 520,00 Kč
technik	15	2	8	270	64 800,00 Kč
geofyzika					30 000,00 Kč
Celkem terén	-	-	-	-	113 520,00 Kč

HLOUBENÍ SOND A EXKAVACE ZJIŠTĚNÝCH SITUACÍ

kategorie	Σ jednotek	Σ dní	Σ hod/km	Kč/hod	Celkem
archeolog - terén	1	4	8	450	14 400,00 Kč
hlavní technik	1	8	9	320	23 040,00 Kč
technik - terén	1	6	8	270	12 960,00 Kč
dělník	3	8	8	180	34 560,00 Kč
geodet/letecné snímkování	1	1	8	450	3 600,00 Kč
Celkem terén	-	-	-	-	88 560,00 Kč

ARCHEOLOGICKÝ DOHLED

kategorie	Σ jednotek	Σ dní	Σ hodin	Kč/hod	Celkem
archeolog-terén a zpracování	1	14	8	450	50 400,00 Kč

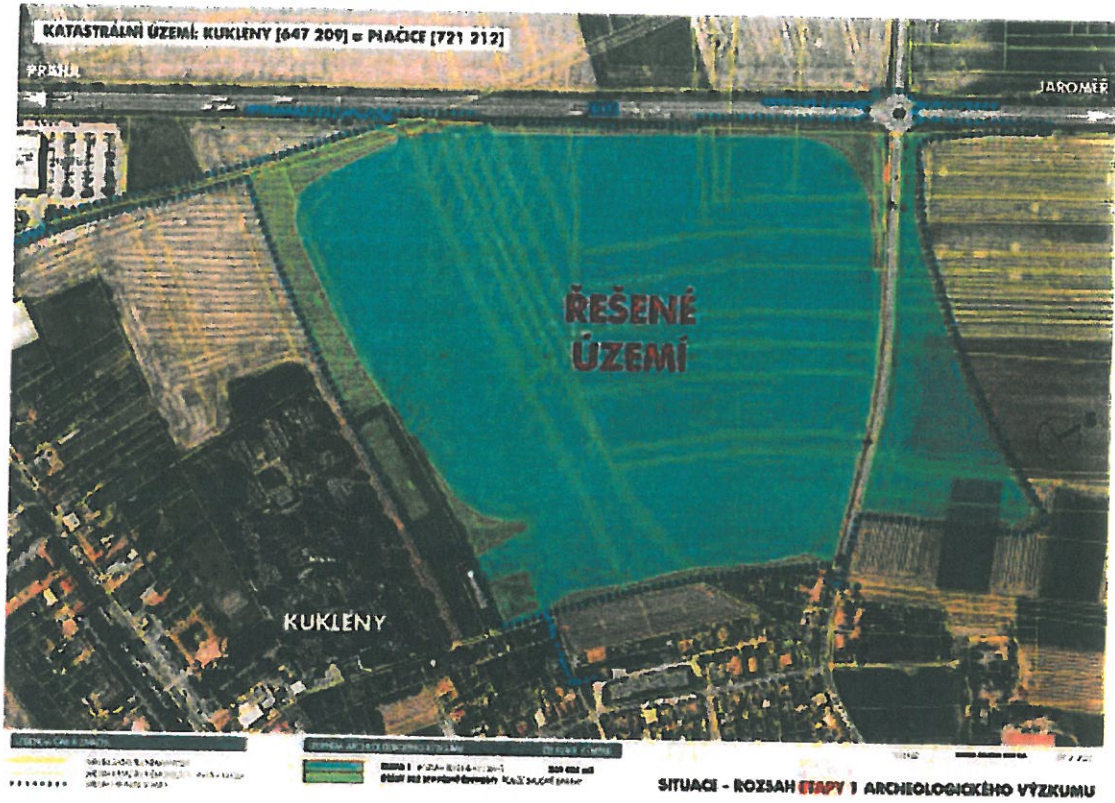
LABORATORNÍ A ZPRACOVATELSKÁ ČÁST

kategorie	Σ jednotek	Σ dní	Σ hodin	Kč/hod	Celkem
archeolog-zpracování	1	3	8	450	10 800,00 Kč
administrativní pracovník	1	1	8	270	2 160,00 Kč
dokumentátor-zpracování	2	3	8	270	12 960,00 Kč
laborant	2	10	8	180	28 800,00 Kč
Celkem zpracování					54 720,00 Kč

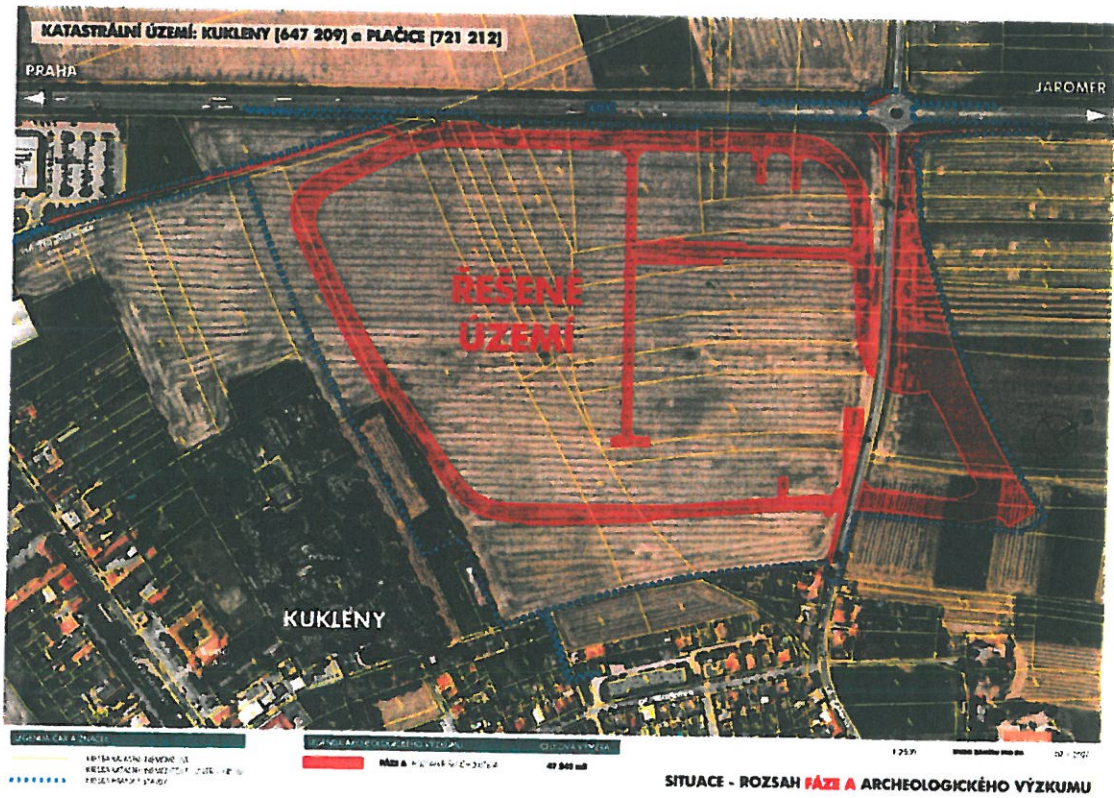
Celkem náklady výzkumu

307 200,00 Kč

Příloha 2: Plocha zjišťovacího výzkumu



Plocha komunikací



Příloha 3: Plocha dohlíženého záměru Chaloupecká tůň a PPO

SITUACE - ROZSAH ARCHEOLOGICKÉHO DOHLEDU V RÁMCI STAVBY CHALOUPECKÉ TŮNĚ A PROTIPOVODŇOVÝCH OPATŘENÍ NA CHALOUPECKÉ SVODNICI



k.ú. Kulkov [647209] a k.ú. Svobodné Dvory [761125]

POZEMKY VE VLASTNOSTI STAVĚDĚLA

CELKOVÁ PLOCHA ARCHEOLOGICKÉHO DOHLEDU JE 5 947 m²



07/2021