



SMLOUVA O SPOLUPRÁCI



GAMA PD s.r.o.

IČO: 05478642

-22- se sídlem: Walterovo náměstí 329/3, 158 00 Praha 5

zapsaná v OR u Městského soudu v Praze, oddíl C, vložka 264232

zastoupená Ing. Jirím Hroudou, *JEDNATELEM*
(dále jen „GAMA PD“)

a

Městská část Praha 2

IČO: 00063461

se sídlem: nám. Míru 20/600, 120 39 Praha 2

zastoupená Ing. Michaelem Grundlerem, místostarostou pro oblast správy majetku

číslo účtu: [REDACTED]

(dále jen „MČ“)

mezi sebou uzavírají v souladu s ustanovením § 1746 odst. 2 zákona č. 89/2012 Sb., občanského zákoníku, smlouvu o spolupráci v tomto znění:

1. ÚVODNÍ USTANOVENÍ

- 1.1 GAMA PD je vlastníkem pozemků v katastrálním území Vršovice, obec Praha, parc. č. 115, parc. č. 120/1, parc. č. 126/3 a parc. č. 2460/3, na nichž plánuje realizovat developerský záměr s názvem „Bytový dům Grébovka“ (dále jen „Záměr GAMA PD“).
- 1.2 MČ má ve svěřené správě pozemek ve vlastnictví hl. m. Prahy v katastrálním území Vinohrady, obec Praha, parc. č. 1364 (dále jen „Pozemek MČ“), který sousedí s pozemky, na nichž má být vystavěn Záměr GAMA PD.
- 1.3 V rámci Záměru GAMA PD plánuje GAMA PD mj. umístit pod povrch Pozemku MČ dočasné zemní kotvy sloužící k zajištění stability pažení stavební jámy pro Záměr GAMA PD (dále jen „Zemní kotvy“). Zemní kotvy budou procházet pod historickou zdí okolo parku Grébovka a zasahovat do pozemku parku s velkou pravděpodobností v půdorysném průmětu i v místě, kde rostou vzrostlé stromy.
- 1.4 Předmětem této smlouvy je sjednání podmínek spolupráce stran při umístění Zemních kotev pod povrch Pozemku MČ.

2. SPOLUPRÁCE STRAN

2.1 GAMA PD se na základě této smlouvy zavazuje:

- a) provést na svoje náklady pasport stavebně technického stavu historické zdi okolo parku Grébovka v rozsahu pět (5) metrů na každou stranu od místa umístění první a poslední ze Zemních kotev, včetně zaměření stávajících stromů v místě budoucího kotvení, a to (i) před zahájením výstavby Záměru GAMA PD a (ii) po deaktivaci Zemních kotev.
- b) složit na bankovní účet MČ č. účtu: [REDACTED] jistotu (kauci) pro případ, že by při umístění Zemních kotev došlo k poškození historické zdi okolo parku Grébovka, a to ve výši 300.000,- Kč (slovy: tři sta tisíc korun českých). Tuto jistotu (kauci) složí GAMA PD nejpozději patnáct (15) dnů před zahájením prací na Zemních kotvách a MČ bude oprávněna si ji ponechat na shora uvedeném účtu do doby, než Zemní kotvy pozbydou své funkce, tedy kdy bude dokončen monolit / strop nad 2. nadzemním podlažím bytového domu v rámci Záměru GAMA PD a budou



provedeny zpětné zásypy a mezi stranami bude sepsáno souhlasné prohlášení o tom, že při jejich realizaci nedošlo k poškození historické zdi okolo parku Grébovka. Poté MČ složenou jistotu (kauci) vrátí GAMA PD na bankovní účet v tomto souhlasném prohlášení uvedený, a to do třiceti (30) dnů od jeho podpisu. V případě, že při realizaci Zemních kotev k poškození historické zdi okolo parku Grébovka prokazatelně dojde (což musí být prokázáno oběma pasporty stavebně technického stavu včetně stanovení rozsahu případného poškození), je MČ oprávněna využít složenou jistotu (kauci) na odstranění vzniklých škod. Náklady na odstranění škod MČ před realizací předloží GAMA PD a zpracovateli pasportů k odsouhlasení. Takto použitou část jistoty (kauce) následně řádně vyúčtuje GAMA PD a případný rozdíl vrátí GAMA PD v souladu se shora uvedeným;

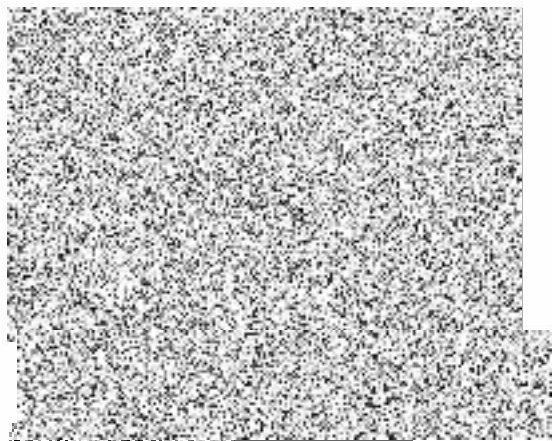
- c) za dočasný zábor pro umístění kotvení na pozemku MČ (po celou dobu funkčnosti Zemních kotev) se GAMA PD zavazuje uhradit MČ jednorázovou kompenzaci ve výši 100 000,- Kč (slovy: jedno sto tisíc korun českých), a to nejpozději třicet (30) dnů před zahájením realizace Zemních kotev.
- 2.2 MČ za předpokladu splnění shora uvedených podmínek ze strany GAMA PD souhlasí s umístěním Zemních kotev pod povrchem Pozemku MČ a zavazuje se poskytnout GAMA PD nezbytnou součinnost pro naplnění této smlouvy, zejména MČ udělí GAMA PD do deseti (10) pracovních dnů od uzavření této dohody souhlas dle § 184a dle stavebního zákona pro účely povolení výše uvedeného záměru u příslušného stavebního úřadu, a to na situační výkres na základě žádosti GAMA PD.

3. ZÁVĚREČNÁ USTANOVENÍ

- 3.1 Tato smlouva vyhotovena ve dvou (2) vyhotoveních, z nichž každá ze stran obdrží po jednom (1).
- 3.2 Nedílnou součástí této smlouvy je její Příloha č. 1 – Vyjádření dendrologa/arboristy
- 3.3 Tato smlouva, včetně jejích případných dodatků, bude zveřejněna v registru smluv zřízeném podle zákona č. 340/2015 Sb., o zvláštních podmínkách účinnosti některých smluv, ve znění pozdějších předpisů (dále jen „Zákon o registru smluv“). Smluvní strany se dohodly, že uveřejnění této smlouvy v registru smluv podle Zákona o registru smluv zajistí MČ, která GAMA PD následně doručí potvrzení o uveřejnění této smlouvy v registru smluv ve smyslu § 5 odst. 4. Zákona o registru smluv. S ohledem na to tak tato smlouva nabývá platnosti dnem jejího podpisu oběma smluvními stranami, ale účinnosti až zveřejněním dle shora uvedeného.
- 3.4 Tato smlouva je uzavřena po vzájemné dohodě stran, které se s jejím obsahem seznámily a bez výhrad s ním souhlasí, a nabývá platnosti a účinnosti dnem podpisu stranami této smlouvy.

V Praze dne: 10/8/2021

V Praze dne: - 1 09. 2021



Městská
Ing. Michl

místostar



Doložka

**potvrzující, že byly splněny podmínky
platnosti právního úkonu, ve smyslu ust.
§ 43 zákona č. 131/2000 Sb., o hlavním
městě Praze, ve znění pozdějších
předpisů**

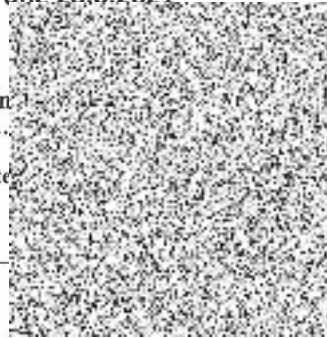
Zveřejněno: od xxx do xxx

**Schváleno ~~odsouhlaseno~~ usnesením ZMČ
RMČ č. 471 ze dne 28.6.2021**

vedoucí odboru : In

.....

Nehodící se škrtněte





Posouzení vlivu stavby BD Grébovka na dřeviny v parku Havlíčkovy sady

11.června 2021

Objednatel:



Zhotovitel:



Zpracoval:





1 Zadání

Zadáním odborného posudku je posouzení vlivu umístění zemních kotev pro stabilizaci stavební jámy na dřeviny na pozemku parc. č. 1364, k.ú. Vinohrady ve vlastnictví Hlavního města Prahy ve správě svěřené Městské části Praha 2. Dočasně funkční zemní kotvy jsou realizovány jako součást stabilizace stěny stavební jámy v souvislosti v plánovanou výstavbou bytového domu na parc. č. 115, k.ú. Vinohrady ve vlastnictví GAMA PD s.r.o.

Posudek se vyjadřuje k přímému vlivu realizace zemních kotev na kořenový systém dřevin a na nepřímé změny které by ovlivnili stanovištní podmínky dřevin.

2 Podklady

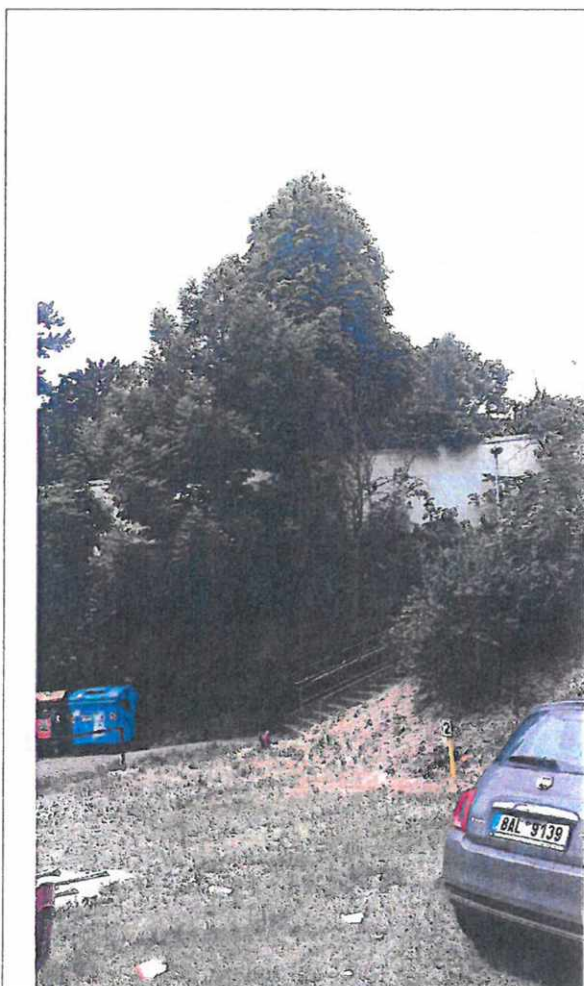
- Vizuální kontrola stanovištních podmínek dřevin 06/2021
- Zaměření dřevin vč. výškopisu
- Katastrální situace s rozsahem dočasně funkčních zemních kotev na předmětný pozemek parc. č. 1364, TaK Management s.r.o. 01/2021
- Koordinační situace, TaK Management s.r.o. 01/2021
- Schéma řezu územím s kotvami a stromem, objednatel 06/2021
- <https://geoportal.cuzk.cz/>



3 Dotčené dřeviny

Za potencionálně dotčené dřeviny kterých se tento posudek týká jsou považovány dřeviny rostoucí za opěrnou zdí v parku Havlíčkovy sady. Jedná se zejména o jeden exemplář jírovce maďalu (*Aesculus hippocastanum*) a keřové porosty tvořené především tamaryškem (*Tamarix sp.*), viz. obr. 2. Jírovec je stabilní jedinec, s dobrým zdravotním stavem a optimální fyziologické vitalitě. Strom je dlouhodobě perspektivní, z důvodu limitované dostupnosti vody dosahuje menších rozměrů než odpovídá jeho věku. Keřové skupiny jsou v dobrém stavu plně funkční.

Stanovištní podmínky tvoří navážka zemin za opěrnou zdí umístěné na skalním podloží. Hloubka prokořenitelné půdy nebude pravděpodobně přesahovat v dotčeném místě 2 m.



Obr. 1 – Pohled na dotčený jírovec směrem od plánované stavby.



Obr. 2 – Pohled na jírovec a keřové skupiny z parku.



Obr. 3 – Detail báze kmene u opěrné zdi.



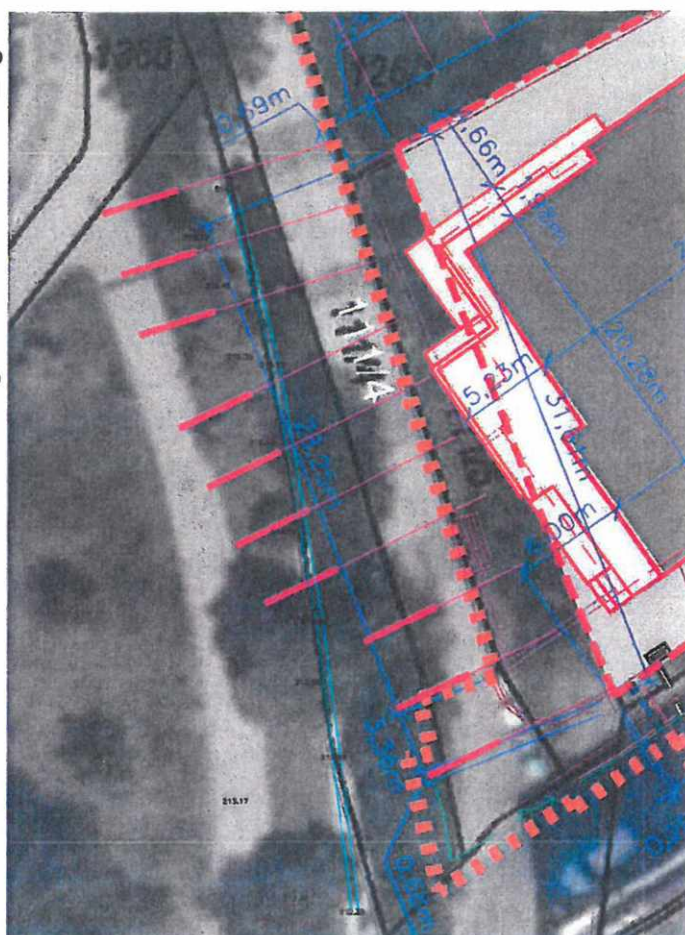
Obr. 4 – Dtto.

4 Vlastní posouzení vlivu zemních kotev

Dočasně funkční zemní kotvy umístované stavby bytového domu zasahují do prostoru pod dotčené dřeviny zejména v oblasti keřových výsadeb, v místě jírovce se přibližuje jedna zemní kotva (viz. obr. 5). Kotvy jsou horizontálně vrtány pod úroveň stávajícího schodiště do skalního masivu výrazně hlouběji než sahají potenciálně prokořeněné navážky. Princip umístění zemních kotev je patrný z obr. 6.

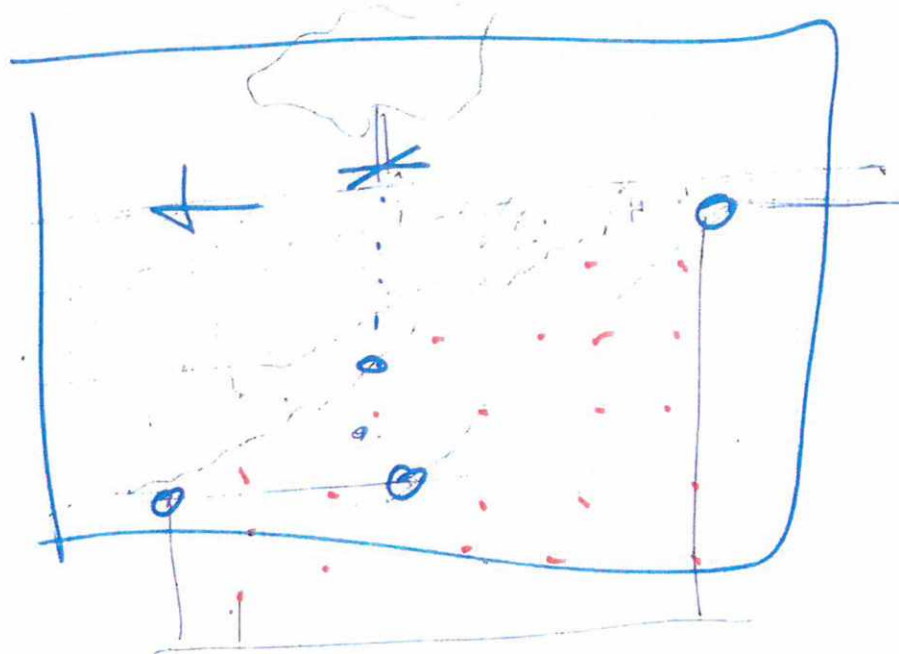
Hloubka umístění zemních kotev oproti potenciálně prokořeněnému prostoru dotčeného stromu a keřových výsadeb je taková že nemůže dojít k jejich negativní interakci s dotčenými dřevinami. Vlivem přítomnosti relativně kompaktního skalního masivu je vyloučen je i nepřímý vliv kotev na hydrogeologické vlastnosti stanoviště stromů.

Obr. 5 – Pozice zemních kotev vzhledem k dotčeným stromům.



Závěr:

Na základě výše uvedených skutečností je negativní vliv provedení zemních kotev na dotčené dřeviny vyloučený.



Obr. 6 – Schématický řez provedení zemních kotev vzhledem k pozici stromu.

V Bystré nad Jizerou, 11.6. 2021

