

2. Prodávající prohlašuje, že je přímo či prostřednictvím svých poddodavatelů držitelem všech potřebných oprávnění a povolení k realizaci předmětu kupní smlouvy a že disponuje vybavením, zkušenostmi a schopnostmi potřebnými k včasné a řádné realizaci předmětu této smlouvy.
3. Prodávající dále prohlašuje, že před podáním nabídky na plnění veřejné zakázky realizované touto smlouvou prověřil, že předložené podklady týkající se předmětu smlouvy nemají zjevné vady a nedostatky, neobsahují nevhodná řešení, materiály a technologie, a že zboží je tak možno dodat za jím nabídnutou smluvní cenu uvedenou v článku III. této smlouvy.

I.

Předmět smlouvy

- 1.1. Prodávající se touto smlouvou zavazuje kupujícímu odevzdat předmět koupě a umožnit mu nabýt vlastnické právo k **následujícímu vybavení** pro nové prostory Oblastní nemocnice Náchod (ONN) (dále též jen „zboží“) a kupující se na základě této smlouvy zavazuje zboží převzít a zaplatit prodávajícímu za dodané zboží kupní cenu specifikovanou v čl. III. této smlouvy. Dodávka zahrnuje **artroskopickou věž**, to vše včetně veškerých příslušenství. Přesná specifikace zboží je uvedena v **příloze č. 1** této smlouvy – **Technická specifikace** a v **příloze č. 2** této smlouvy - **Tabulka plnění minimálních požadavků**. Prodávající se zavazuje odevzdat kupujícímu zboží způsobem dle článku II. této smlouvy.
- 1.2. Prodávající se zavazuje dodat zboží originální, nové, nerepasované a nepoužité. Prodávající se zavazuje dodat kupujícímu zboží s odbornou péčí, v kvalitě, jež bude v souladu s touto smlouvou a v souladu s veškerou dostupnou dokumentací (poskytnutou prodávajícím) příslušnými platnými právními předpisy a technickými, kvalitativními či jinými normami, a to jak v České republice, tak i v zemi výrobce zboží.
- 1.3. Kupující prohlašuje, že stavební připravenost v době zahájení plnění dle této smlouvy je nastavena jako tzv. výchozí připravenost (dle projektové dokumentace) a bude kupujícím upravena podle konkrétních potřeb a požadavků dodávaného zboží.
- 1.4. Prodávající do 14 kalendářních dnů od podpisu této smlouvy předloží kupujícímu přesné technické parametry určující stavební připravenost pro dodávané zboží (přesné rozměry zboží, stavební připravenost pro napojení na rozvody technických zařízení budov, případně další nezbytné parametry).
- 1.5. Prodávající prohlašuje, že zboží či doklady, se kterými bude zboží dodáno, nebudou porušovat ani nebudou mít za následek porušení jakéhokoliv práva duševního vlastnictví či jiného práva třetích osob.

II.

Podmínky dodání

- 2.1 Prodávající se zavazuje předat zboží dle čl. I. Kupujícímu **do 6 týdnů** od doručení výzvy k zahájení plnění od kupujícího. Výzva k plnění bude učiněna nejpozději do 1 roku od nabytí účinnosti této smlouvy. Pokud tato výzva nebude učiněna ve lhůtě podle věty první, smlouva bez dalšího zaniká.

2.2 Místem dodání je Oblastní nemocnice Náchod a.s. O konkrétním termínu a času dodání musí prodávající informovat pověřené pracovníky kupujícího minimálně 3 pracovní dny předem. O předání zboží prodávajícím a jeho převzetí kupujícím se strany zavazují sepsat Předávací protokol, dle závazného vzoru uvedeného v příloze č. 3 této smlouvy. Předávací protokol bude vždy podepsaný pověřeným zástupcem prodávajícího a dvěma pověřenými osobami na straně kupujícího:

Pověřeným **zástupcem prodávajícího** je Ing. Stanislav Baxa, tel.: +420 702 176 220, email: stanislav.baxa@olympus.com

Pověřenými **zástupci kupujícího** jsou:

- (i) Ing. Václav Nýč, [REDACTED]
- (ii) Ing. Miroslav Michl; [REDACTED]

2.3 Za řádné předání zboží se považuje:

- a) jeho dodání na místo dodání specifikované v předchozím odstavci 2. 1. této smlouvy; a
- b) montáž, instalace, uvedení do provozu včetně ověření jeho funkčnosti, provedení všech provozních testů (zejména výchozí elektrovizí, .. atd.) a předepsaných přijímacích zkoušek, ověření deklarovaných technických parametrů, zboží musí splňovat veškeré požadavky na něj kladené právními předpisy České republiky; a
- c) instruktáž („školení“) zdravotnického personálu (dle § 61 zákona č. 268/2014 Sb., o zdravotnických prostředcích a o změně zákona č. 634/2004 Sb., o správních poplatcích, ve znění pozdějších předpisů – dále jen „zákon o ZP“); a
- d) vystavení protokolu o proškolení a protokolu opravňujícího provádět následné instruktáže zdravotnického personálu v používání zboží pro určeného pracovníka; a
- e) dodání dokladů, které jsou potřebné pro používání zboží, a které osvědčují technické požadavky na zdravotnické prostředky, jako např. návod k použití v českém jazyce (i v elektronické podobě na CD/DVD), příslušné certifikáty, a testy osvědčující, že dodávané zboží je vyrobeno v souladu s platnými bezpečnostními normami a ČSN, kopii prohlášení o shodě (CE declaration) a další dle zákona o ZP, v případě zboží se zdroji ionizujícího záření i dokumentaci dle zákona č. 263/2016 Sb., atomový zákon (dále jen „atomový zákon“) a prováděcích předpisů, zejména „rozhodnutí o povolení nakládání se zdroji ionizujícího záření, vč. zaplacených správních poplatků; a
- f) podpis Předávacího protokolu o předání a převzetí zboží pověřenými zástupci obou smluvních stran postupem dle předchozího odstavce; a
- g) ekologická likvidace obalového materiálu, v němž bylo zboží dodáno, v souladu se zákonem č. 477/2001 Sb., o obalech, v účinném znění, pokud tomu nebrání závazná ustanovení jiných právních předpisů

(vše dále též „předání zboží“).

Kupující není povinen zboží převzít, zejména pokud prodávající nedodá funkční zboží v objednaném množství nebo druhovém složení, pokud zboží nebude v předepsané kvalitě a jakosti nebo bude dodáno v poškozeném obalu, nebo prodávající nedodá doklady nutné k převzetí a řádnému užívání zboží. Nepřevzetím zboží dle tohoto odstavce není kupující v prodlení s převzetím zboží. Proávající má v takovém případě povinnost dodat bez zbytečného odkladu, nejpozději však **do 2 týdnů** ode dne, kdy kupující zboží či jeho část v souladu s touto smlouvou nepřevzal, zboží nové či dodat chybějící zboží v požadovaném množství, nebo chybějící doklady v souladu s touto smlouvou. V takovém případě se opakuje přejímací řízení v nezbytně nutném rozsahu, když povinnost prodávajícího dodat zboží je v takovém případě splněna až po jeho řádném předání. Nárok kupujícího na smluvní pokutu a náhradu škody v případě prodlení prodávajícího s dodáním zboží není tímto ustanovením dotčen.

- 2.4 Proávající odpovídá za činnost svých poddodavatelů tak, jako by plnil sám. Proávající je oprávněn použít jen ty poddodavatele, které uvedl ve své nabídce na plnění veřejné zakázky realizované touto smlouvou, nedojde-li k jejich změně v souladu s tímto odstavcem smlouvy. Změna poddodavatele, jehož prostřednictvím prodávající prokazoval svou kvalifikaci k plnění veřejné zakázky realizované touto smlouvou, je možná pouze ve výjimečných případech (nemůže-li poddodavatel v důsledku objektivně daných okolností plnit veřejnou zakázku v rozsahu, ve kterém se k jejímu plnění ve smlouvě s prodávajícím zavázal), a to se souhlasem kupujícího. Podmínkou souhlasu kupujícího se změnou tohoto poddodavatele je prokázání splnění příslušné části kvalifikace novým poddodavatelem. Změna ostatních poddodavatelů uvedených v nabídce prodávajícího je možná se souhlasem kupujícího, přičemž kupující není oprávněn souhlas se změnou těchto poddodavatelů bez závažného důvodu odeprít.
- 2.5 Proávající se zavazuje zajistit, že zboží nebude zatíženo výhradou vlastnického práva ve prospěch jakékoli třetí osoby.
- 2.6 Proávající se zavazuje odvézt z místa dodání zboží veškeré obaly a balící materiál, v nichž bylo zboží zabaleno a zajistit jejich ekologickou likvidaci v souladu s právními předpisy.
- 2.7 Proávající se zavazuje zajistit v nezbytném rozsahu úklid po provedených instalacích, montážích a jiných činnostech při dodání zboží do místa dodání, včetně případného (mokrého) očištění dotčených povrchů.
- 2.8 Proávající se zavazuje při plnění této smlouvy dodržovat veškeré interní předpisy kupujícího, jakož i podmínky pro pohyb v místě dodání zboží, se kterými bude kupujícím předem seznámen.
- 2.9 Proávající se dále zavazuje, že v rámci plnění dle této smlouvy na výzvu kupujícího poskytne k dodávanému zboží, v případě potřeby, tzv. **extra instruktáž (školení)** zdravotnického personálu (dle § 61 ZOZP), a to ve lhůtě 5 pracovních dnů od doručení této výzvy prodávajícímu. Tato výzva přitom bude učiněna nejpozději do 6 měsíců od dodání zboží.

III.

Kupní cena zboží

- 3.1 Celková kupní cena zboží činí **2 399 983,00 Kč bez 21 % DPH**, DPH činí 503 996,43 Kč, tj. 2 903 979,43 Kč **včetně DPH** (slovy: dva miliony devět set tři tisíc devět set sedmdesát devět korun českých a čtyřicet tři haléřů).
- 3.2 Kupní cena je cenou nejvýše přípustnou a nepřekročitelnou a je cenou konečnou zahrnující veškeré náklady a činnosti, k nimž je prodávající dle této smlouvy povinen, zejména dodání zboží

do místa dodání vč. dopravy, instalace (montáž) zboží, instruktáž (školení) a uvedení do provozu.

- 3.3. Kupní cena je zaplacená dnem odepsání příslušné částky ve prospěch účtu prodávajícího a pod variabilním symbolem uvedenými na faktuře.
- 3.4. Prodávající je oprávněn vyúčtovat kupní cenu na základě daňového dokladu (faktury). Daňový doklad musí být vystaven v souladu s ust. § 28 a splňovat další náležitosti vedle náležitostí dle ust. § 29 zákona č. 235/2004 Sb. o dani z přidané hodnoty (dále jen zákon o DPH), zejména pak musí obsahovat:
 - identifikaci prodávajícího a kupujícího,
 - den splatnosti,
 - označení peněžního ústavu a číslo účtu, ve prospěch kterého má být provedena platba, konstantní a variabilní symbol,
 - odvolávka na tuto smlouvu,
 - razítko a podpis osoby oprávněné k vystavení účetního dokladu,
 - soupis příloh.

Fakturu je prodávající oprávněn vystavit až po řádném předání zboží způsobem dle odstavce 2.1, resp. 2.2. této smlouvy. Součástí faktury bude vždy Předávací protokol o předání a převzetí zboží podepsaný pověřenými zástupci na straně prodávajícího a na straně kupujícího, postupem dle odstavce 2.1. této smlouvy.

- 3.5. V případě, že daňový doklad (faktura) nebude mít odpovídající náležitosti a přílohy dle předchozího odstavce, je kupující oprávněn zaslat ho ve lhůtě splatnosti zpět prodávajícímu k doplnění, aniž se tak dostane do prodlení se zaplacením. V takovém případě počíná lhůta splatnosti běžet znovu od opětovného zaslání náležitě doplněného či opraveného daňového dokladu (faktury). Daňový doklad (faktura) musí být vystaven v české měně.
- 3.6. Kupující neposkytne prodávajícímu zálohu na kupní cenu.
- 3.7. Faktura je splatná do 30 dnů ode dne jejího doručení kupujícímu na základě řádného protokolu o předání zboží podepsaného oběma smluvními stranami, a to na bankovní účet prodávajícího, uvedený na faktuře.
- 3.8. Plátce je povinen ve lhůtě pro vystavení daňového dokladu vynaložit úsilí, které po něm lze rozumně požadovat, k tomu, aby se tento daňový doklad dostal do dispozice příjemce plnění.
- 3.9. Prodávající dále prohlašuje a potvrzuje, že k datu podpisu této smlouvy není označen správcem daně za nespolehlivého plátce a současně prohlašuje a zavazuje se za to, že veškeré bankovní účty jím uváděné při smluvním styku s kupující, již byly správci daně řádně oznámeny a jsou řádně zveřejněny v Registru plátců DPH v souladu se zákonem o dani z přidané hodnoty (dále jen „spolehlivý bankovní účet“).
- 3.10. V případě, že se účet prodávajícího ukáže být jiným než spolehlivým bankovním účtem, nejedná se v případě vystavení faktury dle dohody smluvních stran o řádně vystavený daňový doklad ve smyslu této smlouvy a kupující je oprávněn takový daňový doklad odeslat zpět prodávajícímu k vystavení nového řádného dokladu.

- 3.11. Prodávající se zavazuje v případě, kdy nastane či se projeví jakákoli změna v prohlášení uvedeném v odstavci 3. 9. a/nebo nastane či se projeví jakákoli okolnost zakládající potenciální riziko ručení kupujícího za prodávajícím nezaplacenou daň ve smyslu zákona o DPH, bez zbytečného odkladu o takovéto skutečnosti písemně informovat kupujícího a dále se zavazuje zjednat co možná nejdříve nápravu tak, aby správce daně kupujícího z titulu ručení nevyzval k poskytnutí plnění za prodávajícího.
- 3.12. Smluvní strany se dohodly, že pokud nastane jakákoli okolnost zakládající riziko vzniku ručení za nezaplacenou daň prodávajícího předpokládaná zákonem o dani z přidané hodnoty, zejména že prodávající bude označen v Registru plátců DPH správcem daně jako nespolehlivý pláte či prodávající bude žádat splnění závazku na jiný než spolehlivý bankovní účet, kupující je oprávněn nikoli však povinen využít institutu zvláštního způsobu zajištění daně ve smyslu ust. § 109a zákona o dani z přidané hodnoty (či jakéhokoli jiného shodného či obdobného nahrazujícího institutu obsaženého v budoucích změnách příslušného právního předpisu) a zaplatit část svého závazku odpovídající výši daně z přidané hodnoty z konkrétního zdanitelného plnění na příslušný depozitní účet správce daně prodávajícího. Postup dle tohoto odstavce se považuje za řádné splnění závazků kupujícího uhradit sjednanou kupní cenu a souvisejících plnění dle této smlouvy.

IV.

Nebezpečí škody na zboží a vlastnické právo ke zboží

- 4.1. Vlastnické právo i nebezpečí škody na zboží přechází z prodávajícího na kupujícího okamžikem předání a převzetí zboží dle této smlouvy.

V.

Záruka za jakost a Odpovědnost za vady

- 5.1. Prodávající poskytuje na zboží a všechny jeho součásti plnou záruku po dobu **24 měsíců, případně delší záruku, stanoví-li tak právní předpisy nebo výrobce zboží.** Prodávající se zavazuje, že zboží si po dobu záruční doby zachová své vlastnosti vymezené touto smlouvou, zejména všechny vlastnosti uvedené v přílohách k této smlouvě.

Záruční doba počíná běžet ode dne podpisu Předávacího protokolu o předání a převzetí zboží pověřenými zástupci obou smluvních stran postupem dle odstavce 2. 1. této smlouvy. V případě převzetí zboží s vadami záruční doba neskončí dříve než uplynutím poskytnuté záruční doby (24 měsíců nebo delší) ode dne odstranění poslední vady zjištěné při převzetí zboží s vadami. Záruční doba se automaticky prodlužuje o dobu, která uplyne mezi uplatněním reklamace a odstraněním vady. Uvedená záruční doba se poskytuje také na práce a ty části zboží, které se stanou součástí zboží v důsledku provedení záručních oprav (tj. na vyměněné náhradní díly obalů zboží apod.).

Během záruční doby je prodávající povinen bezplatně odstranit veškeré vady, které se na zboží vyskytnou, včetně bezplatných dodávek a výměny všech náhradních dílů a součástí. Prodávající je dále povinen provádět během záruční doby bez vyzvání:

- výrobcem předepsané kontroly a prohlídky, kalibrace a validace,

- odbornou údržbu (periodické bezpečnostně technické kontroly) dle § 65 zákona o ZP,
- revize dle § 67 a 68 zákona o ZP,
- v případě zboží se zdroji ion. záření zkoušky dlouhodobé stability, dle atomového zákona,

a za tím účelem poskytnout náhradní díly a spotřební materiál nutný k provádění výše uvedených kontrol a prohlídek. Protokoly o výše uvedených prohlídkách předává prodávající pracovníkovi technického úseku kupujícího.

- 5.2. **Vadou zboží se rozumí zejména** odchylka v kvalitě dodávaného zboží nebo odchylka proti objednanému druhu, množství, vada obalu, ve kterém je zboží dodáváno a dále rovněž vada, která brání běžnému provozu zboží jako celku, či která brání provozu některé jeho samostatné části v diagnostickém či léčebném procesu a navazujících funkcí, nebo která natolik znesnadňuje užívání zboží, že jej kupující nemůže užívat obvyklým způsobem.

Záruka se však nevztahuje na vady, které byly způsobeny nesprávným nebo neoprávněným zásahem do zboží kupujícím nebo třetí osobou, které byly způsobeny vnějšími okolnostmi, jež nemají původ ve zboží, které byly způsobeny nesprávným používáním nebo údržbou, nebo které byly způsobeny jinými okolnostmi, které nelze přičítat k tíži prodávajícího a/nebo zboží. Prodávající se dále zavazuje poskytovat kupujícímu během záruční doby potřebnou uživatelskou podporu a poradenskou činnost při odstraňování vad, problémů či nefunkčností, které se na zboží vyskytnou, a to též formou telefonických či e-mailových konzultací.

- 5.3. Prodávající se zavazuje v době záruční doby provádět opravy vad zboží (zejména dle § 66 zákona o ZP) tj. uvedení zboží do stavu plné využitelnosti jeho technických parametrů, provádět dodávky všech náhradních dílů a provádět standardní vylepšení zboží dle pokynů výrobce. Prodávající se zejména zavazuje za to, že oprava bude prováděna výhradně zdravotnickými pracovníky nejméně s roční odbornou praxí a s odbornou způsobilostí nebo pracovníky nejméně s tříletou odbornou praxí v oblasti oprav dodávaného zboží nebo zdravotnického prostředku podobného druhu, nebo pracovníky osoby provádějící servis, a to s nejméně tříměsíční odbornou praxí na příslušném zboží nebo zdravotnickém prostředku podobného druhu.

5.4 Reklamacce zboží a kontakty prodávajícího:

5.4.1. Požadavek na odstranění vady zboží, která se vyskytne v záruční době, kupující uplatní u prodávajícího bez zbytečného odkladu po jejím zjištění, nejpozději poslední den záruční doby (dále jen „reklamacce“). I reklamacce učiněná kupujícím poslední den záruční doby se považuje za včas uplatněnou. V reklamaci kupující uvede popis vady nebo informaci o tom, jak se vada projevuje a způsob, jakým požaduje vadu odstranit. Kupující je oprávněn požadovat odstranění vady:

- opravou, je-li vada tímto způsobem odstranitelná, nebo
- dodáním nového plnění, je-li vada opravou neodstranitelná a jedná se vadu podstatnou, která brání v užívání věci nebo znemožňuje její užívání; nebo
- slevou z ceny vadné věci, je-li vada opravou sice neodstranitelná, avšak tato vada není podstatná a nebrání ani znemožňuje užívání věci.

V případě, že stejná vada vznikne v průběhu záruční doby na zboží nejméně podruhé nebo vzniknou-li na zboží v průběhu záruční doby více než dvě různé vady, je kupující oprávněn požadovat odstranění vady dodáním nového zboží nebo odstoupit od této

smlouvy, i když druhá stejná nebo druhá různá či poslední vada, je vada odstranitelná opravou.

- 5.4.2. Prodávající tímto oznamuje kupujícímu **následující kontaktní údaje**, na kterých je povinen přijímat **požadavky na reklamaci**: Olympus Czech Group, s.r.o., člen koncernu, Servis ZT, Evropská 176/16, 160 41 Praha 6 - Vokovice [REDACTED]
[REDACTED] Pracovní doba prodávajícího musí zahrnovat časový úsek od 8.00 hod. do 17.00 hod. v pracovních dnech. Za okamžik uplatnění reklamace se považuje okamžik odeslání emailové zprávy na výše uvedenou emailovou adresu nebo telefonický hovor na výše uvedené číslo. Prodávající nenese odpovědnost za nedostupnost telefonní linky v případě, že dojde k výpadku poskytovaných telekomunikačních služeb a prodávající tuto okolnost kupujícímu prokáže. Kupující je oprávněn k telefonické reklamaci podpůrně nahlásit nefunkčnost či jinou vadu zboží též zasláním emailové zprávy na výše uvedenou emailovou adresu.
- 5.4.3. V případě uplatnění reklamace zboží se prodávající zavazuje, že **doba nástupu servisního technika** na opravu bude maximálně **do 24 hodin** od uplatnění reklamace vůči prodávajícímu, a to do místa umístění vadného zboží. Nástup servisního technika bude ve lhůtě dle předchozí věty uskutečněn v pracovní den mezi **8.00 – 17.00 hod.** nebo **do 12.30 hod.** následujícího pracovního dne, pokud bude reklamace uplatněna v době po 17.00 do 8.00 hodin příslušného dne, nebo pokud k nahlášení dojde v mimopracovních dnech. Za pracovní hodinu se považuje hodina, která spadá do časového rozmezí od 8.00 hod. do 17.00 hod. v pracovních dnech.
- 5.4.4. Jde-li o vadu odstranitelnou a nevyžadující použití náhradních dílů, zavazuje se prodávající tuto **odstranit** a uhradit veškeré související náklady nejpozději **do 24 hodin** od nástupu servisního technika na opravu. V případě, že je nutné použití náhradních dílů, které má prodávající k dispozici, zavazuje se prodávající odstranit vadu nejpozději **do 72 hodin** od nástupu servisního technika na opravu. Pakliže je nutné dodat náhradní díly ze zahraničí, není prodávající v prodlení, odstraní-li závadu ve lhůtě **do 10 pracovních dnů** počítaných od nástupu servisního technika na opravu.
- 5.4.5. V případě, že charakter, závažnost a rozsah vady neumožní lhůtu k odstranění vady prodávajícímu splnit, může být písemně dohodnuta přiměřeně delší lhůta.
- 5.4.6. Ukáže-li se reklamovaná vada jako neodstranitelná, zavazuje se prodávající bez zbytečného odkladu o této skutečnosti informovat kupujícího a v případě, že se jedná o vadu natolik podstatnou, která brání v užívání věci nebo znemožňuje její užívání, zavazuje se prodávající dodat kupujícímu v co nejkratším termínu bezplatně **nové bezvadné zboží**, nejpozději však **do 8 týdnů** ode dne uplatnění reklamace u prodávajícího a převést vlastnické právo k tomuto novému zboží na kupujícího. Nové zboží musí splňovat veškeré požadavky kupujícího na jakost, provedení a kvalitu, jakož i další specifikace a podmínky stanovené touto smlouvou pro původně dodané zboží, při zachování totožných či lepších parametrů. V takovém případě počíná běžet na nové zboží nová záruční doba dle odstavce 5. 1. této smlouvy. Veškeré náklady na odvoz, demontáž a případnou odbornou likvidaci v souladu s příslušnými právními předpisy původně dodaného zboží a dodávku nového zboží za podmínek dle této smlouvy včetně veškerých souvisejících nákladů hradí prodávající. Prodávající se dále zavazuje k tomuto novému zboží zajistit instruktáž („školení“) zdravotnického personálu v souladu se zákonem o ZP.
- 5.4.7. I v případech, kde prodávající reklamaci neuzná, je povinen vadu odstranit – v takovém případě prodávající písemně kupujícího upozorní, že vzhledem k neuznání reklamace se v případě, že se prokáže, že se jednalo o neoprávněně reklamovanou vadu, bude

domáhat úhrady nákladů na odstranění vady od kupujícího. Pokud prodávající reklamaci neuzná, bude oprávněnost reklamace ověřena znaleckým posudkem, který obstará kupující. Bude-li reklamační tímto znaleckým posudkem označena jako oprávněná, ponese náklady na odstranění reklamované vady i znaleckého posudku prodávající, který se je zavazuje kupujícímu bez zbytečného odkladu po předložení jejich vyúčtování zaplatit. Prokáže-li se, že kupující reklamoval vadu neoprávněně, je kupující povinen uhradit prodávajícímu prokazatelně a účelně vynaložené náklady na odstranění neoprávněně reklamované vady.

- 5.4.8. Neodstraní-li prodávající reklamovanou vadu, nebo pokud prodávající odmítne vadu odstranit, je kupující oprávněn odstranit vadu na své náklady sám či prostřednictvím třetí osoby a prodávající je povinen kupujícímu uhradit náklady vynaložené na odstranění vady, a to do 21 dnů od jejich uplatnění u prodávajícího. V případech, kdy ze záručního listu vyplývá, že záruční opravy může provádět pouze autorizovaná osoba, nebo kdy neautorizovaný zásah je spojen se ztrátou práv ze záruky, smí kupující vadu odstranit pouze využitím služeb autorizované osoby.
- 5.5. Prodávající je povinen v rámci odstranění vad zboží použít pouze takové náhradní nebo montážní díly a materiál, které jsou originální nebo oficiálně doporučené (schválené) výrobcem zboží, nedohodnou-li se strany výslovně jinak.
- 5.6. Další práva kupujícího vyplývající ze záruky za jakost dle obecných právních předpisů, zejména §§ 2113 a násl. občanského zákoníku nejsou ujednáními této smlouvy dotčena ani omezena.
- 5.7. Další práva kupujícího z vadného plnění dle obecných právních předpisů, zejména §§ 2099 a násl. občanského zákoníku nejsou ujednáními této smlouvy dotčena ani omezena.

VI.

Ostatní práva a povinnosti stran smlouvy

- 6.1. Prodávající se zavazuje zajistit po dobu **osmi (8) let** po uplynutí záruční doby **dostupnost náhradních dílů zboží** pro území České republiky. Závazek spočívá v tom, že prodávající předloží kupujícímu do 1 (jednoho) měsíce od doručení žádosti informací, kde jsou v České republice veškeré náhradní díly pro řádnou opravu nebo jiné odstranění vady nebo poškození zboží dostupné. Za tuto dostupnost náhradních dílů (dostupný náhradní díl) se zejména nepovažuje:
- a) pokud náhradní díl bude možné pořídit pouze výrobou konkrétního jednotlivého náhradního dílu provedenou na zakázku,
 - b) pokud bude možné dodat náhradní díl pouze za cenu, která bude převyšovat obvyklou hodnotu tohoto náhradního dílu, příp. obvyklou hodnotu náhradního dílu daného druhu, stanovenou znaleckým posudkem o více jak 10 %, a/nebo
 - c) pokud od vyslovení požadavku kupujícího bude možné dodat kupujícímu tento náhradní díl pouze ve lhůtě převyšující 30 dní.
- 6.2. Prodávající se zavazuje k náhradě veškeré újmy způsobené vadou zboží, a to včetně případné újmy na zdraví, životě či majetku osob.
- 6.3. Prodávající se zavazuje zabezpečit i veškerá bezpečnostní opatření na ochranu osob a majetku v areálu kupujícího, jsou-li dotčeny dodáním zboží prodávajícího.
- 6.4. Prodávající odpovídá za veškeré újmy způsobené kupujícímu či třetím osobám prodávajícím při plnění této smlouvy a zavazuje se je nahradit.

- 6.5. Prodávající je povinen k náhradě újmy způsobené činnostmi svých poddodavatelů.
- 6.6. Prodávající je povinen k náhradě újmy způsobené okolnostmi, které mají důvod v povaze strojů nebo jiných věcí, které prodávající použil.
- 6.7. **Pojištění:** Prodávající prohlašuje, že má sjednáno pojištění odpovědnosti za škodu způsobenou svou činností kupujícímu nebo třetím osobám s minimální pojistnou částkou ve výši 1.000.000 Kč na jednu pojistnou událost a zavazuje se, že bude takto pojištěn po celou dobu trvání této smlouvy.

Prodávající prohlašuje, že má uzavřeno pojištění odpovědnosti za škodu způsobenou v souvislosti s dodávkou zboží s minimální pojistnou částkou ve výši 15.000.000 Kč na jednu pojistnou událost a zavazuje se, že bude takto pojištěn po celou dobu trvání této smlouvy.

Potvrzení o těchto pojištěních prodávající předkládá do pěti kalendářních dnů od doručení výzvy kupujícího k plnění. Prodávající se tato pojištění zavazuje udržovat v platnosti až do skončení záruční doby na zboží a v této době je povinen na výzvu kupujícího předložit do 5 kalendářních dnů doklad o platnosti a rozsahu pojištění.

- 6.8. Prodávající je povinen uchovávat veškerou dokumentaci související s realizací předmětu smlouvy včetně účetních dokladů minimálně po dobu 10 let od podpisu smlouvy. Pokud je v českých právních předpisech stanovena lhůta delší, bude použita tato delší lhůta.
- 6.9. Prodávající je jako osoba povinná dle § 2 písm. e) zákona č. 320/2001 Sb., o finanční kontrole ve veřejné správě, spolupůsobit při výkonu finanční kontroly, mj. umožnit řídicímu orgánu přístup i k těm částem nabídek, smluv a souvisejících dokumentů, které podléhají ochraně podle zvláštních právních předpisů (např. obchodní tajemství, utajované skutečnosti), a to za předpokladu, že budou splněny požadavky kladené právními předpisy (např. zákon č. 255/2012 Sb., kontrolní řád).

VII.

Sankce

- 7.1. Prodávající je v případě prodlení se splněním povinnosti dodat zboží řádně a včas povinen zaplatit kupujícímu smluvní pokutu ve výši 0,2 % z celkové kupní ceny zboží včetně DPH, a to za každý i započatý den prodlení.
- 7.2. Prodávající je povinen v případě prodlení s plněním ve lhůtách stanovených v odstavcích 5.4.3. této smlouvy zaplatit kupujícímu smluvní pokutu ve výši 5.000 Kč za každý i započatý den prodlení.
- 7.3. Prodávající je povinen zaplatit kupujícímu smluvní pokutu ve výši 5.000 Kč za každý započatý den, o který bude překročena lhůta dle odstavce 5.4.4. této smlouvy. V případě souběhu smluvní pokuty za prodlení s termínem pro odstranění vady s jinou smluvní pokutou dle této smlouvy se bude od okamžiku, kdy nastal tento souběh, uplatňovat dále již pouze smluvní pokuta za prodlení s termínem odstranění závady.
- 7.4. Prodávající je povinen zaplatit kupujícímu smluvní pokutu ve výši 5.000 Kč za každý i započatý den prodlení s předložením platného dokladu o pojištění od výzvy kupujícího dle odstavce 6. 7. této smlouvy.

- 7.5. Prodávající je povinen zaplatit kupujícímu smluvní pokutu ve výši 5.000 Kč za každý i započatý den prodlení s plněním ve lhůtě dle článku 2.9 této smlouvy.
- 7.6. Prodávající je povinen zaplatit kupujícímu jednorázovou smluvní pokutu ve výši 5.000 Kč v případě, že poruší povinnost uvedenou v článku 2.7 této smlouvy.
- 7.7. Prodávající je povinen zaplatit kupujícímu jednorázovou smluvní pokutu ve výši 5.000 Kč ukáže-li se jakékoli jeho prohlášení v této smlouvě jako nepravdivé.
- 7.8. Smluvní pokuta za každý jednotlivý případ porušení zákazu kouření a požívání alkoholických nápojů nebo jiných omamných a psychotropních látek v místě dodání činí 10.000 Kč.
- 7.9. Ujednání o smluvní pokutě nemá vliv na právo kupujícího požadovat náhradu škody, a to náhradu škody v plném rozsahu vedle smluvní pokuty. Za škodu se považuje i úplata, kterou kupující uhradil třetí osobě za provedení činností (např. vyšetření), které kupující nemohl provést. Splatnost smluvní pokuty se sjednává ve lhůtě 14 dnů ode dne doručení výzvy kupujícího k její úhradě.
- 7.10. Kupující se zavazuje, pro případ s úhradou jakékoliv oprávněně vyfakturované částky uhradit prodávajícímu zákonný úrok z prodlení z dlužné částky, za každý započatý den prodlení s úhradou dlužné částky.

VIII.

Platnost a účinnost smlouvy

- 8.1. Tato smlouva nabývá platnosti dnem jejího podpisu oběma smluvními stranami a účinnosti dnem jejího zveřejnění v registru smluv.
- 8.2. Smluvní strany berou na vědomí, že tato smlouva bude v souladu s platnou právní úpravou uveřejněna v registru smluv vedeným Ministerstvem vnitra, když smluvní strany se zveřejněním této smlouvy v registru smluv výslovně souhlasí. Smluvní strany prohlašují, že tato smlouva neobsahuje obchodní tajemství a nedopadají na ni ani jiné výjimky, pro které by tato smlouva, či její část, nemohly být v registru smluv uveřejněny. Uveřejnění této smlouvy v registru smluv se zavazuje zajistit kupující, když tuto smlouvu se zavazuje uveřejnit bez zbytečného odkladu po jejím podpisu.

IX.

Ukončení smlouvy

- 9.1. Kupující je oprávněn od této smlouvy či její části odstoupit vedle případů sjednaných v této smlouvě (zejména dle odstavce 5.4.1. této smlouvy) a důvodů stanovených v zákoně pokud:
 - a) je prodávající v prodlení s dodáním zboží či jeho části po dobu delší než **15 kalendářní dnů**;
 - b) je prodávající v prodlení s plněním jakékoli jiné povinnosti či závazku plynoucího z této smlouvy delším než **15 kalendářní dnů** (mezní prodlení), a toto prodlení neodstraní a následky nenapraví ani v přiměřené lhůtě určené kupujícím po uplynutí mezního prodlení v písemné výzvě k nápravě;

- c) se ukáže jako nepravdivé prohlášení prodávajícího uvedené v odstavci 6.7. této smlouvy, nebo pojištění prodávajícího pozbude platnosti;
 - d) bude vůči prodávajícímu zahájeno insolvenční řízení nebo jiné obdobné řízení;
 - e) bude vůči prodávajícímu zahájené exekuční řízení či řízení o výkon rozhodnutí nebo řízení k vymožení částky uložené správním orgánem, včetně příslušného finančního úřadu; nebo
 - f) prodávající rozhodne o vstupu do likvidace nebo o jeho vstupu do likvidace bude rozhodnuto soudem.
- 9.2. Prodávající je oprávněn od této smlouvy odstoupit pouze v případě, že kupující bude v prodlení se zaplacením po právu vyfakturované kupní ceny zboží či její části nejméně po dobu 30 kalendářních dnů, kupující byl na toto své prodlení po uplynutí lhůty 30 kalendářních dnů písemně upozorněn a k úhradě nedošlo ani do 10 kalendářních dnů ode dne, kdy kupující obdržel písemnou výzvu prodávajícího k úhradě.
- 9.3. Odstoupení od této smlouvy musí být písemné a musí být doručeno druhé smluvní straně. Závazky z této smlouvy se ruší ke dni doručení odstoupení druhé smluvní straně. V takovém případě jsou strany povinny provést vypořádání a vrátit si vše, co podle této smlouvy od druhé smluvní strany dostaly, přičemž je na kupujícím, zda poskytnuté zboží dle této smlouvy prodávajícímu vrátí, nebo si jej ponechá. Ponechá-li si kupující zboží poskytnuté dle této smlouvy nebo jen jeho část, není prodávající povinen vracet kupní cenu či její odpovídající část. Odstoupením od smlouvy však není dotčen nárok na náhradu újmy nebo smluvní pokuty dle této smlouvy.

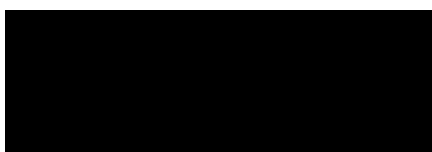
X.

Zvláštní ustanovení

- 10.1. Není-li výše v této smlouvě sjednáno jinak, tuto smlouvu lze měnit nebo zrušit pouze písemnou dohodou (dodatkem) smluvních stran, avšak vždy za podmínek stanovených ZZVZ, zejména ustanovením § 222. Změna smlouvy jinou formou než písemnou formou se nepřipouští, a to s výjimkou změny pověřené osoby z této smlouvy. Změnu pověřených osob ze smlouvy je příslušná smluvní strana oprávněna provést jejich prokazatelným sdělením druhé smluvní straně.
- 10.2. Pokud není sjednáno ve smlouvě něco jiného, řídí se práva a povinnosti smluvních stran českým právním řádem, zejména zákonem č. 89/2012 Sb., občanským zákoníkem. Smluvní strany výslovně sjednávají, že vylučují jakékoliv použití a aplikaci Úmluvy OSN o smlouvách o mezinárodní koupi zboží, pokud by se jinak vzhledem k charakteru smluvních stran aplikovala.
- 10.3. Prodávající na sebe přebírá nebezpečí změny okolností dle § 1765 zák. č. 89/2012 Sb., občanského zákoníku, a nebude se domáhat obnovení jednání o smlouvě, ani pokud by došlo ke změně okolností tak podstatné, že změna založí v právech a povinnostech stran zvlášť hrubý nepoměr znevýhodněním jedné z nich buď neúměrným zvýšením nákladů plnění, anebo neúměrným snížením hodnoty předmětu plnění.
- 10.4. Prodávající není oprávněn postoupit jakoukoliv svoji pohledávku, a to ani část pohledávky za kupujícím, která vznikne na základě a/nebo v souvislosti s touto smlouvou, ani k ní zřídit smluvní zástavní právo, ani postoupit svoje smluvní postavení z této smlouvy na třetí osobu.

- 10.5. Smluvní strany sjednávají, že prodávající není oprávněn započíst si jakoukoliv svoji peněžitou pohledávku za kupujícím, a to ani část své pohledávky, včetně pohledávek získaných postoupením, vůči jakékoliv peněžité pohledávce kupujícího za prodávajícím.
- 10.6. V případě, že některé ustanovení této smlouvy je nebo se stane neúčinné, zůstávají ostatní ustanovení této smlouvy účinná. Strany se zavazují nahradit neúčinné ustanovení této smlouvy ustanovením jiným, účinným, které svým obsahem a smyslem odpovídá nejlépe obsahu a smyslu ustanovení původního, neúčinného.
- 10.7. Doručení úkonů podle této smlouvy proběhne elektronicky, osobně oproti podpisu případně doporučenou poštou. Zásilací adresy odpovídají adresám v záhlaví této smlouvy. Zásilací adresa může být jednostranně písemným oznámením příslušné smluvní strany změněna s účinky od dne doručení takového písemného oznámení. Zásilka se považuje za doručenou též v případě, jestliže adresát odmítne zásilku převzít nebo ji nevyzvedne ve lhůtě stanovené držitelem poštovní licence. V takovém případě se za den doručení považuje první den uložení zásilky u provozovatele poštovní licence.
- 10.8. Smluvní strany se zavazují, že jakékoliv spory vyplývající z této smlouvy budou řešit nejprve smírně. Za tím účelem se zejména zavazují podávat si bezodkladně jakákoliv vysvětlení nejasností a v případě potřeby se setkat za účelem smírného urovnání sporu. Pokud by nevedla smírná jednání k vyřešení sporu, smluvní strany výslovně sjednávají mezinárodní příslušnost českých soudů, když všechny spory vznikající z této smlouvy a v souvislosti s ní budou rozhodovány s konečnou platností u obecných soudů České republiky dle sídla kupujícího v době zahájení soudního řízení.
- 10.9. Tato smlouva je v souladu § 211 odst. 3 zákona č. 134/2016 Sb. o zadávání veřejných zakázek ve znění pozdějších předpisů ve spojení se zákonem č. 300/2008 Sb. o elektronických úkonech a autorizované konverzi dokumentů, ve znění pozdějších předpisů, **uzavřena elektronicky.**
- 10.10. Smluvní strany prohlašují, že tato smlouva byla uzavřena vážně a svobodně, a že je jim znám význam jednotlivých ustanovení této smlouvy. Na důkaz svého souhlasu s obsahem, jak je výše uvedeno, připojují své zaručené elektronické podpisy.
- 10.11. Nedílnou součástí této smlouvy jsou tyto přílohy:
- Příloha č. 1 – Technická specifikace;
- Příloha č. 2 – Tabulka plnění minimálních požadavků;
- Příloha č. 3 - Závazný vzor Předávacího protokolu.

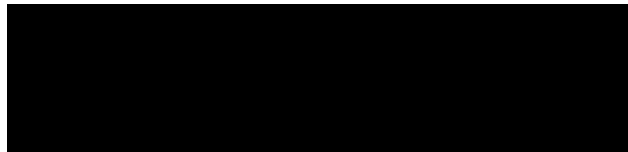
Za kupujícího



Mgr. Martin Červíček

Hejtman Královéhradeckého kraje

Za prodávajícího



Radek Šubotník

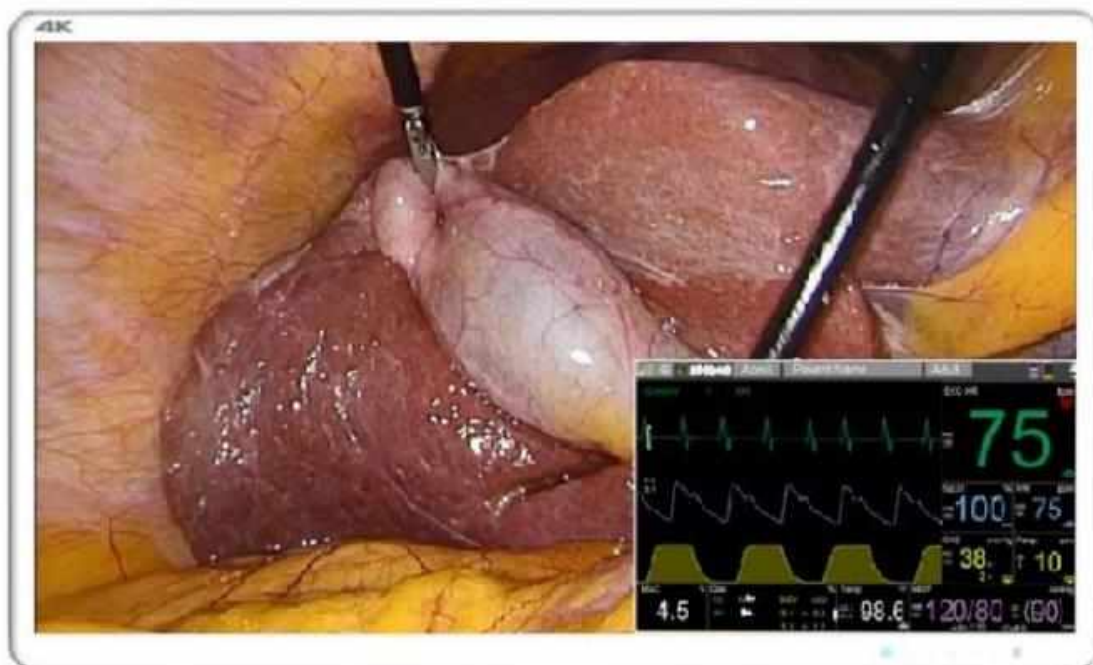
prokurista

Ing. Ivo Lukeš

prokurista

Technická specifikace: Artroskopická sestava

Hlavní monitor Embitron MTB-1010.32.1



- úhlopříčka 32“, certifikace MDE
- 4K UHD rozlišení obrazu min. 3840 x 2160
- umístění monitoru na přístrojovém vozíku na pohyblivém kloubovém rameni

Kamerová jednotka s integrovaným 4LED světelným zdrojem Olympus OTV-S200



- Medicínský atest
- Integrované záznamové zařízení - archivace fotodokumentace pomocí USB rozhraní
- Video dokumentace pomocí externího zařízení
- Ovládání kamerové jednotky dotykovým displejem
- Zobrazovací systém – vysoké rozlišení obrazu díky integrované funkci a algoritmu automatického digitálního upscale výstupního obrazového signálu až na 4K dle typu připojeného monitoru
- Integrovaná funkce NBI - úzkopásmové selektivní barevné zobrazování, osvětluje objekt přes filtry úzkými výřezy červené, zelené a modré (R/G/B) části spektra. Tak je získán reálný obraz s dobře odlišenými úrovněmi sliznice a zvýšeným kontrastem sliznice vůči níže ležící cévní síti. Tímto je možno výrazně lépe odhalit zánětlivé choroby sliznice, novotvarové léze apod.
- Integrovaný modul pro možnost podpory fluorescenční diagnostiky pomocí ICG kontrastu
- Nastavení vyvážení bílé automaticky, ručně přes čelní panel nebo nastavením z tlačítka videoendoskopu
- Digitální zoom až 1,5x nastavitelný ve 3 stupních
- Výstupy - 2x DVI-D, 2x HD-SDI, 1x Y/C
- Možnost rotace obrazu o 180° a vertikálního a horizontálního zrcadlení obrazu
- Prostor pro uložení až 20 jednotlivých předvoleb s paměťovým back-upem
- Předvolba nastavení až 50 údajů patientských dat s paměťovým back-upem
- Možnost ovládání nastavení ve sterilním prostředí pomocí 3 programovatelných tlačítek na kamerové hlavě a přes čelní panel, příp. připojitelnou klávesnicí
- Možnost záznamu a zmrazení obrazu ve spolupráci se záznamovým zařízením
- Nastavitelný kontrast
- Integrovaný 4LED zdroj studeného světla
- 4 LED lampy
- Výkon 4LED světelného zdroje odpovídající výkonu 300 W xenonu
- Životnost LED lampy min. 10 000 hod.

- Aktivní automatické řízení intenzity osvětlení kamerovou jednotkou dle světlených podmínek operačního pole
- Možnost manuálního nastavení intenzity osvětlení
- Paměťový back-up systému pro automatické ukládání uživatelských nastavení systému

Full HD kamerová hlava Olympus CH-S200-XZ-EA



- 3CMOS čip, medicínský atest
- Uchycení standardních optik různých výrobců pomocí očníkového adaptéru
- Jedním z pracovních režimů je funkce zobrazení IR fluorescenční diagnostiky pomocí ICG kontrastu
- Jedním z pracovních režimů je funkce úzkopásmového selektivního barevného zobrazování (tzv. NBI)
- Autoklávovatelná v parním autoklávu (134°C)
- 2x optický zoom
- Motorické ovládání zoomu a ostření (tzv. power-zoom a power-focus) pomocí ovládacích tlačítek na kamerové hlavě
- 3 programovatelná ovládací tlačítka umístěná na kamerové hlavě pro ovládání všech funkcí kamerové jednotky
- Váha 295 g

Full HD záznamové zařízení



- Medical grade zařízení
- 2D/3D FullHD záznamové zařízení s ovládáním foto/video z kamerového hlavy
- Ovládání přes dotykové rozhraní 21“ monitoru
- Možnost ovládání přes PC, iPhone nebo iPad (volitelně)
- Možnost přímého ukládání záznamů z připojeného iPad či iPhone
- Min. požadavky PC - Windows 10, Intel Core i5, 8 GB RAM, 1TB SSD
- V případě nedostatku úložného prostoru na integrovaném disku přístroj automaticky promazává nejstarší záznamy
- Možnost aktivace/deaktivace šifrování vestavěného disku popřípadě připojeného USB
- Obrazové výstupy: DVI, VGA, DP,

- Obrazový vstup: HD-SDI, HDMI, S-video
- Export obrazových záznamů na USB externí paměťové médium ve formátech spustitelných v počítači (volitelně s nebo bez patientských dat)
- Kompatibilní s DICOM 3.0 vč. worklist
- Automatické načítání pacientů z NIS pomocí worklist/DICOM
- Automatické odesílání snímků do PACS/DICOM
- Zadávání dat a ovládání pomocí klávesnice nebo worklist
- Záznam videa ve formátu Full HD až 1080p MPEG4
- Záznam statických snímků ve vysokém rozlišení 1920x1080 16:9 JPEG

- Zabezpečení proti ztrátě dat při náhodném vypnutí (např. výpadek el. energie) možné realizovat externí UPS (Medical Grade)
- Možnost simultánního záznamu až 2 zdrojů video signálu
- Možnost porovnávání záznamů / snímků
- Plně certifikováno dle GDPR
- Ovládání z tlačítek endoskopu či připojeným dvoupedálem s optickou signalizací
- Možnost externí vizuální signalizace aktivního záznamu
- Umístění v přístrojovém vozíku artroskopické sestavy

Přístrojový vozík Olympus WM-NP3



- přístrojový endoskopický **WM-NP3** vozík určený pro umístění přístrojového vybavení
- je vybaven izolačním transformátorem, přepětovou ochranou elektrických zásuvek 230 V, kloubovým pohyblivým a výškově nastavitelným držákem LCD monitoru, infuzním stojanem a manipulačními madly
- speciální povrchová úprava laku – tzv. antistatický matový lak
- 4 kolečka (2 z nich brzděná, s aretací)
- Police výškově nastavitelné pro umístění i dalších přístrojů
- integrovaná příprava elektroinstalace
- součástí nabídky jsou i potřebné uzemňovací kabely
- centrální zapínání / vypínání všech nainstalovaných zařízení

24k[®]

Vysokovýkonná Briliantně kontrolovaná

Vaše volba ... 24k[®] poskytuje vynikající výkon



 **CONMED**[™]
L I N V A T E C

VYSOKÁ VÝKONNOST POŽADOVÁNA

Pumpa 24k[®] nabízí vysokou výkonnost vlastními funkcemi a flexibilními funkcemi, které vám usnadní dokončit práci.

- › Nezávislé řízení tlaku a průtoku umožňuje pumpě 24k[®] udržovat spoj bez nečistot i při nižším nastavení tlaku.
- › Nezávislé ovládání rotoru umožňuje, aby pumpa 24k fungovala jako jednoduchá pumpa pouze pro přítok nebo jako kompletní systém řízení tekutin pro artroskopii.
- › Čtyři předvolby - koleno, rameno, malý kloub a kyčel zjednodušují nastavení pumpy.
- › Režim Custom Wave v přednastavení kolena pro vynikající pročištění kloubů i při použití pouzdra optiky s dvojitým kohoutem.
- › Jednoduché intuitivní nastavení hadiček. Zavěste kazety, nasadte vaky, naplňte a začněte.
- › Nezávislý senzor shaveru umožňuje pumpě 24k ovládat odsávání s jakýmkoli shaverem ConMed Linvatec nebo konkurenčními shavery.
- › Plně autoklávovatelné multifunkční dálkové ovládání umožňuje kompletní kontrolu pumpy.



Vysoké odsávání - vyšší průtok - wave režim - kompenzátor
průtoku shaverem - výkon TIPS - výkon Clearfield

VYSOKÁ VÝKONNOST DODÁNA...



24k[®] INFORMACE K OBJEDNÁNÍ PUMPY

Cat. No.	Description
24k	24k [®] Pumpa
24k900	24k Shaver Senzor
24k191	24k Shaver Senzor prodloužený kabel
C8115	24k ovladač
24k100	24k irigační/Shaver odsávací set hadic
24kTIPS	24k TIPS set hadic
10k100	10k [®] Arthroscopický set hadic <i>(pro nízké pouze)</i>
10k100D	10k Arthroscopický set hadic pro Dyonics
10k150	10k Arthroscopický set hadic s odsáváním
10k500	10k Laparoscopický set hadic
10k505	10k Laparoscopický set hadic se sondou
10k600	Eco-Flow [™] denní hadicový set <i>(pouze s 10k605)</i>
10k605	Eco-Flow [™] jednorázový patientský hadicový set <i>(pouze s 10k600)</i>
C7104	AC napájecí kabel 115VAC
C7105	AC napájecí kabel 230 VAC

ConMed Linvatec systém řízení tekutin

11311 Concept Boulevard
Largo, Florida 33773-4908

Local 727-392-6464
Toll Free 800-237-0169

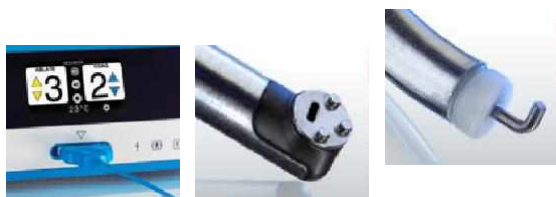
Website www.linvatec.com
Email customer_service@linvatec.com



Edge[®]

Bipolární artroskopický VF systém

Funkčnost a jednoduchost jsou významnými vlastnostmi bipolárního artroskopického VF systému SPOLEČNOSTI CONMED. Zařízení má mnoho jedinečných výhod pro chirurgy, poskytovatele zdravotní péče a pacienty, které léčí.



CRYSTALVIEW- PRO
SYSTÉM PRO SPRÁVU
KAPALIN



LANZA-
SPECIÁLNÍ KUŽELOVÉ
CEP



TRUSHOT. S Y-KNOT
M. FIXACE KLOUBU



Chcete-li se dozvědět více o těchto a dalších inovativních produktech, zavolejte na číslo 1-866-4CONMED nebo navštivte webovou stránku www.CONMED.com.



BIPOLÁRNÍ
ARTROSKOPICKÝ VF
SYSTÉM EDGE®



KARTA EDGE®

Pro ablaci, má CONMED Edge®

Zeptali jsme se chirurgů, jaký ablační systém potřebují, a odpověď byla jasná: vyšší výkon, odsávání a jednoduchost s menším počtem sond, méně časté ucpávání a menší složitost. Systém, který funguje efektivně, účinně, bezpečně a spolehlivě – něco lepšího. To je důvod, proč jsme vytvořili Edge®.

Konstrukce elektrodového systému Edge® se liší od všech v současnosti existujících systémů. Výkon elektrody jsme posunuli na „maximum“, abychom umožnili vytvoření stabilního plazmového pole.

Systém Edge® nabízí široké možnosti funkčních výhod, od optimalizovaného nastavení výkonu až po společné sledování teploty. Tyto funkce umožňují zařízení Edge® poskytovat efektivní a účinný funkci ablace.

Pokud jde o ablaci, má CONMED Edge®



30° sonda
Pro výkony na
končetinách a
malých kloubech



**50° sonda s
odsáváním**
pro výkony na
kolenech a
kyčlích



**90° sonda s
odsáváním**
pro výkony na
ramenou a
kyčlích

BIPOLÁRNÍ
ARTROSKOPICKÝ
VF SYSTÉM
EDGE®

Sondy s prodlouženou délkou pro kyčelní Artroskopii

Sondy Edge® 50° a 90° jsou k dispozici v prodloužené 18 cm délce, která poskytuje pohodlný přístup k procedurám kyčlí.



30° sonda
8,5cm pro končetiny a zákroky malých kloubů



50° sonda s odsáváním
13 cm pro zákroky na kolene



90° sonda s odsáváním
13 cm pro zákroky na rameni



50° sonda s odsáváním
18 cm pro zákroky na kyčli



90° sonda s odsáváním
18 cm pro zákroky na kyčli

90° sonda

Pro zákroky na rameně,
koleně a s prodlouženou
délkou pro kyčle

Přední část
elektrody slouží k
rychlému
odstranění objemné
tkáně

Pro přesnost
použijte okraj
elektrody na
doladění a
jemné tvarování

BIPOLÁRNÍ
ARTROSKOPICKÝ
VF SYSTÉM EDGE®



BEZDRÁTOVÝ NOŽNÍ
PEDÁL

Pro vysokou funkčnost

má CONMED Edge®

Rychlejší ablace objemné tkáně s menším rizikem

Jedinečná jednodílná elektroda, která zabraňuje degradaci sondy, umožňuje bipolárnímu artroskopickému VF systému Edge® bezpečně používat větší výkon. Tím vzniká silnější a stabilnější plazmové pole, které má podle zkušeností nižší riziko degradace sondy.

Lepší vizualizace

Silné a stabilní plazmové pole účinně a účinně odstraňuje bubliny a tkáňové nečistoty, které mohou narušit zorné pole chirurga.

Bezdrátový nožní pedál s dvojitou resekcí/ablací

Nový dvojitý bezdrátový nožní pedál CONMED kombinuje jak resekci, tak ablací do jednoho nožního pedálu. Tento pedál je navržen tak, aby šetřil místo na operačním sále a poskytl operatérovi a personálu pouze jeden pedál pro použití, údržbu a čištění.

Přijímače pro příslušný shaver a systém Edge® poskytují spolehlivé bezdrátové připojení. Aktualizovaný software umožňuje měnit baterie AA pouze každých 3-6 měsíců.

Bezpečnost: Monitorování teploty uvnitř kloubu v reálném čase

Pro klid chirurgů mají všechny bipolární sondy Edge® sledování teploty v reálném čase s flexibilitou pro nastavení měření teploty a upozornění na teplotu nebo pro případy, které nevyžadují monitorování teploty tuto funkci vypnout. Sonda s rozsahem 30° je první speciální sonda pro malý kloub, která umožňuje sledování teploty.

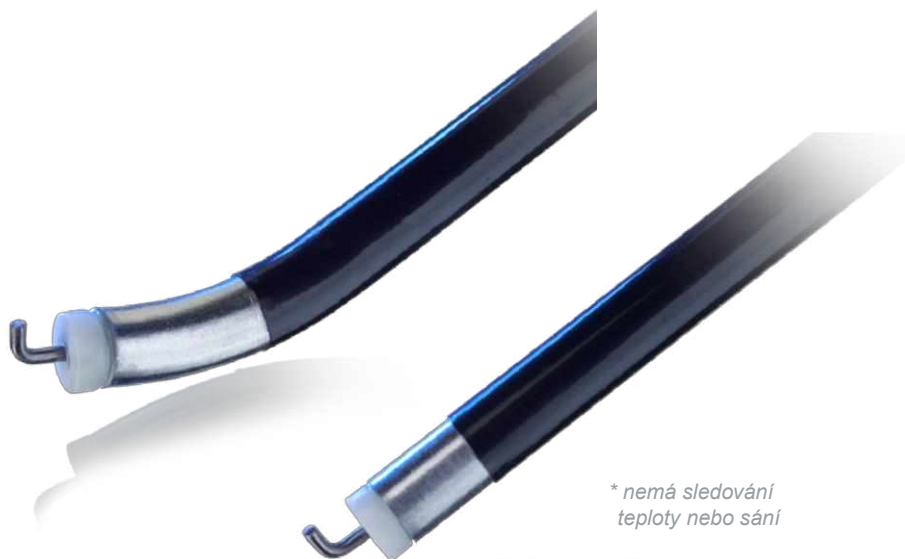


MONITOROVÁNÍ
INTRAARTIKULÁRNÍ
TEPLoty V
REÁLNÉM ČASE

Sondy s háčkem Edge®

Sondy s háčkem EDGE® společnosti CONMED jsou speciálně navrženy pro boční uvolnění v koleni.

- AES-HK20* (sonda s 20° háčkem)
- AES-HK00* (sonda s přímým háčkem)



* nemá sledování
teploty nebo sání

Odstranění objemové tkáně a řezu pomocí jedné univerzální sondy

Mnoho dalších systémů vyžaduje více sond, aby bylo možné provádět to, co můžete udělat s jednou sondou systému Edge®. Univerzální provedení je určeno pro ablaci většího objemu měkké tkáně ablací povrchem elektrody nebo plazmové vrstvy, stejně jako jemné vyladění řezů okrajem elektrody nebo plazmové vrstvy. To poskytuje výhodu pro jemnou práci na menisku, aniž by bylo nutné měnit sondy. Díky prodloužené délce 18 cm na 50° a 90° sondách jsme vytvořili řešení pro zákroky na kyčli.

Sondy s prodlouženou životností

Sondy Edge® jsou z wolframu, materiálu, který je známý pro elektrickou vodivost, odolností proti opotřebení a biokompatibilitu. Konstrukce elektrod z jednoho kusu prakticky eliminuje u sond Edge® možnost eroze a oddělení materiálu z elektrod během používání 2.

Sonda s
prodlouženou
délkou 50°
pro zákroky na kyčli

BIPOLÁRNÍ
ARTROSKOPICKÝ
VF SYSTÉM EDGE®



OPTIMALIZOVANÉ
ÚROVNĚ VÝKONU

Pro jednoduchost a bezpečnost, má CONMED Edge®

Optimalizovaná nastavení výkonu pro optimální použití a jednoduchost

Zatímco jiné systémy používají nastavení výkonu v 9 úrovních, která vyžadují složité nastavení pomocí grafů pro určení, jaká nastavení a sondy jsou potřeba pro daný postup, detekuje generátor Edge® po vložení automaticky bipolární sondu a optimalizuje úroveň výkonu na základě velikosti elektrody tak, aby efektivně a účinně generoval dostatečnou a stabilní plazmatickou vrstvu.

Univerzální pro monopolární i bipolární aplikace

Systém Edge® poskytuje univerzální nástroj pro zařízení, protože umožňuje použít monopolární i bipolární funkce v jednom systému.

Jednoduchý a snadno použitelný design

Díky intuitivnímu rozhraní dotykové obrazovky, optimalizovanému nastavení výkonu, pěti všestranným sondám a automatickému nastavení úrovně výkonu je systém Edge® navržen tak, aby zlepšil efektivitu práce na operačním sále. Tato jednoduchost usnadňuje chirurgům a pracovníkům operačního sálu tým, že eliminuje dohady a komplikace vznikající při použití jiných ablačních systémů.

Bezpečnost: Automatická detekce rozsahu

Když systém zjistí přítomnost objektu s velmi nízkou impedancí, jako je artroskop, je průtok energie automaticky zastaven, dokud nebude sonda v bezpečné vzdálenosti od detekovaného objektu. Tato funkce je v souladu s nejnovějšími normami třetího vydání normy IEC 60601.

Pro úsporu nákladů,

má CONMED Edge®

KONSOLIDUJTE inventář jednorázových sond jen na 4 skladové jednotky

Systémy ostatních výrobců mohou mít až 12 různých sond s rozsahem 90° a 50 různých skladových jednotek, potřebuje systém Edge® společnosti CONMED pro provádění většiny velkoobjemových ortopedických zákroků pouze čtyři sondy. Tím se snižují náklady na udržování nepotřebných sond na skladě, čas spojený s jejich objednáváním a organizací a další prostor, který zabírají v úložných místnostech.

ZÍSKEJTE ODMĚNY

Při nákupu jednorázových položek můžete získat kredit

Když podepíšete novou smlouvu Advantage Rewards® pro jednorázové produkty CONMED, vrátíme vám procento jako kredit, který lze použít na jakýkoli nákup investičního vybavení nebo servisní smlouvu v našem širokém portfoliu.

Nyní si od jednoho dodavatele zajistíte veškerý svůj kapitál pro resekci při artroskopii

Navíc kromě systému Edge® poskytuje CONMED všechny vaše artroskopické kapitálové potřeby včetně resekce, tekutin, poháněných nástrojů a videa – eliminuje náklady a potíže při obchodování s více dodavateli.

Podívejte se na naše kompletní portfolio na adrese www.CONMED.com/Orthopedics

*Chcete-li ZÍSKAT CENOVOU NABÍDKU, obraťte se na místního OBCHODNÍHO zástupce SPOLEČNOSTI CONMED na adrese **1-866-4CONMED** nebo NAVŠTIVTE webovou stránku www.CONMED.com, kde získáte další informace.*

BIPOLÁRNÍ
ARTROSKOPICKÝ
VF SYSTÉM EDGE®

Sonda 30°
pro zákroky na
končetinách a
malých kloubech



Pro ablaci,
má CONMED Edge®

Informace pro objednávku:

Popis	Množství	Katalogové číslo
Bipolární artroskopický systém Edge®		
Přístroj a příslušenství		
Artroskopický generátor energie	1	AES-1
Bezdrátový nožní pedál ablace/resekce	1	W2000D
Artroskopické energetické nožní ovládání	1	AES-FC
Artroskopické energetické bezdrátové nožní ovládání	1	AES-WFC
Rozšíření artroskopického energetického nožního ovládání	1	AES-FCE
Napájecí kabel 110 v, 10 stop	1	C7104
Napájecí kabel 220 v, 10 stop	1	7105
Artroskopické bipolární sondy Edge®		
Artroskopická energetická 90° sonda s odsáváním	1	AES-90SN
Artroskopická energetická 50° sonda s odsáváním	1	AES-50S
Artroskopická energetická sonda 30°	1	AES-30
Artroskopická energetická 50° sonda s odsáváním, prodloužená délka	1	AES-50SL
Artroskopická energetická 90° sonda s odsáváním, prodloužená délka	1	AES-90SL
Artroskopická energetická sonda s přímým háčkem	1	AES-HK00
Artroskopická energetická, 20° sonda s háčkem	1	AES-HK20

CONMED Corporation
525 French Road, Utica, NY13502

Zdarma jen USA:
1-866-4CONMED
Mezinárodní:
727-214-3000
www.CONMED.com

D4000™

Artroskopický resekční systém

Vlastnosti a výhody

*Nová generace poháněných nástrojových konzolí ConMed pro artroskopickou resekci D4000 má **NOVÉ** INTUITIVNÍ funkce, které PŘINÁŠEJÍ novou ÚROVEŇ jednoduchosti, univerzálnosti funkčnosti.*

Snadno použitelné rozhraní

Duální dotykové rozhraní D4000 je navrženo tak, aby poskytovalo intuitivní funkce a umožňuje uživatelům rychle a jednoduše upravit široký rozsah nastavení. Nyní se úprava nastavení na oscilace provádí dotykem prstu, což eliminuje nepohodlné a časově náročné dvoupolohové mikropřepínače.

Automatické nastavení kapaliny

Pro bezproblémovou klinickou zkušenost je D4000 přímo integrován do pumpy ConMed24k®. To znamená, že mohou tyto dvě jednotky bez problémů spolupracovat na automatické detekci a úpravě hladin tekutin – což pomůže udržet chirurgické místo a usnadňuje klinickou vizualizaci.



Funkce Plug & Play

Díky dvěma pro handpice plug and play poskytuje D4000 nepřetržité a nepřerušované napájení. Tato konzola poskytuje špičkovou funkčnost pro oba handpice – dokonce i při jejich současném použití při maximálních otáčkách za minutu.

Univerzálnost operačního sálu

Univerzální konzole D4000 podporuje 31 handpieců, 5 jazyků, vestavěné bezdrátové připojení, podporující více bezdrátových nožních spínačů a umožňuje vytvoření přizpůsobitelných uživatelských profilů, které uživatelům umožňují uložit preferovaná nastavení.

Informace pro objednání:

Popis
D4000 arthro pohonná konzola
24K interfaceový kabel

Katalogové číslo
D4000
D4024

Chcete-li obdržet ceny, obraťte se na místního obchodního zástupce společnosti ConMed nebo zavolejte na číslo 1-800-237-0169. Chcete-li se dozvědět více o resekčních produktech ConMed včetně čepelí, obušovačů, handpieců a čerpadel, navštivte ConMed.com.

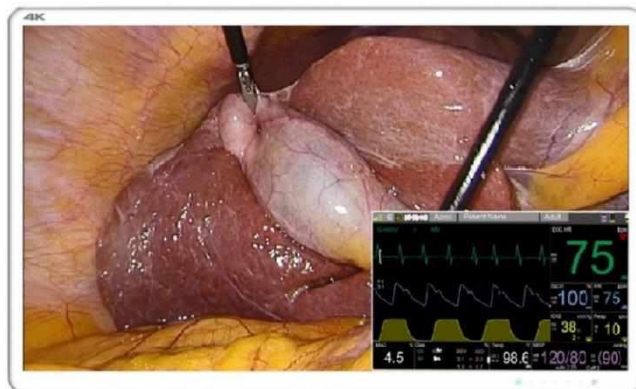
Místní

ConMed.com

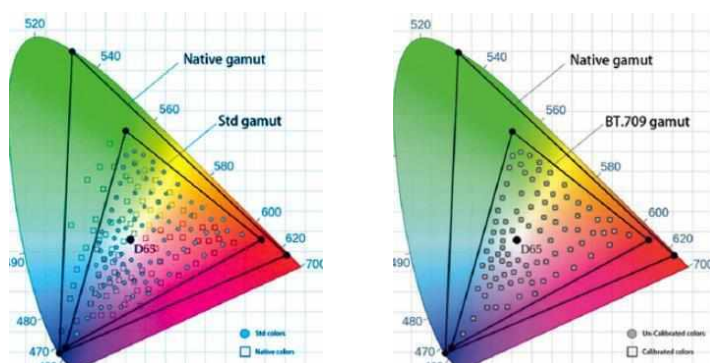
MBT-1010.32.1

OBEČNÝ PŘEHLED:

- Ultra vysoké rozlišení (4K/60Hz);
- Automatická stabilizace jasů (ALS);
- Hybridní technologie multimodality
- Kompatibilita ve stupních šedi a barev;
- 12G-SDI ready (4K/60 Hz);
- Zpracování upscalingu DPI;
- Úhel pohledu (H X V) – 178°;
- IP68;
- Antireflexní sklo;
- High Bright panel



TECHNOLOGIE REPRODUKCE BAREV DISPLEJE



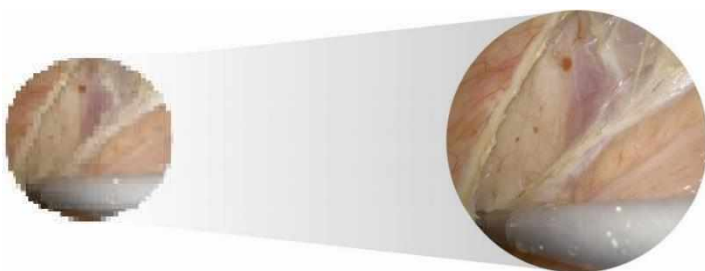
VSTUPY:

- 1x 12G-SDI (3G/HD/SD kompatibilní)
- 4x 3G-SDI (4K/60Hz)
- 1x HDMI 2.0
- 1x HDMI 1.4
- 1x DP 1.2
- 1x Dual link DVI (4K/30Hz)
- 1x VGA (RGB)

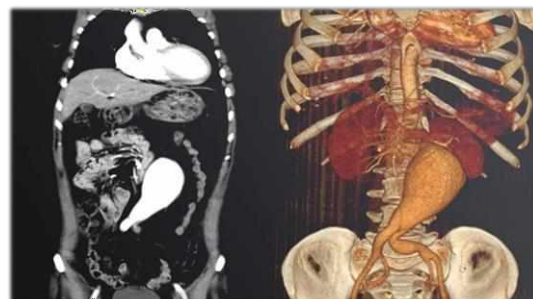
VÝSTUPY:

- 1x HDMI 2.0
- 1x 12-G SDI (3G/HD/SD kompatibilní)

SYSTÉM ZPRACOVÁNÍ UPSCALINGU DPI



KOMPATIBILITA VE STUPNÍCH ŠEDI A BAREV



MBT-1010.32.1

TECHNICKÁ SPECIFIKACE

Název modelu	MBT-1010.32.1
Velikost displeje (v palcích)	32"
Rozlišení	3840x2160
Poměr stran	16:9
Podsvícení	LED
Jas	700 nits (panel)
Úhel pohledu	178°
Kontrast	1350:1
Hloubka barev	10 Bit (1.07B)
Rozteč pixelů	0.184 mm
Doba odezvy	18ms
Vstupní rozhraní	VGA x1, DVI x 1 (HDMI 1.4), DVI x 1 1x 12G-SDI (3G/HD/SD kompatibilní) 1x 3G-SDI (4K/60Hz) 1x HDMI 2.0 1x HDMI 1.4 1x DP 1.2 1x Dual link DVI (4K/30Hz) 1x VGA (RGB)
Výstupní rozhraní	HDMI 2.0 (4K/60Hz) 12-G SDI (3G/HD/SD kompatibilní) (4K/60Hz)
V souladu s DICOM	Kompatibilita ve stupních šedi a barev
Barevný standard	BT.2020/BT.709/Native/Auto režim
Gamma standard	2.0/2.2/2.4, DSA (Digital Subtraction Angiography)
Další funkce	IP65 Zpracování upscalingu DPI PIP & POP Rozhraní výstupního výkonu (5V, 10W)
Ochranné sklo	Ano
Připojení	USB/GPIO/RS232
Certifikace a standardy	CE (IEC/EN 60601-1, ed3.1; EN 60601-1-2, 4.0th)
Požadavky na napájení	DC 24V 150W
Hmotnost displeje (netto)	13 Kg

* - volitelný | Všechny světelné technické údaje max. +/- 10% tolerance

Sídlo:
č.p. 290, 330 23 Vochov, Česká
republika

IČ: 26361175
DIČ: CZ26361175

Zápis v obchodním rejstříku:
Krajský soud v Plzni, oddíl C, vložka
15348

PŘÍLOHA Č. 3 KUPNÍ SMLOUVY – ZÁVAZNÝ VZOR PŘEDÁVACÍHO PROTOKOLU

Zástupce prodávajícího:									
Zástupci kupujícího:									
Název zboží / výrobce / výrobní číslo	Počet kusů	Stav obalů zboží	Výsledek montáže, instalace, uvedení zboží do provozu	Výsledek ukázky funkčnosti zboží	Výsledek provedení testů a zkoušek, ověření deklarovaných technických parametrů	školení zdravotnického personálu, včetně vystavení protokolu a protokolu opravňujícího provádět instruktáže (ANO/NE)	Seznam předávané dokumentace	Zjištěné vady ANO/NE	

Výsledek předání a převzetí zboží:			
Popis zjištěných vad při předání zboží:	Zboží	Popis vady	Dohodnuté datum odstranění vady

V _____, dne _____

zástupce prodávajícího
(jméno, razítko a podpis)

zástupce kupujícího 1.
(jméno, razítko a podpis)

zástupce kupujícího 2.
(jméno, razítko a podpis)