

# Smlouva

## o zabezpečení dovozu stravy

Uzavřená mezi zadavatelem a dopravcem

### Zadavatel:

**Střední škola stavebních řemesel Brno-Bosonohy, příspěvková organizace**

Pražská 636/38b, 642 00 Brno-Bosonohy

Zastoupena: ing. Jiřím Košťálem, ředitelem

IČ: 00173843

DIČ: CZ00173843



a

### Dopravce:

**Autodoprava Pavel Trbušek**

 Brno

IČ: 18147178



Se dohodli na níže uvedeném:

### Článek I

#### Předmět a účel smlouvy

**1.1.** Předmětem této smlouvy je zajištění dovozu stravy (snídaně, oběd a večeře) ze školní jídelny Střední školy informatiky, poštovnictví a finančnictví Brno (dále jen ŠJ) na adrese Brno, Čichnova 23 do výdejny v sídle zadavatele.

Kontaktní osoby: dopravce –

Zadavatel –



**1.2.** Dovozem stravy se rozumí přistavení vozidla k nakládce stravy ve ŠJ, nakládka stravy, její přeprava do sídla zadavatele, vykládka stravy na rampu výdejny stavy na připravený vozík a zpětná přeprava prázdných přepravních nádob při následné přepravě.

### 1.3. Harmonogram rozvozu stravy

Rozsah dovozu stravy:

Běžný den – obvykle pondělí až čtvrtek  
- dovoz snídaně, oběd, večeře

Odjezdový den – den, po které nenásleduje „běžný den“ – obvykle pátek

- dovoz – snídaně, oběd

	Čas naložení stavy ve ŠJ	Čas ukončení dovozu stravy (nejpozději do)
Snídaně	5:30 hodin	6:00 hodin
Oběd	9:30 hodin	10:00 hodin
Večeře	16:00 hodin	16:30 hodin

## Článek II

### Práva a povinnosti smluvních stran

2.1. Povinností dopravce je:

- a) dodržovat harmonogram dle bodu 1.3,
- b) dodržovat při plnění svých závazků hygienické předpisy, a to zejména při manipulaci s přepravními nádobami,
- c) zodpovídat za dobrý technický stav dopravních prostředků používaných k rozvozu stravy,
- d) dodržovat čistotu vnitřního prostoru (omyvatelná a dezinfikovatelná ložná plocha) a čistotu karosérie dopravních prostředků používaných rozvozu stravy.

2.2. Za škody způsobené při výkonu činnosti dopravce odpovídá dopravce.

2.3. Povinností zadavatele je:

- a) převzít dovezenou stavu na rampě výdejny stravy,
- b) připravit prázdné a čisté přepravní nádoby ke zpětnému odvozu
- c) informovat dopravce o případných výlukách v dopravě (prázdniny, ředitelská volny, sanitární dny apod.) dva dny předem.

## **Článek III**

### **Cena a platební podmínky**

**3.1.** Cena za každou jednotlivou jízdu dle harmonogramu uvedeného v bodě 1.3. činí 430 Kč bez DPH. Cena za odvoz prázdných převozních nádob do ŠJ činí 380,- Kč bez DPH. Celková měsíční cena (dle skutečného počtu jízd v daném měsíci) je splatná na základě faktury s náležitostmi daňového dokladu vystavené dopravcem po uplynutí příslušného měsíce, v němž dopravce poskytl zadavateli službu, do 14 dnů po doručení faktury zadavateli. Pokud faktura nebude obsahovat určené náležitosti, je zadavatel oprávněn fakturu vrátit a nová lhůta splatnosti v nezkráceném rozsahu počíná běžet po doručení opravené či doplněné faktury.

**3.2.** Výše sjednané ceny může být překročena pouze na základě vzájemné dohody zadavatele a dopravce z důvodu změny obecně závazných právních předpisů platných v době uskutečnění zdanitelného plnění, které měly vliv na výpočet nabídkové ceny dopravce, event.. při změně rozsahu poskytovaných služeb.

**3.3.** Neopodstatněné a průkazně doložené dodatečné uplatňované zvyšování ceny dopravcem opravňuje zadavatele k okamžitému odstoupení ze smluvního závazku.

## **Článek IV**

### **Další ujednání**

**4.1.** Dopravce ujistuje zadavatele, že si je vědom všech povinností, které pro něj při plnění podle této smlouvy vyplývají z právních předpisů, zejména ze zákona č. 258/2000 Sb., o ochraně veřejného zdraví, ve znění pozdějších předpisů, z vyhlášky č. 137/2004 Sb., o hygienických požadavcích na stravovací služby a o zásadách osobní a provozní hygieny při činnostech epidemiologicky závažných, ve znění pozdějších předpisů a z nařízení Evropského parlamentu a rady (ES) č. 852/2004, o hygieně potravin a že je schopen všechny tyto povinnosti plnit.

**4.2.** Dopravce zodpovídá při zahájení dovozu za přepravní nádoby s jídlem a po ukončení dovozu a za řádné předání prázdných přepravních nádob zpět do ŠJ

## **Článek V**

### **Závěrečná ustanovení**

**5.1.** Tato smlouva se uzavírá na dobu určitou, a to od 1. 9. 2021 do 31. 8. 2022 .

**5.2.** Platnost této smlouvy lze ukončit písemnou dohodou obou smluvních stran nebo výpovědí s tříměsíční výpovědní lhůtou. Výpovědní lhůta začíná běžet prvním dnem měsíce následujícího po měsíci, v němž bude druhé straně doručena písemná výpověď.

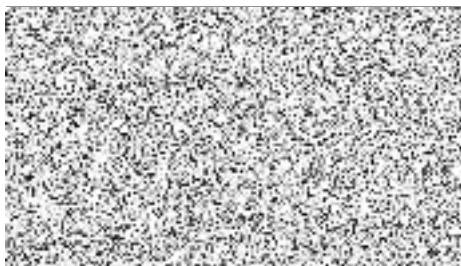
**5.3.** Při závažném porušení této smlouvy ze strany dopravce je zadavatel oprávněn od smlouvy odstoupit. Za závažné porušení této smlouvy se považuje neprovedení rozvozu, a to i z části, podstatné nedodržení harmonogramu rozvozu stravy nebo porušení právních předpisů vztahujících se k činnosti dopravce.

**5.4.** Jakékoliv změny této smlouvy mohou být provedeny pouze ve formě písemných dodatků.

5.5. Sjednává se, že smluvní strany považují povinností doručit písemnost do vlastních rukou za splněnou i v případě, že adresát zásilku, odeslanou na jeho v této dohodě uvedenou či naposledy písemně oznámenou adresu pro doručování, odmítne převzít, její doručení zmaří nebo si ji v odběrní lhůtě nevyzvedne, a to dnem, kde se zásilka vrátí zpět odesílateli.

5.6. Tato smlouva je sepsána ve dvou vyhotoveních, přičemž každá ze mluvních stran obdrží jedno vyhotovení.

V Brně dne: 1.9.2021



V Brně dne: 25.8.2021

