

KRAJSKÝ ÚŘAD PLZEŇSKÉHO KRAJE
ODBOR ŽIVOTNÍHO PROSTŘEDÍ
Škroupova 18, 306 13 Plzeň



Toto rozhodnutí nabylo právní moci dne 7.5.2019

KRAJSKÝ ÚŘAD Plzeňského kraje

V Plzni dne 7.5.2019

Naše č. j.: PK-ŽP/5570/19
Spis. zn.: ZN/768/ŽP/19
Počet listů: 3
Počet příloh: 0
Počet listů příloh: 0

Dle rozdělovníku

Vyřizuje:
Tel.:
E-mail:

Datum: 2. 5. 2019

ROZHODNUTÍ

Krajský úřad Plzeňského kraje, Odbor životního prostředí (*dále též „krajský úřad“*), jako správní orgán věcně a místně příslušný podle § 67 odst. 1 písm. g) zákona č. 129/2000 Sb., o krajích (krajské zřízení) v platném znění, § 47 odst. 1 písm. b) zákona č. 289/1995 Sb., o lesích a o změně a doplnění některých zákonů (*dále též „lesní zákon“*) v platném znění a podle § 48a odst. 1 písm. b) lesního zákona příslušný k vydání rozhodnutí o odnětí lesních pozemků plnění funkcí lesa o výměře 1 ha a více a o výši poplatků za odnětí

rozhodl

o žádosti společnosti ZUD a. s., Zbůch, IČO: 49789911, Plzeňská 437, 330 22 Zbůch (*dále též „žadatel“*) doručené dne 5. 4. 2019 o dočasné odnětí pozemků určených k plnění funkcí lesa (*dále též „PUPFL“*) za účelem realizace záměru „**Sanace a rekultivace odvalu Klementka**“ takto:

1. povoluje

podle § 13 odst. 1 lesního zákona

dočasné odnětí pozemků určených k plnění funkcí lesa

pro výše uvedený záměr v k. ú. Kříše a k. ú. Stupno na dobu **do 31. 12. 2023** o celkové výměře **2,2830 ha**. Dočasným odnětím jsou dotčeny níže uvedené lesní pozemky:

Obec Břasy, katastrální území Kříše a Stupno

| Číslo LV | Jméno (název) a adresa vlastníka PUPFL | Druh pozemku | odnětí m ² | |
|----------|--|---------------|-----------------------|---------------|
| | | | p.p.č. | výměra |
| 167 | ČR – Lesy České republiky, s. p. | lesní pozemek | 276/1 k.ú. Kříše | 880 |
| | | | 291/1 k.ú. Kříše | 13 680 |
| | | | 291/4 k.ú. Kříše | 4 890 |
| | | | 1432 k.ú. Kříše | 1 080 |
| 167 | | | 329/8 k.ú. Stupno | 2 300 |
| | Celkem: | | | 22 830 |

Dočasný zábor je graficky znázorněn v záborovém elaborátu, který je součástí spisové dokumentace sp. zn.: ZN/768/ŽP/19.

2. ukládá

podle § 16 odst. 2 písm. f) lesního zákona žadateli tato **opatření v zájmu ochrany pozemků určených k plnění funkcí lesa:**

- a) před zahájením odlesnění řádně vytyčit a vyznačit hranice pozemků nebo jejich částí, pro které bylo dočasné odnětí povoleno, a to za spoluúčasti zástupce vlastníka,
- b) započít s odlesněním až po nabytí právní moci rozhodnutí podle zvláštních předpisů k dalšímu využití PUPFL a v činnosti postupovat po dohodě s vlastníkem lesních pozemků (resp. jeho odborným lesním hospodářem),
- c) před uplynutím doby dočasného odnětí provést na odňatých pozemcích půdní úpravy a lesnické rekultivace podle plánu rekultivace – odňaté pozemky musí být po ukončení dočasného odnětí zalesněny stanovištně vhodnými dřevinami a splňovat parametry zalesněného pozemku dle § 2 odst. 4 vyhlášky č. 139/2004 Sb., kterou se stanoví podrobnosti o přenosu semen a sazenic lesních dřevin, o evidenci o původu reprodukčního materiálu a podrobnosti o obnově lesních porostů a o zalesňování pozemků prohlášených za pozemky určené k plnění funkcí lesa v platném znění.

3. stanoví

podle § 17 odst. 1 lesního zákona **poplatek za dočasné odnětí pozemků určených k plnění funkcí lesa**, který je žadatel povinen zaplatit u dočasného odnětí do 31.12 kalendářního roku, v němž odnětí trvá (v letech 2019 – 2023 včetně). Celkový poplatek činí 92 927,92 Kč.

Rozdělení poplatku dle § 17 odst. 4 zákona o lesích:

40% - je příjmem rozpočtu obce dle katastrální příslušnosti a může být použit jen pro zlepšení životního prostředí v obci nebo pro zachování lesa, 60% - připadá Státnímu fondu životního prostředí.

Přehled ročních poplatků stanovených do 31. 12. 2023:

| Období | Roční poplatek (Kč) | z toho SFŽP (60%) (Kč) | z toho Obec Břasy (40 %) (Kč) |
|-------------------|---------------------|------------------------|-------------------------------|
| 01/2019 – 12/2023 | 18 585,58 | 11 151,35 | 7 434,23 |

Poplatek za dočasné odnětí bude převeden na účet Celního úřadu pro Plzeňský kraj, č. ú.: 8758-7721361/0710, konstantní symbol 1148, variabilní symbol 49789911. Nedodržení lhůty splatnosti bude penalizováno Celním úřadem pro Plzeňský kraj.

Uvedené podmínky se ukládají žadateli:

ZUD a. s. Zbůch,
IČO: 49789911,
Plzeňská 437,
330 22 Zbůch

Podle § 27 odst. 1 písm. a) zákona č. 500/2004 Sb., správní řád (dále též „správní řád“) ve znění pozdějších předpisů jsou účastníky řízení:

- ZUD a. s., Zbůch, IČO: 49789911, Plzeňská 437, 330 22 Zbůch
- ČR - Lesy České republiky, s. p., IČO: 42196451, Přemyslova 1106/19, Nový Hradec Králové, 500 08 Hradec Králové 8

Odůvodnění

Rozhodnutí o odnětí pozemků plnění funkcí lesa je výjimkou ze zákazu využívat tyto pozemky k jiným účelům (§ 13 odst. 1 lesního zákona).

Podáním doručeným dne 5. 4. 2019 požádala společnost ZUD a. s., Zbůch o vydání rozhodnutí o dočasném odnětí PUPFL podle § 16 odst. 1 lesního zákona pro provedení sanace a následné rekultivace odvalu Klementka (obec Břasy).

Žádost o odnětí byla doložena souhlasem vlastníka PUPFL a dalšími náležitostmi podle

vyhlášky č. 77/1996 Sb., o náležitostech žádosti o odnětí nebo omezení a podrobnostech o ochraně pozemků určených k plnění funkcí lesa.

Předmětem rekultivace je území odklizu (jam) po povrchové těžbě černého uhlí. V předmětné oblasti se dále objevují i propady po hlubinné těžbě. Terén je nestabilní i v důsledku probíhající eroze. Technická rekultivace spočívající v terénních úpravách nebyla nikdy předtím provedena. Realizací záměru dojde ke stabilizaci území, úpravě tvaru a sklonu svahů. Zájem na sanaci předmětného území je v tomto případě nadřazen zájmu na okamžitém plnění funkcí lesa na daném pozemku. Navržená rekultivace je podle ustanovení § 2 odst. 4 správního řádu v souladu s veřejným zájmem na zachování lesa. Pozemky po provedení rekultivace budou nadále využívány jako hospodářský les a bude zajištěno i plnění všech ostatních funkcí tohoto lesa. Proto byla ve výroku stanovena podmínka následného znovuzalesnění dotčených pozemků.

Nárok vlastníků pozemků na úhradu ztráty z předčasné likvidace lesního porostu a na úhradu případných zvýšených provozních nákladů podle § 21 odst. 2 a 3 lesního zákona není vydáním tohoto rozhodnutí dotčen.

Jestliže je k dalšímu využití lesních pozemků odňatých plnění funkcí lesa třeba stavební povolení nebo jiné rozhodnutí podle zvláštních předpisů, nesmí být dle ust. § 16 odst. 3 lesního zákona započato s jejich odlesňováním dřívě, než toto rozhodnutí nabude právní moci. O postupu odlesnění se dohodne žadatel s vlastníkem lesa. Tak, aby bylo odlesnění provedeno přesně ve stanoveném rozsahu byla ve výrokové části stanovena podmínka vyznačení tohoto odlesnění v terénu za účasti zástupce vlastníka lesa. Při vlastním provádění sanačních prací je pak nutné dodržovat příslušná ustanovení lesního zákona a zejména neohrozit sousední lesní porosty. U pozemků dočasně odňatých dochází k opětovnému využití plnění funkcí lesa dnem oznámení žadatele Krajskému úřadu Plzeňského kraje o skončení jiného využití a o zabezpečení opatření uvedených v § 4 odst. 1 vyhlášky č. 77/1996 Sb.

Poplatek za odnětí byl stanoven krajským úřadem v souladu s příslušnými ustanoveními lesního zákona. Výše poplatku byla stanovena podle přílohy k lesnímu zákonu s použitím průměrné ceny dřeva stanovené Ministerstvem zemědělství v době vydání rozhodnutí, tj. pro rok 2019 ve výši 923 Kč/m³. Poplatek se platí na účet Celního úřadu pro Plzeňský kraj. Splatnost poplatku je uvedena v § 18 lesního zákona. Poplatek za dočasné odnětí se platí každoročně a to vždy nejpozději do konce kalendářního roku, v němž odnětí trvá. Není – li poplatek zaplacen v plné výši nejpozději v den jeho splatnosti, je žadatel povinen zaplatit za každý den prodlení penále ve výši 0,1% z nezaplacené částky.

Platnost rozhodnutí o dočasném odnětí zaniká podle § 16 odst. 5 písm. b) lesního zákona uplynutím doby, na kterou bylo rozhodnutí vydáno. Případnou žádost o prodloužení doby platnosti rozhodnutí je nutno podat orgánu státní správy lesů, který rozhodnutí vydal, a to včas s předstihem min. 60 dnů před uplynutím doby jeho platnosti.

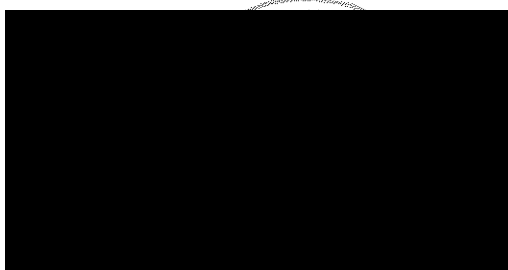
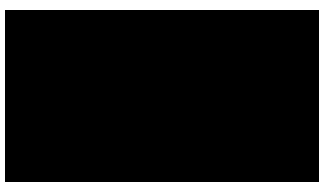
Podle ustanovení § 13 odst. 1 lesního zákona musí být veškeré pozemky určené k plnění funkcí lesa účelně obhospodařovány podle tohoto zákona, jejich využití k jiným účelům je zakázáno. O výjimce z tohoto zákazu rozhoduje orgán státní správy lesů na základě žádosti vlastníka lesního pozemku, nebo ve veřejném zájmu. Pokud je žadatelem jiný subjekt než vlastník dotčeného PUPFL, lze o odnětí nebo o omezení rozhodnout bez jeho souhlasu nebo proti jeho vůli jen v tom případě, pokud žadatel doloží existenci veřejného

zájmu ve smyslu § 13 odst. 1 lesního zákona. Souhlas vlastníka dotčených pozemků byl doložen. Ve věci realizace uvedeného záměru byla mezi žadatelem, Městským úřadem Radnice (Stavebním odborem) a třetími osobami dle příslušných ustanovení zákona č. 183/2006 Sb., o územním plánování a stavebním řádu ve znění pozdějších předpisů, uzavřena veřejnoprávní smlouva o změně využití území číslo MěÚ/224/2019, nahrazující územní rozhodnutí.

Na základě výše zmíněného bylo rozhodnuto tak, jak je ve výroku uvedeno.

Poučení

Proti tomuto rozhodnutí lze podat ve lhůtě do 15 dnů ode dne jeho oznámení odvolání k Ministerstvu zemědělství podáním učiněným u Krajského úřadu Plzeňského kraje.



vedoucí oddělení lesnictví a myslivosti

Rozdělovník

Účastník řízení (na dodejku):

ZUD a. s., Zbůch, Plzeňská 437, 330 22 Zbůch

Lesy České republiky, s. p., Přemyslova 1106/19, Nový Hradec Králové, 500 08 Hradec Králové 8

Dotčený orgán (po nabytí právní moci):

Městský úřad Rokycany, Odbor životního prostředí, Masarykovo nám. 1, 337 01 Rokycany

Ostatní (po nabytí právní moci):

Celní úřad pro Plzeňský kraj, Antonína Uxy 945/11, Plzeň 3-Jižní Předměstí, 301 00 Plzeň 1

KRAJSKÝ ÚŘAD PLZEŇSKÉHO KRAJE
ODBOR ŽIVOTNÍHO PROSTŘEDÍ
Škroupova 18, 306 13 Plzeň



Toto rozhodnutí nabylo právní moci dne 4.8.2020

KRAJSKÝ ÚŘAD Plzeňského kraje

V Plzni dne 9.9.2020

Naše č. j.: PK-ŽP/12045/20
Spis. zn.: ZN/768/ŽP/19
Počet listů: 4
Počet příloh: 0
Počet listů příloh: 0

Vyřizuje:
Tel.:
E-mail:

Datum: 15. 7. 2020

Dle rozdělovníku

ROZHODNUTÍ

Krajský úřad Plzeňského kraje, Odbor životního prostředí (*dále též „krajský úřad“*), jako správní orgán věcně a místně příslušný podle § 67 odst. 1 písm. g) zákona č. 129/2000 Sb., o krajích (krajské zřízení) v platném znění, § 47 odst. 1 písm. b) zákona č. 289/1995 Sb., o lesích a o změně a doplnění některých zákonů (*dále též „lesní zákon“*) v platném znění a podle § 48a odst. 1 písm. b) lesního zákona příslušný k vydání rozhodnutí o odnětí lesních pozemků plnění funkcí lesa o výměře 1 ha a více a o výši poplatků za odnětí

rozhodl

o žádostech společnosti ZUD a. s., Zbůch, IČO: 49789911, Plzeňská 437, 330 22 Zbůch (*dále též „žadatel“*) doručených dne 26. 5. 2020 o změnu pravomocného rozhodnutí krajského úřadu o dočasném odnětí č. j.: PK-ŽP/5570/19 ze dne 2. 5. 2019 (žádost doručena pod č. j.: PK-ŽP/12044/20) a o nové dočasné odnětí pozemků určených k plnění funkcí lesa (*dále též „PUPFL“*) (žádost doručena pod č. j.: PK-ŽP/12045/20) pro realizovaný záměr „**Sanace a rekultivace odvalu Klementka**“ takto:

Výroková část pravomocného rozhodnutí o dočasném odnětí plnění funkcí lesa pro účely realizace záměru „Sanace a rekultivace odvalu Klementka“ v k. ú. Kříše a k. ú. Stupno, vydaného krajským úřadem pod č. j.: PK-ŽP/5570/19 ze dne 2. 5. 2019 se dle ust. § 16 odst. 4 lesního zákona ve veřejném zájmu dále mění a doplňuje následovně:

1. povoluje

podle § 13 odst. 1 lesního zákona

dočasné odnětí pozemků určených k plnění funkcí lesa

pro výše uvedený záměr v k. ú. Kříše a k. ú. Stupno na dobu **do 31. 12. 2023** o celkové výměře **1,9993 ha**. Dočasným odnětím jsou dotčeny níže uvedené lesní pozemky:

Obec Brásky, katastrální území Kříše a Stupno

| Číslo LV | Jméno (název) a adresa vlastníka PUPFL | Druh pozemku | odnětí m ² | |
|----------------|--|---------------|-----------------------|---------------|
| | | | p.p.č. | výměra |
| 167 | ČR – Lesy České republiky, s. p. | lesní pozemek | 276/1 k.ú. Kříše | 880 |
| | | | 291/1 k.ú. Kříše | 12 083 |
| | | | 291/4 k.ú. Kříše | 3 979 |
| | | | 1432/1 k.ú. Kříše | 1 035 |
| 167 | | | 329/17 k.ú. Stupno | 2 016 |
| Celkem: | | | | 19 993 |

Dočasný zábor je graficky znázorněn v záborovém elaborátu, který je součástí spisové dokumentace sp. zn.: ZN/768/ŽP/19. Grafické znázornění záboru je uvedeno rovněž v příloze tohoto rozhodnutí jako jeho nedílná součást. Jedná se o změnu rozsahu (s celkovým snížením výměry) původního dočasného odnětí. Označení parcel je provedeno dle geometrických plánů č. 496-209/2019 a č. 618-210/2019 (odsouhlaseny KÚ pro Plzeňský kraj – KP Rokycany), které jsou rovněž součástí spisové dokumentace.

2. povoluje

podle § 13 odst. 1 lesního zákona

dočasné odnětí pozemků určených k plnění funkcí lesa

pro výše uvedený záměr v k. ú. Kříše a k. ú. Stupno na dobu **do 31. 12. 2023** o celkové výměře **0,0305 ha**. Dočasným odnětím jsou dotčeny níže uvedené lesní pozemky:

Obec Brásky, katastrální území Kříše a Stupno

| Číslo LV | Jméno (název) a adresa vlastníka PUPFL | Druh pozemku | odnětí m ² | |
|----------------|--|---------------|-----------------------|------------|
| | | | p.p.č. | výměra |
| 167 | ČR – Lesy České republiky, s. p. | lesní pozemek | 291/1 k.ú. Kříše | 216 |
| 167 | | | 329/17 k.ú. Stupno | 89 |
| Celkem: | | | | 305 |

Dočasný zábor je graficky znázorněn v záborovém elaborátu, který je součástí spisové dokumentace sp. zn.: ZN/768/ŽP/19. Grafické znázornění záboru je rovněž uvedeno v příloze tohoto rozhodnutí jako jeho nedílná součást. Jedná se o nové dočasné odnětí (v grafické příloze vyznačeno zeleně a žlutě). Označení parcel je provedeno dle geometrických plánů č. 496-209/2019 a č. 618-210/2019 (odsouhlaseny KÚ pro Plzeňský kraj – KP Rokycany), které jsou rovněž součástí spisové dokumentace.

3. ukládá

podle § 16 odst. 2 písm. f) lesního zákona žadatelé tato opatření v zájmu ochrany pozemků určených k plnění funkcí lesa:

- a) před zahájením odlesnění řádně vytyčit a vyznačit hranice pozemků nebo jejich částí, pro které bylo dočasné odnětí povoleno, a to za spoluúčasti zástupce vlastníka,
- b) před uplynutím doby dočasného odnětí provést na odňatých pozemcích půdní úpravy a lesnické rekultivace podle plánu rekultivace – odňaté pozemky musí být po ukončení dočasného odnětí zalesněny stanovištně vhodnými dřevinami a splňovat parametry zalesněného pozemku dle § 2 odst. 4 vyhlášky č. 139/2004 Sb., kterou se stanoví podrobnosti o přenosu semen a sazenic lesních dřevin, o evidenci o původu reprodukčního materiálu a podrobnosti o obnově lesních porostů a o zalesňování pozemků prohlášených za pozemky určené k plnění funkcí lesa v platném znění.

4. stanoví

podle § 17 odst. 1 lesního zákona poplatek za dočasné odnětí pozemků určených k plnění funkcí lesa, který je žadatel povinen zaplatit u dočasného odnětí do 31.12 kalendářního roku, v němž odnětí trvá (v letech 2019 – 2023 včetně). Celkový poplatek činí 85 389,60 Kč.

Rozdělení poplatku dle § 17 odst. 4 zákona o lesích:

40% - je příjmem rozpočtu obce dle katastrální příslušnosti a může být použit jen pro zlepšení životního prostředí v obci nebo pro zachování lesa, 60% - připadá Státnímu fondu životního prostředí.

Přehled ročních poplatků stanovených do 31. 12. 2023:

| Období | Roční poplatek (Kč) | z toho SFŽP (60%) (Kč) | z toho Obec Brásky (40 %) (Kč) |
|-------------|---------------------|------------------------|--------------------------------|
| 2019 | 18 585,58 | 11 151,35 | 7 434,23 |
| 2020 | 17 508,68 | 10 505,21 | 7 003,47 |
| 2021 - 2023 | 16 431,78 | 9 859,07 | 6 572,71 |

Poplatek za dočasné odnětí bude převeden na účet Celního úřadu pro Plzeňský kraj, č. ú.: 8758-7721361/0710, konstantní symbol 1148, variabilní symbol 49789911. Nedodržení lhůty splatnosti bude penalizováno Celním úřadem pro Plzeňský kraj.

Uvedené podmínky se ukládají žadateli:

**ZUD a. s. Zbůch,
IČO: 49789911,
Plzeňská 437,
330 22 Zbůch**

Podle § 27 odst. 1 písm. a) zákona č. 500/2004 Sb., správní řád (dále též „správní řád“) ve znění pozdějších předpisů jsou účastníky řízení:

- ZUD a. s., Zbůch, IČO: 49789911, Plzeňská 437, 330 22 Zbůch
- ČR - Lesy České republiky, s. p., IČO: 42196451, Přemyslova 1106/19, Nový Hradec Králové, 500 08 Hradec Králové 8

O d ů v o d n ě n í

Rozhodnutí o odnětí pozemků plnění funkcí lesa je výjimkou ze zákazu využívat tyto pozemky k jiným účelům (§ 13 odst. 1 lesního zákona).

Podáním doručeným dne 5. 4. 2019 požádala společnost ZUD a. s., Zbůch o vydání rozhodnutí o dočasném odnětí PUPFL podle § 16 odst. 1 lesního zákona pro provedení sanace a následné rekultivace odvalu Klementka (obec Břasy). Žádost o odnětí byla doložena souhlasem vlastníka PUPFL a dalšími náležitostmi podle vyhlášky č. 77/1996 Sb., o náležitostech žádosti o odnětí nebo omezení a podrobnostech o ochraně pozemků určených k plnění funkcí lesa. Po provedeném správním řízení bylo vydáno pravomocné rozhodnutí o dočasném odnětí a o stanovení poplatku za toto odnětí č. j.: PK-ŽP/5570/19 ze dne 2. 5. 2019.

Žadatel následně požádal o změnu a doplnění dočasného odnětí a to z důvodu zpřesnění rozsahu území dotčeného záměrem sanace a rekultivace. Bylo provedeno přesné zaměření území s dotčenou výměrou 1,9993 ha. Současně došlo k zařazení nových ploch o celkové výměře 0,0305 ha. Celková výměra dočasného odnětí se tak snížila o 0,2532 ha. Dočasný zábor je graficky znázorněn v záborovém elaborátu, který je součástí spisové dokumentace sp. zn.: ZN/768/ŽP/19 Grafické znázornění záboru je uvedeno taktéž v příloze tohoto rozhodnutí jako jeho nedílná součást. Jedná se tedy o změnu (s celkovým snížením výměry) původního rozsahu dočasného odnětí a o nové dočasné odnětí (v grafické příloze vyznačeno zeleně a žlutě). Označení parcel je provedeno dle geometrických plánů č. 496-209/2019 a č. 618-210/2019 (odsouhlaseny KÚ pro Plzeňský kraj – KP Rokycany), které jsou rovněž součástí spisové dokumentace.

Dnem podání žádosti bylo zahájeno správní řízení o změně odnětí lesních pozemků plnění funkcí lesa o výměře 1 ha a více a o výši poplatků za odnětí (§ 13 odst. 1, § 16 odst. 4 a § 17 odst. 1 lesního zákona). V tomto případě bylo možné deklarovat veřejný

zájem na provedení rekultivace a rovněž je možné konstatovat, že část zmíněných původně dočasně odňatých pozemků o celkové výměře 0,2532 ha není po zpřesnění záměrem dotčena. Z tohoto důvodu bylo původní rozhodnutí změněno dle ust. § 16 odst. 4 lesního zákona s tím, že byl zpřesněn (snížen) rozsah odnětí

Předmětem rekultivace je území odklizu (jam) po historické povrchové těžbě černého uhlí. V předmětné oblasti se dále objevují i propady po hlubinné těžbě. Terén je nestabilní i v důsledku probíhající eroze. Technická rekultivace spočívající v terénních úpravách nebyla nikdy předtím provedena. Realizací záměru dojde ke stabilizaci území, úpravě tvaru a sklonu svahů. Zájem na sanaci předmětného území je v tomto případě nadřazen zájmu na okamžitém plnění funkcí lesa na daném pozemku. Navržená rekultivace je podle ustanovení § 2 odst. 4 správního řádu v souladu s veřejným zájmem na zachování lesa. Pozemky po provedení rekultivace budou nadále využívány jako hospodářský les a bude zajištěno i plnění všech ostatních funkcí tohoto lesa. Proto byla ve výroku stanovena podmínka následného znovuzalesnění dotčených pozemků.

Již původní žádost o odnětí byla doložena náležitostmi podle vyhlášky č. 77/1996 Sb., o náležitostech žádosti o odnětí nebo omezení a podrobnostech o ochraně pozemků určených k plnění funkcí lesa. Nárok vlastníka pozemků na úhradu případné ztráty z předčasné likvidace částí lesních pozemků a na zvýšené provozní náklady podle § 21 odst. 2 a 3 lesního zákona není vydáním tohoto rozhodnutí dotčen.

Jestliže je k dalšímu využití lesních pozemků odňatých plnění funkcí lesa třeba stavební povolení nebo jiné rozhodnutí podle zvláštních předpisů, nesmí být dle ust. § 16 odst. 3 lesního zákona započato s jejich odlesňováním dříve, než toto rozhodnutí nabude právní moci. O postupu odlesnění se dohodne žadatel s vlastníkem lesa. Tak, aby bylo odlesnění provedeno přesně ve stanoveném rozsahu byla ve výrokové části stanovena podmínka vyznačení tohoto odlesnění v terénu za účasti zástupce vlastníka lesa. Při vlastním provádění sanačních prací je pak nutné dodržovat příslušná ustanovení lesního zákona a zejména neohrozit sousední lesní porosty. U pozemků dočasně odňatých dochází k opětovnému využití plnění funkcí lesa dnem oznámení žadatele Krajskému úřadu Plzeňského kraje o skončení jiného využití a o zabezpečení opatření uvedených v § 4 odst. 1 vyhlášky č. 77/1996 Sb.

Poplatek za odnětí byl stanoven krajským úřadem v souladu s příslušnými ustanoveními lesního zákona. Výše poplatku byla stanovena podle přílohy k lesnímu zákonu s použitím průměrné ceny dřeva stanovené Ministerstvem zemědělství v době vydání rozhodnutí, tj. pro rok 2019 ve výši 923 Kč/m³. Poplatek za dočasné odnětí za rok 2019 byl již uhrazen.

Vzhledem k tomu, že se jedná o změnu pravomocného rozhodnutí o odnětí a omezení plnění funkcí lesa pro daný záměr, dle ust. § 16 odst. 4 lesního zákona a dle § 18 odst. 1 lesního zákona se poplatek za dočasné odnětí platí každoročně podle sazby pro první poplatek, byla pro výpočet poplatku za rok 2020 až 2023 včetně použita po upřesnění výměry (od července 2020 včetně) průměrná cena dřeva na odvozním místě pro první rok dočasného odnětí, tj. rok 2019. Pro nově odnímanou část (0,0305 ha) pak byla použita průměrná cena dřeva stanovená Ministerstvem zemědělství pro rok 2020 (použita za období od července 2020 včetně). Poplatek se platí na účet Celního úřadu pro Plzeňský kraj. Splatnost poplatku je uvedena v § 18 lesního zákona. Poplatek za dočasné odnětí se

platí každoročně a to vždy nejpozději do konce kalendářního roku, v němž odnětí trvá. Není – li poplatek zaplacen v plné výši nejpozději v den jeho splatnosti, je žadatel povinen zaplatit za každý den prodlení penále ve výši 0,1% z nezaplacené částky.

Platnost rozhodnutí o dočasném odnětí zaniká podle § 16 odst. 5 písm. b) lesního zákona uplynutím doby, na kterou bylo rozhodnutí vydáno. Případnou žádost o prodloužení doby platnosti rozhodnutí je nutno podat orgánu státní správy lesů, který rozhodnutí vydal, a to včas s předstihem min. 60 dnů před uplynutím doby jeho platnosti.

Podle ustanovení § 13 odst. 1 lesního zákona musí být veškeré pozemky určené k plnění funkcí lesa účelně obhospodařovány podle tohoto zákona, jejich využití k jiným účelům je zakázáno. O výjimce z tohoto zákazu rozhoduje orgán státní správy lesů na základě žádosti vlastníka lesního pozemku, nebo ve veřejném zájmu. Pokud je žadatelem jiný subjekt než vlastník dotčeného PUPFL, lze o odnětí nebo o omezení rozhodnout bez jeho souhlasu nebo proti jeho vůli jen v tom případě, pokud žadatel doloží existenci veřejného zájmu ve smyslu § 13 odst. 1 lesního zákona. Souhlas vlastníka dotčených pozemků byl doložen. Ve věci realizace uvedeného záměru byla mezi žadatelem, Městským úřadem Radnice (Stavebním odborem) a třetími osobami dle příslušných ustanovení zákona č. 183/2006 Sb., o územním plánování a stavebním řádu ve znění pozdějších předpisů, uzavřena veřejnoprávní smlouva o změně využití území číslo MěÚ/224/2019, nahrazující územní rozhodnutí.

Na základě výše zmíněného bylo rozhodnuto tak, jak je ve výroku uvedeno.

Poučení

Proti tomuto rozhodnutí lze podat ve lhůtě do 15 dnů ode dne jeho oznámení odvolání k Ministerstvu zemědělství podáním učiněným u Krajského úřadu Plzeňského kraje.

otisk úředního razítka


vedoucí oddělení lesnictví a myslivosti

v zastoupení


referent oddělení lesnictví a myslivosti

podepsáno elektronicky

Příloha

Grafické znázornění dočasného odnětí

Rozdělovník

Účastník řízení (na dodejku):

ZUD a. s., Zbůch, Plzeňská 437, 330 22 Zbůch

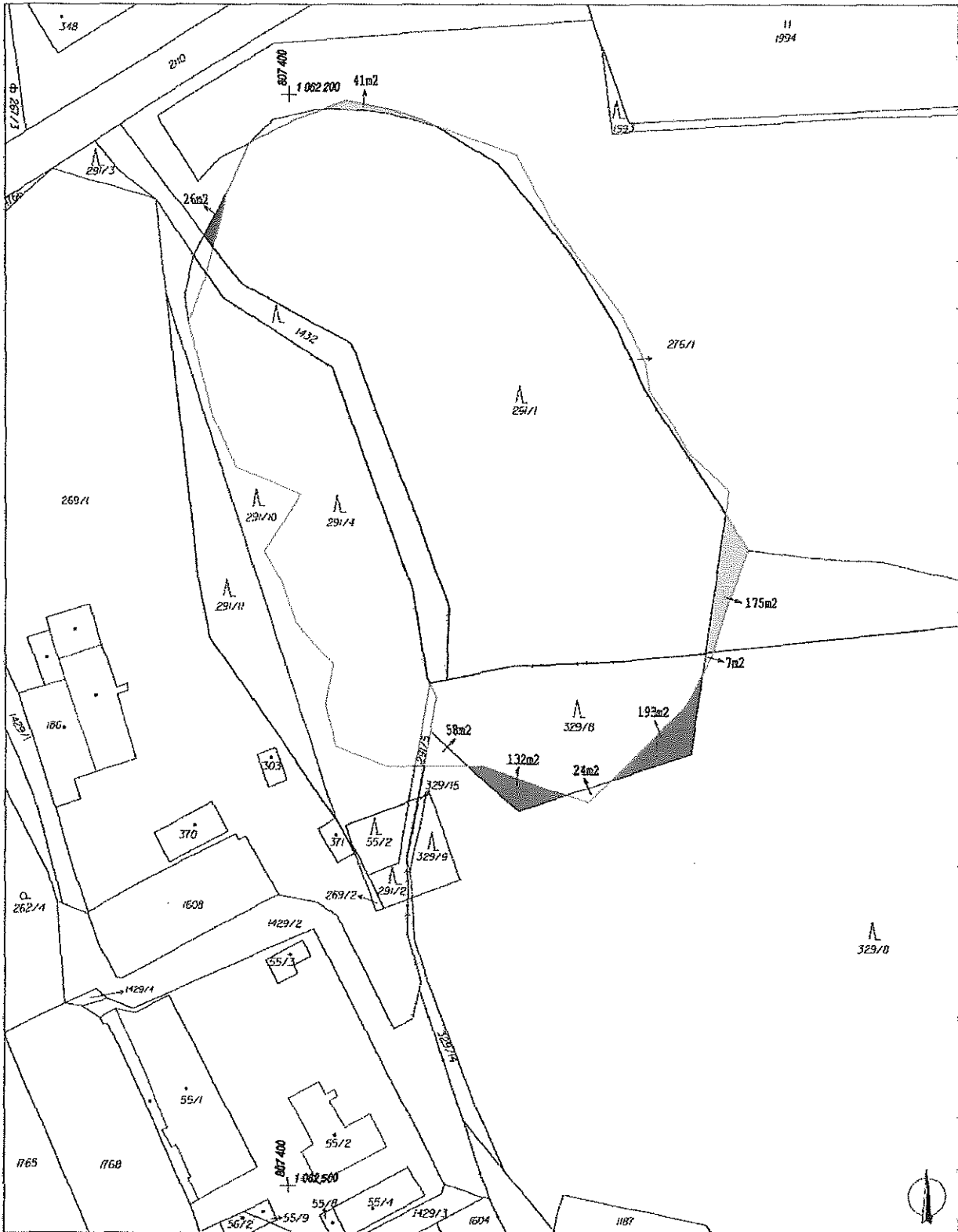
Lesy České republiky, s. p., Přemyslova 1106/19, Nový Hradec Králové, 500 08 Hradec Králové 8

Dotčený orgán (po nabytí právní moci):

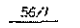
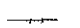

Městský úřad Rokycany, Odbor životního prostředí, Masarykovo nám. 1, 337 01 Rokycany

Ostatní (po nabytí právní moci):

Celní úřad pro Plzeňský kraj, Antonína Uxy 945/11, Plzeň 3-Jižní Předměstí, 301 00 Plzeň 1



LEGENDA:

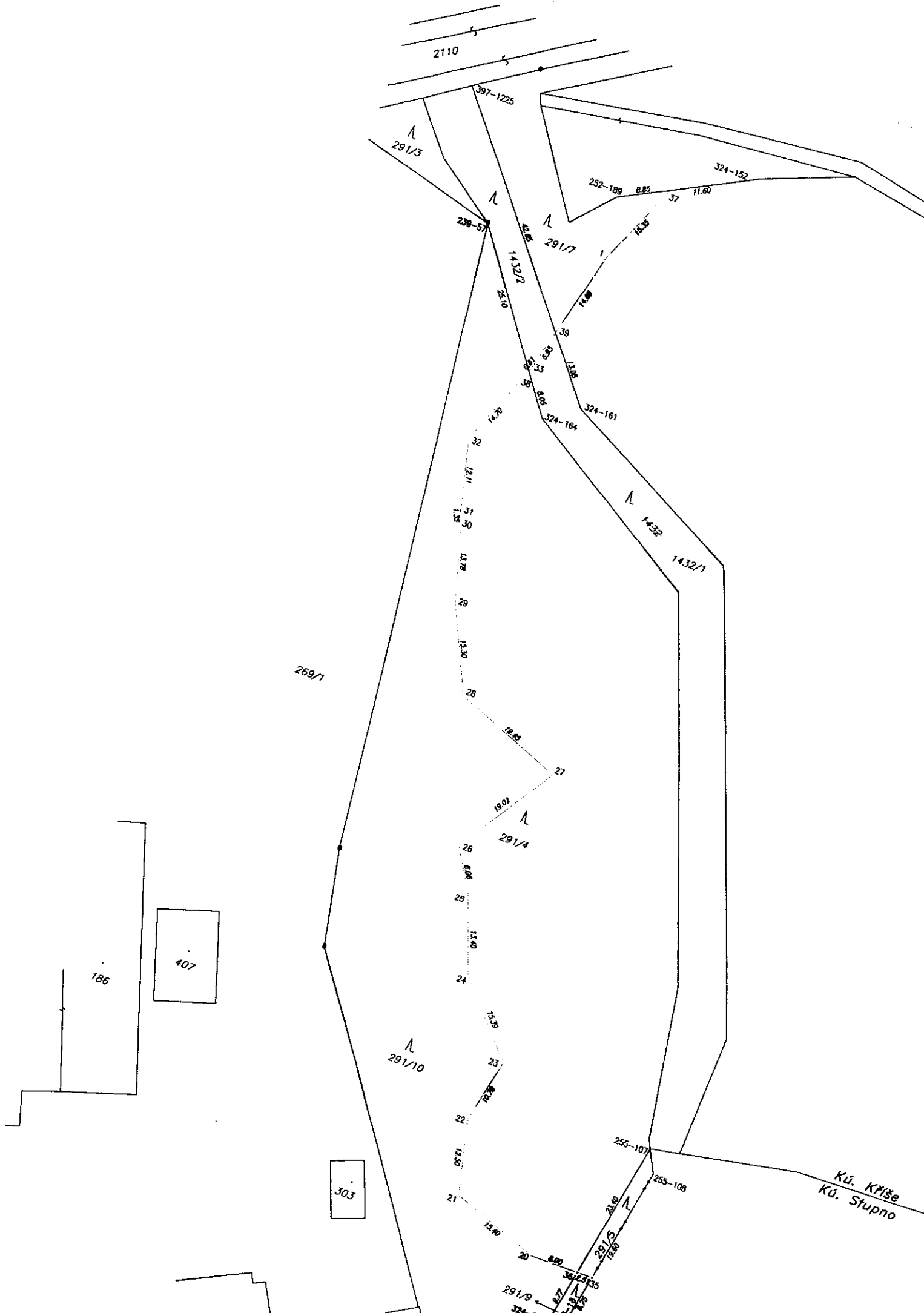
-  56/1 Hranice parcel, parcelní číslo
-  Hranice k.ú.
-  Nově navrhovaný rozsah odměry

VÝKAZ DOSAVADNÍHO A NOVÉHO STAVU ÚDAJŮ KATASTRU NEMOVITOSTÍ

| Dosavadní stav | | | | Nový stav | | | | | | | | | | | |
|-------------------------------|----------------|----------------|--------------------------------|-------------------------------|----------------|----------------|--------------------------------|------------------------------|----------------------|--|------------------------|-------------------------|----------------|-------|---------------|
| Označení pozemku parc. číslem | Výměra parcely | | Druh pozemku Způsob využití | Označení pozemku parc. číslem | Výměra parcely | | Druh pozemku Způsob využití | Typ stavby Způsob využití | Způsob určení výměry | Porovnání se stavem evidence právních vztahů | | | | | |
| | ha | m ² | | | ha | m ² | | | | Díl přechází z pozemku označeného v katastru nemovitostí | dřívejší poz. evidenci | Číslo listu vlastnictví | Výměra dílu | | Označení dílu |
| | | | | | | | | | | | | ha | m ² | | |
| 291/1 | 1 | 66 44 | lesní poz | 291/1 | 1 | 22 99 | lesní poz | | 0 | 291/1 | | 167 | 1 | 22 99 | |
| | | | | 291/7 | | 27 40 | lesní poz | | 2 | 291/1 | | 167 | | 27 40 | |
| | | | | 291/8 | | 16 05 | lesní poz | | 0 | 291/1 | | 167 | | 16 05 | |
| 291/4 | | 67 47 | lesní poz | 291/4 | | 39 79 | lesní poz | | 0 | 291/4 | | 167 | | 39 79 | |
| | | | | 291/10 | | 27 68 | lesní poz | | 0 | 291/4 | | 167 | | 27 68 | |
| 291/5 | | 76 | lesní poz | 291/5 | | 53 | lesní poz | | 0 | 291/5 | | 10001 | | 53 | |
| | | | | 291/9 | | 23 | lesní poz | | 0 | 291/5 | | 10001 | | 23 | |
| 1432 | | 13 19 | lesní poz | 1432/1 | | 10 35 | lesní poz | | 0 | 1432 | | 167 | | 10 35 | |
| | | | | 1432/2 | | 2 84 | lesní poz | | 0 | 1432 | | 167 | | 2 84 | |
| Kú. Stupno: | | | | | | | | | | | | | | | |
| 329/8 | 3 | 88 64 | | 329/8 | 3 | 88 64 | | | 0 | | | 167 | | | |

Zpřesnění geometrického a polohového určení pozemků podle § 50 odst. 1 písm. a) katastrálního zákona navržené v tomto geometrickém plánu lze v katastru nemovitostí provést jen na základě souhlasného prohlášení.

| | | | | |
|--|---|--|---|--|
| GEOMETRICKÝ PLÁN pro <i>rozdělení pozemku a průběh vytyčené nebo vlastníky upřesněné hranice pozemků</i> | Geometrický plán ověřil úředně oprávněný zeměměřický inženýr: | | Stejnopis ověřil úředně oprávněný zeměměřický inženýr: | |
| | Jméno, příjmení: [REDACTED] | | Jméno, příjmení: [REDACTED] | |
| | Číslo položky seznamu úředně oprávněných zeměměřických inženýrů: 647/1995 | | Číslo položky seznamu úředně oprávněných zeměměřických inženýrů: 647/1995 | |
| | Dne: 4.3.2019 Číslo: 5213-19/209 | | Dne: 29.3.2019 Číslo: 435-19/209 | |
| | Náležitostmi a přesností odpovídá právním předpisům. | | Tento stejnopis odpovídá geometrickému plánu v elektronické podobě uloženému v dokumentaci katastrálního úřadu. | |
| Vyhotovitel: GEKON spol. s r.o. Politických vězňů 36 Plzeň 30100 | | Katastrální úřad souhrní a očíslováním parcel. KÚ pro Plzeňský kraj KP Rokycany [REDACTED] PGP-148/2019-408 2019.03.14 08:46:20 CET | | |
| Číslo plánu: 496-209/2019 | | | | |
| Okres: Rokycany | | | | |
| Obec: Břasy | | | | |
| Kat. území: Kříše | | | | |
| Mapový list: Plzeň 2-1/11 | | | | |
| Dosavadním vlastníkům pozemků byla poskytnuta možnost seznámit se v terénu s průběhem navrhovaných nových hranic, které byly označeny předepsaným způsobem: žel.roxor | | | | |



2110

397-1225

291/3

252-189 8.85 37 11.60

324-152

238-57

291/7

1432/2

2510

39

8.45

33

14.28

324-161

324-164

32

12.11

57

13.35

12.78

28

13.30

28

18.45

27

19.02

26

8.04

25

13.40

24

13.56

23

18.78

22

12.55

21

13.40

20

8.87

291/5

255-107

255-108

291/9

302/35

291/9

269/1

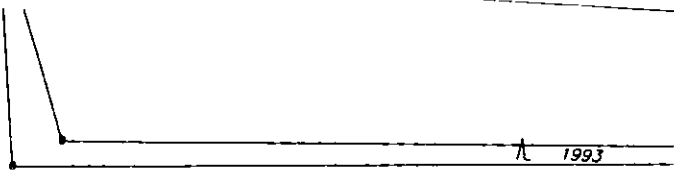
186

407

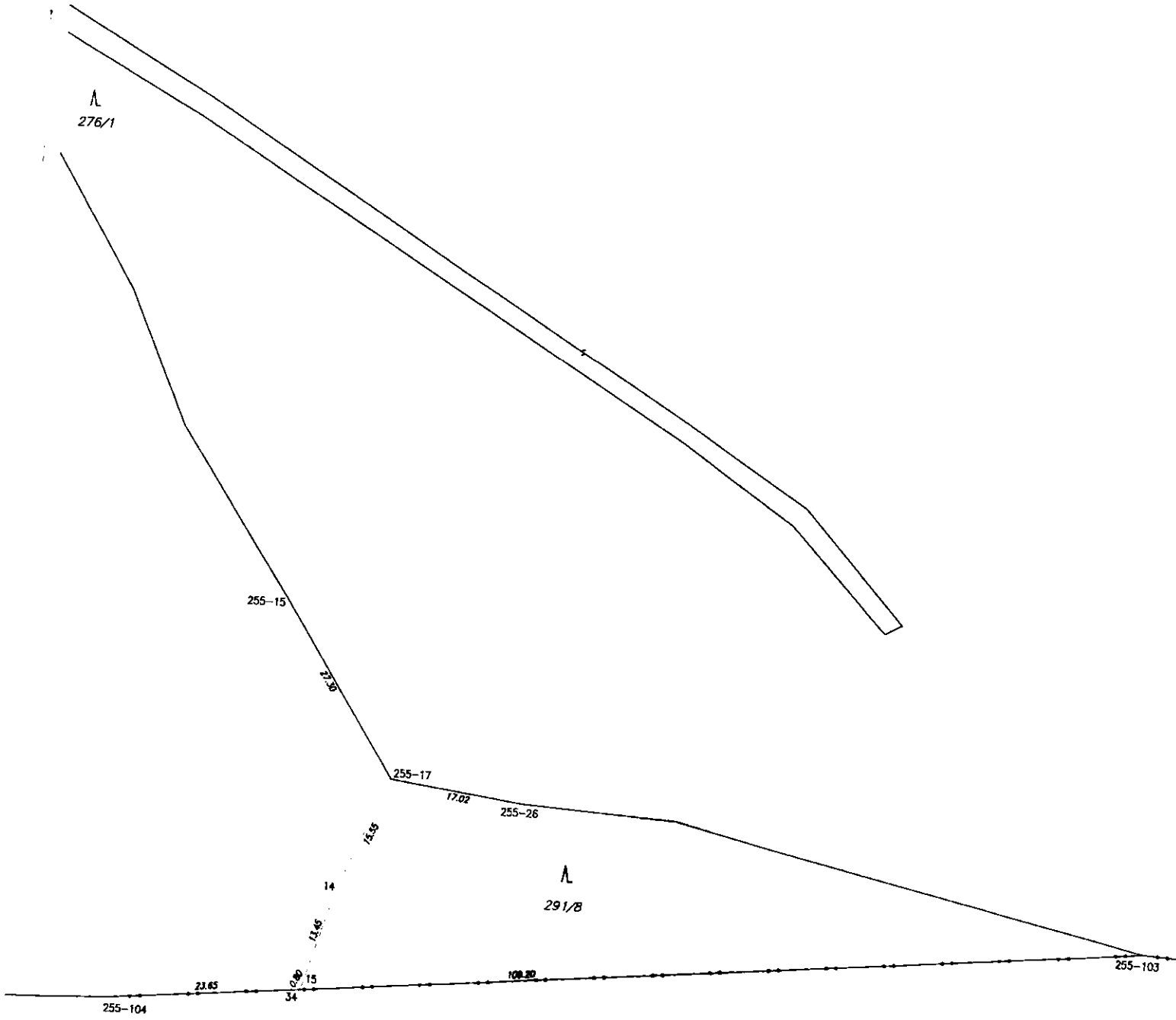
303

Kú. Kříše
Kú. Stupno

List 2



Λ
276/1



Λ
329/8

VÝKAZ DOSAVADNÍHO A NOVÉHO STAVU ÚDAJŮ KATASTRU NEMOVITOSTÍ

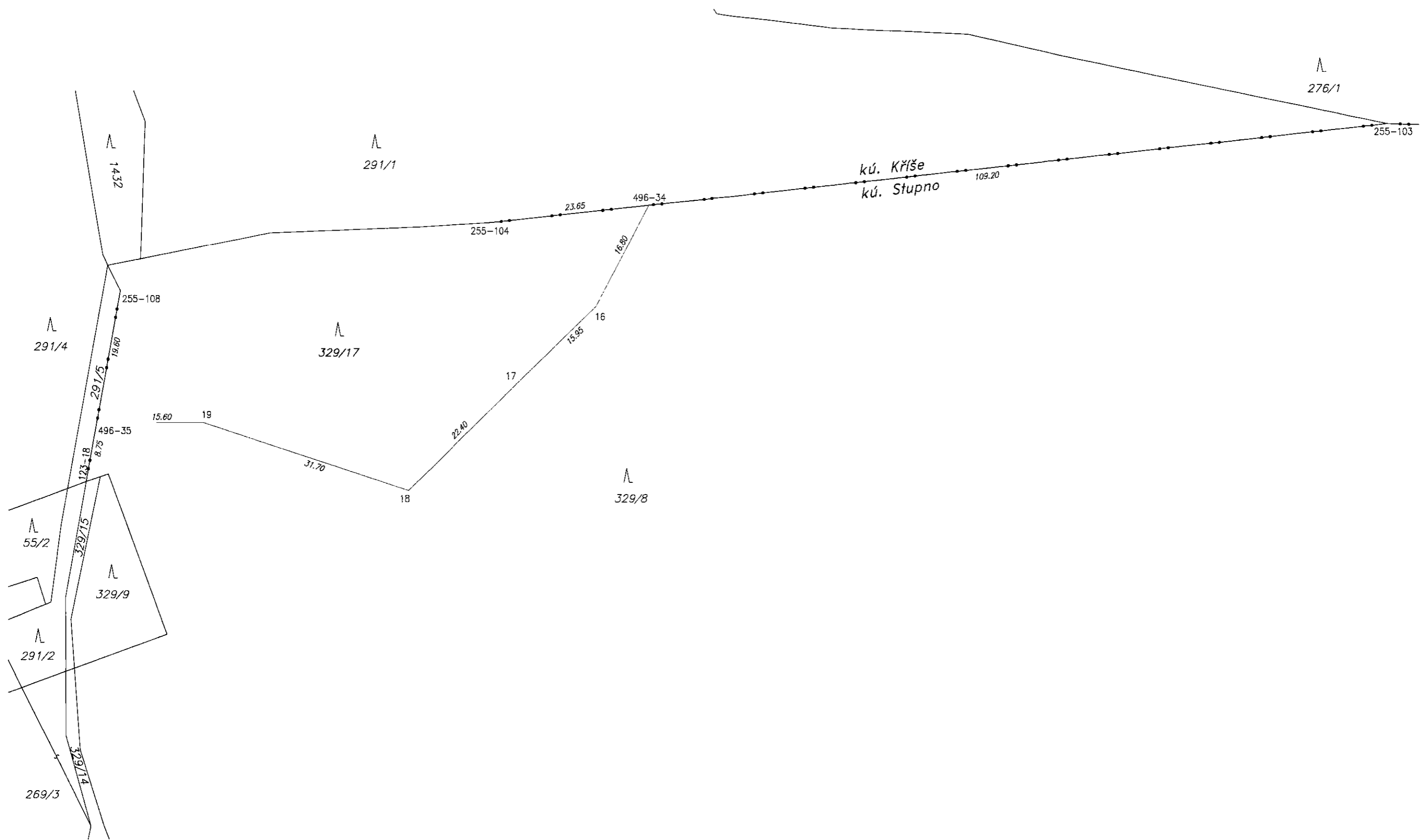
| Dosavadní stav | | | | Nový stav | | | | | | | | | | | |
|----------------------------------|----------------|----------------|--------------------------------|----------------------------------|----------------|----------------|--------------------------------|------------------------------|------------------------|--|---|----------------------------|----------------|-------|------------------|
| Označení pozemku parc. číslem | Výměra parcely | | Druh pozemku Způsob využití | Označení pozemku parc. číslem | Výměra parcely | | Druh pozemku Způsob využití | Typ stavby Způsob využití | Způsob určení výměr | Porovnání se stavem evidence právních vztahů | | | | | |
| | ha | m ² | | | ha | m ² | | | | Díl přechází z pozemku katastru nemovitostí | označeného v dřívejší poz. evidenci | Číslo listu vlastnictví | Výměra dílu | | Označení dílu |
| | | | | | | | | | | | | ha | m ² | | |
| 329/8 | 3 | 88 64 | lesní poz | 329/8 | 3 | 67 59 | lesní poz | | | 0 | 329/8 | 167 | 3 | 67 59 | |
| | | | | 329/17 | | 21 05 | lesní poz | | | 0 | 329/8 | 167 | | 21 05 | |
| | 3 | 88 64 | | | 3 | 88 64 | | | | | | | | | |

Seznam souřadnic (S-JTSK)

| Číslo bodu | Y | X | kód kv. | Poznámka |
|--------------------|-----------|------------|---------|-----------|
| <i>Kú. Stupno:</i> | | | | |
| 16 | 807289.57 | 1062368.07 | 3 | žel.roxor |
| 17 | 807301.01 | 1062379.19 | 3 | žel.roxor |
| 18 | 807317.00 | 1062394.92 | 3 | žel.roxor |
| 19 | 807347.10 | 1062384.95 | 3 | žel.roxor |
| <i>Kú. Kříže:</i> | | | | |
| 123-18 | 807364.23 | 1062393.57 | 4 | žel.roxor |
| 255-103 | 807173.21 | 1062341.79 | 8 | žel.roxor |
| 255-104 | 807305.34 | 1062355.68 | 8 | žel.roxor |
| 255-108 | 807359.27 | 1062365.63 | 8 | žel.roxor |
| 496-34 | 807281.78 | 1062353.20 | 3 | žel.roxor |
| 496-35 | 807362.71 | 1062385.01 | 3 | žel.roxor |

Pozn.: stabilizace žel.roxorem dočasné – ohroženo staveb.čin.

| | | | | |
|---|--|---|---|---|
| GEOMETRICKÝ PLÁN pro rozdělení pozemku | Geometrický plán ověřil úředně oprávněný zeměměřičský inženýr: | | Stejnopis ověřil úředně oprávněný zeměměřičský inženýr: | |
| | Jméno, příjmení: [redacted] | | [redacted] | |
| | Číslo položky seznamu úřad zeměměřičských inženýrů: 0477/1993 | | zeměměřičských inženýrů: 0477/1993 | |
| | Dne: 25.3.2019 Číslo: 5262-19/210 | | Dne: 29.3.2019 Číslo: 434-19/210 | |
| Náležitosti a přesnosti odpovídá právním předpisům. | | Tento stejnopis odpovídá geometrickému plánu v elektronické podobě uloženému v dokumentaci katastrálního úřadu. | | |
| Vyhovitel: GEKON spol. s r.o. Politických vězňů 36 Plzeň 30100 | | Katastrální úřad souhlasí s číslováním parcel. | | Elektronicky podepsal(a) [redacted] Datum: 2019.03.29 07:29 Číslo řízení PGP 188/2019-408 Místo: KU pro Plzeňský kraj, KP Rokycany |
| Číslo plánu: 618-210/2019 | | | | |
| Okres: Rokycany | | | | |
| Obec: Břasy | | | | |
| Kat. území: Stupno | | | | |
| Mapový list: Plzeň 2-1/11 | | | | |
| Dosavadním vlastníkům pozemků byla poskytnuta možnost oznámit se v terénu s průběhem navrhovaných nových hranic, které byly označeny předepsaným způsobem: žel.roxor | | | | |



VEŘEJNOPRÁVNÍ SMLOUVA

číslo: 1720/224/3519

O ZMĚNĚ VYUŽITÍ ÚZEMÍ

Uzavřená podle § 78a odst. 1 a § 116 odst. 1 zákona č. 183/2006 Sb., o územním plánování a stavebním řádu, ve znění pozdějších předpisů (dále jen „stavební zákon“), v souladu s §§ 159, 161 a násl. Zákona č. 500/2004 Sb., správní řád, ve znění pozdějších předpisů (dále jen „správní řád“)

Název stavby: Sanace odklízu KLEMENTKA

Místo stavby: na pozemcích parc.č. 329/8 k.ú. Stupno, parc.č. 1432, 291/1, 276/1, 291/4, 291/5 k.ú. Kříše

Žadatel: ZUD a.s. Plzeňská 437, 330 22 Zbůch IČO: 49789911

ČI. I. SMLUVNÍ STRANY

Žadatel: ZUD a.s. Plzeňská 437, 330 22 Zbůch IČO: 49789911

Zastupuje: Ing. Ondřej Ujházy, narozen: 3.12.1960, bytem Na Rozhraní 44,
Plzeň-Litice 321 00

a

Městský úřad stavební odbor Radnice, jako příslušný podle § 13 odst. 1 písm. d) zákona 183/2006 Sb., o územním plánování a stavebním řádu, ve znění pozdějších předpisů (dále jen stavební zákon)

Sídlo: náměstí Kašpara Šternberka 363, 33828 Radnice

Zastupuje: Jan Kotva – oprávněná úřední osoba

Třetí osoby:

Veřejnoprávní smlouva, která nahrazuje územní rozhodnutí, se přímo dotýká práv těchto třetích osob, které by byly účastníky podle § 78 a) stavebního zákona:

- Lesy České republiky, s.p. Přemyslova 1106/19, Nový Hradec Králové, 50008 Hradec Králové, IČO 42196451
- Obec Břasy, Břasy 350, 338 24 Břasy, IČO: 00258628
- Plzeňský kraj, SÚS PK, Škroupova 1760/18, Jižní Předměstí 301 00 Plzeň

Dotčené orgány:

MěÚ Rokycany, odbor životního prostředí, Masarykovo nám. 1, 33701 Rokycany
MěÚ Rokycany, odbor stavební jako úřad územního plánování, Masarykovo nám. 1,
33701 Rokycany 1
MěÚ Rokycany, odbor školství a kultury, Masarykovo nám. 1, 33701 Rokycany
MěÚ Rokycany, odbor dopravy, Masarykovo nám. 1, 33701 Rokycany
Krajský úřad Plzeňského kraje, odbor životního prostředí, Škroupova 18, 30613 Plzeň

Doložená vyjádření, stanoviska, závazná stanoviska dotčených orgánů

- Koordinované závazné stanovisko ke stavbě „Sanace odklizu Klementka“ – MěÚ Rokycany OŽP, NZ: MeRo/6359-4/OŽP/18 ze dne 12.2.2019
- Závazné stanovisko – MěÚ Rokycany OŽP – ochrana přírody, NZ MeRo/691/19 z 13.12.2018
- Krajský úřad Plzeňského kraje OŽP – Vyjádření k záměru č.j. PK-ŽP/2118/19 z 12.2.2019
- Obec Břasy – souhlas se záměrem – Rada obce Břasy z 29.1.2019
- Krajský úřad PK OŽP Usnesení o přerušení řízení – dočasné odnětí z PPFL č.j. PK-ŽP/1464/19 z 28.1.2019a silnic
- Správa a údržba silnic Plzeňského kraje, Koterovská 162, Plzeň 326 00 č.j. 8260/19/SUSPK-RO ze dne 20.3.2019

ČI. II. PŘEDMĚT VEŘEJNOPRÁVNÍ SMLOUVY

Smluvní strany (viz. Článek 1.) se vzájemně dohodly na znění této smlouvy a jejího předmětu. Předmětem této veřejnoprávní smlouvy je náhrada rozhodnutí o změně využití území podle § 80 a § 92 stavebního zákona (dále jen „stavba“) pro stavbu dle níže uvedené specifikace:

Název stavby: SANACE ODKLIZU KLEMENTKA – BAŠTA

Místo stavby: na pozemcích parc.č. 329/8 k.ú. Stupno, parc.č. 276/1, 291/1, 291/4, 291/5, 1432 k.ú. Kříše

Popis stavby: Odkliz KLEMENTKA je situován v k.ú. Kříše a v k.ú. Stupno, ve vzdálenosti cca 780 jz. od obce Břasy. Jedná se o pozůstatek povrchového dobývání černého uhlí, který je z části zarostlý vzrostlým stromovým náletem bez významné vegetační hodnoty, tak i částí rekultivovanou na les. Část odklizu s příkrými svahy je využívána jako nelegální skládka komunálního odpadu, čímž je zvyšována ekologická zátěž oblasti. Cílem je sanovat tu část odklizu, ve které není provedena lesnická rekultivace, vykácením náletového porostu, odstraněním černých skládek, zavezením zbytkové jámy po povrchovém dobývání černého uhlí certifikovaným materiálem s jeho vysvahováním formou teras a začleněním do okolní krajiny s následným provedením lesnické rekultivace. Sanace bude realizována v části odklizu, kde nebyla provedena lesnická rekultivace. V této části zůstaly strmé svahy, které nejsou zajištěny a jsou nebezpečné pro návštěvníky území. Častým jevem jsou černé skládky komunálního odpadu.

Postup sanace:

- odstranění náletového porostu
- likvidace černých skládek jejich převozem a separací na oficiální skládku odpadů
- zavezení stanovené části odklizu certifikovaným výrobkem s finální konfigurací terénu začleněnou do okolního terénu
- provedení technické rekultivace a následně biologické rekultivace zalesněním.

K vlastní změně využití území nedojde. Dojde k likvidaci černých skládek, zavezení části odklizu a provedení lesnické rekultivace, čímž dojde ke snížení ekologické zátěže daného území v důsledku hornické činnosti, černých skládek a eliminace nebezpečí ze strmých nezabezpečených svahů odklizu.

Více viz doložená PD

Zpracovatel dokumentace: PROB CZ s.r.o, Sadová 2780/19a, 702 00 Ostrava



ČL. III. ÚHRADA NÁKLADŮ

Správní poplatek vyměřený podle zákona č. 634/2004 Sb., o správních poplatcích, ve znění pozdějších předpisů

Položky 17, odst. 2 písm. b) sazebníku ve výši 1.500,- Kč

Byl zaplacen převodním příkazem.

Čl. IV. PODMÍNKY DOTČENÝCH ORGÁNŮ A TŘETÍCH OSOB PRO UMÍSTĚNÍ A PROVEDENÍ STAVBY UVEDENÉ V KOORDINOVANÉM ZÁVAZNÉM STANOVISKU MĚÚ ROKYCANY, OŽP ZE DNE 12.2.2019 POD ZN.: MeRo/6359-4/OŽP/18

Zákon č. 20/1987 Sb., o státní památkové péči, ve znění pozdějších předpisů, § 22 a § 23:

1. Stavebník je povinen již od doby přípravy stavby ohlásit záměr provádět zemní práce Archeologickému ústavu Akademie věd ČR, Letenská 4, 118 01 Praha 1, tel.: 257 014 300
2. Organizace pověřené provádět archeologické výzkumy a vlastník (správce, uživatel) jsou povinni uzavřít před samotným zahájením archeologických výzkumů dohodu o podmínkách realizace těchto výzkumů.
3. Investor (stavebník) je povinen umožnit dohled a provedení záchranného archeologického výzkumu odbornému pracovníkovi oprávněné organizace.
4. V případě archeologického nálezu je nezbytné dodržet ust. § 23 památkového zákona, a to zejména oznamovací povinnost (ve lhůtě nejpozději do druhého dne) a zajištění archeologického nálezu a naleziště proti pozměnění situace, poškození a odcizení.

5. Úhrada nákladů záchranného archeologického výzkumu se řídí ustanovením § 22 odst. 2 zákona č. 20/1987 Sb., o státní památkové péči, ve znění pozdějších předpisů.

Zákon č. 13/1997 Sb., o pozemních komunikacích, ve znění pozdějších předpisů, § 40 odst. 4 písm. a) a odst. 5 písm. b):

1. V případě požadavků na zřízení provizorního připojení nebo úpravy stávajícího připojení na silnici č. III/23312 v majetku Plzeňského kraje, bude příslušný silniční správní úřad požádán o povolení dle § 10 zákona o pozemních komunikacích.
2. V případě požadavků na umístění přechodného dopravního značení bude požádán Městský úřad Rokycany, odbor dopravy dle § 77 odst. 1 zákona č. 361/2000 Sb., o provozu na pozemních komunikacích a o změnách některých zákonů o jeho stanovení, a to po předchozím písemném vyjádření příslušného orgánu policie
3. Stavba bude projednána s vlastníky pozemních komunikací používaných při stavbě a při přepravě materiálu.
4. Stavbou budou přijata účinná opatření k zamezení znečišťování přilehlých pozemních komunikací

Zákon č. 289/1995 Sb., o lesích a o změně a doplnění některých zákonů (lesní zákon), ve znění pozdějších předpisů, § 48 odst. 2 písm. c) v souvislosti s § 14 odst. 2

Zákon č. 185/2001 Sb., o odpadech a o změně některých dalších zákonů, ve znění pozdějších předpisů, § 79 odst. 4:

1. Městský úřad Rokycany, OŽP (dále jen „správní orgán“) požaduje před zahájením rekultivace doložit doklady (včetně fotodokumentace), že byly veškeré nepovolené skládky odpadů z předmětných pozemků odstraněny a odpady předány, oprávněně osobě na základě zákona o odpadech. Čestné prohlášení není dokladem a nenahrazuje průběžnou evidenci odpadů a doklady o způsobu nakládání s odpady vzniklými při realizaci záměru
2. Dále správní orgán požaduje předložit před zahájením revitalizace předmětných pozemků, doklady o stabilizátu, tj. že se jedná o certifikovaný výrobek, který je výrobkem mimo režim zákona č. 185/2001 Sb., o odpadech a o změně některých dalších zákonů, ve znění pozdějších předpisů.

Zákon č. 114/1992 Sb., o ochraně přírody a krajiny, ve znění pozdějších předpisů, § 76 odst. 2 písm. a) v souvislosti s § 4 odst. 2:

1. V plochách již provedené lesnické rekultivace nebudou umístovány skládky materiálu, zařízení staveniště a nebude zde parkována technika. Dřeviny ponechané na těchto plochách budou důsledně chráněny před zničením a poškozením.
2. Nová lesnická rekultivace bude provedena původními druhy dřeviny s ohledem na umístění záměru v lokálním biocentru.

SÚSPK, vyjádření ke sjezdu z komunikace III/23312

1. Sjezd bude v místě dle předložené dokumentace a bude zpevněn tak, aby nedocházelo k poškození dotčené komunikace
2. Před zahájením prací bude dotčený úsek silnice předán zhotoviteli zástupcem SÚS PK, okr. Rokycany. Po skončení prací bude silnice předána zpět SÚS PK.
3. Před zahájením prací bude pořízena fotodokumentace stavu komunikace.
4. Při realizaci stavebních prací nebude na silnici ukládán žádný materiál (stavební, montážní, výkopový atd.)
5. Po celou dobu provádění stavebních prací souvisejících s realizací stavby nesmí být silnice znečišťována ani poškozována.
6. V případě znečištění komunikace v důsledku provádění prací je stavebník povinen zajistit bezodkladně její řádné čištění a to odpovídajícím způsobem a uvést komunikaci do původního stavu. V případě poškození komunikace způsobené při realizaci stavby zajistí stavebník odstranění vzniklého poškození na své náklady, způsob a technologie opravy bude projednán se správcem komunikace.

Krajský úřad Plzeňského kraje, OŽP, Škroupova 18, Plzeň

1. V rámci využití zemín při finální lesnické rekultivaci bude dodržen stanovený limit, to je max. 2 500 t/rok. V případě překročení bude nutné řešit ukládání zemín v souladu s dílkou bodu 56 – Zařízení kodstraňování nebo využívání ostatních odpadů s kapacitou od stanoveného limitu – 2500 t/rok, kategorie II, přílohy č. 1 zákona č. 185/2001 Sb.

ČI. V. PODMÍNKY ROZHODNUTÍ ZMĚNY VYUŽITÍ ÚZEMÍ

1. Stavba bude umístěna na pozemcích parc.č. 329/8 k.ú. Stupno, parc.č. 1432, 291/1, 276/1, 291/4, 291/5 k.ú. Křiše
2. Před zahájením prací nechá stavebník vytýčit všechny druhy podzemních sítí a vedení a bude respektovat podmínky stanovené jejich správci.
3. Stavebník zajistí prostorové vytýčení stavby oprávněným zeměměřičem
4. Při stavbě budou respektovány závazné podmínky účastníků řízení a dotčených orgánů státní správy.
5. Stavba bude provedena v souladu s PD ověřenou v územním řízení, kterou vypracovala společnost PROB CZ s.r.o, Sadová 2730/19a, 702 00 Ostrava, I. Případné změny nesmí být provedeny bez předchozího povolení stavebního úřadu.
6. Při provedení stavby je nutno dodržovat předpisy týkající se bezpečnosti práce a technických zařízení zejména vyhlášku č. 591/2006 Sb., o bezpečnosti práce a technických zařízení při stavebních pracích a zajistit ochranu zdraví a života osob na staveništi.
7. Záměr bude dokončen do pěti let ode dne nabytí právní moci tohoto rozhodnutí.

8. Dotčené pozemky budou opatřeny informací o zákazu vstupu.
9. Vytvoření příjezdové cesty do prostoru odklizu včetně manipulační plochy, obracíště, které budou zpevněny štěrkovou drtí, lupkem, panely.
10. Dešťové vody budou likvidovány vsakem do podloží.
11. Stavební úřad bude v průběhu výstavby provádět kontrolní prohlídky. Termín dokončení jednotlivých etap stavby stavebník - investor nahlásí stavebnímu úřadu.
12. Na stavbě bude řádně veden stavební deník a schválený projekt.
13. Stavební úřad stanoví že stavba nebude vyžadovat ohlášení.

Čl. VI. DOBA TRVÁNÍ SMLOUVY

1. Tato veřejnoprávní smlouva nabývá účinnosti v okamžiku, kdy s ní vysloví písemný souhlas třetí osoby (§ 168 správního řádu).
2. Účinky veřejnoprávní smlouvy zanikají v souladu s ustanovením § 78a odst. 6 a 8 stavebního zákona uplynutím 2 let ode dne její účinnosti, nebyla-li stavba v této lhůtě zahájena. Účinnost veřejnoprávní smlouvy lze prodloužit. Návrh na prodloužení účinnosti musí být předložen před zánikem účinků této veřejnoprávní smlouvy. Investor může odstoupit od veřejnoprávní smlouvy na základě oznámení stavebnímu úřadu, že od svého záměru upouští; to neplatí, jestliže již byla stavba zahájena
3. Správní orgán může tuto smlouvu vypovědět v případě:
 - jestliže se tato smlouva dostala do rozporu s právními předpisy
 - jestliže vyšly najevo skutečnosti, které existovaly v době uzavírání této smlouvy a nebyly správnímu orgánu bez jeho zavinění známy
 - jestliže v průběhu plnění smlouvy nebudou žadatelem dodrženy podmínky této smlouvy,
4. Žadatel může tuto smlouvu vypovědět, rozhodne-li se, že záměr nebude za podmínek této smlouvy provádět.
5. Výpovědní lhůta činí 5 kalendářních dní a počíná běžet prvním dnem následujícím po doručení výpovědi druhé smluvní straně.

Čl. VII. ZÁVĚREČNÁ USTANOVENÍ

1. Tato veřejnoprávní smlouva je uzavřena okamžikem připojení podpisu smluvních stran a nabývá účinnosti dnem jejího uzavření. Každá ze smluvních stran obdrží jeden stejnopis smlouvy.
2. Obsah této smlouvy lze měnit jen písemnou dohodou smluvních stran a změna je podmíněna souhlasem třetích osob a dotčených orgánů.
3. Souhlasy dotčených orgánů a třetích osob s uzavřením smlouvy, jejich stanoviska, podklady pro uzavření smlouvy, jsou součástí spisu pod zn. *16.21.1/2014/2219* vedeného správním orgánem.

4. Přílohou této smlouvy je dokumentace v rozsahu dokumentace předkládané pro vydání územního rozhodnutí ve věci změny využití území. Každá ze smluvních stran obdrží jednu přílohu této smlouvy.
5. Právní vztahy neupravené touto smlouvou se řídí obecně závaznými právními předpisy, zejména správním řádem a stavebním zákonem.

Radnice dne 4.4.2019

.....
Oprávněná úřední osoba

ZUD a.s. Plzeňská 437, 330 22 Zbůch IČO: 49789911

Datum uzavření smlouvy: 4.4.2019

Datum účinnosti smlouvy: 4.4.2019

Přílohy:

- projektová dokumentace (s náležitostmi stanovenými v § 16 odst. 5 vyhlášky č. 503/2006 Sb. a v § 18e odst. 3 vyhlášky č. 503/2006 Sb.) po nabytí právní moci
- Koordinované závazné stanovisko ke stavbě „Sanace odklízu KLEMENTKA“ – MěÚ Rokycany OŽP, NZ: MeRo/6359-4/OŽP/18 ze dne 12.2.2019
- Závazné stanovisko – MěÚ Rokycany OŽP – ochrana přírody, NZ MeRo/691/19 z 13.12.2018
- Krajský úřad Plzeňského kraje OŽP – Vyjádření k záměru č.j. PK-ŽP/2118/19 z 12.2.2019
- Obec Břasy – souhlas se záměrem – Rada obce Břasy z 29.1.2019
- Krajský úřad PK OŽP Usnesení o přerušení řízení – dočasné odhnutí z PPFL č.j. PK-ŽP/1464/19 z 28.1.2019
- Souhlas správce pozemku a odborného lesního hospodáře – plná moc k úkonům vedoucím k řešení záměru Sanace odklízu KLEMENTKA, č.j. LCR212/001554/2018 ze dne 12.12.2018
- SÚSPK Vyjádření k sjezdu z komunikace III/23312 „Sanace odklízu Klementka – sjezd z komunikace III/23312“

Soupis pozemků a výpočet vyrovnání za období od 10. 5. 2019 do 31. 8. 2021
s právem hospodařit pro Lesy České republiky, s.p. propachtovaných společnosti ZUD a.s.

| Pozemek p.č. | Výměra propacht. pozemků v m ² | Výměra plochy / pachtovné | | | | | | | | |
|------------------|---|---------------------------|------------------------|------------------------------------|----------------------------------|--------------------------|--------------------------------------|----------------------------------|------------------------|----------------------------------|
| | | aktivní v m ² | cena za m ² | celkem pacht akt. pl. v Kč bez DPH | neaktivní v m ² | cena za m ² | celkem pacht neakt. pl. v Kč bez DPH | zastavená těžba v m ² | cena za m ² | celkem pacht pl. se zast. těžbou |
| část 276/1 | 880 | 0 | | | 880 | | | 0 | | |
| 291/1 | 12 299 | 0 | | | 12 299 | | | 0 | | |
| 291/4 | 3 979 | 0 | | | 3 979 | | | 0 | | |
| 1432/1 | 1 035 | 0 | | | 1 035 | | | 0 | | |
| 329/17 | 2 105 | 0 | | | 2 105 | | | 0 | | |
| Celkem | 20 298 | 0 | 0,00 | 0 | 20 298 | 5,23 | 106 159 | 0 | 0,00 | 0 |
| Rozlišení ploch | | Výměra v m ² | Roční pachtovné | Počet dní | Počet dní 10.5.2019 - 31.12.2019 | Alikvótní část vyrovnání | | | | |
| Plochy neaktivní | | 20 298 | 106 159 Kč | 365 | 236 | 68 639 Kč | | | | |
| Celkem: | | 20 298 | 106 159 Kč | | | 68 639 Kč | | | | |

| Pozemek p.č. | Výměra propacht. pozemků v m ² | Výměra plochy / pachtovné | | | | | | | | |
|------------------|---|---------------------------|------------------------|------------------------------------|----------------------------|---|--------------------------------------|----------------------------------|------------------------|----------------------------------|
| | | aktivní v m ² | cena za m ² | celkem pacht akt. pl. v Kč bez DPH | neaktivní v m ² | cena za m ² | celkem pacht neakt. pl. v Kč bez DPH | zastavená těžba v m ² | cena za m ² | celkem pacht pl. se zast. těžbou |
| část 276/1 | 880 | 0 | | | 880 | | | 0 | | |
| 291/1 | 12 299 | 0 | | | 12 299 | | | 0 | | |
| 291/4 | 3 979 | 0 | | | 3 979 | | | 0 | | |
| 1432/1 | 1 035 | 0 | | | 1 035 | | | 0 | | |
| 329/17 | 2 105 | 0 | | | 2 105 | | | 0 | | |
| Celkem | 20 298 | 0 | 0,00 | 0 | 20 298 | 5,38 | 109 203 | 0 | 0,00 | 0 |
| Rozlišení ploch | | Výměra v m ² | Roční pachtovné | | | Vyrovnání od 1. 1. 2020 do 31. 12. 2020 | | | | |
| Plochy neaktivní | | 20 298 | 109 203 Kč | | | 109 203 Kč | | | | |
| Celkem: | | 20 298 | 109 203 Kč | | | 109 203 Kč | | | | |

| Pozemek p.č. | Výměra propacht. pozemků v m ² | Výměra plochy / pachtovné | | | | | | | | |
|------------------|---|---------------------------|------------------------|------------------------------------|------------------------------------|--------------------------|--------------------------------------|----------------------------------|------------------------|----------------------------------|
| | | aktivní v m ² | cena za m ² | celkem pacht akt. pl. v Kč bez DPH | neaktivní v m ² | cena za m ² | celkem pacht neakt. pl. v Kč bez DPH | zastavená těžba v m ² | cena za m ² | celkem pacht pl. se zast. těžbou |
| část 276/1 | 880 | 0 | | | 880 | | | 0 | | |
| 291/1 | 12 299 | 0 | | | 12 299 | | | 0 | | |
| 291/4 | 3 979 | 0 | | | 3 979 | | | 0 | | |
| 1432/1 | 1 035 | 0 | | | 1 035 | | | 0 | | |
| 329/17 | 2 105 | 0 | | | 2 105 | | | 0 | | |
| Celkem | 20 298 | 0 | 0,00 | 0 | 20 298 | 5,55 | 112 654 | 0 | 0,00 | 0 |
| Rozlišení ploch | | Výměra v m ² | Roční pachtovné | Počet dní | Počet dní 1. 1. 2021 - 31. 8. 2021 | Alikvótní část vyrovnání | | | | |
| Plochy neaktivní | | 20 298 | 112 654 Kč | 365 | 243 | 75 000 Kč | | | | |
| Celkem: | | 20 298 | 112 654 Kč | | | 75 000 Kč | | | | |

| Rekapitulace: | | |
|----------------------------|------------|--------------------------|
| Období | Počet dní | Celková částka vyrovnání |
| 10. 5. 2019 - 31. 12. 2019 | 236 | 68 639 Kč |
| 1. 1. 2020 - 31. 12. 2020 | 366 | 109 203 Kč |
| 1. 1. 2021 - 31. 8. 2021 | 243 | 75 000 Kč |
| Celkem: | 845 | 252 842 Kč |

Výpis

z obchodního rejstříku, vedeného
Městským soudem v Praze
oddíl C, vložka 168565

Datum vzniku a zápisu:

14. března 2005

Spisová značka:

C 168565 vedená u Městského soudu v Praze

Obchodní firma:

ELRON CZ s.r.o.

Sídlo:

Holečkova 789/49, Smíchov, 150 00 Praha 5

Identifikační číslo:

263 87 841

Právní forma:

Společnost s ručením omezeným

Předmět podnikání:

výroba, obchod a služby neuvedené v přílohách 1 až 3 živnostenského zákona

Statutární orgán:**jednatel:**

EVA VEJŠICKÁ, dat. nar. 5. srpna 1984
Sluneční 203, Zruč, 330 08 Zruč-Senec
Den vzniku funkce: 10. června 2010

Způsob jednání:

Jednatel zastupuje společnost samostatně.

Společníci:**Společník:**

EVA VEJŠICKÁ, dat. nar. 5. srpna 1984
Sluneční 203, Zruč, 330 08 Zruč-Senec

Podíl:

Vklad: 200 000,- Kč
Splaceno: 200 000,- Kč
Obchodní podíl: 100%
Druh podílu: základní
Kmenový list: nebyl vydán

Základní kapitál:

200 000,- Kč

Ostatní skutečnosti:

Počet členů statutárního orgánu: 1

Obchodní korporace se podřídila zákonu jako celku postupem podle § 777 odst. 5 zákona č.90/2012 Sb. o obchodních společnostech a družstvech

Tento výpis je neprodejný a byl pořízen na Internetu (<http://www.justice.cz>).

Dne: 11.6.2021 10:39

Údaje platné ke dni 11.6.2021 04:32