



## SMLOUVA O DÍLO

uzavřená níže uvedeného dne, měsíce a roku podle ustanovení § 2586 a násl. zákona č. 89/2012 Sb., občanského zákoníku, ve znění předpisů pozdějších na zhotovení stavby s názvem:

**„Oprava dopadové plochy - Plocha s povrchem SmartSoft“**

### I. Smluvní strany

**1.1. Zhotovitel:** **4soft, s.r.o.**  
sídlo: Tanvald, Šumburk nad Desnou, Krkonošská 625, PSČ 468 41  
zastoupen:  
ve věcech smluvních: Mgr. Michalem Kubínem a Mgr. Dušanem Šmídem, jednateli  
ve věcech technických:   
IČO: 287 03 324  
DIČ: CZ287 03 324  
zapsaný v: obchodním rejstříku vedeném u Krajského soudu v Ústí nad Labem, oddíl C, vložka 27601  
e-mail: info@4soft.cz  
bankovní spojení: Komerční banka, a.s., pobočka Tanvald  
č. účtu: 

dále jen jako „zhotovitel“,

**a**

**1.2. Objednatel:** **Mateřská škola, Praha 10, Přetlucká 51/2252**  
sídlo: Přetlucká 2252/51, Praha – Strašnice, PSČ: 100 00  
zastoupen:  
ve věcech smluvních: Mgr. Jitkou Janouškovcovou, ředitelkou školy  
ve věcech technických: Mgr. Jitkou Janouškovcovou, ředitelkou školy  
IČO: 67774342  
tel:   
e-mail: materskaskola@mspretlucka.cz

objednatel **není** plátce DPH

dále jen jako „objednatel“,

objednatel a zhotovitel dále společně jen jako „smluvní strany“.

### II. Předmět smlouvy a místo plnění

- 2.1 Předmětem smlouvy je závazek zhotovitele provést pro objednatele níže specifikované dílo a závazek objednatele dílo převzít a zaplatit za něj níže sjednanou cenu.
- 2.2 Zhotovitel se zavazuje provést pro objednatele dílo spočívající v realizaci multifunkční plochy s povrchem SmartSoft, a to v rozsahu a v podobě dle grafického návrhu a cenové nabídky, které tvoří přílohu č. 1 a č. 2 této smlouvy (dále též jen jako „dílo“).



- 2.3 Dílo bude provedeno na adrese **Mateřská škola Praha 10, Přetlucká 51/2252, PSČ: 100 00, GPS: 50.0659481N, 14.5130650E**, a jak je také místo provádění díla blíže vymezeno v grafickém návrhu, který tvoří přílohu č. 1 této smlouvy (dále též jen jako „**staveniště**“). Staveniště je místem plnění díla dle této smlouvy.

### III. Lhůty provádění díla a předání staveniště

- 3.1. Zhotovitel se zavazuje za splnění níže sjednaných podmínek provést dílo **do 30. 9. 2021**.
- 3.2. Objednatel je povinen nejpozději ke dni předání staveniště zhotoviteli zajistit jeho stavební připravenost a řádně připravené staveniště předat zhotoviteli **nejpozději do dne 16. 8. 2021**, nebude-li po uzavření této smlouvy se zástupcem zhotovitele pro technické záležitosti dojednat termín jiný. Zhotovitel není povinen staveniště od objednatele převzít a zahájit práce na díle, nebude-li nejpozději ke dni předání staveniště řádně zajištěna jeho stavební připravenost.
- 3.3. Jestliže zhotovitel od objednatele staveniště převezme i přesto, že by ke dni předání staveniště nebyla řádně zajištěna jeho stavební připravenost, tak tím (a) není dotčena povinnost zajistit bezodkladně řádnou stavební připravenost staveniště (viz odst. 3.4 této smlouvy), nedohodnou-li se smluvní strany písemně jinak a (b) není tím dotčeno ustanovení odst. 3.5 této smlouvy, tedy, že o dobu prodloužení s řádným zajištěním stavební připravenosti staveniště se prodlužuje termín dokončení díla.
- 3.4. Řádným zajištěním stavební připravenosti staveniště dle této smlouvy se rozumí, že objednatel nejpozději ke dni předání staveniště zhotoviteli řádně zajistí:
- (a) podkladní vrstvy pro zhotovení díla; podkladní vrstvy budou objednatelem připraveny dle technických požadavků zhotovitele (dále též jen „**podkladní vrstvy**“); uvedená povinnost pro objednatele neplatí, jestliže předmětem díla dle této smlouvy je i provedení podkladních vrstev zhotovitelem a jejich zhotovení bylo oceněno v cenové nabídce zhotovitele, jež tvoří přílohu č. 2 této smlouvy, a
  - (b) vytyčení existujících inženýrských sítí na staveništi vč. jejich zakreslení/výkresu (dále též jen „**vytyčení**“); vytyčení objednatel zajistí a předá zhotoviteli nejpozději spolu s předáním staveniště; v případě, že se na místě provádění díla inženýrské sítě nenacházejí, předá objednatel spolu s předáním staveniště zhotoviteli i prohlášení o neexistenci sítí v místě provádění díla, a
  - (c) vyklizení staveniště, tj. zajistí, aby se v prostoru staveniště nenacházel zejména stavební materiál, stroje, či jiné překážky jakkoli omezující možnost provádět dílo (dále též jen „**vyklizení**“), a
  - (d) bezproblémový přístup na staveniště, a to jak pro pracovníky či subdodavatele zhotovitele, tak pro příjezd techniky, jako např. bagru, nákladního auta, kolového víceúčelového nakladače typu UNC (dále též jen „**přístup**“); uvedená povinnost pro objednatele neplatí, jestliže ještě před podáním cenové nabídky písemně informoval zhotovitele o problematickém přístupu vč. uvedení konkrétního popisu, v čem je přístup problematický, a
  - (e) rovinatost a svažitost podkladních vrstev a/nebo terénu na staveništi, a to tak, aby rovinatost nepřesahovala +/- 6 mm měřeno 4 m latí a svažitost nepřesahovala 3% (dále též jen „**rovinatost terénu**“); uvedená povinnost objednatele neplatí v případě, že zhotovitel vykonal před předložením cenové nabídky, která tvoří přílohu č. 2 této smlouvy, osobní prohlídku staveniště a zajištění rovinatosti terénu bylo v cenové nabídce zhotovitele oceněno, a
  - (f) všechna potřebná vyjádření a doklady pro řádné a legální provedení díla, a to zejména všechna potřebná pravomocná rozhodnutí či souhlasy příslušných správních orgánů (dále též jen „**doklady**“); vyžaduje-li dílo tyto doklady, tj. zejména vyžaduje-li provádění díla pravomocné územní rozhodnutí (příp. územní souhlas), a/nebo stavební povolení nebo souhlas s provedením ohlášeného stavebního záměru předá objednatel zhotoviteli tyto dokumenty nejpozději při předání staveniště; v případě, že objednatel tyto doklady při předání staveniště zhotoviteli nepředá, pak se má pro účely této smlouvy za to, že ke zhotovení díla žádné takové doklady nejsou potřeba a dílo lze provádět bez těchto dokladů; jestliže by se však následně ukázalo, že tomu tak ve skutečnosti není, a tedy, že dílo je prováděno neoprávněně, tj. bez potřebného soukromoprávního či veřejnoprávního povolení, rozhodnutí, souhlasu či jiného



- obdobného dokladu, pak objednatel v takovém případě odpovídá zhotoviteli za veškerou majetkovou či nemajetkovou újmu, která by zhotoviteli z takového důvodu vznikla.
- 3.5. Smluvní strany sjednávají, že termín pro dokončení díla dle odst. 3.1. této smlouvy prodlužuje o dobu, kdy:
- (i) objednatel bude v prodlení s řádným předáním staveniště, a/nebo
  - (ii) objednatel bude v prodlení s řádným zajištěním stavební připravenosti staveniště ve smyslu odst. 3.4. této smlouvy, tj. kdy bude v prodlení s řádným zajištěním (a) podkladních vrstev a/nebo (b) vytyčení a/nebo (c) vyklizení a/nebo (d) přístupu a/nebo (e) rovinatosti terénu a/nebo (f) dokladů, a/nebo
  - (iii) objednatel bude v prodlení s úhradou, byť jen části ceny díla a/nebo jakékoli smluvní sankce vyúčtované zhotovitelem dle této smlouvy, a/nebo
  - (iv) nebylo možné z důvodů (a) vyšší moci (viz odst. 7.5 této smlouvy) a/nebo (b) nevhodných klimatických podmínek (děšť a/nebo mrholení, teplota během instalace povrchu nižší než 6°C a během vyzrávání nižší než 2°C po celý den), provádět dílo, jehož zhotovení je předmětem této smlouvy.
- 3.6 O předání a převzetí staveniště bude mezi smluvními stranami sepsán předávací protokol, který bude podepsán zástupci obou smluvních stran pro zastupování ve věcech smluvních a/nebo technických, popř. jinou osobou pověřenou příslušenou smluvní stranou (dále jen „**protokol o předání staveniště**“). V předávacím protokolu o předání staveniště bude zachycena stavební připravenost staveniště ve smyslu odst. 3.4 této smlouvy ke dni předání. Převezme-li zhotovitel staveniště i přesto, že ke dni předání staveniště nebude řádně zajištěna jeho stavební připravenost, tak zástupci smluvních stran uvedou v předávacím protokolu dodatečný termín, do které bude řádná stavební připravenost staveniště zajištěna.

#### IV. Cena díla

- 4.1 Cena díla dle cenové nabídky zhotovitele, která je přílohou č. 2 této smlouvy činí:
- |                      |                       |
|----------------------|-----------------------|
| <b>Cena bez DPH:</b> | <b>207 490,00 Kč,</b> |
| <b>DPH 21%:</b>      | <b>43 572,90 Kč,</b>  |
| <b>Cena s DPH:</b>   | <b>251 062,90 Kč.</b> |
- 4.2 Objednatel je oprávněn požadovat před započítáním s prováděním díla nebo v průběhu provádění díla změnu díla (tj. zejména rozšíření rozsahu díla či změnu standardu výrobků a materiálů), tato změna však musí být v rámci příslušným stavebním úřadem vydaných rozhodnutí/povolení či souhlasů s provedením stavby, jinak je objednatel povinen si sám na vlastní náklady zařídit změnu těchto dokumentů či vydání dokumentů nových (dále též jen „**nové dokumenty**“). Zhotovitel v případě, že si objednatel vyžádá změnu díla:
- (a) bez zbytečného odkladu provede ocenění požadované změny dle jednotkových cen uvedených v cenové nabídce zhotovitele, jež tvoří přílohu č. 2 této smlouvy, a není-li taková práce či dodávka uvedena v cenové nabídce, pak dle jednotkových cen v místě a čase obvyklých, a
  - (b) připraví dodatek k této smlouvě či novou smlouvu o dílo, která bude řešit objednatelům požadovanou změnu díla vč. úpravy ceny díla dle ocenění provedeného postupem dle písm. (a) tohoto ujednání, a tento dodatek předloží k odsouhlasení objednateli, a
  - (c) je oprávněn přerušit práce na provádění díla až do předání nových dokumentů s vyznačenou doložkou právní moci, je-li jich pro provádění stavby třeba a/nebo do uzavření dodatku k této smlouvě o dílo či nové smlouvy o dílo dle písm. (b) tohoto ujednání; o dobu přerušení provádění díla dle tohoto ustanovení se prodlužuje termín dokončení díla uvedený v čl. 3.1 této smlouvy.
- 4.3 Objednatel bere na vědomí, že cenová nabídka a cena díla uvedená v odst. 4.1 byla stanovena na základě podkladů předaných objednatelům, a tedy nelze zaručit její úplnost a závaznost, přičemž cenová nabídka vychází z předpokladu běžného podloží na staveništi, tj. běžné zeminy, není-li v cenové nabídce uvedeno jinak. V případě, že by zhotovitel po zahájení prací zjistil, že je podloží v místě realizace díla tvořeno navážkou různého druhu materiálu (např. stavební suť apod.), skalnatým podložím, betonovým či asfaltovým podkladem apod., má zhotovitel právo na zvýšení ceny díla z důvodu vyššího úsilí spojeného s jeho realizací (zejména se ztíženými podmínkami při realizaci instalace herních prvků), ledaže jej objednatel před podáním



cenové nabídky písemně upozornil na nevhodnou skladbu podloží s uvedením skladby podloží. Zjistí-li zhotovitel po zahájení prací nevhodnost podloží, aniž byl na tuto skutečnost před podáním cenové nabídky objednatel písemně upozorněn, tak je povinen o této skutečnosti bez zbytečného odkladu informovat objednatel a současně je oprávněn přerušit provádění prací na díle. Zhotovitel v takovém případě rovněž bez zbytečného odkladu předloží objednateli návrh dodatku k této smlouvě, jímž bude řešeno zvýšení ceny díla z důvodu nevhodného podloží, přičemž navýšení ceny bude oceněno dle jednotkových cen uvedených v cenové nabídce zhotovitele, a není-li taková práce či dodávka uvedena v cenové nabídce zhotovitele, pak dle jednotkových cen v místě a čase obvyklých. Až do uzavření dodatku nemá zhotovitel povinnost pokračovat v provádění díla a o dobu od přerušení provádění díla až do uzavření dodatku se prodlužuje termín pro dokončení díla uvedený v odst. 3.1 této smlouvy.

- 4.4 Smluvní strany sjednávají, že jednotkové ceny uvedené v nabídce zhotovitele, a tedy i cenu díla je zhotovitel oprávněn po uzavření této smlouvy zvýšit/snížit i v těchto případech:
- (i). změna daňových předpisů, které mají vliv na cenu díla;
  - (ii). objednatel dodatečně požadované práce ve vyšší kvalitě/kvantitě;
  - (iii). objednatel dodatečně požadované dodávky materiálu a/nebo vybavení ve vyšší kvalitě/kvantitě;
  - (iv). podstatná změna termínu realizace díla z důvodu na straně objednatel;
  - (v). nepředvídané náklady související s prováděním předmětu dle této smlouvy, které vznikly nikoliv na straně zhotovitele, např. opatření vyplývající z dodatečného průzkumu staveniště, nebezpečné nálezy, archeologické nálezy a další vlivy a skutečnosti, které nebylo možno ke dni podpisu této smlouvy zhotovitelem předpokládat.

## V. Platební podmínky

- 5.1 Objednatel se zavazuje zaplatit cenu díla zhotoviteli na základě daňového dokladu – faktury se splatností čtrnáct (14) dnů, která bude vystavena zhotovitelem objednateli po předání díla objednateli postupem dle bodu VII. této smlouvy.
- 5.2 Dílo **nepadá** do režimu přenesené daňové povinnosti při poskytnutí stavebních nebo montážních prací ve smyslu ustanovení § 92e zákona č. 235/2004 Sb., o DPH, ve znění pozdějších předpisů. Daň z přidané hodnoty proto **bude** účtována a příslušnou daň z přidané hodnoty je povinen přiznat a vyúčtovat **zhotovitel**.
- 5.2 Dnem uskutečnění zdanitelného plnění je den podpisu předávacího protokolu o předání a převzetí díla.
- 5.3 Každý daňový doklad - faktura (zálohový, dílčí nebo konečný) vystavený zhotovitelem musí mít náležitosti dle zákona o DPH v platném znění. Navíc bude obsahovat: číslo této smlouvy a den jejího uzavření, název díla, lhůtu splatnosti, bankovní spojení zhotovitele, podpis a popř. razítko.
- 5.4 Smluvní strany sjednávají, že vlastnické právo k dílu nebo jeho jednotlivým částem a/nebo příslušenství a/nebo materiálu přechází na objednatel až úplným zaplacením ceny díla dle této smlouvy.

## VI. Prohlášení, práva a povinnosti smluvních stran

- 6.1 Objednatel prohlašuje a ujišťuje zhotovitele, že:
- (a) disponuje dostatečnými finančními prostředky k úhradě všech svých závazků z této smlouvy;
  - (b) nemá daňové nedoplatky ani není v platební neschopnosti či v úpadku a na jeho majetek nebylo ke dni podpisu této smlouvy zahájeno insolvenční či exekuční řízení a dle jeho vědomí tato situace nehrozí;
  - (c) má zajištěna veškerá soukromoprávní i veřejnoprávní povolení a oprávnění potřebná k provádění díla (je-li jich k provádění díla třeba), zejména jsou splněny všechny podmínky dané závaznými právními předpisy pro realizaci díla, a to především (nikoli však výlučně) z hlediska dodržení ustanovení zákona č. 183/2006 Sb., o územním plánování a stavebním řádu (stavební zákon) v platném znění; smluvní strany pro vyloučení všech pochybností výslovně sjednávají a prohlašují, že naopak není povinností zhotovitele jakkoli zjišťovat či prověřovat, zda dílo potřebuje či nepotřebuje jakékoli soukromoprávní či



veřejnoprávní povolení, oprávnění či rozhodnutí, ani není povinností zhotovitele takové doklady jakkoli zajišťovat či se na jejich zajištění podílet, popř. kontrolovat jejich správnost.

- 6.2 Objednatel je oprávněn průběžně kontrolovat provádění díla prostřednictvím svého technického dozoru.
- 6.3 Zhotovitel prohlašuje a zavazuje se, že:
- k provedení díla má potřebné oprávnění k podnikání; zhotovitel je oprávněn provést dílo i s pomocí jiných osob (zejména subdodavatelů), avšak v takovém případě odpovídá za jejich výběr;
  - bude na staveništi udržovat pořádek a zajistí viditelné vyznačení staveniště; smluvní strany však tímto výslovně sjednávají, že je povinností objednatele zajistit, aby **do vyznačeného prostoru staveniště (místa provádění stavby) nevystupovaly třetí osoby, a to po celou dobu provádění díla; zejména poté, co zhotovitel položí povrch SmartSoft je objednatel povinen důsledně zajistit a zabezpečit, aby po dobu min. 24 hodin nevstoupila na staveniště (na aplikovaný povrch SmartSoft) žádná třetí osoba (např. děti, zaměstnanci jiných společností apod.)**, jinak objednatel odpovídá v plné míře za poškození díla a veškeré škody tím způsobené, a tedy smluvní strany tímto vylučují aplikaci ust. § 2624 Občanského zákoníku na smluvní vztah založený touto smlouvou;
  - po dokončení díla vyklidí a předá staveniště zpět objednateli; pozemky, jejichž úpravy nejsou předmětem této smlouvy, ale budou stavbou dotčeny, je zhotovitel povinen uvést po ukončení prací do původního stavu bez zazelenění;
  - bude dodržovat podmínky vztahující se k provádění díla stanovené příslušným stavebním úřadem pro stavebníka dle dokladů předaných objednatelem zhotoviteli při předání staveniště.

## VII. Dokončení díla, předání a převzetí díla

- 7.1 Objednatel se zavazuje převzít dílo od zhotovitele nejpozději do pěti (5) pracovních dnů ode dne, kdy mu zhotovitel oznámí dokončení díla a vyzve jej k jeho převzetí, přičemž v oznámení uvede zhotovitel i konkrétní termín předání díla, tj. schůzky na staveništi za účelem předání díla, pokud se smluvní strany nedohodnou jinak. Jestliže však objednatel neposkytne zhotoviteli součinnost při předání díla, tj. zejména nereaguje-li na oznámení zhotovitele o dokončení díla a výzvu k jeho předání a/nebo nesjedná-li objednatel se zhotovitelem v době pěti (5) pracovních dnů ode dne oznámení o dokončení díla prokazatelně jiný (náhradní) termín předání díla než uvedený zhotovitelem v oznámení o dokončení díla a/nebo nedostaví-li se objednatel ve zhotovitelem v oznámení uvedeném či ve sjednaném (náhradním) termínu k převzetí díla, platí, že dílo je objednateli předáno bez vad a nedodělků uplynutím pěti (5) pracovních dnů ode dne, kdy zhotovitel oznámil objednateli, že dílo je dokončeno a vyzval jej k jeho převzetí dle tohoto ujednání (dále též jen „**fikce převzetí**“). V takovém případě se nevyhotovuje písemný protokol o předání díla a zhotoviteli fikcí převzetí vzniká právo vyúčtovat objednateli cenu díla, jak je sjednáno v článku IV. a V. této smlouvy.
- 7.2 Zhotovitel předá a objednatel převezme dokončené dílo, či případně jeho jednotlivé ucelené části, na základě písemného předávacího protokolu sepsaného oběma smluvními stranami, který bude obsahovat zejména prohlášení objednatele, že dílo nebo jeho část přejímá (dále též jen „**protokol o předání díla**“). Předchozí větou není dotčeno ujednání odst. 7.1 této smlouvy, dle kterého se v případě fikce převzetí protokol o předání díla neseписuje. Objednatel převezme dokončené dílo s výhradami, nebo bez výhrad. Převezme-li objednatel dílo s vadami (s výhradou), bude součástí protokolu o předání díla i soupis těchto vad, s uvedením termínů jejich odstranění. Objednatel však není oprávněn odmítnout převzetí díla pro ojedinělé drobné vady, které samy o sobě ani ve spojení s jinými nebrání užívání díla, ani užívání díla podstatným způsobem neomezují (dále též jen „**drobné vady**“). Odmítne-li objednatel dílo převzít, uvede vždy písemně přímo do protokolu o předání díla důvody pro odmítnutí. Odmítne-li však objednatel převzít dílo bez uvedení důvodů nebo odmítne-li dílo převzít z důvodu existence drobných vad, platí, že dílo bylo předáno okamžikem, kdy objednatel takto odmítl dílo převzít. V takovém případě nemusí být protokol o předání díla objednatelem podepsán a zhotovitel má právo vyúčtovat objednateli cenu díla, jak je sjednáno v článku IV. a V. této smlouvy.
- 7.3 Zhotovitel předá objednateli při předání díla prohlášení o shodě na daný typ povrchu dle ČSN EN 1177.



- 7.4 Zhotovitel je oprávněn dokončit dílo i před sjednaným termínem jeho dokončení, a objednatel je v takovém případě povinen od zhotovitele dílo převzít výše specifikovaným způsobem i před tímto termínem.
- 7.5 Smluvní strany se zprošťují odpovědnosti za částečné nebo úplné nesplnění smluvních závazků dle této smlouvy, jestliže by se tak stalo v důsledku vyšší moci. Za vyšší moc smluvní strany pro účely této smlouvy považují objektivně nepředvídatelné a neodvratitelné okolnosti či události, které mohou mít vliv na stanovený termín zhotovení díla dle této smlouvy, a které nastaly po uzavření této smlouvy a nemohou být odvráceny ani s vynaložením úsilí k zabránění nebo zmírnění následků, které lze na zhotoviteli spravedlivě požadovat, jako např. živelné pohromy, stávky, válečný stav, občanský válka či občanské nepokoje, mobilizace, povstání, pandemie nemoci a/nebo jiné nepředvídané a neodvratitelné události, vč. nepřízně počasí. Nastanou-li okolnosti vyšší moci, prodlužuje se doba plnění o dobu, po kterou budou okolnosti vyšší moci působit. Tato doba bude vzájemně odsouhlasena dodatkem k této smlouvě, nebude-li smluvními stranami dohodnuto jinak.

### VIII. Odpovědnost za vady a záruka za jakost

- 8.1 Zhotovitel odpovídá za vady, jež má dílo v okamžiku jeho předání objednateli. Zjevné vady je objednatel povinen vytknout zhotoviteli při převzetí díla, a to zápisem do protokolu o předání díla. V případě, že nastane tzv. fikce převzetí, je objednatel povinen vytknout zhotoviteli zjevné vady nejpozději do pěti (5) pracovních dnů ode dne oznámení zhotovitele o dokončení díla.
- 8.2 Zhotovitel poskytuje za dále uvedených podmínek objednateli **záruční dobu v délce šedesát (60) měsíců** na povrch SmartSoft a je-li předmětem díla dle této smlouvy i zhotovení podkladních vrstev pro povrch SmartSoft, tak poskytuje uvedenou záruku v délce šedesát (60) měsíců i na jím zhotovené podkladní vrstvy (dále též jen „záruka“). **Záruka dle předchozí věty se naopak nevztahuje na součásti/komponenty a příslušenství díla (dále též jen „komponenty“), které zhotovitel sám nevyrábí, a na které jejich výrobce poskytuje záruční dobu kratší. Záruční podmínky pro povrch SmartSoft vč. podmínek údržby povrchu a seznam komponentů s kratší záruční dobou vč. uvedení délky záruční doby bude objednateli předán při předání díla (dále jen „záruční podmínky a podmínky údržby“).** Záruční doba začíná běžet dnem převzetí díla nebo jednotlivých ucelených částí díla.
- 8.3 V případě, že objednatel neposkytne zhotoviteli součinnost potřebnou k předání díla, jak je uvedeno v odst. 7.1 této smlouvy a/nebo jestliže neoprávněně odmítne dílo převzít, tj. bezdůvodně odmítne dílo převzít, popř. odmítne převzít dílo vykazující drobné vady, pak se záruka dle odst. 8.2 neuplatní, a tedy v takovém případě zhotovitel objednateli záruku neposkytuje.
- 8.4 Zhotovitel výslovně uvádí, že za vadu díla nemohou být označovány jeho vlastnosti. Zhotovitel proto výslovně upozorňuje objednatele zejména na specifické vlastnosti povrchu SmartSoft a specifika instalace tohoto povrchu, jak jsou uvedeny v dokumentu označeném jako: „*Specifika instalace a vlastností povrchu SmartSoft*“ (dále jen „**specifikace povrchu**“), který tvoří přílohu č. 3 smlouvy a objednatel podpisem pod touto smlouvou stvrzuje, že se s tímto dokumentem před podpisem smlouvy seznámil a nemá vůči němu žádných výhrad.
- 8.5 Zhotovitel zaručuje, že po záruční dobu bude mít dílo vlastnosti stanovené ČSN EN 1177 a touto smlouvou, s přihlédnutím k běžnému opotřebení, a to za předpokladu dodržování záručních podmínek a podmínek údržby uvedených v bodě 8.2 a podmínek platnosti záruky uvedených níže v odst. 8.6 této smlouvy.
- 8.6 Zhotovitel stanoví tyto podmínky platnosti záruky za jakost a odpovědnosti za vady a způsob uplatnění záruky a odpovědnosti za vady díla:
- (i). Záruka ani odpovědnost za vady díla se nevztahuje na:
    - (a) zjevné vady, které jsou zřejmé již při převzetí díla objednatelem, pakliže objednatel tyto zjevné vady neuvedl v protokolu o předání a převzetí díla.
    - (b) zhoršení vlastností díla nebo na poškození díla, které po jeho převzetí (popř. fikci převzetí) způsobil objednatel, provozovatel nebo vlastník díla (např. nedostatečnou údržbou), popřípadě jakákoli třetí osoba (zejména uživatelé díla), nebo které bylo způsobeno neodvratitelnými událostmi (např. živelní pohromy atd.).



- (c) zhoršení vlastností díla nebo na poškození díla způsobené vadami částí stavby, které nejsou předmětem díla dle této smlouvy (např. vady podloží, podkladové vrstvy atd.) nebo které mají původ v nevhodných pokynech objednatele či v nesprávných dokladech předaných objednatelem.
- (d) běžné opotřebení díla, tj. zejména běžné opotřebení povrchu SmartSoft a komponentů.
- (ii). Objednatel je povinen se řídit při užívání a údržbě díla záručními podmínkami a podmínkami údržby, přičemž v případě porušení uvedených podmínek se práva ze záruky dle této smlouvy neuplatní.
- (iii). Objednatel je povinen vady díla písemně reklamovat u zhotovitele bez zbytečného odkladu po jejich zjištění. V reklamaci musí být vady podrobně popsány a dále musí být uvedeno, jakým způsobem se projevují. Objednatel rovněž uvede své požadavky na způsob odstranění vady a připojí též vhodné dokumenty, jimiž prokáže existenci vady (např. fotografie, videozáznam, odborné posouzení).
- (iv). Záruku za jakost může objednatel u zhotovitele uplatnit nejpozději do posledního dne záruční lhůty.
- 8.7 Podmínky odstraňování vad:
- (i). Zhotovitel se zavazuje, že nastoupí na odstranění běžných vad díla, za které odpovídá, nejpozději do deseti (10) pracovních dní od doručení oznámení (reklamace) objednatele, a to za předpokladu, že v dané době nebude existovat překážka, která by odstranění vady bránila, tj. zejména jestliže by zde existovala některá z překážek uvedených v odst. 3.5, bod (iv) této smlouvy. V takovém případě zhotovitel nastoupí k odstranění běžné vady díla nejpozději do deseti (10) pracovních dní ode dne, kdy překážka odpadla.
- (ii). V případě vad havarijního charakteru (tj. vad, které zcela brání užívání díla jako celku), za které zhotovitel odpovídá, zahájí zhotovitel jejich odstraňování bez zbytečného odkladu, a to za předpokladu, že v dané době nebude existovat překážka, která by odstranění vady bránila, tj. zejména jestliže by zde existovala některá z překážek uvedených v odst. 3.4, bod (iv) této smlouvy. V takovém případě zhotovitel nastoupí k odstranění havarijní vady díla bezodkladně poté, kdy překážka odpadla.
- (iii). Poté, kdy zhotovitel dle bodu (i) a/nebo (ii) tohoto odst. 8.7 nastoupí k odstranění vady díla, sjednají smluvní strany termín, do kdy bude vada odstraněna.
- 8.8 Prokáže-li se ve sporných případech, že objednatel uplatnil reklamaci u zhotovitele neoprávněně, tzn. ukáže-li se že jím reklamovaná vada nevznikla vinou zhotovitele a/nebo že se nejedná o vadu díla, a tedy, že se na ni nevztahuje záruka a/nebo odpovědnost za vady díla, popř. ukáže-li se že vadu způsobil nevhodným užíváním a/nebo nerespektováním záručních podmínek a podmínek údržby díla objednatel a/nebo třetí osoby, je objednatel povinen uhradit zhotoviteli veškeré náklady a škody zhotoviteli vzniklé při vyřizování a popř. odstraňování takovéto neoprávněně reklamace.

## IX. Smluvní sankce, náhrada újmy

- 9.1 Pokud se zhotovitel z důvodu svého zavinění dostane do prodlení s termínem dokončení díla dle článku III. odst. 3.1. této smlouvy, je objednatel oprávněn vyúčtovat zhotoviteli smluvní pokutu ve výši 0,05% z celkové ceny díla bez DPH dle odst. 4.1 této smlouvy za každý den prodlení s dokončením díla, a to až do výše 20% celkové ceny díla bez DPH.
- 9.2 Pro případ prodlení objednatele s úhradou zhotovitelem dle této smlouvy vystaveného daňového dokladu, je objednatel povinen uhradit zhotoviteli smluvní pokutu ve výši 0,05% z dlužné částky za každý den prodlení s úhradou, a to až do výše 20% celkové ceny díla bez DPH.
- 9.3 Pro případ, že objednatel nepředá zhotoviteli řádně a včas staveniště dle odst. 3.2 článku III. této smlouvy a/nebo nezajistí-li objednatel ke dni předání staveniště řádnou stavební připravenost staveniště dle odst. 3.4 článku III. této smlouvy, aniž by zhotovitele alespoň tři (3) dny před termínem předání staveniště písemně informoval, že staveniště nebude ke dni předání připraveno k převzetí, je objednatel povinen uhradit zhotoviteli smluvní pokutu ve výši 15.000 Kč.



- 9.4 Objednatel rovněž odpovídá zhotoviteli za veškerou majetkovou i nemajetkovou újmu, která by zhotoviteli vznikla v důsledku nesplnění či porušení jakékoli povinnosti objednatele dle této smlouvy a/nebo v případě, že by se ukázalo jako nepravdivé jakékoli prohlášení objednatele učiněné v této smlouvě a/nebo na jejím základě. V takovém případě je objednatel povinen uhradit zhotoviteli veškerou způsobenou újmu, a to na základě jeho písemné výzvy. Uhrazením smluvní pokuty objednatelem dle této smlouvy není dotčeno právo zhotovitele domáhat se náhrady způsobené újmy.
- 9.5 Smluvní pokuty dle této smlouvy se stávají splatné ve lhůtě stanovené v písemné výzvě druhé smluvní strany k jejich úhradě, která však nesmí být kratší než deset (10) dnů od doručení této výzvy na adresu uvedenou v záhlaví této smlouvy.

## X. Odstoupení od smlouvy

- 10.1 Objednatel je oprávněn, vedle dalších případů uvedených případně na jiných místech této smlouvy, od této smlouvy odstoupit v případech, kdy:
- (i). zhotovitel i přes opakované písemné upozornění objednatele provádí dílo v rozporu s touto smlouvou,
  - (ii). bylo se zhotovitelem zahájeno insolvenční řízení, v němž bylo vydáno rozhodnutí o úpadku nebo insolvenční návrh byl zamítnut proto, že majetek nepostačuje k úhradě nákladů insolvenčního řízení.
- 10.2 Zhotovitel je oprávněn, vedle dalších případů uvedených na jiných místech této smlouvy a/nebo v právních předpisech, od této smlouvy odstoupit v případech, kdy:
- (i). se objednatel dostane do prodlení s předáním staveniště delším než deset (10) dnů oproti termínu sjednanému v odst. 3.2 této smlouvy, a/nebo
  - (ii). nezajistí ani po výzvě zhotovitele řádnou stavební připravenost staveniště dle odst. 3.4 této smlouvy,
  - (iii). se dostane do prodlení delšího než pět (5) dnů s úhradou jakéhokoli daňového dokladu vystaveného zhotovitelem objednateli dle této smlouvy a/nebo se dostane do prodlení s úhradou jakékoli sankce vyúčtované zhotovitelem dle této smlouvy,
  - (iv). nepředá ani po písemné výzvě zhotoviteli všechna vyjádření a doklady potřebné pro řádné provedení díla, a to zejména všechna rozhodnutí či souhlasy vydané příslušným správním orgánem (stavebním úřadem) s vyznačenou doložkou právní moci,
  - (v). v rozporu s čl. VII. bezdůvodně odmítne převzít dílo a/nebo odmítne převzít dílo vykazující drobné vady, popř. neposkytne součinnost potřebnou k předání a převzetí díla, tj. zejména nedostaví-li se v rozporu s odst. 7.1 této smlouvy k převzetí díla,
  - (vi). se jakékoli prohlášení či ujištění objednatele uvedené v této smlouvě ukáže jako nepravdivé,
  - (vii). vstoupí do likvidace nebo je s objednatelem zahájeno insolvenční řízení, v němž bylo vydáno rozhodnutí o úpadku nebo v němž byl insolvenční návrh zamítnut proto, že majetek nepostačuje k úhradě nákladů insolvenčního řízení, a/nebo bylo-li vůči objednateli zahájeno exekuční řízení.
- 10.3 Odstoupení od této smlouvy lze učinit pouze písemně a zaslat na adresu druhé smluvní strany doporučeným dopisem s využitím provozovatele poštovních služeb. Odstoupení od smlouvy nabývá právního účinku dnem písemného doručení oznámení o odstoupení od této smlouvy druhé smluvní straně. Smluvní strany výslovně sjednávají, že případné odstoupení od této smlouvy má účinky od okamžiku doručení oznámení o odstoupení do budoucna (tzv. ex nunc). Smluvní strany jsou povinny nejpozději do jednoho (1) měsíce od nabytí účinnosti odstoupení vyrovnat písemnou dohodou vzájemně poskytnutá plnění na základě této smlouvy.
- 10.4 Smluvní strany se dohodly, že v případě odstoupení od smlouvy zůstávají v platnosti ustanovení této smlouvy týkající se smluvních pokut, úroků a ustanovení o vlastnictví díla, náhradě škody a cenová ujednání obsažená v této smlouvě a v jejích přílohách.

## XI. Autorská práva, obchodní tajemství a mlčenlivost



- 11.1. Grafický návrh, který tvoří přílohu č. 1 této smlouvy a cenová nabídka, která tvoří přílohu č. 2, zobrazuje-li části grafického návrhu, jsou chráněny autorskými právy zhotovitele. Veškerá majetková práva k těmto autorským dílům je oprávněn vykonávat zhotovitel. Objednatel je oprávněn využít tato autorská díla na základě této smlouvy pouze pro účely spojené s realizací a užitím díla dle této smlouvy. Jakékoli jiné užití (např. pozměňování, rozmnožování, zpracování atd.) těchto autorských děl bez předchozího písemného souhlasu zhotovitele je zakázáno.
- 11.2. Objednatel bere na vědomí, že veškeré cenové, obchodní a technické údaje poskytnuté objednateli před uzavřením této smlouvy, jakož i uvedené v této smlouvě vč. jejích příloh a/nebo poskytnuté po uzavření této smlouvy jsou obchodním tajemstvím zhotovitele (dále též jen „**důvěrné informace**“), a tedy se zavazuje tyto informace a údaje chránit a zachovávat o nich mlčenlivost (dále též jen „**povinnost mlčenlivosti**“).
- 11.3. Objednatel se zavazuje, že veškeré důvěrné informace, které mu budou poskytnuty, nesdělí ani jinak nezpřístupní třetím osobám, ledaže by to objednateli ukládal právní předpis, ani je nepoužije v rozporu s jejich účelem pro své potřeby. Povinnost zachovávat závazek mlčenlivosti ve vztahu k důvěrným informacím trvá po celou dobu existence smluvního vztahu mezi stranami, tak i po jeho skončení do té doby, nežli se důvěrné informace stanou veřejně známými, aniž by objednatel porušil své povinnosti podle této smlouvy.
- 11.4. Pro případ, že objednatel poruší autorská práva zhotovitele, jak jsou specifikována v odst. 11.1. této smlouvy a/nebo poruší povinnost mlčenlivosti, jak je uvedena v odst. 11.2. této smlouvy, je povinen uhradit zhotoviteli smluvní pokutu ve výši 100.000 Kč, a to za každé jednotlivé porušení.

## XII. Závěrečná ustanovení

- 12.1. Tato smlouva se řídí právním řádem České republiky, zejména příslušnými ustanoveními zákona č. 89/2012 Sb., občanského zákoníku, ve znění pozdějších předpisů.
- 12.2. Tato smlouva obsahuje úplné ujednání o předmětu smlouvy a všech náležitostech, které smluvní strany měly a chtěly ve smlouvě ujednat, a které považují za důležité pro závaznost smlouvy. Žádný projev stran učiněný při jednání o této smlouvě ani projev učiněný po uzavření této smlouvy nesmí být vykládán v rozporu s výslovným ustanovením této smlouvy a nezakládá žádný závazek žádné ze stran.
- 12.3. Objednatel a zhotovitel souhlasně prohlašují, že plnění jedné ze smluvních stran není v hrubém nepoměru k tomu, co poskytuje druhá smluvní strana a pokud jsou některá plnění v hrubém nepoměru, vyplývá důvod tohoto nepoměru ze zvláštního vztahu mezi smluvními stranami. Objednatel v souladu s ustanovením § 1765 odst. 2 občanského zákoníku na sebe přebírá nebezpečí změny okolností, jež by mohly v budoucnu nastat.
- 12.4. Tato smlouva může být měněna pouze písemnými vzestupně očíslovanými dodatky ke smlouvě podepsanými oběma smluvními stranami. Forma ústních dodatků je tímto smluvními stranami vyloučena. Za písemnou formu nebude pro tento účel považována výměna e-mailových či jiných elektronických zpráv.
- 12.5. Smluvní strany výslovně sjednávají, že zhotovitel je oprávněn postoupit svá práva a/nebo povinnosti z této smlouvy na třetí osobu, a to i bez předchozího souhlasu objednatele. Smluvní strany rovněž sjednávají, že objednatel nemá právo započíst bez předchozího písemného souhlasu zhotovitele jakoukoli svoji pohledávku vůči jakékoli pohledávce zhotovitele z této smlouvy a objednatel rovněž není oprávněn postoupit bez předchozího písemného souhlasu zhotovitele ani jakoukoli svoji pohledávku vůči zhotoviteli na třetí osobu.
- 12.6. Je-li touto smlouvou vyžadována písemná forma oznámení, sdělení či jiného jednání, pak smluvní strany pro účely této smlouvy sjednávají, že takové jednání musí být učiněno a doručeno druhé smluvní straně, a to některým z následujících způsobů:
- a) osobně druhé smluvní straně v listinné podobě anebo
  - b) prostřednictvím poskytovatele poštovních služeb doporučeným dopisem zaslaným na adresu druhé smluvní strany uvedenou v záhlaví této smlouvy, přičemž smluvní strany sjednávají, že zásilka odeslaná druhé smluvní straně dle tohoto ujednání se má za doručenu třetí (3) pracovní den po odeslání, byla-li však odeslána na adresu v jiném státu, tak patnáctý (15) pracovní den po odeslání; smluvní strany rovněž výslovně sjednávají, že zásilka se má dle tohoto ujednání za doručenu i tehdy, jestliže by strana



přijímající přijetí zásilky zmařila, a to např. tím, že by zásilku odmítla převzít a/nebo by se adrese uvedené v záhlaví této smlouvy nenacházela, aniž by druhé smluvní straně sdělila jinou adresu, na které se nachází a kde poštu přebírá anebo

- c) elektronicky (a to i bez zaručeného elektronického podpisu) emailovou zprávou odeslanou z emailové adresy odesílající smluvní strany na emailovou adresu druhé smluvní strany (příjemce) anebo
- d) elektronicky zprávou odeslanou z datové schránky odesílající smluvní strany do datové schránky druhé smluvní strany (příjemce).

Adresy a/nebo emailové adresy pro doručení dle písm. b) a/nebo c) tohoto ujednání této smlouvy mohou být měněny i jednostranným písemným sdělením, které musí být doručeno druhé smluvní straně některým z výše uvedených způsobů.

12.7. Tato smlouva se vyhotovuje ve dvou (2) stejnopisech, z nichž každá strana obdrží jeden výtisk. Tato smlouva je uzavřena a nabývá platnosti dnem podpisu oprávněnými zástupci obou smluvních stran a účinnosti dnem uveřejnění prostřednictvím registru smluv podle zákona č. 340/2015 Sb., o zvláštních podmínkách účinnosti některých smluv, uveřejňování těchto smluv a o registru smluv. Objednatel se tímto zavazuje řádně realizovat zveřejnění této smlouvy v předmětném registru v souladu s uvedeným zákonem, a to bezodkladně po jejím uzavření, nejpozději však do patnácti (15) dnů ode dne jejího uzavření. Smluvní strany se dohodly, že objednatel odpovídá zhotoviteli za veškerou újmu, která by zhotoviteli vznikla v důsledku nikoli včasného a/nebo řádného uveřejnění smlouvy v registru smluv.

12.8. V případě, že by některé ustanovení této smlouvy bylo z jakýchkoliv důvodů neplatné nebo neúčinné, nezpůsobuje neplatnost/neúčinnost ostatních částí smlouvy. Smluvní strany se zavazují nahradit po vzájemné dohodě toto ustanovení jiným, odpovídajícím svým obsahem účelu neplatného/neúčinného ustanovení.

12.9. Smluvní strany shodně prohlašují, že jsou si vědomy všech právních důsledků touto smlouvou vyvolaných, souhlasí se všemi jejími ustanoveními, s nimiž se podrobně seznámily, a na důkaz své svobodné a pravé vůle připojují vlastnoruční podpisy svých oprávněných zástupců

V Tanvaldu, dne 21. 6. 2021

V Praze, dne 21. 6. 2021

Za zhotovitele:

Za objednatele



Mateřská škola  
 Praha 10  
 Přetlucká 51/2252

Mgr. Dušan Šmid - jednatel

ka Janouškovcova, ředitelka školy

**Seznam příloh:**

Příloha č. 1 - grafický návrh plochy verze O1-61320-VA, ze dne 21. 3. 2021

Příloha č. 2 - cenová nabídka č. O1-61320-VA2 ze dne 21. 3. 2021

Příloha č. 3 - „Specifika instalace a vlastností povrchu SmartSoft“



## Výměna herní sestavy a oprava dopadové plochy

Celková výměra EPDM plochy: 66m<sup>2</sup>

### SmartSoft



barevnost: mix cihlově červená 33% + béžová 33% + pískově žlutá 33%

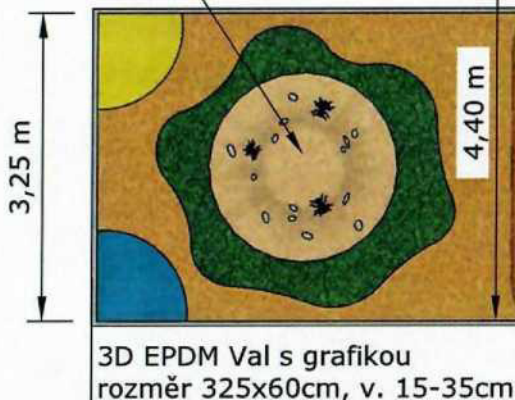
Nová EPDM plocha pod herní sestavu 66m<sup>2</sup>

barevnost: mix pískově žlutá 50% + béžová 50%

Ochranná dopadová plocha herní sestavy

Stávající Mraveniště Velké

3,25 m



3D EPDM Val s grafikou rozměr 325x60cm, v. 15-35cm

### Vrchní vrstva - EPDM

Extremně trvanlivou nášlapnou vrstvu tvoří vrstva z EPDM gumového granulátu, což je uměle vyrobený kaučuk. Je vyráběn v různých barvách. EPDM granulát je smíchán se speciálním polyuretanovým pojivem. Pokládá se ve vrstvě 11 mm opět jako monolitická vrstva beze spojů.

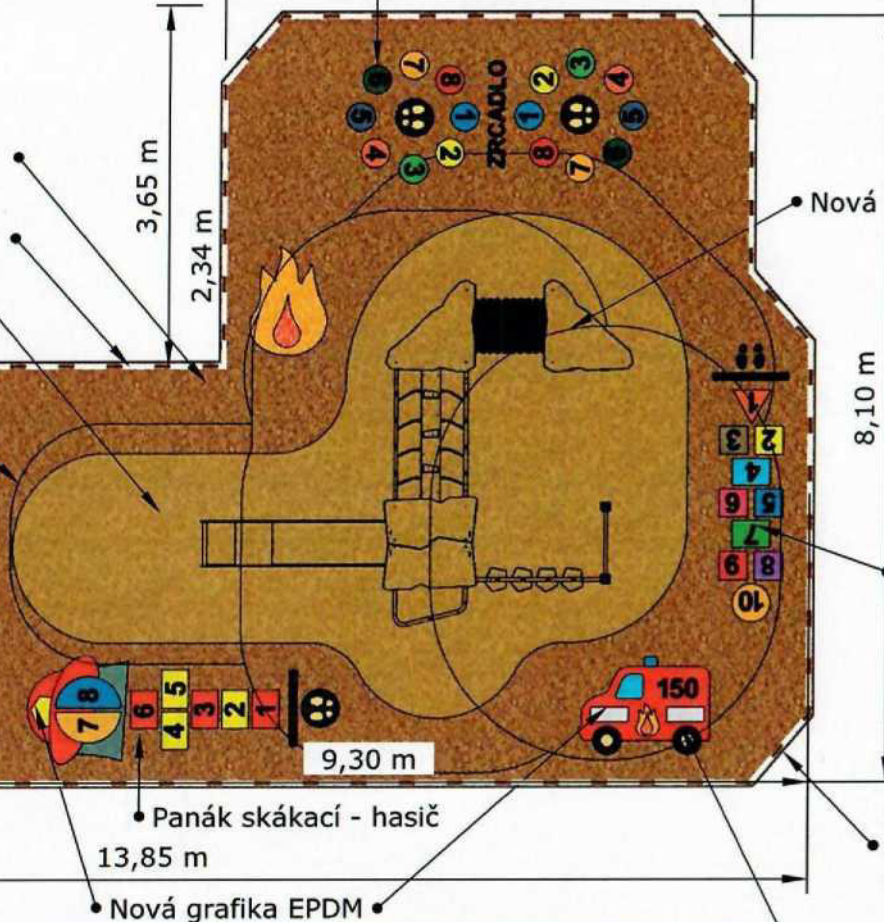
Půdorysná situace

### UPOZORNĚNÍ

Grafické návrhy jsou chráněny autorskými právy společnosti 4soft, s.r.o.. Jakékoli užití (např. kopírování, pozměňování atd.) těchto autorských děl bez předchozího písemného souhlasu společnosti 4soft, s.r.o. je zakázáno

Hra zrcadlo - s čísly

5,56 m



Nová herní sestava WD 1409

Panák skákací geometrické tvary - barvy ilustrační

Panák skákací - hasič

Nová grafika EPDM

Stávající betonové obrubníky - budou přelity EPDM povrchem

Hasičské auto

**Veškerá grafika je provedena z celo-barveného EPDM. Barevnost granulátu je ilustrační.**

VYTVOŘENO  
4soft - Česká rep.  
VARIANTA  
O1-61320-VA

ČÍSLO PROJEKTU  
613-2020  
NÁZEV PROJEKTU  
Výměna herní sestavy a oprava dopadové plochy

DATUM  
21/03  
ROK  
2021

KRESLIL  
4soft - MJ  
MĚŘÍTKO  
1:80, formát A4

KONTAKT  
**4soft, s.r.o.**  
Krkonošská 625, 468 41  
Tanvald, Česká republika  
IČO: 287 03 324  
e-mail: [info@4soft.cz](mailto:info@4soft.cz)  
**www.4soft.cz**

# 4soft



Půdorysná situace  
- zakres do katastru

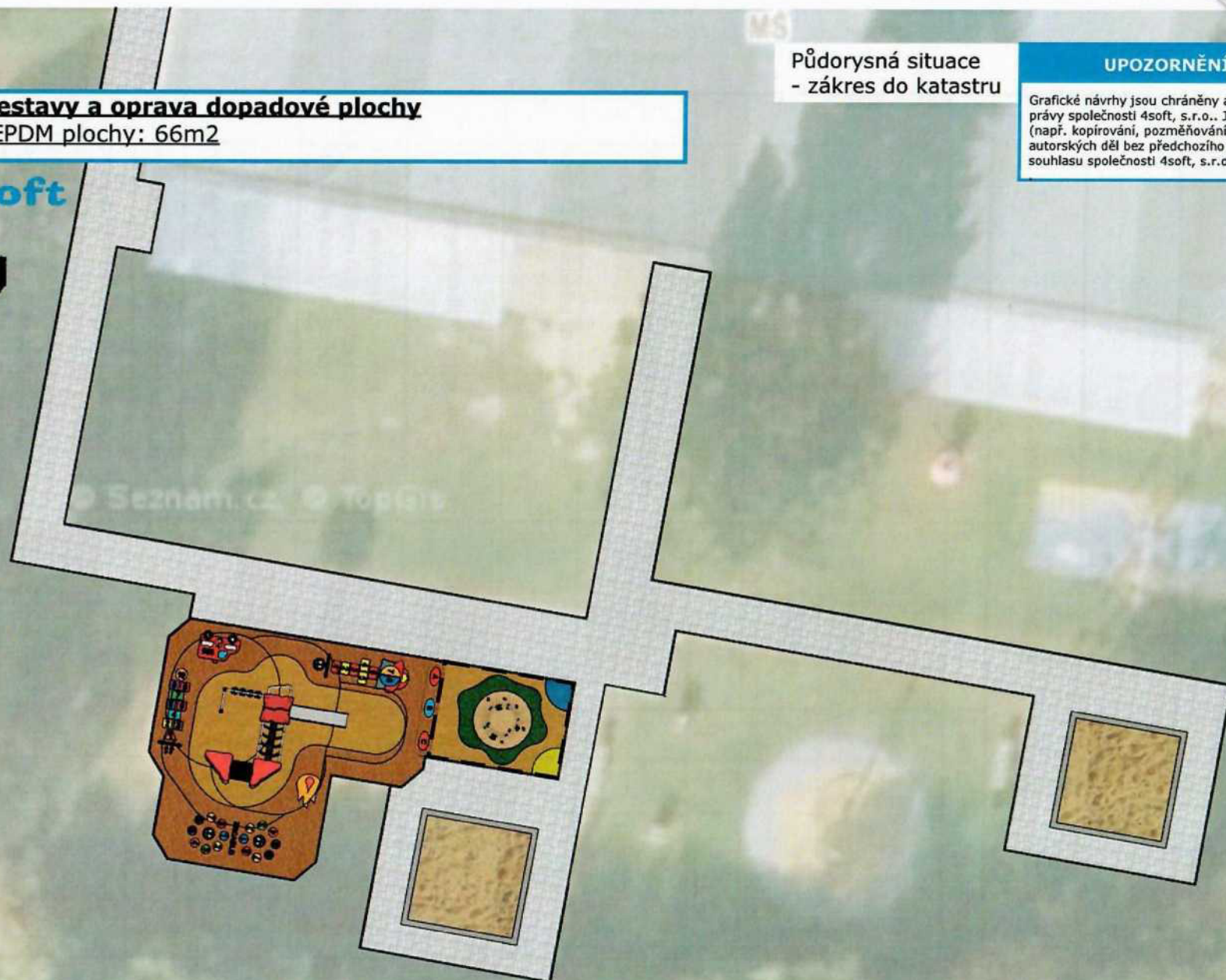
#### UPOZORNĚNÍ

Grafické návrhy jsou chráněny autorskými právy společnosti 4soft, s.r.o.. Jakékoli užití (např. kopírování, pozměňování atd.) těchto autorských děl bez předchozího písemného souhlasu společnosti 4soft, s.r.o. je zakázáno

### Výměna herní sestavy a oprava dopadové plochy

Celková výměra EPDM plochy: 66m<sup>2</sup>

SmartSoft



VYTVOŘENO  
4soft - Česká rep.  
VARIANTA  
01-61320-VA

ČÍSLO PROJEKTU  
613-2020  
NÁZEV PROJEKTU  
Výměna herní  
sestavy a oprava  
dopadové plochy

DATUM  
21/03  
ROK  
2021

KRESLIL  
4soft - MJ  
MĚŘÍTKO  
1:200, formát A4

KONTAKT  
**4soft, s.r.o.**  
Krkonošská 625, 468 41  
Tanvald, Česká republika [www.4soft.cz](http://www.4soft.cz)  
IČO: 287 03 324  
e-mail: [info@4soft.cz](mailto:info@4soft.cz)

**4soft**






**Mateřská škola, Praha 10, Přetlucká 51/2252**  
**Přetlucká 51/2252**  
**Praha 10 10000**

## Oprava dopadové plochy - Plocha s povrchem SmartSoft

| Varianta:             |   | č. nabídky:   |      | O1-61320-VA2 |             |              |
|-----------------------|---|---|------|--------------|-------------|--------------|
| obchodník: [redacted] |   | datum:  |      | 21.03.2021   |             |              |
| tel: [redacted]       |   |   |      |              |             |              |
| email: [redacted]     |   |   |      |              |             |              |
| pol.                  | název položky   | mj.   | p.j. | jed.cena     | celkem      |              |
| 1                     | demontáž - rozřezání stávajícího umělého PU povrchu síla 35mm na formáty 1x1m, přemístění do 50m.   | pod prvkem a pod valem  | m2   | 22           | 73,00 Kč    | 1 606,00 Kč  |
| 2                     | nakládka a odvoz starého PU povrchu k likvidaci vč. poplatku za něj   |   | t    | 1            | 3 608,00 Kč | 3 608,00 Kč  |
| 3                     | Přerovnání a doplnění šterkové podkladní vrstvy pod umělý povrch  |   | m2   | 20           | 472,00 Kč   | 9 440,00 Kč  |
| 4                     | betonáž a tvarování 3D valů do požadovaného tvaru - vč. betonu a manipulace   |   | m3   | 1            | 4 973,00 Kč | 4 973,00 Kč  |
| 5                     | penetrace podkladu PU Primerem  |  | m2   | 46           | 49,00 Kč    | 2 254,00 Kč  |
| 6                     | bezpečný polyuretanový povrch SmartSoft EPDM 70mm (60mm SBR + 10mm EPDM) - HIC 2,2m v dané barevnosti   |  | m2   | 20           | 2 098,00 Kč | 41 960,00 Kč |
| 7                     | bezpečný polyuretanový povrch SmartSoft EPDM 35mm (25mm SBR + 10mm EPDM)- HIC 1,6m v dané barevnosti  |  | m2   | 46           | 1 654,00 Kč | 76 084,00 Kč |
| 8                     | rozměření grafických motivů na ploše  |  | kpl. | 1            | 5 705,00 Kč | 5 705,00 Kč  |
| 9                     | práce na grafice a instalace grafických motivů a prvků do plochy dle grafického návrhu (zahrnuje i speciální polyuretanovou hmotu pro lepení grafických motivů) |  | kpl. | 1            | 7 692,00 Kč | 7 692,00 Kč  |
| 10                    | příplatek za pokládku povrchu na 3D valy - zvýšená pracnost a časová náročnost  |  | kpl. | 1            | 5 228,00 Kč | 5 228,00 Kč  |
| 11                    | Grafika z celoprobarevného EPDM (nejedná se o nástřik) - oheň   |  | ks   | 1            | 2 375,00 Kč | 2 375,00 Kč  |
| 12                    | T01-037_CZ Grafika z celoprobarevného EPDM (nejedná se o nástřik) - auto hasiči - 120x75cm  |  | ks   | 1            | 4 318,00 Kč | 4 318,00 Kč  |



|    |   |   |    |   |             |             |
|----|---|---|----|---|-------------|-------------|
| 13 | H01-028 Grafika z celoprobarveného EPDM (nejedná se o nástřik) - skákací panák - geometrické tvary 250x75cm |  | ks | 1 | 4 551,00 Kč | 4 551,00 Kč |
| 14 | H01-034_CZ Grafika z celoprobarveného EPDM (nejedná se o nástřik) - zrcadlo 1 (písmenka) kolečka pr. 30cm   |  | ks | 1 | 7 570,00 Kč | 7 570,00 Kč |
| 15 | H01-024 Grafika z celoprobarveného EPDM (nejedná se o nástřik) - skákací panák hasič 1 - 250x85cm           |  | ks | 1 | 5 106,00 Kč | 5 106,00 Kč |

doprava a režeie spodní stavba 11 278,00 Kč

doprava a režeie umělý povrch 13 742,00 Kč

**Cena celkem bez DPH 207 490,00 Kč**

**DPH 21% 43 572,90 Kč**

**Cena celkem vč. DPH 251 062,90 Kč**

Navržená Barevnost:

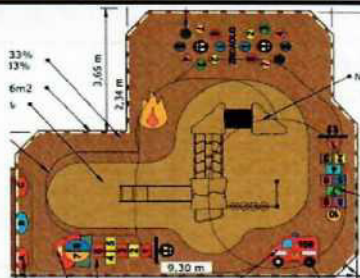


mix pískově žlutá 50%a béžová 50%



mix pískově žlutá 33% cihlově červená 34% a béžová 33%

Grafický návrh:



**Ostatní důležité sdělení k nabídce:**

Platnost cenové nabídky je 4měsíce od data jejího vyhotovení.

**Cenová nabídka odpovídá navrženému řešení, přesnému místu realizace, barevnosti dle grafického návrhu, případně textovému popisu. V případě jakékoliv změny je nutné nabídku aktualizovat.**

Objednatel potvrzuje, že místo realizace je dostupné pro menší stavební techniku. Pokud není upřesněno jinak.

**Objednatel prohlašuje, že na místě realizace předmětu díla nevedou žádné inženýrské sítě. V případě, že tomu tak není, Objednatel zašle Zhotoviteli výkres inženýrských sítí a zajistí jejich vytýčení tak, aby se zamezilo kontaktu s nimi. V případě, že tuto informaci Objednatel Zhotoviteli neposkytne před zahájením výkopových prací, je Objednatel plně odpovědný za veškeré škody na majetku a zdraví způsobené vlivem neinformovanosti o výskytu inženýrských sítí v místě realizace.**

V nabídce Zhotovitele, v případě provádění zemních prací, je kalkulováno s běžným podložím v místě realizace, tj. s běžnou zeminou. V případě, že bude při zahájení realizace zjištěno, že je místo realizace tvořeno navážkou různého druhu materiálu (beton, stavební suť, apod.), skalnatým podložím, betonovým podkladem či asfaltem atd., má Zhotovitel nárok na úhradu víceprací spojených se ztíženými podmínkami při realizaci, pokud s tímto nebylo již počítáno v nabídce na základě upozornění Objednatele.



### **Povrch SmartSoft - důležité informace.**

Po instalaci povrchu SmartSoft, respektive během jeho vyrábění, může docházet k výskytu specifického zápachu. Ten se vyskytuje zejména při teplém a slunečném počasí. Zápach není zdraví škodlivý a během krátké doby postupně odezní. V závislosti na počasí se tato doba pohybuje mezi 14-45 dny od pokládky.

Změna barevnosti nového povrchu krátce po jeho instalaci. Polyuretanové pojivo reaguje na UV záření. Během tvrdnutí pojiva a při jasném slunečním počasí dochází k změně barvy EPDM povrchu, případně se na povrchu tvoří tmavší skvrny. Na některých barvách jsou tyto změny viditelné více než na jiných. (krémová, šedá, světle modrá, světle zelená). Tato „flekatosť“ povrchu je dočasná, projevující se zejména krátce po jeho instalaci. V závislosti na intenzitě slunečního záření (cca 10-30 dnů) tato barevná nejednotnost povrchu definitivně zmizí. K opakování toho jevu již nedochází. Nejedná se o závadu.

U pryžových povrchů vč. povrchu SmartSoft, může docházet postupem času k jeho drobnému smršťování. Spáry mezi povrchem a obrubou nejsou považovány za závadu.

Drobné nerovnosti v povrchu, zejména u napojení barev a grafických komponentů nejsou považovány za závadu. Jedná se

**Cenová nabídka, která zobrazuje části grafického návrhu, je autorským dílem a je chráněn autorskými právy společnosti 4soft, s.r.o. (dále jen „4soft“). Veškerá majetková práva k těmto autorským dílům je oprávněna vykonávat společnost 4soft. Údaje obsažené v cenové nabídce (množství a ceny za jednotlivé položky) jsou rovněž chráněny jako obchodní tajemství společnosti 4soft. Jakékoli užití (např. kopírování, pozměňování, rozšiřování atd.) autorských děl a/nebo obchodního tajemství společnosti 4soft bez jejího předchozího písemného souhlasu je zakázáno. Tento grafický návrh a cenovou nabídku je možno použít pouze pro interní potřeby zákazníka, a to pouze pro účely posouzení a vyhodnocení obchodní nabídky společnosti 4soft. Upozorňujeme, že v případě neoprávněného užití autorského díla se lze domáhat dle § 40 zákona č. 121/2000 Sb., autorského zákona. V případě zájmu o užití tohoto grafického návrhu a/nebo cenové nabídky, či některé její části pro jiné účely, než pouze pro posouzení a vyhodnocení obchodní nabídky společnosti 4soft nás proto kontaktujte na e-mailové adrese: [info@4soft.cz](mailto:info@4soft.cz).**

**Nabídku vypracoval:**





## SPECIFIKA INSTALACE A VLASTNOSTÍ POVRCHU SMARTSOFT

### 1. SPECIFIKA INSTALACE POVRCHU SMARTSOFT:

**Instalace umělého bezpečnostního povrchu SmartSoft musí být provedena:**

- (a) instalace musí být provedena pouze **za vhodných klimatických podmínek**; povrch SmartSoft nelze pokládat za nevhodných klimatických podmínek, tj. v dešti nebo mrholení a teplotě pod 6°C. Po dobu 24 hodin po pokládce nesmí klesnout teplota vzduchu pod 2°C.
- (b) **po dobu instalace povrchu je nutné, aby objednatel zamezil přístupu nezainteresovaných osob, dětí a zvířat** na staveniště; povrch SmartSoft je pochozí po min. 24 hodinách od pokládky. V případě přerušení prací musí být plochy zabezpečeny. Uživatelé mohou mít umožněn přístup až po předání zařízení objednavateli/provozovateli.

**Důležitá upozornění pro instalaci povrchu SmartSoft:**

- (a) Povrch SmartSoft není samonosný. Leží vždy celou svou vahou na připraveném podkladu (šterkovém nebo pevném). V případě, že dojde během času **ke zvlnění podkladového povrchu** nebo k lokálnímu propadnutí, nejedná se o vadu povrchu, ale o vadu podkladu.
- (b) **Tolerance rovinatosti povrchu:** Norma EN 14877:2013, která se týká povrchu sportovišť, povoluje nerovnost +/- 6 mm při měření 4 m dlouhou latí, přičemž mohou být 4 místa s nerovností až +8mm na hodnoceném celku. Případné nerovnosti povrchu v rámci uvedené normy tedy nejsou vadou instalace/vadou povrchu SmartSoft.

### 2. SPECIFICKÉ VLASTNOSTI POVRCHU SMARTSOFT:

**Zhotovitel upozorňuje na tyto specifické vlastnosti povrchu SmartSoft:**

- (a) **Možný zápach gumy:** Po instalaci povrchu SmartSoft, zejména během jeho vyzrávání, může docházet k výskytu specifického zápachu gumy. Zápach není zdraví škodlivý a může se vyskytovat zejména při teplém a slunečném počasí.
- (b) **Možná změna barevnosti po instalaci povrchu:** Polyuretanové pojivo reaguje na UV záření. Během tvrdnutí pojiva a při jasném slunečném počasí dochází ke změně barvy EPDM povrchu, případně se na povrchu tvoří tmavší skvrny. Na některých barvách jsou tyto změny viditelné více než na jiných (zejména krémová, šedá, světle modrá, světle zelená). Tato „**skvrnitost**“ povrchu je dočasná, projevující se zejména krátce po jeho instalaci. V závislosti na intenzitě slunečního záření (cca 10 - 60 dnů od instalace povrchu) tato barevná nejednotnost postupně mizí (u povrchů realizovaných v období od 21.9. do 21.12., tj. v podzimním období se může „skvrnitost“ projevit až v jarních měsících). Po ustálení barevnosti již k opakování popsaneho jevu nedochází.

*Příklad „skvrnitosti“ povrchu po jeho instalaci (foto):*

- (c) **Drobné smršťování povrchu:** U všech pryžových povrchů vč. povrchu SmartSoft může docházet postupem času k drobnému smršťování. Mohou tak vznikat drobné spáry. Popsaný jev je způsoben technickými vlastnostmi, zejména spodní recyklované gumy, kdy stárnutím dochází ke zmenšování jejího objemu. Společnost 4soft, s.r.o. upravuje ukončení EPDM povrchu tak, aby se popsáný jev



