

S/16/2021

#02787

### Smlouva o vypořádání závazků

uzavřená dle § 1746, odst. 2 zákona č. 89/2012 Sb., občanský zákoník, v platném znění, mezi těmito smluvními stranami:

#### **Objednatelem**

Střední škola, Základní škola a Mateřská škola Rakovník, příspěvková organizace

Františka. Diepolta 1576, 26901 Rakovník, IČO: 47019727

Zastoupenou: Mgr. Ludvíkem Vožehem, ředitelem školy

a

#### **Dodavatelem**

Johnson Controls Building Solutions, spol. s r.o.

sídlo: Praha 4, Chodov, Líbalova 2348/1, PSČ 149 00

jednající: Ing. Igorem Berounem, jednatelem společnosti

IČ: 07868821

DIČ: CZ07868821

bankovní spojení:

číslo účtu:

zapsána v obchodním rejstříku Městského soudu v Praze, oddíl C, vložka 308965

jako právní nástupce původního Zhotovitele:

JOHNSON CONTROLS INTERNATIONAL, spol. s r.o.

Sídlo: Líbalova 2348/1, 149 00 Praha 4 - Chodov

jednající: Ing. Igorem Berounem, jednatelem společnosti

bankovní spojení:

IČ: 43871143

DIČ: CZ43871143

zapsaný v obchodním rejstříku u Městského soudu v Praze, oddíl C, vložka 7333,

## **I.**

### **Popis skutkového stavu**

1. Smluvní strany uzavřely dne 30.5.2003 *smlouvu o dílo*, jejímž předmětem bylo provedení práce na zařízení měření a regulace, zařízení elektrické zabezpečovací signalizace a zařízení technologií topení, chlazení, vzduchotechniky, elektro, kalových čerpadel a požární ochrany.
2. Strana *Střední škola, Základní škola a Mateřská škola Rakovník, příspěvková organizace* je povinným subjektem pro zveřejňování v registru smluv dle smlouvy uvedené v ustanovení odst. 1. tohoto článku a má povinnost uzavřenou smlouvu zveřejnit postupem podle zákona č. 340/2015 Sb., zákon o registru smluv, ve znění pozdějších předpisů.
3. Obě smluvní strany shodně konstatují, že do okamžiku sjednání této smlouvy nedošlo k uveřejnění smlouvy uvedené v odst. 1 tohoto článku v registru smluv, a že jsou si vědomy právních následků s tím spojených.
4. V zájmu úpravy vzájemných práv a povinností vyplývajících z původně sjednané smlouvy, s ohledem na skutečnost, že obě strany jednaly s vědomím závaznosti uzavřené smlouvy a v souladu s jejím obsahem plnily, co si vzájemně ujednaly, a ve snaze napravit stav vzniklý v důsledku neuveřejnění smlouvy v registru smluv, sjednávají smluvní strany tuto novou smlouvu ve znění, jak je dále uvedeno.

## II.

### Práva a závazky smluvních stran

1. Smluvní strany si tímto ujednáním vzájemně stvrzují, že obsah vzájemných práv a povinností, který touto smlouvou nově sjednávají, je zcela a beze zbytku vyjádřen textem původně sjednané smlouvy<sup>1</sup>, která tvoří pro tyto účely přílohu této smlouvy. Lhůty se rovněž řídí původně sjednanou smlouvou.
2. Smluvní strany prohlašují, že veškerá vzájemně poskytnutá plnění na základě původně sjednané smlouvy považují za plnění dle této smlouvy a že v souvislosti se vzájemně poskytnutým plněním nebudou vzájemně vznášet vůči druhé smluvní straně nároky z titulu bezdůvodného obohacení.
3. Smluvní strany prohlašují, že veškerá budoucí plnění z této smlouvy, která mají být od okamžiku jejího uveřejnění v registru smluv plněna v souladu s obsahem vzájemných závazků vyjádřeným v příloze této smlouvy, budou splněna podle sjednaných podmínek.
4. Smluvní strana, která je povinným subjektem pro zveřejňování v registru smluv dle smlouvy uvedené v čl. I. odst. 1 této smlouvy, se tímto zavazuje druhé smluvní straně k neprodlenému zveřejnění této smlouvy a její kompletní přílohy v registru smluv v souladu s ustanovením § 5 zákona o registru smluv.

## III.

### Závěrečná ustanovení

1. Tato smlouva o vypořádání závazků nabývá účinnosti dnem uveřejnění v registru smluv.

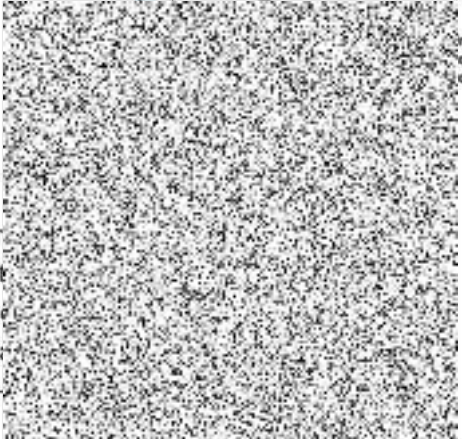
<sup>1</sup> V případě jakýchkoli změn smlouvy na veřejnou zakázku musí být tyto změny v souladu s § 222 zákona č. 134/2016, o zadávání veřejných zakázek, jinak by mohl být postup zadavatele považován za přešůpek dle § 268 tohoto zákona.

2. Tato smlouva o vypořádání závazků je vyhotovena ve dvou stejnopisech, každý s hodnotou originálu, přičemž každá ze smluvních stran obdrží jeden stejnopis.

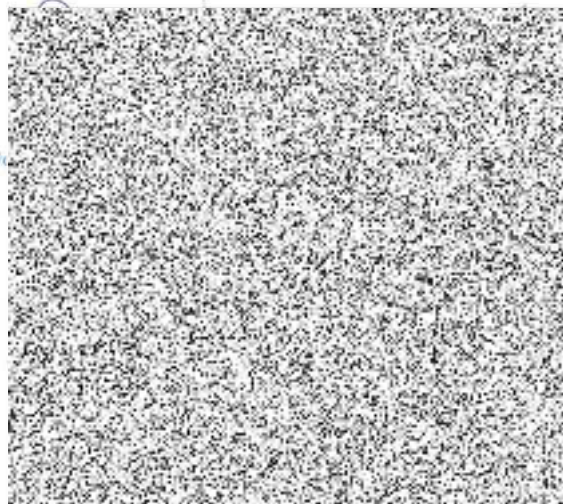
Příloha č. 1 – Smlouva č. 8/47019727/2016 ze dne 30.5.2003

Za Objednatele

.....  
Mgr.  
ředit  
Stře  
a M  
přís-



ni što  
ovná,  
ce



8/44019424/2016

JOHNSON  
CONTROLS

*Exceeding Your  
Expectations!*

## SMLOUVA O DÍLO

Ev.č. zhotovitele: 13 300 0023

Ev.č. objednatele:

uzavřená podle § 536 a násl. zákona č. 513/1991 Sb., obchodní zákoník, ve znění pozdějších předpisů

mezi:

### **Speciální školy Rakovník**

Františka Diepolta 1576

269 01 Rakovník

zastoupenou: Mgr. Ludvikem Vožchem, ředitelem školy

IČO: 47019727

DIČ: 069-47019727

bankovní spojení:

číslo účtu:



(dále jen „objednatel“)

a

### **Johnson Controls International spol. s r.o.**

Budějovická 5

140 00 Praha 4

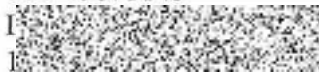
zastoupenou: Ing. Josefem Kalinou, jednatelem společnosti

IČO: 43871143

DIČ: 004-43871143

bankovní spojení:

číslo účtu:



firma je zapsána v obchodním rejstříku odd. C, vl. 7333

(dále jen „zhotovitel“).

## 1.0. Předmět a místo plnění

- 1.1. Zhotovitel se zavazuje provádět pro objednatele práce specifikované v bodě 2.0 na zařízení měření a regulace (dále jen M+R), zařízení elektrické zabezpečovací signalizace (dále jen EZS) a zařízení technologií topení (dále jen TT), chlazení (dále jen TCH), vzduchotechniky (dále jen VZT), elektro (dále jen EL), kalových čerpadel (dále jen KČ) a požární ochrany (dále jen PO) specifikovaného v příloze č. 1 v rozsahu uvedeném v příloze č. 2.
- 1.2. Plnění bude poskytováno v objektu: Speciální školy, Rakovník, Františka Diepolda 1576.

## 2.0. Specifikace předmětu plnění

### 2.1. Pravidelné preventivní prohlídky a revize:

- 2.1.1. Pravidelné preventivní prohlídky a revize zařízení uvedeného v příloze č. 1, jejichž výsledkem budou opatření, vedoucí k minimalizaci rizik poruchových stavů a provedení analýzy stavu těchto zařízení. Seznam prací prováděných při těchto prohlídkách je uveden v příloze č. 2.
- 2.1.2. Pravidelná preventivní údržba bude prováděna školenými technikami vždy v souladu s platnými právními předpisy, během stanovené pracovní doby zhotovitele (8:00 – 16:30).

### 2.2. Nepřetržitá servisní pohotovost:

- 2.2.1. Zhotovitel se zavazuje, že bude držet nepřetržitou servisní pohotovost, tzn. i v době mimo pracovní dobu zhotovitele.

### 2.3. Přednostní odstraňování poruch:

- 2.3.1. Zhotovitel se zavazuje, že bude podle požadavku objednatele přednostně odstraňovat poruchy v rámci nepřetržité servisní pohotovosti.
- 2.3.2. Zjistí-li zhotovitel při provádění plnění, že opotřebení přístrojů nebo zařízení ohrožuje jejich funkčnost, pokud se nejedná o přístroje a zařízení v záruční době, budou takové přístroje a zařízení, popř. jejich části na základě objednávky vyměněny.

### 2.4. Monitorování ze vzdáleného dispečinku:

- 2.4.1. Touto službou se rozumí podpora servisního operátora zhotovitele objednatelem, v případě poruchy technologie prostředí objektu objednatele ze servisního dispečinku zhotovitele. Jedná se o asistenci při lokalizaci a analýze závady, vč. příp. návrhu řešení.

### 3.0. Lhůty plnění, hlášení poruch

- 3.1. Plnění podle bodu 2.1. bude poskytováno pravidelně v periodách uvedených v příloze č. 2 v termínu dohodnutém mezi smluvními stranami.
- 3.2. Plnění podle bodu 2.2. bude poskytováno nepřetržitě, tzn. 24 hod. denně 7 dní v týdnu.
- 3.3. Nástup na plnění podle bodu 2.3. bude proveden podle požadavku objednatele do:
  - 24 hod.
  - 72 hod.
 od nahlášení poruchy.
- 3.4. V započaté opravě se zhotovitel zavazuje pokračovat, bez zbytečných přerušení, až do úplného odstranění závady.
- 3.5. Poruchy budou nahlášeny objednatelem na telefonní číslo nepřetržitě servisní pohotovosti 724 077 524 a vždy budou následně potvrzeny na faxovém čísle 2 6112 2950.
- 3.6. Hlášení o poruchách musí obsahovat všechny údaje, které mohou být pro jejich diagnózu důležité.

### 4.0. Cena plnění

- 4.1. Cena za plnění specifikované v bodech 2.1. a 2.2. a 2.4. této smlouvy činí:
 

- nepřetržitá servisní pohotovost	1 000,- Kč měsíčně,
- zařízení M+R	1 850,- Kč měsíčně,
- zařízení EZS , EL	4 444,- Kč měsíčně,
- zařízení VZT, TT, TCH, KČ	5 733,- Kč měsíčně,
- zařízení PO	357,- Kč měsíčně,
<b>tj. celkem</b>	<b>13 384,- Kč měsíčně bez DPH v zákonné sazbě.</b>

 V této ceně je rovněž zahrnut paušál za telefonní poplatky při monitorování ze vzdáleného dispečinku zhotovitele. V této ceně nejsou zahrnuty náklady na filtrační materiál, klínové řemeny, čisticí prostředky, mazací tuky a další možný provozní materiál. Cena dále nezahrnuje případné náklady na pracovní plošinu pro práce ve výškách, které zhotovitel přefakturuje s 7 % přírůžkou.
- 4.2. Cena za plnění specifikované v bodě 2.3. této smlouvy, bude vypočtena jako součin hodinových sazeb a skutečně odpracovaného počtu hodin, k této ceně se připočte cena použitých náhradních dílů (viz bod 5.4.) a cestovné 10,-Kč/km + 250,-Kč/os. ztrátový čas na cestě. Hodinové sazby bez DPH činí:
 

<u>V rámci záruky</u>	
termín nástupu na opravu do 24 hod. od nahlášení poruchy.....	0,- Kč/hod./os
<u>Mimo rámec záruky</u>	
termín nástupu na opravu do 24 hod. od nahlášení poruchy.....	700,- Kč/hod./os.
termín nástupu na opravu do 72 hod. od nahlášení poruchy.....	600,- Kč/hod./os.
předem objednané práce prováděné mimo pracovní dny a práce ve všední dny prováděné od 22:00 do 6:00 hod.....	800,- Kč/hod./os.



- 4.3. Ceny uvedené v bodě 4.0. jsou stanoveny pro kalendářní rok 2003 a mohou být vzhledem k roční míře inflace vyhlášené Českým statistickým úřadem na začátku každého kalendářního roku upřesněny, a to na základě smluvního dodatku podepsaného oběma smluvními stranami.
- 4.4. K ceně opravy bude zhotovitel připočítávat cenu použitých náhradních dílů podle ceníku zhotovitele, který je objednateli k dispozici k nahlédnutí. Zhotovitel se zavazuje poskytnout objednateli slevu 10 % z ceníkové ceny náhradních dílů.
- 4.5. Cena plnění bude hrazena na základě daňových dokladů vystavovaných zhotovitelem vždy k poslednímu dni měsíce. Datum zdanitelného plnění bude poslední den příslušného měsíce.
- 4.6. Daňové doklady jsou splatné do 14 dnů od doručení objednateli. Povinnost zaplatit je splněna dnem odesání příslušné částky z účtu objednatele ve prospěch účtu zhotovitele.
- 4.7. Každý daňový doklad musí obsahovat vedle náležitostí stanovených v § 12 zákona č. 588/1992 Sb., o DPH, i číslo smlouvy. Objednatel je oprávněn vrátit daňové doklady před uplynutím lhůty splatnosti, nebudou-li obsahovat náležitosti uvedené v této smlouvě. Nová lhůta splatnosti začne běžet dnem doručení opraveného daňového dokladu objednateli.
- 4.8. Daňové doklady bude zhotovitel zasílat na adresu objednatele.

#### **5.0. Součinnost**

- 5.1. Objednatel zajistí zaměstnancům zhotovitele volný přístup k přístrojům a zařízením (např. demontáží podhledů, odsunutím či odklizením předmětů bránících volnému přístupu k přístrojům) a vytvoří nutné předpoklady pro nerušené plnění, k nimž patří např. projektová dokumentace, parkoviště, příp. žebřík či plošina.
- 5.2. Objednatel seznámí zaměstnance zhotovitele na případné odlišnosti v bezpečnostních předpisech v objektu objednatele od obecně platných norem a předpisů.
- 5.3. Objednatel umožní zaměstnancům zhotovitele používat provozovaný hardware, příp. hardware připravený k provozu, s použitím instalovaného software tak, aby pravidelná preventivní údržba mohla být řádně prováděna a zároveň zabezpečí nezbytnou spolupráci ze strany svých zaměstnanců.
- 5.4. Objednatel zajistí, pro každý, předem domluvený, příjezd techniků zhotovitele, přítomnost předem stanoveného zodpovědného zástupce objednatele podle bodu 8.4. Tento zástupce bude podle možností specifikovat závady a podepisovat protokoly o provedení servisního zásahu.

#### 6.0. Záruky, náhrada škody

- 6.1. Zhotovitel prohlašuje, že je v souladu s platnou právní úpravou pojištěn pro případ, že by v důsledku jeho vadného plnění této smlouvy vznikla objednateli nebo třetí osobě škoda. Pojistná smlouva na pojištění odpovědnosti za škodu vzniklou v souvislosti s činností zhotovitele má limit odškodnění 1 000 000,-USD.
- 6.2. Pokud se při diagnóze závady nebo poruchy zjistí, že vznikla:
- neodbornou manipulací, chybou obsluhy nebo neoprávněnými zásahy
  - vnějšími vlivy, jako např. otřesy, klimatickými vlivy, změnami podmínek okolního prostředí,
  - změnami nebo poruchami v hardwaru, pokud za ně neodpovídá zhotovitel,
- nese objednatel všechny náklady na diagnózu a odstranění závad.
- 6.3. Zhotovitel neručí za ztráty, škody nebo průtahy, které se nacházejí mimo jeho kontrolu a vznikly v příčinné souvislosti s takovými skutečnostmi jako např. stávky, výluky, požár, exploze, krádež, poškození vodou, nepokoje, válka, úmyslné poškození, vyšší moc.

#### 7.0. Smluvní pokuty

- 7.1. V případě prodlení zhotovitele ve lhůtách dohodnutých k provedení pravidelné preventivní údržby má objednatel právo požadovat smluvní pokutu ve výši 1 000,-Kč za každý den prodlení.
- 7.2. V případě prodlení zhotovitele ve lhůtě odezvy podle bodu 3.3. má objednatel právo požadovat smluvní pokutu ve výši 1 000,-Kč za každý případ prodlení.
- 7.3. V případě prodlení objednatele v úhradě daňového dokladu podle bodu 4.6. je zhotovitel oprávněn požadovat smluvní pokutu ve výši 0,05 % z dlužné částky za každý den prodlení.

#### 8.0. Ostatní ujednání

- 8.1. Jakékoliv technické a cenové informace, „know-how“ a další důvěrné informace, týkající se obou smluvních stran zůstávají jejich vlastnictvím a nesmí být předávány ani obecně zpřístupněny třetí osobě bez předchozího souhlasu smluvní strany.





9.5 Smlouva se vyhotovuje ve čtyřech stejnopisech, po dvou pro každou smluvní stranu, každý s platností originálu.

**Přílohy:**

- č. 1 - Seznam servisovaných zařízení.
- č. 2 - Seznam veškerých prací prováděných v rámci bodu 2.1. smlouvy.

**Za objednatele:**



ředitel

Podpis: .....

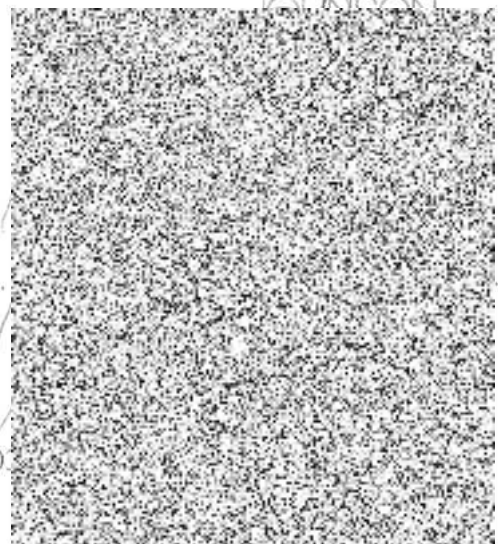


**Za zhotovitele:**



jednatel

Podpis: ..



V Praze dne 30.5.200

## Příloha č. 1

## Seznam servisovaných HW a SW komponent:

1) přístroje a zařízení (hardware)	
název	počet ks
• <b>M+R:</b>	
PC vč. příslušenství, monitor	1
regulátor DX-9100 ..	2
modul XP-9100 ..	11
regulátor SC	3
detektor zemního plynu JTO	2
ostatní viz projektová dokumentace	
• <b>EZS:</b>	
ústředna GALAXY 5200	1
ostatní viz projektová dokumentace	
• <b>TI:</b>	
viz projektová dokumentace	
• <b>TCH:</b>	
viz projektová dokumentace	
• <b>VZF:</b>	
viz projektová dokumentace	
• <b>EL:</b>	
hromosvod	1
pohyblivé přívody	do 400 ks
ostatní viz projektová dokumentace	
• <b>KČ:</b>	
kalové čerpadlo	2
• <b>PO:</b>	
požární hydranty	6
hasicí přístroje	50
2) programové vybavení (software)	
název	počet ks
• <b>M+R:</b>	
JCI METASYS CS - centrální SW	1
WGX 9100 – SW pro konfiguraci regulátorů DX	1
• <b>EZS:</b>	
SW pro EZS	1

Příloha č. 2

Seznam veškerých prací prováděných na zařízení M+R		Perioda údržby v měsících
<b>Grafická centrála</b>		
kontrola funkčnosti počítače centrály, kontrola periferních zařízení		6
kontrola čistoty počítače centrály příp. odborné vyčištění oproti fakturaci		6
zálohování dat pro zpětnou diagnostiku systému - zálohování provozních dat z OWS a udržování velikostí databází v rozumných mezích z důvodu dalšího zpracování, čištění archivních dat - záloha programů řídicích jednotek, vč. vnitřních dat - zálohování a kontrola pracovních bodů a korekce inicializačních hodnot v DDC a NCU - zálohování a kontrola limitních hodnot analogových vstupů		6
kontrola spolehlivosti harddisku „scandisk“, příp. „defragmentace“ (po zastavení OWS)		6
uvolnění místa na harddisku (odmazání starých historií, trendů a totalizací)		6
revize operačního systému včetně všech firemních a uživatelských programů - upload, diagnostika, údržba CS modelů (Control System), upload JC Basiců, - kontrola vyřízení jednotlivých NCU - komplexní, příp. funkční kontrola jednotlivých zařízení		6
nastavení a úprava časových a událostních programů		6
<b>DDC zařízení</b>		
kontrola všech použitých vstupů a výstupů vykazujících odchylku		6
kontrola nastavení alarmových mezí		6
kontrola nastavení času a data		6
kontrola nastavení regulačních parametrů a případná korekce regulačních obvodů		6
korekce ekvitermních křivek podle požadavku uživatele		6
drobné SW úpravy na přání uživatele (nevyžadující změny na centrále)		6
diagnostika pomocí P.O.T. (Portable Operators Terminal)		6
nastavení a úprava časových programů		
<b>Rozvaděče</b>		
kontrola dotažení na svorkovnicích		6
přezkoušení stavu ochran (jistič, pojistka)		6
kontrola znečištění, poškození a koroze		6
<b>Elektrické snímače (teploty, tlaku atd.)</b>		
kontrola správnosti montáže snímače		6
kontrola dotažení na svorkovnicích		6
přezkoušení mechanické pevnosti		6
kontrola funkčnosti čidel (snímačů), příp. kontrolní měření, korekce odchylky		6
kontrola znečištění, poškození a koroze		6
<b>Hlídače poruchových stavů (protimrazová ochrana, termostat, čidlo zaplavení)</b>		
kontrola dotažení na svorkovnicích		6
kontrola správnosti montáže snímače		6
přezkoušení funkčnosti zařízení při výpadku elektrického proudu (jen v případě, že to umožňuje technologie a provozní řád uživatele)		6

Seznam veškerých prací prováděných na zařízení M+R		Perioda údržby v měsících
	přezkoušení kvitování	6
	kontrola příp. přezkoušení nastavených hodnot	6
	kontrola znečištění, poškození a koroze	6
<b>Pohony (vč. ventilů, klapek apod.)</b>		
	kontrola správnosti montáže	6
	kontrola dotažení na svorkovnicích	6
	příp. přezkoušení vstupních a výstupních el. signálů u pohonů vykazujících odchylku	6
	přezkoušení funkce koncových spínačů	6
	přezkoušení mechanických spojení jednotlivých částí (pohon, ventil atp.)	6
	přezkoušení těsnosti, dotažení, příp. výměna ucpávek oproti fakturaci	6
	přezkoušení ručního ovládání	6
	přezkoušení plynulosti přejezdu pohonu	6
	kontrola dojezdu do koncových poloh, příp. seřízení pohonu	6
	přezkoušení havarijních nastavení	6
	kontrola znečištění, poškození a koroze, optická kontrola těsnosti	6
<b>Ostatní</b>		
	funkční zkouška detektorů zemního plynu (v meziobdobí revize detektorů plynu)	12
	revize detektorů zemního plynu	12

Seznam veškerých prací prováděných na zařízení EZS		Perioda údržby v měsících
	provedení revize (podle ČSN 334590)	12
	kontrola a testování funkce ústředny, včetně zdrojů	12
	kontrola všech částí systému	12
	odstraňování nalezených závad	12

Seznam veškerých prací prováděných na TT		Perioda údržby v měsících
<b>Topení:</b>		
	odborná prohlídka a seřízení kotlů a hořáků	12
	protokol o emisích	12
	odborná prohlídka a seřízení zařízení OLYMP	12
<b>Revizní činnost:</b>		
	odborná prohlídka kotelny	12
	provozní revize plynových zařízení (rozvod plynu, plynové spotřebiče)	12
	revize tlakových nádob	12
	revize kouřovodů a komínů	12

Seznam veškerých prací prováděných na TCH		Perioda údržby v měsících
<b>Chlazení:</b>		
	preventivní prohlídka (kontrola technologického zařízení, přezkoušení funkce komponentů zdroje) cena neobsahuje spotřební materiál (olej, olejový filtr, dehydratační náplně, spektrometrická analýza oleje vč. vyhodnocení)	12

Seznam veškerých prací prováděných na VZT		Perioda údržby v měsících
<b>Vzduchotechnické jednotky, „jednotky fancoil“:</b>		
	čištění, příp. výměna filtračních vložek	4
	kontrola napnutí klínových řemenů, příp. výměna	4
	kontrola stavu ložisek, příp. mazání	4
	kontrola ventilátorů	4
	kontrola stavu klapek	4
	kontrola čistoty, příp. čištění výměníků (rotační / deskové rekuperátory, topné / chladičí registry)	4
	kontrola stavu sacího a výfukového ústí	4
	čištění ventilátorových a filtračních komor	4
	překontrolování elektroinstalace	4
	kontrola funkce odvlhčovače, odborné vyčištění	4
	revize PPK	6

Seznam veškerých prací prováděných na EL		Perioda údržby v měsících
	revize elektro	36
	revize hromosvodu	24
	revize pohyblivých přívodů	12

Seznam veškerých prací prováděných na KČ		Perioda údržby v měsících
	kontrola funkce	12

Seznam veškerých prací prováděných na PO		Perioda údržby v měsících
	revize hasicích přístrojů	12
	revize požárních hydrantů	12





Johnson Controls Building Solutions, spol. s r.o.

Libalova 2346/1, 100 00 Praha 4

IC: 076 021