

**Smlouva o smlouvě budoucí o zřízení služebnosti
uzavřená dle ust. § 1785 a násl. zákona č. 89/2012 Sb., občanský zákoník,
ve znění pozdějších předpisů**

Čl. 1. Smluvní strany.

1.1 Budoucí povinný:

Název: Statutární město Brno
Sídlo: Dominikánské náměstí 196/1, Brno - město, 602 00 Brno
Zastoupený: JUDr. Markétou Vaňkovou, primátorkou
Podpisem smlouvy pověřen: Ing. Tomáš Pivec
vedoucí Odboru investičního Magistrátu města Brna
IČ: 44992785
DIČ: CZ44992785

(dále jen budoucí povinný)

a

1.2 Budoucí oprávněný

GasNet, s.r.o.

Sídlo: Ústí nad Labem, Klíšská 940/96, Klíše, PSČ 400 01
IČ : 27295567
DIČ : CZ27295567

zapsaná v obchodním rejstříku vedeném Krajským soudem v Ústí nad Labem, oddíl C, vložka 23083

Zastoupen na základě plné moci společností

GasNet Služby, s.r.o.

Sídlo: Plynárenská 499/1, Zábrdovice, 602 00 Brno
Spisová značka: C 57165 vedená u Krajského soudu v Brně
IČO: 27935311
DIČ: CZ27935311

Zastoupena na základě plných mocí:

(dále jen budoucí oprávněný)

uzavírají dle ust. § 1785 a násl. zákona č. 89/2012 Sb., občanský zákoník, ve znění pozdějších předpisů tuto smlouvu o smlouvě budoucí tohoto znění (dále jen smlouva).

Čl. 2. Předmět smlouvy

2.1 Předmětem této smlouvy je dohoda o uzavření smlouvy o zřízení služebnosti k pozemkům p.č. 202/5, 202/6, 202/8, 202/9, 204, 205/5, 205/32, 208, 211/2, 211/38, 233, 237/2, 239/1, 241/2, 254, 255/1, 255/5, 270, 277/1, 277/2, 277/8, 277/9, 278/1, 279/1 k.ú. Lesná ve vlastnictví budoucího povinného zapsaným na listu vlastnictví 10001 v katastru nemovitostí u Katastrálního úřadu pro Jihomoravský kraj, Katastrální pracoviště Brno - město (dále jen služební pozemky).

2.2 Tato smlouva je uzavřena z důvodu stavby inženýrské sítě – plynárenského zařízení - STL plynovodu a plynovodních přípojek (dále jen inženýrská síť) budované v rámci stavby nazvané „REKO MS Brno - Lesná I, Okružní, Ibsenova +4, č. stavby: 7700102477“. Vlastníkem inženýrské sítě se stane budoucí oprávněný.

2.3 Budoucí umístění inženýrské sítě je zakresleno na výkresu „Katastrální situační výkres – 4ks“, který tvoří přílohu a nedílnou součást této smlouvy.

Čl. 3. Závazky smluvních stran

3.1 Budoucí oprávněný je oprávněn umístit na služebných pozemcích inženýrskou síť a na služebné pozemky vstupovat a vjíždět za účelem výstavby inženýrské sítě v souladu se zákonem č. 458/2000 Sb. o podmínkách podnikání a o výkonu státní správy v energetických odvětvích a o změně některých zákonů (energetický zákon), ve znění pozdějších předpisů (dále jen energetický zákon).

3.2 Budoucí oprávněný bude oprávněn mít na služebných pozemcích inženýrskou síť a na služebné pozemky vstupovat a vjíždět za účelem provozu, údržby a oprav inženýrské sítě po nezbytnou dobu a v nutném rozsahu v souladu s energetickým zákonem. Budoucí povinný bude povinen umožnit budoucímu oprávněnému výkon činností spojených s provozováním, údržbou a opravou inženýrské sítě.

3.3 Budoucí oprávněný bude povinen uvést služebné pozemky po ukončení jakýchkoliv prací do předešlého stavu; nebude-li to možné a účelné, poskytnout, po dohodě s budoucím povinným, náhradu škody dle právních předpisů platných a účinných v době vzniku škody.

3.4 Budoucí povinný bude povinen trpět výkon práv budoucího oprávněného podle odst. 3.2.

3.5 Budoucí povinný bude povinen užívat služebné pozemky způsobem neomezujícím a neohrožujícím provozování inženýrské sítě. Budoucí oprávněný bude povinen informovat budoucího povinného o všech skutečnostech potřebných pro plnění jeho povinností podle předchozí věty.

3.6 Budoucí oprávněný právo služebnosti podle tohoto článku přijme a budoucí povinný se zaváže toto právo trpět.

3.7 Výměra služebnosti bude určena podle rozsahu, vymezeném v geometrickém plánu pro vymezení rozsahu věcného břemene (dále jen geometrický plán). Rozsah služebnosti bude vyznačen v šířce ochranného pásma inženýrské sítě podle obecně závazných právních předpisů platných a účinných v den nabytí platnosti smlouvy.

3.8 Geometrický plán je povinen nechat zpracovat na svůj účet budoucí oprávněný.

3.9 Právo služebnosti bude zřízeno na dobu neurčitou.

Čl. 4. Cena za zřízení práva služebnosti

4.1 Budoucí oprávněný bude povinen zaplatit budoucímu povinnému cenu za zřízení práva služebnosti ve výši určené podle Metodiky oceňování služebnosti k služebným pozemkům ve vlastnictví statutárního města Brna dotčených stavbami inženýrských sítí.

4.2 Pro pozemky v k.ú. Lesná p.č. 202/5, 202/6, 202/8, 202/9, 205/5, 205/32, 211/2, 211/38, 239/1, 241/2, 255/1, 255/5, 277/1, 277/2, 277/9 ve výši 850 Kč/m², p.č. 254, 270, 279/1 ve výši 510 Kč/m², p.č. 204, 208 ve výši 430 Kč/m², p.č. 233, 237/2, 277/8, 278/1 ve výši 380 Kč/m² výměry služebnosti, vše bez DPH. Minimální celková cena za zřízení práva služebnosti činí 2000 Kč bez DPH.

4.3 Cena za 1 m² výměry služebnosti je bez DPH. K ceně bude připočtena DPH dle obecně závazných právních předpisů platných a účinných ke dni podpisu smlouvy o zřízení služebnosti.

4.4 Budoucí oprávněný se zavazuje zaplatit budoucímu povinnému správní poplatek za podání návrhu na vklad práva služebnosti do katastru nemovitostí.

4.5 Budoucí oprávněný bude povinen splnit své peněžité povinnosti podle odst. 4.1 až 4.4 této smlouvy dnem připsání těchto plnění na účet budoucího povinného nejpozději do 20 dnů od podpisu smlouvy o zřízení služebnosti. Podkladem pro zaplacení ceny za zřízení práva služebnosti a správního

poplatku za podání návrhu na vklad práva služebnosti do katastru nemovitostí bude daňový doklad dle zákona č. 235/2004 Sb., o dani z přidané hodnoty, ve znění pozdějších předpisů, vystavený pro tyto účely budoucím povinným.

Čl. 5. Ustanovení zvláštní

5.1 Budoucí oprávněný povinen nejpozději do 8 měsíců ode dne vydání kolaudačního rozhodnutí/souhlasu nebo do 8 měsíců ode dne oznámení o užívání stavby inženýrské sítě předložit budoucímu povinnému kopii kolaudačního rozhodnutí/souhlasu nebo kopii oznámení o užívání stavby nebo jiného dokladu vydaného (potvrzeného) stavebním úřadem, kterým se prokáže, že lze stavbu inženýrské sítě (plynárenského zařízení) užívat. Nebude-li oznámení o užívání stavby vyžadováno příslušným stavebním úřadem, je budoucí oprávněný povinen písemně oznámit budoucímu povinnému umístění inženýrské sítě na služebných pozemcích do 8 měsíců od tohoto umístění. Budoucí oprávněný je dále povinen v této lhůtě předložit 5 ks geometrického plánu, 1x v digitální formě ve formátu DGN v souřadnicovém systému S-JTSK, výměru služebnosti na každém ze služebných pozemků samostatně a odsouhlasení geometrického plánu Evidenčním oddělením Majetkového odboru Magistrátu města Brna. Řádné a včasné nesplnění těchto povinností investorem nemá za následek zánik vzájemných závazků z této budoucí smlouvy.

5.2 Smlouvu o zřízení služebnosti se smluvní strany zavazují uzavřít do 3 měsíců ode dne předložení podkladů dle čl. 5 odst. 5.1.

Čl. 6. Práva a povinnosti stran při provozu zařízení

6.1 Budoucí oprávněný bude povinen při výkonu svých práv vyplývajících z této smlouvy co nejvíce šetřit práva budoucího povinného.

6.2 Budoucí oprávněný bude povinen dbát o bezpečnost provozu inženýrské sítě.

6.3 Budoucí oprávněný bude povinen inženýrskou sít' provozovat.

6.4 Provozováním se pro účely této smlouvy rozumí užívání inženýrské sítě k výkonu hlavní hospodářské činnosti budoucího oprávněného jako zejména distribuce plynu.

6.5 Budoucí oprávněný bude povinen informovat budoucího povinného o odstranění inženýrské sítě z některého z dotčených služebných pozemků bez zbytečného odkladu, nejpozději však do 30 dnů od odstranění inženýrské sítě a na výzvu budoucího povinného uzavřít smlouvu o zániku práva služebnosti k služebnímu pozemku, na jehož povrchu nebo pod jehož povrchem byla takováto inženýrská sít' umístěna. Budoucí oprávněný bude povinen splnit povinnost podle předchozí věty do 30 dnů ode dne doručení výzvy budoucího povinného budoucímu oprávněnému. Uzavření smlouvy podle tohoto odstavce nemá vliv na výši úplaty za zřízení práva služebnosti. Toto platí obdobně také pro jakoukoliv změnu poměrů, která by mohla odůvodnit změnu, omezení nebo zánik práva služebnosti.

Čl. 7. Následky porušení povinnosti

7.1 Budoucí povinný, který bude v prodlení se splacením peněžitého dluhu, bude povinen zaplatit budoucímu povinnému úroky z prodlení ve výši stanovené obecně závaznými právními předpisy.

Čl. 8. Katastrální řízení

8.1 Budoucí povinný podá návrh na vklad práva služebnosti do katastru nemovitostí po splnění závazku k zaplacení úplaty budoucím oprávněným.

8.2 Budoucí oprávněný se zaváže poskytnout budoucímu povinnému všechnu potřebnou součinnost v souvislosti s podáním návrhu na vklad práva služebnosti do katastru nemovitostí.

8.3 Budoucí oprávněný zmocní budoucího povinného k podání návrhu na vklad práva služebnosti do katastru nemovitostí, jeho zpětvzetí nebo zúžení a všem dalším úkonům týkajícím se tohoto katastrálního řízení. Budoucí povinný zmocnění podle předchozí věty přijme.

Čl. 9. Společná a závěrečná ustanovení

9.1 Neplatnost nebo nevynutitelnost některého ustanovení této smlouvy nemá za následek neplatnost nebo nevynutitelnost ostatních ustanovení. Smluvní strany vyvinou veškeré úsilí, aby dotčená ustanovení nahradily ustanoveními platnými a vynutitelnými, která svým smyslem a účelem v nejvyšší možné míře odpovídají ustanovením dotčeným.

9.2 Poruší-li budoucí oprávněný některou povinnost vyplývající z odst 5.1 této smlouvy o budoucí smlouvě, je povinen zaplatit druhé smluvní straně smluvní pokutu ve výši 5 000 Kč. Povinnost zaplatit druhé smluvní straně smluvní pokutu nebude vylučovat právo budoucího povinného na náhradu škody vzniklé z porušení povinnosti, ke které se smluvní pokuta vztahuje.

9.3 Závazky z této smlouvy zanikají dnem pozbytí platnosti územního souhlasu s umístěním stavby inženýrské sítě na některém ze služebných pozemků v rozsahu pozbytí platnosti územního souhlasu. Závazky z této smlouvy také zanikají právní mocí rozhodnutí, kterým bylo pravomocně nařízeno odstranění stavby inženýrské sítě, a to v rozsahu tohoto rozhodnutí.

9.4 Budoucí oprávněný je povinen informovat budoucího povinného o skutečnostech vedoucích k zániku závazků z této smlouvy do 60 dnů ode dne vzniku této skutečnosti.

9.5 Zaniknou-li závazky z této smlouvy, bude budoucí oprávněný povinen odstranit z toho ze služebných pozemků, jehož se zánik závazku týká, stavbu nebo výsledky dosavadní stavební činnosti směřující k zhotovení stavby té inženýrské sítě, jež na tomto pozemku byla nebo měla být podle zaniklého závazku umístěna. Budoucí oprávněný bude současně povinen uvést služební pozemek, jehož se týká povinnost podle předchozí věty, do původního stavu.

9.6 Smlouvu lze měnit dohodou smluvních stran v písemné formě v listinné podobě.

9.7 Smlouva je vyhotovena v pěti stejnopisech, každý stejnopis má platnost originálu.

9.8 Budoucí povinný obdrží tři stejnopisy, budoucí oprávněný dva stejnopisy.

9.9 Statutární město Brno je při nakládání s veřejnými prostředky povinno dodržovat ustanovení zákona 106/1999 Sb., o svobodném přístupu k informacím, ve znění pozdějších předpisů (zejména § 9 odstavce 2).

9.10 Smlouva je uzavřena dnem podpisu smluvních stran tímto dnem nabývá platnosti.

9.11 Tato smlouva podléhá uveřejnění dle zákona č. 340/2015 Sb., o zvláštních podmínkách účinnosti některých smluv, uveřejňování těchto smluv a o registru smluv (zákon o registru smluv), ve znění pozdějších předpisů.

9.12 Tato smlouva nabývá účinnosti dnem jejího uveřejnění prostřednictvím registru smluv postupem dle zákona č. 340/2015 Sb., o zvláštních podmínkách účinnosti některých smluv, uveřejňování těchto smluv a o registru smluv (zákon o registru smluv), ve znění pozdějších předpisů.

9.13 Strany se dohodly, že tuto smlouvu zašle k uveřejnění v registru smluv budoucí povinný.

9.14 Budoucí oprávněný prohlašuje, že údaje uvedené v této smlouvě nejsou předmětem jeho obchodního tajemství.

9.15 Budoucí oprávněný prohlašuje, že údaje uvedené v této smlouvě nejsou informacemi požívajícími ochrany důvěrnosti jeho majetkových poměrů.

9.16 Budoucí oprávněný jako účastník smluvního vztahu dle této smlouvy tímto potvrzuje, že byl v okamžiku získání osobních údajů statutárním městem Brnem seznámen s informacemi o zpracování osobních údajů pro účely splnění práv a povinností dle této smlouvy. Bližší informace o zpracování osobních údajů poskytuje statutární město Brno na svých internetových stránkách www.brno.cz/gdpr/.

9.17 Dle obecného nařízení Evropského parlamentu a Rady (EU) 2016/679, o ochraně fyzických osob v souvislosti se zpracováním osobních údajů a o volném pohybu těchto údajů a o zrušení směrnice 95/46/ES, a souvisejících právních předpisů, v rámci informační povinnosti o zpracování osobních údajů budoucí povinný informuje, že na stránce www.brno.cz/GDPR je zveřejněna informace o nakládání s osobními údaji.

9.18 GasNet, s.r.o. je, ve smyslu Nařízení Evropského parlamentu a Rady (EU) 2016/679 ze dne 27. dubna 2016 o ochraně fyzických osob v souvislosti se zpracováním osobních údajů a o volném pohybu těchto údajů a o zrušení směrnice 95/46/ES (obecné nařízení o ochraně osobních údajů), správcem osobních údajů subjektů údajů. Informace o jejich zpracování vyžadované platnými právními předpisy, včetně jejich rozsahu a účelu zpracování, přehledu práv a povinností GasNet, s.r.o. a aktualizovaného seznamu zpracovatelů osobních údajů, jsou zveřejněny na webové stránce GasNet, s.r.o. (www.gasnet.cz/cs/informace-o-zpracovani-osobnich-udaju) a při uzavírání smlouvy nebo kdykoli v průběhu jejího trvání budou subjektu údajů poskytnuty na jeho vyžádání, adresované písemně na adresu sídla GasNet, s.r.o. nebo do jeho datové schránky ID rdxzhzt.

9.19 Smluvní strany prohlašují, že si smlouvu přečetly, jejímu obsahu rozumějí, smlouva nebyla uzavřena v tísní, ani za nápadně nevýhodných podmínek a na důkaz souhlasu s výše uvedeným textem připojují své podpisy.

Doložka

dle ust. § 41, odst. 1 zákona č. 128/2000 Sb., o obcích (obecní zřízení), ve znění pozdějších předpisů

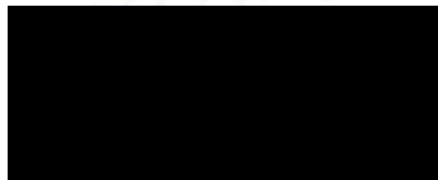
Podmínky této smlouvy byly schváleny Radou města Brna na R6/137. schůzi konané dne 30.4.2014, na R7/013. schůzi konané dne 10.3.2015, na R7/076. schůzi konané dne 30.8.2016, na R7/118. schůzi konané dne 30.5.2017 a na R7/133. schůzi konané dne 19.9.2017.

30. 08. 2021

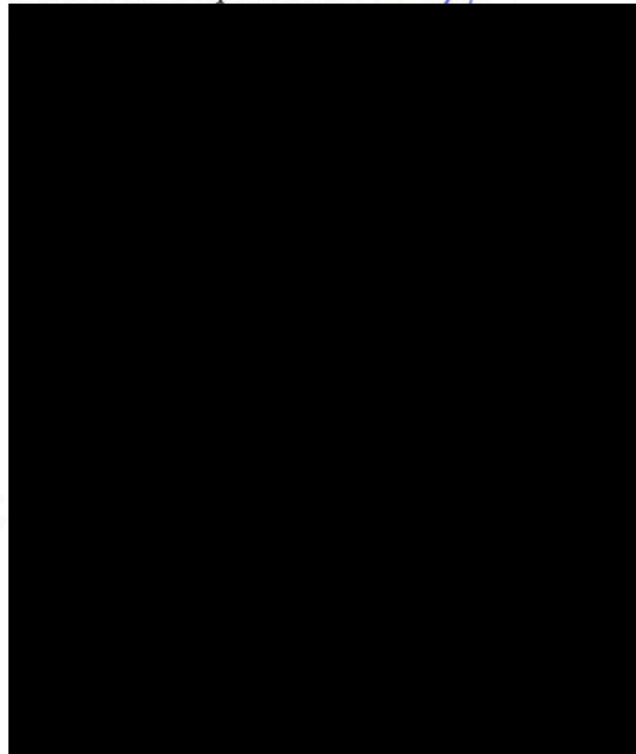
V Brně dne
Za budoucího povinného



Ing. Tomáš Pivec
vedoucí Odboru investičního
Magistrátu města Brna

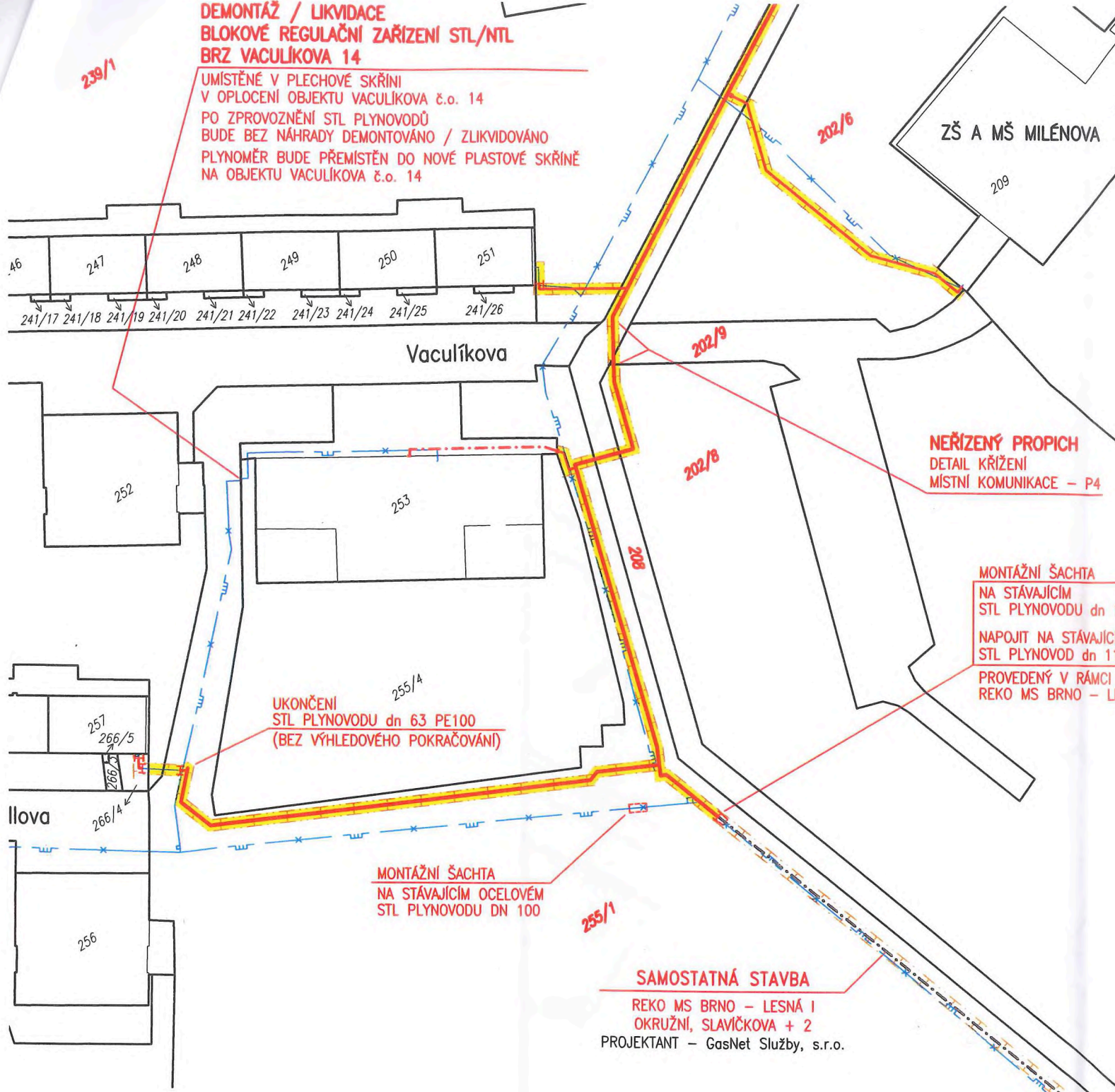


V Brně dne...*6.8.2021*.....
Za budoucího oprávněného



**DEMONTÁŽ / LIKVIDACE
BLOKOVÉ REGULAČNÍ ZAŘÍZENÍ STL/NTL
BRZ VACULÍKOVA 14**

UMÍSTĚNÉ V PLECHOVÉ SKŘÍŇI
V OPLOČENÍ OBJEKTU VACULÍKOVA č.o. 14
PO ZPROVOZNĚNÍ STL PLYNOVODŮ
BUDE BEZ NÁHRADY DEMONTOVÁNO / ZLIKVIDOVÁNO
PLYNOMĚR BUDE PŘEMÍSTĚN DO NOVÉ PLASTOVÉ SKŘÍŇE
NA OBJEKTU VACULÍKOVA č.o. 14



NEŘÍZENÝ PROPICH
DETAIL KRÍŽENÍ
MÍSTNÍ KOMUNIKACE - P4

MONTÁŽNÍ ŠACHTA
NA STÁVAJÍCÍM
STL PLYNOVODU dn 110 PE100
NAPOJIT NA STÁVAJÍCÍ
STL PLYNOVOD dn 110 PE100
PROVEDENÝ V RÁMCI PŘEDCHOZÍ STAVBY
REKO MS BRNO - LESNÁ I, OKRUŽNÍ, SLAVÍČKOVA + 2

UKONČENÍ
STL PLYNOVODU dn 63 PE100
(BEZ VÝHLEDOVÉHO POKRAČOVÁNÍ)

MONTÁŽNÍ ŠACHTA
NA STÁVAJÍCÍM OCELOVÉM
STL PLYNOVODU DN 100

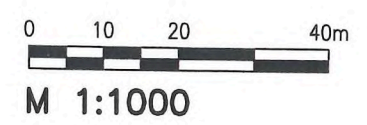
SAMOSTATNÁ STAVBA
REKO MS BRNO - LESNÁ I
OKRUŽNÍ, SLAVÍČKOVA + 2
PROJEKTANT - GasNet Služby, s.r.o.

LEGENDA:

- STL PLYN. ZAŘÍZENÍ STÁVAJÍCÍ
- STL PLYN. ZAŘÍZENÍ STÁVAJÍCÍ - RUŠENÉ
- NTL PLYN. ZAŘÍZENÍ STÁVAJÍCÍ
- NTL PLYN. ZAŘÍZENÍ STÁVAJÍCÍ - RUŠENÉ
- NAVRŽENÝ STL PLYNOVOD
- NAVRŽENÁ STL PŘÍPOJKA
- BYPASS - PROVIZORNÍ DOČASNÉ PROPOJENÍ STL PLYN. ZAŘÍZENÍ V NADZEMNÍM PROVEDENÍ
- NAVRŽENÝ STL VNĚJŠÍ DOMOVNÍ PLYNOVOD
- NAVRŽENÝ NTL VNĚJŠÍ DOMOVNÍ PLYNOVOD
- NOVĚ NAVRŽENÉ STL PLYN. ZAŘÍZENÍ - SAMOSTATNÁ STAVBA
- OCHRANNÉ PÁSMA STL PLYNOVODU / STL PLYN. PŘÍPOJEK 1,0 m NA OBE STRANY OD PŮDORYSU PLYNÁRENSKÉHO ZAŘÍZENÍ
- ROZSAH VĚCNÉHO BŘEMENE 1,0 m NA OBE STRANY OD PŮDORYSU PLYNÁRENSKÉHO ZAŘÍZENÍ
- POZEMKY DOTČENÉ REKONSTRUKCÍ PLYNÁRENSKÉHO ZAŘÍZENÍ
202/5, 202/6, 202/8, 202/9, 204, 205/5, 205/32, 208, 211/2, 211/38, 233, 237/2, 239/1, 241/2, 254, 255/1, 255/5, 270, 277/1, 277/2, 277/8, 277/9, 278/1, 279/1

KLAD LISTŮ

04	02
03	01















k.ú. Lesná
REKO MS BRNO - LESNÁ I
OKRUŽNÍ, IBSENOVA + 4
KATASTRÁLNÍ SITUAČNÍ VÝKRES - 01

KLAD LISTŮ

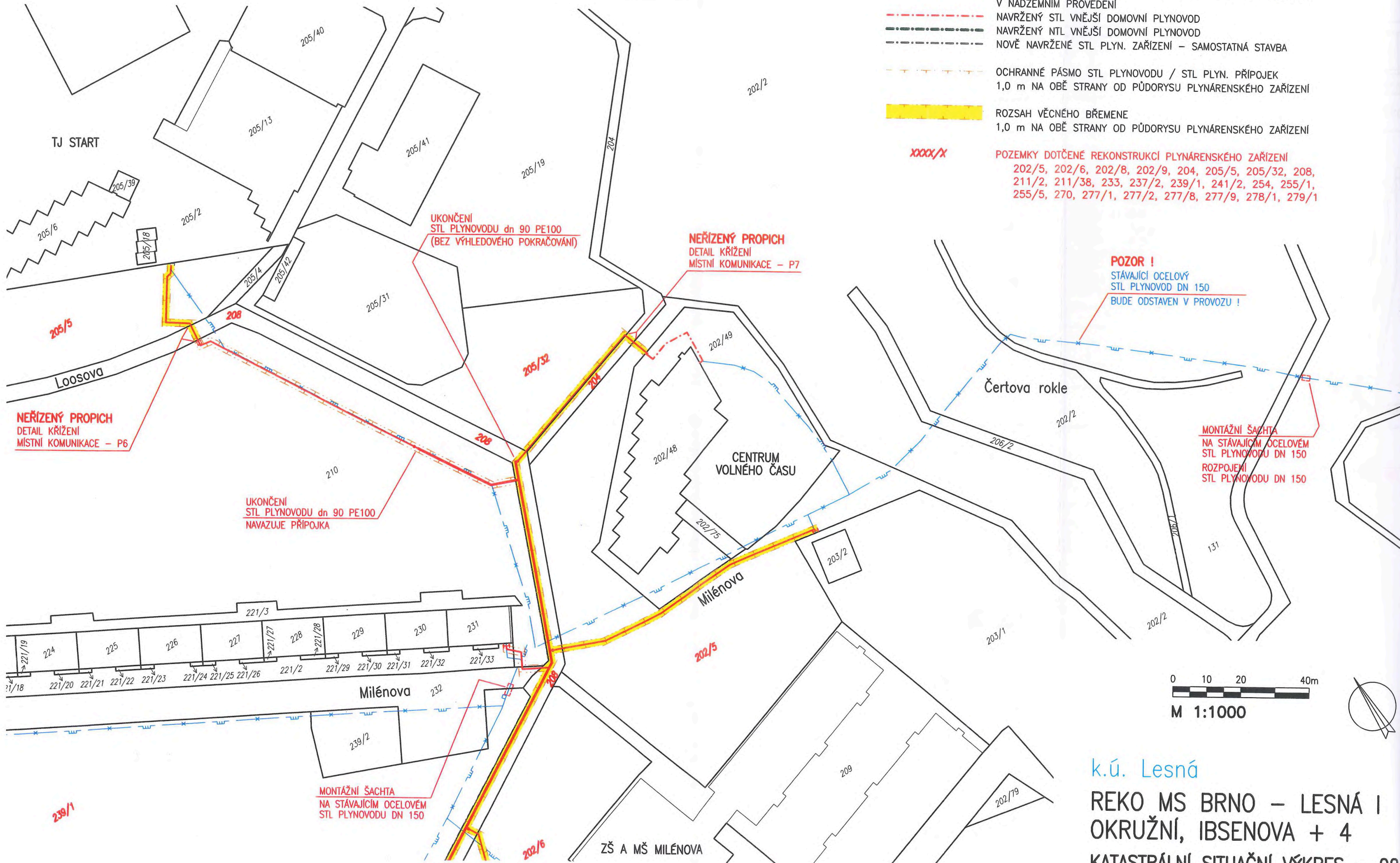
04	02
03	01

LEGENDA:

-  STL PLYN. ZAŘÍZENÍ STÁVAJÍCÍ
-  STL PLYN. ZAŘÍZENÍ STÁVAJÍCÍ – RUŠENÉ
-  NTL PLYN. ZAŘÍZENÍ STÁVAJÍCÍ
-  NTL PLYN. ZAŘÍZENÍ STÁVAJÍCÍ – RUŠENÉ
-  NAVRŽENÝ STL PLYNOVOD
-  NAVRŽENÁ STL PŘÍPOJKA
-  BYPASS – PROVIZORNÍ DOČASNÉ PROPOJENÍ STL PLYN. ZAŘÍZENÍ V NADZEMNÍM PROVEDENÍ
-  NAVRŽENÝ STL VNĚJŠÍ DOMOVNÍ PLYNOVOD
-  NAVRŽENÝ NTL VNĚJŠÍ DOMOVNÍ PLYNOVOD
-  NOVĚ NAVRŽENÉ STL PLYN. ZAŘÍZENÍ – SAMOSTATNÁ STAVBA
-  OCHRANNÉ PÁSMO STL PLYNOVODU / STL PLYN. PŘÍPOJEK 1,0 m NA OBĚ STRANY OD PŮDORYSU PLYNÁRENSKÉHO ZAŘÍZENÍ
-  ROZSAH VĚCNÉHO BŘEMENE 1,0 m NA OBĚ STRANY OD PŮDORYSU PLYNÁRENSKÉHO ZAŘÍZENÍ

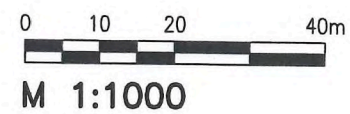
XXXX/X

POZEMKY DOTČENÉ REKONSTRUKCÍ PLYNÁRENSKÉHO ZAŘÍZENÍ
 202/5, 202/6, 202/8, 202/9, 204, 205/5, 205/32, 208,
 211/2, 211/38, 233, 237/2, 239/1, 241/2, 254, 255/1,
 255/5, 270, 277/1, 277/2, 277/8, 277/9, 278/1, 279/1

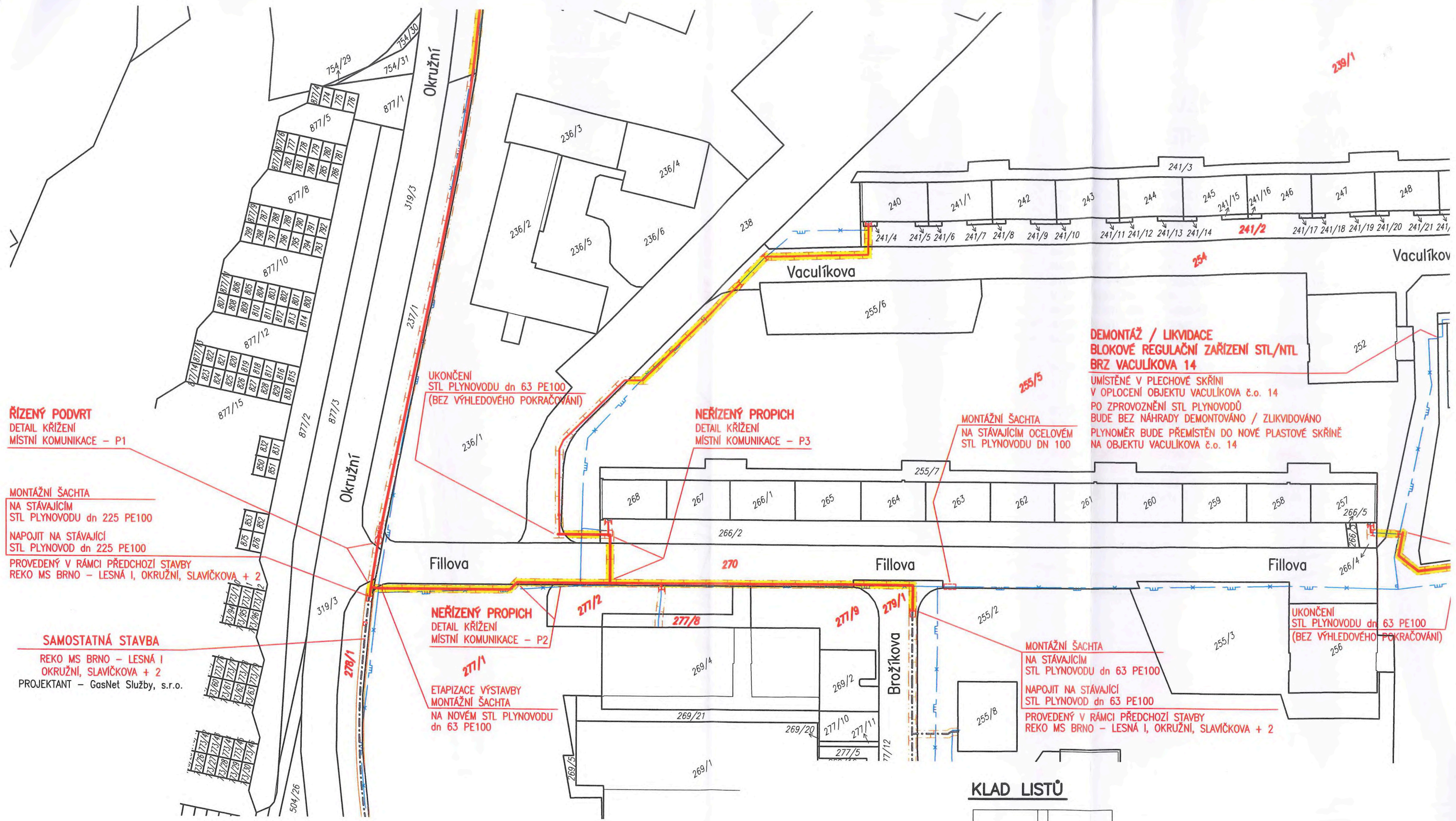


POZOR !
 STÁVAJÍCÍ OCELOVÝ
 STL PLYNOVOD DN 150
 BUDE ODTAVEN V PROVOZU !

MONTÁŽNÍ ŠACHTA
 NA STÁVAJÍCÍM OCELOVÉM
 STL PLYNOVODU DN 150
 ROZPOJENÍ
 STL PLYNOVODU DN 150



k.ú. Lesná
REKO MS BRNO – LESNÁ I
OKRUŽNÍ, IBSENOVA + 4
 KATASTRÁLNÍ SITUAČNÍ VÝKRES – 02



ŘÍZENÝ PODVRT
DETAIL KŘÍŽENÍ
MÍSTNÍ KOMUNIKACE - P1

MONTÁŽNÍ ŠACHTA
NA STÁVAJÍCÍM
STL PLYNOVODU dn 225 PE100
NAPOJIT NA STÁVAJÍCÍ
STL PLYNOVOD dn 225 PE100
PROVEDENÝ V RÁMCI PŘEDCHOZÍ STAVBY
REKO MS BRNO - LESNÁ I, OKRUŽNÍ, SLAVIČKOVA + 2

SAMOSTATNÁ STAVBA
REKO MS BRNO - LESNÁ I
OKRUŽNÍ, SLAVIČKOVA + 2
PROJEKTANT - GasNet Služby, s.r.o.

UKONČENÍ
STL PLYNOVODU dn 63 PE100
(BEZ VÝHLEDOVÉHO POKRACOVÁNÍ)

NEŘÍZENÝ PROPICH
DETAIL KŘÍŽENÍ
MÍSTNÍ KOMUNIKACE - P3

MONTÁŽNÍ ŠACHTA
NA STÁVAJÍCÍM OCELOVÉM
STL PLYNOVODU DN 100

DEMONTÁŽ / LIKVIDACE
BLOKOVÉ REGULAČNÍ ZAŘÍZENÍ STL/NTL
BRZ VACULÍKOVA 14
UMÍSTĚNÉ V PLECHOVÉ SKŘÍNI
V OPLECENÍ OBJEKTU VACULÍKOVA č.o. 14
PO ZPROVOZNĚNÍ STL PLYNOVODŮ
BUDE BEZ NÁHRADY DEMONTOVÁNO / LIKVIDOVÁNO
PLYNOMĚR BUDE PŘEMÍSTĚN DO NOVE PLASTOVÉ SKŘÍNE
NA OBJEKTU VACULÍKOVA č.o. 14

NEŘÍZENÝ PROPICH
DETAIL KŘÍŽENÍ
MÍSTNÍ KOMUNIKACE - P2

ETAPIZACE VÝSTAVBY
MONTÁŽNÍ ŠACHTA
NA NOVÉM STL PLYNOVODU
dn 63 PE100

MONTÁŽNÍ ŠACHTA
NA STÁVAJÍCÍM
STL PLYNOVODU dn 63 PE100
NAPOJIT NA STÁVAJÍCÍ
STL PLYNOVOD dn 63 PE100
PROVEDENÝ V RÁMCI PŘEDCHOZÍ STAVBY
REKO MS BRNO - LESNÁ I, OKRUŽNÍ, SLAVIČKOVA + 2

UKONČENÍ
STL PLYNOVODU dn 63 PE100
(BEZ VÝHLEDOVÉHO POKRACOVÁNÍ)

LEGENDA:

- STL PLYN. ZAŘÍZENÍ STÁVAJÍCÍ
- STL PLYN. ZAŘÍZENÍ STÁVAJÍCÍ - RUŠENÉ
- NTL PLYN. ZAŘÍZENÍ STÁVAJÍCÍ
- NTL PLYN. ZAŘÍZENÍ STÁVAJÍCÍ - RUŠENÉ
- NAVRŽENÝ STL PLYNOVOD
- NAVRŽENÁ STL PŘÍPOJKA
- BYPASS - PROVIZORNÍ DOČASNÉ PROPOJENÍ STL PLYN. ZAŘÍZE
V NADZEMNÍM PROVEDENÍ
- NAVRŽENÝ STL VNĚJŠÍ DOMOVNÍ PLYNOVOD
- NAVRŽENÝ NTL VNĚJŠÍ DOMOVNÍ PLYNOVOD
- NOVĚ NAVRŽENÉ STL PLYN. ZAŘÍZENÍ - SAMOSTATNÁ STAVBA

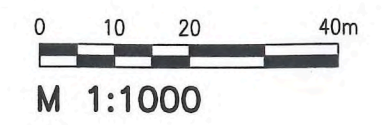
OCHRANNÉ PÁSMA STL PLYNOVODU / STL PLYN. PŘÍPOJEK
1,0 m NA OBĚ STRANY OD PŮDORYSU PLYNÁRENSKÉHO ZAŘÍZENÍ

ROZSAH VĚCNÉHO BŘEMENE
1,0 m NA OBĚ STRANY OD PŮDORYSU PLYNÁRENSKÉHO ZAŘÍZENÍ

POZEMKY DOTČENÉ REKONSTRUKCÍ PLYNÁRENSKÉHO ZAŘÍZENÍ
202/5, 202/6, 202/8, 202/9, 204, 205/5, 205/32, 208,
211/2, 211/38, 233, 237/2, 239/1, 241/2, 254, 255/1,
255/5, 270, 277/1, 277/2, 277/8, 277/9, 278/1, 279/1

KLAD LISTŮ

04	02
03	01



k.ú. Lesná
REKO MS BRNO - LESNÁ I
OKRUŽNÍ, IBSENOVA + 4
KATASTRÁLNÍ SITUAČNÍ VÝKRES - 03

