

VÝZVA K PODÁNÍ NABÍDEK NA VEŘEJNOU ZAKÁZKU MALÉHO ROZSAHU

(dále také „Výzva“)

Veřejný zadavatel

Česká republika – Generální finanční ředitelství

se sídlem Lazarská 15/7, 117 22 Praha 1

IČO 72080043

vyhlašuje veřejnou zakázku malého rozsahu na stavební práce, která je vedena u zadavatele

pod č. j. 46088/21/7322-50280-304706

„Finanční úřad pro Jihočeský kraj – oprava osobního výtahu 630 kg P-1240“

(dále také „VZMR“)

Tato veřejná zakázka je VZMR ve smyslu § 27 zákona č. 134/2016 Sb., o zadávání veřejných zakázek, ve znění pozdějších předpisů (dále jen „ZZVZ“), a je v souladu s § 31 zákona o ZVZ zadávána mimo režim zákona o ZVZ. Veškeré odkazy na zákon o ZVZ jsou zde používány pouze analogicky.

Tato Výzva k podání nabídek včetně všech příloh plní zároveň funkci zadávací dokumentace, neboť obsahuje veškeré zadávací podmínky na veřejnou zakázku malého rozsahu (dále jen „VZMR“).

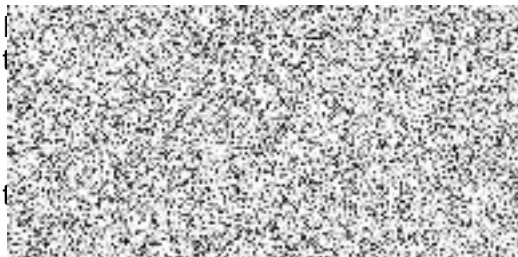
I. IDENTIFIKAČNÍ ÚDAJE ZADAVATELE

Zadavatel: **Česká republika – Generální finanční ředitelství**
Sídlo: Lazarská 15/7, 117 22 Praha 1
IČO: 72080043
DIČ: CZ72080043

Osoba oprávněná jednat jménem zadavatele:

Ing. Lenka Pšikalová, vedoucí Oddělení hospodářské správy v Českých Budějovicích

Kontaktní osoba v záležitosti výběrového řízení:



II. VYMEZENÍ PLNĚNÍ PŘEDMĚTU VEŘEJNÉ ZAKÁZKY MALÉHO ROZSAHU

Předmět veřejné zakázky malého rozsahu

Předmětem plnění této VZMR je oprava osobního výtahu 630 kg P-1240 výměnou kabiny včetně kabinových a šachetních dveří včetně nové elektroinstalace a výměny omezovače rychlosti v budově Finančního úřadu pro Jihočeský kraj (dále jen „FÚ pro Jihočeský kraj“). Oprava spočívá v demontáži stávající kabiny včetně kabinových a šachetních dveří zastaralé koncepce, na kterou již nejsou v současné době náhradní díly folie, a dodání nového omezovače rychlosti, který bude odpovídat současným normám.

Práce budou provedeny v rozsahu nezbytném pro splnění této VZMR, technicky definovaném soupisem stavebních prací – Položkovým rozpočtem stavby dle Přílohy č. 2 Výzvy.

Minimální požadovaná záruční doba na provedené opravy je 36 měsíců.

Zhotovitel je povinen připravit a u předání díla objednateli předat veškeré atesty, certifikáty a doklady o požadovaných vlastnostech materiálů, záruční listy k dodaným materiálům a doklady o odborné likvidaci veškerého odpadu včetně originálu stavebního deníku.

Klasifikace předmětu veřejné zakázky malého rozsahu

Zadavatel vymezil předmět VZMR prostřednictvím jednotného klasifikačního systému pro veřejné zakázky následovně:

CPV a NIPEZ předmětu plnění:

CPV - 45313100-5 Instalace a montáž výtahů

NIPEZ - 45313100-5 Instalace a montáž výtahů

Technické podmínky

Dodavatel dodrží postup požadovaných standardů materiálových a funkčních vlastností navrhovaného zařízení a materiálů. Při dodržení ekvivalentních či lepších vlastností, funkčních charakteristik, parametrů a užitných hodnot lze využít zařízení a materiály libovolného výrobce či dodavatele.

Dodavatel v průběhu celé stavby zajistí na své náklady všechna potřebná organizační, technická, event. technologická a bezpečnostní opatření pro řádné zabezpečení prací a stavby včetně míst dotčených stavbou. Dále učiní všechny nezbytné kroky pro ochranu životního prostředí a bezpečnost osob pohybujících se na staveništi.

Oprava bude provedena bez narušení provozu FÚ pro Jihočeský kraj a v souladu s normami ČSN a EN.

Ostatní podmínky zadavatele:

Uchazeč je mimo jiné povinen dodržet tyto podmínky:

- po celou dobu realizace je nutné zachovat bezpečný přístup do objektu pro zaměstnance FÚ pro Jihočeský kraj a ostatní uživatele a návštěvníky budovy FÚ pro Jihočeský kraj,
- pro potřebu stavby bude možno využít jedno určené stání pro osobní automobil u objektu,
- demontované hmoty je povinen uchazeč pravidelně odvázet a likvidovat,
- pro skladování materiálu bude možno využít prostor v objektu FÚ pro Jihočeský kraj, který bude uchazeči předán v rámci předání staveniště.

K prověření místních podmínek zadavatel doporučuje uchazečům, aby se seznámili se stavem a podmínkami místa pro realizaci VZMR před podáním nabídky a zúčastnili se prohlídky místa plnění VZMR.

III. DOBA A MÍSTO PLNĚNÍ PŘEDMĚTU VEŘEJNÉ ZAKÁZKY MALÉHO ROZSAHU

Doba plnění veřejné zakázky malého rozsahu

Termín zahájení plnění VZMR je podmíněn jejím zadáním.

Vybraný uchazeč se zavazuje uzavřít smlouvu o dílo do 7 kalendářních dnů od vyzvání zadavatelem.

Předpokládaný termín zahájení plnění: **srpen 2021**

Předpokládané ukončení veřejné zakázky je nejpozději do **4 měsíců** od předání staveniště.

Maximální a nepřekročitelný konečný termín předání kompletního díla je **10. 12. 2021**.

Místo plnění veřejné zakázky malého rozsahu

Místem plnění VZMR je Finanční úřad pro Jihočeský kraj, Mánesova 3a, České Budějovice, PSČ: 371 87.

IV. POŽADAVKY NA PROKÁZÁNÍ SPLNĚNÍ KVALIFIKACE

Účastník je povinen prokázat základní, profesní a technické kvalifikační předpoklady.

5.1. Splnění základních kvalifikačních předpokladů uchazeč prokáže předložením čestného prohlášení o splnění kvalifikačních předpokladů dle přílohy č. 4 Výzvy.

5.2. Splnění profesní způsobilosti uchazeč prokáže předložením:

a) **výpisu z obchodního rejstříku**, pokud je v něm zapsán nebo výpisu z jiné obdobné evidence, pokud je v ní zapsán,

b) **dokladu o oprávnění k podnikání** podle zvláštních právních předpisů v rozsahu odpovídajícím předmětu VZMR, zejména doklad prokazující příslušné živnostenské oprávnění.

5.3. Technické kvalifikační předpoklady prokáže účastník předložením seznamu jím realizovaných minimálně **3 stavebních zakázek obdobného charakteru s předmětem VZMR** tj. zakázky na opravu osobního výtahu, provedených uchazečem za posledních **5 let** před zahájením výběrového řízení s uvedením ceny, doby a místa plnění a kontaktu na odpovědnou osobu, u které lze uvedené údaje ověřit. Finanční plnění každé jednotlivé zakázky musí být minimálně ve výši 800 000,- Kč (slovy: osm set tisíc korun českých) včetně DPH.

Seznam stavebních prací musí zahrnovat:

- a) identifikační údaje objednatele stavební práce v souladu s § 28 odst. 1 písm. g) zákona o ZVZ,
- b) název stavební práce,
- c) podrobný popis stavební práce (dodavatel uvede podrobný popis stavební práce, ze kterého bude jednoznačně vyplývat, že stavební práce odpovídá požadavkům zadavatele),
- d) cenu stavební práce v Kč včetně DPH,
- e) dobu poskytnutí stavební práce (dodavatel uvede dobu, či rozsah doby poskytnutí stavební práce ve formátu DD/MM/RRRR,
- f) kontaktní osobu objednatele stavební práce.

Způsob prokázání splnění kvalifikace

Dodavatel prokazuje splnění kvalifikace dle bodu 5.2. Výzvy předložením příslušných dokladů v prosté kopii, dle bodu 5.1. Výzvy prokáže kvalifikaci čestným prohlášením dle přílohy č. 4 Výzvy. K prokázání technické kvalifikace dle bodu 5.3. dodavatel prokáže seznamem stavebních prací, zadavatel dodavateli doporučuje použít vzorový seznam stavebních prací (Příloha č. 5 Výzvy – Seznam významných stavebních prací).

Prokázání kvalifikace výpisem ze seznamu kvalifikovaných dodavatelů a certifikátem

Dodavatelé mohou k prokázání základní způsobilosti dle § 74 zákona o ZVZ a profesní způsobilosti dle § 77 zákona o ZVZ předložit výpis ze seznamu kvalifikovaných dodavatelů podle § 228 zákona o ZVZ.

Dodavatelé mohou k prokázání kvalifikace předložit certifikát vydaný v rámci systému certifikovaných dodavatelů podle § 234 zákona o ZVZ.

V. POŽADAVKY NA JEDNOTNÝ ZPŮSOB ZPRACOVÁNÍ NABÍDKOVÉ CENY

Nabídková cena bude doložena oceněným Soupisem stavebních prací – Položkovým rozpočtem (příloha č. 2 Výzvy) v písemné listinné podobě a krycím listem nabídky (příloha č. 1 Výzvy).

Dodavatel uvede nabídkovou cenu v korunách českých, tj. CZK, tj. v měně České republiky v členění bez DPH, hodnota DPH a včetně DPH.

Zadavatel zakazuje v Příloze č. 2 Výzvy – Soupis stavebních prací – Položkový rozpočet rozpouštění oceňovaných položek do jiných položek, měnit výměry položek a uvádět nulové položky (tzn., že všechny položky musí být oceněny). Uchazeč, který tyto podmínky nesplní, bude z výběrového řízení vyloučen.

Nabídková cena bude stanovena jako nejvýše přípustná, zahrnující veškeré náklady související s řádným a úplným splněním předmětu VZMR, včetně dopravy, finančních vlivů apod.

Nabídková cena může být změněna pouze z důvodů uvedených v článku III. návrhu Smlouvy o dílo (dále jen „smlouva“).

VI. HODNOTÍCÍ KRITÉRIA A ZPŮSOB HODNOCENÍ NABÍDEK

Základním hodnotícím kritériem pro hodnocení VZMR je ekonomická výhodnost nabídky.

Ekonomická výhodnost nabídky bude hodnocena dle **nejnižší nabídkové ceny v Kč včetně DPH.**

Zadavatel seřadí nabídky podle nabídkových cen, a to vzestupně od nejnižší k nejvyšší nabídkové ceně. **Nejlépe bude hodnocena nabídka s nejnižší nabídkovou cenou.**

Komise bude hodnotit nabídky a na základě výsledků hodnocení doporučí zadavateli uzavřít smlouvu s účastníkem, který se umístil jako první v pořadí.

Zadavatel stanoví, že v případě rozporu ceny na krycím listu nabídky, a ceny v Soupisu stavebních prací – Položkový rozpočet, platí cena uvedená v krycím listu nabídky.

Dojde-li v rámci hodnocení nabídek dodavatelů k rovnosti jejich výsledků, přistoupí zadavatel k losování za účasti zástupců dodavatelů, kteří budou vyzváni k účasti při losování. Pozvánku k účasti na losování obdrží vybraní dodavatelé e-mailem nejpozději tři dny před dnem losování. Nepřítomnost dodavatele na losování není důvodem k jeho zrušení či nekonání. Přítomní dodavatelé provedou kontrolu vložených identifikačních údajů do obálek a pověřený člen komise vylosuje jednotlivá pořadí nabídek.

VII. POŽADAVKY NA ZPRACOVÁNÍ A PODÁNÍ NABÍDKY

Dodavatel může podat pouze jednu nabídku.

Dodavatel, který podal nabídku ve výběrovém řízení, nesmí být současně osobou, jejímž prostřednictvím jiný dodavatel v tomtéž výběrovém řízení prokazuje kvalifikaci.

Zadavatel vyloučí dodavatele, který podal více nabídek samostatně nebo společně s jinými dodavateli, nebo podal nabídku a současně je osobou, jejímž prostřednictvím jiný dodavatel v tomtéž výběrovém řízení prokazuje kvalifikaci. Vyloučení včetně uvedení důvodu zadavatel bezodkladně dodavateli písemně oznámí.

Nabídka bude předložena v listinné podobě, v českém jazyce.

Nabídka bude podána v jednom vyhotovení.

Formální požadavky na zpracování nabídky

Nabídka bude obsahovat tyto doklady:

- řádně vyplněný Krycí list nabídky (Příloha č. 1 Výzvy),
- doklady či čestné prohlášení, jimiž dodavatel prokazuje splnění kvalifikace (Příloha č. 4 Výzvy),

- vyplněný Soupis stavebních prací - Položkový rozpočet (Příloha č. 2 Výzvy),
- vyplněný Soupis významných stavebních prací (Příloha č. 5 Výzvy),
- údaje o způsobu zabezpečení plnění VZMR (časový harmonogram prací, příp. samotný průběh realizace prací atd.).

Nabídka nesmí obsahovat přepisy a opravy, které by mohly zadavatele uvést v omyl.

Veškeré doklady musí být dobře čitelné.

Dodavatel je odpovědný za obsah jím podané nabídky.

Veškeré doklady či prohlášení, u nichž je vyžadován podpis dodavatele, musí být ze strany dodavatele podepsány nebo podepsány statutárním orgánem nebo osobou jinak oprávněnou právně jednat za dodavatele. V případě podpisu osobou pověřenou k tomuto úkonu, doloží dodavatel příslušnou plnou moc, či jiný pověřovací dokument. Plná moc musí obsahovat úředně ověřený podpis zmocnitele, případně musí být zmocnitelem podepsána kvalifikovaným nebo uznávaným elektronickým podpisem.

VIII. OBCHODNÍ A PLATEBNÍ PODMÍNKY

Zadavatel stanoví obchodní a platební podmínky VZMR formou závazného návrhu Smlouvy o dílo (dále také „smlouva“). Příslušný návrh smlouvy tvoří Přílohu č. 3 Výzvy.

Dodavatel nepředkládá do nabídky závazný návrh smlouvy. Závazný návrh smlouvy bude vyplněn (v souladu s předloženou nabídkou) před uzavřením smlouvy s vybraným dodavatelem.

Dodavatel je však povinen do nabídky předložit písemné čestné prohlášení, že závazný návrh smlouvy plně a bezvýhradně akceptuje. Zadavatel doporučuje, aby dodavatel požadované čestné prohlášení učinil použitím Přílohy č. 1 Výzvy – Krycí list nabídky, případně alespoň převzal stanovený text.

IX. ZPŮSOB, MÍSTO A LHŮTA PRO PODÁNÍ NABÍDEK

Způsob a místo podání nabídek

Nabídky na plnění VZMR je možné podat **pouze v listinné podobě** a dodavatel může podat pouze jednu nabídku.

Nabídku v řádně uzavřené obálce a na přední straně označené „**VZMR – NEOTVÍRAT – Finanční úřad pro Jihočeský kraj – oprava osobního výtahu 630 kg P-1240**“ zašlete poštou, nebo předejte osobně v podatelně (v pracovních dnech od 8:30 do 14:30 hod., poslední den soutěžní lhůty jen do 10:00 hod.) na adrese zadavatele:

Generální finanční ředitelství, Oddělení hospodářské správy v Českých Budějovicích, Mánesova 3a, 371 87 České Budějovice.

Lhůta pro podání nabídek

Lhůta pro podání nabídek uplyne **dne 4. 8. 2021 v 10:00 hod.**

X. PROHLÍDKA MÍSTA PLNĚNÍ

Zadavatel uskuteční prohlídku místa plnění společně pro všechny dodavatele, kteří mají zájem na podání nabídky. Dodavatel se seznámí se stavem a podmínkami místa pro realizaci VZMR před podáním nabídky.

Prohlídka místa plnění se bude konat dne 23. 7. 2021 od 10:00 hod. Sraz účastníků prohlídky je na místě plnění VZMR. Prohlídky se mohou zúčastnit zástupci všech dodavatelů, kteří mají zájem na podání nabídky, maximálně však dva zástupci za jednoho dodavatele.

Z prohlídky místa plnění bude sepsán zápis včetně seznamu s podpisy zúčastněných zástupců dodavatelů.

XI. OTEVÍRÁNÍ NABÍDEK

Otevírání nabídek bude neveřejné.

XII. VYSVĚTLENÍ ZADÁVACÍCH PODMÍNEK

Dodavatelé mohou požadovat po zadavateli vysvětlení zadávacích podmínek pouze elektronicky prostřednictvím elektronického nástroje NEN.

Zadavatel stanovuje povinnost požádat o vysvětlení zadávacích podmínek písemně. Dodavatel doručí žádost nejpozději 5 pracovních dnů před uplynutím lhůty pro podání nabídek. Pokud dodavatel žádost doručí později, není zadavatel povinen vysvětlení zadávacích podmínek poskytnout.

Zadavatel uveřejní vysvětlení zadávacích podmínek, včetně přesného znění žádosti na místech, kde jsou zadávací podmínky k VZMR uveřejněny, tedy na profilu zadavatele https://nen.nipez.cz/Zadavaci_postup/N006-21-V00018529, nejméně 3 pracovní dny před uplynutím lhůty pro podání nabídek.

V rámci dodržení principu rovného zacházení se všemi dodavateli **nemohou** být vysvětlení zadávacích podmínek poskytovány telefonicky.

Zadavatel může poskytnout dodavatelům vysvětlení zadávacích podmínek i bez předchozí žádosti.

XIII. DALŠÍ PODMÍNKY A PRÁVA ZADAVATELE

- a) Zadavatel si vyhrazuje právo nevracet dodavatelům podané nabídky.
- b) Zadavatel nepřipouští variantní řešení nabídky.
- c) Zadavatel nepožaduje poskytnutí jistoty.
- d) Dodavatelům nenáleží náhrada nákladů, které vynaložili na účast v tomto výběrovém řízení, včetně nákladů souvisejících s vyhotovením nabídky.
- e) Zadavatel si vyhrazuje právo zrušit VZMR bez udání důvodu.

- f) Zadavatel si vyhrazuje právo před rozhodnutím o výběru dodavatele ověřit, případně vyjasnit informace deklarované dodavatelem v nabídce.
- g) Zadavatel si vyhrazuje právo vyloučit dodavatele z výběrového řízení, pokud se dodavatel dopustil v posledních 3 letech od zahájení výběrového řízení závažných nebo dlouhodobých pochybení při plnění dřívějšího smluvního vztahu se zadavatelem zadávané veřejné zakázky, nebo s jiným veřejným zadavatelem, která vedla k vzniku škody, předčasnému ukončení smluvního vztahu nebo jiným srovnatelným sankcím.
- h) Uchazeč, který se umístí první v pořadí, je povinen poskytnout zadavateli řádnou součinnost potřebnou k uzavření smlouvy. Odmítne-li tento uchazeč uzavřít se zadavatelem smlouvu nebo neposkytne-li řádnou součinnost, aby mohla být smlouva uzavřena v termínu do 7 dnů od vyzvání zadavatelem, může zadavatel uzavřít smlouvu s uchazečem, který se umístil jako druhý v pořadí.
- i) Zadávací lhůta tj. doba, po kterou jsou účastníci svými nabídkami vázán i, začíná běžet okamžikem skončení lhůty pro podání nabídek. Účastník je svou nabídkou vázán po dobu 30 dnů.

XIV. DALŠÍ PODMÍNKY PRO UZAVŘENÍ SMLOUVY

Vybraný dodavatel je povinen před podpisem smlouvy předložit prostou kopii uzavřené pojistné smlouvy nebo kopii pojistného certifikátu uzavřené pojistné smlouvy, jejímž předmětem je pojištění odpovědnosti za škodu způsobenou dodavatelem třetí osobě v souvislosti s výkonem jeho činnosti, s limitem pojistného plnění ve výši nejméně 2 000 000,- Kč (slovy: dva miliony korun českých).


XV. SEZNAM PŘÍLOH

- Příloha č. 1 – Krycí list nabídky
- Příloha č. 2 – Soupis stavebních prací – Položkový rozpočet stavby
- Příloha č. 3 – Návrh Smlouvy o dílo
- Příloha č. 4 – Čestné prohlášení k prokázání základní a profesní způsobilosti
- Příloha č. 5 – Seznam významných stavebních prací

XVI. ÚDAJE O PŘÍSTUPU K VÝZVĚ

Výzva včetně všech příloh je uveřejněna na profilu zadavatele:

https://nen.nipez.cz/Zadavaci_postup/N006-21-V00018529


vedoucí Oddělení hospodářské
správy v Českých Budějovicích