

Číslo smlouvy CETIN: HK 2020 0040
Číslo smlouvy Stavebníka: OR/21/74231

SAP S/4 Hana: 8030002559
Registr smluv: ANO

**SMLOUVA O REALIZACI PŘEKLÁDKY
SÍŤE ELEKTRONICKÝCH KOMUNIKACÍ
č. HK 2020 0040**

mezi

CETIN a.s.

a

Pardubický kraj

Číslo smlouvy CETIN: HK 2020 0040
Číslo smlouvy Stavebníka: OR/21/74231

SAP S/4 Hana: 8030002559
Registr smluv: ANO

CETIN a.s.

se sídlem Českomoravská 2510/19, Libeň, 190 00 Praha 9
IČO: 04084063
DIČ: CZ04084063
zapsaná v obchodním rejstříku vedeném u Městského soudu v Praze pod sp. zn. B 20623
zastoupená na základě pověření [REDACTED] manažerem, Výstavba pevné
přístupové sítě
bankovní spojení: PPF banka a.s.
číslo účtu: 2019160003/6000
(dále jen „**CETIN**“)

a

Pardubický kraj

se sídlem Komenského náměstí 125, 532 11 Pardubice
IČO: 70892822
DIČ: CZ70892822 – neplátce DPH
zastoupená Ing. Miroslavem Vohlídalem, vedoucím odboru majetkového stavebního řádu a
investic
(dále jen „**Stavebník**“)

CETIN a Stavebník dále společně označováni jako „**Smluvní strany**“ a jednotlivě jako „**Smluvní strana**“,

uzavřely níže uvedeného dne, měsíce a roku dle ustanovení § 1746 odst. 2 zákona č. 89/2012 Sb., občanský zákoník, v účinném znění (dále jen „**občanský zákoník**“) a dle ustanovení § 104 odst. 17 zákona č. 127/2005 Sb., o elektronických komunikacích a o změně některých souvisejících zákonů, v účinném znění (dále jen „**Zákon o elektronických komunikacích**“) tuto

Smlouvu o realizaci překládky sítě elektronických komunikací
(dále jen „**Smlouva**“)

DEFINICE

Výrazy označené ve Smlouvě počátečním velkým písmenem mají pro účely Smlouvy níže uvedený význam, není-li Smlouvou výslovně stanoveno jinak:

CTN je cenový a technický návrh, který je Přílohou č. 1 Smlouvy;

Překládka je stavba v k.ú. Kladina; Sezemice nad Loučnou spočívající ve změně trasy komunikačního vedení SEK ve vlastnictví společnosti CETIN, jejíž rozsah je specifikován v CTN;

Etapa Překládky je jakákoliv část Překládky v CTN označená za etapu, vymezená v CTN a co do rozsahu určená položkami v CTN; Etapa Překládky je pro účely Smlouvy samostatným plněním;

PRVNÍ ETAPA_VPIC Sezemice(PA)obchvat II_298/ul_36
DRUHÁ ETAPA_VPIC Sezemice(PA)obchvat II_298/směrBýšť

Projekt je realizační projektová dokumentace Překládky;

Číslo smlouvy CETIN: HK 2020 0040
Číslo smlouvy Stavebníka: OR/21/74231

SAP S/4 Hana: 8030002559
Registr smluv: ANO

Příprava Překládky jsou přípravné činnosti s Překládkou související, nezbytné pro vlastní realizaci Překládky, a to zpracování CTN, zpracování Projektu a další činnosti uvedené v odst. 4.1 písmeno (a) Smlouvy;

Předpoklady pro realizaci Překládky mají význam uvedený v odst. 3.3 Smlouvy;

SEK je síť elektronických komunikací, kterou se rozumí přenosové systémy, popřípadě spojovací nebo směrovací zařízení a jiné prostředky, včetně prvků sítě, které nejsou aktivní, které umožňují přenos signálů po vedení, rádiovými, optickými nebo jinými elektromagnetickými prostředky, včetně družicových sítí, pevných sítí s komutací okruhů nebo paketů a mobilních zemských sítí, sítí pro rozvod elektrické energie v rozsahu, v jakém jsou používány pro přenos signálů, sítí pro rozhlasové a televizní vysílání a sítí kabelové televize, bez ohledu na druh přenášené informace;

Vyjádření o existenci SEK je „*Vyjádření o existenci sítě elektronických komunikací společnosti CETIN a.s.*“ ze dne 14.8.2020 vydané pod čj. 723953/20, jehož nedílnou součástí jsou Všeobecné podmínky ochrany SEK společnosti CETIN, které si vyžádal a obdržel Stavebník;

„**Zákon o vyvlastnění**“ je zákon č. 184/2006 Sb., o odnětí nebo omezení vlastnického práva k pozemku nebo ke stavbě, v účinném znění.

1. ÚVODNÍ USTANOVENÍ

- 1.1 CETIN je vlastníkem SEK, jež má být přeložena na základě Smlouvy.
- 1.2 Stavebník dle Vyjádření o existenci SEK vyvolává Překládku dotčené části SEK dle ustanovení § 104 odst. 17 Zákona o elektronických komunikacích.
- 1.3 Překládka dle Smlouvy je vedena u společnosti CETIN pod označením „**VPIC Sezemice(PA)obchvat II_298**“ v rámci stavby Pardubického kraje „**II/298 Sezemice – obchvat**“.

2. PŘEDMĚT SMLOUVY

- 2.1 Předmětem Smlouvy je závazek společnosti CETIN zajistit Překládku a s ní související záležitosti v rozsahu Projektu a za podmínek stanovených Smlouvou a závazek Stavebníka, který Překládku vyvolal, společnosti CETIN uhradit všechny nezbytné náklady spojené s Překládkou, které by společnosti CETIN nevznikly, kdyby Překládka nebyla Stavebníkem vyvolána.

3. PŘEKLÁDKA A JEJÍ PODMÍNKY

- 3.1 Překládka bude realizována v rozsahu (územním a stavebnětechnickém) a na nemovitostech specifikovaných v CTN.
- 3.2 Je-li Smlouvou ujednána pro Překládku, před realizací Překládky, pro realizaci Překládky a dokončení Překládky jakákoliv lhůta, podmínka nebo povinnost a/nebo pro Překládku, před realizací Překládky, pro realizaci Překládky a dokončení Překládky stanoven počátek běhu lhůty ke splnění podmínky nebo povinnosti, má se za to, že lhůta, podmínka nebo povinnost je ujednána rovněž pro Etapu překládky a počátek běhu lhůty ke splnění podmínky nebo povinnosti je stanoven rovněž pro Etapu překládky, není-li Smlouvu výslovně sjednáno jinak.

Číslo smlouvy CETIN: HK 2020 0040
Číslo smlouvy Stavebníka: OR/21/74231

SAP S/4 Hana: 8030002559
Registr smluv: ANO

3.3 Předpoklady (podmínky) pro realizaci Překládky jsou:

- (a) zajištění pravomocného územního rozhodnutí – rozhodnutí o umístění stavby Překládky;
 - (b) zajištění práv k užívání Překládkou dotčených nemovitostí, a to uzavření smlouvy o smlouvě budoucí o zřízení služebnosti s vlastníky Překládkou dotčených nemovitostí nebo vyvlastnění takového práva,
- (vše dále jen „**Předpoklady pro realizaci Překládky**“).

3.4 Společnost CETIN není povinna zahájit realizaci Překládky dříve, než jsou zajištěny Předpoklady pro realizaci Překládky; bez zajištění Předpokladů pro realizaci Překládky nebude Překládka realizována.

3.5 Vlastníkem SEK, přeložené na základě Smlouvy, zůstává společnost CETIN.

3.6 Společnost CETIN je oprávněna realizaci Překládky pověřit jinou osobu. Je-li realizací Překládky a/nebo jednotlivými úkony Překládky pověřena jiná osoba, odpovídá společnost CETIN Stavebníkovi tak, jako by Překládku realizovala sama.

4. ZÁVAZKY SMLUVNÍCH STRAN

4.1 Společnost CETIN se zavazuje

(a) před realizací Překládky:

- (i) zajistit zpracování Projektu;
- (ii) pokusit se uzavřít smlouvu o smlouvě budoucí o zřízení služebnosti a/nebo jinou smlouvu s vlastníky Překládkou dotčených nemovitostí, tzn. prokazatelně učinit vlastníkům Překládkou dotčených nemovitostí návrh takové smlouvy.

(b) po realizaci Překládky:

- (i) zajistit pro své potřeby dokumentaci skutečného provedení Překládky; dokumentace skutečného provedení Překládky nebude dokumentací skutečného provedení s náležitostmi dle vyhlášky č. 499/2006 Sb., o dokumentaci staveb, v účinném znění;
- (ii) zajistit vyhotovení geometrického plánu s vyznačením rozsahu služebnosti k Překládkou dotčeným nemovitostem;
- (iii) zajistit uzavření smlouvy o zřízení služebnosti s vlastníky Překládkou dotčených nemovitostí a vklad služebnosti dle smluv o zřízení služebnosti s vlastníky Překládkou dotčených nemovitostí do katastru nemovitostí.

4.2 Stavebník se zavazuje před realizací Překládky:

- (i) zajistit geodetické vytýčení hranic pozemků související s Překládkou;
- (ii) po splnění Předpokladů pro realizaci Překládky, nejdříve však šest (6) měsíců od uzavření Smlouvy, vyzvat písemně společnost CETIN k realizaci Překládky a oznámit společnosti CETIN stavební připravenost (dále jen „**Kvalifikovaná výzva**“);
- (iii) Kvalifikovanou výzvu učinit pro každou Etapu Překládky.

Stavebník podpisem Smlouvy převádí na společnost CETIN práva a povinnosti z územního rozhodnutí vydaného Městským úřadem Sezemice, Odbor stavebního úřadu a územního plánování – rozhodnutí o umístění stavby II/298 Sezemice - obchvat č.j. SEZ-3258/2020/SÚ/Na ze dne 5. 9. 2020, pravomocného dne 4. 8. 2020 (dále jen „**Územní rozhodnutí**“), a to (i) práva k umístění, resp. přeložení veřejné komunikační

Číslo smlouvy CETIN: HK 2020 0040
Číslo smlouvy Stavebníka: OR/21/74231

SAP S/4 Hana: 8030002559
Registr smluv: ANO

sítě společnosti CETIN za podmínek v Územním rozhodnutí stanovených, a (ii) práva a povinnosti související, založená stanovisky dotčených orgánů státní správy, vlastníků a správců inženýrských sítí a účastníků řízení, tak jak jsou v Územním rozhodnutí výslovně uvedeny. Společnost CETIN podpisem Smlouvy převáděná práva přijímá. Územní rozhodnutí je Přílohou č. 2 Smlouvy.

- 4.3 Společnost CETIN se zavazuje zajistit realizaci každé Etapy Překládky do čtyř (4) měsíců ode dne, kdy bude splněna poslední z následujících podmínek:
- (a) společnosti CETIN je doručena Kvalifikovaná výzva;
 - (b) Stavebník uhradil náklady na Přípravu Překládky dle odst. 6.1 písm. (a) Smlouvy;
 - (c) Stavebník splnil povinnosti dle odst. 4.2 bodu (i) Smlouvy.
- 4.4 Stavebník bere na vědomí, že mezi společností CETIN a vlastníky Překládkou dotčených nemovitostí musí dojít s ohledem na ustanovení § 104 Zákona o elektronických komunikacích k úpravě vzájemných právních vztahů v podobě uzavření písemné smlouvy o budoucí smlouvě o zřízení služebnosti a po realizaci Překládky k uzavření smlouvy o zřízení služebnosti případně ke zřízení takového práva ve vyvlastňovacím řízení dle Zákona o vyvlastnění. Náhrady za zřízení služebností, které společnost CETIN vlastníkům Překládkou dotčených nemovitostí uhradí, bude Stavebník s ohledem na ustanovení § 104 odst. 17 Zákona o elektronických komunikacích povinen uhradit společnosti CETIN jako náklady vzniklé společnosti CETIN v souvislosti s Překládkou. Stejně tak bude Stavebník povinen uhradit společnosti CETIN náklady za uhrazení správních poplatků za vklad služebností do katastru nemovitostí, případně náklady vzniklé společnosti CETIN v souvislosti s vyvlastňovacím řízením dle Zákona o vyvlastnění.
- 4.5 Stavebník se zavazuje poskytnout společnosti CETIN při uzavírání smluv o budoucí smlouvě o zřízení služebnosti a po realizaci Překládky při uzavírání smluv o zřízení služebnosti potřebnou součinnost.
- 4.6 Jakákoliv lhůta dle odst. 4.3 Smlouvy sjednaná k realizaci Překládky a/nebo sjednaná Smluvními stranami na základě Smlouvy se prodlužuje o dobu, po kterou je v prodlení Stavebník s plněním povinnosti dle Smlouvy a/nebo po kterou byla realizace Překládky přerušena nebo nemohla být zahájena z důvodu nikoliv na straně společnosti CETIN, a o další dobu, o kterou je lhůta k realizaci Překládky třeba prodloužit v důsledku prodlení Stavebníka.
- 4.7 Dnem ukončení realizace Etapy Překládky je den, kdy je Stavebníkovi doručeno na adresu uvedenou v hlavičce Smlouvy nebo na adresu elektronické pošty uvedenou v čl. 8 Smlouvy oznámení o ukončení realizace Etapy Překládky. Smluvní strany ujednaly a souhlasí, že oznámení dle předchozí věty budou považovat za doručené pátým (5.) dnem od odeslání oznámení na adresu uvedenou v hlavičce Smlouvy nebo na adresu elektronické pošty uvedenou v čl. 8 Smlouvy.

5. NÁKLADY SPOJENÉ S PŘEKLÁDKOU

- 5.1 Stavebník je dle ustanovení § 104 odst. 17 Zákona o elektronických komunikacích povinen nést náklady Překládky dotčeného úseku SEK, přičemž takovými náklady jsou všechny nezbytné náklady vlastníka SEK, které by mu nevznikly, kdyby Překládka nebyla Stavebníkem vyvolána.
- 5.2 Výše nákladů Překládky stanovených na základě CTN činí ke dni uzavření Smlouvy **848.417,- Kč** (slovy: osm set čtyřicet osm tisíc čtyři sta sedmáct korun českých). Specifikace těchto nákladů je uvedena v CTN. Stavebník bere na vědomí, že tato výše

Číslo smlouvy CETIN: HK 2020 0040
 Číslo smlouvy Stavebníka: OR/21/74231

SAP S/4 Hana: 8030002559
 Registr smluv: ANO

nákladů byla stanovena před vyhotovením Projektu na základě měrných nákladů společnosti CETIN (tj. je pouze orientační). Překládka dle Zákona o elektronických komunikacích je mimo předmět daně z přidané hodnoty.

- 5.3 Výše nákladů Překládky bude stanovena po vyhotovení Projektu, na jeho základě (dále jen „**Náklady Překládky stanovené na základě Projektu**“). Společnost CETIN do pěti (5) měsíců od uzavření Smlouvy písemně oznámí Stavebníkovi výši Nákladů Překládky stanovených na základě Projektu a ve stejné lhůtě předloží Stavebníkovi Projekt.
- 5.4 V případě, že v souvislosti s realizací Překládky společnosti CETIN vzniknou další nezbytné náklady na Překládku, které nejsou vyčísleny v odst. 5.2 Smlouvy, Stavebník se zavazuje je společnosti CETIN uhradit, za předpokladu, že nebudou zahrnuty v Nákladech Překládky stanovených na základě Projektu.

Může se jednat zejména, nikoliv však výlučně o:

- (a) náklady na náhrady za omezení vlastnického práva vlastníků Překládkou dotčených nemovitostí dle uzavřených smluv o služebnosti a/nebo dle pravomocného rozhodnutí příslušného vyvlastňovacího úřadu o omezení vlastnického práva zřízením služebnosti rozhodnutím;
 - (b) náklady související se zrušením a následným výmazem služebnosti (vázaností na nemovitostech dotčených původní, překládanou SEK) z katastru nemovitostí,
 - (c) náklady na náhrady za omezené užívání lesního a půdního fondu včetně nákladů na vypracování výpočtu;
 - (d) hydrogeologický, geologický, dendrologický a ostatní odborné posudky zpracované subjekty k tomu určenými;
 - (e) náklady na koordinační výkresy, povodňové plány a zaměření, vyžadované dotčenými subjekty;
 - (f) náklady na identifikaci parcel;
 - (g) náklady na správní poplatky dle zákona č. 634/2004 Sb. o správních poplatcích, v účinném znění, které vzniknou společnosti CETIN v důsledku získávání potřebných správních rozhodnutí – povolení, které jsou nezbytné k realizaci Překládky;
 - (h) náklady související se zvláštním užíváním veřejného prostranství, vyměřené v souvislosti s realizací Překládky podle zákona č.565/1990 Sb., o místních poplatcích v účinném znění;
 - (i) náklady související se zvláštním užíváním dle ustanovení § 25 zákona č. 13/1997 Sb., o pozemních komunikacích, v účinném znění;
 - (j) náklady na peněžité plnění plynoucí z nájemních smluv, jejichž uzavření je nutné pro realizaci Překládky;
 - (k) náklady související s majetkovými újmami, způsobenými na zemědělských plodinách v souvislosti s realizací Překládky;
 - (l) náklady na ochranu komunikačních vedení a zařízení před přepětím a nadproudem, včetně odborného výpočtu a návrhu;
 - (m) náklady související se záchranným archeologickým dohledem.
- 5.5 Výše nákladů na Překládku, bez ohledu na to, zda se jedná o náklady Překládky stanovené na základě CTN nebo o Náklady Překládky stanovené na základě Projektu se změní písemným oznámením společnosti CETIN o změně výše nákladů na Překládku doručeným Stavebníkovi (dále jen „**Oznámení o změně výše nákladů**“). Společnost CETIN je oprávněna Oznámení o změně výše nákladů učinit v každém kalendářním roce, ve kterém je Smlouva účinná, vždy však pouze jednou (1) za příslušný kalendářní rok. Společnost CETIN není povinna za trvání účinnosti Smlouvy učinit žádné Oznámení o změně výše nákladů.

Číslo smlouvy CETIN: HK 2020 0040
Číslo smlouvy Stavebníka: OR/21/74231

SAP S/4 Hana: 8030002559
Registr smluv: ANO

6. PLATEBNÍ PODMÍNKY

- 6.1 Náklady spojené s Překládkou ve výši skutečně provedených prací a skutečně vynaložených nákladů dle odst. 5.3 a/nebo odst. 5.5 Smlouvy je Stavebník povinen uhradit na základě jednotlivých daňových dokladů (dále jen „**Faktura**“). Faktury budou společností CETIN vystaveny takto:
- (a) Faktura za Přípravu Překládky ve výši **137.699,- Kč** (slovy: jedno sto třicet sedm tisíc šest set devadesát devět korun českých) bude společností CETIN vystavena do patnácti (15) dnů od předložení Projektu Stavebníkovi dle odst. 5.3 Smlouvy;
 - (b) Faktura za Etapu Překládky bude vystavena do patnácti (15) dnů od ukončení realizace té které Etapy Překládky dle odst. 4.7 Smlouvy.
- 6.2 Náklady společnosti CETIN uvedené v odst. 5.4 Smlouvy budou hrazeny Stavebníkem odděleně na základě samostatných Faktur vystavených společností CETIN.
- 6.3 Jakoukoliv Fakturu vystavenou společností CETIN dle Smlouvy a v souladu se Smlouvou je Stavebník povinen uhradit ve lhůtě třiceti (30) dnů ode dne doručení Faktury.
- 6.4 Faktury budou Stavebníkovi zasílány na adresu uvedenou v hlavičce Smlouvy.
- 6.5 Náklady dle Smlouvy budou Stavebníkem hrazeny na účet společnosti CETIN uvedený v hlavičce Smlouvy, pokud nebude Fakturou vystavenou společností CETIN stanoveno jinak.
- 6.6 Stavebník se dostane do prodlení s uhrazením Faktury, pokud řádně a v souladu se Smlouvou účtovaná částka nebude nejpozději poslední den splatnosti Faktury připsána ve prospěch účtu společnosti CETIN.

7. SANKCE

- 7.1 Pro případ, že Stavebník bude v prodlení s úhradou některé částky, k jejíž úhradě je dle Smlouvy povinen, je povinen uhradit společnosti CETIN smluvní pokutu ve výši 0,3 % z dlužné částky za každý započatý den prodlení.
- 7.2 Smluvní pokuta je splatná do deseti (10) dnů ode dne doručení písemné výzvy příslušné Smluvní straně k její úhradě.
- 7.3 Zaplacením smluvní pokuty dle Smlouvy není dotčen nárok společnosti CETIN na náhradu skutečné škody a ušlého zisku v celém rozsahu způsobené škody.

8. KONTAKTNÍ A ODPOVĚDNÉ OSOBY SMLUVNÍCH STRAN

- 8.1 Za společnost CETIN:
ve věcech smluvních: [REDACTED]
funkce: specialista pro výstavbu sítě - překládky SEK
e-mail: [REDACTED], tel.: [REDACTED]

ve věcech technických: [REDACTED]
funkce: senior specialista pro výstavbu sítě
e-mail: [REDACTED], tel.: [REDACTED]

- 8.2 Za Stavebníka:

Číslo smlouvy CETIN: HK 2020 0040
Číslo smlouvy Stavebníka: OR/21/74231

SAP S/4 Hana: 8030002559
Registr smluv: ANO

ve věcech smluvních: Bc. Petr Jakoubek
funkce: investiční technik
e-mail: [REDACTED] tel.: [REDACTED]

ve věcech technických: Bc. Petr Jakoubek
funkce: investiční technik
e-mail: [REDACTED] tel.: [REDACTED]

9. Odstoupení od smlouvy

- 9.1 Společnost CETIN je oprávněna, aniž by tím omezila jakákoli svá jiná práva nebo možnosti nápravy dle Smlouvy, odstoupit od Smlouvy v případech stanovených v odst. 9.2 nebo 9.3 Smlouvy tím, že doručí Stavebníkovi písemné oznámení o odstoupení. Odstoupení je účinné okamžikem jeho doručení Stavebníkovi, není-li v odstoupení stanoveno pozdější datum jeho účinnosti.
- 9.2 Dostane-li se Stavebník do prodlení s úhradou jakékoliv platby dle Smlouvy a toto prodlení trvá déle než třicet (30) dnů, je společnost CETIN oprávněna od Smlouvy odstoupit.
- 9.3 Vznikne-li společnosti CETIN právo odstoupit od Smlouvy dle předchozího odstavce, je společnost CETIN oprávněna od Smlouvy odstoupit i částečně, s účinky pro každou Etapu Překládky v odstoupení označenou.
- 9.4 Odstoupí-li společnost CETIN dle odst. 9.2 nebo 9.3 Smlouvy, je Stavebník povinen uhradit společnosti CETIN veškeré náklady společnosti CETIN již vzniklé v souvislosti s plněním ze Smlouvy.
- 9.5 Stavebník je oprávněn od Smlouvy odstoupit do 30 dnů od doručení písemného oznámení dle Čl. 5 bodu 5.3 této smlouvy v případě, že výše Nákladů Překládky stanovených na základě Projektu bude o 10 % a více vyšší než výše nákladů Překládky stanovených na základě CTN.
- 9.6 Odstoupí-li Stavebník od Smlouvy dle odst. 9.5 Smlouvy, je Stavebník povinen uhradit společnosti CETIN veškeré náklady společnosti CETIN již vzniklé v souvislosti s plněním ze Smlouvy.
- 9.7 Pokud ve Smlouvě není výslovně stanoveno jinak, Smluvní strany sjednávají, že odstoupit od Smlouvy lze pouze způsobem a z důvodů stanovených ve Smlouvě, čímž Smluvní strany výslovně vylučují příslušná ustanovení občanského zákoníku, která upravují možnosti odstoupení od Smlouvy.
- 9.8 Odstoupením od Smlouvy nezanikají zejména případné nároky Smluvních stran na zaplacení úroků z prodlení, smluvních pokut, náhradu škody a dalších nákladů vzniklých na základě Smlouvy či v souvislosti s ní; dále nezanikají ustanovení Smlouvy, která vzhledem ke své povaze mají trvat i po ukončení Smlouvy.

10. Rozvazovací podmínka

- 10.1 Kvalifikovaná výzva pro každou Etapu Překládky musí být doručena společnosti CETIN nejpozději do dvou (2) let od uzavření Smlouvy. Marné uplynutí lhůty je dle ustanovení § 548 odst. 2 občanského zákoníku rozvazovací podmínkou platnosti a účinnosti části

Číslo smlouvy CETIN: HK 2020 0040
Číslo smlouvy Stavebníka: OR/21/74231

SAP S/4 Hana: 8030002559
Registr smluv: ANO

Smlouvy v rozsahu každé Etapy Překládky, pro kterou ve lhůtě dvou (2) let od uzavření Smlouvy nebyla společnosti CETIN doručena Kvalifikovaná výzva.

- 10.2 Dnem následujícím po uplynutí dvou (2) let od uzavření Smlouvy zanikne Smlouva:
- (a) zčásti, a to v rozsahu každé Etapy Překládky, pro kterou nebyla společnosti CETIN doručena Kvalifikovaná výzva ve lhůtě dvou (2) let od uzavření Smlouvy;
 - (b) v celém rozsahu, nebyla-li společnosti CETIN doručena žádná Kvalifikovaná výzva ve lhůtě dvou (2) let od uzavření Smlouvy.
- 10.3 Zanikne-li Smlouva rozvazovací podmínkou, je Stavebník povinen uhradit společnosti CETIN veškeré náklady společnosti CETIN již vzniklé v souvislosti s plněním Smlouvy. Zanikne-li Smlouva rozvazovací podmínkou jen zčásti, je Stavebník povinen uhradit společnosti CETIN veškeré náklady společnosti CETIN již vzniklé v souvislosti s plněním ze zaniklé části Smlouvy.
- 10.4 Zánikem Smlouvy nebo její části rozvazovací podmínkou nezanikají případné nároky Smluvních stran na zaplacení úroků z prodlení, smluvních pokut, náhradu škody a dalších nákladů vzniklých na základě Smlouvy či v souvislosti s ní; dále nezanikají ustanovení Smlouvy, která vzhledem ke své povaze mají trvat i po zániku Smlouvy nebo její části.

11. OCHRANA OSOBNÍCH ÚDAJŮ

- 11.1 Za účelem plnění práv a povinností vyplývajících ze Smlouvy nebo vzniklých v souvislosti se Smlouvou si Smluvní strany navzájem předávají nebo mohou předávat osobní údaje (dále jen „Osobní údaje“) ve smyslu čl. 4 odst. 1 Nařízení Evropského parlamentu a Rady (EU) č. 2016/679 ze dne 27. dubna 2016, o ochraně fyzických osob v souvislosti se zpracováním osobních údajů a o volném pohybu těchto údajů a o zrušení směrnice 95/46/ES (obecné nařízení o ochraně osobních údajů) (dále jen „GDPR“) subjektů údajů, kterými jsou zejména zástupci, zaměstnanci nebo zákazníci druhé Smluvní strany či jiné osoby pověřené druhou Smluvní stranou k výkonu či plnění práv a povinností vyplývajících ze Smlouvy nebo vzniklých v souvislosti se Smlouvou. Přejímající Smluvní strana je tak vzhledem k předávaným Osobním údajům v pozici správce.
- 11.2 Účelem předání Osobních údajů je plnění Smlouvy. Smluvní strany prohlašují, že předávané Osobní údaje budou zpracovávat pouze k naplnění tohoto účelu, a to v souladu s platnými právními předpisy, zejména v souladu s GDPR.
- 11.3 Smluvní strany prohlašují, že pro předání Osobních údajů druhé Smluvní straně disponují platným právním titulem v souladu s čl. 6 odst. 1 GDPR.
- 11.4 Smluvní strany berou na vědomí, že za účelem plnění Smlouvy může docházet k předání Osobních údajů z přejímající Smluvní strany třetí osobě, zejména osobě, prostřednictvím které přejímající Smluvní strana vykonává či plní práva a povinnosti vyplývající ze Smlouvy nebo vzniklá v souvislosti se Smlouvou. Za plnění povinností ze Smlouvy se považuje zejména provádění Překládky a s ní souvisejících záležitostí v rozsahu a za podmínek stanovených Smlouvou.
- 11.5 Předávající Smluvní strana zajistila nebo zajistí splnění veškerých zákonných podmínek nezbytných pro předání Osobních údajů vůči subjektům údajů, zejména informuje subjekty údajů o skutečnosti, že došlo k předání konkrétních Osobních údajů přejímající Smluvní straně, a to za účelem plnění Smlouvy. V případě, že přejímající Smluvní stranou je společnost CETIN, předávající Smluvní strana seznámí subjekty údajů rovněž i s podmínkami zpracování Osobních údajů, včetně rozsahu zvláštních práv subjektu

Číslo smlouvy CETIN: HK 2020 0040
Číslo smlouvy Stavebníka: OR/21/74231

SAP S/4 Hana: 8030002559
Registr smluv: ANO

údajů, které jsou uvedeny v Zásadách zpracování osobních údajů dostupných na adrese <https://www.cetin.cz/zasady-ochrany-osobnich-udaju>. Splnění povinnosti uvedené v tomto odstavci je předávající Smluvní strana povinna přejímající Smluvní straně na výzvu písemně doložit.

12. ZÁVĚREČNÁ USTANOVENÍ

12.1 Smlouva nabývá platnosti dnem jejího uzavření a účinnosti dnem následujícím po dni jejího uveřejnění dle zákona č. 340/2015 Sb., o zvláštních podmínkách účinnosti některých smluv, uveřejňování těchto smluv a o registru smluv (zákon o registru smluv), v účinném znění (dále jen „**Zákon o registru smluv**“). Stavebník se zavazuje nejpozději do dvaceti (20) dnů od uzavření Smlouvy uveřejnit její obsah a tzv. metadata a splnit další povinnosti v souladu se Zákonem o registru smluv. Stavebník se zavazuje doručit společnosti CETIN potvrzení o uveřejnění Smlouvy dle Zákonu o registru smluv vydané správcem registru smluv nejpozději následující den po jeho obdržení. Nebude-li Smlouva uveřejněna v souladu se Zákonem o registru smluv ani do tří (3) měsíců od jejího uzavření, zavazuje se Stavebník uzavřít se společností CETIN novou smlouvu, která svým obsahem bude hospodářsky odpovídat znění Smlouvy (příčemž určení lhůt, dob a termínů bude odpovídat tomuto principu a časovému posunu), a to do sedmi (7) dnů od doručení výzvy společnosti CETIN Stavebníkovi. Ujednání tohoto odstavce nabývá účinnosti dnem uzavření Smlouvy.

12.2 Vztahy ze Smlouvy vyplývající i vztahy Smlouvou neupravené se řídí právním řádem České republiky, zejména občanským zákoníkem.

12.3 Písemným stykem či pojmem „**písemně**“ se pro účely Smlouvy rozumí předání zpráv jedním z těchto způsobů:

- (a) v listinné podobě;
- (b) prostřednictvím datové schránky, přičemž doručovaný dokument musí být podepsán zaručeným elektronickým podpisem podepisující osoby dle zákona č. 297/2016 Sb., o službách vytvářejících důvěru pro elektronické transakce, ve znění pozdějších předpisů (dále jen „**Zaručený elektronický podpis**“);
- (c) e-mailovou zprávou opatřenou Zaručeným elektronickým podpisem;
- (d) e-mailovou zprávou zaslou na adresu kontaktních osob, tak jak jsou specifikovány v čl. 8 Smlouvy.

Smluvní strany ujednaly, že pro případ změny Smlouvy dle odst. 12.6 Smlouvy, věta první a pro případ odstoupení od Smlouvy se nepoužije způsob uvedený pod písmenem (c) a (d).

12.4 Smluvní strany ujednaly, že Smlouvu uzavřou prostřednictvím elektronických prostředků na dálku; Smlouva je uzavřena doručením Smlouvy opatřené Zaručeným elektronickým podpisem oprávněných osob obou Smluvních stran druhé Smluvní straně prostřednictvím datové schránky.

12.5 Smluvní strany se zavazují vyvinout maximální úsilí k odstranění vzájemných sporů, vzniklých na základě Smlouvy nebo v souvislosti se Smlouvou, a k jejich vyřešení zejména prostřednictvím jednání odpovědných osob nebo jiných pověřených subjektů. Nedohodnou-li se Smluvní strany na způsobu řešení vzájemného sporu, má každá ze Smluvních stran právo uplatnit svůj nárok u příslušného soudu České republiky.

12.6 Smluvní strany si nepřejí, aby nad rámec ustanovení Smlouvy byla jakákoliv práva a povinnosti dovozovány z dosavadní či budoucí praxe zavedené mezi Smluvními stranami či zvyklostí zachovávaných obecně či v odvětví týkajícím se předmětu plnění

Číslo smlouvy CETIN: HK 2020 0040
 Číslo smlouvy Stavebníka: OR/21/74231

SAP S/4 Hana: 8030002559
 Registr smluv: ANO

Smlouvy, ledaže je ve Smlouvě výslovně sjednáno jinak. Vedle shora uvedeného si Smluvní strany potvrzují, že si nejsou vědomy žádných dosud mezi nimi zavedených obchodních zvyklostí či praxe.

- 12.7 Smlouva může být měněna pouze písemně, a to právními jednáními Smluvních stran výslovně označenými za dodatky ke Smlouvě s podpisy osob oprávněných jednat za Smluvní strany na téže listině; změna jinou formou je vyloučena. Smluvní strany ujednaly a souhlasí, že ujednání věty předchozí, část za středníkem se neuplatní pro případ Oznámení o změně výše nákladů dle odst. 5.5 Smlouvy.
- 12.8 Smluvní strany se dohodly na vyloučení aplikace následujících ustanovení občanského zákoníku:
- § 557;
 - § 1767 odst. 2;
 - § 1740 odst. 2 druhá věta a odst. 3; a
 - § 1743.
- 12.9 Smluvní strany na sebe v souladu s § 1765 odst. 2 občanského zákoníku přebírají nebezpečí změny okolností.
- 12.10 S odkazem na příslušná ustanovení občanského zákoníku, zejména ustanovení § 1881 a § 1895 občanského zákoníku, není Stavebník oprávněn převést či postoupit Smlouvu ani jakákoli svá práva nebo povinnosti ze Smlouvy nebo z její části třetí osobě bez předchozího písemného souhlasu společnosti CETIN.
- 12.11 Smlouva obsahuje úplné ujednání o předmětu Smlouvy a všech náležitostech, které Smluvní strany měly a chtěly ve Smlouvě ujednat, a které považují za důležité pro závaznost Smlouvy. Žádný projev Smluvních stran učiněný při jednání o Smlouvě ani projev učiněný po uzavření Smlouvy nesmí být vykládán v rozporu s výslovnými ustanoveními Smlouvy a nezakládá žádný závazek žádné ze Smluvních stran.
- 12.12 Smluvní strany souhlasí a potvrzují si, že údaje uvedené ve Smlouvě nejsou předmětem obchodního tajemství a zároveň nejsou informacemi požívajícími ochrany důvěrnosti majetkových poměrů.
- 12.13 Společnost CETIN přijala a dodržuje interní korporátní compliance program navržený tak, aby byl zajištěn soulad činnosti společnosti CETIN s platnými a účinnými právními předpisy, pravidly etiky a morálky, a zahrnující opatření, jejichž cílem je předcházení a odhalování porušování uvedených předpisů a pravidel (program Corporate Compliance - <https://www.cetin.cz/corporate-compliance>).
- Stavebník (a jakákoliv fyzická nebo právnická osoba, která s ním spolupracuje a kterou využívá pro plnění povinností z této Smlouvy nebo v souvislosti s jejím uzavřením a realizací, tj. pracovníci, zástupci nebo externí spolupracovníci) ctí a dodržuje platné a účinné právní předpisy včetně mezinárodních smluv, základní morální a etické principy. Stavebník odmítá jakékoliv deliktní jednání a tohoto se zdržuje. Stavebník prohlašuje, že podle jeho nejlepšího vědomí a svědomí on ani žádný jeho pracovník, zástupce nebo externí spolupracovník neporušili v souvislosti s uzavřením této Smlouvy žádný platný a účinný právní předpis. Stavebník prohlašuje, že jeho činnost je legální a veškeré jeho prostředky pocházejí výhradně z legálních zdrojů.
- Stavebník je povinen činit veškerá náležitá opatření a vyvíjet co největší úsilí, aby zabránil tomu, že on nebo jakýkoli jeho pracovník, zástupce nebo externí spolupracovník poruší v souvislosti s realizací této Smlouvy jakýkoliv platný a účinný právní předpis. Aniž by byla dána jakákoli souvislost s předmětem činnosti dle této Smlouvy, Stavebník prohlašuje, že uplatňuje a bude uplatňovat veškerá náležitá opatření a že vyvíjí a bude

Číslo smlouvy CETIN: HK 2020 0040
Číslo smlouvy Stavebníka: OR/21/74231

SAP S/4 Hana: 8030002559
Registr smluv: ANO

vyvíjet co největší úsilí, aby v rámci jeho činnosti nebo zájmu nedošlo k jednání nebo situaci, která by způsobila takové významné ohrožení nebo narušení jeho reputace, jež by mohlo mít negativní dopad na reputaci s ním spolupracujících subjektů.
Vystupuje-li Stavebník pro společnost CETIN nebo jejím jménem, dává dodržování uvedených zásad najevo.

12.14 Smlouva je vyhotovena v elektronické podobě, v jednom (1) stejnopise.

12.15 Součástí Smlouvy jsou následující Přílohy:

Příloha č. 1 - CTN

Příloha č. 2 - Územní rozhodnutí vydané Městským úřadem Sezemice, Odbor stavebního úřadu a územního plánování – rozhodnutí o umístění stavby II/298 Sezemice - obchvat č.j. SEZ-3258/2020/SÚ/Na

Příloha č. 3 - Povinnosti CETINu vyplývající z fin. spoluúčasti EU fondů

CETIN:

Stavebník:

V Praze

V Pardubicích

CETIN a.s.

manažer, Výstavba pevné přístupové sítě

Pardubický kraj

Ing. Miroslav Vohlídal
vedoucí odboru majetkového stavebního
řádu a investic

Technická zpráva PRVNÍ ETAPA ul. 36

Název stavby : zadání VPIC Sezemice(PA)obchvat II_298ul_36

Stručný popis:

Vynucená překládka a ochrana PVSEK z důvodu výstavby obchvatu obce Sezemice směr Časy

Dotčené prvky PVSEK :

Metalický zemní kabel TCEKE 15p 0,5

1. Základní údaje

a) Předmět projektu

Projekt řeší ochranu vedení společnosti Česká telekomunikační infrastruktura a.s.

b) Projektové podklady

Ke zpracování projektu byly využity tyto podklady:

- M - PROJEKCE s.r.o., Resslova 956, 500 02 Hradec Králové
- polohopisné a schematické podklady stávajících sítí společnosti Česká telekomunikační infrastruktura a.s.
- ČSN a další související předpisy

2. Technické řešení a popis

Předmět řešení

Předmětem projektové dokumentace je ochrana trasy sítí elektronických komunikací společnosti Česká telekomunikační infrastruktura a.s. (CETIN), která jsou v kolizi s plánovanou výstavbou nové okružní křižovatky mezi obcemi:

- Sezemice - Časy

Stávající stav

Stávající sdělovací vedení/ sdělovací vedení společnosti Česká telekomunikační infrastruktura a.s. (CETIN) prochází podél stávajících silnice I/36 mezi obcemi Sezemice – Časy. V rámci výstavby nové okružní křižovatky na silnici I/36 dochází ke střetu s tímto vedením a bude jej nutné ochránit.

Popis řešení přeložky

Na silnici I/36 mezi obcemi Sezemice - Časy bude ochráněna zemní trasa zaměřeného sdělovacího vedení společnosti Česká telekomunikační infrastruktura a.s. (CETIN), která výškově koliduje s novou stavbou kvůli nedostatečnému krytí (zářezu vozovky do stávajícího terénu). V místě kruhového objezdu bude založena nová chránička 2x81m PVC110/6,3. Do jedné z trubek bude zatažen nový kabel a naspojován před a za kruhovým objezdem resp. nájezdy na pole na stávající vedení rovnými spojkami XAGA500.

Kabelové lože bude z kopaného písku s krytím dle ČSN pro podzemní sdělovací a silové NN vedení. Při přechodech komunikace a vjezdů budou trasy sdělovacího a silového vedení založeny. Konce chrániček a místa spojek budou označeny markery. Výkopy pro trasy sdělovacího vedení budou prováděny ručně a obezřetně. Minimální krytí bude, viz vzorové řezy.

Před zahájením zemních prací je třeba zajistit vytyčení stávající polohy podzemního vedení a zařízení přímo ve staveništi pracovníky společnosti CETIN a.s, nebo jím schválenou autorizovanou společností. Při práci v blízkosti kabelového vedení nebo při manipulaci s kabelovým vedením budou dodržovány všeobecné podmínky pro činnost na kabelech v majetku společnosti CETIN, aby nedošlo k poškození nebo ke zhoršení kvality telekomunikačních vedení a zařízení stavebními pracemi.

Veškeré montážní práce bude provádět pouze společnost CETIN a.s., nebo jím schválená autorizovaná společnost za současného dozoru určeného pracovníka společnosti CETIN a.s. Pro provedení těchto prací bude nutné včasné předchozí projednání a úzká spolupráce s pracovníky společnosti CETIN a.s.

Měření na kabelech

Po ukončené montáži bude na metalických kabelech provedeno kompletní stejnosměrné a střídavé měření.

Vytyčení

Před zahájením výkopových prací si zhotovitel zajistí zaměření a vytyčení tras podzemních sítí. Se správci sítí dohodne způsob ochrany dotčených sítí a případně i dohled nebo dozor správců souběžných a křížujících podzemních vedení a vyžádá si potvrzení úplnosti stávajícího stavu sítí. Souběh i křížení se stávajícími sítěmi musí být provedeny v souladu s ČSN 73 6005.

Vytyčení sítí je nutno po celou dobu stavby udržovat!

Výkopové práce

Před zahájením výkopových prací musí být správci blízkých vedení vyrozuměni a musí být vyžádán jejich souhlas se zahájením práce. Výkop se provádí s respektováním údajů o stávajících inženýrských sítích. Práce musí být prováděny tak, aby nedošlo k poškození jednotlivých sítí. V ochranném pásmu stávajících inženýrských sítí budou práce prováděny výhradně ručně a se zvýšenou opatrností.

Zához rýh v zeleni bude proveden zeminou, pod komunikací štěrkokodrtí.

Při záhozu bude výkop hutněn po vrstvách max. 20 cm. Je nutno dbát na bezpečnost osob.

Výkopy je nutno po dobu nezbytného odkrytí řádně ohradit a označit, případně i osvětlit.

V průběhu výkopových prací je nutno zajistit přístup k objektům (např. pomocí provizorních lávek).

V místech zpevněných povrchů je dále nutné provést hutnicí zkoušky.

Pokládka kabelů

Kabely budou do země ukládány do kabelového lože z písku a budou zakryty krycí deskou. Je nutno dodržet zejména ČSN 73 6005, ČSN 33 2000-5-52, ČSN 73 6006. Při pokládce kabelů je nutné dodržet podmínky stanovené výrobcem kabelu. V případě, kdy dojde k obnažení stávajících sítí, musí být zajištěny proti poškození.

Geodetické zaměření a zakreslení skutečného provedení

Před zásypem rýh je nutno provést geodetické zaměření kabelů a provést zakreslení tras kabelů do situací a řezů, zakreslit uložení kabelů v chráničkách a kabelových podchodech.

Předání zařízení do provozu

Před uvedením zařízení do provozu musí být provedeno zakreslení skutečného provedení, provedena výchozí revize a vyhotovena revizní zpráva.

Všechny potřebné doklady musí být při převězení předány investorovi stavby a vlastníkovi a správci technické infrastruktury CETIN a.s.

ÚR - zajistí stavebník

PD - NE

Geo – ANO

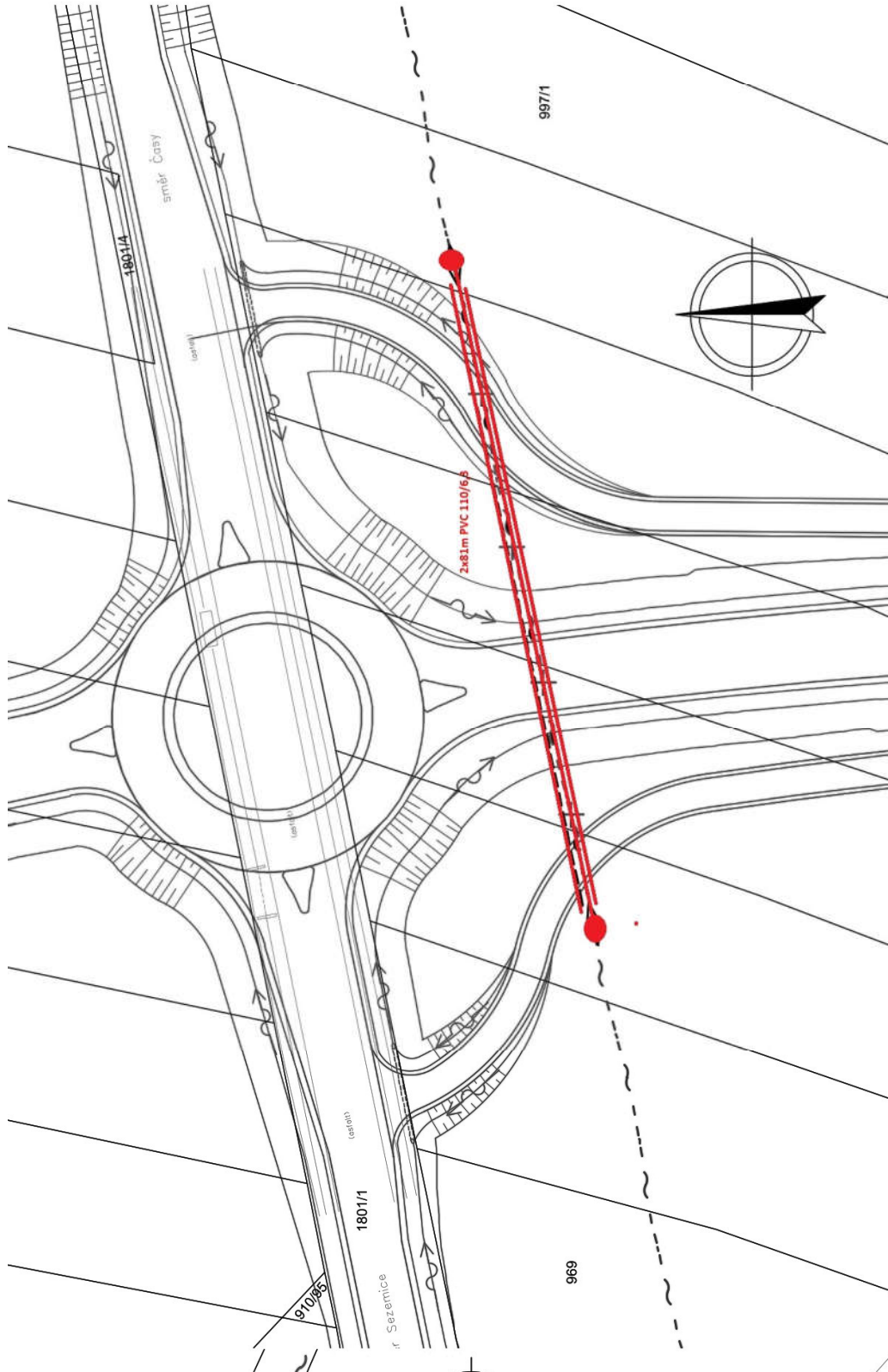
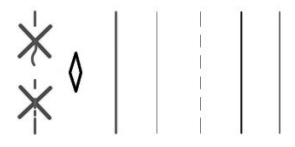
GP - ANO

VBŘ –ANO

investor: PARDUBICKÝ KRAJ
Komenského náměstí 125
532 11 Pardubice

Projektant
M-PROJEKCE s.r.o.
Resslova 956
500 02 Hradec Králové

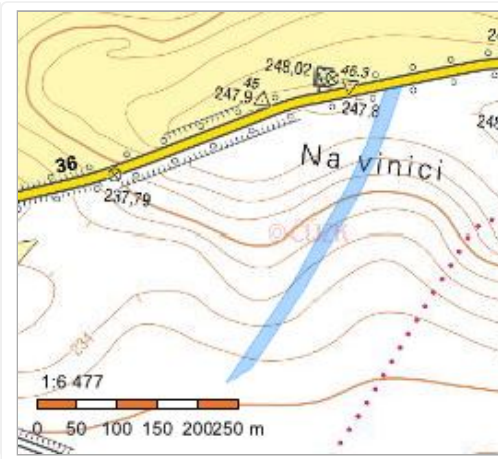
- Demontovaná sdělovací/ sdělovací a NN kabelová trasa C
- Nová spojka sdělovací/ sdělovací a NN kabelů CETIN
- Nová stavba
- Stávající stavba.
- Stávající nadzemní vedení ČEZ
- Katastrální hranice pozemku
- Katastrální zákres vnitřní stavby



REVIZE: PŘEDMĚT ZMĚNY:

Informace o pozemku

Parcelní číslo:	████████
Obec:	Sezemice [575640]
Katastrální území:	Sezemice nad Loučnou [747670]
Číslo LV:	████████
Výměra [m ²]:	7075
Typ parcely:	Parcela katastru nemovitostí
Mapový list:	DKM
Určení výměry:	Graficky nebo v digitalizované mapě
Druh pozemku:	orná půda



Vlastníci, jiní oprávnění

Vlastnické právo	Podíl
████████████████████	

Způsob ochrany nemovitosti

Název
zemědělský půdní fond

Seznam BPEJ

BPEJ	Výměra
32011	3663
32110	982
32210	2430

Omezení vlastnického práva

Nejsou evidována žádná omezení.

Jiné zápisy

Typ
Změna číslování parcel

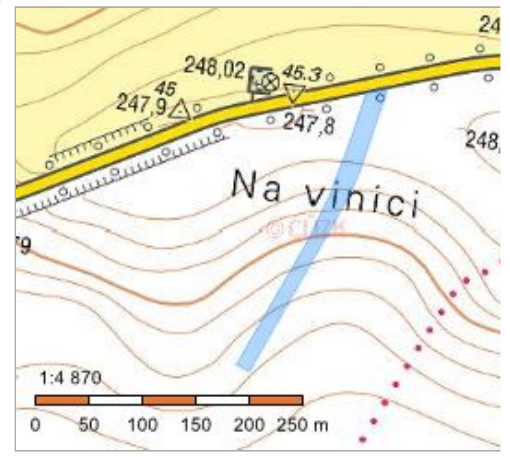
Řízení, v rámci kterých byl k nemovitosti zapsán cenový údaj

Nemovitost je v územním obvodu, kde státní správu katastru nemovitostí ČR vykonává [Katastrální úřad pro Pardubický kraj, Katastrální pracoviště Pardubice](#)

Zobrazené údaje mají informativní charakter. Platnost k 22.03.2020 22:00:00.

Informace o pozemku

Parcelní číslo:	██████████
Obec:	Sezemice [575640] ↗
Katastrální území:	Sezemice nad Loučnou [747670]
Číslo LV:	██████████
Výměra [m ²]:	4472
Typ parcely:	Parcela katastru nemovitostí
Mapový list:	DKM
Určení výměry:	Graficky nebo v digitalizované mapě
Druh pozemku:	orná půda



Vlastníci, jiní oprávnění

Vlastnické právo



Podíl

1/2

1/4

1/4

Způsob ochrany nemovitosti

Název

zemědělský půdní fond

Seznam BPEJ

BPEJ	Výměra
32210 ↗	350
32110 ↗	1055
32011 ↗	3067

Omezení vlastnického práva

Nejsou evidována žádná omezení.

Jiné zápisy

Nejsou evidovány žádné jiné zápisy.

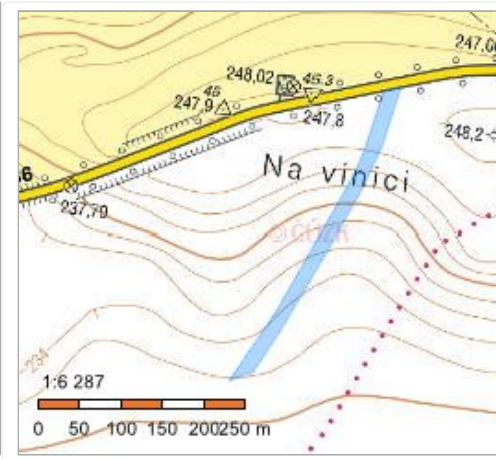
Řízení, v rámci kterých byl k nemovitosti zapsán cenový údaj

Nemovitost je v územním obvodu, kde státní správu katastru nemovitostí ČR vykonává [Katastrální úřad pro Pardubický kraj, Katastrální pracoviště Pardubice](#) ↗

Zobrazené údaje mají informativní charakter. Platnost k 22.03.2020 22:00:00.

Informace o pozemku

Parcelní číslo:	[REDACTED]
Obec:	Sezemice [575640]
Katastrální území:	Sezemice nad Loučnou [747670]
Číslo LV:	[REDACTED]
Výměra [m ²]:	6970
Typ parcely:	Parcela katastru nemovitostí
Mapový list:	DKM
Určení výměry:	Graficky nebo v digitalizované mapě
Druh pozemku:	orná půda



Vlastníci, jiní oprávnění

Vlastnické právo	Podíl
[REDACTED]	

Způsob ochrany nemovitosti

Název	
zemědělský půdní fond	

Seznam BPEJ

BPEJ	Výměra
32110	1248
32210	2277
32011	3445

Omezení vlastnického práva

Nejsou evidována žádná omezení.

Jiné zápisy

Typ	
Změna číslování parcel	

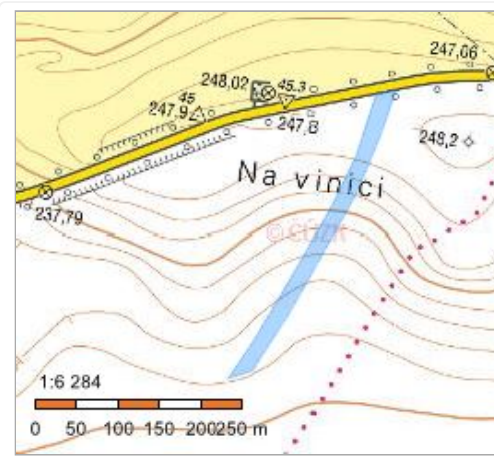
Řízení, v rámci kterých byl k nemovitosti zapsán cenový údaj

Nemovitost je v územním obvodu, kde státní správu katastru nemovitostí ČR vykonává [Katastrální úřad pro Pardubický kraj, Katastrální pracoviště Pardubice](#)

Zobrazené údaje mají informativní charakter. Platnost k 22.03.2020 22:00:00.

Informace o pozemku

Parcelní číslo:	988/1
Obec:	Sezemice [575640]
Katastrální území:	Sezemice nad Loučnou [747670]
Číslo LV:	2283
Výměra [m ²]:	7483
Typ parcely:	Parcela katastru nemovitostí
Mapový list:	DKM
Určení výměry:	Graficky nebo v digitalizované mapě
Druh pozemku:	orná půda



Vlastníci, jiní oprávnění

Vlastnické právo	Podíl
ALOHA, a.s., Odborářů 346, Polabiny, 53009 Pardubice	

Způsob ochrany nemovitosti

Název	
zemědělský půdní fond	

Seznam BPEJ

BPEJ	Výměra
32210	2373
32110	1571
32011	3539

Omezení vlastnického práva

Nejsou evidována žádná omezení.

Jiné zápisy

Nejsou evidovány žádné jiné zápisy.

Řízení, v rámci kterých byl k nemovitosti zapsán cenový údaj
--

Více informací k cenovým údajům naleznete v k aplikaci.

Nemovitost je v územním obvodu, kde státní správu katastru nemovitostí ČR vykonává [Katastrální úřad pro Pardubický kraj, Katastrální pracoviště Pardubice](#)

Zobrazené údaje mají informativní charakter. Platnost k 22.03.2020 22:00:00.

© 2004 - 2020 [Český úřad zeměměřický a katastrální](#), [Pod sídlištěm 1800/9, Kobylišy, 18211 Praha 8](#)
Podání určená katastrálním úřadům a pracovištím zasílejte přímo na [jejich e-mail adresu](#).

Verze aplikace: 5.6.0 build 0

Specifikace nákladů_První etapa_VPIC Sezemice(PA)obchvat II_298ul_36

PPD - Propočet projektové dokumentace

Ceník: VP-Východ 2018-TEM - FTTH - 2021.07

Položková 2021.07

Název stavby: **VPIC Sezemice(PA)obchvat II_298ul_36**

Číslo SPP prvku:

Zhotovitel PD: R.V.

KPO:

HOST:

VUJ:

Rekapitulace nákladů:

PŘÍPRAVA	25 992,53 Kč
ZEMNÍ PRÁCE	44 340,50 Kč
MONTÁŽ	32 511,55 Kč
GEODETICKÉ PRÁCE PŘÍPRAVA	0,00 Kč
GEODETICKÉ PRÁCE REALIZACE	8 298,32 Kč
VĚCNÁ BŘEMENA PŘÍPRAVA	11 849,28 Kč
VĚCNÁ BŘEMENA REALIZACE	41 446,72 Kč
PROVOZNÍ PRÁCE	0,00 Kč
MATERIÁL DOD. CETIN	0,00 Kč
MATERIÁL VYŘAZENÝ	0,00 Kč
MATERIÁL ZHOTOVITELE - Vykazovaný	28 195,46 Kč
MATERIÁL ZHOTOVITELE - Nevykazovaný	0,00 Kč
POPLATKY	0,00 Kč
Celkové náklady:	192 634,36 Kč
STAVEBNÍ ČINNOST	113 345,83 Kč
NESTAVEBNÍ ČINNOST	79 288,53 Kč

Seznam položek

Číslo SAP	Stavební činnost	Název položky	Množství	Celková cena
PŘÍPRAVA				
958210		Návrh cenový a technický bez projednání	1.00 ks	5 817,73 Kč
953634		Projekt tlkm liniové metalické sítě	20174.80 J	20 174,80 Kč
ZEMNÍ PRÁCE				
954970 S		Pokládka PE nebo vrapované chráničky	162.00 m	3 031,02 Kč
958327 S		Rýha bez povrchu 35/70 -100	20.00 m	5 188,60 Kč
952353 S		Rýha v poli 50/110	84.00 m	35 621,88 Kč
955052 S		Vytyčení trasy ve volném terénu	100.00 m	499,00 Kč
MONTÁŽ				
952649 S		Měření stejnosměrné během stavby- první čtyřka	1.00 ks	189,08 Kč
952650 S		Měření stejnosměrné během stavby - další čtyřka	6.00 ks	261,84 Kč
952644 S		Měření střídavé během stavby - další čtyřka	6.00 ks	174,54 Kč
952643 S		Měření střídavé během stavby - první čtyřka	1.00 ks	101,82 Kč
954999 S		Montáž jedné čtyřky s jednostr.číslování	15.00 ks	436,35 Kč
955281 S		Montáž spojky smrštiteľné do 50 čtyřek	2.00 ks	2 763,42 Kč

954990 S	Montáž úložných kabelů do 15 XN	82.00 m	2 027,86 Kč
957753 S	Realizace tratě síťové dohodou	18600.00 J	18 600,00 Kč
	projektová rezerva		
958469 S	Uvedení stavby do provozu	5262.56 JV	5 262,56 Kč
958556 S	Zpracování dok. skut. provedení nad 50 m	1.00 ks	2 694,08 Kč
GEODETIKÉ PRÁCE REALIZACE			
955198 S	Plán geom.pro VBŘ do 200m vč.(kus=100m)	1.00 ks	2 743,97 Kč
956284 S	Zaměření trasy pro stavbu do 100m	1.00 ks	5 554,35 Kč
VĚCNÁ BŘEMENA PŘÍPRAVA			
955313	Uzavření sml. o SB o VBŘ	4.00 ks	11 849,28 Kč
VĚCNÁ BŘEMENA REALIZACE			
954830	Projednání Smlouvy o zřízení věcného břemene	20000.00 J	20 000,00 Kč
	Náhrada za VBŘ		
	Přesná výše náhrad za zřízení služebnosti (věcného břemene) nebo způsob jejího určení, bude známa po uzavření smlouvy o smlouvě budoucí o zřízení služebnosti se všemi vlastníky dotčených nemovitostí.		
955315	Uzavření sml.na zákl.SSB a přípr.vkl.VBŘ	4.00 ks	8 980,28 Kč
958085	Zajištění vkladu/výmazu věcného břemene do/z KN	4.00 ks	12 466,44 Kč
	Limitka materiálu		
Číslo SAP	Stavební činnost	Název položky	Množství Celková cena
MATERIÁL ZHOTOVITELE - Vykazovaný			
303918 S	Deska krycí plast. 300x1000 mm	20.00 ks	732,80 Kč
303795 S	Fólie výstražná 220mm PE oranžová	84.00 m	311,64 Kč
303813 S	Fólie výstražná 330mm PE oranžová	104.00 m	443,04 Kč
303777 S	Fólie výstražná 80mm PE červenobílá	200.00 m	440,00 Kč
300118 S	Kabel plastový TCEPKPFLE 10x4x0,6	82.00 m	4 496,06 Kč
302550 S	Mini Marker 1401 3M Ball	2.00 ks	392,52 Kč
312425 S	Modul konektor. 9700-10P	4.00 ks	88,88 Kč
312845 S	Spojka kabelová XAGA 500 43/ 8- 150/FLE	2.00 ks	807,70 Kč
302672 S	Trubka PE 110/6,3/6000mm	27.00 ks	20 347,74 Kč
309759 S	Vodič prop. SM-clip-volný B6 10114-B6U50	2.00 ks	135,08 Kč

Technická zpráva DRUHÁ ETAPA Býšť

Název stavby : zadání zadání VPIC Sezemice(PA)obchvat II_298směrBýšť

Stručný popis:

Vynucená překládka a ochrana PVSEK z důvodu výstavby obchvatu obce Sezemice směr Býšť

Dotčené prvky PVSEK :

Metalické zemní kabely OPV, PPFLE, opt. trubky HDPE40 a 2x OK SAMSUNG24vl.

1. Základní údaje

a) Předmět projektu

Projekt řeší přeložku vedení společnosti Česká telekomunikační infrastruktura a.s.

b) Projektové podklady

Ke zpracování projektu byly využity tyto podklady:

- M - PROJEKCE s.r.o., Resslova 956, 500 02 Hradec Králové
- polohopisné a schematické podklady stávajících sítí společnosti Česká telekomunikační infrastruktura a.s.
- ČSN a další související předpisy

2. Technické řešení a popis

Předmět řešení

Předmětem projektové dokumentace je ochrana a přeložka tras sítí elektronických komunikací a kabelového NN vedení společnosti Česká telekomunikační infrastruktura a.s. (CETIN), které jsou v kolizi s plánovanou výstavbou nové okružní křižovatky mezi obcemi:

- Sezemice - Býšť

Stávající stav

Stávající sdělovací vedení/ sdělovací a silové vedení NN společnosti Česká telekomunikační infrastruktura a.s. (CETIN) prochází podél stávajících silnice II/298 mezi obcemi Sezemice – Býšť. V rámci výstavby nové okružní křižovatky na silnici II/298 dochází ke střetu s těmito vedeními a bude je nutné přeložit.

Popis řešení přeložky

Na silnici II/298 mezi obcemi Sezemice – Rokytno bude provedeno přeložení dvou zemních tras sdělovacího vedení společnosti Česká telekomunikační infrastruktura a.s. (CETIN). V první trase bude přeloženo nezaměřené sdělovací vedení, v druhé zaměřené sdělovací a vedení. Obě trasy budou naspojkovány před a za novým kruhovým objezdem. V trase se nachází také čtyři optické trubky HDPE40, ve dvou z nich je zafouknut OK SAMSUNG SM024 CLASS I s jedním CU párem-24VL. Optické kabely budou v rámci přeložky vyfouknuty ze stávajících trubek a nově zafouknuty do připravených trubek v nové trase přeložky. Celková délka optických kabelů bude větší o cca 16m. Přeložené trasy vedení budou vedeny ve výkopech v zeleni (v poli). V místě křížení vozovky budou založeny do obetonované chráničky 4x21m PVC110/6,3. Všechna zrušená vedení budou vytěžena z výkopů.

Nové trasy sdělovacího vedení budou uloženy do nově zřízeného kabelového lože z kopaného písku s krytím dle ČSN pro podzemní sdělovací vedení. Uložené trasy vedení nad kterými bude položena oranžová (pro sdělovací kabely) výstražná folie šíře 22 nebo 33 cm. Při přechodech komunikace a vjezdů budou trasy sdělovacího vedení založeny do obetonovaných chrániček PE110. Konce chrániček budou označeny markery. Výkopy pro trasy sdělovacího vedení budou prováděny ručně a obezřetně. Minimální krytí bude ve volném terénu 90 cm, a v komunikaci 120 cm, viz vzorové řezy.

Před zahájením zemních prací je třeba zajistit vytyčení stávající polohy podzemního vedení a zařízení přímo ve staveništi pracovníky společnosti CETIN a.s, nebo jím schválenou autorizovanou společností. Při práci v blízkosti kabelového vedení nebo při manipulaci s kabelovým vedením budou dodržovány všeobecné podmínky pro činnost na kabelech v majetku společnosti CETIN, aby nedošlo k poškození nebo ke zhoršení kvality telekomunikačních vedení a zařízení stavebními pracemi.

Veškeré montážní práce bude provádět pouze společnost CETIN a.s., nebo jím schválená autorizovaná společnost za současného dozoru určeného pracovníka společnosti CETIN a.s. Pro provedení těchto prací bude nutné včasné předchozí projednání a úzká spolupráce s pracovníky společnosti CETIN a.s.

Měření na kabelech

Po dokončení přeložky sdělovacího vedení bude provedeno kontrolní měření v rozsahu požadavku vlastníka a správce sítě CETIN a.s. Po ukončené montáži bude na metalických kabelech provedeno kompletní stejnosměrné a střídavé měření. K montáži trubek HDPE budou použity spojky Plasson a bude provedena kalibrace a tlakutěsnost. Na optickém kabelu bude provedeno měření vláken jednostranné OTDR a měření přímou metodou na vlnových délkách 1310,1550 a 1620nm před přeložkou a po přeložce.

Vytyčení

Před zahájením výkopových prací si zhotovitel zajistí zaměření a vytyčení tras podzemních sítí. Se správcem sítě dohodne způsob ochrany dotčených sítí a případně i dohled nebo dozor správců souběžných a křížujících podzemních vedení a vyžádá si potvrzení úplnosti stávajícího stavu sítí. Souběh i křížení se stávajícími sítěmi musí být provedeny v souladu s ČSN 73 6005.

Vytyčení sítí je nutno po celou dobu stavby udržovat!

Výkopové práce

Před zahájením výkopových prací musí být správci blízkých vedení vyrozuměni a musí být vyžádán jejich souhlas se zahájením práce. Výkop se provádí s respektováním údajů o stávajících inženýrských sítích. Práce musí být prováděny tak, aby nedošlo k poškození jednotlivých sítí. V ochranném pásmu stávajících inženýrských sítí budou práce prováděny výhradně ručně a se zvýšenou opatrností.

Zához rýh v zeleni bude proveden zeminou, pod komunikací štěrkodrtí.

Při záhozu bude výkop hutněn po vrstvách max. 20 cm. Je nutno dbát na bezpečnost osob.

Výkopy je nutno po dobu nezbytného odkrytí řádně ohradit a označit, případně i osvětlit.

V průběhu výkopových prací je nutno zajistit přístup k objektům (např. pomocí provizorních lávek).

V místech zpevněných povrchů je dále nutné provést hutnicí zkoušky.

Pokládka kabelů

Kabely budou do země ukládány do kabelového lože z písku a budou zakryty krycí deskou. Je nutno dodržet zejména ČSN 73 6005, ČSN 33 2000-5-52, ČSN 73 6006. Při pokládce kabelů je nutné dodržet podmínky stanovené výrobcem kabelu. V případě, kdy dojde k obnažení stávajících sítí, musí být zajištěny proti poškození.

Geodetické zaměření a zakres skutečného provedení

Před zásypem rýh je nutno provést geodetické zaměření kabelů a provést zakreslení tras kabelů do situací a řezů, zakreslit uložení kabelů v chráničkách a kabelových podchodech.

Předání zařízení do provozu

Před uvedením zařízení do provozu musí být provedeno zakreslení skutečného provedení, provedena výchozí revize a vyhotovena revizní zpráva.

Všechny potřebné doklady musí být při převímce předány investorovi stavby a vlastníkovi a správci technické infrastruktury CETIN a.s.

ÚR - zajistí stavebník

PD - Ano

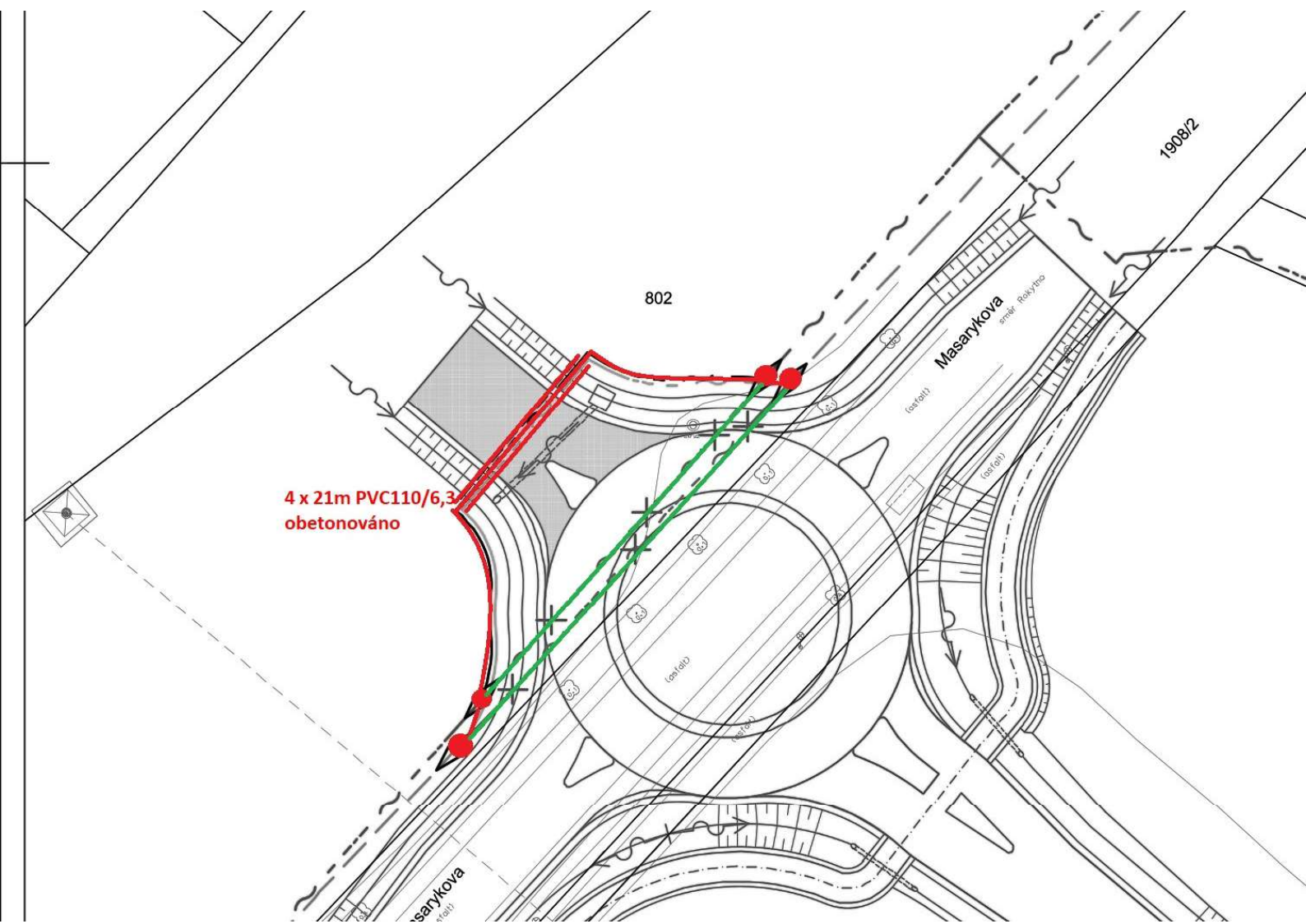
Geo – ANO

GP - ANO

VBŘ –ANO

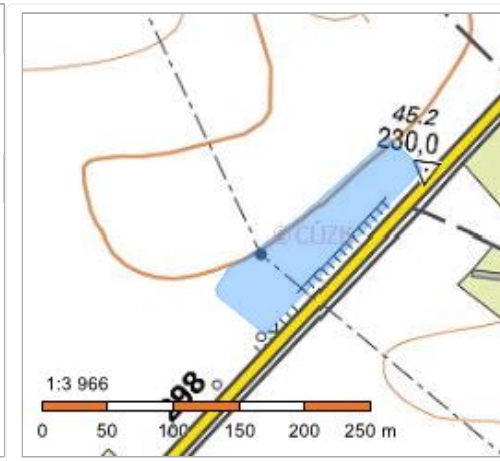
investor: PARDUBICKÝ KRAJ
Komenského náměstí 125
532 11 Pardubice

Projektant
M-PROJEKCE s.r.o.
Resslova 956
500 02 Hradec Králové



Informace o pozemku

Parcelní číslo:	██████████
Obec:	Sezemice [575640]
Katastrální území:	Sezemice nad Loučnou [747670]
Číslo LV:	██████████
Výměra [m ²]:	7726
Typ parcely:	Parcela katastru nemovitostí
Mapový list:	DKM
Určení výměry:	Graficky nebo v digitalizované mapě
Druh pozemku:	orná půda



Vlastníci, jiní oprávnění

Vlastnické právo	Podíl
██	1/3
██	1/3
██	1/3

Způsob ochrany nemovitosti

Název
zemědělský půdní fond

Seznam BPEJ

BPEJ	Výměra
32210	7704
32110	22

Omezení vlastnického práva

Nejsou evidována žádná omezení.

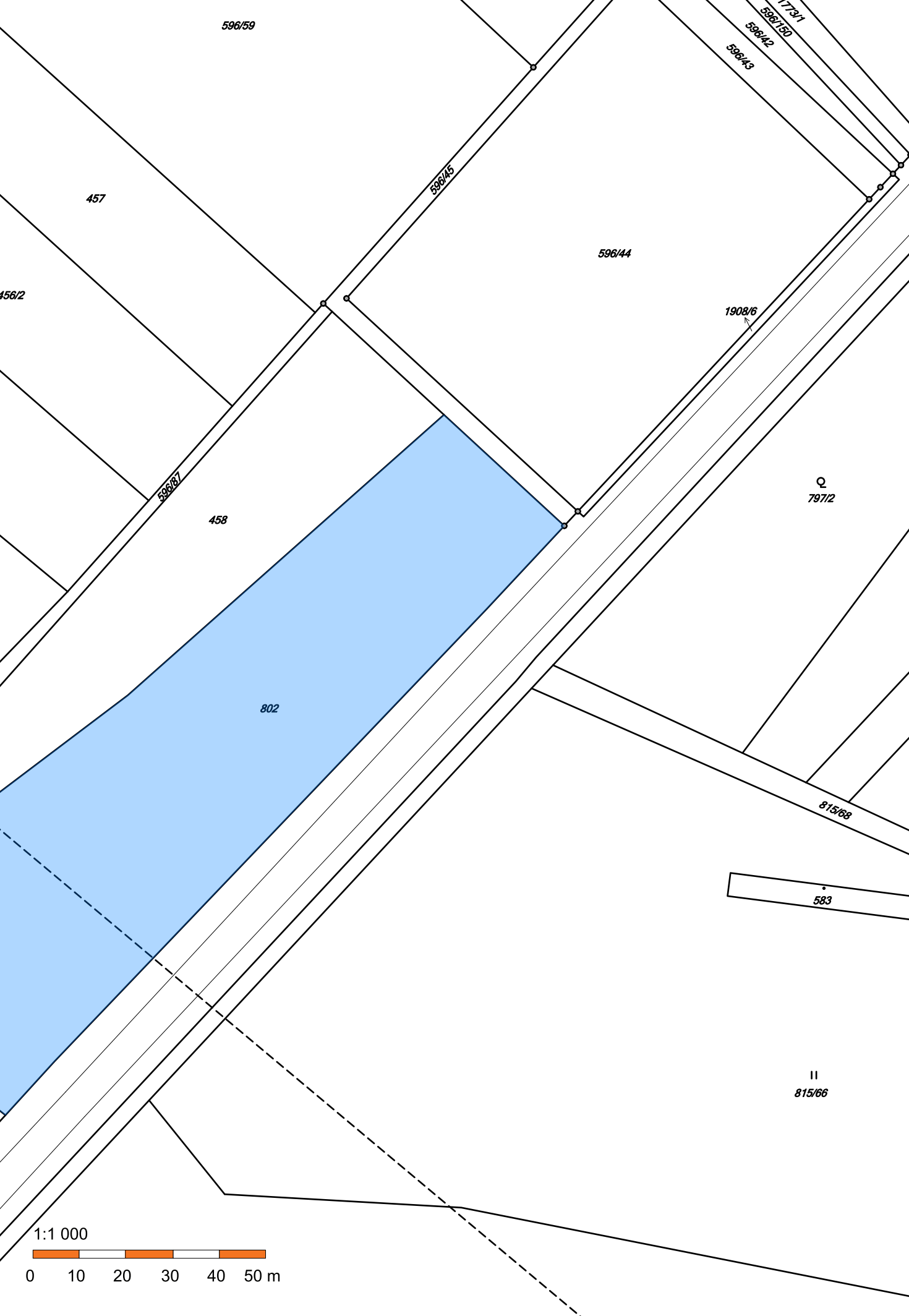
Jiné zápisy

Typ
Změna výměr obnovou operátu

Řízení, v rámci kterých byl k nemovitosti zapsán cenový údaj

Nemovitost je v územním obvodu, kde státní správu katastru nemovitostí ČR vykonává [Katastrální úřad pro Pardubický kraj, Katastrální pracoviště Pardubice](#)

Zobrazené údaje mají informativní charakter. Platnost k 22.03.2020 22:00:00.



596/59

457

456/2

596/45

596/44

1773/1

596/150

596/42

596/43

1908/6

596/37

458

797/2

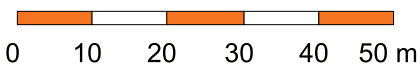
802

815/68

583

815/66

1:1 000



0 10 20 30 40 50 m

Specifikace nákladů_Druhá etapa_VPIC Sezemice(PA)obchvat II_298směrBýšť MET+OK

PPD - Propočet projektové dokumentace

Ceník: VP-Východ 2018-TEM - FTTH - 2021.07

Položková 2021.07

Název stavby: **VPIC Sezemice(PA)obchvat II_298směrBýšť MET+OK**

Číslo SPP prvku:

Zhotovitel PD: R.V.

KPO:

HOST:

VUJ:

Rekapitulace nákladů:

PŘÍPRAVA	96 874,86 Kč
ZEMNÍ PRÁCE	75 733,82 Kč
MONTÁŽ	283 425,06 Kč
GEODETICKÉ PRÁCE PŘÍPRAVA	0,00 Kč
GEODETICKÉ PRÁCE REALIZACE	8 298,32 Kč
VĚCNÁ BŘEMENA PŘÍPRAVA	2 962,32 Kč
VĚCNÁ BŘEMENA REALIZACE	25 361,68 Kč
PROVOZNÍ PRÁCE	0,00 Kč
MATERIÁL DOD. CETIN	0,00 Kč
MATERIÁL VYŘAZENÝ	1 130,48 Kč
MATERIÁL ZHOTOVITELE - Vykazovaný	161 996,06 Kč
MATERIÁL ZHOTOVITELE - Nevykazovaný	0,00 Kč
POPLATKY	0,00 Kč

Celkové náklady: 655 782,60 Kč

STAVEBNÍ ČINNOST 530 583,74 Kč

NESTAVEBNÍ ČINNOST 125 198,86 Kč

Seznam položek

Číslo SAP	Stavební činnost	Název položky	Množství	Celková cena
PŘÍPRAVA				
958084		Návrh cenový a technický	1.00 ks	12 362,66 Kč
953634		Projekt tlkm liniové metalické sítě	20386.84 JV	20 386,84 Kč
953635		Projekt tlkm liniové optické sítě	64125.36 JV	64 125,36 Kč
ZEMNÍ PRÁCE				
954970 S		Pokládka PE nebo vrapované chráničky	84.00 m	1 571,64 Kč
955265 S		Práce zemní pro podzemní tratě síťové	31000.00 JV	31 000,00 Kč
Obetonování chrániček				
955550 S		Prohloubení rýhy š. 50cm o hl.10cm	21.00 m	1 623,93 Kč
955552 S		Rozšíření prohloubení výk.hl.10cm,š.10cm	21.00 m	340,62 Kč
952352 S		Rýha v poli 35/100 rozšíření o 10 cm	21.00 m	1 833,51 Kč
952353 S		Rýha v poli 50/110	82.00 m	34 773,74 Kč
952345 S		Rýha v trávě 35/70-100	6.00 m	2 095,38 Kč
955052 S		Vytyčení trasy ve volném terénu	500.00 m	2 495,00 Kč

MONTÁŽ

958306 S	Kalibrace a tlaková zkouška trubky - stavba	280.00 m	1 047,20 Kč	
958310 S	Měření oboustranné OTDR (1310, 1550 a 1625 nm)	48.00 ks	17 709,12 Kč	
958314 S	Měření přímou metodou (1310, 1550 a 1625 nm) -	48.00 ks	3 663,84 Kč	
952649 S	Měření stejnosměrné během stavby- první čtyřka	7.00 ks	1 323,56 Kč	
952650 S	Měření stejnosměrné během stavby - další čtyřka	225.00 ks	9 819,00 Kč	
952644 S	Měření střídavé během stavby - další čtyřka	225.00 ks	6 545,25 Kč	
952643 S	Měření střídavé během stavby - první čtyřka	5.00 ks	509,10 Kč	
954999 S	Montáž jedné čtyřky s jednostr.číslování	628.00 ks	18 268,52 Kč	
955003 S	Montáž ochranného boxu pro spojku	2.00 ks	1 399,42 Kč	
955269 S	Montáž podzemní tratě síťové optické	31000.00 JV	31 000,00 Kč	
	projektová rezerva			
955286 S	Montáž spojky bez montáže vláken	2.00 ks	2 030,02 Kč	
955280 S	Montáž spojky smršt.dvoupl.nad 50 čtyř.	2.00 ks	5 526,84 Kč	
955282 S	Montáž spojky smrštitelné nad 50 čtyřek	4.00 ks	8 144,84 Kč	
955281 S	Montáž spojky smrštitelné do 50 čtyřek	4.00 ks	5 526,84 Kč	
955284 S	Montáž spojky, redukce mechanické rozeb	8.00 ks	387,20 Kč	
952602 S	Montáž trubky úložné	280.00 m	4 508,00 Kč	
954990 S	Montáž úložných kabelů do 15 XN	140.00 m	3 462,20 Kč	
954992 S	Montáž úložných kabelů do 300 XN	70.00 m	3 054,80 Kč	
954991 S	Montáž úložných kabelů do 50 XN	140.00 m	4 277,00 Kč	
958557 S	Realizace optické akce-ostatní činnosti	1.00 ks	16 284,23 Kč	
957753 S	Realizace tratě síťové dohodou	18600.00 JV	18 600,00 Kč	
	projektová rezerva			
958331 S	Svaření jednotlivého vlákna v transportní a metrop	72.00 ks	27 479,52 Kč	
955306 S	Úprava spojky	1.00 ks	1 561,44 Kč	
958469 S	Uvedení stavby do provozu	5262.56 JV	5 262,56 Kč	
958336 S	Zafukování/vyfukování OK do 144 vl. do HDPE trub	3240.00 m	80 287,20 Kč	
958558 S	Zkouška trhací	2.00 ks	3 053,28 Kč	
958556 S	Zpracování dok. skut. provedení nad 50 m	1.00 ks	2 694,08 Kč	
GEODETICKÉ PRÁCE REALIZACE				
955198 S	Plán geom.pro VBŘ do 200m vč.(kus=100m)	1.00 ks	2 743,97 Kč	
956284 S	Zaměření trasy pro stavbu do 100m	1.00 ks	5 554,35 Kč	
VĚCNÁ BŘEMENA PŘÍPRAVA				
955313	Uzavření sml. o SB o VBŘ	1.00 ks	2 962,32 Kč	
VĚCNÁ BŘEMENA REALIZACE				
954830	Projednání Smlouvy o zřízení věcného břemene	20000.00 JV	20 000,00 Kč	
	Náhrada za VBŘ			
	Přesná výše náhrad za zřízení služebnosti (věcného břemene) nebo způsob jejího určení, bude známa po uzavření smlouvy o smlouvě budoucí o zřízení služebnosti se všemi vlastníky dotčených nemovitostí.			
955315	Uzavření sml.na zákl.SSB a přípr.vkl.VBŘ	1.00 ks	2 245,07 Kč	
958085	Zajištění vkladu/výmazu věcného břemene do/z KN	1.00 ks	3 116,61 Kč	
	Limitka materiálu			
Číslo SAP	Stavební činnost	Název položky	Množství	Celková cena
MATERIÁL VYŘAZENÝ				
303003 S	Spojka trubky HDPE 40mm Plasson		8.00 ks	1 130,48 Kč
MATERIÁL ZHOTOVITELE - Vykazovaný				

303918 S	Deska krycí plast. 300x1000 mm	6.00 ks	219,84 Kč
303795 S	Fólie výstražná 220mm PE oranžová	82.00 m	304,22 Kč
303813 S	Fólie výstražná 330mm PE oranžová	88.00 m	374,88 Kč
303777 S	Fólie výstražná 80mm PE červenobílá	250.00 m	550,00 Kč
323551 S	Kabel optický 24vl. s CU párem Sterlite	500.00 m	10 400,00 Kč
300119 S	Kabel plastový TCEPKPFLE 15x4x0,6	70.00 m	5 486,60 Kč
300128 S	Kabel plastový TCEPKPFLE 15x4x0,8	70.00 m	8 978,20 Kč
300121 S	Kabel plastový TCEPKPFLE 50x4x0,6	70.00 m	16 266,60 Kč
300130 S	Kabel plastový TCEPKPFLE 50x4x0,8	70.00 m	28 021,00 Kč
300139 S	Kabel plastový TCEPKPFLEZE 100x4x0,4	70.00 m	23 227,40 Kč
400299 S	Kapesníček čistící S 4557 - Z201 A 267	72.00 ks	246,24 Kč
318863 S	Kazeta24 svárůCoyoteRunt modré držáky4x6	2.00 ks	1 011,10 Kč
312240 S	Konektor UY2 přímý - plněný	4.00 ks	5,56 Kč
321713 S	Kryt optické rezervy PKOR 1000x780x300	2.00 ks	15 124,62 Kč
302532 S	Mini Marker 1255 80-6102-2191-5	2.00 ks	444,86 Kč
302550 S	Mini Marker 1401 3M Ball	6.00 ks	1 177,56 Kč
312417 S	Modul konektor. 4000-25P	26.00 ks	1 208,74 Kč
312425 S	Modul konektor. 9700-10P	27.00 ks	599,94 Kč
323050 S	Ochrana svarů trubičková PSS45-1, 45mm	72.00 ks	377,28 Kč
306776 S	Průchodka spojky Coyote s 4 vst. 8-11mm	4.00 ks	2 739,72 Kč
303251 S	Průchodka těsnící D 40mm Jackmoon	4.00 ks	376,60 Kč
312845 S	Spojka kabelová XAGA 500 43/ 8- 150/FLE	4.00 ks	1 615,40 Kč
312889 S	Spojka kabelová XAGA 500 75/15- 400/FLE	4.00 ks	2 820,16 Kč
306732 S	Spojka opt.univerzální.Coyote RUNT In-Line	2.00 ks	9 932,28 Kč
322270 S	Spojka XAGA 500-75/15-400/EZE	2.00 ks	12 081,38 Kč
300027 S	Trubka HDPE 40/33 černá -2x bílé pruhy	70.00 m	1 626,10 Kč
300024 S	Trubka HDPE 40/33 černá -bílý pruh	70.00 m	1 626,10 Kč
300036 S	Trubka HDPE 40/33 oranž. -2x bílé pruhy	70.00 m	1 626,10 Kč
300032 S	Trubka HDPE 40/33 oranžová -bílý pruh	70.00 m	1 626,10 Kč
302672 S	Trubka PE 110/6,3/6000mm	14.00 ks	10 550,68 Kč
309759 S	Vodič prop. SM-clip-volný B6 10114-B6U50	20.00 ks	1 350,80 Kč
MATERIÁL ZHOTOVITELE - Nevykazovaný			
304579 S	Pásek vázací 200x4,8 mm	60.00 ks	0,00 Kč
304596 S	Pásek vázací 370x4,8 mm	60.00 ks	0,00 Kč

Přehled nákladů

	náklady celkem	z toho Příprava
VPIC Sezemice(PA)obchvat II_298		
VPIC Sezemice(PA)obchvat II_298_ ul. 36	192 634,00 Kč	37 842,00 Kč
VPIC Sezemice(PA)obchvat II_298_směr Býšť	655 783,00 Kč	99 857,00 Kč
náklady celkem	848 417,00 Kč	137 699,00 Kč

Příloha č.2

DOHODA O PŘEVODU NĚKTERÝCH PRÁV A POVINNOSTÍ ZE SPRÁVNÍHO ROZHODNUTÍ

CETIN a.s.

se sídlem: Českomoravská 2510/19, Libeň, 190 00 Praha 9
zapsaná v obchodním rejstříku vedeném u Městského soudu v Praze pod sp. zn. B 20623
IČO: 04084063
DIČ: CZ04084063
zastoupená [•], na základě pověření
(dále jen „**Nabyvatel**“)

a

[•]

se sídlem [•]
zapsaná v obchodním rejstříku vedeném u [•]
IČO: [•]
DIČ: [•]
zastoupena [•]
(dále jen „**Převodce**“)

Nabyvatel a Převodce dále společně jako „**Smluvní strany**“ a jednotlivě jako „**Smluvní strana**“,

dne, měsíce a roku níže uvedeného, dle příslušných ustanovení zákona č. 89/2012 Sb., občanský zákoník, v účinném znění (dále jen „**Občanský zákoník**“) uzavírají tuto

DOHODA O PŘEVODU NĚKTERÝCH PRÁV A POVINNOSTÍ ZE SPRÁVNÍHO ROZHODNUTÍ

(dále jen „**Dohoda**“)

1. PŘEDMĚT DOHODY

- 1.1 Převodce je na základě rozhodnutí o umístění stavby „[•]“, které bylo vydáno dne [•], [KÝM] pod čj. [•] a nabylo právní moci dne [•] (dále jen „**Rozhodnutí o umístění stavby**“) oprávněn k umístění [•] (dále jen „**Stavba**“). Rozhodnutí o umístění stavby je Přílohou č. 1 Dohody.
- 1.2 Předmětem převodu jsou některá práva a povinnosti z Rozhodnutí o umístění stavby, a to právo k umístění Stavby za podmínek v citovaném rozhodnutí stanovených, a dále s ním související práva a povinnosti, která plynou ze stanovisek dotčených orgánů státní správy, správců inženýrských sítí a účastníků řízení pro umístění Stavby, tak jak jsou stanoveny v Rozhodnutí o umístění stavby.

2. PŘEVOD PRÁV

- 2.1 Převodce uzavřením Dohody, s účinností ke dni uzavření Dohody, převádí na Nabyvatele některá práva a povinnosti z Rozhodnutí o umístění stavby, a to toliko právo k umístění Stavby za podmínek v Rozhodnutí o umístění stavby stanovených, a dále související práva a povinnosti, která plynou ze stanovisek dotčených orgánů státní správy, správců inženýrských sítí a účastníků řízení, tak jak jsou v Rozhodnutí o umístění stavby stanoveny.
- 2.2 Převodce se zavazuje postoupení písemně oznámit Správnímu orgánu nejpozději do

Příloha č.2

třiceti (30) pracovních dnů ode dne uzavření Dohody.

3. ZÁVĚREČNÁ USTANOVENÍ

- 3.1 Dohoda, a práva a povinnosti Smluvních stran z Dohody vyplývající, se řídí právními předpisy České republiky, zejména Občanským zákoníkem, a případné spory budou řešeny příslušnými soudy České republiky.
- 3.2 Žádný projev Smluvních stran učiněný při jednání o Dohodě ani projev učiněný po uzavření Dohody, jež není v Dohodě uveden, nesmí být vykládán v rozporu s výslovnými ustanoveními Dohody a nezakládá žádný závazek ani jedné ze Smluvních stran.
- 3.3 Dohoda může být měněna nebo zrušena pouze písemně; změna jinou formou je vyloučena. Pojmem „písemně“ se pro účely Dohody rozumí předání zpráv v listinné podobě anebo prostřednictvím datové schránky, přičemž doručovaný dokument musí být podepsán zaručeným elektronickým podpisem podepisující osoby dle zákona č. 297/2016 Sb., o službách vytvářejících důvěru pro elektronické transakce, ve znění pozdějších předpisů (dále jen „**Zaručený elektronický podpis**“). Za písemnou formu nebude pro tento účel považována výměna e-mailových či jiných elektronických zpráv než výše uvedených.
- 3.4 Smluvní strany si nepřejí, aby nad rámec ustanovení Dohody byla jakákoliv práva a povinnosti dovozovány z dosavadní či budoucí praxe zavedené mezi Smluvními stranami či zvyklostí zachovávaných obecně či v odvětví týkajícím se předmětu plnění Dohody, ledaže je v Dohodě výslovně sjednáno jinak. Vedle shora uvedeného si Smluvní strany potvrzují, že si nejsou vědomy žádných dosud mezi nimi zavedených obchodních zvyklostí či praxe.
- 3.5 Dohoda nabývá platnosti a účinnosti v den jejího uzavření.
- 3.6 Dohoda je vyhotovena v elektronické podobě, v jednom (1) stejnopise.
- 3.7 Smluvní strany ujednaly, že Dohodu uzavřou prostřednictvím elektronických prostředků na dálku; Dohoda je uzavřena doručením Dohody opatřené Zaručeným elektronickým podpisem oprávněných osob obou Smluvních stran druhé Smluvní straně prostřednictvím datové schránky.
- 3.8 Následující Přílohy jsou nedílnou součástí Dohody:
Příloha č. 1 – Rozhodnutí o umístění stavby

Nabyvatel:

V _____

Převodce:

V _____

CETIN a.s.
[•]

[•]

Příloha č. 3 ke smlouvě č. OR/21/74231

Povinnosti zhotovitele vyplývající z finanční spoluúčasti evropských fondů na realizaci projektu

Název projektu: II/298 Sezemice - obchvat

Registrační číslo projektu: bude doplněno

Název operačního programu: Integrovaný regionální operační program (dále jen „IROP“)

Číslo a název výzvy:

Řídící orgán: Ministerstvo pro místní rozvoj ČR

- 1) Na každé faktuře bude jednoznačně uveden název projektu a registrační číslo projektu. Faktura musí splňovat náležitosti daňového dokladu stanovené platnými právními předpisy. Faktura musí obsahovat účel fakturovaných částek podle uzavřené realizační smlouvy, vše v souladu se zadávací dokumentací nebo dle požadavků manažera projektu. Stavebník je oprávněn vrátit CETINU bez zaplacení fakturu, která nemá náležitosti uvedené v tomto ustanovení nebo vykazuje jiné vady. V závislosti na povaze vady je CETIN povinen fakturu včetně jejích příloh opravit nebo vyhotovit fakturu novou. Nová lhůta splatnosti začíná běžet ode dne prokazatelného předání opravené nebo nově vyhotovené faktury stavebníkovi.
- 2) CETIN si je vědom, že ve smyslu ustanovení § 2 písm. e) zákona č. 320/2001 Sb., o finanční kontrole ve veřejné správě a o změně některých zákonů, ve znění pozdějších předpisů, je povinen poskytnout součinnost při výkonu finanční kontroly a to v případě, že k tomu bude stavebníkem vyzván.
- 3) CETIN se ve spolupráci se stavebníkem zavazuje poskytnout kontrolním orgánům jakékoliv dokumenty vztahující se k realizaci projektu, podat informace a umožnit vstup do svého sídla a jakýchkoliv dalších prostor a na pozemky související s projektem nebo jeho realizací. CETIN se zavazuje poskytnout na výzvu kontrolního orgánu své daňové účetnictví nebo daňovou evidenci k nahlédnutí v rozsahu, který souvisí s projektem. CETIN se dále zavazuje provést v požadovaném termínu, rozsahu a kvalitě opatření vedoucí k odstranění kontrolních zjištění a informovat o nich příslušný kontrolní orgán, stavebníka a poskytovatele dotace.
- 4) Kontrolními orgány se rozumí osoby pověřené ke kontrole Evropskou komisí, Evropským účetním dvorem, Nejvyšším kontrolním úřadem, Ministerstvem financí ČR, Ministerstvem pro místní rozvoj ČR, Centrem pro regionální rozvoj ČR, popř. jiným poskytovatelem dotace či zprostředkujícím subjektem, jakož i dalšími orgány oprávněnými k výkonu kontroly (např. státní stavební dohled).
- 5) CETIN bere na vědomí, že poskytovatel dotace je oprávněn provést u projektu nezávislý vnější audit. CETIN je povinen při výkonu auditu spolupůsobit.
- 6) CETIN je povinen spolupracovat se stavebníkem při zpracování monitorovacích zpráv o realizaci projektu (průběžných nebo závěrečných), žádostí o platbu, žádostí o změnu projektu, zpráv o udržitelnosti projektu a závěrečné zprávy o udržitelnosti projektu.
- 7) CETIN je povinen uchovávat veškerou dokumentaci související s realizací projektu včetně účetních dokladů minimálně do konce roku 2028. Pokud je v českých právních

předpisech stanovena lhůta delší, použije se tato lhůta. CETIN je povinen minimálně do konce roku 2028 poskytovat požadované informace a dokumentaci související s realizací projektu zaměstnancům nebo zmocněncům pověřených orgánů (CRR, MMR ČR, MF ČR, Evropské komise, Evropského účetního dvora, Nejvyššího kontrolního úřadu, příslušného orgánu finanční správy a dalších oprávněných orgánů státní správy) a je povinen vytvořit výše uvedeným osobám podmínky k provedení kontroly vztahující se k realizaci projektu a poskytnout jim při provádění kontroly součinnost.

- 8) CETIN se zavazuje písemně poskytnout na žádost stavebníka jakékoliv doplňující informace související s realizací projektu, a to ve lhůtě stanovené stavebníkem.
- 9) CETIN je povinen dodržovat další povinnosti výslovně v této příloze neuvedené vyplývající z Obecných pravidel pro žadatele a příjemce a Specifických pravidel pro žadatele a příjemce, včetně příloh a dalších dokumentů dostupných pro předmětnou výzvu.



EVROPSKÁ UNIE
Evropský fond pro regionální rozvoj
Integrovaný regionální operační program



**MINISTERSTVO
PRO MÍSTNÍ
ROZVOJ ČR**