

Kupní smlouva

uzavřená podle ustanovení § 2079 a násl. zákona č. 89/2012 Sb., občanský zákoník,
ve znění pozdějších předpisů (dále jen „Smlouva“)

1. Smluvní strany

Kupující: **Ostravská univerzita**
sídlo: Dvořákova 7, 701 03 Ostrava
zastoupená: doc. MUDr. Rastislavem Maďarem, Ph.D., MBA, FRCPS.
děkanem Lékařské fakulty Ostravské univerzity
IČ: 61988987
DIČ: CZ61988987
bankovní spojení: ČNB Ostrava
č. účtu: 931761/0710
(dále jen „Kupující“ nebo „OU“ nebo „Zadavatel“)

Prodávající: **S & T Plus s.r.o.**
sídlo: Novodvorská 994/138, 142 00 Praha 4
zapsaná v obchodním rejstříku Městského soudu v Praze (C-62478)
zastoupená: Ing. Ludvíkem Tótem, jednatelem
IČ: 25701576
DIČ: CZ25701576
bankovní spojení: Československá obchodní banka a.s.
č. účtu: 117460713/0300
(dále jen „Prodávající“)

2. Základní ustanovení

2.1. Tato Smlouva je uzavřena na základě zadávacího řízení na veřejnou zakázku „Dodávka simulátorů pro LF OU.“ v rámci projektu Operačního programu Výzkum, vývoj a vzdělávání (dále jen „OP VVV“) s názvem Simulační centrum "Cvičná nemocnice" s reg. č. CZ.02.2.67/0.0/0.0/18_057/0013366, pro část/části 2 veřejné zakázky.

2.2. Smluvní strany prohlašují, že údaje v článku 1. této Smlouvy a taktéž oprávnění k podnikání jsou v souladu s právní skutečností v době uzavření Smlouvy. Smluvní strany se zavazují, že změny dotčených údajů oznámí bez prodlení druhé straně. Strany prohlašují, že osoby podepisující tuto Smlouvu jsou k tomuto úkonu oprávněny.

3. Předmět koupě

3.1. Předmětem této Smlouvy je dodávka výukového simulátoru pro poskytování urgentní péče Laerdal SimMan 3G pro Lékařskou fakultu Ostravské univerzity v rámci projektu Operačního programu Výzkum, vývoj a vzdělávání (dále jen „OP VVV“) s názvem Simulační centrum "Cvičná nemocnice" s reg. č. CZ.02.2.67/0.0/0.0/18_057/0013366, specifikovaných v Příloze č. 1, která je nedílnou součástí této Smlouvy (dále jen „zboží“).

3.2. Prodávající se zavazuje odevzdat Kupujícímu zboží uvedené v čl. 3.1. a umožnit Kupujícímu nabýt ke zboží vlastnické právo. Kupující se zavazuje zboží převzít a zaplatit Prodávajícímu kupní cenu.

3.3. Prodávající předá Kupujícímu veškerou dokumentaci vztahující se ke zboží, která je potřebná pro nakládání se zbožím a pro jeho provoz, nebo kterou vyžadují příslušné obecně závazné právní předpisy a české a evropské normy ČSN a EN (návod k použití/obsluze v českém, technická dokumentace,

pokyny pro údržbu, prohlášení o shodě, protokoly o verifikaci a/nebo kalibraci technických parametrů předmětu, záruční listy apod.).

- 3.4.** Jakost, provedení, vlastnosti a další specifikace zboží včetně jeho množství jsou uvedeny v Příloze č. 1 Smlouvy.
- 3.5.** Dodávkou zboží dle této Smlouvy se rozumí dodávka všech požadovaných prvků, jejich doprava na místo plnění, uvedení do provozu vč. případné kalibrace a dalšího potřebného nastavení dle pokynů výrobce, zaškolení pověřeného pracovníka, uživatelská dokumentace, návod k použití a údržbě (tištěná i elektronická podoba v českém jazyce), záruční listy, zabezpečení záručního servisu, preventivní servisní prohlídky dle doporučení výrobce, opravy poruch a závad, tzn. uvedení zařízení do stavu plné využitelnosti jejich technických parametrů.
- 3.6.** Prodávající prohlašuje, že:
- 3.6.1. je výlučným vlastníkem zboží, které Kupujícímu odevzdá,
 - 3.6.2. zboží je nové (tzn. nepoužité, ani repasované),
 - 3.6.3. zboží má vlastnosti, které si smluvní strany ujednaly a není-li takového ujednání, takové vlastnosti, které Prodávající nebo výrobce popsal nebo které Kupující očekával s ohledem na povahu zboží,
 - 3.6.4. zboží se hodí k účelu, který vyplývá zejm. z této Smlouvy,
 - 3.6.5. zboží vyhovuje požadavkům právních předpisů,
 - 3.6.6. zboží je bez jakýchkoli jiných vad, a to i právních.
- 3.7.** Prodávající je při realizaci předmětu plnění veřejné zakázky povinen dodržet platné technické normy a ekologické požadavky a veškeré použité obaly budou šetrné k životnímu prostředí.

4. Lhůta, místo a způsob plnění

- 4.1.** Prodávající je povinen odevzdat předmět koupě nejpozději do 12 týdnů ode dne nabytí účinnosti této Smlouvy.
- 4.2.** Místem odevzdání zboží je Lékařská fakulta Ostravské univerzity, Syllabova 2879/19, 703 00 Ostrava Vítkovice (dále také „místo plnění“ nebo „místo dodání“).
- 4.3.** Osobou oprávněnou za Prodávajícího je Monika Jiráčková, Tel.: +420 606 604 944, e-mail: monika.jirackova@sntplzus.cz
- 4.4.** Osobou odpovědnou za převzetí předmětu plnění je Ing. Silvie Procházková – biomedicínský technik – projekt Cvičná nemocnice, e-mail: silvie.prochazkova@osu.cz , tel. 553 464 062, mob. 603 224 537.
- 4.5.** Odevzdání zboží bude potvrzeno podpisem oprávněných osob Prodávajícího a Kupujícího na protokolu o odevzdání zboží s uvedením data odevzdání zboží.
- 4.6.** Kupující po odevzdání zboží provede kontrolu zjevných vad. Zjistí-li Kupující, že zboží má vady, oznámí to Prodávajícímu nejpozději do 5 pracovních dnů ode dne odevzdání zboží. Má se za to, že dnem následujícím po uplynutí 5 pracovních dnů ode dne odevzdání zboží, aniž by Kupující oznámil Prodávajícímu existenci vad, Kupující zboží převzal.

4.7. Kupující není povinen převzít zboží, které vykazuje vady, přestože by samy o sobě ani ve spojení s jinými nebránily řádnému užívání zboží nebo jeho užívání podstatným způsobem neomezovaly. Nepřevezme-li Kupující zboží z tohoto důvodu, hledí se na ně, jako by Prodávajícím nebylo odevzdáno a Prodávající je v prodlení oproti lhůtě dle čl. 4.1. Smlouvy se všemi důsledky, které jsou s tím spojeny.

4.8. Pokud věc vykazuje vady, popř. pokud Prodávající neodevzdal Kupujícímu některou z více kusů jedné položky zboží ve smlouvené lhůtě, přičemž mělo být na základě této Smlouvy odevzdáno více kusů jedné položky zboží, a Kupující se přesto rozhodne odevzdané zboží od Prodávajícího převzít, má se za to, že Prodávající splnil závazek odevzdat věc s vadami. Prodávající v takovém případě není v prodlení s odevzdáním věci. Při oznamování a odstraňování vad věci dle tohoto článku postupují smluvní strany přiměřeně v souladu s ustanoveními o reklamaci vad věci uvedenými v čl. 8 této Smlouvy. Takto oznámené vady se Prodávající zavazuje odstranit v souladu s uplatněným právem Kupujícího bezodkladně, nejpozději však do 10 dnů ode dne jejich oznámení Prodávajícímu.

5. Cena a platební podmínky

5.1. Celková kupní cena za předmět koupě dle čl. 3 této Smlouvy byla dohodou smluvních stran stanovena ve výši:

bez DPH	2 600 000,- Kč
DPH	546 000,- Kč
s DPH	3 146 000,- Kč

5.2. Rozpis celkové kupní ceny je součástí Přílohy č. 1 této Smlouvy.

5.3. Sjednaná kupní cena je konečná a není možné ji překročit. Prodávající prohlašuje, že kupní cena obsahuje jeho veškeré nutné náklady spojené s řádným a včasným splněním závazků dle této Smlouvy, zejm. s řádným odevzdáním zboží Kupujícímu a souvisejícím plněním dle čl. 3.5. této Smlouvy.

5.4. Platba bude uskutečněna na základě daňového dokladu vystaveného Prodávajícím po převzetí zboží Kupujícím se splatností do 30 dnů ode dne doručení daňového dokladu Kupujícímu. Každý daňový doklad (faktura) bude obsahovat náležitosti daňového a účetního dokladu podle zákona č. 563/1991 Sb., o účetnictví, ve znění pozdějších předpisů a zákona č. 235/2004 Sb., o dani z přidané hodnoty, ve znění pozdějších předpisů, a dále **údaj, že zboží bude hrazeno z projektu OP VVV Simulační centrum "Cvičná nemocnice" s reg. č. CZ.02.2.67/0.0/0.0/18_057/0013366**. Daňový doklad nesplňující předepsané náležitosti bude Kupujícím vrácen do dne splatnosti daňového dokladu k opravě, lhůta splatnosti počíná běžet znovu ode dne doručení opraveného či nově vystaveného daňového dokladu. K faktuře bude přiložen dodací list s uvedením názvu a ceny zboží.

5.5. Prodávající je povinen zasílat faktury elektronickými prostředky na adresu financni.uctarna@osu.cz.

5.6. Povinnost Kupujícího uhradit fakturu je splněna dnem odepsání příslušné částky z účtu Kupujícího.

5.7. Prodávající přebírá nebezpečí změny okolností ve smyslu § 1765 odst. 2 zákona č. 89/2012 Sb., občanský zákoník, ve znění pozdějších předpisů (dále jen „občanský zákoník“).

5.8. Kupující neposkytne Prodávajícímu žádnou zálohu.

5.9. V případě využití poddodavatelů zajistí Prodávající řádné a včasné plnění finančních závazků svým poddodavatelům, kdy za řádné a včasné plnění se považuje plné uhrazení poddodavatelem vystavených faktur za plnění poskytnutá prodávajícím k provedení závazků vyplývajících ze smlouvy, a to vždy nejpozději do 15 dnů od obdržení platby ze strany objednatele za konkrétní plnění (pokud již splatnost poddodavatelem vystavené faktury nastala dříve).

Prodávající se zavazuje přenést totožnou povinnost do dalších úrovní dodavatelského řetězce a zavázat své poddodavatele k plnění a šíření této povinnosti též do nižších úrovní dodavatelského řetězce.

Objednatel je oprávněn požadovat předložení dokladů o provedených platbách poddodavatelům a smlouvy uzavřené mezi prodávajícím a poddodavatelem. Nesplnění povinností prodávajícího dle tohoto ujednání smlouvy se považuje za podstatné porušení smlouvy s možností odstoupení objednatele od této smlouvy. Odstoupení od této smlouvy je v takovém případě účinné doručením písemného oznámení o odstoupení od smlouvy druhé smluvní straně.

6. Smluvní pokuty

6.1. V případě prodlení Prodávajícího s odevzdáním zboží Kupujícímu oproti lhůtě stanovené v čl. 4.1. je Kupující oprávněn požadovat na Prodávajícího smluvní pokutu ve výši 0,1 % z kupní ceny nedodaného zboží (včetně DPH) za každý i započatý den prodlení

6.2. V případě prodlení Prodávajícího s plněním povinností stanovených v čl. 8.12. této Smlouvy je Kupující oprávněn požadovat na Prodávajícího smluvní pokutu ve výši 300 Kč za každý i započatý den prodlení.

6.3. V případě prodlení Kupujícího s úhradou faktury proti sjednanému termínu je Prodávající oprávněn požadovat na Kupujícího smluvní pokutu ve výši 0,1 % z dlužné částky za každý i započatý den prodlení.

6.4. Uplatněním nároku na smluvní pokutu není dotčeno oprávnění Kupujícího požadovat náhradu škody způsobenou porušením povinností ze strany Prodávajícího, které je zajištěno smluvní pokutou. To platí i tehdy, bude-li smluvní pokuta snížena rozhodnutím soudu.

7. Nebezpečí škody na zboží a přechod vlastnictví

7.1. Nebezpečí škody na zboží a vlastnické právo ke zboží přechází na Kupujícího v okamžiku jeho převzetí Kupujícího.

8. Záruka za jakost, Práva z vadného plnění

8.1. Zboží je vadné, neodpovídá-li této Smlouvě.

- 8.2.** Práva Kupujícího z vadného plnění zakládá vada, kterou má zboží v době jeho odevzdání, v době mezi odevzdáním zboží a počátkem běhu záruční doby nebo v záruční době.
- 8.3.** Smluvní strany sjednávají, že zboží bude odpovídat této Smlouvě i po smlouvenou záruční dobu.
- 8.4.** Prodávající se zavazuje poskytnout na zboží záruku za jakost, přičemž záruční doba činí minimálně 24 kalendářních měsíců ode dne převzetí zboží, není-li v záručním listu nebo v jiném prohlášení o záruce stanovena záruční doba delší. Prodávající má povinnosti z vadného plnění nejméně v takovém rozsahu, v jakém trvají povinnosti z vadného plnění výrobce zboží.
- 8.5.** Záruční doba začíná běžet ode dne převzetí zboží Kupujícím. Je-li zboží Kupujícím převzato s alespoň jednou vadou, počíná záruční doba běžet až dnem odstranění poslední vady. Podobně bylo-li zboží Kupujícím převzato i přesto, že Prodávající neodevzdal některou z položek zboží ve smlouvené lhůtě, počíná záruční doba běžet až dnem odevzdání chybějící položky zboží.
- 8.6.** Záruční doba dle předchozího odstavce neběží po dobu, po kterou Kupující nemůže zboží užívat pro vady, za které odpovídá Prodávající, tedy i z důvodu jejich řešení.
- 8.7.** Má-li zboží vadu (vady) má Kupující právo:
- 8.7.1. na odstranění vady dodáním nového zboží bez vady
 - 8.7.2. na odstranění vady dodáním chybějícího zboží,
 - 8.7.3. na odstranění vady opravou zboží (je-li vada opravou odstranitelná),
 - 8.7.4. na přiměřenou slevu z kupní ceny, nebo
 - 8.7.5. odstoupit od Smlouvy.
- Kupující je oprávněn si zvolit a uplatnit kterékoli z výše uvedených práv dle svého uvážení a s přihlédnutím k charakteru vady, příp. zvolit a uplatnit kombinaci těchto práv. Kupující sdělí Prodávajícímu, jaké právo si zvolil zároveň s oznámením vady nebo bez zbytečného odkladu po oznámení vady.
- 8.8.** Požadavek na odstranění vad Kupující uplatní u Prodávajícího nejpozději poslední den záruční doby, a to oznámením kontaktní osobě Prodávajícího v písemné podobě nebo elektronicky na e-mail kontaktní osoby (dále také jen „reklamace“). I reklamace odeslaná Kupujícím poslední den záruční doby se považuje za včas uplatněnou. V reklamaci Kupující uvede alespoň popis vady a/nebo informaci o tom, jak se vada projevuje, a způsob, jakým požaduje vadu odstranit.
- 8.9.** Prodávající se zavazuje prověřit reklamaci a do 3 pracovních dnů ode dne jejího doručení oznámit Kupujícímu, zda reklamaci uznává. Pokud tak Prodávající v uvedené lhůtě neučiní, má se za to, že reklamaci uznává a že vadu odstraní v souladu s touto Smlouvou.
- 8.10.** I v případech, kdy Prodávající reklamaci neuzná, je povinen vadu odstranit. V takovém případě Prodávající Kupujícího písemně upozorní, že se vzhledem k neuznání reklamace bude domáhat úhrady nákladů na odstranění vady od Kupujícího.

8.11. Pokud Prodávající reklamaci neuzná, může být její oprávněnost ověřena znaleckým posudkem, který obstará Kupující. V případě, že reklamáce bude tímto znaleckým posudkem označena jako oprávněná, ponese Prodávající i náklady na vyhotovení znaleckého posudku. Právo Kupujícího na bezplatné odstranění vady i v tomto případě vzniká dnem doručení reklamáce Prodávajícímu. Prokáže-li se, že Kupující reklamoval neoprávněně, je povinen uhradit Prodávajícímu prokazatelně a účelně vynaložené náklady na odstranění vady.

8.12. Reklamované vady se Prodávající zavazuje odstranit v souladu s uplatněným právem Kupujícího bezodkladně, nejpozději však do 30 dnů ode dne doručení reklamáce, a to i v případě, že odstraňování vady provede Prodávající třetí osobou, pokud nebude smluvními stranami písemně dohodnuto jinak. V případě opravy proběhne její zahájení nejpozději do 5 pracovních dní od nahlášení závady.

8.13. Smluvní strany se zavazují poskytovat si navzájem při odstraňování vad zboží veškerou potřebnou součinnost tak, aby byly vady řádně a včas odstraněny. Prodávající je povinen zejm.:

8.13.1. v případě odstranění vady dodáním nového zboží dodat nové zboží na tutéž adresu, kde bylo Kupujícímu odevzdáno nahrazované zboží, a

8.13.2. převzít zboží, jehož vada má být odstraněna opravou, k opravě v místě, kde bylo Kupujícímu odevzdáno, a po provedení opravy opravené zboží opět v tomto místě předat Kupujícímu.

Převzetí zboží k odstranění vad a následné předání zboží po odstranění vad proběhne vždy v pracovní dny v době od 9:00 do 16:00 hod., nebude-li mezi Prodávajícím a Kupujícím dohodnuto jinak.

8.14. V případě, že Prodávající neodstraní vadu ve lhůtě dle čl. 8.12. Smlouvy, nebo pokud Prodávající odmítne vadu odstranit, je Kupující oprávněn vadu odstranit na své náklady a Prodávající je povinen Kupujícímu uhradit náklady vynaložené na odstranění vady, a to do 10 dnů ode dne jejich písemného uplatnění u Prodávajícího. V případech, kdy ze záručních podmínek vyplývá, že záruční opravy může provádět pouze autorizovaná osoba nebo kdy neautorizovaný zásah je spojen se ztrátou práv ze záruky, smí Kupující vadu odstranit pouze využitím služeb autorizované osoby.

8.15. Prodávající je povinen v průběhu záruční doby provádět bezplatně veškeré servisní úkony, jejichž provedením podmiňuje platnost záruky. Termíny servisních úkonů budou stanoveny dle provozních možností kupujícího.

8.16. Uplatnění práv z vadného plnění Kupujícím, jakož i plnění jim odpovídajících povinností Prodávajícího není podmíněno ani jinak spojeno s poskytnutím jakékoli další úplaty Kupujícího Prodávajícímu, příp. jiné osobě.

9. Ostatní ujednání

9.1. Kupující je povinným subjektem dle zákona č. 340/2015 Sb., o registru smluv (dále jen "zákon o registru smluv"). Prodávající bere na vědomí a výslovně souhlasí s tím, že tato Smlouva včetně všech jejích změn a dodatků podléhá uveřejnění v Registru smluv (informační systém veřejné správy, jehož

správcem je Ministerstvo vnitra). Kupující se zavazuje, že provede uveřejnění této Smlouvy dle příslušného zákona o registru smluv.

- 9.2.** V souladu s ustanovením § 219 zákona č. 134/2016 Sb., o zadávání veřejných zakázek, Kupující uveřejní na svém profilu zadavatele v případě, že celková kupní cena je vyšší než 500 000 Kč, Smlouvu včetně všech jejích změn a dodatků a výši skutečně uhrazené ceny za plnění této Smlouvy.
- 9.3.** Kupující zveřejní Smlouvu včetně všech jejích změn a dodatků dle odstavce 9.1. a 9.2. tohoto článku v plném znění. V případě, že Smlouva nebo dodatek obsahuje utajované informace, obchodní tajemství dle § 504 obč. zákoníku, osobní/citlivé údaje, práva duševního vlastnictví či jiné informace, které nelze poskytnout při postupu podle předpisů upravujících svobodný přístup k informacím (dále jen „chráněné informace“), je Prodávající povinen nejpozději v den uzavření Smlouvy tuto skutečnost sdělit Kupujícímu, tyto informace přesně identifikovat a kvalifikovat právní důvod jejich ochrany. Tyto části Smlouvy (chráněné informace) pak Kupujícím nebudou uveřejněny. V opačném případě je Prodávající seznámen se skutečností, že zveřejnění Smlouvy v plném znění dle citovaných zákonů se nepovažuje za porušení obchodního tajemství a že Smlouva neobsahuje ani jiné chráněné informace a Prodávající s jejím zveřejněním výslovně souhlasí.
- 9.4.** Tato smlouva v případě, že celková kupní cena je vyšší než 50 000 Kč, nabývá platnosti dnem jejího uzavření a účinnosti dnem uveřejnění smlouvy v Registru smluv. V případě, že celková kupní cena je nižší než 50 000 Kč, smlouva nabývá platnosti a účinnosti dnem jejího uzavření. O této skutečnosti kupující prodávajícího uvědomí.
- 9.5.** Prodávající je dle ustanovení § 2 písm. e) zákona č. 320/2001 Sb., o finanční kontrole ve veřejné správě, v platném znění, osobou povinnou spolupůsobit při výkonu finanční kontroly.
- 9.6.** Prodávající se zavazuje zajistit v rámci plnění této smlouvy legální zaměstnávání osob a zajistí pracovníkům podílejícím se na plnění smlouvy férové a důstojné pracovní podmínky. Férovými a důstojnými pracovními podmínkami se rozumí takové pracovní podmínky, které splňují alespoň minimální standardy stanovené pracovní právními a mzdovými předpisy. Prodávající je povinen zajistit splnění požadavků tohoto ustanovení smlouvy i u svých poddodavatelů. Nesplnění povinností prodávajícího dle tohoto ujednání smlouvy se považuje za podstatné porušení smlouvy s možností odstoupení objednatele od této smlouvy. Odstoupení od této smlouvy je v takovém případě účinné doručením písemného oznámení o odstoupení od smlouvy druhé smluvní straně.
- 9.7.** Prodávající je povinen umožnit všem subjektům oprávněným k výkonu kontroly projektu, z jehož prostředků je dodávka hrazena, provést kontrolu dokladů souvisejících s plněním zakázky, a to po dobu danou právními předpisy ČR k jejich archivaci (zákon č. 563/1991 Sb., o účetnictví, a zákon č. 235/2004 Sb., o dani z přidané hodnoty). Tyto doklady budou uchovávány způsobem stanoveným platnými právními předpisy. Subjekty oprávněné k výkonu kontroly mají právo přístupu i k těm částem nabídek, smluv a souvisejících dokumentů, které podléhají ochraně podle zvláštních právních předpisů (např. jako obchodní tajemství, utajované skutečnosti) za předpokladu, že budou splněny požadavky kladené právními předpisy (např.

zákonem č. 255/2012 Sb., o kontrole (kontrolní řád), v platném znění). Oprávnění kontroly dle předchozí věty se vztahuje i na případné subdodavatele Prodávajícího.

- 9.8.** Ve věcech touto Smlouvou výslovně neupravených se bude tento smluvní vztah řídit ustanoveními obecně závazných právních předpisů, zejména občanským zákoníkem a předpisy souvisejícími.
- 9.9.** Smlouva je vyhotovena ve dvou stejnopisech s platností originálu a každá ze smluvních stran obdrží po jejich podpisu jedno vyhotovení, pokud je Smlouva uzavřena v listinné podobě.
- 9.10.** Tato Smlouva může být měněna nebo doplňována pouze písemnými číslovanými dodatky podepsanými oprávněnými zástupci obou smluvních stran.
- 9.11.** Kupující je oprávněn odstoupit od Smlouvy anebo jen částečně odstoupit od Smlouvy především v případě, že nebude uvolněna platba poskytovatele finančních prostředků (např. MŠMT) Kupujícímu, nebo Kupující nebude disponovat dostatečnými finančními prostředky, nebo že výdaje, které by Kupujícímu na základě Smlouvy měly vzniknout, budou kontrolním subjektem, označeny za nezpůsobilé. V takovém případě Prodávající nebude uplatňovat nárok na náhradu škody a případné prodlení s placením daňových dokladů z tohoto důvodu.
- 9.12.** Prodávající se zavazuje, že na fakturu uvede vždy takové bankovní spojení, které bude do tuzemské banky, a které bude mít v době vystavení a splatnosti faktury zveřejněno finančním úřadem na internetu, tak, jak to vyžaduje zákon č. 235/2004 Sb., o dani z přidané hodnoty, ve znění pozdějších předpisů (dále jen „zákon o DPH“), aby se Kupující nedostal do pozice ručitele za odvod DPH za Prodávajícího z důvodu platby na nezveřejněný či na zahraniční bankovní účet.
- 9.13.** Pokud se Prodávající do data splatnosti faktury stane tzv. nespolehlivým plátcem DPH ve smyslu ustanoven § 106a zákona o DPH a Kupující se tak dostane do pozice, kdy dle zákona o DPH ručí za odvod DPH ze strany Prodávajícího, je Prodávající povinen o této skutečnosti Kupujícího bezodkladně informovat.
- 9.14.** Pokud se Kupující dostane do pozice, kdy ze zákona ručí za odvod DPH za Prodávajícího (např. z důvodů popsaných v bodě 9.12. nebo 9.13. tohoto článku), je Kupující oprávněn uhradit Prodávajícímu hodnotu faktury pouze ve výši bez DPH a DPH odvést na účet místně příslušného finančního úřadu Prodávajícího a Prodávající s tímto postupem souhlasí. Dále v případě, že nastanou skutečnosti uvedené v bodě 9.13. tohoto článku, má Kupující také právo pozastavit platbu celé částky závazku, a to do doby, než mu Prodávající sdělí číslo takového bankovního účtu, který je veden v české bance a je zveřejněn finančním úřadem. Závazek se tím v obou případech považuje za splněný řádně a včas a Kupující se nedostává do prodlení s úhradou. Prodávající pro tento případ prohlašuje, že jeho místně příslušným finančním úřadem pro DPH je Finanční úřad pro Prahu 4, a že v případě změny místně příslušného finančního úřadu bude Kupujícího o této skutečnosti neprodleně informovat, jinak Prodávající ponese případné náklady

plynoucí ze skutečnosti, že částka DPH nebyla včas poukázána správnému finančnímu úřadu.

9.15. Ustanovení 9.12. až 9.14. se týkají Prodávajícího, kterému je přiděleno české DIČ.

9.16. Prodávající je povinen Kupujícímu uhradit veškerou škodu, která mu vznikne nedodržením povinností uvedených výše v tomto článku, a navíc je Kupující oprávněn odstoupit od této Smlouvy. Odstoupení se stává účinným dnem jeho doručení Prodávajícímu.

9.17. Smluvní strany po přečtení Smlouvy potvrzují, že obsahu Smlouvy porozuměly, že Smlouva vyjadřuje jejich pravou, svobodnou a vážnou vůli, nebyla uzavřena v tísní či za nápadně nevýhodných podmínek a na důkaz této skutečnosti ji podepisují.

Přílohy:

Příloha č. 1 – Technická specifikace předmětu plnění

Příloha č. 2 – Podrobná technická specifikace předmětu plnění

Za Kupujícího dne

Za Prodávajícího dne /viz elektronický
podpis/

doc. MUDr. Rastislav Maňar, Ph.D.,
MBA, FRCPS
děkan Lékařské fakulty Ostravské univerzity

Ing. Ludvík Tót
jednatel S & T Plus s.r.o.

Příloha č. 1 - Technická specifikace nabízeného plnění

Dodávka simulátorů pro LF OU		
Popis parametru (Nabídka účastníka musí splňovat všechny níže uvedené požadavky a parametry specifikace. U parametrů vymezených minimální nebo maximálně úrovní nebo rozmezím hodnot, musí nabídka účastníka vyhovět alespoň stanovené požadované úrovni.)	Účastníkem nabízená hodnota (Účastník uvede ANO. Hodnotou "ANO" se rozumí splnění uvedeného parametru. V případě, že je v technické specifikaci uvedeno rozmezí rozměru/výkonu apod., je nutno uvést konkrétní hodnotu, které jím nabízené věci dosahují. Má se za to, že pokud účastník neuvede některou požadovanou hodnotu, jím nabízené věci dosahují minimální hodnoty uvedené zadavatelem ve sloupci "popis parametru". V případě položky Model - typové/výrobní označení a Výrobce je účastník povinen uvést konkrétní označení/název. Účastník uvedených hodnoty garantuje.) Z údajů uvedených účastníkem musí být zřejmé, že účastníkem nabízené zboží splňuje popis parametru/minimální technické požadavky stanovené zadavatelem - účastník uvede splnění požadovaného parametru ověřitelným způsobem, např. konkrétním odkazem na katalogové, technické listy, výkresy, webové stránky produktu, apod.)	
Položka č. 2 Výukový simulátor pro poskytování urgentní péče	Model - typové/výrobní označení	Výrobce
	SimMan 3G	Laerdal Medical SA
Počet kusů: 1 ks	Účastníkem nabízená hodnota	
Simulátor pro pokročilou výuku a výcvik urgentní péče.	ANO	
Požadované vlastnosti:		
- bezdrátový pacientský simulátor o velikosti dospělého pacienta	ANO	
- realistické morfologické a anatomické vlastnosti lidského těla dospělého člověka	ANO	
- vysoce konfigurovatelné dýchací cesty obsahující nastavitelnou plicní poddajnost	ANO	
- možnost simulace komplikovaných případů zajištění dýchacích cest	ANO	
- oči reagující na osvit a klinický stav	ANO	
- technologie umožňující automatické rozpoznávání léků a pomůcek pro zajištění dýchacích cest	ANO	
- automatické měření objemu a koncentrace léků a intravenózních tekutin	ANO	
- možnost simulace krvácení	ANO	
- simulace sekretů: pocení, slzení, pění u úst, moč a sekrece z uší se přivádí z vnitřního zásobníku tekutin	ANO	
- možnost simulace křeče, epileptického záchvatu	ANO	
- možnost zpětné vazby kvality kardiopulmonální resuscitace	ANO	
- možnost simulace vaskulárního a intraosálního přístupu	ANO	
- ovládání simulací na základě předprogramovaných a validovaných pacientských případů	ANO	
- bezdrátové spojení simulátoru s ovládacím panelem	ANO	
- pohyblivé části - ramena, krk, kyčle, koleno, kotník	ANO	
- vyměnitelné zevní genitálie (mužské, ženské, neutrální)	ANO	
Požadovaná technická specifikace:		
- provoz z elektrické sítě a z dobíjecích akumulátorů	ANO	
- možnost dobíjení akumulátorů uvnitř simulátoru i po vyjmutí	ANO	
- možnost výměny akumulátorů za provozu simulátoru bez nutnosti vypnutí simulátoru	ANO	
- plně bezdrátové propojení s ovládacím počítačem a simulovaným pacientským monitorem prostřednictvím spolehlivé bezdrátové technologie	ANO	
- při bezdrátovém spojení figuríny s ovládacími prvky a pro vizuální figuríny není nutné internetové připojení	ANO	
- nádrže na provozní tekutiny, tlakové nádoby, kompresor, akumulátory a ostatní příslušenství pro chod simulátoru jsou umístěny uvnitř simulátoru a nenarušují vizuální dojem reálného modelu	ANO	
- simulátor umožňuje hlasovou komunikaci mezi instruktorem a trénujícím, kdy instruktorův hlas je přenášen do simulátoru a zpětně instruktor slyší veškeré dění v okolí simulátoru	ANO	
- možnost ovládání simulátoru instruktorem on-line, kdy instruktor ovládá simulátor dle potřeb simulace a má možnost ihned reagovat na konkrétní situaci	ANO	
- možnost automatického režimu simulátoru - simulátor je ovládán scénářem a funguje automaticky, včetně všech reakcí na léčebné postupy prováděné studentem	ANO	
- možnost využití před programovaných scénářů	ANO	
- simulátor automaticky zaznamenává bez zásahu instruktora prováděné úkony jako je hmatání pulzu, měření krevního tlaku, záklon hlavy, punkce hrudníku, zavedení močové cévky, vyšetření zorniček osvitem, kardiopulmonální resuscitace (KPR), defibrilace, zahájení či ukončení monitorování vitálních funkcí, které jsou fyzicky prováděné na simulovaném pacientském monitoru	ANO	
- simulátor automaticky zaznamenává bez zásahu instruktora všechny použité pomůcky a přístroje, např. použití ventilační masky, pomůcky na zajištění dýchacích cest, použití kyslíkové masky, napojení ventilátoru, odsání sekretu z dýchacích cest atd.	ANO	
- simulátor je vybaven předpřipraveným i.v. vstupem (kanylou) na paži s automatickým rozpoznáváním podávaných léků (generický název, množství, koncentrace, dávka)	ANO	
- adekvátní odezvu na léky je možné naprogramovat dle potřeb uživatele	ANO	
- úkony jsou zaznamenávány v časové posloupnosti s přesným časem od začátku simulace	ANO	
- záznam aktuálního klinického stavu pacienta	ANO	
- instruktor může během simulace vkládat komentáře do záznamu o simulaci	ANO	
- možnost záznamu simulace na video i audio záznam	ANO	
Požadované klinické vlastnosti - dýchací systém:		
- zajištění dýchacích cest a komplikací při zajišťování průchodnosti dýchacích cest	ANO	
- možnost manipulace s čelistí, předsumti čelisti	ANO	
- možnost nácviku odsávání (orální a nazofaryngeální) - s automatickou detekcí provedení úkonu (systém automaticky zaznamenává použití odsávacího katetru v dutině ústní či nosní)	ANO	
- možnost umělé plicní ventilace	ANO	
- možnost intubace a zajištění dýchacích cest běžně používanými pomůckami	ANO	
- regulovatelnost rezistence plic (každá plic samostatně), nastavitelná compliance	ANO	
- nastavitelnost distenze žaludku	ANO	
- detekce správné polohy hlavy	ANO	
Požadované klinické vlastnosti - simulace komplikací dýchacích cest:		
- edém jazyka	ANO	
- hltanový edém	ANO	
- laryngospasmus	ANO	
- trizmus	ANO	

- strnutí šije	ANO
- zapadnutí jazyka	ANO
- obstrukce dýchacích cest	ANO
- spontánní dýchání	ANO
- zvedání a klesání hrudníku (oboustranné a jednostranné)	ANO
- možnost poslechu dechových ozvě včetně patologie	ANO
Požadované klinické vlastnosti - cirkulační systém:	
- hmatatelný pulz na:	
- arteria karotis (krční tepny)	ANO
- arteria brachialis (pažní tepny)	ANO
- arteria radialis (vřetení tepny)	ANO
- arteria femoralis (stehenní tepny)	ANO
- arteria poplitea (podkolenní tepny)	ANO
- arteria dorsalis pedis (hřbetní tepny nohy)	ANO
- arteria tibialis posterior (zadní holenní tepny)	ANO
- pulz je synchronizovaný s EKG a kvalita odpovídá nastavenému krevnímu tlaku (fyzilogická odezva)	ANO
Požadované klinické vlastnosti - krevní tlak:	
- součástí simulátoru je tonometr na měření krevního tlaku	ANO
- při měření lze slyšet ve fonendoskopu reálné Korotkovy fenomény	ANO
Požadované klinické vlastnosti - kardiologické funkce:	
- extenzivní knihovna EKG rytím	ANO
- možnost manuálního vkládání extrasystol do EKG	ANO
- možnost úpravy EKG křivky "on-line" instruktorem (možnost změny jednotlivých ST úseků)	ANO
- možnost poslechu srdečních ozvě - čtyři přední místa na hrudníku	ANO
- monitorování rytmu běžným EKG - 4 sv. kabel	ANO
- zobrazení 12ti svodového EKG na simulovaném monitoru (simulované)	ANO
- možnost defibrilace a kardioverze standardními energiemi	ANO
Požadované klinické vlastnosti - sekrece:	
- slzení	ANO
- simulace pocení (na čele)	ANO
- sekrece z dutiny nosní	ANO
- sekrece z uší	ANO
- sliny a pěna od úst	ANO
Požadované klinické vlastnosti - cyanóza:	
- naznačená v oblasti rtů	ANO
- spuštění automaticky na základě hodnoty SpO2	ANO
Požadované klinické vlastnosti - oči:	
- pohyb očních víček, mrkání, otvírání a zavírání očí	ANO
- adekvátní reakce zorniček na osvit	ANO
- možnost nastavení velikosti zorniček - mydriáza, myóza	ANO
- každé oko lze ovládat samostatně	ANO
Požadované klinické vlastnosti - simulace křečí:	
- tonické	ANO
- tonické klonické	ANO
Požadované klinické vlastnosti - močení:	
- diuréza - možnost simulace močení (reálný odtok moči) dle scénáře	ANO
- možnost cévkování - obě pohlaví	ANO
Požadované klinické vlastnosti - krvácení:	
- simulace krvácení rány s reálnou hemodynamickou odezvou, tj. odezva v krevním tlaku, tepové frekvenci včetně vlivu zástavy krvácení a dohrzení krevního oběhu	ANO
Požadované klinické vlastnosti - možnosti nácviku jednotlivých výkonů a vyšetření:	
- zajištění dýchacích cest a ventilace pomocí běžně používaných pomůcek (ETT rourka, kombitubus, LMA, iGel)	ANO
- chirurgické zajištění DC (koniopunkce, koniotomie)	ANO
- punkce hrudníku, hrudní drenáž	ANO
Požadované klinické vlastnosti - IO přístup:	
- s možností použití vrtáčky	ANO
- sternum, holec	ANO
- možnost aspirace simulované krve	ANO
Požadované klinické vlastnosti - poslech:	
- jednostranné i oboustranné dechové ozvy	ANO
- normální a abnormální dechové ozvy	ANO
- min. 5 poslechových míst v přední části hrudníku	ANO
- min. 6 poslechových míst v zadové části	ANO
- poslechové vyšetření srdce na čtyřech předních místech hrudníku	ANO
- poslechové vyšetření břicha	ANO
Požadované klinické vlastnosti - simulovaný patientský monitor:	
- bezdrátový přenos dat ze simulátoru	ANO
- dotykový	ANO
- možnost připojení myši	ANO
- vysoce konfigurovatelný (možnost nastavení rozložení a barvy klívek)	ANO
Požadované klinické vlastnosti - zobrazované simulované parametry:	
- EKG	ANO
- SpO2	ANO
- CO2	ANO
- ABP (arteriální krevní tlak)	ANO
- CVP (centrální venózní tlak)	ANO
- PAP (pulmonální arteriální tlak)	ANO
- PCWP (pulmonální kapilární tlak v zaklínění)	ANO
- NIBP (neinvazivní krevní tlak)	ANO
- TOF (Fallotova tetralogie)	ANO
- srdeční výdej (Cardiac Output)	ANO
- teplota (vnitřní a periferní)	ANO
- přídatné a programovatelné parametry, např. ICP (nitrolební tlak)	ANO
- zobrazení rentgenového snímku	ANO
- možnosti nahrání vlastních RTG snímků ze systému PACS	ANO
- zobrazení 12ti svodového EKG	ANO
- zobrazení vlastních snímků/obrazů	ANO
- zobrazení vlastních videosekvencí	ANO
- zobrazení laboratorních výsledků (možnost importu z .txt a .pdf)	ANO
- možnost zapínání a vypínání zobrazovaných hodnot z instruktorského počítače	ANO
Požadované softwarové vybavení:	
- software na ovládání simulátoru	ANO
- software simulující patientský monitor s vitálními funkcemi simulátoru	ANO
- software na vytváření kompletních scénářů a klinických odezví na léky a úkony	ANO
- program pro prezentaci záznamu průběhu výuky - "debriefing", pomocí něho lze promítat nácvik v časovém sledu včetně zobrazení náhledu patientského simulátoru, obrazového záznamu a zvukového záznamu	ANO
Požadované příslušenství:	

- transportní obal	ANO
- napájecí adaptér	ANO
- baterie	ANO
- software	ANO

Celková nabídková cena veřejné zakázky:		
Položka	Počet kusů	Celková nabídková cena bez DPH
2. Vyukový simulátor pro poskytování urgentní péče	1	2 600 000,00 Kč
Nabídková cena VZ CELKEM		2 600 000,00 Kč



Podrobná technická specifikace

Část 2 Výukový simulátor pro poskytování urgentní péče

Položka č. 2 Výukový simulátor pro poskytování urgentní péče

Simulátor SimMan 3G

Simulátor pro pokročilou výuku a výcvik urgentní péče.

Požadované vlastnosti:

- bezdrátový patientský simulátor o velikosti dospělého pacienta
- realistické morfologické a anatomické vlastnosti lidského těla dospělého člověka
- vysoce konfigurovatelné dýchací cesty obsahující nastavitelnou plicní poddajnost
- možnost simulace komplikovaných případů zajištění dýchacích cest
- oči reagující na osvit a klinický stav
- technologie umožňující automatické rozpoznávání léků a pomůcek pro zajištění dýchacích cest
- automatické měření objemu a koncentrace léků a intravenózních tekutin
- možnost simulace krvácení
- simulace sekretů: pocení, slzení, pěna u úst, moč a sekrece z uší se přivádí z vnitřního zásobníku tekutiny
- možnost simulace křeče, epileptického záchvatu
- možnost zpětné vazby kvality kardiopulmonální resuscitace
- možnost simulace vaskulárního a intraoseálního přístupu
- ovládání simulací na základě předprogramovaných a validovaných patientských případů
- bezdrátové spojení simulátoru s ovládacím panelem
- pohyblivé části - ramena, krk, kyčle, koleno, kotník
- vyměnitelné zevní genitálie (mužské, ženské, neutrální)

Technická specifikace:

- provoz z elektrické sítě a z dobíjitelných akumulátorů
- možnost dobíjení akumulátorů uvnitř simulátoru i po vyjmutí
- možnost výměny akumulátorů za provozu simulátoru bez nutnosti vypnutí simulátoru
- plně bezdrátové propojení s ovládacím počítačem a simulovaným patientským monitorem prostřednictvím spolehlivé bezdrátové technologie
- při bezdrátovém spojení figuríny s ovládacími prvky a pro provoz figuríny není nutné internetové připojení
- nádrže na provozní tekutiny, tlakové nádoby, kompresor, akumulátory a ostatní příslušenství pro chod simulátoru jsou umístěny uvnitř simulátoru a nenarušují vizuální dojem reálného modelu

- simulátor umožňuje hlasovou komunikaci mezi instruktorem a trénujícím, kdy instruktorův hlas je přenášen do simulátoru a zpětně instruktor slyší veškeré dění v okolí simulátoru
- možnost ovládní simulátoru instruktorem on-line, kdy instruktor ovládá simulátor dle potřeb simulace a má možnost ihned reagovat na konkrétní situaci
- možnost automatického režimu simulátoru - simulátor je ovládán scénářem a funguje automaticky, včetně všech reakcí na léčebné postupy prováděné studentem
- možnost využití před programovaných scénářů
- simulátor automaticky zaznamenává bez zásahu instruktora prováděné úkony jako je hmatání pulzu, měření krevního tlaku, záklon hlavy, punkci hrudníku, zavedení močové cévky, vyšetření zorniček osvitem, kardiopulmonální resuscitace (KPR), defibrilace, zahájení či ukončení monitorování vitálních funkcí, které jsou fyzicky prováděné na simulovaném patientském monitoru
- simulátor automaticky zaznamenává bez zásahu instruktora všechny použité pomůcky a přístroje, např. použití ventilační masky, pomůcky na zajištění dýchacích cest, použití kyslíkové masky, napojení ventilátoru, odsání sekretu z dýchacích cest atd.
- simulátor je vybaven předpřipraveným i.v. vstupem (kanylou) na paži s automatickým rozpoznáváním podávaných léků (generický název, množství, koncentrace, dávka)
- adekvátní odezvu na léky je možné naprogramovat dle potřeb uživatele
- úkony jsou zaznamenávány v časové posloupnosti s přesným časem od začátku simulace
- záznam aktuálního klinického stavu pacienta
- instruktor může během simulace vkládat komentáře do záznamu o simulaci
- možnost záznamu simulace na video i audio záznam

Klinické vlastnosti - dýchací systém:

- zajištění dýchacích cest a komplikací při zajišťování průchodnosti dýchacích cest
- možnost manipulace s čelistí, předsunutí čelisti
- možnost nácviku odsávání (orální a nazofaryngeální) - s automatickou detekcí provedení úkonu (systém automaticky zaznamenává použití odsávacího katetru v dutině ústní či nosní)
- možnost umělé plicní ventilace
- možnost intubace a zajištění dýchacích cest běžně používanými pomůckami
- regulovatelnost rezistence plic (každá plíce samostatně), nastavitelná compliance
- nastavitelnost distenze žaludku
- detekce správné polohy hlavy

Klinické vlastnosti - simulace komplikací dýchacích cest:

- edém jazyka
- hltanový edém
- laryngospasmus
- trismus
- strnutí šíje
- zapadnutí jazyka
- obstrukce dýchacích cest
- spontánní dýchání
- zvedání a klesání hrudníku (oboustranné a jednostranné)
- možnost poslechu dechových ozev včetně patologií

Klinické vlastnosti - cirkulační systém:

- hmatatelný pulz na:
- arteria karotis (krční tepny)
- arteria brachialis (pažní tepny)
- arteria radialis (vrátní tepny)
- arteria femoralis (stehenní tepny)
- arteria poplitea (podkolenní tepny)
- arteria dorsalis pedis (hřbetní tepny nohy)
- arteria tibialis posterior (zadní holenní tepny)
- pulz je synchronizovaný s EKG a kvalita odpovídá nastavenému krevnímu tlaku (fyziologická odezva)

Klinické vlastnosti - krevní tlak:

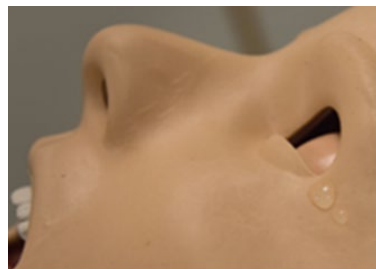
- součástí simulátoru je tonometr na měření krevního tlaku
- při měření lze slyšet ve fonendoskopu reálné Korotkovy fenomény

Klinické vlastnosti - kardiologické funkce:

- extenzivní knihovna EKG rytmtů
- možnost manuálního vkládání extrasystol do EKG
- možnost úpravy EKG křivky "on-line" instruktorem (možnost změny jednotlivých ST úseků)
- možnost poslechu srdečních ozev - čtyři přední místa na hrudníku
- monitorování rytmu běžným EKG - 4 sv. kabel
- zobrazení 12ti svodového EKG na simulovaném monitoru (simulované)
- možnost defibrilace a kardioverze standardními energiemi

Klinické vlastnosti - sekrece:

- slzení
- simulace pocení (na čele)
- sekrece z dutiny nosní
- sekrece z uší
- sliny a pěna od úst



Klinické vlastnosti - cyanóza:

- naznačená v oblasti rtů
- spuštění automaticky na základě hodnoty SpO2

Klinické vlastnosti - oči:

- pohyb očních víček, mrkání, otvírání a zavírání očí
- adekvátní reakce zorniček na osvit
- možnost nastavení velikosti zorniček - mydriáza, myóza
- každé oko lze ovládat samostatně



Eye Signs

Klinické vlastnosti - simulace křečí:

- tonické
- tonicko klonické



Klinické vlastnosti - močení:

- diuréza - možnost simulace močení (reálný odtok moči) dle scénáře
- možnost cévkování - obě pohlaví

Klinické vlastnosti - krvácení:

- simulace krvácení rány s reálnou hemodynamickou odezvou, tj. odezva v krevním tlaku, tepové frekvenci včetně vlivu zástavy krvácení a dohrazení krevního oběhu
- kit zranění – střelné poranění a amputace dolní i horní končetiny

Klinické vlastnosti - možnosti nácviku jednotlivých výkonů a vyšetření:

- zajištění dýchacích cest a ventilace pomocí běžně používaných pomůcek (ETT rourka, kombitubus, LMA, iGel)
- chirurgické zajištění DC (koniopunkce, koniotomie)
- punkce hrudníku, hrudní drenáž

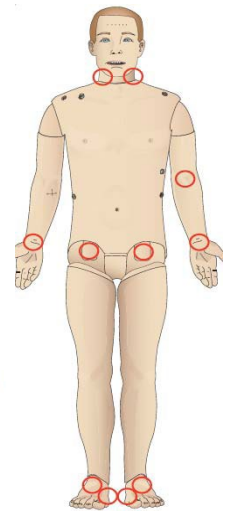
Klinické vlastnosti - IO přístup:

- s možností použití vrtačky
- sternum, holec
- možnost aspirace simulované krve



Klinické vlastnosti - poslech:

- jednostranné i oboustranné dechové ozvy
- normální a abnormální dechové ozvy
- 5 poslechových míst v přední části hrudníku
- 6 poslechových míst v zadové části
- poslechové vyšetření srdce na čtyřech předních místech hrudníku
- poslechové vyšetření břicha



Klinické vlastnosti - simulovaný patientský monitor All In One:

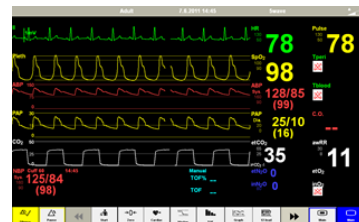
- bezdrátový přenos dat ze simulátoru
- dotykový
- možnost připojení myši
- vysoce konfigurovatelný (možnost nastavení rozložení a barvy křivek)

Klinické vlastnosti - zobrazované simulované parametry:

- EKG
- SpO2
- CO2
- ABP (arteriální krevní tlak)
- CVP (centrální venózní tlak)
- PAP (pulmonální arteriální tlak)
- PCWP (pulmonální kapilární tlak v zaklínění)
- NIBP (neinvazivní krevní tlak)
- TOF (Fallotova tetralogie)
- srdeční výdej (Cardiac Output)
- teplota (vnitřní a periferní)
- přídatné a programovatelné parametry, např. ICP (nitrolební tlak)



- zobrazení rentgenového snímku
- možnost nahrání vlastních RTG snímků ze systému PACS
- zobrazení 12ti svodového EKG
- zobrazení vlastních snímků/obrazů
- zobrazení vlastních videosekvencí
- zobrazení laboratorních výsledků (možnost importu z .txt a .pdf)
- možnost zapínání a vypínání zobrazovaných hodnot z instruktorského PC - tabletu

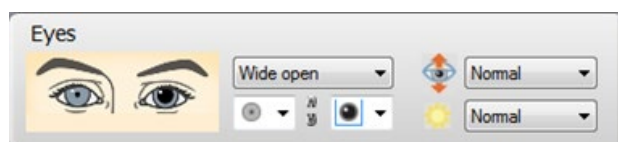
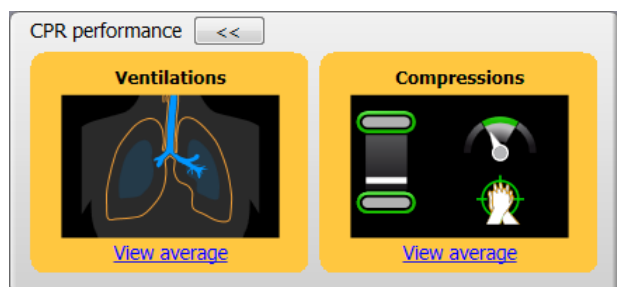
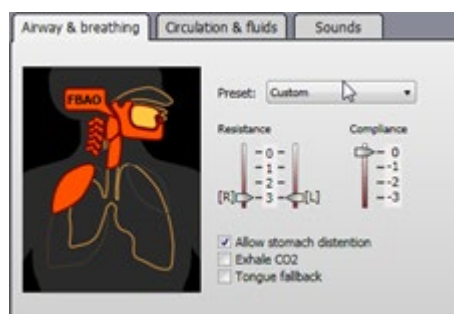


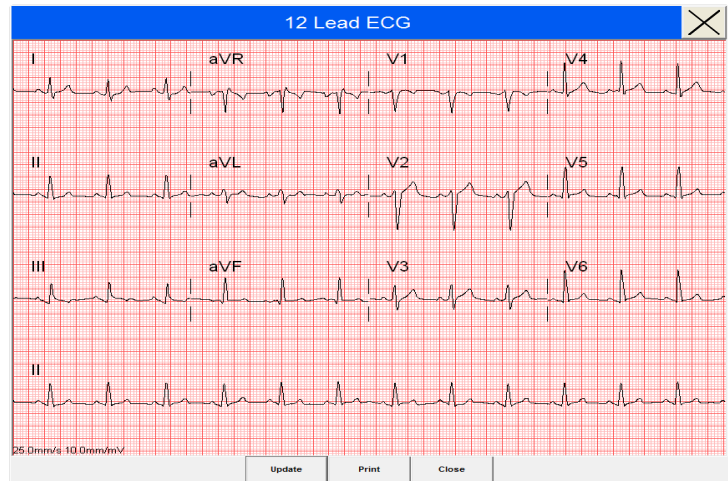
Softwarové vybavení:

- software na ovládání simulátoru
- software simulující pacientský monitor s vitálními funkcemi simulátoru
- software na vytváření kompletních scénářů a klinických odezev na léky a úkony
- program pro prezentaci záznamu průběhu výuky - "debriefing", pomocí něho lze promítat nácvik v časovém sledu včetně zobrazení náhledu pacientského simulátoru, obrazového záznamu a zvukového záznamu

Požadované příslušenství:

- transportní obal
- napájecí adaptér
- baterie
- software LLEAP





Zaškolení

- Součástí dodávky je instalace a technické zaškolení, během kterého se uživatel seznámí s přípravou simulátoru, provozem a údržbou simulátoru (1x8 hodin)
- Součástí dodávky je rovněž aplikační školení uživatelů v rozsahu 2 dnů (2x8 hodin), které obsahuje kromě ovládání simulátoru i psaní vlastních scénářů.
- Obě školení standardně probíhají v prostorách zákazníka a jsou prováděna našimi vyškolenými a certifikovanými lektory výrobcem – firmou Laerdal v českém jazyce. Součástí školení jsou i studijní materiály v českém jazyce.