

KUPNÍ SMLOUVA

na dodávku

Vítkov – Modernizace MKDS - 2021

uzavřena dle § 2079 a následujících zákona č. 89/2012 Sb., občanského zákoníku

I. Smluvní strany

Město Vítkov

se sídlem: náměstí Jana Zajíce 7, 749 01 Vítkov
zastoupené: Ing. Pavel Smolka, starosta
IČO: 00300870
DIČ: CZ00300870
bankovní spojení: Komerční banka, a.s.
číslo účtu: 19-1323821/0100
(dále jen „objednavatel“)

a

SitePark s. r. o.

se sídlem: Melč 6, 747 84 Melč
zastoupené: ██████████, jednatel
IČO: 28583337
DIČ: CZ28583337
bankovní spojení: RB, a. s.
číslo účtu: 4155265001/5500

(dále jen „dodavatel“)

II. Předmět plnění

Předmětem této smlouvy je závazek dodavatele dodat, instalovat a zprovoznit objednavateli dodávky dle specifikace uvedené v příloze č. 1 této kupní smlouvy pro Město Vítkov (dále jen „zboží“) a dále závazek prodávajícího toto zboží převzít, umožnit jeho instalaci a zprovoznění a uhradit kupní cenu.

Množství, typ a provedení je specifikováno v příloze č. 1, která je nedílnou součástí této smlouvy.

III. Kupní cena

Celková kupní cena za zboží v rozsahu čl. II. této smlouvy činí:

Cena bez DPH	284 164,00 Kč
DPH 21 %	59 674,44 Kč
Celková cena včetně DPH	343 838,44 Kč

Specifikace ceny je uvedena v příloze č. 1 této smlouvy. Ceny jsou pevné a jejich navýšení je možné pouze v případě změny sazby DPH.

IV. Práva a povinnosti objednavatele

Dodavatel se zavazuje dodat, instalovat a zprovoznit objednavateli požadované zboží na základě této smlouvy.

Objednavatel se zavazuje bezvadné zboží převzít, umožnit jeho instalaci a zprovoznění, a dodavateli ve stanové lhůtě zaplatit sjednanou částku. O bezvadném stavu zboží bude vyhotoven předávací protokol.

V případě vadného předmětu plnění si objednavatel vyhrazuje právo dodané zboží nepřevzít, o čemž by byl vyhotoven zápis v předávacím protokolu. Dále si objednavatel vyhrazuje právo za vadný předmět plnění dodavateli nezaplatit sjednanou částku. Objednavatel si v případě vadného dodání zboží dále vyhrazuje právo na dodání bezvadného zboží, za které se rovněž zavazuje zaplatit.

V. Práva a povinnosti dodavatele

Dodavatel se zavazuje splnit předmět plnění dle nejvyšších profesionálních standardů a zajistit odpovídající odbornou úroveň a kvalitu ve všech fázích realizace jeho dodávky.

Dodavatel se zavazuje informovat bez zbytečného odkladu objednavatele o veškerých skutečnostech, které jsou významné pro splnění předmětu plnění.

Dodavatel má právo za bezvadné dodání předmětu plnění dle sjednaných podmínek inkasovat dohodnutou částku. V případě bezvadného dodání předmětu plnění a opožděné platby má poskytovatel právo na úhradu úroků z prodlení.

V případě dodání vadného předmětu plnění je dodavatel povinen na své náklady dodat nový bezvadný předmět plnění.

Dodavatel se zavazuje k záručnímu servisu zboží po celou dobu záruky za jakost (5 let).

Dodavatel se zavazuje k pozáručnímu servisu zboží.

Dodavatel je povinen nastoupit k servisnímu zásahu za účelem odstranění záruční vady nejpozději do 3 pracovních dnů od nahlášení.

VI. Termín dodání

Dodavatel je povinen dodat objednavateli zboží uvedené v této smlouvě nejpozději **do 31. 10. 2021.**

VII. Všeobecné dodací podmínky

Kamerové body budou požadovány v následujících lokalitách:

1. ul. Průmyslová – 1 kamera
2. ul. Komenského – 1 kamera
3. ul. Oderská – 1 kamera
4. ul. Opavská – 1 kamera
5. ul. Květinová – 1 kamera
6. ul. Opavská – 2 kamery (autobusová čekárna)
7. ul. Husova – 4 kamery (sportovní areál)

Přesné umístění kamer je graficky znázorněno v příloze č. 2 – rozmístění kamer a před samotným umístěním bude konzultováno s vedoucím strážníkem Městské policie.

Náklady na doručení, instalaci a zprovoznění zboží nese dodavatel.

Dodavatel předá objednavateli předávací protokol při osobním dodání předmětu plnění. Součástí dodávky budou i vyplněné a potvrzené záruční listy.

Záruka za jakost na všechny jednotlivé elektronické komponenty dodávky zboží se sjednává na 5 let.

Objednavatel se zavazuje po provedené prohlídce předmětu plnění potvrdit předávací protokol jako stvrzení bezvadného plnění.

VIII. Platební podmínky

Objednavatel neposkytuje zálohy.

Platba bude dodavateli uhrazena na základě daňového dokladu jím vystaveného do deseti dnů po dodání bezvadného předmětu plnění. O vadném dodání předmětu plnění bude vyhotoven předávací protokol.

Splatnost daňového dokladu je stanovena dohodou smluvních stran na 15 dní od uskutečnění zdanitelného plnění. Zaplacením se pro účely této smlouvy rozumí odepsání příslušné částky z účtu objednatele na účet dodavatele.

Daňový doklad musí obsahovat veškeré náležitosti daňového dokladu podle platných a příslušných právních předpisů a označen přesným názvem zakázky „Vítkov – Modernizace MKDS - 2021“ identifikační číslo: 314D082009217“.

Objednavatel si vyhrazuje právo daňový doklad, pokud neobsahuje požadované náležitosti nebo obsahuje nesprávné cenové údaje vrátit dodavateli k opravě či přepracování. Oprávněným vrácením faktury přestává běžet původní lhůta splatnosti. Opravený nebo přepracovaný daňový doklad bude opatřen novou 15 – denní lhůtou splatnosti.

IX. Smluvní pokuta, úroky z prodlení

Pokud nedodá dodavatel zboží ani do 10 dnů po uplynutí dodací lhůty, zaplatí objednavateli smluvní pokutu ve výši 0,1 % z celkové smluvní ceny za každý den prodlení; zaplacením smluvní pokuty není dotčen nárok objednavatele na náhradu škody v částce převyšující zaplacenou smluvní pokutu.

Pokud objednavatel nezaplatí kupní cenu stanovenou v této smlouvě včas (dle podmínek této smlouvy), je povinen zaplatit dodavateli úrok z prodlení ve výši 0,1% z nezaplacené částky za každý den prodlení.

Při porušení dodavatelovy povinnosti nastoupit včas na servisní zásah je dodavatel povinen objednavateli zaplatit smluvní pokutu ve výši 500,- Kč za každý započatý den svého prodlení se splněním předmětné povinnosti.

X. Závěrečná ustanovení

Tato smlouva může být měněna nebo doplněna jen písemně formou číslovaných dodatků. Smlouva je vyhotovena ve dvou vyhotoveních, z nichž obě smluvní strany obdrží po jednom výtisku. Všechny exempláře mají platnost originálu.

Smluvní strany shodně prohlašují, že si tuto smlouvu před jejím podpisem přečetly a že byla uzavřena na základě jejich pravé a svobodné vůle, určitě a vážně, nikoli v tísni či za nápadně nevýhodných podmínek, toto stvrzují svými podpisy.

Veškeré případné přílohy, dodatky anebo vedlejší ujednání vyžadují písemnou formu.

Tato smlouva byla schválena Radou města Vítkova dne 10. 8. 2021 usnesením číslo 2067/53.

Ve Vítkově, dne 11. 8. 2021

V Melči, dne 18. 8. 2021

.....
Ing. Pavel Smolka
Starosta města

.....
[redacted]
jednatel

Příloha č. 1 – Specifikace dodávky
Příloha č. 2 – Rozmístění kamer
Příloha č. 3 – Rozpočet

SPECIFIKACE DODÁVKY VÍTKOV – MODERNIZACE MKDS - 2021

Dodávka se bude týkat umístění nových kamerových bodů, modernizace některých stávajících kamerových bodů a jejich zakomponování do stávajícího MKDS ve Vítkově, které budou umístěny dle níže uvedené specifikace, a jejich umístění je graficky znázorněno v příloze č. 2. Budou napojeny přes bezdrátové spoje na městskou policii. Nutná bude výměna stávajícího spoje na objektu Selská č.p.944 z 5 GHz na 60 GHz (pokud to legislativa umožní, jinak konzultovat) se zachováním funkčnosti stávajícího systému. Z důvodu počtu nově osazovaných kamer je součástí dodávky také záznamové zařízení včetně LED TV včetně držáku na zeď.

Umístění kamer je na těchto ulicích:

1. ul. Průmyslová – 1 kamera – kamera bude umístěna na sloupu VO (viz mapa), propojena venkovním UTP do venkovního boxu. Box bude napájen z veřejného osvětlení, předpokládá se, že je trvale pod napětím. V boxu bude instalován POE switch pro napájení kamery a bezdrátového spoje. Bezdrátovým spojem bude sloup VO propojen s budovou Selská 944, kde bude napojen do stávajícího switche.
2. ul. Komenského – 1 kamera – kamera bude umístěna na sloupu VO (viz mapa), propojena venkovním UTP do venkovního boxu. Box bude napájen z veřejného osvětlení, předpokládá se, že je trvale pod napětím. V boxu bude instalován POE switch pro napájení kamery a bezdrátového spoje. Bezdrátovým spojem bude sloup VO propojen s budovou Gymnázia, kde bude napojen do stávajícího switche, případně bude propojen s budovou sokolovna, dle viditelnosti.
3. ul. Oderská – 1 kamera – kamera bude umístěna na sloupu VO (viz mapa), propojena venkovním UTP do venkovního boxu. Box bude napájen z veřejného osvětlení, předpokládá se, že je trvale pod napětím. V boxu bude instalován POE switch pro napájení kamery a bezdrátového spoje. Bezdrátovým spojem bude sloup VO propojen s budovou Oderská 176. Na střeše budovy Oderská 176 bude vybudovaný retranslační bod na městskou policii. Ve výtahové šachtě bude plechový box, napájený z podružného elektroměru, který je v místě již instalován u stávající kamery. V boxu bude instalován POE switch na napájení obou antén.
4. ul. Opavská – 1 kamera – kamera bude umístěna na sloupu VO viz. Mapa, propojena venkovním UTP do venkovního boxu. Box bude napájen z veřejného osvětlení, předpokládá se, že je trvale pod napětím. V boxu bude instalován POE switch pro napájení kamery a bezdrátového spoje. Bezdrátovým spojem bude sloup VO propojen s budovou Selská 944, kde bude napojen do stávajícího switche.
5. ul. Květinová – 1 kamera – kamera bude umístěna na fasádě budovy (viz mapa), propojena venkovním UTP do vnitřního boxu. Box bude napájen z nejbližšího rozvaděče. Upřednostňuje se napojení pod samostatný jistič rozvaděče, pokud to situace umožňuje. V boxu bude instalován POE switch pro napájení kamery a bezdrátového spoje. Bezdrátovým spojem bude budova propojena s gymnáziem, kde bude anténa napojena do stávajícího switche.
6. ul. Opavská (autobusová čekárna) – 2 kamery – výměna stávajících kamer za nové, výměna koaxiálního kabelu za UTP. Umístění plechového boxu a napojení do elektrické

sítě. Vybudování kabelového převěsu a napojení do stávajícího switche na sloupu vedle Penny.

7. ul. Husova (sportovní areál - sokolovna) – 1 kamera – výměna stávající kamery, vnitřní UTP bude napojeno do nového plechového boxu. Box bude napájen z nejbližšího rozvaděče. Upřednostňuje se napojení pod samostatný jistič rozvaděče, pokud to situace umožňuje. Na komíně, nebo jiném vhodném místě bude umístěna anténa, která bude propojena s gymnáziem a napojena do stávajícího switche.
8. ul. Husova (sportovní areál - tribuna) – 1 kamera – na fasádě tribuny bude vhodně umístěna anténa, která bude propojena s budovou sokolovna, venkovním UTP kabelem napojena do nového vnitřního boxu. Box bude napájen z nejbližšího rozvaděče. Upřednostňuje se napojení pod samostatný jistič rozvaděče, pokud to situace umožňuje. V prostoru tribuny (viz mapa), bude napojena venková kamera a stažena do plechového boxu. V boxu bude instalován POE switch pro napájení kamery a bezdrátového spoje.
9. ul. Husova (sportovní areál – minigolf, skatepark) – 2 kamery – kamery budou umístěny na sloupu VO viz. Mapa, propojeny venkovním UTP do venkovního boxu. Box bude napájen z veřejného osvětlení, předpokládá se, že je trvale pod napětím. V boxu bude instalován POE switch pro napájení kamer a bezdrátového spoje. Bezdrátovým spojením bude sloup VO propojen s budovou sokolovna, kde bude napojen do switche.

Výměna stávajícího spoje Selská 944 – Městská policie – bude provedena výměna stávajícího spoje z 5 GHz na 60 GHz, pokud to legislativa umožňuje (případná konzultace s investorem). Stávající switch bude nahrazen novým POE switchem. Vyměněna stávajícího plastového boxu. Je nutné zachovat funkčnost stávajících systému.

Venkovní IP PTZ kamera

- 2ks kamer ul. Opavská (autobusová čekárna) - 5 Mpx Dome IP kamera, exteriérová, Day/Night s mechanickým IR filtrem, Smart IR LED s dosvitem 40 m, 1/2.7" 5 Megapixel progressive scan CMOS, rozlišení 2592 x 1944 px @ 20 fps, citlivost 0,015 lx / F1.5, motor zoom objektiv 2,7–13,5 mm
- Ostatní kamery: 5 Mpx IP kamera exteriérová, Day/Night s mechanickým IR filtrem, rozlišení 2592 x 1944 px @ 20 fps, citlivost 0,015 lx / F1.5, dosvit 50 m
- motor zoom objektiv 2,7–13,5 mm / F1.5, úhel záběru 100°–28°, BLC, HLC, AWB, AGC, WDR, ROI, 3DNR, defog, inteligentní funkce, zachycení obličeje, komprese H.265+ / H.265 / H.264+ / H.264 / H.264H / H.264B / MJPEG, ONVIF kompatibilní
- pracovní teplota od -30 °C do +60 °C, IP 67, IK 10

Bezdrátové spoje

- frekvence 60GHz (pokud to legislativa umožní, jinak konzultovat)
- vhodně navrhnou podle vzdálenosti propoje (viz mapa)

Vnitřní osazený box

- oceloplechový uzamykatelný box (min. 300 x 300mm)
- POE switch min. 5 portů (4x POE out), kompatibilní s 802.3af

Venkovní osazený box

- oceloplechový uzamykatelný box (min. 300 x 300mm), IP65
- POE switch min. 5 portů (4x POE out), kompatibilní s 802.3af

Záznamové zařízení

IP DVR rekordér pro 11 IP kamer, 8 TB

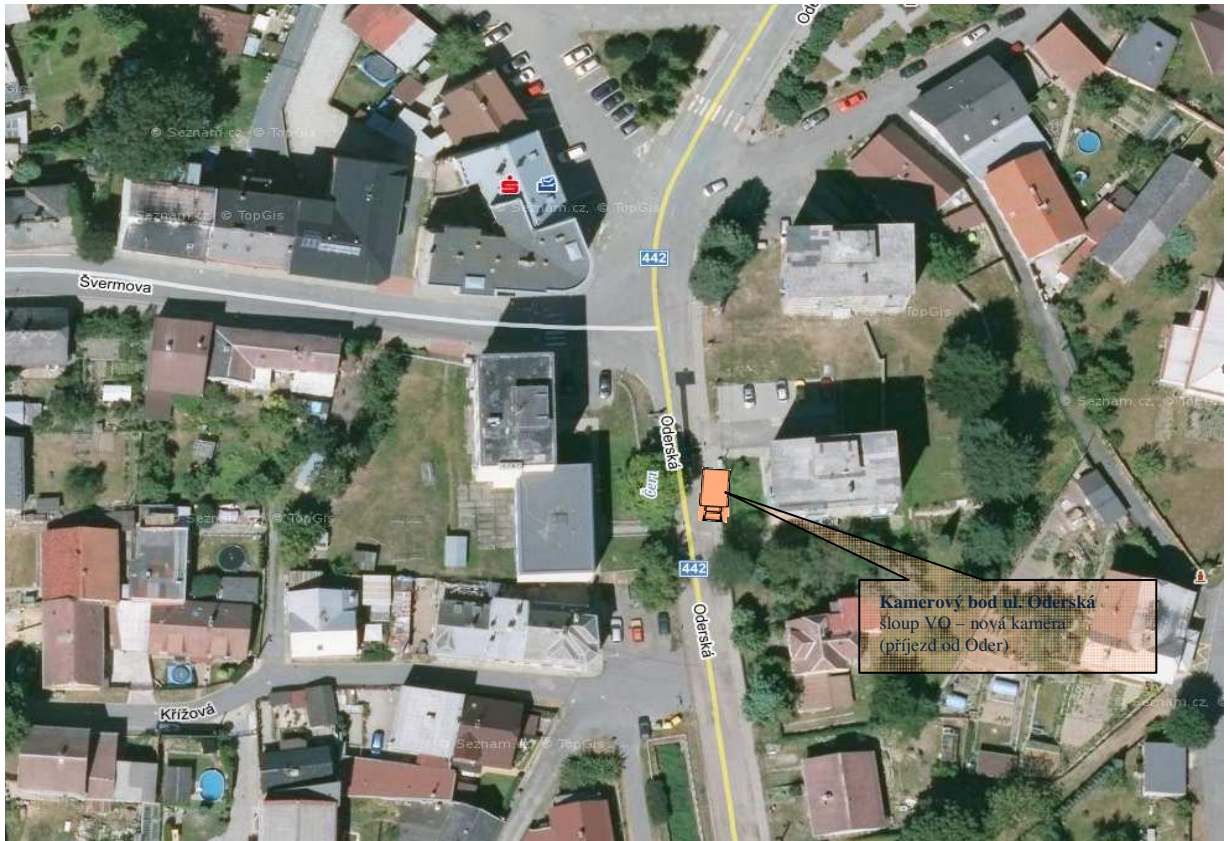
- H.265 – IP DVR rekorder pro 11 IP kamer,
- záznam 8Mpix/5Mpix/ 4MPix/ 3Mpix/ 1080P/ 720P/DI
- ONVIF podpora
- pro min 16x IP kamera, interní HDD 8TB, H.265, H264, AC 230V

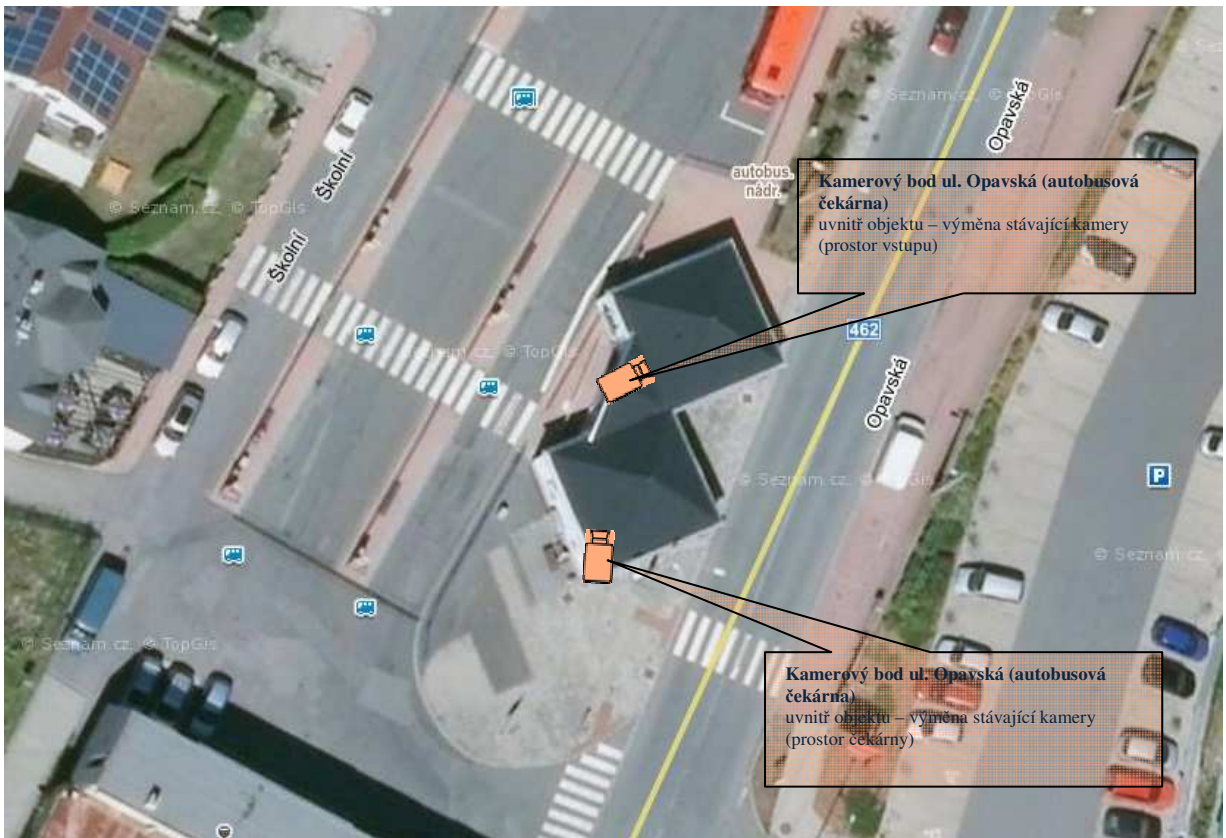
LED TV

- 4K Ultra HD LED TV, SMART TV, min. 43“ (max. rozměry 105 x 56cm), DVB-T2/C/S2, 3x HDMI, CI+, USB, WiFi, HbbTV

Rozšíření a modernizace MKDS města Vítkova 2021 – umístění kamer












 digitální stacionární kamery (celkem 11ks)

ROZPOČET NA DODÁVKU
Vítkov – Modernizace MKDS - 2021

název položky	ks/h	cena za MJ	celkem bez DPH	celkem s DPH
venkovní IP PTZ kamera – 5Mpix IP kamera, zoom objektiv	11	8 924,00	98 146,00	118 778,44
uzamykatelný box osazený (venkovní, vnitřní)	komplet	20 000,00	20 000,00	24 200,00
výměna spoje (Selská – městská policie)	komplet	11 000,00	11 000,00	13 310,00
bezdrátové spoje	komplet	65 000,00	65 000,00	78 650,00
Záznamové zařízení – IP DVR rekordér pro min. 16 IP kamer	1	12 000,00	12 000,00	14 520,00
UHD LED TV min. 43“ – včetně držáku na zeď a kabeláže	1	18 000,00	18 000,00	21 780,00
instalační materiál, kabely, aj.	komplet	55 000,00	55 000,00	66 550,00
instalační a konfigurační práce	komplet	5 000,00	5 000,00	6 050,00
CELKEM			284 164,00	343 838,44