

vložce číslo 12844

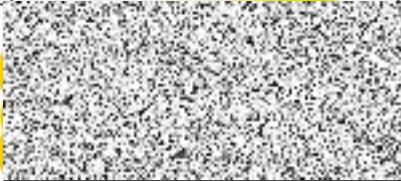
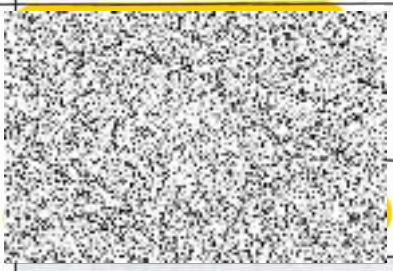
# Prováděcí smlouva k Rámcové smlouvě č. 160 / 2010 – O 26 o poskytování služeb v oblasti zajištění



uzavřená  
ve smyslu ust. § 536 a násl. zákona č. 513/1991 Sb., obchodního zákoníku,  
v platném znění

Číslo smlouvy: 152 / 2010 - O26

Číslo smlouvy : 10/517/198

(dále jen „Zákazník“):		(dále jen „Poskytovatel“):	
<b>ČD Cargo, a.s.</b>		<b>ČD – Telematika a.s.</b>	
Se sídlem :	Praha 7, Holešovice, Jankovcova 1569/2c, PSČ 170 00	Se sídlem :	Praha 3, Pernerova 2819/2a, PSČ 130 00
Zastoupená:		Jednající:	
Tel. :		Tel. :	
Fax :		Fax :	
IČ :	28196678	IČ :	61459445
DIČ :	CZ28196678	DIČ :	CZ61459445
Zapsaná v obchodním rejstříku vedeném:	Městským soudem v Praze, oddíl B, vložka 12844	Zapsaná v obchodním rejstříku vedeném:	Městským soudem v Praze, oddíl B, vložka 8938
Bank. spojení :	Komerční banka, a.s., pobočka Praha 1	Bank. spojení :	Komerční banka, a.s., pobočka Praha 1

## 1. PŘEDMĚT SMLOUVY

- 1.1. Předmětem této Smlouvy je poskytování Služby [REDAKCE] specifikované v Příloze č. 1 této smlouvy.
- 1.2. Pojmy používané, avšak ne výslovně definované v této smlouvě, budou mít pro tuto smlouvu význam, jenž jim je připisován v Rámcové smlouvě.
- 1.3. Rámcová smlouva tvoří v plném rozsahu nedílnou součást ujednání mezi Poskytovatelem a Zákazníkem dle této smlouvy. Tím není dotčeno právo Poskytovatele a Zákazníka dohodnout si v rozsahu podrobnější, nebo další smluvní podmínky, než jsou podmínky obsažené v Rámcové smlouvě.
- 1.4. Objednané kapacity nevyčerpané na předpokládanou činnost lze vyčerpat na jinou činnost specifikovanou v Příloze č. 1 této smlouvy.
- 1.5. Objednané kapacity nevyčerpané v běžném kalendářním roce se automaticky převádějí do dalšího kalendářního roku, přičemž jejich čerpání nemá vliv na platby v jednotlivých letech.
- 1.6. Za nevyčerpané kapacity v době ukončení smlouvy se platby nevrací.
- 1.7. Pokud bude celkový rozsah objednané kapacity v kalendářním roce vyčerpán, není Poskytovatel povinen realizovat požadavek ve smyslu třídy SLA uvedené v Příloze č.1 této smlouvy. V takovém případě je Zákazník oprávněn požadovat uzavření dodatku k této smlouvě, kterým Poskytovatel navýší další kapacity.
- 1.8. Pokud bude rozsah jednoho požadavku na změnu funkcionality Aplikace přesahovat hodnotu [REDAKCE] pro jednu aplikaci, bude požadavek řešen samostatnou smlouvou a bude považován za vývoj nových funkcionalit Aplikace. Jde o požadavky, které mají charakter zvýšení hodnoty softwarového díla.

## 2. MÍSTO A ČAS PŘEVZETÍ SLUŽEB

- 2.1. Místem plnění předmětu této smlouvy, specifikovaného v čl. 1 této smlouvy, jsou pracoviště Poskytovatele. Je-li předmětem této smlouvy úprava kódu Aplikace, je místem plnění Poskytovatelem určené pracoviště provozující danou Aplikaci nebo není-li určitelné, pak pracoviště Odboru informatiky a řízení změn ČD Cargo.
- 2.2. Převzetí plnění jednotlivých požadavků, které mají povahu úpravy kódu aplikace nebo samostatně využitelného nástroje proběhne formou akceptace se vzájemně potvrzeným Předávacím protokolem. V Předávacím protokolu bude oběma stranami stvrzen skutečný rozsah prací.
- 2.3. V případě, že Poskytovatel nebyl schopen poskytnout Služby v požadovaném rozsahu a kvalitě, informuje o tom v Předávacím protokolu Zákazníka.
- 2.4. Zákazník se zavazuje převzít Služby od Poskytovatele po ukončení každého měsíce na základě Předávacího protokolu, jehož vzor tvoří Příloha č. 2 této smlouvy. Odsouhlasením Předávacího protokolu přebírá Zákazník služby, které nemají povahu popsanou v odstavci 2.2. V Předávacím protokolu Poskytovatel uvede a Zákazník odsouhlasí množství vyčerpaných kapacit na



neposkytnutí nebo nedostatečné poskytnutí součinnosti potřebné k provedení služeb dle Přílohy č.1 této smlouvy.

- 4.4. Poskytovatel je povinen umožnit přístup určeným pracovníkům Zákazníka k provozním výkazům a k hodnotám provozních ukazatelů aplikace a ke všem dalším výkazům vyplývajícím z rozsahu poskytovaných Služeb.
- 4.5. Poskytovatel je povinen, po předchozím projednání, umožnit přístup na svá pracoviště určeným pracovníkům Zákazníka tak, aby tito měli možnost seznámení se s podmínkami a s provozními parametry poskytovaných Služeb.
- 4.6. Součinnost mezi Zákazníkem a Poskytovatelem při realizaci předmětu smlouvy se děje prostřednictvím Kontaktních osob Zákazníka a Poskytovatele. Kontaktními osobami jsou:

Za Zákazníka

Za Poskytovatele

Změny Kontaktních osob se provádějí pouze doporučeným dopisem, zaslaným na adresu, uvedenou v záhlaví této smlouvy.

## 5. DOBA TRVÁNÍ SMLOUVY

- 5.1 Tato smlouva se sjednává na dobu neurčitou, s tím, že ji může kterákoli smluvní strana písemně vypovědět s výpovědní lhůtou třech měsíců, která začíná běžet prvním dnem následujícího měsíce po dni doručení výpovědi druhé smluvní straně.

## 6. ZÁVĚREČNÁ USTANOVENÍ

- 6.1. Tato Smlouva nabývá platnosti dnem jejího podpisu a účinnosti dnem zahájení poskytování Služeb.
- 6.2. Tuto Smlouvu lze měnit pouze písemně, po dohodě smluvních stran, a to formou vzestupně číslovaných dodatků.
- 6.3. Vztahy touto Prováděcí smlouvou neupravené se řídí ustanoveními Rámcové smlouvy.
- 6.4. Tato smlouva je sepsána ve dvou vyhotoveních, z nichž každá smluvní strana obdrží po jednom vyhotovení.
- 6.5. V případě, že některé ustanovení této smlouvy je, stane se či bude shledáno neplatným, nebo nevymahatelným, neovlivní to (do maximálního rozsahu povoleného příslušnými právními předpisy) platnost a vymahatelnost zbývajících ustanovení této smlouvy. V takovémto případě se smluvní strany zavazují nahradit toto neplatné nebo nevymahatelné ustanovení ustanovením platným a vymahatelným, které bude mít do nejvyšší možné míry stejný a

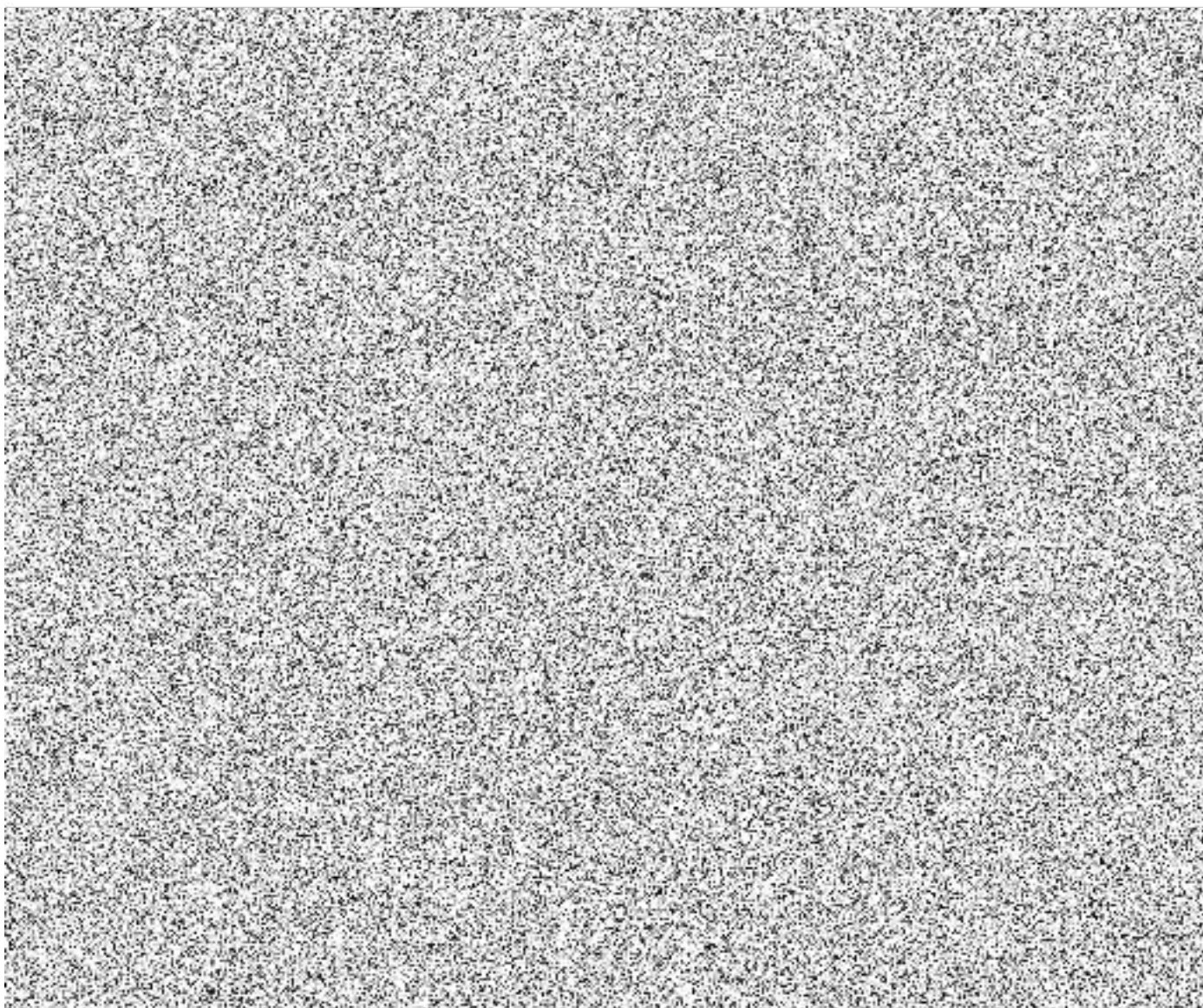
zákonem přípustný význam a účinek, jako byl záměr ustanovení, jež má být nahrazeno.

**6.6.** Nedílnou součástí této smlouvy jsou následující přílohy:

Příloha č. 1 – Specifikace předmětu smlouvy

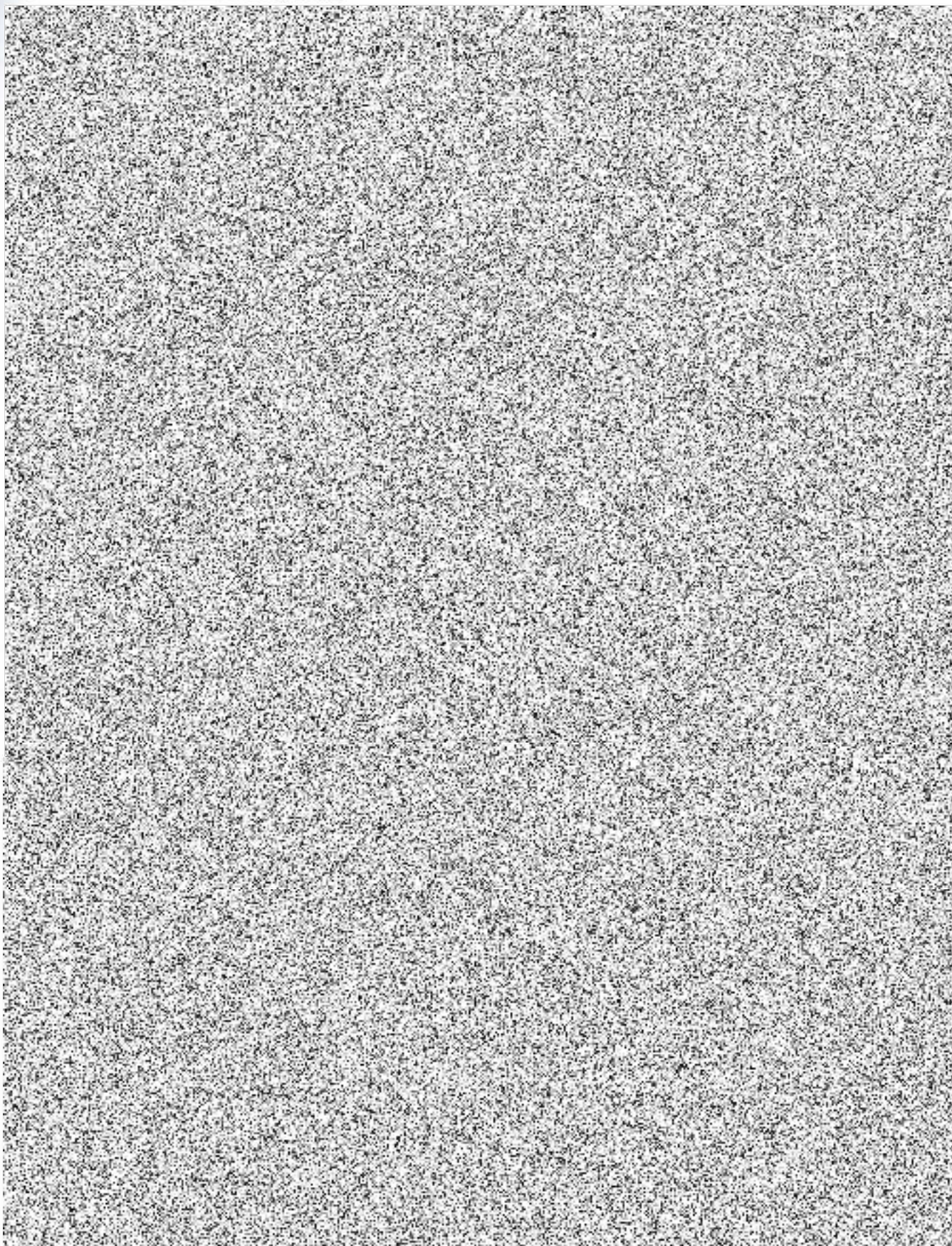
Příloha č. 2 – Předávací protokol

Smluvní strany shodně prohlašují, že se s obsahem této smlouvy seznámily, obsahu porozuměly, vzaly jej na vědomí, souhlasí s ním a na důkaz toho připojují své vlastnoruční podpisy.



**Příloha č.1: Specifikace předmětu smlouvy**

1. Název a číselné označení úlohy dle M53



**Příloha 2: Předávací protokol**
**1. Název a číselné označení úlohy dle M53**


M53:


**2. Provedené činnosti**

ID	Popis provedené činnosti	Číslo činnosti	Datum ukončení neobjednávané činnosti	Objednávaná činnost	Datum požadavku	Náročnost úpravy objednávané činnosti [čl hod]	Datum schválení objednatelem	Datum splnění požadavku nebo činnosti
1								
2								
3								
4								
5								
6								
7								
8								
9								
10								
11								
12								
13								
14								
15								
16								