

## Univerzita Karlova, Přírodovědecká fakulta

Adresa zadavatele: Albertov 6, 128 00 Praha 2

IC: 00216208, DIC: CZ00216208,

Jednající: prof. RNDr. Jiří Zima, CSc., děkan fakulty

Číslo účtu: 38533021/0100

dále též objednatel

VZ/21/542

### Zhotovitel

Jednající osoba

Sídlo

Adresa pro doručování

Zapsaný v rejstříku

>> <del>doplň dodavatel</del> Vzduchotechnika AIR s.r.o. <<		
>> <del>doplň dodavate</del> _____ <<	Funkce	>> <del>doplň dodavatel</del> <del>jednatel</del> <<
>> <del>doplň dodavate</del> náměstí 14. října 1307/2 Praha 5 150 00 <<	IČ /	>> <del>doplň dodavatel</del> 26161125 <<
>> <del>doplň dodavate</del> Idtto <<	DIC	>> <del>doplň dodavate</del> CZ26161125 <<
>> <del>doplň dodavate</del> C 757714 Městský soud v Praze <<	Číslo účtu	>> <del>doplň dodavate</del> 27- 7383450237/0100 <<

## SMLOUVA o DÍLO

číslo smlouvy zhotovitele.....

číslo smlouvy objednatele<sup>1</sup>.....

### A. zvláštní část

**Týká se pracoviště  
objednatele**

Oddělení správy budov a investic

**Účel smlouvy**

Účelem smlouvy je zajistit v chodbě v 1.PP, objektu Viničná 5, takové tepelné prostředí, aby nedocházelo v letním období k přehřívání hluboko mrazících boxů a k jejich výpadku.

**Předmět smlouvy**

Dodávka a montáž tří vnitřních klimatizačních jednotek a jedné venkovní jednotky.

**Zhotovitel provede**

Dokumentaci skutečného provedení -	ANO	NE	Geodetické zaměření	ANO	NE
Fotodokumentaci	ANO	NE	Výrobní dokumentaci	ANO	NE
A dále činnosti uvedené v části B této smlouvy					

**Dílo bude splněno do**

1 týdně po převzetí staveniště	<b>Pro interní potřebu objednatele, bude vyplněno až po uzavření smlouvy</b>		
	<b>Předání staveniště nastalo</b>		<b>Dílo bude splněno</b>

**Předání staveniště**

Do 7-mi dnů ode dne účinnosti smlouvy	<b>Místo plnění</b>	Viničná 5, Praha 2
---------------------------------------	---------------------	--------------------

**Zařízení staveniště**

Bude v předmětných prostorách	<b>Předání zařízení staveniště</b>	společně se staveništěm
-------------------------------	------------------------------------	-------------------------

**Vyhrazené dodávky  
objednatele**

nejsou

**Způsob provádění  
stavby**

**Přístup:**

- hlavním vchodem z ulice Viničná 5 nebo Viničná 7
- pro zásobování stavby materiálem a pro odvoz odpadu použít vjezd z ul. Viničná 5 nebo Viničná 7 – spodní brána nebo vjezd z ul. K objektu Viničná 5, přes ovládaný sloupek. Zhotovitel je povinen se bezpodmínečně řídit pokyny zástupce objednatele nebo správce objektu.

**Podmínky provádění**

- hlučné práce může zhotovitel provádět po dohodě se zástupcem objednatele nebo správcem objektu ve vazbě na provoz fakulty – zkoušky, obhajoby vyučování apod. Dny takto nuceného klidu budou přičteny k termínu plnění.
- zhotovitel zajistí a provede opatření proti nadměrné prašnosti do okolí dle pokynu objednatele.
- Zhotovitel bude odpovědný za neporušení přilehlého okolí a stávajících objektů po celou dobu realizace. Veškeré škody, které vzniknou činností stavby, uhradí zhotovitel v plné výši.

Pokud se zhotovitel rozhodne pro zábor veřejné komunikace nebo chodníku, zajistí si projednání a povolení sám. Náklady musí promítnout do ceny zakázky.

**Doklady nezbytné  
k předání díla**

Doklady potřebné k bezpečnému provozu, tzn. výchozí revize, tlakové a provozní zkoušky, atesty, návody na obsluhu a užívání technologických zařízení. Zaškolení uživatelů, Doklad o likvidaci odpadů apod. Skutečné provedení stavby, fotodokumentaci na CD

**Cena bez DPH**

>> ~~doplň dodavate~~ 227.795,- <<

**Splatnost faktur**

30 dní od doručení	<b>Základní platební podmínky</b>	<ul style="list-style-type: none"> <li>- záloha se neposkytuje</li> <li>- u díla trvajících déle než 2 měsíce, měsíční platba oproti objednatelům schváleného soupisu provedených prací</li> <li>- přílohou faktury musí být soupis provedených prací</li> </ul>
--------------------	-----------------------------------	--

<sup>1</sup> Kupující doplní ručně až před podpisem smlouvy

<b>Záruční doba</b>	24 měsíců	<b>Výjimky za záruční doby</b>	---
<b>Veřejné zakázky</b>	Zhotovitel byl vybrán v rámci veřejné zakázky malého rozsahu (tj. do 2 mil. Kč bez DPH)		
<b>Název akce</b>	<b>„PřF UK – Rekonstrukce chodby 1.PP, I. Etapa – chlazení, Viničná 5, Praha 2“</b>		
<b>Přílohy smlouvy</b>	1) doklad o pojištění 2) nabídkový rozpočet		
<b>Samostatné přílohy smlouvy</b>	Nejsou  Zhotovitel podpisem této smlouvy potvrzuje, že veškeré přílohy má ve své dispozici. Přílohy jsou uvedeny v aplikačním pořadí pro řešení případného sporu.		

## B. OBECNÁ ČÁST

Tato část upravuje podrobněji podmínky smlouvy o dílo, které jsou v základních rysech vymezeny v části A této smlouvy o dílo. Pokud bude rozpor mezi částí A a částí B této smlouvy, má část A přednost.

### ODDÍL I.

#### ZÁKLADNÍ USTANOVENÍ

- 1) Vztahy smluvních stran se řídí právními předpisy České republiky.
- 2) Jazykem smlouvy a vzájemné komunikace stran je český jazyk.
- 3) Zhotovitel bere na vědomí, že je jako dodavatel stavebních prací hrazených z veřejných finančních prostředků osobou povinnou působit při výkonu finanční kontroly ve smyslu § 2, písm. e) zákona č. 320/2001 Sb., o finanční kontrole. Pokud je cena hrazena z dotačních prostředků, smluvní strany se zavazují poskytnout poskytovateli dotace ze státního rozpočtu či jiným kontrolním orgánům přístup ke všem částem dokumentů, které souvisejí s právním vztahem založeným touto smlouvou. Tato povinnost se vztahuje také na dokumenty, které podléhají ochraně podle zvláštních právních předpisů (obchodní tajemství, utajované skutečnosti apod.) za předpokladu, že ze strany kontrolního orgánu budou splněny požadavky kladené právními předpisy (např. podle zákona č. 255/2012 Sb.). Zhotovitel je povinen zajistit, aby kontrole v rozsahu dle tohoto článku byli povinni se podrobit i všichni jeho případní poddodavatelé.

### ODDÍL II.

#### PŘEDMĚT SMLOUVY

- 1) Předmětem smlouvy je povinnost zhotovitele provést dílo na jeho náklad a nebezpečí v rozsahu a za podmínek stanovených touto smlouvou a povinnost objednatele uhradit zhotoviteli cenu díla. Dílo je specifikováno v části A této smlouvy, projektovou dokumentací a nabídkou zhotovitele, kterou podal do výběrového řízení (dále společně jen „Dílo“).
- 2) Pokud o to jedna strana požádá, smluvní strany paraforují neprodleně po účinnosti této smlouvy dvě vyhotovení projektové dokumentace a každá si ponechá jednu parafovanou verzi.

### ODDÍL III.

#### HARMONOGRAM

##### Článek 1: Základní doby plnění

- 1) Dílo a jednotlivé stavební objekty budou splněny ve lhůtách uvedených v části A této smlouvy.
- 2) Smluvní strany neprodleně po účinnosti smlouvy vypracují harmonogram stavebních prací v souladu se lhůtami pro splnění díla a jednotlivých stavebních objektů. Podrobné termíny a upřesnění technických podmínek zhotovování Díla budou uvedena ve stavebním deníku nebo sjednána na kontrolním dnu osobami oprávněnými jednat za smluvní strany.
- 3) Pokud podle části A není zhotovitel povinen zajistit kolaudaci díla a pokud pro užívání díla je nezbytné kolaudaci získat, je zhotovitel povinen na vyzvu objednatele poskytnout součinnost při zajištění kolaudačního souhlasu alespoň v tomto rozsahu:
  - a) účast při místním šetření příslušného stavebního úřadu;
  - b) předat stavebnímu úřadu jím požadované doklady;
  - c) neprodleně odstranit vady zjištěné při kolaudačním řízení.

### ODDÍL IV.

#### POVINNOSTI OBJEDNATELE

- 1) Objednatel podpisem smlouvy o dílo potvrzuje, že má zajištěny finanční prostředky na financování Díla.
- 2) Objednatel je povinen včas poskytovat zhotoviteli součinnost potřebnou pro jeho plnění podle smlouvy o dílo, zejména mu včas a řádně předávat potřebné doklady, zabezpečovat plnění povinností, které na sebe převzal, či vyplývající z potřeby konkrétní stavby, zúčastňovat se jednání, na nichž je jeho účast žádoucí, a poskytnout zhotoviteli všechny informace potřebné pro řádné provádění Díla.
- 3) Objednatel je povinen řádně a včas provedené Dílo převzít a včas hradit zhotoviteli jeho oprávněné a řádné doložené finanční nároky, vzniklé v důsledku plnění této smlouvy, za podmínek v ní uvedených.

**ODDÍL V.**  
**POVINNOSTI ZHOTOVITELE**

- 1) Zhotovitel je povinen provést Dílo řádně, s odbornou péčí, na svůj náklad a své nebezpečí ve smluvené době jako celek, v souladu:
  - a) s touto smlouvou,
  - b) projektovou dokumentací,
  - c) technickými podmínkami uvedenými v projektové dokumentaci, a pokud nejsou uvedeny v projektové dokumentaci tak s technickými podmínkami uvedenými v ČSN, a pokud nejsou uvedeny ani v ČSN tak s technickými podmínkami uvedenými v německých DIN;
  - d) s podmínkami pravomocného stavebního povolení, pokud bylo k provedení Díla vydáno;
  - e) se stanovisky dotčených orgánů státní správy a samosprávy, které byly zhotoviteli předány objednatelem;
- 2) Zhotovitel je povinen umožnit výkon technického a autorského dozoru a KOO BOZP.
- 3) Zhotovitel je povinen dbát pokynů objednatel, zohlednit při zhotovování Díla oprávněné zájmy objednatele a poskytovat zhotoviteli veškerou součinnost, kterou po něm lze rozumně požadovat a poskytovat mu všechny informace významné pro práva a povinnosti vyplývající z této smlouvy.
- 4) Zhotovitel je povinen realizovat Dílo tak, aby nebyl přerušen nebo omezen na dobu delší než nezbytnou provoz v prostorách přilehlých ke staveništi.
- 5) Zhotovitel je povinen vést evidenci o všech druzích odpadů vzniklých z jeho činnosti a vést evidenci o způsobu jejich ukládání a zneškodňování ve smyslu zákona č. 185/2001 Sb. o odpadech v platném znění.
- 6) Zhotovitel zpřístupní Staveniště dodavateli určeného objednatelem za účelem provádění přípravných fází pro práce, které budou následovat po dokončení stavby, a zajistí nezbytnou koordinaci na staveništi.
- 7) Zhotovitel se zavazuje případně vícepráce ocenit bez zbytečného prodloužení podle položkového rozpočtu, a nebude-li tento rozpočet obsahovat příslušnou položku, pak ocenit podle aktuálních ceníků RTS, nebo URS Praha.
- 8) Porušení povinností uvedených v tomto oddíle se považuje za podstatné porušení této smlouvy zhotovitelem.

**ODDÍL VI.**  
**PŘEDMĚT A ROZSAH DÍLA**

**Článek 1: Zhotovení stavebních prací**

Řádným zhotovením stavebních prací se rozumí úplné, funkční a bezvadné provedení všech stavebních a montážních prací a konstrukcí, včetně dodávek potřebných materiálů a zařízení nezbytných pro řádné užívání Díla, dále provedení všech činností souvisejících s dodávkou stavebních prací a konstrukcí, jejichž provedení je pro řádné užívání Díla nezbytné, zejména:

- a) zajištění nezbytných opatření nutných pro zachování funkčnosti veškerých inženýrských sítí během výstavby,
- b) zajištění všech nezbytných průzkumů nutných pro řádné provádění a dokončení Díla v návaznosti na výsledky průzkumů předložených objednatelem,
- c) zajištění a provedení všech opatření organizačního a stavebně technologického charakteru k řádnému provedení Díla,
- d) veškeré práce, dodávky a služby související s bezpečnostními opatřeními na ochranu osob a majetku (zejména chodců a vozidel v místech dotčených stavbou),
- e) zpracování dílenské a výrobní dokumentace potřebné pro provedení stavby, pokud to charakter stavby vyžaduje,
- f) ostražba stavby a staveniště, zajištění bezpečnosti práce a ochrany životního prostředí,
- g) projednání a zajištění případného zvláštního užívání komunikací a veřejných ploch včetně úhrady vyměřených poplatků a nájemného, pokud to charakter stavby vyžaduje,
- h) zajištění dopravního značení k dopravním omezením, jejich údržba a přemísťování a následné odstranění, pokud to charakter stavby vyžaduje,
- i) zřízení a odstranění zařízení staveniště včetně napojení na inženýrské sítě, pokud to charakter stavby vyžaduje,
- j) odvoz, uložení a likvidace odpadů v souladu s příslušnými právními předpisy,
- k) uvedení všech povrchů dotčených stavbou do původního stavu (komunikace, zeleň, příkopy, propustky, apod.),
- l) zajištění zimních opatření, osvětlení pracovišť, je-li to pro realizaci Díla nutné,
- m) koordinační a kompletační činnost celé stavby,
- n) provádění denního úklidu staveniště, průběžné odstraňování znečištění komunikací či škod na nich,
- o) poskytnutí nezbytné součinnosti dodavatelům následných prací pro objednatele, zejména přístup na staveniště a umožnění účasti těmto dodavatelům na kontrolních dnech,
- p) veškeré stavební práce a související činnosti vedoucí k naplnění účelu smlouvy.

### **Článek 2: Stavební povolení**

Pokud na stavbu bylo vydáno stavební povolení, je zhotovitel povinen:

- a) splnit veškeré povinnosti vyplývající ze stavebního povolení a ze stanovisek dotčených orgánů a správců sítí,
- b) oznámit zahájení stavebních prací v souladu s pravomocnými rozhodnutími a vyjádřeními např. správců sítí apod.

### **Článek 3: Vzorkování**

- 1) Objednatel si vyhrazuje právo odsouhlasit materiálové řešení, provedení, design a úpravu povrchů a detailů. Zhotovitel předloží objednateli vzorky podlahových krytin, obkladů stěn a dalších materiálů a výrobků různých dekorů, odstínů a úprav povrchů v nabídnuté cenové úrovni a v požadované kvalitě, které si objednatel vyhradí ke schválení. Vzorky, případně katalogové listy, budou předloženy v rámci kontrolního dne. Ke každému schválenému vzorku objednatel, zhotovitelem, TDI a autorským dozorem bude zpracován Schvalovací list vzorku. Objednatel sdělí své stanovisko k předloženým vzorkům do 3 pracovních dnů od předložení vzorků.
- 2) Pokud vzorky nebudou odpovídat cenám uvedeným v nabídce zhotovitele nebo požadavkům objednatele, je objednatel oprávněn v rámci nabídnuté cenové úrovně požadovat dodání jiných vzorků, případně zajistit dodání vzorku při dodržení cenové hladiny sám, a to do 10 pracovních dnů od sdělení stanoviska objednatele zhotoviteli.
- 3) Konkrétní způsob vzorkování bude dojednána na kontrolních dnech. V případě vzorkování se nejedná o změnu smlouvy a pro odsouhlasení vzorku postačí zápis ve stavebním deníku.

### **Článek 4: Dokumentace skutečného provedení stavby**

- 1) Dokumentace skutečného provedení stavby bude provedena podle následujících zásad:
  - a) do projektové dokumentace schválené stavebním úřadem budou zřetelně vyznačeny všechny změny, k nimž došlo v průběhu zhotovení Díla,
  - b) ty části projektové dokumentace, u kterých nedošlo k žádným změnám, budou označeny nápisem „beze změn“,
  - c) každý výkres (v tištěné formě) dokumentace skutečného provedení stavby bude opatřen jménem a příjmením zpracovatele dokumentace skutečného provedení stavby, jeho podpisem, datem a razítkem zhotovitele,
  - d) u výkresů obsahujících změnu proti projektové dokumentaci ověřené stavebním úřadem bude umístěn odkaz na doklad, ze kterého bude vyplývat projednání změny s odpovědnou osobou objednatele a její souhlasné stanovisko případně na doklad, jímž byla změna povolena příslušným stavebním úřadem či jinou jej nahrazující autoritou.
- 2) Dokumentaci skutečného provedení stavby zhotovitel předá objednateli 2x v tištěné formě a v elektronické formě ve formátu PDF a DWG.

### **Článek 5: Individuální vyzkoušení technologického zařízení, stojů a zařízení včetně provedení zkoušek předepsaných právními předpisy či výrobcí**

- 1) Individuálním vyzkoušením se rozumí vyzkoušení jednotlivých elementů (např. ventilátory, klapky, spínače apod.) v rozsahu nutném k prověření chodu, úplnosti a správnosti funkce a dále zajištění atestů a dokladů o požadovaných vlastnostech výrobků (prohlášení o shodě) a dalších zkoušek předepsaných právními předpisy či výrobcí,
- 2) Dílo se považuje za dokončené teprve, když individuální vyzkoušení bylo úspěšně provedeno.
- 3) Zhotovitel je povinen oznámit objednateli zahájení individuálních zkoušek nejpozději pracovní 3 dny předem. Objednatel má právo se individuálních zkoušek zúčastnit.
- 4) Náklady individuálního vyzkoušení hradí zhotovitel a jsou součástí ceny Díla.
- 5) O provedení a výsledku individuálního vyzkoušení provede zhotovitel zápis ve stavebním deníku, příp. zajistí prohlášení o shodě a jiné protokoly o provedení zkoušek.

### **Článek 6: Zkoušky Díla**

- 1) Zhotovitel je povinen provést zkoušky Díla podle příslušných ČSN, pokud nebudou technické podmínky pro zkoušky Díla nebo jeho části upraveny ČSN, budou zkoušky provedeny podle německých DIN.
- 2) Zhotovitel je povinen oznámit objednateli zahájení zkoušky díla nejpozději 3 pracovní dny předem. Objednatel má právo se zkoušky Díla zúčastnit.
- 3) Náklady zkoušek Díla hradí zhotovitel a jsou součástí ceny Díla.
- 4) O provedení a výsledku vyzkoušení Díla provede zhotovitel zápis ve stavebním deníku, příp. zajistí prohlášení o shodě a jiné protokoly o provedení zkoušky.

## ODDÍL VII.

### CENA DÍLA

- 1) Cena Díla uvedená v části A je nejvýše přípustnou pro daný rozsah prací a je platná po celou dobu provádění Díla.
- 2) Zhotovitel prohlašuje, že tato smlouva zahrnuje veškeré činnosti, práce a plnění potřebná k dosažení účelu smlouvy v rozsahu a za podmínek stanovených touto smlouvou, a že tyto práce, činnosti a plnění jsou zahrnuty v ceně Díla.
- 3) Zhotovitel rovněž prohlašuje, že v ceně jsou zahrnuty veškeré činnosti a práce potřebné k řádnému splnění jeho povinností a dosažení účelu smlouvy.
- 4) Cena Díla obsahuje veškeré náklady a zisk zhotovitele nezbytné k řádnému a včasnému zhotovení stavebních prací a činností souvisejících s provedením Díla.
- 5) Cena Díla obsahuje mimo vlastní provedení Díla také náklady zejména na:
  - a) vybudování, provoz, udržování a odstranění zařízení staveniště, pokud charakter Díla zařízení staveniště vyžaduje,
  - b) zabezpečení bezpečnosti a hygieny práce,
  - c) opatření k ochraně životního prostředí,
  - d) náklady na sjednaná pojištění,
  - e) poplatky spojené se záborom veřejného prostranství, s odvozem a uložením odpadu, pokud zábor charakter Díla vyžaduje,
  - f) zajištění nezbytných dopravních opatření,
  - g) zajištění všech nutných zkoušek Díla,
  - h) poskytnutí záruky,
  - j) a všechny další poplatky a ceny prací a výrobků, které jsou nezbytné ke zhotovení Díla.
- 6) Zhotovitelem oceněný soupis prací, dodávek a služeb tvoří položkový rozpočet. Položkové rozpočty stavebních objektů a provozních souborů slouží k vykazování finančních objemů měsíčních soupisů provedených prací, ke vzorkování a k ocenění víceprací a méněprací či změn.
- 7) Cenu Díla lze měnit pouze za podmínek uvedených v oddílu VIII. Změna ceny.
- 8) Zhotovitel přebírá nebezpečí změny okolností ve smyslu § 1765 odst. 2 a § 2620 odst. 2 občanského zákoníku, pokud v této smlouvě není uvedeno jinak.

## ODDÍL VIII.

### ZMĚNA CENY

- 1) Změna ceny Díla je možná pouze při vzniku následujících okolností:
  - a) víceprací,
  - b) méněprací,
  - c) z důvodu na straně objednatele dojde k prodloužení termínu dokončení Díla o více než 30 dnů,
  - d) při realizaci Díla se vyskytnou skutečnosti, které nebyly v době sjednání smlouvy známy a zhotovitel je nezavinil ani nemohl předvídat a tyto skutečnosti mají prokazatelný vliv na cenu Díla (vynucené vícepráce),
  - e) při provádění díla bude zjištěno, že projektová dokumentace má vady.
- 2) Změna ceny Díla z důvodu vad v projektové dokumentaci
  - a) Pokud se vyskytnou v projektové dokumentaci vady, které zhotovitel nemohl zjistit ani s vynaložením odborné péče v rámci zadávacího řízení tak, aby tyto vady mohly být odstraněny dotazem k zadávacím podmínkám (analogicky podle § 49 odst. 1 zákona o veřejných zakázkách), a mají vliv na cenu Díla, pak zhotovitel zpracuje písemný soupis těchto skutečností formou soupisu prací, dodávek a služeb. Tento objednatel odsouhlasený soupis zhotovitel ocení způsobem sjednaným pro ocenění podle následujících odstavců tohoto oddílu.
  - b) V případě zjištění vad projektové dokumentace v průběhu realizace prací nebo po jejich ukončení, je objednatel povinen hradit tímto vzniklé vícepráce, pouze pokud vícepracím nemohlo být předejito ze strany zhotovitele ani s vynaložením odborné péče.
- 3) Změna ceny Díla z důvodu víceprací :
  - a) zhotovitel provede ocenění soupisu prací, dodávek a služeb, odsouhlaseného oběma smluvními stranami, jež mají být provedeny navíc, s odpočtem těch prací, jež mají být vypuštěny či nahrazeny dle jednotkových cen položkových rozpočtů,
  - b) pokud práce a dodávky tvořící vícepráce nebudou v položkovém rozpočtu obsaženy, pak zhotovitel použije jednotkové ceny ve výši odpovídající cenám ve sborníku RTS, a.s. nebo ÚRS Praha, a.s. platným ke dni vypracování ocenění a to podle určení objednatelem,
  - c) na základě dohody mezi objednatelem a zhotovitelem, především v případech, kdy se dané položky stavebních prací, dodávek a služeb v obecně známých sbornících doporučených cen nenacházejí, mohou být jednotkové ceny stanoveny individuální kalkulací zhotovitele,
  - d) nelze-li změnu ceny vymezit podle jednotkových cen sborníků, lze použít dohodnutých hodinových sazeb,

- e) při fakturaci víceprací bude k ceně vyčíslena DPH ve vyšší sazby platné v době zdanitelného plnění.
- 4) Změna ceny Díla z důvodu méněprací:
- zhotovitel zpracuje písemný seznam méněprací formou soupisu stavebních prací, dodávek a služeb včetně výkazu výměr, který odsouhlasí s objednatelem,
  - zhotovitel provede ocenění soupisu, odsouhlaseného oběma smluvními stranami, ve vyšší jednotkových cen položkových rozpočtů,
  - v ceně méněprací je nutno zohlednit také odpovídající podíl ostatních nákladů stavebního objektu, provozního souboru nebo stavby ve vyšší odpovídající jejich podílu v položkových rozpočtech.
- 5) Změna ceny Díla z důvodu prodloužení termínu dokončení Díla o více než 30 dnů z důvodu na straně objednatele:
- změna ceny se týká pouze prací, neprovedených v původních termínech dle harmonogramu,
  - zhotovitel může uplatnit nárok na změnu ceny z důvodů nevyužití kapacit pracovníků, strojů a poddodavatelů a z důvodů vývoje cen ve stavebnictví,
  - změna ceny může být uplatněna až do výše součtu meziročních nárůstů cen od data účinnosti smlouvy o dílo do data jejich provádění,
  - jednotkové ceny uvedené v položkovém rozpočtu se pro tyto práce přepočtou koeficientem odpovídajícím meziročním nárůstům a s takto navýšenými jednotkovými cenami vypracuje zhotovitel nový položkový rozpočet pro práce prováděné v prodlouženém termínu.
- 6) Ke změně ceny Díla je nezbytné uzavřít dodatek způsobem uvedeným v oddílu XVI této smlouvy.

## ODDÍL IX.

### PLATEBNÍ PODMÍNKY

#### Článek 1: Zálohy

Objednatel neposkytne zhotoviteli zálohu.

#### Článek 2: Nárok na úhradu ceny Díla

- Pokud doba provádění Díla má trvat déle než 2 měsíce, bude objednatel hradit zhotoviteli cenu Díla po částech, které odpovídají hodnotě prací provedených v jednotlivých kalendářních měsících. Zhotoviteli vzniká nárok na úhradu části ceny Díla poté, kdy budou příslušné stavební práce řádně dokončeny a zároveň bude vystavena faktura v souladu s touto smlouvou, jejíž přílohu bude tvořit přehled skutečně provedených prací odsouhlasených objednatelem.
- Pokud doba provádění Díla má trvat 2 měsíce a méně, bude cena Díla fakturována na základě jedné faktury, s tím, že níže uvedené platební podmínky se použijí přiměřeně.

#### Článek 3: Postup fakturace

- Pokud doba provádění Díla má trvat déle než 2 měsíce, cena Díla bude hrazena průběžně na základě daňových dokladů (dále jen faktur) vystavených zhotovitelem 1x měsíčně, přičemž datem zdanitelného plnění je poslední den příslušného měsíce.
- Zhotovitel předloží objednateli vždy nejpozději do 5. dne následujícího měsíce soupis provedených prací oceněný v souladu s nabídkou zhotovitele. U dodávek technologických zařízení vzniká zhotoviteli právo fakturace po nainstalování zařízení. U víceprací vzniká zhotoviteli právo fakturovat až po účinnosti dodatku ke smlouvě.
- Objednatel je povinen se k tomuto soupisu písemně vyjádřit nejpozději do 5 dnů ode dne jeho obdržení.
- Po odsouhlasení soupisu objednatelem vystaví zhotovitel fakturu nejpozději do 15. dne měsíce následujícího po termínu zdanitelného plnění fakturovaných prací.
- Faktura musí dále obsahovat náležitosti podle zákona o DPH a musí být na ní uvedeno, že se jedná o přenesenou daňovou povinnost. Přílohou faktury musí být kopie oběma stranami podepsaného odsouhlaseného soupisu provedených prací. Bez tohoto soupisu je faktura neúplná.
- Částku vyfakturovanou daňovým dokladem vystaveným v rozporu s touto smlouvou nebo s příslušnými právními předpisy objednatel není povinen uhradit.
- Objednatel má ve lhůtě 30 dnů ode dne, kdy fakturu obdržel, právo vrátit doporučeným dopisem fakturu, jejíž obsah či přílohy nesplňují ustanovení této smlouvy s uvedením důvodů, pro které fakturu vrací. V takovém případě zhotovitel fakturu opraví a zašle objednateli znovu s novou lhůtou splatnosti.
- Nedojde-li mezi oběma stranami k dohodě při odsouhlasení množství nebo druhu provedených prací, je zhotovitel oprávněn fakturovat pouze ty práce, dodávky a služby, u kterých nedošlo k rozporu. Sporná částka bude řešena na osobním jednání smluvních stran, případně za účasti poddodavatelů a TDI a autorského dozoru.

- 9) Za konečnou fakturu označí zhotovitel poslední fakturu za práce provedené v měsíci dokončení stavby. Konečná faktura bude vystavena včetně zádržného s uvedením způsobu splatnosti zádržného podle smlouvy.
- 10) Za zaplacení ceny Díla se považuje odeslání příslušné částky ve prospěch účtu uvedeného na faktuře. Pokud by tento účet nebyl zveřejněn správcem daně podle § 98 písm. d) zákona o DPH, je objednatel oprávněn platbu pozdržet do okamžiku zveřejnění účtu správcem.
- 11) Pokud by hrozilo, že by objednatel mohl ručit za nezaplacenou DPH ve smyslu § 109 zákona o DPH, je objednatel oprávněn uhradit DPH na depozitní účet podle § 109a zákona o DPH.

#### **Článek 4: Zádržné**

- 1) Objednatel hradí měsíční faktury vystavené zhotovitelem v souladu s článkem 2 a 3 tohoto oddílu až do dosažení 90 % celkové ceny Díla bez DPH a DPH v platné výši.
- 2) Částka rovnající se 10% z ceny Díla slouží jako zádržné.
- 3) Zádržné bude uhrazeno objednatelem zhotoviteli bez zbytečného odkladu po úspěšném protokolárním předání a převzetí Díla a po vydání kolaudačního souhlasu, pokud je kolaudační souhlas pro užívání Díla podle stavebního zákona potřeba. Pokud objednatel převezme Dílo, na němž se vyskytují vady či nedodělky, bude zádržné uhrazeno až po jejich odstranění.

#### **Článek 5: Lhůty splatnosti**

- 1) Lhůta splatnosti je stanovena na 30 dnů ode dne doručení faktury mající veškeré náležitosti objednateli.
- 2) Prodlení objednatele s úhradou dlužné částky delší než 90 dnů je porušením smlouvy, které opravňuje zhotovitele k odstoupení od smlouvy.
- 3) Smluvní strany sjednávají, že opožděné uvolnění finančních prostředků ze státního rozpočtu, z nichž má být cena Díla financována, které objednatel zhotoviteli doloží, není porušením této smlouvy a tedy ani prodlením objednatele s úhradou oprávněně fakturovaných plateb, ani důvodem pro uplatnění jakékoli sankce, odpovědnosti za škodu, odstoupení od smlouvy a ani pro přerušování prací.

### **ODDÍL X.**

#### **VLASTNICTVÍ DÍLA A NEBEZPEČÍ ŠKODY**

##### **Článek 1: Vlastnictví Díla a nebezpečí škody na Díle**

- 1) Vlastnické právo k Dílu nabývá podle § 2599 občanského zákoníku objednatel.
- 2) Nebezpečí škody na Díle nese od počátku zhotovitel, a to až do protokolárního předání a převzetí Díla objednatelem.

##### **Článek 2: Odpovědnost zhotovitele za škodu a povinnost škodu nahradit**

- 1) Pokud činností zhotovitele dojde ke způsobení škody objednateli nebo třetím osobám z titulu opomenutí, nedbalosti nebo neplnění podmínek vyplývajících ze zákona, technických nebo jiných norem nebo vyplývajících ze smlouvy, je zhotovitel povinen bez zbytečného odkladu tuto škodu odstranit a není-li to možné, tak uhradit vzniklou škodu v penězích. Veškeré náklady s tím spojené nese zhotovitel.
- 2) Zhotovitel odpovídá i za škodu na Díle způsobenou činností těch, kteří pro něj Dílo provádějí, a to i v případě že ji způsobil objednatelem schválený poddodavatel.
- 3) Zhotovitel odpovídá též za škodu způsobenou okolnostmi, které mají původ v povaze strojů, přístrojů nebo jiných věcí, které zhotovitel použil nebo hodlal použít při provádění Díla.

### **ODDÍL XI.**

#### **POJIŠTĚNÍ ZHOTOVITELE**

##### **Článek 1: Pojištění zhotovitele – odpovědnost za škodu způsobenou třetím osobám**

- 1) Zhotovitel prohlašuje, že má ke dni účinnosti smlouvy uzavřeno pojištění odpovědnosti za škodu způsobenou v souvislosti s jeho činností s pojistným plněním nejméně ve výši 1mil. Kč se spoluúčastí nejvýše 30tis. Kč. Přílohou č. 4 této smlouvy je kopie pojistné smlouvy nebo doklad o jejím uzavření a její účinnosti.
- 2) Zhotovitel je povinen toto pojištění udržovat po celou dobu závazkového vztahu založeného touto smlouvou. Zhotovitel je povinen na žádost objednatele kdykoli prokázat rozsah svého pojištění. Porušení jakékoli povinnosti uvedené v tomto odstavci se považuje za podstatné porušení smlouvy.



## ODDÍL XII. STAVENIŠTĚ

### **Článek 1: Předání a převzetí Staveniště**

- 1) Objednatel je povinen předat a zhotovitel převzít Staveniště (nebo jeho část) v termínu uvedeném v části A této smlouvy.
- 2) V případě, že jedna ze stran neposkytne součinnost k převzetí a předání Staveniště, je druhá strana oprávněna od Smlouvy odstoupit.

### **Článek 2: Organizace předání a převzetí Staveniště**

- 1) O předání a převzetí Staveniště vyhotoví objednatel písemný protokol, který obě strany podepíší.
- 2) Za den předání a převzetí staveniště se považuje den, kdy dojde k oboustrannému podpisu příslušného protokolu. Zhotovitel není oprávněn podpis protokolu bez uvedení objektivního důvodu odepřít a ani odkládat.
- 3) Součástí předání a převzetí staveniště je i předání dokumentů objednatel zhotoviteli, nezbytných pro řádné užívání staveniště, pokud nebyly tyto doklady předány dříve, a to zejména:
  - a) schéma Staveniště a zařízení staveniště,
  - b) vyznačení přístupových a příjezdových cest,
  - c) vyznačení bodů pro napojení odběrných míst vody, kanalizace, elektrické energie,
  - d) podmínky vztahující se k ochraně životního prostředí (zejména v otázkách zeleně, manipulace s odpady, odvod znečištěných vod, apod.),
  - e) doklady o vytyčení stávajících inženýrských sítí nacházejících se v prostoru staveniště, případně i na pozemcích přilehlých, které budou prováděním Díla dotčeny, včetně podmínek správců nebo vlastníků těchto sítí.

### **Článek 3: Ochrana stávajících inženýrských sítí**

- 1) Zhotovitel je povinen seznámit se po převzetí Staveniště s rozmístěním a trasou stávajících inženýrských sítí na Staveniště a přilehlých pozemcích dotčených prováděním Díla a tyto vhodným způsobem chránit tak, aby v průběhu provádění Díla nedošlo k jejich poškození.
- 2) Zhotovitel je povinen dodržovat všechny podmínky správců nebo vlastníků sítí a nese veškeré důsledky a škody vzniklé jejich nedodržením.
- 3) Zhotovitel neodpovídá za škody na stávajících inženýrských sítích, které nebyly vyznačeny v podkladech objednatel a jejichž existenci nemohl zjistit ani s vynaložením odborné péče.
- 4) Dojde-li k poškození stávajících inženýrských sítí, které byly řádně vytyčeny a předány a jejichž existenci mohl zhotovitel zjistit, nese veškeré náklady na uvedení sítí do původního stavu zhotovitel včetně případných škod, pokut, apod.
- 5) Dojde-li v objektu objednatel k poškození stávajících inženýrských sítí, které nebyly řádně vytyčeny a předány a jejichž existenci nebylo možno zjistit, je zhotovitel povinen bezodkladně uvést poškozené sítě do původního stavu a veškeré náklady na uvedení sítí do původního stavu hradí objednatel včetně případných škod, pokut, apod.

### **Článek 4: Vybudování zařízení staveniště**

- 1) Provozní, sociální a případně i výrobní zařízení staveniště zabezpečuje zhotovitel v souladu se svými potřebami na adrese uvedené v části A této smlouvy.
- 2) Jako součást zařízení staveniště zajistí zhotovitel i rozvod potřebných médií na staveništi a jejich připojení na odběrná místa určená objednatel. Zhotovitel je povinen zabezpečit samostatné měřicí místo na úhradu jím spotřebované elektrické energie a tuto uhradit.

### **Článek 5: Užívání Staveniště**

- 1) Zhotovitel je povinen užívat Staveniště a zařízení staveniště pouze pro účely související s prováděním Díla a při užívání Staveniště je povinen dodržovat veškeré právní předpisy a chránit oprávněné zájmy objednatel, případně třetích osob.
- 2) Odvod srážkových, odpadních a technologických vod ze staveniště zajišťuje zhotovitel a je povinen dbát na to, aby nedocházelo k podmáčení Staveniště nebo okolních ploch. Pokud k této činnosti využije veřejných stokových sítí, je povinen tuto skutečnost projednat s vlastníkem těchto sítí.
- 3) Zhotovitel zajistí střežení Staveniště a zařízení staveniště a v případě potřeby i jeho oplocení nebo jiné vhodné zabezpečení. Zhotovitel je povinen při střežení Staveniště plnit pokyny objednatel v oblasti požární ochrany a při řešení případných havárií.
- 4) Zhotovitel není oprávněn užívat Staveniště ani zařízení staveniště k ubytování osob.
- 5) Zhotovitel je povinen umístit na Staveniště štítek s identifikačními údaji, který mu předal objednatel, případně informační tabuli v provedení a rozměrech obvyklých, s uvedením údajů o stavbě a údajů o zhotoviteli, objednateli a o osobách vykonávajících funkci technického a autorského dozoru. Zhotovitel je povinen tuto identifikační tabuli udržovat, na základě údajů předaných objednatel, v aktuálním stavu.
- 6) Jiné informační tabule či reklamy lze na Staveništi a na zařízení staveniště umístit pouze se souhlasem objednatel.

**Článek 6: Podmínky užívání veřejných prostranství a komunikací**

- 1) Veškerá potřebná povolení k užívání veřejných ploch, případné rozkopávkám nebo překopům veřejných komunikací zajišťuje zhotovitel a nese veškeré případné poplatky.
- 2) Jestliže v souvislosti s provozem Staveniště nebo prováděním Díla bude třeba umístit nebo přemístit dopravní značky podle předpisů o pozemních komunikacích, obstará tyto práce zhotovitel.
- 3) Zhotovitel dále zodpovídá i za umístění, přemísťování a udržování dopravních značek v souvislosti s průběhem provádění prací.

**Článek 7: Vykližení Staveniště**

- 1) Lhůta pro odstranění zařízení staveniště a vyklizení Staveniště je nejpozději do 15 dnů ode dne předání a převzetí Díla, pokud v protokolu o předání a převzetí není dohodnuto jinak (zejména jde-li o ponechání zařízení, nutných pro zabezpečení odstranění vad a nedodělků Díla ve smyslu protokolu o předání a převzetí Díla).
- 2) Nevyklidí-li zhotovitel Staveniště ve sjednaném termínu, je objednatel oprávněn zabezpečit vyklizení Staveniště třetí osobou a náklady s tím spojené uhradí objednateli zhotovitel.
- 3) Smluvní strany sepiší a podepiší na závěr protokol o vyklizení Staveniště a o vyklizení zařízení staveniště.

**ODDÍL XIII.****PROVÁDĚNÍ DÍLA****Článek 1: Zahájení stavebních prací**

- 1) Zhotovitel zahájí činnosti vedoucí k dokončení stavby dnem předání a převzetí Staveniště.
- 2) Pokud zhotovitel nezahájí činnosti vedoucí ke zdárnému dokončení stavby do 7 dnů ode dne předání a převzetí Staveniště a ani v dodatečně přiměřené lhůtě, je objednatel oprávněn odstoupit od smlouvy.

**Článek 2: Podrobný harmonogram provádění Díla**

- 1) Smluvní strany zahájí činnosti k vytvoření podrobného harmonogramu na společném jednání následující pracovní den po účinnosti smlouvy tak, aby byl podrobný harmonogram odsouhlasen nejpozději na prvním kontrolním dnu. Do podrobného harmonogramu budou zapracovány i požadavky TDI a autorského dozoru objednatele.
- 2) Podrobný harmonogram začíná termínem předání a převzetí Staveniště a končí termínem předání a převzetí Díla včetně lhůty pro vyklizení Staveniště a odstranění zařízení staveniště.
- 3) V tomto harmonogramu musí být uvedeny základní druhy prací v rámci jednotlivých stavebních objektů a provozních souborů a u nich uveden předpokládaný termín realizace.
- 4) Zhotovitel je povinen podrobný harmonogram dodržovat a každou jeho změnu je zhotovitel povinen předat objednateli ke schválení na nejbližším kontrolním dnu. Změna podrobného harmonogramu bez předchozího schválení objednatelem není možná.
- 5) Zhotovitel je povinen udržovat podrobný harmonogram v aktuálním stavu a v případě změny schválené objednatelem vždy předat objednateli aktualizovaný harmonogram.

**Článek 3: Pokyny objednatele**

- 1) Při provádění Díla postupuje zhotovitel samostatně. Zhotovitel se však zavazuje brát v úvahu veškeré upozornění a pokyny objednatele, týkající se realizace předmětného Díla a upozorňující na možné porušování smluvních povinností zhotovitele.
- 2) Pokyny za objednatele vydává osoba uvedená v části A této smlouvy. Objednatel je oprávněn tuto osobu změnit či okruh osob rozšířit. Změna vůči zhotoviteli je účinná okamžikem doručení, pokud objednatel neuvede datum pozdější.
- 3) Zhotovitel je povinen upozornit objednatele bez zbytečného odkladu na nevhodnou povahu věcí převzatých od objednatele nebo pokynů daných mu objednatelem k provedení Díla, jestliže zhotovitel mohl tuto nevhodnost zjistit při vynaložení odborné péče (především se může jednat o zjištěnou vadu v projektové dokumentaci). Zhotovitel do doby obdržení nových pokynů od objednatele, je oprávněn přerušit provádění prací, pokud je to nezbytně nutné. O tuto dobu přerušení má zhotovitel nárok na prodloužení termínu dokončení Díla, případně náhradu vzniklých vícenákladů.
- 4) Nárok na náhradu vzniklých vícenákladů zhotovitel nemá, pokud objednatele včas neupozornil na nevhodnou povahu věcí převzatých od objednatele nebo pokynů daných mu objednatelem k provedení Díla. V takovém případě zhotovitel odpovídá za vzniklé vady.

**Článek 4: Kontrola provádění prací**

- 1) Objednatel je oprávněn kontrolovat provádění Díla, a to zejména prostřednictvím svého TDI, autorského dozoru a KOO BOZP. Zjistí-li objednatel, že zhotovitel provádí Dílo v rozporu s povinnostmi vyplývajícími ze smlouvy nebo z obecně závazných právních předpisů, je objednatel oprávněn dožadovat se toho, aby zhotovitel odstranil vady vzniklé vadným prováděním a Dílo prováděl řádným způsobem. Jestliže zhotovitel tak neučiní ani v dodatečně přiměřené lhůtě, jedná se o porušení smlouvy, které opravňuje objednatele

- k odstoupení od smlouvy.
- 2) Zhotovitel je povinen vyzvat objednatele ke kontrole a prověření prací, které v dalším postupu budou zakryty nebo se stanou nepřístupnými (postačí zápis ve stavebním deníku). Zhotovitel je povinen vyzvat objednatele nejméně 3 pracovní dny zápisem do stavebního deníku před termínem, v němž budou předmětné práce zakryty nebo budou zneprístupněny.
  - 3) Pokud se objednatel ke kontrole přes včasné písemné vyzvání nedostaví, je zhotovitel oprávněn předmětné práce zakrýt. Bude-li v tomto případě objednatel dodatečně požadovat jejich odkrytí, je zhotovitel povinen toto odkrytí provést na náklady objednatele. Pokud se však zjistí, že práce nebyly řádně provedeny, nese veškeré náklady spojené s odkrytím prací, opravou chybného stavu a následným zakrytím zhotovitel.

#### **Článek 5: Kvalifikace pracovníků zhotovitele**

- 1) Veškeré odborné práce musí vykonávat pracovníci zhotovitele nebo jeho poddodavatelů mající příslušnou kvalifikaci.
- 2) Doklad o kvalifikaci pracovníků je zhotovitel na požádání objednatele povinen doložit.
- 3) Objednatel je oprávněn po zhotoviteli požadovat, aby odvolal (nebo sám vykáže ze stavby) jakoukoliv osobu zdržující se na stavbě, která si počíná tak, že to ohrožuje bezpečnost a zdraví její či jiných pracovníků na stavbě (to se týká i požívání alkoholických či návykových látek, které snižují jeho pracovní pozornost, a povinnosti se při podezření podrobit příslušnému testu).

#### **Článek 6: Použité materiály a výrobky**

- 1) Veškeré věci, které jsou potřebné k provedení Díla, je povinen opatřit zhotovitel, pokud v části A nejsou uvedeny vyhrazené dodávky objednatele.
- 2) Pro stavbu mohou být použity jen takové výrobky a konstrukce, jejichž vlastnosti z hlediska způsobilosti stavby pro navržený účel zaručují, že stavba při správném provedení a běžné údržbě po dobu předpokládané existence splňuje požadavky na mechanickou pevnost a stabilitu, požární bezpečnost, hygienu, ochranu zdraví a životního prostředí, bezpečnost při užívání (včetně užívání osobami s omezenou schopností pohybu a orientace), ochranu proti hluku a na úsporu energie a tepla.
- 3) Veškeré materiály, výrobky, technologická zařízení, stroje a zařízení budou nové, dosud nepoužité.
- 4) Zhotovitel se zavazuje a ručí za to, že při realizaci Díla nepoužije žádný materiál nebo výrobek, o kterém je v době jeho užití známo, že je škodlivý. Pokud tak zhotovitel učiní, je povinen na písemné vyzvání objednatele provést okamžitě nápravu a veškeré náklady s tím spojené nese zhotovitel.
- 5) Zhotovitel se zavazuje, že k realizaci Díla nepoužije materiály nebo výrobky, které nemají požadovanou certifikaci či předepsaný průvodní doklad, je-li to pro jejich použití nezbytné podle příslušných předpisů.
- 6) Zhotovitel doloží na vyzvání objednatele, nejpozději však v termínu předání a převzetí Díla soubor certifikátů, či jiných průvodních dokladů rozhodujících materiálů a výrobků užitých ke splnění Díla.

#### **Článek 7: Stavební deník**

- 1) Zhotovitel je povinen vést ode dne předání a převzetí staveniště stavební deník pro každý SO samostatně. Do stavebního deníku se zapíše skutečnosti předepsané stavebním zákonem a příslušnou prováděcí vyhláškou.
- 2) Povinnost vést stavební deník končí dnem odstranění vad a nedodělků z přejímacího řízení nebo vydáním kolaudačního souhlasu (rozhodující je okolnost, která nastane později).
- 3) Zápisy do stavebního deníku provádí zhotovitel formou denních záznamů. Veškeré okolnosti rozhodné pro plnění Díla musí být učiněny zhotovitelem v ten den, kdy nastaly nebo nejpozději následující den, kdy se na stavbě pracuje.
- 4) Zápisy do stavebního deníku se provádí v originále a dvou kopiích. V průběhu realizace Díla první kopie stavebního deníku náleží objednateli. Po dokončení stavby je zhotovitel povinen předat objednateli originály zápisů a objednatel je povinen zhotoviteli předat první kopii zápisů. Jedna kopie stavebního deníku je určena pro účely kolaudačního řízení.
- 5) Stavební deník musí být přístupný kdykoliv v průběhu pracovní doby oprávněným osobám objednatele, případně jiným osobám oprávněným do stavebního deníku zapisovat.
- 6) Objednatel, nebo jím pověřená osoba vykonávající funkci technického dozoru, je povinen se vyjadřovat k zápisům ve stavebním deníku učiněným zhotovitelem nejpozději do 5 dnů ode dne vzniku zápisu, jinak se má za to, že s uvedeným zápisem souhlasí.
- 7) Nevjádření se objednatele k zápisu ve stavebním deníku však neznamená souhlas se změnou rozsahu Díla, jeho cenou nebo změnou termínů pro plnění Díla. Zápisem do stavebního deníku nelze měnit ustanovení této smlouvy, pouze je naplňovat. Zhotovitel je povinen bezodkladně informovat objednatele mailem nebo faxem o zápisu do stavebního deníku týkajícího se změny rozsahu Díla, jeho ceny nebo termínů pro plnění Díla.
- 8) Nesouhlasí-li zhotovitel se zápisem, který učinil do stavebního deníku objednatel nebo jím pověřená osoba vykonávající funkci technického dozoru, případně osoba vykonávající funkci autorského dozoru, musí k tomuto zápisu připojit svoje stanovisko nejpozději do 5 dnů, jinak se má za to, že se zápisem souhlasí.
- 9) Zápisy do stavebního deníku musí být prováděny čitelně a musí být vždy k nadepsanému jménu podepsány osobou, která příslušný zápis učinila.
- 10) V případě neočekávaných událostí nebo okolností majících zvláštní význam pro další postup stavby, pořízuje zhotovitel i příslušnou fotodokumentaci, která se stane součástí stavebního deníku.

- 11) Zápisy ve stavebním deníku se nepovažují za změnu smlouvy, ale slouží jako podklad pro vypracování příslušných změnových listů a dodatků.

#### **Článek 8: Kontrolní dny**

- 1) Pro účely kontroly průběhu provádění Díla organizuje objednatel kontrolní dny v termínech nezbytných pro řádné provádění kontroly, zpravidla však 1x týdně.
- 2) Objednatel je povinen oznámit konání kontrolního dne písemně nejméně 3 pracovní dny před jeho konáním.
- 3) Kontrolních dnů se zúčastní zástupci objednatele případně osoby vykonávající funkci technického dozoru a autorského dozoru. Objednatel je oprávněn si na kontrolní den přizvat i další osoby a vyžádat si u zhotovitele, aby se kontrolního dne účastnili poddodavatelé.
- 4) Zástupci zhotovitele jsou povinni se zúčastňovat kontrolních dnů. Zhotovitel má právo přizvat na kontrolní den své poddodavatele.
- 5) Kontrolní dny vede objednatel, který může jejich vedením pověřit osobu vykonávající funkci technického dozoru.
- 6) Obsahem kontrolního dne je zejména zpráva zhotovitele o postupu prací, kontrola časového a finančního plnění provádění prací, připomínky a podněty osob vykonávajících funkci technického a autorského dozoru a stanovení případných nápravných opatření a úkolů.
- 7) Objednatel pořizuje z kontrolního dne zápis o jednání, který písemně předá všem zúčastněným.
- 8) Zhotovitel je povinen zapsat termín konání kontrolního dne a jeho závěry do stavebního deníku.

#### **Článek 9: Pracovníci zhotovitele**

- 1) Stavbyvedoucí nebo mistr denně kontroluje na staveništi průběh prací a každý, kdy probíhají práce na stavbě, provádějí zápisy do stavebního deníku. Neprovedení denní kontroly nebo zápisu do stavebního deníku, pokud v daném dni probíhaly práce, je pod smluvní pokutou ve výši 500 Kč za jednotlivý případ.

### **ODDÍL XIV.**

#### **PŘEDÁNÍ A PŘEVZETÍ DÍLA**

##### **Článek 1: Dokončení Díla**

- 1) Zhotovitel je povinen dokončit Dílo a s ním související stavební práce a činnosti ve sjednaném termínu.
- 2) Zhotovitel písemně oznámí datum dokončení Díla objednateli nejméně 7 dnů před dokončením a současně jej vyzve k předání a převzetí Díla.
- 3) Objednatel je povinen zahájit přejímací řízení v den dokončení Díla nejdříve však do 3 pracovních dnů ode dne obdržení výzvy k předání a převzetí Díla. Objednatel však není povinen zahájit přejímací řízení před sjednaným termínem dokončení Díla.

##### **Článek 2: Předání a převzetí Díla**

Obě smluvní strany mohou dodatkem sjednat předávání a přejímání Díla po částech nebo mohou sjednat předčasné předání.

##### **Článek 3: Doklady nezbytné k předání a převzetí Díla**

- 1) Zhotovitel je povinen připravit a doložit u předávacího a přejímacího řízení doklady, odpovídající povaze Díla, zejména jako:
  - a) Dokumentaci skutečného provedení stavby ve dvou autorizovaných vyhotoveních
  - b) Kopie záručních listů, návody v českém jazyku, certifikáty, atd. k dodaným technologickým zařízením, stojům a zařízením a na údržbu dodaných povrchových materiálů
  - c) Stavební deník za každý SO – originál a druhou kopii
  - d) Doklad o individuálním vyzkoušení jednotlivých částí Díla
  - e) Doklad o vyzkoušení díla jako celku podle příslušných ČSN, případně německých DIN,
  - f) Doklad o uložení odpadu na skládce
  - g) Prohlášení o shodě podle příslušných právních obecně závazných předpisů, zejména podle nařízení vlády č. 163/2002 Sb.
  - h) Odsouhlasené změnové listy
  - i) Doložení splnění podmínek dle platného stavebního povolení, bylo-li pro stavbu vydáno, a doklady o splnění podmínek stanovených dotčenými orgány, pokud byly podmínky vydány
  - j) Doklad o uskutečnění úspěšné závěrečné kontrolní prohlídce stavby provedené stavebním úřadem, pokud charakter stavby prohlídku Díla vyžaduje
  - k) Doklady podle části A této smlouvy a veškeré další doklady, které jsou předpokladem řádného užívání Díla.
- 2) Nedoloží-li zhotovitel sjednané doklady, nepovažuje se Dílo za dokončené a schopné předání. Zhotovitel není při předání Díla povinen předložit ty doklady, které se vztahují k prokázání splnění zkoušek, které nelze z klimatických důvodů provést před předáním Díla.

- 3) Objednatel je oprávněn při přejímacím a předávacím řízení požadovat provedení dalších dodatečných zkoušek včetně zdůvodnění, proč je požaduje a s uvedením termínu, do kdy je požaduje provést. Pokud nutnost takových zkoušek nevyplývá z povahy Díla, této smlouvy, příslušných právních předpisů nebo z pokynů výrobce, provádí je zhotovitel za úhradu. Tento požadavek však není důvodem k odmítnutí převzetí Díla.
- 4) Náklady na dodatečné objednatelům požadované zkoušky uvedené v odst. 3 tohoto článku nese objednatel. Pokud zkouška prokáže vadu na straně zhotovitele, nese tyto náklady zhotovitel.

#### **Článek 4: Protokol o předání a převzetí Díla**

- 1) O průběhu předávacího a přejímacího řízení pořídí objednatel zápis (protokol).
- 2) Povinným obsahem protokolu jsou:
  - a) údaje o zhotoviteli a objednateli,
  - b) stručný popis Díla, které je předmětem předání a převzetí,
  - c) dohoda o způsobu a termínu vyklizení staveniště,
  - d) termín, od kterého počíná běžet záruční lhůta,
  - e) délka záručních lhůt,
  - f) seznam předaných dokladů,
  - g) prohlášení objednatele, zda Dílo přejímá nebo nepřejímá.
- 3) Obsahuje-li Dílo, které je předmětem předání a převzetí, vady nebo nedodělky, musí protokol obsahovat dále:
  - a) soupis zjištěných vad a nedodělků,
  - b) dohodu o způsobu a termínech jejich odstranění, popřípadě o jiném způsobu narovnání,
  - c) dohodu o zpřístupnění Díla nebo jeho částí zhotoviteli za účelem odstranění vad nebo nedodělků.
- 4) V případě, že objednatel odmítne Dílo převzít, uvede v protokolu o předání a převzetí Díla i důvody, pro které odmítá Dílo převzít.

#### **Článek 5: Vady a nedodělky**

- 1) Vadami se rozumí odchylky v kvalitě, rozsahu nebo parametrech Díla či jeho částí, oproti podmínkám stanoveným v této smlouvě.
- 2) Nedodělky se rozumí nedokončené nebo neprovedené práce, dodávky nebo služby oproti rozsahu stanovenému v oddíle V. Povinnosti zhotovitele, a v oddíle VI Předmět a rozsah Díla.
- 3) Objednatel je povinen převzít pouze řádně dokončené Dílo bez vad a nedodělků s výjimkou zkoušek, k jejichž provedení jsou nutné vhodné klimatické podmínky. Objednatel je však oprávněn převzít i Dílo nebo jeho část, které vykazuje vady a nedodělky, které samy o sobě, ani ve spojení s jinými nebrání řádnému užívání Díla nebo jeho částí.
- 4) Nedojde-li mezi oběma stranami k dohodě o termínu odstranění vad a nedodělků, pak platí, že vady a nedodělky je zhotovitel povinen odstranit nejpozději do 30 dnů ode dne předání a převzetí Díla. V případě zkoušek, např. topná zkouška nebo funkce protizámrzové ochrany vzduchotechniky, které nelze z klimatických důvodů provést před předáním Díla, bude v předávacím protokolu sjednán termín a způsob provedení těchto zkoušek.
- 5) Zhotovitel je povinen ve stanovené lhůtě odstranit vady nebo nedodělky i v případě, kdy podle jeho názoru za vady a nedodělky neodpovídá.
- 6) Náklady na odstranění v těchto sporných případech nese až do vyjasnění nebo do vyřešení rozporu zhotovitel.

#### **Článek 6: Neúspěšné předání a převzetí**

- 1) V případě, že zhotovitel oznámí objednateli, že Dílo je připraveno k předání a převzetí a při předávacím a přejímacím řízení se prokáže, že Dílo není dokončeno nebo není ve stavu schopném předání a převzetí, a nebo se zhotovitel předání nezúčastní je zhotovitel povinen uhradit objednateli veškeré náklady jemu vzniklé při neúspěšném předávacím a přejímacím řízení. Zhotovitel nese i náklady na organizaci opakovaného řízení.
- 2) V případě, že se objednatel přes řádné vyzvání a bez závažného důvodu nedostaví k převzetí a předání Díla, nebo předávací a přejímací řízení jiným způsobem zmaří, je objednatel povinen uhradit zhotoviteli veškeré náklady jemu vzniklé při neúspěšném předávacím a přejímacím řízení. Objednatel pak nese i náklady na organizaci opakovaného řízení s tím, že zhotovitel není, v případě včasného vyzvání, po dobu od sjednaného termínu dokončení Díla v prodlení.

#### **Článek 7: Užívání dokončené stavby**

- 1) Zhotovitel je povinen splnit své povinnosti, vyplývající ze smlouvy, v souvislosti s odstraněním nedostatků uvedených v zákazu užívání dokončené stavby stavebním úřadem, případně splnit dodatečné podmínky pro užívání Díla stanovené stavebním úřadem na základě závěrečné kontrolní prohlídky, ve lhůtě tam stanovené a nebyla-li lhůta stanovena, tak nejpozději do 30 dnů ode dne doručení kopie zákazu užívání. Přitom platí podřídně ustanovení o reklamaci záručních vad.

**ODDÍL XV.**  
**ODPOVĚDNOST ZA VADY DÍLA**

**Článek 1: Odpovědnost za vady Díla**

- 1) Zhotovitel odpovídá za vady, jež má Dílo v době jeho předání a převzetí a dále zhotovitel přebírá závazek, že po níže stanovenou záruční dobu bude dodané Dílo jako celek, jakož i jednotlivé části Díla způsobilé pro použití, možno užívat k obvyklému účelu a že si ponechá obvyklé vlastnosti (záruka za jakost). Zhotovitel rovněž odpovídá za vady zjištěné během kolaudačního řízení, které je povinen odstranit na svůj náklad.
- 2) Zhotovitel neodpovídá za vady Díla, které byly způsobeny objednatelem, a po předání Díla neodpovídá ani za vady způsobené třetí osobou, případně běžným opotřebením.
- 3) Zhotovitel neodpovídá za vady Díla, jestliže tyto vady byly způsobeny použitím věcí předaných mu ke zpracování objednatelem v případě, že zhotovitel ani při vynaložení odborné péče nevhodnost těchto věcí nemohl zjistit nebo na ně upozornil a objednatel na jejich použití trval.
- 4) Zhotovitel rovněž neodpovídá za vady způsobené dodržáním nevhodných pokynů daných mu objednatelem, jestliže zhotovitel na nevhodnost těchto pokynů písemně upozornil a objednatel na jejich dodržení trval nebo jestli zhotovitel tuto nevhodnost ani při vynaložení odborné péče nemohl zjistit.
- 5) Objednatel není oprávněn po dobu záruky do předaného Díla či jeho části zasahovat, kromě běžné údržby, případů havárie a v případě prodlení zhotovitele s odstraněním vady. Další výluky ze záruky za jakost, než jaké jsou uvedeny v odstavcích 2 až 5 tohoto článku, nejsou přípustné s výjimkou výluk stanovených přímo výrobcí.
- 6) Havárií se rozumí stav Díla, kdy v důsledku jeho vad či nedodělků hrozí nebezpečí škody velkého rozsahu (např. závažné poruchy ve stavebních konstrukcích, zřícení stavby nebo její části, poruchy provozu, rozvodů medií, atd.) nebo ohrožuje zdraví či životy osob nebo majetek.

**Článek 2: Délka záruční lhůty**

- 1) Záruční lhůta na Dílo, případně na jeho části je stanovena v části A této smlouvy.
- 2) Záruční lhůta neběží po dobu, po kterou objednatel nemohl předmět Díla užívat pro vady Díla, za které zhotovitel odpovídá.

**Článek 3: Způsob uplatnění reklamace**

- 1) Objednatel je povinen vady Díla nebo jeho částí reklamovat u zhotovitele prostřednictvím elektronické pošty, osobně, doporučeně, nebo kurýrem bez zbytečného odkladu po jejich zjištění. Nejpozději při předání Díla budou zhotovitelem objednateli předány kontaktní údaje a kontaktní osoby pro řádné uplatňování reklamací. Zhotovitel je povinen po celou dobu záruky tyto kontakty udržovat a v případě jejich změny, změnu oznámit objednateli. Vadu typu havárie je oprávněn objednatel uplatnit telefonicky s následným písemným potvrzením.
- 2) V reklamaci musí být vady popsány nebo musí být uvedeno, jak se projevují. Dále v reklamaci objednatel uvede, jakým způsobem požaduje zjednat nápravu.
- 3) Reklamaci lze uplatnit nejpozději do posledního dne záruční lhůty, přičemž i reklamace odeslaná objednatelem v poslední den záruční lhůty se považuje za včas uplatněnou.

**Článek 4: Odstranění vad**

- 1) Zhotovitel se v případě uplatnění reklamace vady Díla objednatelem zavazuje:
  - a) potvrdit objednateli bezodkladně prostřednictvím elektronické pošty, kurýrem, doporučeně, nebo osobně přijetí reklamace vady Díla s uvedením termínu uskutečnění prověrky vady, nejpozději však ve lhůtě 12 hodin od přijetí reklamace vady,
  - b) odstranit vady, které mají charakter **havárie**, ve lhůtě do **12 hodin** od jejich uplatnění objednatelem
  - c) uskutečnit k zjištění důvodnosti a charakteru vady, nejpozději však ve lhůtě **48 hodin** od přijetí reklamace vady,
  - d) odstranit **vadu bránící užívání** Díla nebo části Díla bezodkladně v technicky nejkratším možném termínu, nejpozději však ve lhůtě **48 hodin** od přijetí reklamace vady.
  - e) odstranit **běžnou vadu** nebránící užívání Díla bezodkladně, nejpozději však ve lhůtě **5 kalendářních dnů** od přijetí reklamace vady,
- 2) Z průběhu reklamačního řízení a prověrky vady bude zhotovitelem pořízen zápis obsahující souhlas nebo zdůvodněný nesouhlas s uznáním reklamované vady. Zápis bude obsahovat termín odstranění vady, popis způsobu odstranění vady, případně zhotovitelem navrhovanou výši slevy za vadu.
- 3) Objednatel je povinen umožnit pracovníkům zhotovitele přístup do prostor nezbytných pro odstranění vady a vytvořit podmínky pro její odstranění. Pokud tak neučiní, není zhotovitel v prodlení s termínem nastoupení na odstranění vady ani s termínem pro odstranění vady.
- 4) Náklady na odstranění reklamované vady nese zhotovitel i ve sporných případech až do rozhodnutí sporu na osobním jednání smluvních stran.

- 5) Nenastoupi-li zhotovitel k odstranění reklamované vady do 5 dnů u běžné vady a do 2 dnů u vady typu havárie počítáno od uplatnění reklamacce objednatelem nebo v dohodnutém termínu je objednatel oprávněn pověřit odstraněním vady jinou odbornou právnickou nebo fyzickou osobu. Veškeré takto vzniklé náklady uhradí objednateli zhotovitel.
- 6) Prokáže-li se ve sporných případech, že objednatel reklamoval neoprávněně, tzn., že jím reklamovaná vada nevznikla z důvodů na straně zhotovitele a že se na ni nevztahuje záruka resp., že vadu způsobil nevhodným užíváním Díla objednatel apod., je objednatel povinen uhradit zhotoviteli veškeré jemu v souvislosti s odstraněním vady vzniklé náklady.

## ODDÍL XVI. ZMĚNA SMLOUVY

### Článek 1: Obecná ustanovení pro změnu smlouvy

- 1) Změnu může navrhnout každá ze stran kdykoliv před termínem předání a převzetí Díla.
- 2) Každá změna smlouvy musí mít písemnou formu a musí být podepsána osobami oprávněnými jednat jménem či za objednatele a zhotovitele.
- 3) Smlouvu lze měnit:
  - a) v případech, kdy změna plnění neznamená navýšení ceny Díla, např. méněpráce, ani změnu základních dob, odsouhlaseným změnovým listem s následným uzavřením souhrnného dodatku ke konci kalendářního měsíce nejpozději před předáním Díla,
  - b) dodatkem ke smlouvě ve všech ostatních případech.
- 4) Předloží-li některá ze smluvních stran návrh na změnu smlouvy formou písemného dodatku, je druhá smluvní strana povinna se k návrhu vyjádřit nejpozději do 10 dnů ode dne následujícího po doručení návrhu příslušného dodatku.
- 5) Zápisy ve stavebním deníku se nepovažují za změnu smlouvy, ale jsou podkladem pro vypracování změnových listů a dodatků ke smlouvě.

### Článek 2: Změnové řízení

- 1) Zhotovitel je povinen vypracovat změnový list ke každé změně
  - a) v předmětu smlouvy,
  - b) ceny Díla
  - c) lhůty pro dokončení Díla, nebo
  - d) lhůty pro dokončení SO

zapsané a oběma stranami potvrzené ve stavebním deníku. Zhotovitel není oprávněn odmítnout a ani pozdržet zpracování změnového listu na žádou změnu.

- 2) Zhotovitel je povinen změnový list včetně soupisu prací vyhotovit a objednateli předat do 7 dnů od potvrzení změny ve stavebním deníku nebo do 7 dnů od obdržení změny/revize projektové dokumentace.
- 3) Objednatel se ke změnovému listu vyjádří nejpozději do 3 pracovních dnů od předání změnového listu.
- 4) Pokud jednotlivá změna zachycená ve změnovém listu neznamená navýšení ceny Díla ani změnu základních dob, přistoupí zhotovitel k realizaci změny okamžikem doručení odsouhlaseného změnového listu. Pokud změna zachycená ve změnovém listu znamená navýšení ceny Díla, bude změna realizována po uzavření dodatku a jeho účinnosti.
- 5) Na základě odsouhlaseného změnového listu připraví objednatel návrh dodatku, nedohodnou-li se strany jinak.

### Článek 3: Změnové listy

- 1) Zhotovitel je povinen vést pro účely řádné, průběžné a přesné evidence změn samostatné změnové listy.
- 2) Do změnových listů zapisuje zhotovitel zejména
  - a) všechny změny nebo úpravy Díla, které se odchyľují od projektové dokumentace a
  - b) veškeré změny v množství nebo kvalitě, které v průběhu realizace Díla vzniknou.
  - c) seznam prací formou soupisu prací, dodávek a služeb včetně jejich ocenění,
  - d) dopad na harmonogram a na základní doby pro plnění Díla.
- 3) Zhotovitel je povinen vypracovat a do změnových listů uvést
  - a. stručný, ale přesný technický popis změn Díla,
  - b. podrobný a přesný výkaz výměr změn Díla,
  - c. návrh na zvýšení či snížení ceny včetně odvodnění v souladu s čl. VIII této smlouvy,
  - d. dopad změn Díla do harmonogramu .
- 4) V případě změny Díla v důsledku změny projektu z důvodu:

- a. odstranění vady projektu,
- b. zapracování změn Díla na žádost Objednatele  
není Zhotovitel odpovědný za prodlení se splněním Díla v délce
  - a) po kterou trvalo zapracování změn do projektu, pokud tím byly přerušeny práce na Díle
  - b) přiměřené charakteru takové změny Díla. Délku lhůty stanoví strany ve změnovém listu a pokud se strany nedohodnou, pak v délce 2 pracovních dnů na každou změnu.

#### **Článek 4: Subdodávka objednatel**

Objednatel je oprávněn v případě prodlení zhotovitele s předložením změnového listu objednateli k odsouhlasení nebo v případě nesouhlasu objednatel se změnovým listem provést vlastní výběr dodavatele. Zhotovitel je v takovém případě povinen uzavřít s objednatel vybraným dodavatelem smlouvu, jejíž podmínky musí být obdobné, podmínkám této smlouvy, a přijmout tohoto dodavatele jako vlastního poddodavatele. Cena Díla bude navýšena o koordinační přírůstek ve výši 3% z ceny nabídnuté objednatel vybraným dodavatelem. V případě, že změna znamená méněpráce, bude automaticky na základě měsíčních výkazů prací cena Díla snížena.

### **ODDÍL XVII.**

#### **PŘEVOD PRÁV A POVINNOSTÍ ZE SMLOUVY**

- 1) Zhotovitel je oprávněn převést svá práva a povinnosti ze smlouvy vyplývající, jakož i pohledávky vzniklé ze smlouvy na jinou osobu pouze s předchozím písemným souhlasem objednatel.
- 2) Objednatel je oprávněn převést svoje práva a povinnosti ze smlouvy vyplývající, jakož i pohledávky vzniklé ze smlouvy na jinou osobu pouze s předchozím písemným souhlasem zhotovitel.
- 3) Práva a závazky přecházejí na právního nástupce příslušné smluvní strany. O takové změně je strana, u níž ke změně dochází, povinna písemně informovat druhou smluvní stranu.

### **ODDÍL XVIII.**

#### **SANKCE**

#### **Článek 1: Úrok z prodlení s úhradou peněžitého plnění**

V případě prodlení s úhradou peněžitého plnění je objednatel povinen zaplatit zhotoviteli úrok z prodlení ve výši stanovené nařízením vlády č. 351/2013 Sb.

#### **Článek 2: Smluvní pokuty při provádění Díla**

- 1) Bude-li zhotovitel v prodlení se splněním termínu dokončení Díla sjednaného ve smlouvě nikoli z důvodu na straně objednatel, je povinen zaplatit objednateli smluvní pokutu ve výši 0,1 % z ceny Díla za každý i započatý den prodlení. Smluvní pokuta ve výši 0,1% z ceny Díla se při prodlení delším než 30 dnů zvyšuje na 0,15% z ceny Díla za každý den prodlení.
- 2) V případě prodlení se splněním termínu pro dokončení SO definovaného v části A nikoli z důvodu na straně objednatel, je objednatel oprávněn požadovat na zhotoviteli smluvní pokutu ve výši:
  - a) 2000Kč za každý den prodlení - a to po dobu prvních 15 dnů,
  - b) 2500Kč za každý den prodlení - a to po dobu 15 dnů následujících po době stanovené v písm. a) výše,
  - c) 3000 Kč za každý den prodlení - a to po uplynutí doby stanovené v písm. b) výše.
- 3) V případě, že zhotovitel:
  - a) provádí Dílo v rozporu s projektem a/nebo odsouhlasenými změnami;
  - b) neudrží pořádek na staveništi;
  - c) nakládá s odpadem v rozporu se smlouvou;
  - d) nevede řádně stavební deník, nebo deník není přístupný objednateli;
  - e) nezúčastnil se kontrolního dne nebo na něj nepřizval poddodavatele, ačkoli byl o to předem objednatel požádán;
  - f) neposkytl sjednanou nebo oprávněně požadovanou součinnost TDI nebo autorskému dozoru;a nezjedná nápravu neprodleně po upozornění objednatel na tento závadný stav, nejdéle však do ukončení prací ve dni, ve kterém k výzvě došlo, vzniká objednateli nárok na smluvní pokutu ve výši 2000Kč za každý jednotlivý případ a každý den prodlení.
- 4) Pokud zhotovitel neodstraní nedodělky či vady uvedené v zápise o předání a převzetí Díla v dohodnutém



- termínu, zaplatí objednateli smluvní pokutu 1.000,- Kč za každý nedodělek či vadu, u nichž je v prodlení, a za každý den prodlení.
- 5) Pokud zhotovitel nevyklidí Staveniště ve sjednaném termínu, a není-li sjednán, pak ve lhůtě do 15 dnů od termínu předání a převzetí Díla, je povinen zaplatit objednateli smluvní pokutu ve výši 2.000,- Kč za každý i započatý den prodlení.
  - 6) Pokud zhotovitel nevyklidí a nepředá objednateli část pozemku, na kterém bylo umístěno zařízení staveniště, ve sjednaném termínu, a není-li sjednán, pak ve lhůtě do 15 dnů od termínu předání a převzetí Díla, je povinen zaplatit objednateli smluvní pokutu ve výši 5.000,- Kč za každý i započatý den prodlení.
  - 7) Pro případ, že zhotovitel nedodrží předpisy z oblasti bezpečnosti práce, požárních či ekologické předpisy, je zhotovitel povinen zaplatit objednateli smluvní pokutu ve výši:
    - a) 1 000Kč za každý jednotlivý případ porušení předpisů BOZP anebo nesplnění pokynu koordinátora BOZP,
    - b) 3 000Kč za každý jednotlivý případ, kdy bude nutno zastavit práce z důvodu přímého ohrožení životů pracovníků na stavbě (např. závady na lešení, zdvihacích zařízeních, životu nebezpečné instalace apod.) nebo pokud zhotovitel poškozuje zařízení sloužící k zajištění bezpečnosti,
    - c) 3 000Kč za každý započatý den prodlení s odstraněním závady ohrožující bezpečnost a/nebo životy pracovníků na stavbě počínaje následujícím dnem po dni upozornění na závadu až do jejího odstranění.
  - 8) V případě, že zhotovitel poruší pokyny objednatele a/nebo zástupce objednatele týkající se dopravy a/nebo parkování na veřejných komunikacích, je objednatel oprávněn požadovat smluvní pokutu ve výši 2 000Kč za každý jednotlivý případ porušení pokynu.
  - 9) Pokud zhotovitel použije poddodavatele a/nebo změní stavbyvedoucího a/nebo stavebního technika bez předchozího písemného souhlasu objednatele, je povinen uhradit objednateli smluvní pokutu ve výši 20 000Kč za každé porušení.
  - 10) Smluvní pokuta je sjednána rovněž v oddíle XIII. Provádění Díla, článek 9.

#### **Článek 3: Smluvní pokuty za neodstranění reklamovaných vad v záruční lhůtě**

- 1) Pokud zhotovitel neodstraní reklamovanou vadu ve sjednaném termínu, je povinen zaplatit objednateli smluvní pokutu 1 000 Kč za každou reklamovanou vadu, u níž je v prodlení, a za každý den prodlení.
- 2) Označil-li objednatel oprávněně v reklamaci, že se jedná o vadu, která brání řádnému užívání Díla, případně hrozí nebezpečí škody velkého rozsahu - havárie, je zhotovitel povinen zaplatit smluvní pokutu ve výši 5 000 Kč za každou reklamovanou vadu, u níž je zhotovitel v prodlení, a za každý den prodlení.
- 3) Souběh pokut podle odstavce 1 a 2 tohoto článku je vyloučen.
- 4) Pokud nebude možné reklamaci uplatnit stanoveným způsobem a /nebo nebude možné oznámení o reklamaci zhotoviteli doručit, je zhotovitel povinen zaplatit smluvní pokutu ve výši 5000Kč za každý den, kdy nebylo možno reklamaci uplatnit stanoveným způsobem.
- 5) Běh smluvní pokuty se staví nastoupením třetí osoby k odstranění vady nebo havárie, přičemž tato skutečnost nemůže být důvodem pro omezení práv objednatele ze záruky.

#### **Článek 4: Způsob vyúčtování smluvních pokut**

- 1) Smluvní pokutu vyúčtuje oprávněná strana straně povinné písemnou formou.
- 2) Ve vyúčtování musí být uvedeno to ustanovení smlouvy, které k vyúčtování smluvní pokuty opravňuje a způsob výpočtu celkové výše smluvní pokuty.
- 3)

#### **Článek 5: Lhůta splatnosti smluvních pokut**

Strana povinná je povinna uhradit vyúčtované smluvní pokuty nejpozději do 30 dnů od dne obdržení příslušného vyúčtování.

#### **Článek 6: Obecná ustanovení**

- 1) Zaplacením jakékoli smluvní pokuty dle těchto smluvních podmínek není:
  - a) dotčen nárok oprávněné strany na náhradu škody způsobené mu porušením povinnosti povinné strany, na niž se smluvní pokuta vztahuje a to ve výši přesahující smluvní pokutu.
  - b) dotčena povinnost povinné strany povinnost, s níž je v prodlení, splnit.
- 2) Smluvní strana není v prodlení, pokud porušení povinnosti jí touto smlouvou přisouzené způsobila vyšší moc.

## ODDÍL XIX.

### DŮVĚRNÉ INFORMACE A DUŠEVNÍ VLASTNICTVÍ

#### Článek 1: Důvěrné informace

- 1) Veškeré informace a dokumenty týkající se předmětu smlouvy o dílo, s nimiž bude zhotovitel přicházet v průběhu provádění Díla do styku, jsou považovány za důvěrné a nesmějí být sdělovány nikomu kromě objednatele a - podle dohody s ním – dalším povolaným osobám, např. poddodavatelé. Tyto informace nebudou použity k jiným účelům než k provádění Díla podle smlouvy o dílo a projektové dokumentace.
- 2) Za důvěrné informace nebudou považovány informace, které:
  - a) jsou veřejně přístupné nebo známé v době jejich užití nebo zpřístupnění, pokud jejich veřejná přístupnost či známost nenastala v důsledku porušení zákonné (tj. uložené právními předpisy) či smluvní povinnosti, nebo
  - b) jsou poskytnuty smluvní straně třetí osobou nijak nezúčastněnou na zhotovení Díla, která má právo s takovou informací volně nakládat a poskytnout ji třetím osobám.

#### Článek 2: Duševní vlastnictví

Pokud zhotovitel při zhotovování Díla použije bez projednání s objednatelem výsledek činnosti chráněný právem průmyslového či jiného duševního vlastnictví a uplatní-li oprávněná osoba z tohoto titulu své nároky vůči objednateli, zhotovitel provede na své náklady vypořádání majetkových důsledků.

## ODDÍL XX.

### ODSTOUPENÍ OD SMLOUVY

#### Článek 1: Základní ustanovení

Nastanou-li u některé ze stran skutečnosti bránící řádnému plnění smlouvy, je povinna to ihned bez zbytečného odkladu oznámit druhé straně.

#### Článek 2: Důvody odstoupení od smlouvy

- 1) Smluvní strany se dohodly, že od smlouvy lze odstoupit zejména v těchto případech:
  - a) prodlení objednatele s úhradou dlužné částky delší než 90 dnů, nejde-li o případ podle oddílu IX, článku 5 odst. 3 této smlouvy,
  - b) neposkytnutí součinnosti k převzetí Staveniště,
  - c) nezahájení stavebních prací zhotovitelem do 7 dnů od převzetí Staveniště,
  - d) nepředložení dokladů zhotovitelem o pojištění odpovědnosti za škodu objednateli ani v dodatečně přiměřené lhůtě,
  - e) nesplnění termínu předání staveniště objednatelem ani v dodatečně přiměřené lhůtě,
  - f) pokud zhotovitel nezahájí práce na Díle ani v dodatečně přiměřené lhůtě,
  - g) pokud zhotovitel ani v dodatečně přiměřené lhůtě neodstraní vady vzniklé vadným prováděním nebo nepřestane Dílo provádět nevhodným způsobem, ačkoli byl na toto objednatelem upozorněn,
  - h) prodlení zhotovitele s jednotlivého SO z důvodů nikoli na straně objednatele delší než 10 dnů,
  - i) prodlení zhotovitele s dokončením Díla z důvodů nikoli na straně objednatele delší než 30 dnů,
  - j) pokud bylo rozhodnuto o úpadku zhotovitele nebo jakéhokoli člena sdružení nebo pokud bude insolvenční návrh zamítnut proto, že majetek nepostačuje k úhradě nákladů insolventního řízení,
  - k) přerušení prací zhotovitelem na dobu delší než 7 dnů,
  - l) stanoví-li tak výslovně tato smlouva.
- 2) Od smlouvy lze odstoupit i v případě stanoví-li tak zákon nebo v případě porušení dalších nepodstatných smluvních povinností opakovaně, jestliže strana, která je v prodlení, nesplní svoji povinnost ani dodatečně lhůtě.
- 3) Kdekoli je ve smlouvě uvedena povinnost poskytnout dodatečnou lhůtu, platí, že tato dodatečná lhůta nebude delší než 15 dnů. Oprávněná strana může stanovit lhůtu delší, a to i na žádost druhé strany.
- 4) Za důvod odstoupení od smlouvy jsou považovány také okolnosti plynoucí z důsledků vyšší moci.

#### Článek 3: Způsob odstoupení od smlouvy

- 1) Svoje odstoupení je povinna písemně oznámit druhé straně.
- 2) V oznámení odstoupení od smlouvy musí být uveden důvod, pro který strana od smlouvy odstupuje. Bez těchto náležitostí je odstoupení neplatné.
- 3) Odstoupením od smlouvy smlouva zaniká dnem doručení oznámení o tom druhé smluvní straně.

#### Článek 4: Důsledky odstoupení od smlouvy

Odstoupí-li některá ze stran od smlouvy na základě ujednání ze smlouvy vyplývajících, pak povinnosti obou stran jsou následující:

- a) zhotovitel vyzve objednatele nejpozději do 10 dnů od odstoupení od smlouvy k převzetí stavby;
- b) zhotovitel zahájí neprodleně ukončovací práce, aby na majetku objednatele a třetích osob nevznikla škoda;
- c) objednatel je povinen do 3 pracovních dnů od obdržení vyzvání zahájit přebírání stavby a sepsat zápis o předání a převzetí podepsaný oprávněnými zástupci obou stran;
- d) zhotovitel odveze veškerý svůj nezabudovaný a objednatelem nezaplacený materiál a zařízení a vyklidí staveniště a zařízení staveniště nejpozději do 15 dnů po předání a převzetí stavby;
- e) objednatel ve lhůtě dohodnuté se zhotovitelem převezme zpět staveniště;
- f) objednatel umožní přístup zhotoviteli na staveniště, aby mohl provést veškeré potřebné náležitosti v souvislosti s ukončením stavby;
- g) smluvní strany provedou vyčíslení finančního vypořádání. Finanční vypořádání zohlední i případné neposkytnutí záruky za jakost;
- h) objednatel uhradí finanční vypořádání.

#### **Článek 5: Finanční vypořádání**

- 1) V případě odstoupení zhotovitelem od smlouvy bude finanční vypořádání stanoveno následovně:
  - a) zhotovitel do 7 dnů od data odstoupení od smlouvy provede soupis všech provedených prací a dodávek a nezabudovaných výrobků dodaných na staveniště a určených pro zabudování do stavby oceněný dle způsobu, kterým byla stanovena cena Díla (dále jen „soupis prací“);
  - b) při oceňování prací a dodávek zohlední zhotovitel neposkytnutí záruky za jakost či její omezení;
  - c) zhotovitel oceněný soupis prací předá objednateli k odsouhlasení;
  - d) objednatel se vyjádří písemně k soupisu prací nejpozději do 7 dnů;
  - e) připomínky objednatele budou vypořádány na společném jednání do 2 pracovních dnů od předání písemných připomínek, nedojde-li na jednání k dohodě, smluvní strany sjednají další termín jednání.
- 2) V případě odstoupení od smlouvy objednatelem pro porušení smlouvy zhotovitelem je zhotovitel povinen vypracovat soupis prací podle předchozího odstavce, objednatel současně stanoví prostřednictvím soudního znalce, jaký hospodářský přínos má plnění poskytnuté zhotovitelem pro objednatele. Finanční vypořádání v takovém případě bude podle rozhodnutí objednatele stanoveno ve výši soupisu prací, nebo ve výši hospodářského přínosu stanoveného soudním znalcem. Finanční vypořádání bude vyplaceno do 15 dnů po stanovení jeho výše. V případě
- 3) Objednatel není povinen uhradit finanční vypořádání do vyklizení a předání staveniště, vyklizení a předání zařízení staveniště, předání stavby (Díla) a odstranění vad zjištěných při předání staveniště a/nebo zařízení staveniště a/nebo stavby.
- 4) Strana, která důvodně odstoupí od smlouvy zapříčinila je povinna uhradit druhé straně jednorázovou smluvní pokutu ve výši 1% z ceny Díla.

### **ODDÍL XXI.**

#### **ODPOVĚDNÉ ZADÁVÁNÍ VEŘEJNÝCH ZAKÁZEK**

- 1) Zhotovitel prohlašuje, že si je vědom skutečnosti, že objednatel má zájem na realizaci veřejné zakázky v souladu se zásadami společensky odpovědného zadávání veřejných zakázek. Zhotovitel prohlašuje, že si je vědom skutečnosti, že objednatel má zájem na realizaci veřejné zakázky v souladu se zásadami společensky odpovědného zadávání veřejných zakázek. Zásady environmentálně odpovědného zadávání a inovací jsou zapracovány jak ve znění zadávacích podmínek předmětné veřejné zakázky, tak i této smlouvy. Tento článek upravuje společensky odpovědné zadávání veřejných zakázek.
- 2) Zhotovitel je povinen oznámit objednateli, že vůči němu bylo orgánem veřejné moci (zejména Státním úřadem inspekce práce či oblastními inspektoráty, Krajskou hygienickou stanicí apod. či jiným obdobným orgánem v zahraničí) zahájeno řízení pro porušení pracovněprávních předpisů a/nebo antidiskriminačního zákona, a k němuž došlo během trvání tohoto smluvního vztahu, a to nejpozději do 10 dnů od doručení oznámení o zahájení řízení. Součástí oznámení zhotovitele bude též informace o datu doručení oznámení o zahájení řízení.
- 3) Zhotovitel je povinen předat objednateli kopii pravomocného rozhodnutí, jímž se řízení ve věci dle předchozího odstavce tohoto článku končí, a to nejpozději do 7 dnů ode dne, kdy rozhodnutí nabude právní moci. Současně s kopií pravomocného rozhodnutí zhotovitel poskytne objednateli informaci o datu nabytí právní moci rozhodnutí.
- 4) V případě, že zhotovitel bude v rámci řízení zahájeného dle tohoto článku pravomocně uznán vinným ze spáchání přestupku, správního deliktu či jiného obdobného protiprávního jednání, je zhotovitel povinen přijmout nápravná opatření a o těchto, včetně jejich realizace, písemně informovat objednatele.
- 5) Objednatel je po dobu trvání tohoto smluvního vztahu oprávněn se dotazovat správních úřadů majících v kompetenci kontrolu dodržování pracovněprávních předpisů a/nebo antidiskriminačního zákona, zda je vedeno správní řízení se zhotovitelem ve věci porušení pracovněprávního předpisu a/nebo antidiskriminačního zákona a na veškeré informace týkající se takového řízení.
- 6) Porušení povinnosti uvedené v tomto článku je porušením smlouvy se všemi z toho plynoucími důsledky.

**ODDÍL XXII.  
ZÁVĚREČNÁ USTANOVENÍ**

- 1) Smluvní strany se zavazují, že neprodleně po účinnosti této smlouvy sdělí druhé smluvní straně jména kontaktních osob odpovědných za plnění této smlouvy včetně jejich kontaktních údajů.
- 2) Tato smlouva nabývá účinnosti uveřejněním v registru smluv.
- 3) Tato smlouva se uzavírá ve dvou vyhotoveních s platností originálu, z nichž každá strana obdrží po jednom. V případě, že mají zástupci obou smluvních stran uznávané elektronické podpisy, bude tato smlouva uzavřena v elektronické formě s uznávanými elektronickými podpisy zástupců obou smluvních stran.
- 4) Smluvní strany na důkaz, že si smlouvu přečetly, že rozumí jejímu obsahu, že smlouvu neuzavírají v tísní ani za nápadně nevýhodných podmínek a připojují pod ní své podpisy.

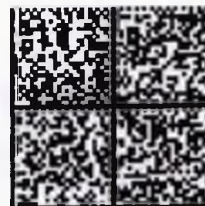
V Praze dne 19-08-2021

.....  
objednatel

prof. RNDr. Jiří Zima, CSc.  
děkan Přírodovědecké fakulty  
Univerzity Karlovy

.....  
zhotovitel<sup>1</sup>

<sup>1</sup> Pokud je zhotovitel ve sdružení, nutno smlouvu podepsat všemi členy společnosti (sdružení).



## Pojistná smlouva

**č. 8602923404**

pro komplexní pojištění podnikatelů

### **Kooperativa pojišťovna, a.s., Vienna Insurance Group**

se sídlem Pobřežní 665/21, 186 00 Praha 8, Česká republika

IČ: 47116617, zapsaná v obchodním rejstříku u Městského soudu v Praze, sp. zn. B 1897

(dále jen "pojistitel")

Orgán odpovědný za výkon dohledu nad činností pojistitele: Česká národní banka se sídlem v Praze

**a**

### **Vzduchotechnika AIR s.r.o.**

Zastupuje:

IČ: 26161125

se sídlem / bydlištěm:

Korespondenční adresa:

#### **Prostředky elektronické komunikace:**

mobilní telefon:

e-mail:

Vyloučení z elektronické komunikace: NE

(dále jen "pojistník")

**uzavírají**

podle zákona č. 37/2004 Sb., o pojistné smlouvě, v platném znění, tuto pojistnou smlouvu (dále jen "smlouva"), která spolu s pojistnými podmínkami pojistitele uvedenými v článku I. této smlouvy a přílohami této smlouvy tvoří nedílný celek.

4.10 strojní a elektronická zařízení pro případ poruchy či rozbití z jakékoliv příčiny	60 000,- Kč
<b>5. Spoluúčast</b>	<b>3 000,- Kč</b>
6. Limit plnění pro případ povodně	200 000,- Kč
7. Spoluúčast pro případ povodně	5% z výše škody, min. 25.000,- Kč

**ČLÁNEK III.**  
**Pojištění odpovědnosti za škodu**

1. Pojištění se vztahuje na odpovědnost pojištěného za škodu způsobenou v souvislosti s činností, která:
- spadá do oboru činnosti vymezeného v čl. I. odst. 2 této smlouvy, a současně
  - je pojištěným vykonávána na základě platného podnikatelského oprávnění.
- Pojištění se vztahuje i na odpovědnost pojištěného za škody vyplývající z vlastnictví, nebo nájmu nemovitosti sloužící k výkonu činnosti uvedené v pojistné smlouvě.

2. Rozsah pojištění

**Pojištění obecné odpovědnosti za škodu včetně odpovědnosti za škodu způsobenou vadou výrobku pro činnosti:**

- obchod s domácími potřebami, železářským zbožím, elektrotechnikou, sklem, keramikou
- vodoinstalatérství, topenářství, montáž vzduchotechniky

**3. Základní limit pojistného plnění** **2 000 000,- Kč**

4. Omezený limit pojistného plnění z dodatkových pojištění

- |   |              |
|---|--------------|
| 4.1 za škodu na převzatých věcech   | 200 000,- Kč |
| 4.2 za škodu na užívaných věcech  | 200 000,- Kč |
| 4.3 vynaložením nákladů léčení zdravotní pojišťovnou na zdravotní péči poskytovanou zaměstnanci pojištěného a zaplacením regresní náhrady orgánu nemocenského pojištění | 200 000,- Kč |

5. Spoluúčast 3 000,- Kč

**ČLÁNEK IV.**  
**Pojištění přerušení provozu**

- |                                  |                   |
|----------------------------------|-------------------|
| 1. Denní limit pojistného plnění | <b>Nesjednáno</b> |
| 2. Doba ručení                   |                   |
| 3. Časová spoluúčast             |                   |

**ČLÁNEK V.**  
**Pojištění věcí během silniční dopravy**

- |                            |                    |
|----------------------------|--------------------|
| 1. Limit pojistného plnění | <b>50 000,- Kč</b> |
| 2. Spoluúčast              | <b>3 000,- Kč</b>  |

**ČLÁNEK VI.**  
**Zvláštní údaje a ujednání**

Odchylně od ZPP P- 600/05, čl. IV., odst. 1 písm. r) se pojištění odpovědnosti vztahuje též na odpovědnost za škodu způsobenou v souvislosti s nakládáním se stlačenými nebo zkapalněnými plyny používanými v rámci podnikatelské činnosti pojištěného. Pojistitel poskytne pojistné plnění maximálně do výše 2 000 000,- Kč z jedné a všech pojistných událostí vzniklých v průběhu pojistného roku.

- f) bere na vědomí, že adresa bydliště / sídla a kontakty elektronické komunikace uvedené v této pojistné smlouvě budou použity u všech platných pojistných smluv v rámci pojistného vztahu,
- g) souhlasí se zpracováním všech poskytnutých osobních údajů pro zasílání obchodních a reklamních sdělení pojistitele a nabídky služeb členů pojišťovací skupiny Vienna Insurance Group a Finanční skupiny České spořitelny, a s., na uvedené kontaktní údaje, včetně prostředků elektronické komunikace,
- h) souhlasí s tím, aby v záležitostech pojistného vztahu byl kontaktován prostředky elektronické komunikace (např. mobilní telefon, e-mail, fax). Tyto prostředky slouží ke vzájemné komunikaci, avšak nenahrazují písemnou formu, vyžaduje-li ji zákon,
- i) mu byly předány smluvní ujednání a pojistné podmínky tvořící nedílnou součást této pojistné smlouvy v písemné formě.

2. Smlouva byla vypracována ve 3 stejnopisech. Pojistník obdrží 1 stejnopis, pojistitel obdrží 2 stejnopisy.

Pojistná smlouva uzavřena dne: 15.5.2013

Jméno, příjmení / název zástupce pojistitele (získatele):

zaměstnanec pojistitele

Získatelské číslo: 25996

Telefonní číslo:

Email:

.....  
Podpis zástupce pojistitele (získatele)

.....  
Podpis pojistníka



**Kooperativa**

VIENNA INSURANCE GROUP

rusk ZZ)



## Pojistná smlouva

**č. 8603467619**

pro pojištění podnikatelských rizik - TREND 14

### **Kooperativa pojišťovna, a.s., Vienna Insurance Group**

se sídlem Pobřežní 665/21, 186 00 Praha 8, Česká republika

IČO: 47116617, zapsaná v obchodním rejstříku u Městského soudu v Praze, sp. zn. B 1897  
(dále jen "pojistitel")

a

### **Vzduchotechnika AIR s.r.o.**

Zastoupená:

IČO: 26161125

se sídlem / bydlištěm: náměstí 14. října 1307, č. or. 2, 150 00 Praha, Česká republika  
Korespondenční adresa je shodná s adresou sídla pojistníka.

mobílní telefon:

e-mail:

(dále jen "pojistník")

**uzavírají**

podle zákona č. 89/2012 Sb., občanský zákoník, v platném znění, tuto pojistnou smlouvu (dále jen "smlouva"), která spolu s pojistnými podmínkami pojistitele uvedenými v článku 1. této smlouvy a přílohami této smlouvy tvoří nedílný celek.



## **ČLÁNEK 1.** **Úvodní ustanovení**

1. Pojistník je zároveň pojištěným.
2. **Předmět činnosti pojištěného ke dni uzavření této smlouvy je vymezen v následujících dokumentech:**  
výpis ze živnostenského rejstříku ze dne 9.3.2020
3. **Pro pojištění sjednané touto smlouvou platí občanský zákoník a ostatní obecně závazné právní předpisy v platném znění, ustanovení pojistné smlouvy a následující pojistné podmínky:**

**P-100/14** - Všeobecné pojistné podmínky pro pojištění majetku a odpovědnosti

**ZSU - 500/17** - Zvláštní smluvní ujednání k pojištění odpovědnosti za újmu a dále:

**P-600/14** - Zvláštní pojistné podmínky pro pojištění odpovědnosti za újmu

4. **Doba trvání pojištění**  
**Počátek pojištění: 10.3.2020**

Pojištění se sjednává **na dobu jednoho pojistného roku**. Pojištění se prodlužuje o další pojistný rok, pokud některá ze smluvních stran nesdělí písemně druhé smluvní straně nejpozději šest týdnů před uplynutím příslušného pojistného roku, že na dalším trvání pojištění nemá zájem. V případě nedodržení lhůty pro doručení sdělení uvedené v předchozí větě pojištění zaniká až ke konci následujícího pojistného roku, pro který je tato lhůta dodržena.

**Pojištění však zanikne nejpozději k 9.3.2030** po tomto dni již k prodloužení pojištění nedochází.

## **ČLÁNEK 2.** **Další druhy pojištění**

### **1. POJIŠTĚNÍ ODPOVĚDNOSTI ZA ÚJMU**

#### **1.1 Základní pojištění**

Pojištění se vztahuje na povinnost nahradit újmu **včetně** újmy způsobené **vadou výrobku a vadou práce po předání**.

Pojištění se vztahuje na povinnost nahradit újmu způsobenou v souvislosti s předmětem činnosti pojištěného vymezeného v čl. 1. odst. 2.

Límit pojistného plnění: **10 000 000 Kč**

Spoluúčast: **100 000 Kč**

Pokud činnost (některá z činností), na niž se vztahuje pojištění sjednané touto smlouvou, zahrnuje více oborů či podskupin (dále jen „obory“) – jako např. obory činnosti živnosti volné, vztahuje se pojištění pouze na ty obory, které jsou výslovně uvedeny v dokladu vymezujícím předmět činnosti pojištěného tvořícím přílohu této pojistné smlouvy (např. výpis z živnostenského či jiného veřejného rejstříku). Není-li takový doklad k pojistné smlouvě připojen, vztahuje se pojištění na ty obory, které má pojištěný uvedeny v příslušném rejstříku, registru nebo jiné veřejné evidenci ke dni sjednání pojištění.

#### **Hlavní činnosti pojištěného.**

Za hlavní činnosti se považují činnosti s nejvyšším podílem na ročních příjmech pojištěného:

- obchod s domácími potřebami
- obchod se stroji a nástroji, železářství
- Výroba, instalace a opravy větrání bez zásahu do elektrického vedení

Předpokladem plnění pojistitele je současné splnění následujících podmínek:

4. Tato smlouva obsahuje přílohy: Výpis z veřejné části Živnostenského rejstříku.

**ČLÁNEK 9.**

**UPOZORNĚNÍ POJIŠTITELE DLE § 2789 ZÁKONA Č. 89/2012 Sb., OBČANSKÉHO ZÁKONÍKU**

Ve smyslu § 2789 zákona č. 89/2012 Sb., občanského zákoníku, je konstatováno, že při uzavírání této pojistné smlouvy nebyly shledány žádné nesrovnalosti mezi požadavky klienta a nabízeným pojištěním. V případě, že ke zjištění nesrovnalostí mezi požadavky klienta a uzavřenou pojistnou smlouvou dojde při zpracování pojistné smlouvy, pojišťitel upozorní pojistníka (klienta) na tyto nesrovnalosti samostatným dopisem.

Pojistná smlouva uzavřena dne: 9.3.2020

Jméno, příjmení/název zástupce pojišťitele (získatele):

Zaměstnanec pojišťitele

Získatelské číslo: 26502

Telefonní číslo:

Email:

.....  
Podpis zástupce pojišťitele (získatele)

.....  
Podpis pojistníka

# Vzduchotechnika AIR s.r.o.

Sokolovská 50, Praha 8 - 186 00, tel 257 313 282 fax:257 315 342

[www.vzduchotechnika-air.cz](http://www.vzduchotechnika-air.cz)

---

V Praze dne : 2.7.2021

Naše značka: CN/138

UK

## CENOVÁ NABÍDKA — dodávka a montáž VZT

### Akce: Chodba- mrazáky- Viničná 5 - II

#### - chladicí výkon 16 kW- 50% součinnost lednic

##### TOSHIBA

Venkovní kondenz.jednotka RAV-GM1601 AT8P-E	ks
Vnitřní chladicí jednotka RAV-RM561 CTP-E	ks
Rozbočka RBC-TRP100E	ks
Kabelový ovladač programovatelný	ks

---

#### **Celkem technologie**

Sleva 5%

---

#### **Celkem**

Cu potrubí vč. řídicí a napájecí kabeláže s izolací - odhad	bm
Čerpadlo kondenzátu	ks
Montáž klima	
Konzole	
Montážní a spoj. materiál	
Odpady kondenzátu	
Dopravné	

---

**Celkem CN**

**227.795,-**

#### **Cena montáže zahrnuje:**

dopravu, cestovné, montáž vnitřní a vnější jednotky, montážní materiál, doplnění chladiva, odvod kondenzátu samospádem, oživení a zaregulování systémů, zaškolení obsluhy, infračervené dálkové ovládání

#### **Cena montáže nezahrnuje:**

DPH dle zákonné normy, montáž o víkendech a svátcích (500,- Kč/osoba/den), jištění elektrický přívod k jednotce, stavební práce a přípomoc, rozvod chladiva nad rozpočet.

**Záruční doba:** 2 roky

**\*PLATNOST NABÍDKY: 3 měsíce**

## Montáž klimatizační jednotky:

### **!!!! Potřebujeme od Vás !!!!:**

- \* Jištění přívod elektrického proudu k jednotce
- \* Určit místo pro svedení kondenzátu

#### **Průběh montáže:**

- Na montáž a zprovoznění **jedné** klimatizační jednotky je nutno počítat s časovou náročností cca 8 hod.

#### **Montáž vnitřní jednotky:**

- \* Při montáži nástěnné jednotky ji namontujeme na stěnu ve výšce asi 2,5 m.

#### **Montáž vnější jednotky:**

- \* Vnější jednotku umístíme na dobře větrané místo. Většinou zavěsíme na obvodovou zeď, postavíme na střechu, balkon apod. V nutném případě ji ukryjeme do půdních prostor a zajistíme větrání půdy.

#### **Propojovací potrubí:**

- \* Vnitřní a vnější jednotku umístíme co nejbližší k sobě. Delší potrubí prodražuje instalaci.
- \* Pokud je to možné, umístíme vnitřní a vnější jednotku na obvodovou zeď a pro potrubí uděláme pouze průraz o průměru asi 6 cm. Z vnitřní strany je pak potrubí zcela zakryté vnitřní jednotkou.
- \* Při větší vzdálenosti je nutné potrubí vést nejčastěji zalištované po zdi, jinou místností, půdou nebo zasekat do zdi.

#### **Kondenzát:**

- \* Při režimu chlazení je třeba z vnitřní jednotky (při topení z vnější) odvést kondenzující kapky vody. Ve většině případů je kondenzát veden samospádem spolu s propojovacím potrubím a kondenzát kape ven. Kondenzát je možné svést do umyvadla, odpadu atd.
- \* Pokud není možné svést kondenzát samospádem, je nutné použít přídavné čerpadlo kondenzátu (kazetové jednotky jsou standardně vybaveny čerpadlem o menším výkonu již od výrobce). Přídavné čerpadlo kondenzátu používáme pouze v případě nutnosti neboť prodražuje instalaci a je možným zdrojem obtíží.

#### **Elektrické připojení:**

- \* Objednatel zajišťuje odběrní místo elektrického proudu a zajišťuje revizi. Propojení mezi vnitřní a vnější jednotkou zajistí firma Vzduchotechnika AIR s.r.o. spolu s propojovacím potrubím.

**Množství CU bude účtováno podle skutečně použitých metrů !!!!!!!!!!!!!**

V případě dotazů Vám jsme plně k dispozici.

S pozdravem