

Smlouva o dílo

(dále jen „smlouva“)
uzavřená dle § 2586 a následujících zákona č. 89/2012 Sb., občanský zákoník,
(dále jen „občanský zákoník“)

Evidenční číslo objednatele: D800210056
Evidenční číslo zhotovitele:
Číslo stavby objednatele: 133210037, 133210038, 133210039, 133210041

1. Smluvní strany

1.1. Objednatel:

Název: **Povodí Labe, státní podnik**
Adresa sídla: Hradec Králové, Víta Nejedlého 951/8, Slezské Předměstí, PSČ 500 03

Zastoupený: Ing. Mariánem Šebestou, generálním ředitelem

Adresa závodu: Závod Roudnice nad Labem
Osoba oprávněná k podpisu smlouvy: Roudnice nad Labem, Nábřežní 311, PSČ 413 01
XXX

Zástupce pro věci technické: XXX
XXX

IČO: 70890005
DIČ: CZ70890005
Zápis v obchodním rejstříku: Krajský soud v Hradci Králové oddíl A vložka 9473
Tel: XXX
Fax: XXX
E-mail: XXX

(dále jen jako „objednatel“)

1.2. Zhotovitel:

Název: **Potápěčská stanice, a.s.**
Adresa sídla: Rybná 682/14, Staré Město, 110 00 Praha 1

Zastoupený: Ing. Jaroslav Šot, předseda správní rady

Zástupce pro věci technické: XXX

Jméno osoby pověřené vedením stavby: XXX

IČ: 47285532
DIČ: CZ47285532
Bankovní spojení: XXX
Zápis v obchodním rejstříku: Městský soud v Praze oddíl B vložka 20037
Tel: XXX
Fax: -
E-mail: XXX

(dále jen jako „zhotovitel“)

2. Úvodní ustanovení

2.1. Podkladem pro uzavření této smlouvy je nabídka zhotovitele ze dne 09.07.2021 pro veřejnou zakázku nazvanou „**VD Střední Labe – opravy spodních staveb jezů, potápěčské práce**“.

1. část
číslo akce: 133210037
název: VD Přelouč, oprava spodní stavby jezu, potápěčské práce
2. část
číslo akce: 133210038
název: VD Kostelec n.L., oprava spodní stavby jezu, potápěčské práce
3. část
číslo akce: 133210039
název: VD Poděbrady, oprava spodní stavby jezu, potápěčské práce
4. část
číslo akce: 133210041
název: VD Nymburk, oprava spodní stavby jezu, potápěčské práce

- 2.2. Zhotovitel potvrzuje, že se seznámil s rozsahem a povahou díla, že jsou mu známy veškeré technické, kvalitativní a jiné podmínky nezbytné k realizaci díla a že disponuje takovými kapacitami a odbornými znalostmi, které jsou nezbytné pro provedení díla v souladu se smlouvou a že si je vědom skutečnosti, že objednatel má značný zájem na dokončení díla, které je předmětem této smlouvy ve sjednané době plnění, za sjednanou cenu a způsobilého k účelu sjednanému touto smlouvou.
- 2.3. V případě, že by se ukázala prohlášení zhotovitele uvedená v odst. 2. 2. této smlouvy jako nepravdivá v důsledku posouzení veškerých podkladů bez náležité odborné péče a došlo by ke vzniku škody, nebo k jakýmkoliv nákladům v souvislosti s nedbalostí zhotovitele, odpovídá zhotovitel za škodu takto vzniklou, popřípadě jsou k jeho tíži veškeré takto vzniklé náklady.

3. Předmět smlouvy a díla

3.1. Zhotovitel se touto smlouvou zavazuje provést pro objednatele řádně a včas, ke sjednanému účelu, na svůj náklad a na své nebezpečí následující část, nebo části díla:

číslo akce: 133210037
název: VD Přelouč, oprava spodní stavby jezu, potápěčské práce

číslo akce: 133210038
název: VD Kostelec n.L., oprava spodní stavby jezu, potápěčské práce

číslo akce: 133210039
název: VD Poděbrady, oprava spodní stavby jezu, potápěčské práce

číslo akce: 133210041
název: VD Nymburk, oprava spodní stavby jezu, potápěčské práce

a objednatel se zavazuje dokončenou část nebo části díla převzít a zaplatit sjednanou cenu, to vše za podmínek sjednaných touto smlouvou.

- 3.2. Zhotovitel splní závazek založený touto smlouvou tím, že řádně a včas provede část nebo části díla sjednané smlouvou a splní ostatní povinnosti ze smlouvy vyplývající.
- 3.3. Zhotovitel nese nebezpečí škody nebo zničení část nebo části díla až do jeho/jejich předání.
- 3.4. Předmětem díla je provedení prací dle Technických specifikací prací (příloha č.1) a záměrů oprav (příloha č. 2) této smlouvy.
- 3.5. Součástí části nebo částí díla jsou i následující práce a činnosti:

Dokumentace, povodňové plány, geodetické práce:

- Zhotovitel zajistí zhotovení dokumentace dle přílohy č. 1.

Podmínky vyplývající z příslušných povolení orgánů státní správy:

- Zhotovitel se zavazuje, že na své náklady dodrží všechny podmínky, které budou vydány dotčenými orgány státní správy a dotčenými právními subjekty před nebo po zahájení stavebních prací.

Opatření na komunikacích a dotčených nemovitostech, přístupy:

- Zhotovitel bude veškeré komunikace a pozemky použité v rámci prací udržovat po dobu realizace předmětu díla v odpovídajícím stavu (čistotě) a po dokončení je v případě poškození uvede do předchozího stavu na vlastní náklady.
 - Obsluhu VD bude zajišťovat provozovatel vodního díla.
- 3.6. Rozsah provedení díla tvoří veškeré výkony, dodávky a práce, které jsou potřebné pro řádné splnění smluvních závazků zhotovitele včetně vedlejších a dodatečných činností tak, aby dílo bylo způsobilé k sjednanému účelu.

Místo provádění část nebo části díla: VD Přelouč, VD Kostelec n.L., VD Poděbrady a VD Nymburk.

4. Cena díla, platební podmínky

- 4.1. Smluvní strany se dohodly na této výši ceny za dílo :

cena za část díla:

VD Přelouč, oprava spodní stavby jezu, potápěčské práce
bez DPH činí 219 205,- Kč,

(slovy: dvěstědevatenáctisícdvěstěpět korun českých bez DPH)

VD Kostelec n.L., oprava spodní stavby jezu, potápěčské práce
bez DPH činí 335 269,- Kč,

(slovy: třístatřicetpěttisícdvěstěšedesátdevět korun českých bez DPH)

VD Poděbrady, oprava spodní stavby jezu, potápěčské práce
bez DPH činí 563 095,- Kč,

(slovy: pětsetšedesáttřítisícdevadesátpět korun českých bez DPH)

VD Nymburk, oprava spodní stavby jezu, potápěčské práce
bez DPH činí 225 040,50 Kč,

(slovy: dvěstědvacetpěttisícčtyřicet korun českých padesát haléřů bez DPH)

Celková cena za část nebo části díla bez DPH činí 1 342 609,50 Kč,

(slovy: jedenmiliontřistačtyřicetdvatisícšestsetdevět korun českých padesát haléřů bez DPH)

Tato cena vztahující se k předmětu díla, jeho rozsahu a způsobu provedení tak, jak je sjednáno v době uzavření smlouvy, byla sjednána jako cena nejvýše přípustná a pevná po celou dobu provedení díla. Podrobné členění sjednané ceny je uvedeno v příloze č. 2 této smlouvy „Oceněný soupis prací a dodávek“.

- 4.2. Cena sjednaná v čl. 4. 1. smlouvy je cenou bez daně z přidané hodnoty. DPH bude uplatněna v souladu se zákonem č. 235/2004 Sb., o dani z přidané hodnoty, ve znění pozdějších předpisů.
- 4.3. Provedené práce budou fakturovány podle skutečně provedeného a objednatelům odsouhlaseného rozsahu prací dle přílohy č. 3 „Oceněný soupis prací a dodávek“.

- 4.4. Splatnost faktury vystavené zhotovitelem je třicet dnů od data prokazatelného doručení faktury objednateli. Faktura musí obsahovat veškeré náležitosti dle předpisů o účetnictví a dle daňových předpisů (§ 28 odst. 2 zákona č. 235/2004 Sb., o dani z přidané hodnoty, ve znění pozdějších předpisů). V případě, že faktura nebude obsahovat potřebné náležitosti nebo bude obsahovat chybné či neúplné údaje, je objednatel oprávněn ji vrátit zhotoviteli k opravě či doplnění. Vrácení faktury musí být provedeno do data její splatnosti. Po vrácení faktury nové či opravené počíná běžet nová lhůta splatnosti.
- 4.5. Daňový doklad bude zaslán objednateli na adresu XXX.
- 4.6. Zhotovitel přejímá nebezpečí změny okolností. Před uzavřením smlouvy zvážil plně hospodářskou, ekonomickou i faktickou situaci a je si plně vědom okolností smlouvy, jakož i okolností, které mohou po uzavření této smlouvy nastat. Proto se na závazek zhotovitele zhotovit sjednané dílo za cenu dohodnutou touto smlouvou neuplatní ust § 1765 odst. 1, §1766 a § 2620 Občanského zákoníku.

5. Doba plnění

- 5.1. Zhotovitel provede dílo v těchto termínech:
1. část
název: VD Přelouč, oprava spodní stavby jezu, potápěčské práce
Zahájení prací: 10/2021
Dokončení a předání díla: do 30.11. 2021
 2. část
název: VD Kostelec n.L., oprava spodní stavby jezu, potápěčské práce
Zahájení prací: 08/2021
Dokončení a předání díla: do 30.11. 2021
 3. část
název: VD Poděbrady, oprava spodní stavby jezu, potápěčské práce
Zahájení prací: 08/2021
Dokončení a předání díla: do 30.11. 2021
 4. část
název: VD Nymburk, oprava spodní stavby jezu, potápěčské práce
Zahájení prací: 08/2021
Dokončení a předání díla: do 30.11. 2021
- 5.2. Zhotovitel splní povinnost provést dílo v souladu se smlouvou jeho řádným dokončením a protokolárním předáním předmětu díla objednateli. Dílo se považuje za řádně dokončené, bude-li předvedena jeho způsobilost ke sjednanému účelu plnění, bude bez vad, které nenaplňují pojem drobných a ojedinělých vad, které samy o sobě ani ve spojení s jinými nebrání užívání díla funkčně nebo esteticky, ani její užívání podstatným způsobem neomezují a budou-li k němu ze strany zhotovitele poskytnuta další plnění dle této smlouvy.
- 5.3. Strany této smlouvy sjednávají, že v případě nesplnění sjednané doby plnění prokazatelně pouze v důsledku mimořádných, nepředvídatelných a nepřekonatelných překážek, vzniklých nezávisle na vůli zhotovitele dle ust. § 2913 odst. 2 občanského zákoníku, není zhotovitel povinen platit sjednanou smluvní pokutu a není v prodlení s provedením díla.

6. Vlastnické právo ke zhotovenému dílu a nebezpečí škody na něm

- 6.1. Vlastníkem zhotovovaného díla dle této smlouvy je od počátku objednatel.
- 6.2. Od doby převzetí staveniště až do protokolárního předání a převzetí díla objednatelem nese zhotovitel nebezpečí škody na díle a všech jeho zhotovovaných, upravovaných a dalších částech a na částech či

součástech díla, které jsou na staveništi uskladněny. Z tohoto důvodu se zhotovitel zavazuje uzavřít a na své náklady udržovat v platnosti pojištění proti všem rizikům, ztrátám nebo poškozením díla a to jménem svým, jménem objednatele a všech poddodavatelů, a to do data dokončení díla a jeho úspěšného předání objednateli či do ukončení této smlouvy, cokoli nastane dříve. Doklady k prokázání dostatečného pojištění je povinen předkládat, kdykoliv je k tomu objednatelem vyzván.

- 6.3. Zhotovitel odpovídá a ručí od doby převzetí staveniště až do protokolárního předání a převzetí díla objednatelem za bezpečnost třetích osob dotčených provozem při provádění díla. Zhotovitel přebírá odpovědnost v plném rozsahu za dodržování předpisů o bezpečnosti práce a ochrany zdraví při práci dle zákona č. 309/2006 Sb., ve znění pozdějších předpisů, prováděcích právních předpisů souvisejících norem, protipožárních opatření a zachování pořádku na staveništi.
- 6.4. Zhotovitel odpovídá za všechny škody, které z jeho viny vzniknou při plnění předmětu díla nebo v souvislosti s ním objednateli nebo třetím osobám, a je povinen vzniklé škody odstranit nebo nést náklady na jejich odstranění.
- 6.5. V případě, že objednatel převede řádně zhotovené a převzaté dílo na další subjekt, je zhotovitel povinen ve vztahu k tomuto dalšímu subjektu plnit veškeré závazky, které pro něj z této smlouvy vyplývají, zejména závazky týkající se záruční doby, záruky na jakost a uplatnění a odstranění vad díla.

7. Záruka za jakost

- 7.1. Zhotovitel vyžaduje záruku na jakost v délce 60 měsíců.

8. Staveniště, stavební deník

- 8.1. Objednatel předá zhotoviteli staveniště před zahájením prací zvláštním zápisem.
- 8.2. Předáním a převzetím staveniště se rozumí protokolární předání staveniště zhotoviteli jeho prohlídkou a bez závad. Za objednatele jsou oprávněni předat staveniště osoby uvedené v této smlouvě o dílo, za zhotovitele jsou oprávněni převzít staveniště osoby uvedené v této smlouvě o dílo (pracovníci smluvních stran pověřeni jednat v technických věcech.)
- 8.3. Zhotovitel je povinen vybudovat zařízení staveniště tak, aby nevznikly žádné škody na majetky třetích osob a po ukončení prací uvést staveniště do původního stavu. Veškeré zařízení staveniště si zhotovitel zajistí na vlastní náklady včetně případných staveništních přípojek, jakož i likvidace a vyklizení staveniště. Zhotovitel provede taková opatření, aby plochy v obvodu staveniště nebyly znečištěny ropnými a jinými podobnými produkty.
- 8.4. Zhotovitel umožní pracovníkům objednatele a dalším objednatelem schváleným osobám pohyb po staveništi.
- 8.5. Zhotovitel vyklidí staveniště do 15 pracovních dní po předání a převzetí díla.
- 8.6. Zhotovitel je povinen vést pracovní deník (dále jen deník). Do deníku se zapisují všechny skutečnosti rozhodné pro plnění smlouvy. V případě, že budou jednotlivé části díla realizovány formou poddodavatelů, je zhotovitel povinen o jejich rozsahu a době trvání v den jejich zahájení provést zápis do deníku. Jeho součástí bude i uvedení názvu a identifikačních údajů poddodavatele, množství zúčastněných pracovníků poddodavatele a typ nasazené techniky.
- 8.7. Vedení deníku končí dnem, kterým zhotovitel odstraní veškeré vady a nedodělky dle soupisu vad a nedodělků. Deník bude k dispozici na pracovišti.
- 8.8. V případě, že osoba oprávněná provádět zápis do stavebního deníku nesouhlasí s provedeným záznamem druhé smluvní strany, je povinna připojit k záznamu do pěti pracovních dnů své vyjádření. V opačném případě se má za to, že s obsahem záznamu souhlasí. Žádný zápis ve stavebním deníku nesmí být chápán jako změna ujednání obsažených v této smlouvě.
- 8.9. Objednatel má právo kdykoli do stavebního deníku nahlížet a obdržet z něho čitelné kopie. Dále má objednatel právo do stavebního deníku provádět zápisy.

- 8.10. Objednatel bude kontrolovat provádění díla prostřednictvím svého technického dozoru (dále též „TDS“), kterým je pro tuto stavbu určen jeho zaměstnanec XXX.
- 8.11. Technický dozor bude vykonáván občasně.
- 8.12. Technický dozor je oprávněn vydat zaměstnancům zhotovitele příkaz k přerušení prací, pokud odpovědný zástupce zhotovitele není dosažitelný a je-li ohrožena bezpečnost vodního díla nebo hrozí-li jiné závažné hospodářské škody.
- 8.13. Technický dozor bude organizovat konání kontrolních dnů, jejichž četnost a termín bude technickým dozorem stanoven při předání staveniště a následně dle potřeby.
- 8.14. Objednatel má právo zúčastňovat se prostřednictvím TDS všech kontrol, zkoušek a testů prováděných zhotovitelem.

9. Provádění díla

- 9.1. Zhotovitel v plné míře odpovídá za ochranu zdraví osob v prostoru staveniště a zabezpečí jejich vybavení ochrannými pracovními pomůckami. Dále se zhotovitel zavazuje dodržovat hygienické předpisy. Zhotovitel je povinen při provádění stavby dodržovat předpisy týkající se bezpečnosti práce, zákon č. 309/2006 Sb. v aktuálním znění a zejména nařízení vlády č. 591/2006 Sb., o bližších minimálních požadavcích na bezpečnost a ochranu zdraví při práci na staveništích, ve znění nařízení vlády č. 136/2016 Sb.
- 9.2. Veškeré odborné práce musí vykonávat zaměstnanci zhotovitele mající příslušnou kvalifikaci. Doklad o příslušné kvalifikaci zaměstnanců je zhotovitel na požádání objednatele povinen doložit.
- 9.3. Zhotovitel je povinen při realizaci díla dodržovat veškeré platné normy a bezpečnostní předpisy, veškeré zákony a jejich prováděcí vyhlášky, které se týkají jeho činnosti. Pokud porušením těchto předpisů vznikne jakákoliv škoda, nese veškeré vzniklé náklady zhotovitel. Zhotovitel je povinen zajistit dílo proti krádeži a proti vzniku požáru, který by mohl vzniknout jeho činností.
- 9.4. Objednatel si vyhrazuje právo odsouhlasit každého případného poddodavatele. Obsahem návrhu bude specifikace prací, dodávek a služeb, které jsou předmětem poddodávky, přesná specifikace stavebních objektů či jejich dílčích částí s uvedením věcného i finančního objemu prací včetně vyčíslení procentuálního podílu k celkové ceně díla. Současně zhotovitel prokáže odbornou způsobilost všech poddodavatelů uvedením několika jimi provedených staveb či dodávek odpovídajících charakterem a rozsahem svěřené poddodávce. V případě porušení tohoto ustanovení není objednatel povinen uhradit práce provedené poddodavatelem. Schválení objednatele podléhá i každá změna ve struktuře a podílu prací jednotlivých poddodavatelů oproti předložené nabídce zhotovitele, na základě které byla uzavřena tato smlouva. Bez předchozího obdržení souhlasu objednatele nesmí zhotovitel takovou změnu realizovat.
- 9.5. V případě, že zhotovitel prokázal prostřednictvím poddodavatele splnění kvalifikace v rámci podání nabídky na veřejnou zakázku na realizaci stavby, změna tohoto poddodavatele v rámci plnění předmětu veřejné zakázky není přípustná. Zhotovitel je oprávněn změnit poddodavatele, prostřednictvím kterého zhotovitel prokazoval v zadávacím řízení kvalifikaci, pouze v případě, že po uzavření smlouvy:
 - poddodavatel přestane splňovat kvalifikaci, jejímž prostřednictvím zhotovitel prokazoval kvalifikaci v zadávacím řízení,
 - vůči poddodavateli bylo zahájeno insolvenční řízení,
 - poddodavatel přerušil nebo ukončil svou činnost.
- 9.6. Nastane-li některá ze skutečností uvedených v odst. 9. 5. tohoto článku smlouvy, je zhotovitel povinen objednatele prokazatelně písemně uvědomit do pěti pracovních dnů po jejich zjištění. Současně je zhotovitel povinen do pěti pracovních dnů od zjištění některé z nastalých skutečností předložit objednateli potřebné dokumenty prokazující splnění kvalifikace jiným poddodavatelem.
- 9.7. Smluvní strany výslovně vylučují aplikaci § 2591 občanského zákoníku, přičemž v případě, že objednatel neposkytne potřebnou součinnost, je vždy povinen zajistit náhradní plnění. Odstoupit od smlouvy může zhotovitel jen v případě, kdy pro nečinnost objednatele nelze ani přes výzvu a poskytnutí přiměřené lhůty k poskytnutí součinnosti provádět dílo vůbec.

10. Předání díla

- 10.1. Zhotovitel předá objednateli dokončené dílo (část díla) zvláštním zápisem (předávací protokol).
- 10.2. Předávací protokol musí obsahovat alespoň předmět a charakteristiku díla, resp. jeho části, místo provedení díla a zhodnocení jakosti díla a vyjádření objednatele, zda je dílo způsobilé sloužit svému účelu a zda dílo přejímá či nikoliv a z jakého důvodu dílo nepřejímá. Pokud budou zjištěny vady nebránící užívání a provozování díla, a objednatel s těmito vadami dílo převezme, bude protokol obsahovat soupis těchto zjištěných vad díla a lhůty pro odstranění těchto vad.

11. Úrok z prodlení, smluvní pokuty

- 11.1. Pro případ porušení níže uvedených smluvních povinností nebo povinností uvedených v dalších ustanovení této smlouvy, u nichž je to výslovně sjednáno, dohodly strany smlouvy ve smyslu ustanovení § 2048 občanského zákoníku níže uvedené smluvní pokuty. Strany této smlouvy se dohodly, že závazek zaplatit smluvní pokutu nevylučuje právo na náhradu škody vzniklé z porušení povinnosti, ke kterému se smluvní pokuta vztahuje, a to ve výši, v jaké smluvní pokutu převyšuje. Pohledávka objednatele na zaplacení smluvní pokuty může být započítána s pohledávkou zhotovitele na zaplacení ceny.
- 11.2. Za prodlení se splněním lhůty sjednané pro provedení díla je zhotovitel povinen zaplatit objednateli smluvní pokutu, kterou strany smlouvy sjednaly ve výši 0,2% z celkové ceny za provedení díla bez DPH, a to za každý i započatý den prodlení.
- 11.3. Pro případ prodlení zhotovitele se splněním povinnosti odstranit vady, se kterými bylo dílo převzato v termínu dle smlouvy je zhotovitel povinen uhradit smluvní pokutu, kterou strany smlouvy sjednaly ve výši 500,-Kč za každý den a případ prodlení a vadu zvlášť.
- 11.4. V případě prodlení se zahájením odstraňování reklamované vady je zhotovitel povinen zaplatit objednateli smluvní pokutu, kterou strany smlouvy sjednaly ve výši 500,- Kč za každý den prodlení a každou reklamovanou vadu.
- 11.5. Pro případ prodlení zhotovitele s vyklizením staveniště je zhotovitel povinen uhradit smluvní pokutu, kterou strany smlouvy sjednaly ve výši 1000,-Kč za každý den prodlení.
- 11.6. Zhotovitel je povinen zaplatit smluvní pokutu, kterou strany smlouvy sjednaly ve výši 1000,- Kč , a to za každé opakované porušení ostatních povinností zhotovitele sjednaných ve smlouvě, na které byl písemnou formou objednatelem upozorněn.
- 11.7. V případě prodlení objednatele s úhradou faktur se objednatel zavazuje zaplatit zhotoviteli úrok z prodlení ve výši 0,05 % za každý den prodlení z částky, s jejímž zaplacením bude Objednatel v prodlení.

12. Odstoupení od smlouvy

- 12.1. Objednatel je oprávněn odstoupit od této smlouvy:
 - a) v případě, že probíhá insolvenční řízení proti majetku zhotovitele, v němž bylo vydáno rozhodnutí o úpadku nebo insolvenční návrh byl zamítnut proto, že majetek zhotovitele nepostačuje k úhradě nákladů insolvenčního řízení, nebo byl konkurs zrušen proto, že majetek zhotovitele byl zcela nepostačující;
 - b) v případě podstatného porušení této smlouvy zhotovitelem, zejména v případě:
 - o prodlení zhotovitele delší než 10 dnů s řádným plněním Prováděcí smlouvy
 - o závažné nedodržení jakosti prováděných prací,
 - o opakované hrubé porušování bezpečnosti práce,
 - o neudržování pojistné smlouvy v účinnosti po dobu provádění díla,
 - o je-li zřejmé, že předmět Prováděcí smlouvy nebude včas či řádně splněn a Zhotovitel neučiní nápravu ani v poskytnuté přiměřené lhůtě

- 12.2. Objednatel je oprávněn odstoupit od této smlouvy v případě, kdy vyjde najevo, že zhotovitel uvedl v rámci zadávacího řízení Veřejné zakázky nepravdivé či zkreslené informace, které by měly zřejmý vliv na výběr zhotovitele pro uzavření této smlouvy.
- 12.3. Smluvní strany jsou oprávněny od této smlouvy odstoupit rovněž za podmínek stanovených občanským zákoníkem nebo jinými právními předpisy, v platném znění.
- 12.4. Odstoupení od smlouvy musí být učiněno písemným oznámením o odstoupení od této smlouvy druhé smluvní straně, účinky odstoupení nastávají dnem doručení oznámení druhé straně. V pochybnostech se má za to, že odstoupení bylo doručeno do pěti dnů od jeho odeslání v poštovní zásilce s dodejkou.
- 12.5. V případě odstoupení od smlouvy je zhotovitel povinen okamžitě opustit staveniště a vyklidit zařízení staveniště nejpozději do patnácti dnů od účinnosti odstoupení, nedohodnou-li se strany jinak. Zhotovitel je v takovém případě povinen učinit veškerá potřebná opatření k tomu, aby zabránil vzniku škody hrozící objednateli v důsledku ukončení činností zhotovitele a o těchto opatřeních objednatel bezprostředně informovat. V opačném případě odpovídá zhotovitel za škodu způsobenou v důsledku porušení této povinnosti. Objednatel se zavazuje převzít a zhotovitel se zavazuje předat dosud provedené práce i nedokončené dodávky do pěti dnů ode dne účinnosti odstoupení od této smlouvy. O takovém předání a převzetí bude pořízen oběma stranami zápis s náležitostmi protokolu o předání a převzetí díla, tj. bude v něm podrobně popsán stav rozpracovanosti díla, provedeno jeho ohodnocení, vymezeny vady a nedodělky a sjednán způsob a termín jejich odstranění. Objednatel má v případě odstoupení od této smlouvy i u odstranitelných vad právo požadovat slevu z ceny, namísto odstranění takových vad.
- 12.6. Strany se dohodly, že po odstoupení od smlouvy a jejím ukončení trvají a zůstávají v platnosti ujednání stran týkající se odpovědnosti za vady díla, záruky za jakost a záruční doby, smluvních pokut, vlastnictví díla, náhrady škody a cenová ujednání obsažená v této smlouvě.
- 12.7. Odstoupí-li jedna ze stran od této smlouvy na základě ujednání z této smlouvy vyplývajících, povinnosti smluvních stran jsou následující:
- zhotovitel provede soupis všech provedených prací oceněných způsobem, jakým je stanovena cena díla, tento soupis s objednatelem odsouhlasí,
 - zhotovitel provede finanční vyčíslení provedených prací a vyhotoví fakturu,
 - zhotovitel odveze veškerý svůj nezabudovaný materiál, pokud se smluvní strany nedohodnou jinak,
 - zhotovitel vyzve písemně objednatele k převzetí části díla a objednatel je povinen do deseti pracovních dnů po obdržení zahájit dílčí přejímací řízení,
 - strana, která důvodně odstoupení od smlouvy zapříčinila, je povinná uhradit druhé straně veškeré náklady jí vzniklé z důvodu odstoupení od smlouvy, včetně náhrady škody.
- 12.8. Smluvní strany výslovně vylučují aplikaci § 2595 občanského zákoníku, přičemž zhotovitel není oprávněn od smlouvy odstoupit a je povinen dílo provést i podle nevhodného příkazu nebo s použitím zřejmě nevhodné věci, leda by provádění díla podle nevhodného příkazu nebo s použitím zřejmě nevhodné věci ohrožovalo život a zdraví osob nebo by v důsledku takového postupu hrozila značná škoda na majetku.

13. Povinnosti zhotovitele

- 13.1. Zhotovitel je povinen umožnit pověřeným zaměstnancům státní a komunální správy kontrolu díla (stavby). Stejně tak je povinen umožnit vstup a kontrolu díla objednateli a jím pověřeným osobám a osobě vykonávající stavební dozor.
- 13.2. Zhotovitel umožní pracovníkům objednatele a dalším objednatelem schváleným osobám pohyb po staveništi a přístup do všech částí se stavbou souvisejících.
- 13.3. Zhotovitel se zavazuje uchovávat příslušné smlouvy a ostatní doklady týkající se realizace projektu ve smyslu zákona č. 563/1991 Sb., o účetnictví, ve znění pozdějších předpisů, po dobu stanovenou v tomto zákoně, nejméně však deset let od poslední platby.
- 13.4. Nedílnou součástí této smlouvy je originál nebo úředně ověřená kopie dokladu o pojištění odpovědnosti za škodu, kterou zhotovitel může svou činností i nečinností při plnění předmětu smlouvy způsobit objednateli, jakož i jakékoli třetí osobě (dále jen „**doklad o pojištění**“). Doklad o pojištění, který byl předložen k podpisu smlouvy jako její příloha č. 4, musí potvrzovat, že zhotovitel má postavení pojištěného, případně spolupojištěného s obdobným rozsahem práv jako přímý pojištěný ve vztahu k pojistnému krytí jeho odpovědnosti, na základě pojistné smlouvy či pojistných smluv (dále jen „**pojistná smlouva**“) uzavřených s pojišťovací společností oprávněnou provozovat pojišťovací činnost na území

Evropské unie. Pojištění musí být sjednáno za obvyklých podmínek, které budou zajišťovat komplexní pojištění zhotovitele s ročním pojistným plněním minimálně ve výši 10 000 000 Kč. Pojistná smlouva musí být udržována v účinnosti po celou dobu plnění smlouvy. Trvání pojistné smlouvy je povinen Zhotovitel, na požádání, Objednateli kdykoliv prokázat.

- 13.5. Zavinil-li vznik škody zhotovitel, zavazuje se zhotovitel v rozsahu, ve kterém není objednatel plně chráněn proti ztrátám, výdajům, nákladům, újmě, škodě či odpovědnosti za škodu na majetku nebo škodu plynoucí z újmy na zdraví nebo smrti osob na základě pojištění uzavřených ve smyslu odst. 4. tohoto článku odškodnit, ochránit a zbavit objednatel veškeré odpovědnosti v souvislosti se ztrátami, výdaji, náklady, újmou, škodou či odpovědností za škodu na majetku nebo škodu plynoucí z újmy na zdraví nebo smrti osob.
- 13.6. Pokud činností zhotovitele dojde ke způsobení škody objednateli nebo třetím osobám z titulu opomenutí, nedbalosti nebo neplněním podmínek vyplývajících ze zákona, technických nebo jiných norem nebo vyplývajících z této smlouvy je zhotovitel povinen bez zbytečného odkladu tuto škodu odstranit a není-li to možné, tak finančně uhradit. Veškeré náklady s tím spojené nese zhotovitel.
- 13.7. Smluvní strany výslovně vylučují aplikaci § 2597 odst. 2 občanského zákoníku a zhotovitel tedy není oprávněn opatřit žádné věci ke zhotovení díla bez souhlasu objednatel.
- 13.8. Zhotovitel není oprávněn postoupit jakákoliv práva nebo nároky související s touto smlouvou na třetí osoby.

14. Změny smlouvy, oznámení, přílohy

- 14.1. Tuto smlouvu lze měnit na základě dohody stran pouze písemnými a vzestupně číslovanými dodatky podepsanými smluvními stranami. Jiné zápisy, protokoly apod. se za změnu smlouvy nepovažují.
- 14.2. Nastanou-li u některé ze smluvních stran skutečnosti bránící řádnému plnění této smlouvy o dílo, je povinna to do tří dnů oznámit druhé straně a vyvolat jednání oprávněných zástupců.
- 14.3. Jakékoli oznámení, žádosti a další kontakty, jejichž provedení se předpokládá dle této smlouvy, budou uskutečněny písemně a budou doručeny druhé straně buď osobně, nebo doporučeným dopisem, oproti potvrzení přijetí, a to:
 - objednateli na adresu jeho sídla
 - zhotoviteli na adresu: Potápěčská stanice, a.s., P.O.BOX 1, 430 02 Chomutov
- 14.4. Každá ze stran může změnit svou doručovací adresu písemným oznámením zaslaným druhé straně v souladu s tímto ustanovením.

15. Rozhodné právo

- 15.1. Právní vztahy vyplývající z této smlouvy o dílo se řídí zákony České republiky, zejména zákonem č. 89/2012 Sb., občanský zákoník. Spory vzniklé z této smlouvy o dílo se smluvní strany zavazují řešit nejprve dohodou a není-li to možné, pak podle příslušných ustanovení právních předpisů České republiky.

16. Závěrečná ustanovení

- 16.1. Rozsah, podmínky a požadavky na provádění díla jsou specifikovány:
 - v této smlouvě,
 - v zadávací dokumentaci veřejné zakázky,
 - v nabídce vítězného uchazeče.
 - Výše zmíněné dokumenty musí být chápány jako komplexní, navzájem se vysvětlující a doplňující, avšak v případě jakéhokoliv rozporu mají vzájemnou přednost v pořadí výše stanoveném.
- 16.2. Obě strany prohlašují, že došlo k dohodě o celém obsahu této smlouvy.
- 16.3. Tato smlouva je vyhotovena v elektronické formě ve formátu PDF/A a podepsaná platnými zaručenými elektronickými podpisy smluvních stran založenými na kvalifikovaných certifikátech. Každá ze smluvních stran obdrží smlouvu v elektronické formě s uznávanými elektronickými podpisy smluvních stran.

- 16.4. Pokud nějaká lhůta, ujednání, podmínka nebo ustanovení této smlouvy budou prohlášeny soudem za neplatné, nulové či nevymahatelné, zůstane zbytek ustanovení této smlouvy v plné platnosti a účinnosti a nebude v žádném ohledu ovlivněn, narušen nebo zneplatněn. Smluvní strany se zavazují, že takové neplatné či nevymahatelné ustanovení nahradí jiným smluvním ujednáním ve smyslu této smlouvy, které bude platné, účinné a vymahatelné.
- 16.5. Tato smlouva nabývá platnosti dnem podpisu smluvních stran, účinnosti nejdříve dnem uveřejnění v registru smluv.
- 16.6. Účastníci potvrzují podpisem smlouvy, že souhlasí s tím, aby Povodí Labe, státní podnik uveřejnil smlouvu prostřednictvím registru smluv podle zák. č. 340/2015 Sb., o zvláštních podmínkách účinnosti některých smluv, uveřejňování těchto smluv a registru smluv (zákon o registru smluv).

Přílohy smlouvy:

Příloha č. 1 Technické specifikace prací

Příloha č. 2 Záměry oprav

Přílohy č. 3 Oceněný soupis prací a dodávek pro jednotlivé části díla

Příloha č. 4 Doklad o pojištění

Za objednatele:

Za zhotovitele:

.....
XXX, ředitel závodu
podepsáno elektronicky

.....
Ing. Jaroslav Šot, předseda správní rady
podepsáno elektronicky

Příloha č. 1 - Technické specifikace prací

Část 1 - VD Přelouč, oprava spodní stavby jezu, potápěčské práce

Předmětem zakázky je provedení opravy spodní stavby jezu VD Přelouč.

Potápěčská oprava bude provedena na následujících stavebních konstrukcích spodní stavby.

- a) Nadjezí - štěrková propust: uvolněná část plechu pancéřování drážky pro stavidlo (závada č. 39) o výšce 1000 mm.
- b) Podjezí – štěrková propust: poškozená svislá spára v napojení pilíře a dělicí zdi (závada č. 40) o rozměrech 100x1500x400 mm. a poškozená spára ve dně (závada č. 41) 1200x300x200 mm.

Potápěčská oprava bude zahrnovat tyto práce:

a) Poškození č. 39 (uvolněná část plechu pancéřování drážky)

- Vyčištění poškozených míst od nánosů sedimentu a kamení
- Zaměření skutečného rozsahu poškození
- Instalace ocelových hákových kotev o průměru 14 mm (4ks) s hloubkou kotvení 250 mm vč. zajištění (svár).

b) Poškození č. 40 (poškozená svislá spára napojení pilíře a dělicí zdi)

- Vyčištění poškozených míst od nánosů sedimentu a kamení
- Zaměření skutečného rozsahu poškození
- Vyčištění poškozených míst tlakovou vodou (min. 200 atm.)
- Instalace ocelových hákových kotev o průměru 14 mm (6ks) s hloubkou kotvení 200 mm a s 200 mm délkou vodorovného kotvení (kotva ve tvaru L). Svislá délka bude zasahovat na min. krytí 50 mm.(předpoklad L300/200).
- V místech kde hloubka poškození je menší než 50 mm bude na tuto hloubku odbourána se zařízutím okraje do svislice nebo mírné rybiny na tuto hloubku.
- Vyplnění poškozených míst vodostavebním betonem (C30/37) nebo prefabrikovanou betonovou směsí o stejné pevnosti s vhodnými frakcemi kameniva. Beton nebo prefabrikovaná betonová směs musí obsahovat přísady zabraňující vyplavování cementu ze směsi.

Poškození č. 41 (poškozená spára ve dně)

- Vyčištění poškozených míst od nánosů sedimentu a kamení
- Zaměření skutečného rozsahu poškození
- Vyčištění poškozených míst tlakovou vodou (min. 200 atm.)
- Instalace ocelových hákových kotev o průměru 14 mm (6ks) s hloubkou kotvení 250 mm a s 200 mm délkou vodorovného kotvení (kotva ve tvaru L). Svislá délka bude zasahovat na min. krytí 50 mm.(předpoklad L300/200).
- V místech kde hloubka poškození je menší než 50 mm bude na tuto hloubku odbourána se zařízutím okraje do svislice nebo mírné rybiny na tuto hloubku.
- Vyplnění poškozených míst vodostavebním betonem (C30/37) nebo prefabrikovanou betonovou směsí o stejné pevnosti s vhodnými frakcemi kameniva. Beton nebo prefabrikovaná betonová směs musí obsahovat přísady zabraňující vyplavování cementu ze směsi.

Potápěčské práce nebudou prováděny v době, kdy průtok překročí 60 m³/s.

Výstupem prací bude závěrečná zpráva, která bude obsahovat textovou část o opravě a dále videozáznam nebo fotodokumentace z opravy.

Závěrečná zpráva o opravě bude předána 1x papírově a 1x digitálně videozáznam.

Část 2 – VD Kostelec n. L., oprava spodní stavby jezu, potápěčské práce

Předmětem zakázky je provedení opravy spodní stavby jezu VD Kostelec n. L.

Potápěčská oprava bude provedena na následujících stavebních konstrukcích spodní stavby.

- c) Nadjezí - střední pole: spára na špičce pravého říčního pilíře (závada č. 30), o rozměrech 2000x20x30 mm.
- d) Nadjezí - levé pole: spára na špičce středního říčního pilíře (závada č. 31), o rozměrech 1000x20x100 mm. vylitý beton u hradícího prahu (závada č. 32) o rozměrech 4000x1300x70 mm. díry v betonu u hradícího prahu (závada č. 33, 34) o rozměrech 150x700x60 mm a 200x3000x100 mm.
- e) Nadjezí – šterková propust: spára na špičce levého říčního pilíře (závada č. 35) o rozměrech 500x25x80 mm.
- f) Podjezí – šterková propust: kaverna v čele dělicí zdi (závada č. 47) o rozměrech 400x700x300 mm.

Potápěčská oprava bude zahrnovat tyto práce:

c) Poškození č. 30 (spára na špičce pravého říčního pilíře)

- Vyčištění poškozených míst od nánosů sedimentu a kamení
- Zaměření skutečného rozsahu poškození
- Vyčištění poškozených míst tlakovou vodou (min. 200 atm.)
- Vyplnění poškozených míst prefabrikovanou betonovou směsí nebo spárovací směsí o stejné pevnosti s vhodnými frakcemi kameniva. Prefabrikovaná betonová směs musí obsahovat přísady zabraňující vyplavování cementu ze směsi.

d) Poškození č. 31 (spára na špičce středního říčního pilíře)

- Vyčištění poškozených míst od nánosů sedimentu a kamení
- Zaměření skutečného rozsahu poškození
- Vyčištění poškozených míst tlakovou vodou (min. 200 atm.)
- Vyplnění poškozených míst prefabrikovanou betonovou směsí nebo spárovací směsí o stejné pevnosti s vhodnými frakcemi kameniva. Prefabrikovaná betonová směs musí obsahovat přísady zabraňující vyplavování cementu ze směsi.

Poškození č. 32 (vylitý beton u hradícího prahu)

- Vyčištění povrchu betonového nálitku od nánosů sedimentu a kamení
- Zaměření skutečného rozsahu poškození
- Odbourání přebytečného betonu bez poškození hradící hrany

Poškození č. 33 a 34 (díra u hradícího prahu)

- Vyčištění poškozených míst od nánosů sedimentu a kamení
- Zaměření skutečného rozsahu poškození
- Vyčištění poškozených míst tlakovou vodou (min. 200 atm.)
- V poškození č. 34 se provede instalace ocelových hákových kotev o průměru 14 mm (9ks) s hloubkou kotvení 200 mm a s 50 mm délkou vodorovného kotvení (kotva ve tvaru L). Svislá délka bude zasahovat na min. krytí 50 mm. (předpoklad L250/50).
- Vyplnění poškozených míst vodostavebním betonem (C30/37) nebo prefabrikovanou betonovou směsí o stejné pevnosti s vhodnými frakcemi kameniva. Beton nebo prefabrikovaná betonová směs musí obsahovat přísady zabraňující vyplavování cementu ze směsi.

e) Poškození č. 35 (spára na špičce levého říčního pilíře)

- Vyčištění poškozených míst od nánosů sedimentu a kamení
- Zaměření skutečného rozsahu poškození
- Vyčištění poškozených míst tlakovou vodou (min. 200 atm.)
- Vyplnění poškozených míst prefabrikovanou betonovou směsí nebo spárovací směsí o stejné pevnosti s vhodnými frakcemi kameniva. Prefabrikovaná betonová směs musí obsahovat přísady zabraňující vyplavování cementu ze směsi.

f) Poškození č. 47 (kaverna v čele dělící zdi)

- Vyčištění poškozených míst od nánosů sedimentu a kamení
- Zaměření skutečného rozsahu poškození
- Vyčištění poškozených míst tlakovou vodou (min. 200 atm.)
- Instalace ocelových hákových kotev o průměru 14 mm (6ks) s hloubkou kotvení 500 mm a s 200 mm délkou vodorovného kotvení (kotva ve tvaru L). Svislá délka bude zasahovat na min. krytí 50 mm. (předpoklad L700/200).
- Na líc kaverny bude kotvami přichycen ocelový plech (tl. min. 5 mm) jako ztracené bednění s tím, že kotvy musí být od okraje vzdáleny min. 10 cm, s přesahem přes líc stěny a dma.
- Vyplnění poškozených míst vodostavebním betonem (C30/37) nebo prefabrikovanou betonovou směsí o stejné pevnosti s vhodnými frakcemi kameniva. Beton nebo prefabrikovaná betonová směs musí obsahovat přísady zabraňující vyplavování cementu ze směsi.
- Ztracené bednění zůstane na místě jako opancéřování sanované plochy

Potápěčské práce nebudou prováděny v době, kdy průtok překročí 100 m³/s.

Výstupem prací bude závěrečná zpráva, která bude obsahovat textovou část o opravě a dále videozáznam nebo fotodokumentace z opravy.

Závěrečná zpráva o opravě bude předána 1x papírově a 1x digitálně videozáznam.

Část 3 - VD Poděbrady, oprava spodní stavby jezu, potápěčské práce

Předmětem zakázky je provedení opravy spodní stavby jezu VD Poděbrady.

Potápěčská oprava bude provedena na následujících stavebních konstrukcích spodní stavby.

- g) Nadjezí- pravé pole: díry u hradícího prahu (závada č. 40) o rozměrech 200x1000x200 mm.
- h) Nadjezí- střední pole: díra u špice pravého pilíře (závada č. 41) o rozměrech 1000x1000x200, díra ve dně u pravého říčního pilíře (závada č. 5 a 6) o rozměrech 300x1000x400 mm a 250x500x200 mm, díra u hradícího prahu (závada č. 7, 43, 44) o rozměrech 500x1000x150 mm, 150x200x60 mm a 300x1200x100 mm, poškozená spára v rohu dna a pravého říčního pilíře (závada č. 42) o rozměrech 300x40x80 mm, díra v hraně betonové desky (závada č. 45) o rozměrech 3500x500x150 mm, utržená hrana betonové desky (závada č. 58) o rozměrech 800x1000x200 mm.
- i) Nadjezí – štěrková propust: kaverna v čele betonové desky (závada č. 27) o rozměrech 8000x500x400 mm.

Potápěčská oprava bude zahrnovat tyto práce:

g) Poškození č. 40 (díra u hradícího prahu)

- Vyčištění poškozených míst od nánosů sedimentu a kamení
- Zaměření skutečného rozsahu poškození
- Vyčištění poškozených míst tlakovou vodou (min. 200 atm.)
- Instalace ocelových hákových kotev o průměru 14 mm (5ks) s hloubkou kotvení 200 mm a s 100 mm délkou vodorovného kotvení (kotva ve tvaru L). Svislá délka bude zasahovat na min. krytí 50 mm. (předpoklad L300/100).
- Vyplnění poškozených míst vodostavebním betonem (C30/37) nebo prefabrikovanou betonovou směsí o stejné pevnosti s vhodnými frakcemi kameniva. Beton nebo prefabrikovaná betonová směs musí obsahovat přísady zabraňující vyplavování cementu ze směsi.

h) Poškození č. 4 (díra u špice pravého pilíře)

- Vyčištění poškozených míst od nánosů sedimentu a kamení
- Zaměření skutečného rozsahu poškození
- Vyčištění poškozených míst tlakovou vodou (min. 200 atm.)
- Instalace ocelových hákových kotev o průměru 14 mm (9ks) s hloubkou kotvení 200 mm a s 50 mm délkou vodorovného kotvení (kotva ve tvaru L). Svislá délka bude zasahovat na min. krytí 50 mm. (předpoklad L400/50).
- Vyplnění poškozených míst vodostavebním betonem (C30/37) nebo prefabrikovanou betonovou směsí o stejné pevnosti s vhodnými frakcemi kameniva. Beton nebo prefabrikovaná betonová směs musí obsahovat přísady zabraňující vyplavování cementu ze směsi.

Poškození č. 5 a 6 (díra ve dně u pravého říčního pilíře)

- Vyčištění poškozených míst od nánosů sedimentu a kamení
- Zaměření skutečného rozsahu poškození
- Vyčištění poškozených míst tlakovou vodou (min. 200 atm.)
- Instalace ocelových hákových kotev o průměru 14 mm (3+2ks) s hloubkou kotvení 200 mm a s 100 mm délkou vodorovného kotvení (kotva ve tvaru L). Svislá délka bude zasahovat na min. krytí 50 mm. (předpoklad L300/100).

- Vyplnění poškozených míst vodostavebním betonem (C30/37) nebo prefabrikovanou betonovou směsí o stejné pevnosti s vhodnými frakcemi kameniva. Beton nebo prefabrikovaná betonová směs musí obsahovat přísady zabraňující vyplavování cementu ze směsi.

Poškození č. 7, 43 a 44 (díra u hradícího prahu)

- Vyčištění poškozených míst od nánosů sedimentu a kamení
- Zaměření skutečného rozsahu poškození
- Vyčištění poškozených míst tlakovou vodou (min. 200 atm.)
- Vyplnění poškozených míst vodostavebním betonem (C30/37) nebo prefabrikovanou betonovou směsí o stejné pevnosti s vhodnými frakcemi kameniva. Beton nebo prefabrikovaná betonová směs musí obsahovat přísady zabraňující vyplavování cementu ze směsi.

Poškození č. 42 (spára v rohu dna a pravého říčního pilíře)

- Vyčištění poškozených míst od nánosů sedimentu a kamení
- Zaměření skutečného rozsahu poškození
- Vyčištění poškozených míst tlakovou vodou (min. 200 atm.)
- Vyplnění poškozených míst prefabrikovanou betonovou směsí nebo spárovací směsí o stejné pevnosti s vhodnými frakcemi kameniva. Prefabrikovaná betonová směs musí obsahovat přísady zabraňující vyplavování cementu ze směsi.

Poškození č. 45 (díra v hraně betonové desky)

- Vyčištění poškozených míst od nánosů sedimentu a kamení
- Zaměření skutečného rozsahu poškození
- Vyčištění poškozených míst tlakovou vodou (min. 200 atm.)
- Instalace ocelových hákových kotev o průměru 14 mm (12ks) s hloubkou kotvení 200 mm a s 50 mm délkou vodorovného kotvení (kotva ve tvaru L). Svislá délka bude zasahovat na min. krytí 50 mm. (předpoklad L400/50).
- Vyplnění poškozených míst vodostavebním betonem (C30/37) nebo prefabrikovanou betonovou směsí o stejné pevnosti s vhodnými frakcemi kameniva. Beton nebo prefabrikovaná betonová směs musí obsahovat přísady zabraňující vyplavování cementu ze směsi.

Poškození č. 58 (utržená hrana betonové desky)

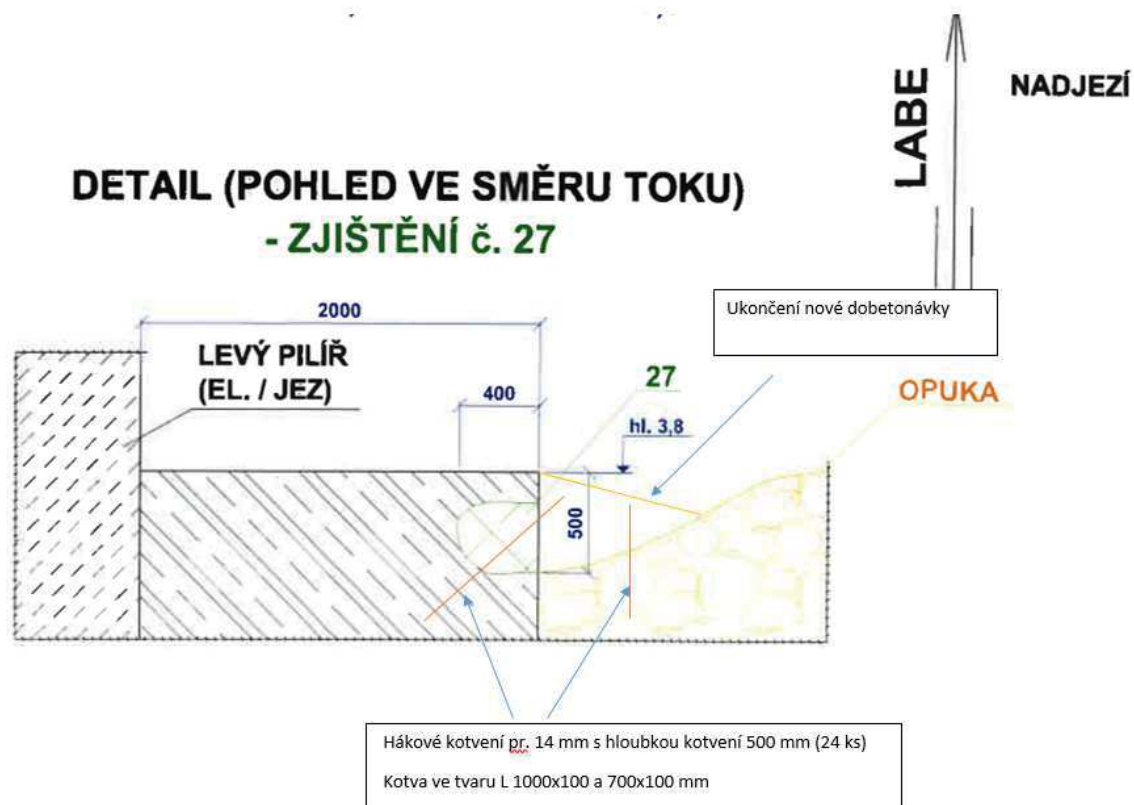
- Vyčištění poškozených míst od nánosů sedimentu a kamení
- Zaměření skutečného rozsahu poškození
- Vyčištění poškozených míst tlakovou vodou (min. 200 atm.)
- Instalace ocelových hákových kotev o průměru 14 mm (6ks) s hloubkou kotvení 200 mm a s 150 mm délkou vodorovného kotvení (kotva ve tvaru L). Svislá délka bude zasahovat na min. krytí 50 mm. (předpoklad L300/150).
- Vyplnění poškozených míst prefabrikovanou betonovou směsí nebo spárovací směsí o stejné pevnosti s vhodnými frakcemi kameniva. Prefabrikovaná betonová směs musí obsahovat přísady zabraňující vyplavování cementu ze směsi.

i) Poškození č. 27 (kaverna v čele betonové desky)

- Vyčištění poškozených míst od nánosů sedimentu a kamení
- Zaměření skutečného rozsahu poškození

- Vyčištění poškozených míst tlakovou vodou (min. 200 atm.)
- Instalace ocelových hákových kotev o průměru 14 mm (24+24 ks) s hloubkou kotvení 500 mm a s 100 mm délkou vodorovného kotvení (kotva ve tvaru L). Svislá délka bude zasahovat na min. krytí 100 mm. (předpoklad L1000/100 a 700/100 mm).
- Vyplnění poškozených míst vodostavebním betonem (C30/37) nebo prefabrikovanou betonovou směsí o stejné pevnosti s vhodnými frakcemi kameniva. Beton nebo prefabrikovaná betonová směs musí obsahovat přísady zabraňující vyplavování cementu ze směsi.

Způsob opravy viz. obrázek:



Potápěčské práce nebudou prováděny v době, kdy průtok překročí 60 m³/s.

Výstupem prací bude závěrečná zpráva, která bude obsahovat textovou část o opravě a dále videozáznam nebo fotodokumentace z opravy.

Závěrečná zpráva o opravě bude předána 1x papírově a 1x digitálně videozáznam.

Část 4 - VD Nymburk, oprava spodní stavby jezu, potápěčské práce

Předmětem zakázky je provedení opravy spodní stavby jezu VD Nymburk.

Potápěčská oprava bude provedena na následujících stavebních konstrukcích spodní stavby.

- j) Podjezí – levé pole: vypadlý kámen ze dna vývaru (závada č. 22) o rozměrech 500x800x300 mm., poškozená spára (závada č. 23) o rozměrech 100x22000x150 mm a hromada kamenů na dně (porucha č. 3)
- k) Podjezí – střední pole: hromada kamenů na dně (porucha č. 3)
- l) Podjezí - pravé pole: vypadlý kámen ze dna vývaru (závada č. 20) o rozměrech 500x800x200 mm. hromada kamenů, řetězu a železa na dně (porucha č. 3, 9, 10)

Potápěčská oprava bude zahrnovat tyto práce:

j) Poškození č. 22 (vypadlý kámen ze dna vývaru)

- Vyčištění poškozených míst od nánosů sedimentu a kamení
- Zaměření skutečného rozsahu poškození
- Vyčištění poškozených míst tlakovou vodou (min. 200 atm.)
- V poškození se provede instalace ocelových hákových kotev o průměru 14 mm (6ks) s hloubkou kotvení 250 mm a s 100 mm délkou vodorovného kotvení (kotva ve tvaru L). Svislá délka bude zasahovat na min. krytí 50 mm. (předpoklad L350/100).
- Vyplnění poškozených míst vodostavebním betonem (C30/37) nebo prefabrikovanou betonovou směsí o stejné pevnosti s vhodnými frakcemi kameniva. Beton nebo prefabrikovaná betonová směs musí obsahovat přísady zabraňující vyplavování cementu ze směsi.

Poškození č. 23 (poškozená spára)

- Vyčištění poškozených míst od nánosů sedimentu a kamení
- Zaměření skutečného rozsahu poškození
- Vyčištění poškozených míst tlakovou vodou (min. 200 atm.)
- Instalace ocelových hákových kotev o průměru 14 mm (23ks) s hloubkou kotvení 200 mm a s 200 mm délkou vodorovného kotvení (kotva ve tvaru L). Svislá délka bude zasahovat na min. krytí 50 mm.(předpoklad L300/200).
- Vyplnění poškozených míst vodostavebním betonem (C30/37) nebo prefabrikovanou betonovou směsí o stejné pevnosti s vhodnými frakcemi kameniva. Beton nebo prefabrikovaná betonová směs musí obsahovat přísady zabraňující vyplavování cementu ze směsi.

Poškození č. 3 (odstranění kamenů)

- Zaměření skutečného rozsahu poškození (velikost, struktura a množství)
- Závěrečný protokol o poškození – oprava bude soutěžena následovně.

k) Poškození č. 3 (odstranění kamenů)

- Zaměření skutečného rozsahu poškození (velikost, struktura a množství)
- Závěrečný protokol o poškození – oprava bude soutěžena následovně.

I) Poškození č. 20 (vypadlý kámen ze dna vývaru)

- Vyčištění poškozených míst od nánosů sedimentu a kamení
- Zaměření skutečného rozsahu poškození
- Vyčištění poškozených míst tlakovou vodou (min. 200 atm.)
- V poškození se provede instalace ocelových hákových kotev o průměru 14 mm (6ks) s hloubkou kotvení 250 mm a s 100 mm délkou vodorovného kotvení (kotva ve tvaru L). Svislá délka bude zasahovat na min. krytí 50 mm. (předpoklad L350/100).
- Vyplnění poškozených míst vodostavebním betonem (C30/37) nebo prefabrikovanou betonovou směsí o stejné pevnosti s vhodnými frakcemi kameniva. Beton nebo prefabrikovaná betonová směs musí obsahovat přísady zabraňující vyplavování cementu ze směsi.

Poškození č. 3, 9 a 10 (odstranění kamenů, řetězu a železa)

- Zaměření skutečného rozsahu poškození (velikost, struktura a množství)
- Závěrečný protokol o poškození – oprava bude soutěžena následovně.

Potápěčské práce nebudou prováděny v době, kdy průtok překročí 60 m³/s.

Výstupem prací bude závěrečná zpráva, která bude obsahovat textovou část o opravě a dále videozáznam nebo fotodokumentace z opravy.

Závěrečná zpráva o průzkumu bude předána 1x papírově a 1x digitálně fotodokumentace nebo videozáznam.

POVODÍ LABE, státní podnik

ZÁMĚR OPRAVY

**VD Kostelec n. L., oprava spodní stavby jezu,
potápěčské práce**

Akce č. 133210038



Zpracoval:	Strojní technik závodu dne: 27.5.2021	
Schválil:	Ředitel závodu Roudnice n. L. dne: 27.5.2021	
Vyhlášeno Dokumentační komisí:	dne: 27.5.2021 číslo zápisu:	Tajemník Dokumentační komise:

a) identifikační údaje o plánované stavbě v členění:

název stavby – tok, název	VD Kostelec n. L., oprava spodní stavby jezu, potápěčské práce
místo, případně ř. km, k.ú.	VD Kostelec n. L., ř. km, 857,430
Inventární číslo DM	9051002555
identifikátor ISYPO	400038890

b) Odůvodnění účelnosti veřejné zakázky, které bude zejména obsahovat:

- Popis potřeb, které mají být splněním veřejné zakázky naplněny (důvod, proč je akce připravována).

Oprava spodní stavby má zajistit bezpečnou manipulaci jezových uzávěrů a statiku stavební konstrukce VD.

- Popis předmětu veřejné zakázky (stávající stav, cíl).

Výstavba vodního díla v Kostelci nad Labem probíhala v letech 1930-1937. Spád a průtok se využívá pro výrobu elektrické energie v malé vodní elektrárně, dále jsou zabezpečeny odběry povrchové vody k různým účelům a zdrž se využívá pro vodní sporty i rekreaci.

Pohyblivý jez zdymadla je umístěn kolmo k ose toku. Má tři pole o světlosti 24 m. a šterkovou propust o šířce 6 m. Pole jsou hrazená zdvižnými stavidly typu Stoney s nasazenými úhlovými klapkami. Šterková propust je hrazena dvojitým zdvižným stavidlem. Spodní stavba je betonová, povrchy ve styku s proudící vodou jsou opevněny kamenem. Pevný práh, na který dosedají hradící stavidla je zaoblený, spadiště je v mírném sklonu. Vývařiště délky 7,9 mmá ve dně nepravidelně vyčnívající kameny. Ukončeno je kamenným prahem. Nadjezí má na dně betonovou desku ve stoupání proti proudu, do vzdálenosti 12 m od osy jezu.

Při pravidelném potápěčském průzkumu v roce 2020 vyplívajícím z provozního řádu VD Kostelec n L., byly zjištěny poruchy na této spodní stavbě. Při vyhodnocení potápěčského průzkumu pracovníky VD-TBD Praha, TBD Povodí Labe a provozovatelem v 10. 2020 jsou k opravě určeny následující poruchy dolní stavby VD.

Cílem opravy je zajištění statické stability jezu a bezpečné převádění průtoků vody přes VD.

- Popis vzájemného vztahu předmětu veřejné zakázky a potřeb zadavatele - popis do jaké míry přispěje realizace veřejné zakázky k naplnění potřeb zadavatele.

Opravou spodní stavby bude zajištěno bezpečné převádění průtoků vody přes VD a zajištěna statická stabilita jezu.

- Rizika nerealizace veřejné zakázky, snížení kvality plnění, vynaložení dalších finančních nákladů.

V případě nerealizace veřejné zakázky nebude zajištěna bezpečná manipulace jezovými uzávěry na VD a tím bezpečné převádění průtoků vody.

- Popis variant naplnění potřeb a zdůvodnění zvolené alternativy veřejné zakázky (odůvodnění, proč není možné dosáhnout cíle vlastními silami).

Jedinou variantou je oprava spodní stavby jezu. Vzhledem k obtížnosti, rozsahu a přístupu (práce pod hladinou vody) není možné práce zajistit vlastními pracovníky a mechanizací.

- Předpokládaný termín splnění veřejné zakázky.

Rok 2021

- c) **kvalifikovaný propočet nákladů na realizaci stavby s uvedením způsobu stanovení těchto nákladů, v relevantních případech vč. odhadu návratnosti investice (např. MVE),**

Předpokládaná cena je odhadována na 340 tisíc Kč.

Konečná cena bude stanovena na základě výběrového řízení.

- d) **požadavky na celkové urbanistické a architektonické řešení stavby a požadavky na stavebně technické řešení stavby, na tepelně technické vlastnosti stavebních konstrukcí, odolnost a zabezpečení z hlediska požární a civilní ochrany, souhrnné požadavky na plochy a prostory apod.,**

Veškeré práce na opravě budou prováděny pod hladinou vody. Práce musí provádět kompetentní potápěči s příslušným oprávněním.

Před samotnou opravou musí být veškeré opravované plochy vyčištěny a zbaveny nesoudržných částí. Pro opravu spárování se použijí materiály určené do prostředí proudící vody. K betonáži děr a ploch použít beton s přípravky proti rozplavování. U větších ploch požadujeme ocelové kotvení a výztuže.

Při vyhodnocení potápěčského průzkumu pracovníky VD-TBD Praha a TBD v roce 2020 jsou k opravě určeny následující poruchy:

Ve středním nadjezí porucha č. 30 spára na špičce pravého říčního piliře.

V levém nadjezí porucha č. 31 spára na špičce středního říčního piliře, č. 32 vylitý beton u hradicího prahu, č. 33, 34 díra v betonu u hradicího prahu.

V nadjezí štěrkové propusti porucha č. 35 spára na špičce levého říčního piliře.

V podjezí štěrkové propusti porucha č. 47 kaverna ve zdi čela dělicí zdi.

- e) **územně technické podmínky pro přípravu území, včetně napojení na rozvodné a komunikační sítě a kanalizaci, rozsah a způsob zabezpečení přeložek sítí, napojení na dopravní infrastrukturu, vliv stavby, provozu nebo výroby na životní prostředí, zábor zemědělského a lesního půdního fondu apod.,**

Napojení na rozvodné a komunikační sítě a kanalizaci – v areálu VD Kostelec n. L.

Rozsah a způsob zabezpečení přeložek sítí – není třeba

Napojení na dopravní infrastrukturu – veřejná a účelová komunikace

Vliv stavby na životní prostředí – životní prostředí nebude stavbou dotčeno

Stavbou nedojde k poškození významného krajinného prvku.

Zábor zemědělského a půdního fondu – není třeba

Povodňový plán stavby – není třeba

Zařízení staveniště – v blízkosti vlastní stavby v areálu VD Kostelec n. L.

- f) **údaje o výskytu chráněných území (CHKO, NP, NPP, PP, PR, Natura, EVL apod.) event. o chráněných druzích rostlin a živočichů a o jiných způsobech ochrany (kulturní památka, technická památka apod.),**

Stavba se nenachází na chráněném území, není zde evidován výskyt chráněných rostlin a živočichů.

- g) **v relevantních případech vyjádření, že zamýšlená investice nebo oprava není v rozporu se závazným Plánem dílčích povodí,**

Akce není v rozporu s plánem dílčího povodí.

- h) **majetkoprávní vztahy:**

VD Kostelec n. L. se nachází na pozemku st. č.654 v k. ú. Kostelec n. L., které jsou ve vlastnictví ČR s právem hospodaření přeneseném na Povodí Labe, státní podnik.

V příloze je doložen snímek katastrální mapy se zákresem dotčených pozemků a výpis z katastru nemovitostí.

- i) **požadavky na zabezpečení budoucího provozu (užívání) stavby energiemi, vodou, pracovníky apod. a předpokládanou výši finančních potřeb jak provozu, tak i reprodukce pořízeného majetku a zdroje jejich úhrady v roce následujícím po roce uvedení stavby do provozu,**

Provoz a údržba bude zajištěna vlastními zaměstnanci v běžném rozsahu bez požadavku na zvýšení jejich počtu. Finanční náklady na provoz budou hrazeny z vlastních zdrojů bez nároku na jakékoli dotace.

- j) **v relevantních případech upozornění na nutnost zajištění povolení mimořádné manipulace pro realizaci stavby,**

Bez nutnosti zajištění povolení mimořádné manipulace pro realizaci stavby.

- k) **výkresy a schémata určená správcem programu (u akcí, které je možno hradit z prostředků dotačních programů),**

Akce nebude hrazena z prostředků dotačních programů.

- l) **rozdělení stavby na stavební objekty a provozní soubory:**

Stavba není členěna na stavební objekty a provozní soubory.

- m) **rozhodující projektované parametry ve tvaru (u akcí, které je možno hradit z prostředků dotačních programů) :**

Akce nebude hrazena z prostředků dotačních programů.

n) přílohy:

- Situace
- Informace o parcele
- Fotodokumentace současného stavu
- Záznam z jednání o posouzení potápěčských průzkumů

Situace 1 : 2000



Informace o pozemku

Parcelní číslo:	st. 654 ¹²
Obec:	Kostelec nad Labem [534935] ¹²
Katastrální území:	Kostelec nad Labem [670171]
Číslo LV:	1752
Výměra [m ²]:	3315
Typ parcely:	Parcela katastru nemovitostí
Mapový list:	KMD
Určení výměry:	Graficky nebo v digitalizované mapě
Druh pozemku:	zastavěná plocha a nádvoří



Součástí je stavba

Vodní dílo:	Jez
Stavba stojí na pozemku:	p. č. st. 654

Sousední parcely

Vlastníci, jiní oprávnění

Vlastnické právo	Podíl
Česká republika	
Právo hospodařit s majetkem státu	Podíl
Povodí Labe, státní podnik, Vítá Nejedlého 951/8, Slezské Předměstí, 50003 Hradec Králové	

Způsob ochrany nemovitosti

Nejsou evidovány žádné způsoby ochrany.

Seznam BPEJ

Parcela nemá evidované BPEJ.

Omezení vlastnického práva

Nejsou evidována žádná omezení.

Jiné zápisy

Nejsou evidovány žádné jiné zápisy.

Řízení, v rámci kterých byl k nemovitosti zapsán cenový údaj

Nemovitost je v územním obvodu, kde státní správu katastru nemovitostí ČR vykonává [Katastrální úřad pro Středočeský kraj, Katastrální pracoviště Mělník](#)¹²

Zobrazené údaje mají informativní charakter. Platnost dat k 27.04.2021 13:00.

Z á v ě ř e č n á z p r á v a

VD Kostelec nad Labem

- průzkum spodní stavby – potápěčské práce



**PS PROFI s.r.o.
19. 5. 2020**

**Zpracoval:
N**

Obsah:

1. Objednatel
2. Předmět plnění
3. Termín plnění
4. Výsledky prací
5. Závěr
6. Příloha

1. Objednatel

Povodí Labe, s. p., Víta Nejedlého 951, 500 03 Hradec Králové

2. Předmět plnění

Průzkum nadjezí, podjezí a dělicích zdí na VD Kostelec nad Labem.

3. Termín plnění

Práce byly provedeny v termínu 23. – 29. 4. 2020.

4. Výsledky prací

Stanoviště potápěčů bylo umístěno na plavidle Opavice.

Nadjezí

Pravé pole – levé hradicí oko a část prahu jsou v pořádku. Betonové dno kolem pravého říčního pilíře a stěny pilíře jsou také v pořádku. Jinak je zbytek nadjezí pod nánosem bahna a písku (až 0,5 m). Největší nánosy jsou u rybochodu (až 1,5 m).

Střední pole (pot.) – hradicí oka, kapsy jsou v pořádku. Téměř celé pole pod nánosem písku. Stěny pilířů jsou v pořádku. Jen u pravého říčního pilíře je chybějící spárování na první spáře pod hladinou (bod č. 30).

Levé pole (pot.) – hradicí oka, kapsy jsou v pořádku.

U hradicího prahu bylo nalezeno několik zjištění. V pravé části se jedná o vylitý beton před prahem (bod č. 32). Původní výška prahu je 150 mm. Zde vystupuje jen 70 mm prahu. Pokusy o odstranění betonu ručně nebo menší pneumat. sbíječkou nebyly úspěšné. Dále se zde nachází díra před hradicím prahem (bod č. 33). U levého říčního pilíře je před prahem díra v betonu táhnoucí se podél hradicího prahu (bod č. 34). Délku nebylo možné určit, protože díra vede do nánosů bahna a kamení vysokého až 200 mm.

Stěny pilířů jsou v pořádku. Jen u středního říčního pilíře je chybějící spárování na první spáře pod hladinou (bod č. 31), které zasahuje i do středového pole.

Štěrková propust (pot.) – hradicí práh je zasypan klacky a větvemi.

Stěny pilířů jsou v pořádku. Jen u levého říčního pilíře je chybějící spárování na první spáře pod hladinou (bod č. 35). Před pilířem je ve dně zbytek štětové stěny.

Podjezí

Pravé pole (pot.) – hradicí kapsy jsou zaneseny do $\frac{3}{4}$. Téměř po celé délce prahu je nános štěrku vysoký 100 mm. V jednom místě je ve spáře hradicího prahu zaražen plocháč (bod č. 36).

Stěny pod hradicí konstrukcí a na pilířích jsou v pořádku. Také oprávký provedené v předchozích letech jsou nepoškozené.

Záhozový kámen chybí od 100 – -200 mm.

Střední pole (pot. I) – hradící kapsy jsou čisté.

U středového rozrážeče je uražený kus kamene (bod č. 44c). Dále mezi pravým a středovým rozrážečem jsou mezi kameny tvořící opěrný práh pro hradla poškozeny svislé spáry (bod č. 44a). Na ně navazuje poškozená vodorovná spára ze strany vývaru (bod č. 43, 44b).

Na dně vývaru byla nalezena čtyři zjištění. Především se jedná o plošné poškození spárování mezi kameny (bod č. 39, 40, 41, 42).

Stěny pod hradící konstrukcí a na pilířích jsou v pořádku. Jen na stěně pod hradící konstrukcí byla nalezena dvě zjištění (bod č. 37, 38). Jedná se o poškozené spáry v místech prováděné injektáže.

Oprávký provedené v předchozích letech jsou nepoškozené.

Stav záhozového kamene je od + 300 – -500 mm.

Levé pole (pot. I) – hradící pravá a střední kapsa jsou čisté, levá je zasypána 1/3. Hradící práh je v pořádku.

Mezi pravým rozrážečem a středovým říčním pilířem jsou zjištění bod č. 6, 7, 8 nalezená v předchozích letech. U levého říčního pilíře z rohu třetí ocelová tyč – injektážní trubka (?) (bod č. 46).

Stěny pod hradící konstrukcí a na pilířích jsou v pořádku. Jen na dně vývaru je poškozené spárování, které zasahuje také pod stěnu pod hradící konstrukcí (bod č. 45).

Oprávký provedené v předchozích letech jsou nepoškozené (bod č. 3, 4, 5).

Stav záhozového kamene je od 0 – - 300 mm.

Štěrková propust (pot. I) :- kontrolu dna nebylo možné provést z důvodu velkých nánosů (klacky, větve, kameny).

Na ohlavi dělicí zdi mezi MVE a štěrkovou propustí u dna nalezena kaverna (bod č. 47). Chybí zde zához a pata zdi je odhalena.

Stěny dělicích zdí jsou v pořádku.

Dělicí zeď

Horní voda (pot. I) – pravá strana od PK

Bod 0. m pro identifikaci polohy zjištění byl na úrovni ložiska horních vrat PK.

Na této části zdi byla nalezena zjištění především v úrovni hladiny (bod č. 3b, 4, 5, 9) a v dilatačních spárách (bod č. 2a, 3a, 6, 7).

Od 15. m do 102. m vede ve dně ve vzdálenosti 600 mm od zdi původní dřevěné bednění. Prostor mezi bedněním a zdí je vybetonovaný. Od 102. m ve vzdálenosti 400 mm od zdi štětová stěna. Prostor mezi štětovou stěnou a zdí je vybetonovaný.

(pot. I) – levá strana od jezu

Bod 0. m pro identifikaci polohy zjištění byl na úrovni rybochodu.

Na této části zdi byla nalezena zjištění především v úrovni hladiny (bod č. 12a, 13) a v dilatačních spárách (bod č. 5, 11, 15, 16).

Od 15. m do 90. m vede ve dně ve vzdálenosti 500 mm od zdi původní dřevěné bednění, které je připevněno k zabíraným ocelovým kolejnicím. Od 102. m ve vzdálenosti 600 mm od zdi vede zbytek štětové stěny, která je napojena na současné opevnění ohlavi. Prostor mezi štětovou stěnou a zdí je vybetonovaný.

Dolní voda (pot. I) – pravá strana od PK

Bod 0. m pro identifikaci polohy zjištění byl na výtoku z rybochodu.

Na této straně zdi bylo nalezeno několik zjištění. Především se jedná o praskliny (bod č. 20, 21) nebo nedobetonované části (bod č. 9, 22).

(pot. i) – levá strana od jezu

Bod 0. m pro identifikaci polohy zjištění byl na úrovni rybochoodu.

Nalezená zjištění byla typu vodorovně vymletého díry v betonu (bod č. 23, 24b,c, 27b), dilatační spáry (bode č. 25, 26) a spáry – praskliny (bod č. 24a, 27b).

Výsledky průzkumu jsou uvedeny v tabulkách. Dále byly výsledky průzkumu zaznamenány do výkresů a nalezená zjištění zdokumentována videotechnikou. Vše je přílohou k této zprávě.

5. Závěr

Jez

Porovnání průzkumu bylo provedeno s průzkumem provedeným 4/2013.

Všechna pole jsou z větší části zanesena nánosy. V levém poli bylo před hradicím prahem nalezeno několik zjištění – bod č. 32 vylitý beton u prahu, bod č. 33, 34 díry před prahem. Před hrazením bude vhodné tato zjištění opravit.

Další zjištění (poškozené spáry) byla nalezena na špicích všech říčních pilířů (bod č.30, 31, 35).

Porovnání průzkumu bylo provedeno s průzkumem provedeným 4/2013.

Původní zjištění nalezená v předchozích letech v levém poli se výrazně nemění (bod č. 6, 7, 8). Navíc byla nalezena nová zjištění (bod č. 37, 38, 39, 40, 41,42, 43, 44b,c, 45, 46, 47).

Před hradicími prahy byla ještě nalezena zjištění bod č. 36 a 44a, která by bylo vhodné před hrazením opravit.

Oprávky provedené v předchozích letech jsou v pořádku.

Dělicí zed'

Porovnání nálezů nemohlo být provedeno, protože nebyl dodán předchozí průzkum.

Na horní dělicí zdi bylo nejvíce nálezů zjištěno v oblasti kolísání hladiny a v dilatačních spárách.

Kolem dělicí zdi byly nalezeny zbytky bednění.

Na dolní dělicí zdi bylo nejvíce nálezů zjištěno v dilatačních spárách, několik spár – trhlin a vodorovně vymletých děr v betonové části zdi.

6. Příloha

Jez

Seznam zjištění – pravé nadjezí

Tabulka záhozů (nánosy) – pravé nadjezí

Seznam zjištění - levé nadjezí

Tabulka záhozů (nánosy) – levé nadjezí

Seznam zjištění – šterková propust nadjezí

Seznam zjištění - pravé podjezí

Seznam zjištění - levé podjezí

Seznam zjištění – šterková propust podjezí

Situační výkres jezu se zjištěními (č. v. A1 – 1870 – 00)

Příčný řez – levé pole (č. v. A2 – 1870 – 01)

Dělicí zeď

Seznam zjištění – HV

Podélný řez se zjištěními – HV strana od jezu (č. v. A1 – 1870 – 04)

Podélný řez se zjištěními – HV strana od PK (č. v. A1 – 1870 – 05)

Seznam zjištění – DV

Podélný řez se zjištěními – DV strana od jezu 0. – 60. m (č. v. A1 – 1870 – 02a)

Podélný řez se zjištěními – DV strana od jezu 60. – 160. m (č. v. A1 – 1870 – 02b)

Podélný řez se zjištěními – DV strana od PK (č. v. A1 – 1870 – 03)

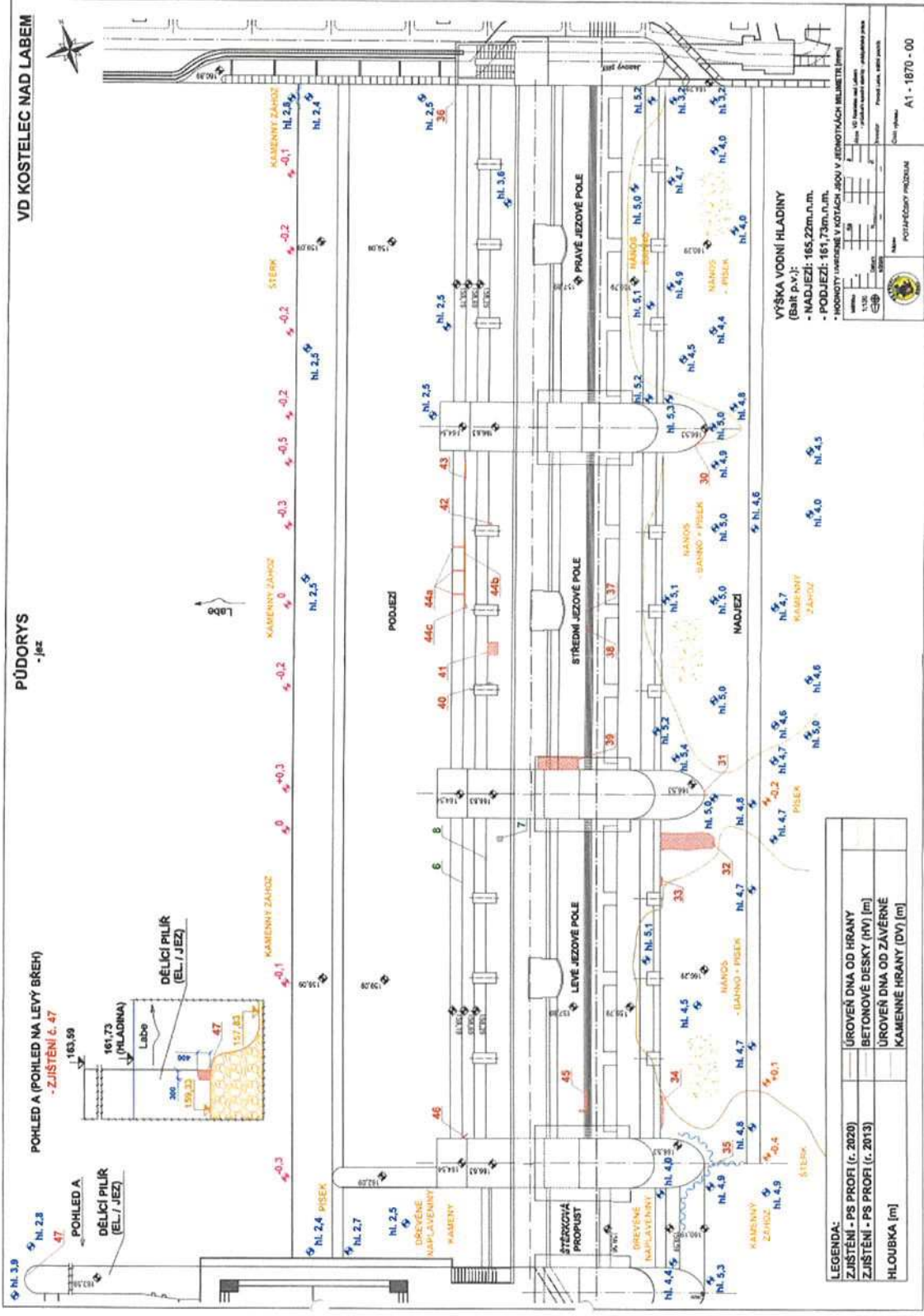
DVD – videodokumentace

- zpráva a výkresová dokumentace v elektronické podobě (editovatelná podoba a pdf)

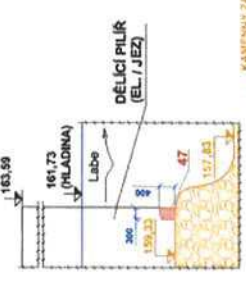
PS PROFÍ s.r.o.
Traubova 1546/6, 602 00 Brno
Tel.: 5 22 22 22 22, fax: 5 22 22 22 22
IČO: 282 44 818, DIČ: CZ28244818

VD KOSTELEČ NAD LABEM

PŮDORYS - jez



POHLED A (POHLED NA LEVÝ BŘEH) - ZJIŠTĚNÍ č. 47



POHLED A DELIČNÍ PILÍŘ (EL./JEZ)

VÝŠKA VODNÍ HLADINY
 (Balt p.v.):
 - NADJEZI: 165,22m.n.m.
 - PODJEZI: 161,73m.n.m.
 * MOJNOSTI: HÁNOVÉ V MŮČKÁCH, ŠANĀNO V JEZOVÝCH MLIŽETĚCH (PS)

LEGENDA:	
ZJIŠTĚNÍ - PS PROFÍ (r. 2020)	(ÚROVEŇ DŇA OD HRANY
ZJIŠTĚNÍ - PS PROFÍ (r. 2013)	BETONOVÉ DESKY (H _V) [m]
	ÚROVEŇ DŇA OD ZÁVERŇE
	KAMENNÉ HRANY (D _V) [m]
	HĹBOUKA [m]

Název:	PŮDORYS PŮDUM	Číslo výkresu:	A1 - 1870 - 00
Stavba:		Projektant:	
Objekt:		Projektant:	
Měřítko:		Projektant:	
Stupeň:		Projektant:	
Číslo:		Projektant:	
Stavba:		Projektant:	
Objekt:		Projektant:	
Měřítko:		Projektant:	
Stupeň:		Projektant:	
Číslo:		Projektant:	

POVODÍ LABE, státní podnik

ZÁMĚR OPRAVY

VD Poděbrady, oprava spodní stavby jezu,
potápěčské práce

Akce č. 133210039



Zpracoval:	I Strojní technik závodu dne: 27.5.2021	
Schválil:	Ředitel závodu Roudnice n. L. dne: 27.5.2021	
Vyhlášeno Dokumentační komisí:	dne: 27.5.2021 číslo zápisu:	Tajemník Dokumentační komise: I - -

a) identifikační údaje o plánované stavbě v členění:

název stavby – tok, název	VD Poděbrady, oprava spodní stavby jezu, potápěčské práce
místo, případně ř. km, k.ú.	VD Poděbrady, ř. km, 904,573
Inventární číslo DM	9051002530
identifikátor ISYPO	400038903

b) Odůvodnění účelnosti veřejné zakázky, které bude zejména obsahovat:

- Popis potřeb, které mají být splněním veřejné zakázky naplněny (důvod, proč je akce připravována).

Oprava spodní stavby má zajistit bezpečnou manipulaci jezových uzávěrů a statiku stavební konstrukce VD.

- Popis předmětu veřejné zakázky (stávající stav, cíl).

Stavba jezu v Poděbradech byla zahájena v 1914 a ukončena v roce 1916. Současně zahájená stavba vodní elektrárny byla ukončena v roce 1918.

Pohyblivý jez je umístěn na osu toku a udržuje vzdutí hladiny na kótě 186,69 m n. m. Skládá se ze dvou hrazených jezových polí o světlosti 22 m. a šterkové propusti o šířce 8 m. Vedle levoběžného pilíře je 0,5 m široký rybí komůrkový přechod.

Spodní stavba je provedena z prostého betonu obloženého kamenem. Je různá pro každé pole, tvoří stupeň ve výšce 1,7 m v místě pravého a levého pole a v místě šterkové propusti je rozdíl pevné přelivné hrany a dna podjezí 0,74 m. Součástí spodní stavby pravého pole je opevněný vývar délky 6,74 m a hloubky 1,1 m. Je ukončen závěrečným prahem vystupujícím 0,2 m nade no koryta. Spodní stavba v levém poli jezu je za přelivnou hranou ukončena svislou stěnou, za níž se spouští stavidlo. Tím je v tomto poli prodloužen vývar na délku 8,15 m a a při shodném provedení dna vývaru v obou polích, tj. v protisklonu 1:10 se rovněž zvyšuje jeho hloubka na 1,2 m.

Jezové pilíře jsou zděné, šířky 3,40 m, délky 16,25 m. Horní zhlaví pilířů je zděné z kamenných kvádrů a upraveno lomeně do hydraulicky vhodného tvaru. Pilířové nástavby nesou strojovny pohybových mechanismů a železobetonovou manipulační lávku. V bocích jezových pilířů jsou vytvořeny výklenky pro vedení jezových uzávěrů.

Spodní stavba nadjezí je dno tvořené z betonové desky tl. 40 cm do vzdálenosti 9 m od osy jezu a dále pokračuje kamenná rovnanina cca 3 m.

Spodní stavbu podjezí tvoří nejdříve dlažba vývaru do vzdálenosti 4,9 m od osy jezu. Vývar je zakončen prahem o šířce 2,3 m s výškou horní hrany prahu na kótě 182,19 m. Dno koryta za vývarem je opevněno betonovou deskou a kmenným obkladem o tloušťce 79 cm do vzdálenosti 11,3 m od osy jezu a betonovou deskou s kamenným obkladem o tloušťce 50 cm do vzdálenosti 16,1 m od osy jezu. Opevnění dna je vodorovně dotaženo ke svislé konstrukci pilířů a napojeno dilatační spárou. V poli šterkové propusti opevnění dna vývaru zasahuje do vzdálenosti 4,52 m od osy jezu. Vývar je zakončen kamenným prahem, na který navazuje opevnění koryta betonovou deskou s kamenným obkladem zasahující do vzdálenosti 15,95 m od osy jezu.

Při pravidelném potápěčském průzkumu v roce 2020 vyplívajícím z provozního řádu VD Poděbrady, byly zjištěny poruchy na této spodní stavbě. Při vyhodnocení potápěčského průzkumu pracovníky VD-TBD Praha, TBD Povodí Labe a provozovatelem v 10. 2020 jsou k opravě určeny následující poruchy dolní stavby VD.

Cílem opravy je zajištění statické stability jezu a bezpečné převádění průtoků vody přes VD.

- Popis vzájemného vztahu předmětu veřejné zakázky a potřeb zadavatele - popis do jaké míry přispěje realizace veřejné zakázky k naplnění potřeb zadavatele.

Opravou spodní stavby bude zajištěno bezpečné převádění průtoků vody přes VD a zajištěna statická stabilita jezu.

- Rizika nerealizace veřejné zakázky, snížení kvality plnění, vynaložení dalších finančních nákladů.

V případě nerealizace veřejné zakázky nebude zajištěna bezpečná manipulace jezovými uzávěry na VD a tím bezpečné převádění průtoků vody.

- Popis variant naplnění potřeb a zdůvodnění zvolené alternativy veřejné zakázky (odůvodnění, proč není možné dosáhnout cíle vlastními silami).

Jedinou variantou je oprava spodní stavby jezu. Vzhledem k obtížnosti, rozsahu a přístupu (práce pod hladinou vody) není možné práce zajistit vlastními pracovníky a mechanizací.

- Předpokládaný termín splnění veřejné zakázky.

Rok 2021

c) kvalifikovaný propočet nákladů na realizaci stavby s uvedením způsobu stanovení těchto nákladů, v relevantních případech vč. odhadu návratnosti investice (např. MVE),

Předpokládaná cena je odhadována na 570 tisíc Kč.

Konečná cena bude stanovena na základě výběrového řízení.

d) požadavky na celkové urbanistické a architektonické řešení stavby a požadavky na stavebně technické řešení stavby, na tepelně technické vlastnosti stavebních konstrukcí, odolnost a zabezpečení z hlediska požární a civilní ochrany, souhrnné požadavky na plochy a prostory apod.,

Veškeré práce na opravě budou prováděny pod hladinou vody. Práce musí provádět kompetentní potápěči s příslušným oprávněním.

Před samotnou opravou musí být veškeré opravované plochy vyčištěny a zbaveny nesoudržných částí. Pro opravu spárování se použijí materiály určené do prostředí proudící vody. K betonáži děr a ploch použít beton s přípravky proti rozplavování. U větších ploch požadujeme ocelové kotvení a výztuže.

Při vyhodnocení potápěčského průzkumu pracovníky VD-TBD Praha a TBD v roce 2020 jsou k opravě určeny následující poruchy:

V pravém nadjezí porucha č. 40 díra u hradícího prahu.

Ve středním nadjezí porucha č. 4 díra u špice pravého říčního pilíře, č. 5 a 6 díra ve dně u pravého říčního pilíře, č. 7 díra u hradícího prahu, č. 42 spára v rohu dna a pravého říčního pilíře, č. 43 a 44 díra u hradícího prahu, č. 45 díra v hraně betonové desky a č. 58 utržená hrana betonové desky. V nadjezí šterkové propusti porucha č. 27 kaverna v čele betonové desky.

- e) územně technické podmínky pro přípravu území, včetně napojení na rozvodné a komunikační sítě a kanalizaci, rozsah a způsob zabezpečení přeložek sítí, napojení na dopravní infrastrukturu, vliv stavby, provozu nebo výroby na životní prostředí, zábor zemědělského a lesního půdního fondu apod.,

Napojení na rozvodné a komunikační sítě a kanalizaci – v areálu VD Poděbrady

Rozsah a způsob zabezpečení přeložek sítí – není třeba

Napojení na dopravní infrastrukturu – veřejná a účelová komunikace

Vliv stavby na životní prostředí – životní prostředí nebude stavbou dotčeno

Stavbou nedojde k poškození významného krajinného prvku.

Zábor zemědělského a půdního fondu – není třeba

Povodňový plán stavby – není třeba

Zařízení staveniště – v blízkosti vlastní stavby v areálu VD Poděbrady

- f) údaje o výskytu chráněných území (CHKO, NP, NPP, PP, PR, Natura, EVL apod.) event. o chráněných druzích rostlin a živočichů a o jiných způsobech ochrany (kulturní památka, technická památka apod.),

Stavba se nenachází na chráněném území, není zde evidován výskyt chráněných rostlin a živočichů.

- g) v relevantních případech vyjádření, že zamýšlená investice nebo oprava není v rozporu se závazným Plánem dílčích povodí,

Akce není v rozporu s plánem dílčího povodí.

- h) majetkoprávní vztahy:

VD Poděbrady se nachází na pozemku st. č. 4107/5 v k. ú. Poděbrady, které jsou ve vlastnictví ČR s právem hospodaření přeneseném na Povodí Labe, státní podnik.

V příloze je doložen snímek katastrální mapy se zákresem dotčených pozemků a výpis z katastru nemovitostí.

- i) požadavky na zabezpečení budoucího provozu (užívání) stavby energiemi, vodou, pracovníky apod. a předpokládanou výši finančních potřeb jak provozu, tak i reprodukce pořízeného majetku a zdroje jejich úhrady v roce následujícím po roce uvedení stavby do provozu,

Provoz a údržba bude zajištěna vlastními zaměstnanci v běžném rozsahu bez požadavku na zvýšení jejich počtu. Finanční náklady na provoz budou hrazeny z vlastních zdrojů bez nároku na jakékoliv dotace.

- j) v relevantních případech upozornění na nutnost zajištění povolení mimořádné manipulace pro realizaci stavby,

Bez nutnosti zajištění povolení mimořádné manipulace pro realizaci stavby.

- k) **výkresy a schémata určená správcem programu (u akcí, které je možno hradit z prostředků dotačních programů),**

Akce nebude hrazena z prostředků dotačních programů.

- l) **rozdělení stavby na stavební objekty a provozní soubory:**

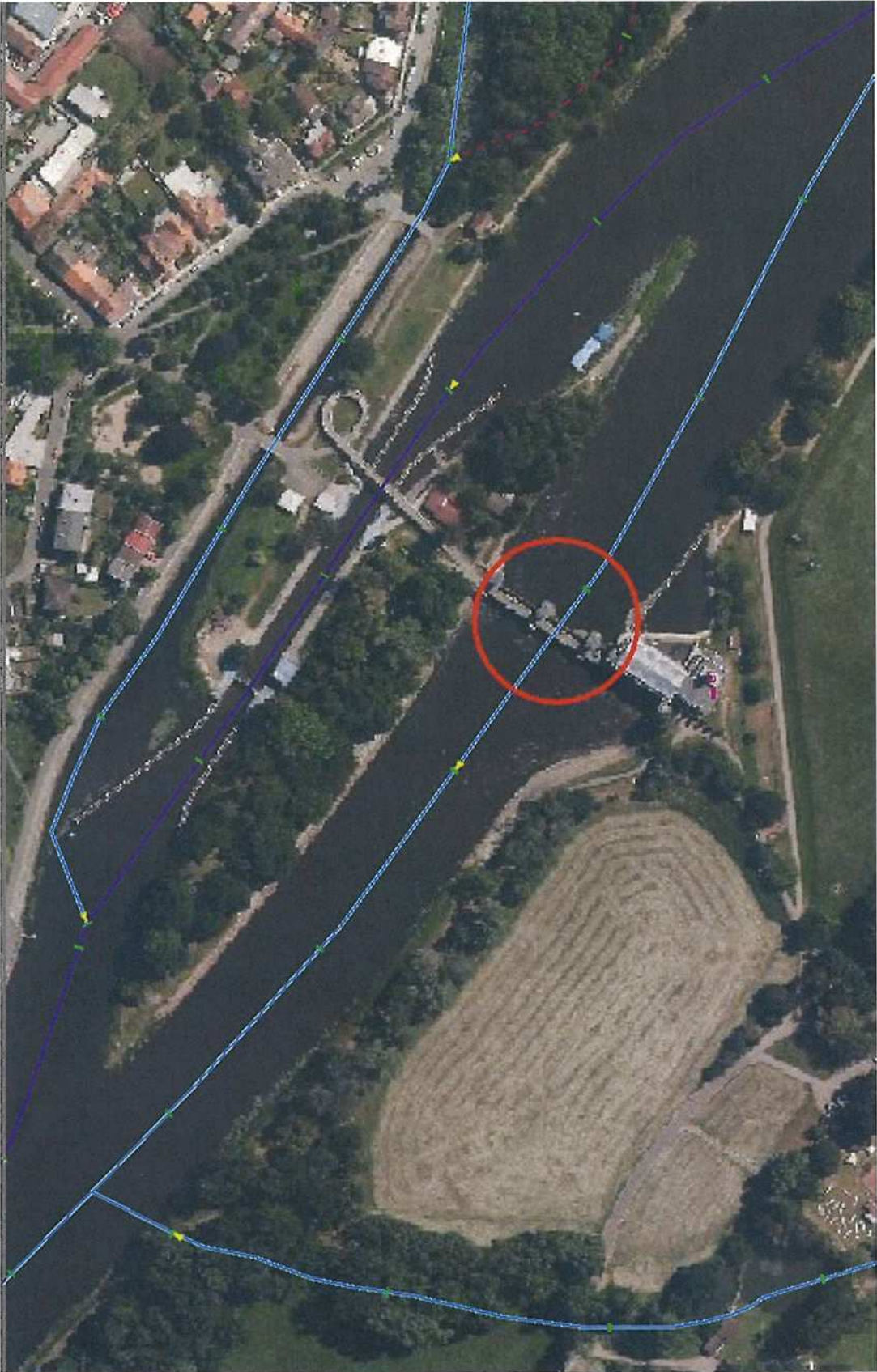
Stavba není členěna na stavební objekty a provozní soubory.

- m) **rozhodující projektované parametry ve tvaru (u akcí, které je možno hradit z prostředků dotačních programů) :**

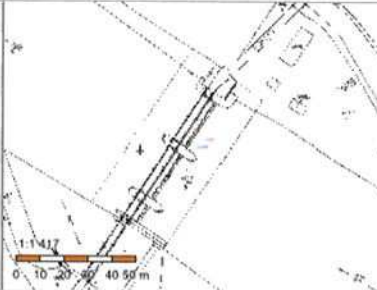
Akce nebude hrazena z prostředků dotačních programů.

- n) **přílohy:**

- Situace
- Informace o parcele
- Závěrečná zpráva potápěčského průzkumu 2020
- Půdorys potápěčského průzkumu 2020
- Záznam z jednání o posouzení potápěčských průzkumů



Informace o pozemku

Parcelní číslo:	st. 4107/5	
Obec:	Poděbrady [537683]	
Katastrální území:	Poděbrady [723495]	
Číslo LV:	3888	
Výměra [m ²]:	2640	
Typ parcely:	Parcela katastru nemovitostí	
Mapový list:	KOLIN 6-1/33	
Určení výměry:	Graficky nebo v digitalizované mapě	
Druh pozemku:	zastavěná plocha a nádvoří	

Součástí je stavba

Vodní dílo:	jez
Stavba stojí na pozemku:	p. č. st. 4107/5

Sousední parcely

Vlastníci, jiní oprávnění

Vlastnické právo	Podíl
Česká republika	
Právo hospodařit s majetkem státu	Podíl
Povodí Labe, státní podnik, Vltava Nejedlého 951/8, Slezské Předměstí, 50003 Hradec Králové	

Způsob ochrany nemovitosti

Název
nemovitá národní kulturní památka
nemovitá kulturní památka

Seznam BPEJ

Parcela nemá evidované BPEJ.

Omezení vlastnického práva

Typ
Věcné břemeno (podle listiny)

Jiné zápisy

Nejsou evidovány žádné jiné zápisy.

Řízení, v rámci kterých byl k nemovitosti zapsán cenový údaj

Nemovitost je v územním obvodu, kde státní správu katastru nemovitostí ČR vykonává [Katastrální úřad pro Středočeský kraj, Katastrální pracoviště Nymburk](#)

Zobrazené údaje mají informativní charakter. Platnost dat k 27.04.2021 13:00.

TS PCE

Závěrečná zpráva

Jez PODĚBRADY

- průzkum spodní stavby



PS Profi s.r.o.
20. 5. 2020

Zpracoval: ' _____

Obsah:

1. Objednatel
2. Předmět plnění
3. Termín plnění
4. Výsledky prací
5. Závěr
6. Příloha

1. Objednatel

Povodí Labe, s. p., závod Roudnice nad Labem, Teplého 2014, 530 02 Pardubice

2. Předmět plnění

Průzkum stavební části nadjezí a podjezí na jezu Poděbrady.

3. Termín plnění

Práce byly provedeny dne 6. - 8. 4. 2020.

4. Výsledky prací

Stanoviště potápěčů bylo umístěno na lodi Opavice.

Nadjezí (186,68 m n.m.)

Pravé pole – hradicí oka, kapsy i práh jsou v pořádku. Pilíře jsou také v pořádku. V betonu před hradicím prahem byla nalezena tři zjištění. Jedno je přímo na hradicím prahu (bod č. 40) a díra kolem dřevěné piloty (bod č. 41). Díra č. 3 byla lokalizována již v předchozích letech. V současnosti je zasypaná.

Střední pole – hradicí oka, kapsy i práh jsou v pořádku. Pilíře jsou také v pořádku. V betonu před hradicím prahem bylo nalezeno mnoho zjištění. Čtyři jsou přímo na hradicím prahu (bod č. 7, 42, 43, 44). Některá zjištění byla lokalizována již v předchozích letech (bod č. 4, 5, 6, 7, 9, 31). Dvě zjištění na hraně betonové desky (bod č. 45, 58) jsou nové.

Štěrková propust – hradicí práh a stěny pilířů jsou v pořádku.

V levoběžném pilíři (u MVE) u hradicího prahu je trubka DN 250, která je uzavřena dřevěným klínem, ale stejně je cítit průsak (bod č. 46). Betonová plocha u levoběžného pilíře (u MVE) je podemleta. Toto zjištění bylo lokalizováno již v předchozích letech (bod č. 27).

Podjezí (184,02 m n.m.)

Pravé pole (pot.) - stěna pod hradicí konstrukcí a stěny pilířů jsou v pořádku. Ve dně vývaru pod hradicí konstrukcí u pravého říčního pilíře bylo nalezeno několik trychtýřovitých děr vybroušených v kamenném dně volně rotujícími kameny (bod č. 15). Toto zjištění bylo lokalizováno již v předchozích letech. Hradicí kapsy jsou v pořádku. Výška hradicího prahu 190 mm. U hradicího prahu bylo nalezeno několik zjištění – bod č. 48, 50 (poškozené spárování) a bod č. 49 (ocelový profil zapadený do spárování). Dále potom je poškozené spárování na první a druhé příčné spáře za hradicím prahem (bod č. 51).

Střední pole (pot. 1) – stěna pod hradicí konstrukcí a stěny pilířů jsou v pořádku.

Ve dně vývaru pod hradicí konstrukcí u pravého říčního pilíře bylo nalezeno poškozené spárování (bod č. 32) lokalizované v předchozích letech. Bod č. 33 nebylo možné ověřit z důvodu netěsnosti uzávěru. Dále bylo ve vývaru lokalizováno nové zjištění (bod č. 52) poškozené spáry v ploše.

Hradicí kapsy jsou do poloviny zasypána. Hradicí práh je tvořen kameny, ale u pilířů je v délce 400 mm dobetonován. Tato dobetonovaná část netvoří pokračování hradicího prahu, nýbrž kopíruje oblouk pilířů (bod č. 17, 18). Z tohoto důvodu pole nelze zahradit. Tato zjištění byla nalezena již v minulých letech.

Spárování za hradicím prahem je z cca 60% vymleto do 100 mm. Bod č. 34 je opraven. Závěrná hrana je poškozena na třech místech (bod č. 53, 54, 55a,b) – podemleté a některé upadené kameny.

Štěrková propust (pot. 1) – stěna pod hradicí konstrukcí a stěny pilířů jsou v pořádku.

Hradicí práh je v pořádku jen u levého říčního pilíře je dobetonávka (bod č. 56), která znemožňuje zahrazení.

Dále cca 600 mm za hradicím prahem jsou dvě řady spár mezi kameny poškozené (bod č. 57).

Výsledky průzkumu jsou uvedeny v tabulkách. Dále byly výsledky průzkumu zaznamenány do výkresů a nalezená zjištění zdokumentována videotechnikou. Vše je přílohou k této zprávě.

5. Závěr

Porovnání průzkumu bylo provedeno s průzkumem provedeným 6/2015.

V nadjezí chybí záhozový kámen v rozsahu 0 – 300 mm.

Většina zjištění lokalizovaných v předchozích letech se zvětšují. Bylo nalezeno také několik nových zjištění (č. 40 – 46, 58).

V podjezí chybí záhozový kámen v rozsahu 100 – 600 mm.

Původní zjištění nalezená v předchozích letech se výrazně nemění (bod č. 15, 17, 18, 32). Navíc byla nalezena nová zjištění (bod č. 47 – 57).

Před zahrazením je nutné se zaměřit na body č. 17, 18, a 56. Bez odstranění těchto zjištění není možné zahradit!

Opravy provedené v předchozích letech jsou bez poškození.

6. Příloha

Seznam zjištění – pravé nadjezí

Seznam zjištění – střední nadjezí

Seznam zjištění – štěrková propust- nadjezí

Seznam zjištění - pravé podjezí

Seznam zjištění – střední podjezí

Seznam zjištění – štěrková propust - podjezí

Situační výkres jezu se zjištěními (č. v. A1 – 1869 – 00)

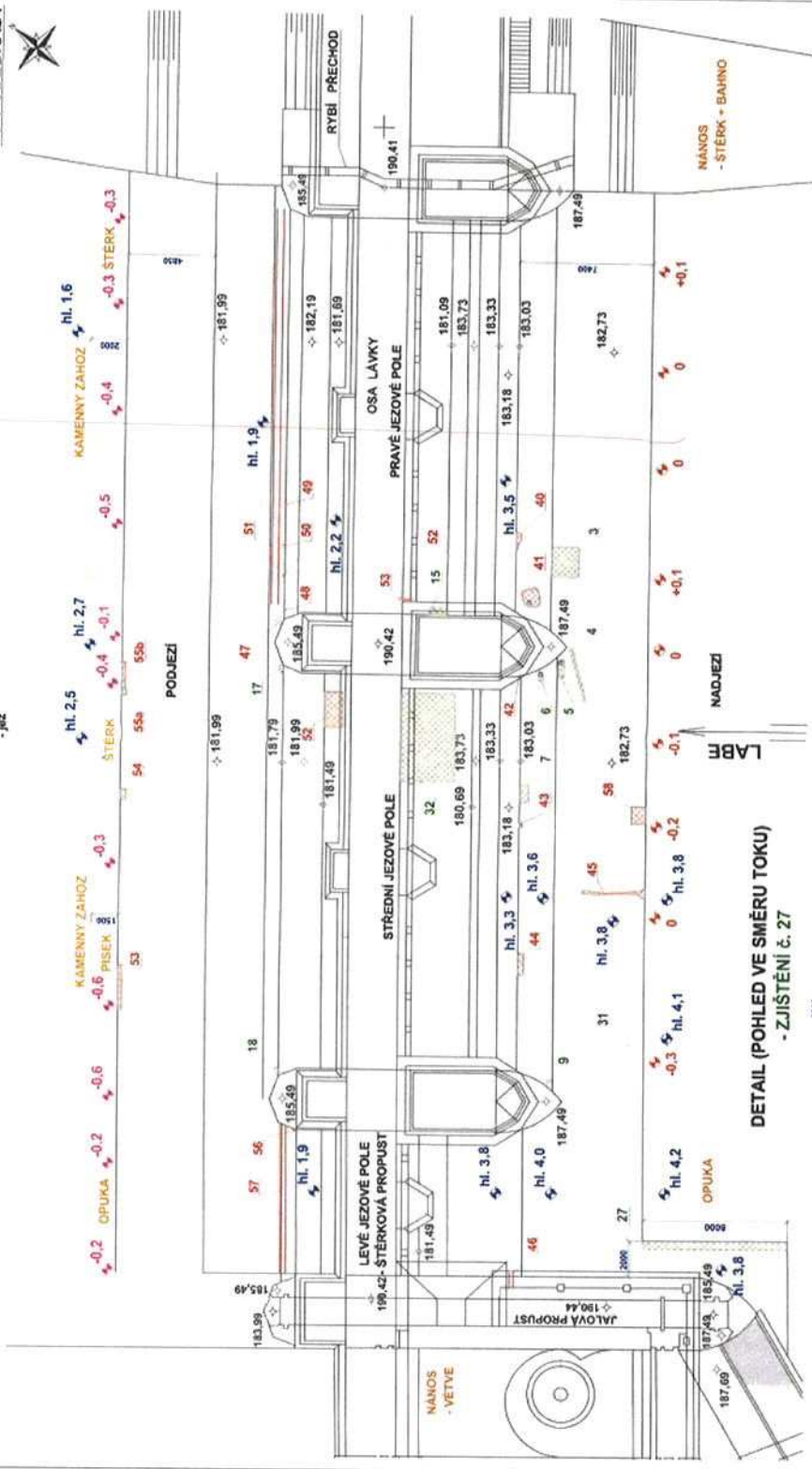
DVD – videodokumentace

- zpráva a výkresová dokumentace v elektronické podobě (editovatelná podoba a pdf)

VD PODĚBRADY



PŮDORYS
- JEZ



DETAIL (POHLED VE SMĚRU TOKU)
- ZJIŠTĚNÍ č. 27



LEGENDA:

- ZJIŠTĚNÍ - PS PROFÍ (r. 2020)
- ZJIŠTĚNÍ - PS PROFÍ (r. 2015)
- HLOUBKA [m]
- ÚROVEŇ DNA OD HRANY
- BETONOVÉ DESKY (HV) [m]
- ÚROVEŇ DNA OD ZÁVERNE
- KAMENNÉ HRANY (DV) [m]

VÝŠKA VODNÍ HLADINY
(Balk.p.v.):
- NADJEZI: 186,68m.n.m.
- PODJEZI: 184,02m.n.m.
- HODNOTY ÚROVNĚ V KOTVAH JEDOU V JEDNOTKÁCH MILIMĚTRŮ [mm]

Měřítko:	1:500
Číslo:	01/2025
Objekt:	Podjezí, výhled práce
Stavba:	Podjezí, výhled práce
Pracovní listy:	1/2025
Pracovní listy:	1/2025
Pracovní listy:	1/2025
Pracovní listy:	1/2025

POVODÍ LABE, státní podnik

ZÁMĚR OPRAVY

VD Přelouč, oprava spodní stavby jezu, potápěčské práce

Akce č. 133210037



Zpracoval:	Strojní technik závodu dne: 27.5.2021	
Schválil:	Ředitel závodu Roudnice n. L. dne: 27.5.2021	
Vyhlášeno Dokumentační komisí:	dne: 27.5.2021 číslo zápisu:	Tajmník Dokumentační komise:

a) identifikační údaje o plánované stavbě v členění:

název stavby – tok, název	VD Přelouč, oprava spodní stavby jezu, potápěčské práce
místo, případně ř. km, k.ú.	VD Přelouč, ř. km, 951,177
Inventární číslo DM	9051002517
identifikátor ISYPO	400038904

b) Odůvodnění účelnosti veřejné zakázky, které bude zejména obsahovat:

- Popis potřeb, které mají být splněním veřejné zakázky naplněny (důvod, proč je akce připravována).

Oprava spodní stavby má zajistit bezpečnou manipulaci jezových uzávěrů a statiku stavební konstrukce VD.

- Popis předmětu veřejné zakázky (stávající stav, cíl).

Stavba jezu v Přelouči byla budována v letech 1921 – 1927. V současné době je celé VD souborem památkově chráněným objektem, zapsaným do Ústředního seznamu nemovitých kulturních památek ČR.

Pohyblivý jez v Přelouči je umístěný kolmo k ose toku, má dvě pole o světlosti 21 m a šterkovou propust o šířce 6 m. Spodní stavbu jezu tvoří 1,3 m vysoký stupeň ve dně. V nadjezí je dno zpevněné do vzdálenosti cca 5 m betonovou deskou. Miskovitý vývar pod jezem o délce 7,5 m a max. hloubce 1,1 m je ukončen svislým vývarovým prahem.

Při pravidelném potápěčském průzkumu v roce 2020 vyplívajícím z provozního řádu VD Přelouč, byly zjištěny poruchy na této spodní stavbě. Při vyhodnocení potápěčského průzkumu pracovníky VD-TBD Praha, TBD Povodí Labe a provozovatelem v 10. 2020 jsou k opravě určeny následující poruchy dolní stavby VD.

Cílem opravy je zajištění statické stability jezu a bezpečné převádění průtoků vody přes VD.

- Popis vzájemného vztahu předmětu veřejné zakázky a potřeb zadavatele - popis do jaké míry přispěje realizace veřejné zakázky k naplnění potřeb zadavatele.

Opravou spodní stavby bude zajištěno bezpečné převádění průtoků vody přes VD a zajištěna statická stabilita jezu.

- Rizika nerealizace veřejné zakázky, snížení kvality plnění, vynaložení dalších finančních nákladů.

V případě nerealizace veřejné zakázky nebude zajištěna bezpečná manipulace jezovými uzávěry na VD a tím bezpečné převádění průtoků vody.

- Popis variant naplnění potřeb a zdůvodnění zvolené alternativy veřejné zakázky (odůvodnění, proč není možné dosáhnout cíle vlastními silami).

Jedinou variantou je oprava spodní stavby jezu. Vzhledem k obtížnosti, rozsahu a přístupu (práce pod hladinou vody) není možné práce zajistit vlastními pracovníky a mechanizací.

- Předpokládaný termín splnění veřejné zakázky.

Rok 2021

- c) **kvalifikovaný propočet nákladů na realizaci stavby s uvedením způsobu stanovení těchto nákladů, v relevantních případech vč. odhadu návratnosti investice (např. MVE),**

Předpokládaná cena je odhadována na 221 tisíc Kč.

Konečná cena bude stanovena na základě výběrového řízení.

- d) **požadavky na celkové urbanistické a architektonické řešení stavby a požadavky na stavebně technické řešení stavby, na tepelně technické vlastnosti stavebních konstrukcí, odolnost a zabezpečení z hlediska požární a civilní ochrany, souhrnné požadavky na plochy a prostory apod.,**

Veškeré práce na opravě budou prováděny pod hladinou vody. Práce musí provádět kompetentní potápěči s příslušným oprávněním.

Před samotnou opravou musí být veškeré opravované plochy vyčištěny a zbaveny nesoudržných částí. Pro opravu spárování se použijí materiály určené do prostředí proudící vody. K betonáži děr a ploch použít beton s přípravky proti rozplavování. U větších ploch požadujeme ocelové kotvení a výztuže.

Při vyhodnocení potápěčského průzkumu pracovníky VD-TBD Praha a TBD v roce 2020 jsou k opravě určeny následující poruchy:

V nadjezí štěrkové propusti porucha č. 39 uvolněná část plechu pancéřování drážky pro stavidlo.

V podjezí štěrkové propusti poruchy č 40 a 41 napojení levého říčního pilíře na dělicí zeď.

- e) **územně technické podmínky pro přípravu území, včetně napojení na rozvodné a komunikační sítě a kanalizaci, rozsah a způsob zabezpečení přeložek sítí, napojení na dopravní infrastrukturu, vliv stavby, provozu nebo výroby na životní prostředí, zábor zemědělského a lesního půdního fondu apod.,**

Napojení na rozvodné a komunikační sítě a kanalizaci – v areálu VD Přelouč

Rozsah a způsob zabezpečení přeložek sítí – není třeba

Napojení na dopravní infrastrukturu – veřejná a účelová komunikace

Vliv stavby na životní prostředí – životní prostředí nebude stavbou dotčeno

Stavbou nedojde k poškození významného krajinného prvku.

Zábor zemědělského a půdního fondu – není třeba

Povodňový plán stavby – není třeba

Zařízení staveniště – v blízkosti vlastní stavby v areálu VD Přelouč

- f) **údaje o výskytu chráněných území (CHKO, NP, NPP, PP, PR, Natura, EVL apod.) event. o chráněných druzích rostlin a živočichů a o jiných způsobech ochrany (kulturní památka, technická památka apod.),**

Stavba se nenachází na chráněném území, není zde evidován výskyt chráněných rostlin a živočichů.

- g) v relevantních případech vyjádření, že zamýšlená investice nebo oprava není v rozporu se závazným Plánem dílčích povodí,**

Akce není v rozporu s plánem dílčího povodí.

- h) majetkoprávní vztahy:**

VD Přelouč se nachází na pozemku st. č. 2873 v k. ú. Přelouč, které jsou ve vlastnictví ČR s právem hospodaření přeneseném na Povodí Labe, státní podnik.

V příloze je doložen snímek katastrální mapy se zákresem dotčených pozemků a výpis z katastru nemovitostí.

- i) požadavky na zabezpečení budoucího provozu (užívání) stavby energiemi, vodou, pracovníky apod. a předpokládanou výši finančních potřeb jak provozu, tak i reprodukce pořízeného majetku a zdroje jejich úhrady v roce následujícím po roce uvedení stavby do provozu,**

Provoz a údržba bude zajištěna vlastními zaměstnanci v běžném rozsahu bez požadavku na zvýšení jejich počtu. Finanční náklady na provoz budou hrazeny z vlastních zdrojů bez nároku na jakékoli dotace.

- j) v relevantních případech upozornění na nutnost zajištění povolení mimořádné manipulace pro realizaci stavby,**

Bez nutnosti zajištění povolení mimořádné manipulace pro realizaci stavby.

- k) výkresy a schémata určená správcem programu (u akcí, které je možno hradit z prostředků dotačních programů),**

Akce nebude hrazena z prostředků dotačních programů.

- l) rozdělení stavby na stavební objekty a provozní soubory:**

Stavba není členěna na stavební objekty a provozní soubory.

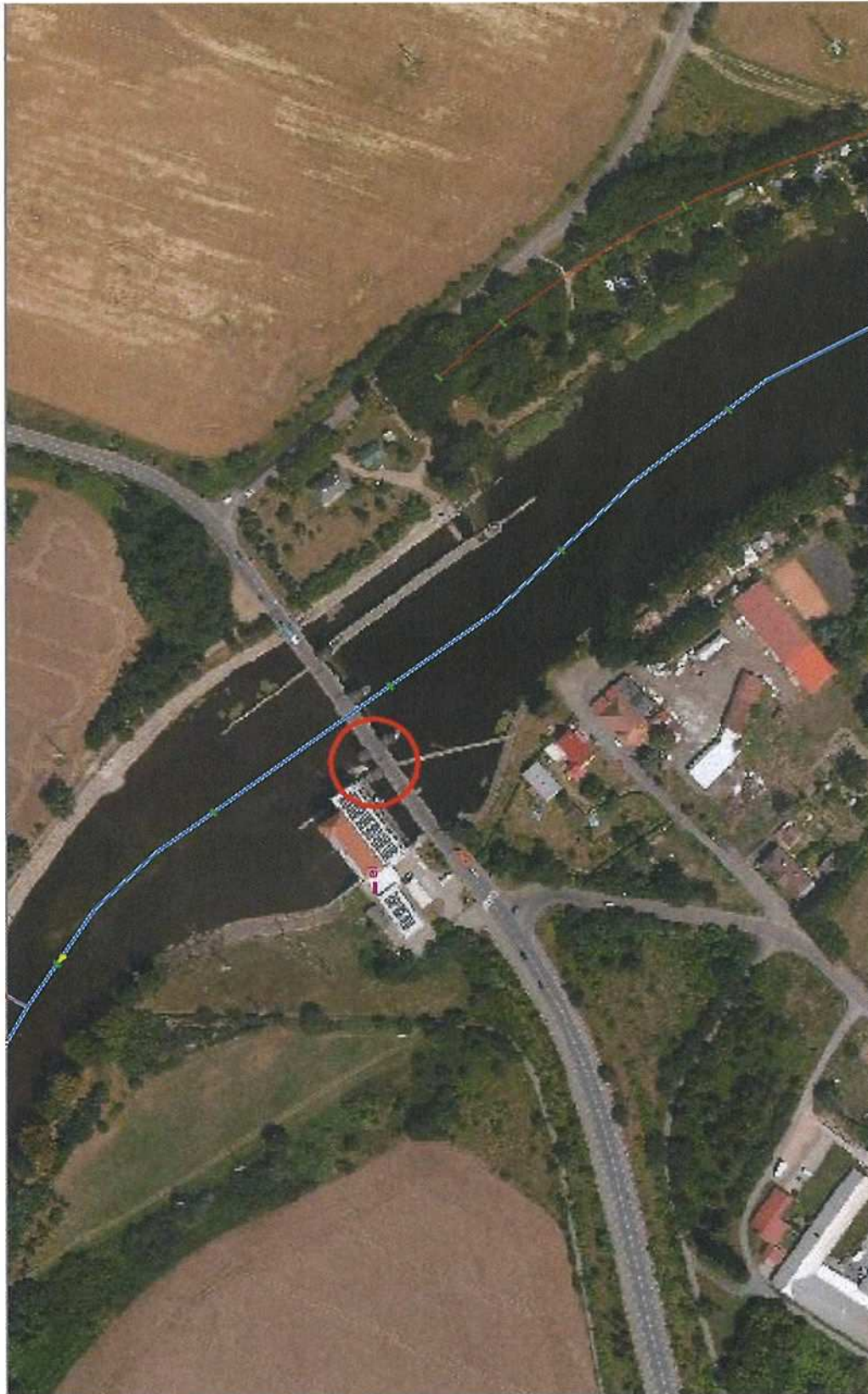
- m) rozhodující projektované parametry ve tvaru (u akcí, které je možno hradit z prostředků dotačních programů) :**

Akce nebude hrazena z prostředků dotačních programů.

- n) přílohy:**

- Situace
- Informace o parcele
- Závěrečná zpráva potápěčského průzkumu 2020
- Půdorys potápěčského průzkumu 2020
- Záznam z jednání o posouzení potápěčských průzkumů

Situace 1 : 2000



Informace o pozemku

Parcelní číslo:	st. 2873
Obec:	Přelouč [575500]
Katastrální území:	Přelouč [734560]
Číslo LV:	612
Výměra [m ²]:	655
Typ parcely:	Parcela katastru nemovitostí
Mapový list:	DKM
Určení výměry:	Graficky nebo v digitalizované mapě
Druh pozemku:	zastavěná plocha a nádvoří
Stavba na pozemku:	vod. dílo, jez



Sousední parcely

Vlastníci, jiná oprávnění

Vlastnické právo	Podíl
Česká republika	
Právo hospodařit s majetkem státu	Podíl
Povodí Labe, státní podnik, Víta Nejedlého 951/8, Slezské Předměstí, 50003 Hradec Králové	

Způsob ochrany nemovitosti

Název
nemovitá kulturní památka

Seznam BPEJ

Parcela nemá evidované BPEJ.

Omezení vlastnického práva

Nejsou evidována žádná omezení.

Jiné zápisy

Typ
Změna číslování parcel

Řízení, v rámci kterých byl k nemovitosti zapsán cenový údaj

Nemovitost je v územním obvodu, kde státní správu katastru nemovitostí ČR vykonává [Katastrální úřad pro Pardubický kraj, Katastrální pracoviště Pardubice](#)

Zobrazené údaje mají informativní charakter. Platnost dat k 31.05.2021 11:00.

T.č. 7CE

Závěrečná zpráva

VD PŘELOUČ

- průzkum spodní stavby – potápěčské práce



PS PROFI s.r.o.
29. 4. 2020

Zpracoval: /

Obsah:

1. Objednatel
2. Předmět plnění
3. Termín plnění
4. Výsledky prací
5. Závěr
6. Příloha

1. Objednatel

Povodí Labe, s. p., Víta Nejedlého 951, 500 03 Hradec Králové

2. Předmět plnění

Průzkum nadjezí, podjezí a dělících zdí na VD Přelouč.

3. Termín plnění

Práce byly provedeny v termínu 6. – 14. 4. 2020.

4. Výsledky prací

Stanoviště potápěčů bylo umístěno na motorovém člunu.

Nadjezí

Štěrková propust (pot. 1) – v hradicích drážkách je opěrná ocelová konstrukce. Konstrukce končí 120 mm nade dnem.

Na levém říčním pilíři je uvolněna část plechu v délce 1 m nade dnem (chybí 4 šrouby) opevňující hranu drážky, ve které se pohybuje stavidlo (bod č. 39).

Levé pole (pot. 1) – hradící oka, kapsy jsou v pořádku.

Před hradicím prahem čisto. Výška hradicího prahu je 130 mm. Od hradicího prahu směrem proti vodě je betonová deska, která zvolna stoupá po 1 200 mm až na úroveň hradicího prahu. Povrch betonové desky je velmi hrubý s vystupujícími kameny (plnivo betonu). Z větší části před deskou chybí záhozový kámen (viz. příloha). Deska byla zřejmě betonována v pásích širokých cca 1 m a v těchto napojeních se vytváří díry (bod č. 43, 33, 34). Tím, že je čelo desky odhalené, tak se v něm objevují další díry (bod č. 42, 35, 36).

Stěny pilířů jsou v pořádku. Jen u levého říčního pilíře chybí beton pod špičkou (bod č. 37).

Pravé pole (pot. 1) – hradící oka, kapsy jsou v pořádku.

Levá část prahu čistá, od cca poloviny začínají být na prahu nánosy bahna. Výška hradicího prahu je 200 mm. Od hradicího prahu směrem proti vodě je betonová deska, která zvolna stoupá po 1 200 mm až na úroveň hradicího prahu. Povrch betonové desky je velmi hrubý s vystupujícími kameny (plnivo betonu). V levé části před deskou chybí záhozový kámen. Od cca poloviny je záhozový kámen výše než hrana desky (viz. příloha).

Stěny pilířů jsou v pořádku. Jen u pravého říčního pilíře chybí beton pod částí pilíře (bod č. 38).

Podjezí

Štěrková propust (pot. 1) – stěna pod hradicí konstrukcí a stěny pilířů jsou v pořádku. Bylo nalezeno jen zjištění č. 40 – svislá spára v napojení pilíř – dělící zeď.

Ve dně vývaru byla nalezena původní zjištění č. 12 – chybějící kameny a nové č. 41. Původní zjištění č. 8, 9, 10 byla opravena. V závěrné betonové desce za vývarem je stále zjištění č. 11.

Záhozový kámen je do úrovně betonové desky. Záhozový kámen pokračuje ve stejné úrovni podél zdi MVE. Výška záhozu se pouze mění v závislosti na velikosti použitého kamene (vrchol, mezera mezi kameny). V některých místech dosahoval zához až 0,5 m pod hladinu.

Levé pole (pot.) – stěna pod hradící konstrukcí vykazuje stejná poškození jako při průzkumu v roce 2014 (bod č. 5, 17) a navíc je vidět odhalenou armaturu (bod č. 31). Stěny pilířů jsou v pořádku.

Ve vývaru byla nalezena nová zjištění – poškozené spárování (bod č. 32, 44) a díra zasahující pod pilíř (bod č. 30).

Hradící kapsy jsou zaneseny. Za opěrným kamenem je celé betonové dno tvořící práh pro hradla nerovné s většími dírami (bod č. 13). Výška prahu má být 150 mm, ale většinou se pohybuje od 150 – 250 mm.

Záhozový kámen do úrovně betonové desky.

Pravé pole (pot.) – stěna pod hradící konstrukcí vykazuje stejná poškození jako při průzkumu v roce 2014 (bod č. 5, 14, 15). Stěny pilířů jsou v pořádku.

Ve vývaru bylo nalezeno zjištění z roku 2014 (bod č. 16) a nová (bod č. 20, 21, 22).

Jedná se o poškozené spárování mezi dlažbou.

Hradící kapsy jsou zaneseny. Před kamenem tvořící opěrný práh provizorního hrazení jsou v betonu díry (bod č. 6). I za opěrným kamenem je celé betonové dno tvořící práh pro hradla nerovné s většími dírami (bod č. 7). Výška prahu má být 150 mm, ale většinou se pohybuje od 200 – 300 mm.

Záhozový kámen do úrovně betonové desky.

Dělicí zed'

Horní voda (pot.) – bod 0. m pro identifikaci polohy zjištění byl použit dle stávajícího značení (cca 2 m od hradícího prahu).

Na levé zdi plavební komory byla nalezena jen dvě zjištění ze strany řeky (bod č. 2 – spára a bod č. 3 – technologický otvor). Betonová látka před touto zdí je ve velmi špatném stavu. Nad hladinou je stav betonu horší než pod vodou. Betony se drojí a na mnoha místech je odhalené armování. Pod hladinou byly nalezeny jen zbytky po dřevěných odražečích (bod č. 1 a 4).

Dolní voda – bod 0. m pro identifikaci polohy zjištění byl umístěn na napojení pravobřežního pilíře a dělicí zdi.

Ze strany plavební komory byla nalezena jen původní betonová konstrukce (bod č. 5) a ze strany jezu dvě svislé spáry začínající nad hladinou (bod č. 6 a 7).

Kolem obou stěn byl také zaznamenán druh a hloubka záhozu příp. nánosů.

Výsledky průzkumu jsou uvedeny v tabulkách. Dále byly výsledky průzkumu zaznamenány do výkresů a nalezená zjištění zdokumentována videotechnikou. Vše je přílohou k této zprávě.

5. Závěr

Jez

Porovnání průzkumu bylo provedeno s průzkumem provedeným 8/2014.

V nadjezí chybí záhozový kámen především v levé polovině pravého pole a téměř v celém levém poli. Tím je odhalena betonová deska a všechny nálezy (bod č. 33 – 38, 42, 43) jsou důsledkem tohoto stavu. Výrazně horší situace je v levém poli. U štěrkové propusti byla nelezena uvolněná část plechu pancéřování drážky pro stavidlo (bod č. 39).

Porovnání průzkumu bylo provedeno s průzkumem provedeným 8/2014 a 10/2014.

V podjezí je záhozový kámen ve všech polích až k úrovni betonové desky.

Původní zjištění nalezená v předchozích letech se výrazně nemění (bod č. 5, 6, 7, 12, 11, 13, 14). Navíc byla nalezena nová zjištění (bod č. 20, 21, 22, 30, 31, 32, 40, 41, 44).

Dělicí zeď

Porovnání nálezů nemohlo být provedeno, protože nebyl dodán předchozí průzkum.

Na horní dělicí zdi je nejhorší stav betonové lávky před levou zdí PK. Především stav konstrukce nad hladinou.

Na dolní dělicí zdi byly nalezeny jen dvě poškozené svislé spáry ze strany jezu (bod č. 6, 7).

6. Příloha

- fotodokumentace

Jez

Seznam zjištění – pravé nadjezí

Tabulka záhozů (nánosy) – pravé nadjezí

Seznam zjištění - levé nadjezí

Tabulka záhozů (nánosy) – levé nadjezí

Seznam zjištění – štěrková propust nadjezí

Seznam zjištění - pravé podjezí

Seznam zjištění - levé podjezí

Seznam zjištění – štěrková propust podjezí

Situační výkres jezu se zjištěními (č. v. A1 – 1861 – 00)

Příčný řez A - A – pravé pole (č. v. A2 – 1861 – 01a)

Příčný řez B - B – pravé pole (č. v. A2 – 1861 – 01b)

Příčný řez C - C – levé pole (č. v. A2 – 1861 – 02a)

Příčný řez D - D, D' - D' – levé pole (č. v. A2 – 1861 – 02b)

Příčný řez E - E – štěrková propust (č. v. A2 – 1861 – 03a)

Příčný řez F - F – štěrková propust (č. v. A2 – 1861 – 03b)

Dělicí zeď

Seznam zjištění – HV

Podélný řez se zjištěními – HV strana od jezu (č. v. A1 – 1861 – 06)

Podélný řez se zjištěními – HV strana od PK (č. v. A1 – 1861 – 07)

Seznam zjištění – DV

Podélný řez se zjištěními – DV strana od jezu (č. v. A2 – 1861 – 05)

Podélný řez se zjištěními – DV strana od PK (č. v. A2 – 1861 – 04)

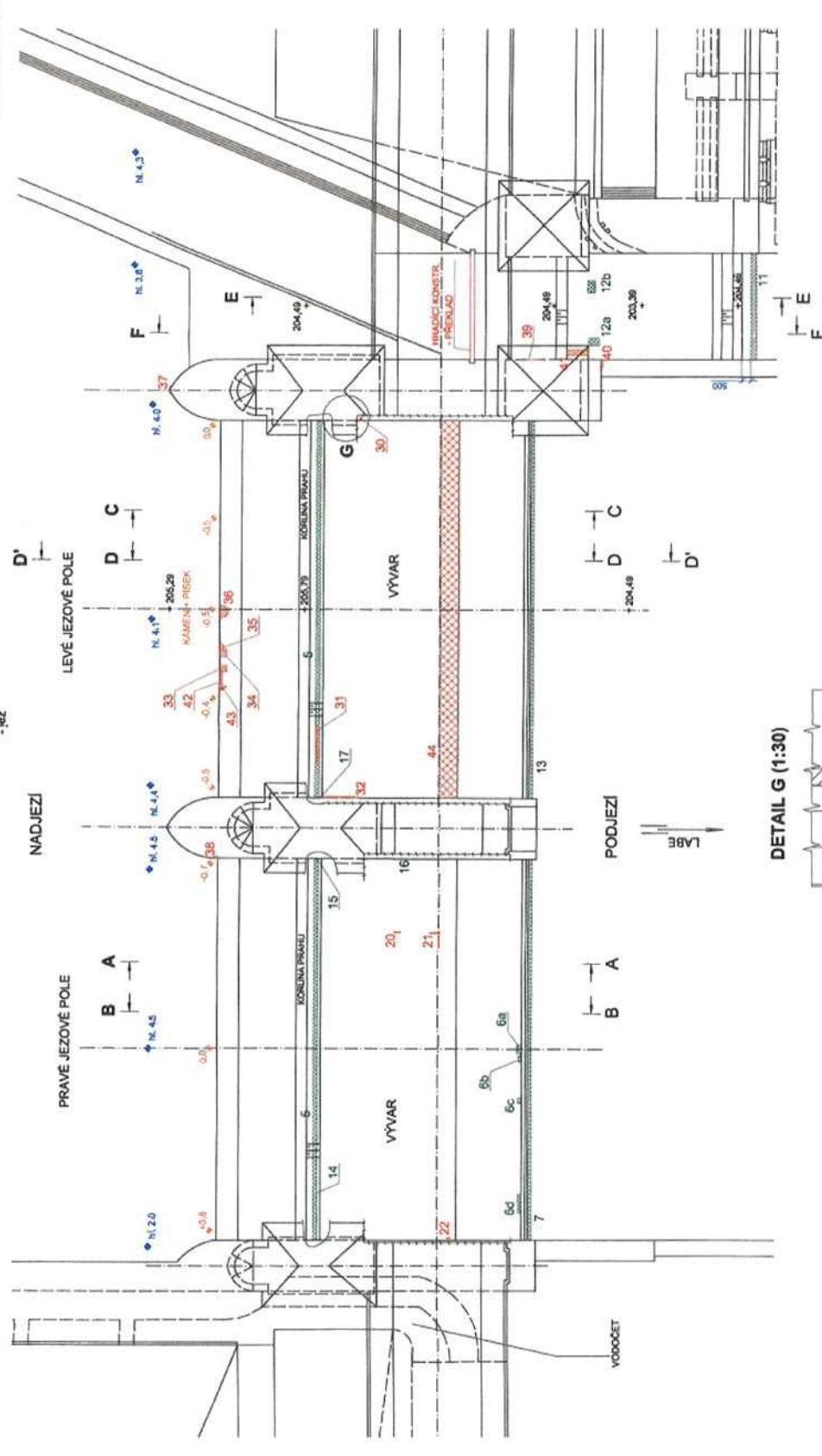
DVD – videodokumentace

- zpráva a výkresová dokumentace v elektronické podobě (editovatelná podoba a pdf)

PS PROFI s.r.o.
Traubova 1546/6, 602 00 Brno
Tel: fax:
IČO: 262 44 918, DIČ: CZ26244918

VD PŘELOUČ

PŮDORYS
- jez



VÝŠKA VODNÍ HLADINY
(Balt p.v.):
- NADJEZI: 209.19m.n.n.
- PODJEZI: 205.35m.n.n.
- HODNOTY V KROVĚ V HODINÁCH JEDNOTLIVÝCH MILIMETRŮ [mm]

DETAIL G (1:30)



LEGENDA:	
ZJIŠTĚNÍ - PS PROFI (r. 2020)	
ZJIŠTĚNÍ - PS PROFI (r. 2014)	
HLOUBKA [m]	
VÝŠKA NÁNOSU OD HRANY BETON. DESKY	
- KÁMEN + PÍSEK [m]	

Meno: PŮDORYS PŮDORYS		Číslo výkresu: A1 - 1861 - 00	
Stavba: PŮDORYS PŮDORYS	Projektant: PŮDORYS PŮDORYS	Projektant: PŮDORYS PŮDORYS	Projektant: PŮDORYS PŮDORYS
Objekt: PŮDORYS PŮDORYS	Objekt: PŮDORYS PŮDORYS	Objekt: PŮDORYS PŮDORYS	Objekt: PŮDORYS PŮDORYS
Číslo výkresu: A1 - 1861 - 00	Číslo výkresu: A1 - 1861 - 00	Číslo výkresu: A1 - 1861 - 00	Číslo výkresu: A1 - 1861 - 00

POVODÍ LABE, státní podnik

ZÁMĚR OPRAVY

VD Nymburk, oprava spodní stavby jezu, potápěčské práce



Akce č.: 133210041

Zpracoval:	I technik závodu dne: 23. 6. 2021	
Schválil:	Ředitel závodu Roudnice n. L. dne: 29. 6. 2021	
Vyhlášeno Dokumentační komisí:	dne: 24. 6. 2021 číslo zápisu: 3/2021	Tajemník Dokumentační komise:

a) **Identifikační údaje o plánované stavbě v členění:**

název stavby – tok, název	VD Nymburk, oprava spodní stavby jezu, potápěčské práce
místo, případně ř. km, k.ú.	VD Nymburk, ř. km, 896,493
Inventární číslo DM	9051002535
identifikátor ISYPO	400066631

b) **Odůvodnění účelnosti veřejné zakázky, které bude zejména obsahovat:**

- Popis potřeb, které mají být splněním veřejné zakázky naplněny (důvod, proč je akce připravována).

Oprava spodní stavby má zajistit bezpečnou manipulaci jezových uzávěrů a statiku stavební konstrukce VD.

- Popis předmětu veřejné zakázky (stávající stav, cíl).

Stavba jezu v Nymburce byla budována v letech 1915 – 1919.

Pohyblivý jez má tři pole o světlosti 22 m, která jsou hrazena skříňovými stavidly s nasazenými dutými klapkami a komůrkový rybí přechod v levém i v pravém krajním pilíři. Spodní stavbu jezu je betonová, obložená ve střední části, vývaru a za vývarem kamenem. V nadjezí je dno pevně betonovou deskou do vzdálenosti 9 m od osy jezu a dále toto opevnění pokračuje kamennou rovnaninou délky 3 m. V podjezí je délka vývaru 6,53 m a je ukončen kamennými kvádry, za kterými spodní stavba pokračuje kamennou dlažbou do betonu a kamennou rovnaninou do vzdálenosti 20,50 m od osy jezu.

Při pravidelném potápěčském průzkumu v roce 2019 vyplívajícím z provozního řádu VD Nymburk, byly zjištěny poruchy na této spodní stavbě. Při vyhodnocení potápěčského průzkumu pracovníky VD-TBD Praha, TBD Povodí Labe a provozovatelem v 10/2020 jsou k opravě určeny následující poruchy spodní stavby VD.

Cílem opravy je zajištění statické stability jezu a bezpečné převádění průtoků vody přes VD.

- Popis vzájemného vztahu předmětu veřejné zakázky a potřeb zadavatele - popis do jaké míry přispěje realizace veřejné zakázky k naplnění potřeb zadavatele.

Opravou spodní stavby bude zajištěno bezpečné převádění průtoků vody přes VD a zajištěna statická stabilita jezu.

- Rizika nerealizace veřejné zakázky, snížení kvality plnění, vynaložení dalších finančních nákladů.

V případě nerealizace veřejné zakázky nebude zajištěna bezpečná manipulace jezovými uzávěry na VD a tím bezpečné převádění průtoků vody.

- Popis variant naplnění potřeb a zdůvodnění zvolené alternativy veřejné zakázky (odůvodnění, proč není možné dosáhnout cíle vlastními silami).

Jedinou variantou je oprava spodní stavby jezu. Vzhledem k obtížnosti, rozsahu a přístupu (práce pod hladinou vody) není možné práce zajistit vlastními pracovníky a mechanizací.

- Předpokládaný termín splnění veřejné zakázky.

- a) **kvalifikovaný propočet nákladů na realizaci stavby s uvedením způsobu stanovení těchto nákladů, v relevantních případech vč. odhadu návratnosti investice (např. MVE),**

Předpokládaná cena je odhadována na 222.390,-Kč.

Konečná cena bude stanovena na základě výběrového řízení.

- b) **požadavky na celkové urbanistické a architektonické řešení stavby a požadavky na stavebně technické řešení stavby, na tepelně technické vlastnosti stavebních konstrukcí, odolnost a zabezpečení z hlediska požární a civilní ochrany, souhrnné požadavky na plochy a prostory apod.,**

Veškeré práce na opravě budou prováděny pod hladinou vody. Práce musí provádět kompetentní potápěči s příslušným oprávněním.

Před samotnou opravou musí být veškeré opravované plochy vyčištěny a zbaveny nesoudržných částí. Pro opravu spárování se použijí materiály určené do prostředí proudící vody. K betonáži děr a ploch použít beton s přípravky proti rozplavování. U větších ploch požadujeme ocelové kotvení a výztuže.

Při vyhodnocení potápěčského průzkumu pracovníky VD-TBD Praha a TBD v roce 2020 jsou k opravě určeny následující poruchy:

V podjezí v levém poli u levého říčního pilíře je vypadlý kámen ze dna vývaru porucha č. 22 o rozměrech (500x800x300 mm), porucha č. 23 je poškozená spára o rozměrech (22000x100x150) mm pod šikmou stěnou pod hradícím tělesem a odstranění kamenů ze dna č. 3

Ve středním poli odstranit plechy zalité do spárování 150 mm nade dnem bod č. 21 a odstranit kameny u levého říčního pilíře č. 3.

V pravém poli ve dně vývaru je závada č. 20 vypadlý kámen ze dna o rozměrech (500x800x200) mm, pod šikmou stěnou pod stavidlem jsou kameny, řetězy, železo zjištění č. 9, dále hromada kamenů v levém rohu levého říčního pilíře pod šikmou stěnou zjištění č. 3 a pod hradícím prahem odstranění železa č. 10.

- c) **územně technické podmínky pro přípravu území, včetně napojení na rozvodné a komunikační sítě a kanalizaci, rozsah a způsob zabezpečení přeložek sítí, napojení na dopravní infrastrukturu, vliv stavby, provozu nebo výroby na životní prostředí, zábor zemědělského a lesního půdního fondu apod.,**

Napojení na rozvodné a komunikační sítě a kanalizaci – v areálu VD Nymburk

Rozsah a způsob zabezpečení přeložek sítí – není třeba

Napojení na dopravní infrastrukturu – veřejná a účelová komunikace

Vliv stavby na životní prostředí – životní prostředí nebude stavbou dotčeno

Stavbou nedojde k poškození významného krajinného prvku.

Zábor zemědělského a půdního fondu – není třeba

Povodňový plán stavby – není třeba

Zařízení staveniště – v blízkosti vlastní stavby v areálu VD Nymburk

- d) **údaje o výskytu chráněných území (CHKO, NP, NPP, PP, PR, Natura, EVL apod.) event. o chráněných druzích rostlin a živočichů a o jiných způsobech ochrany (kulturní památka, technická památka apod.),**

Stavba se nenachází na chráněném území, není zde evidován výskyt chráněných rostlin a živočichů.

- e) **v relevantních případech vyjádření, že zamýšlená investice nebo oprava není v rozporu se závazným Plánem dílčích povodí,**

Akce není v rozporu s plánem dílčího povodí.

- f) **majetkoprávní vztahy:**

VD Nymburk se nachází na pozemku st. p.č. 4989 v k. ú. Nymburk, které jsou ve vlastnictví ČR s právem hospodaření přeneseném na Povodí Labe, státní podnik.

V příloze je doložen snímek katastrální mapy se zákresem dotčených pozemků a výpis z katastru nemovitostí.

- g) **požadavky na zabezpečení budoucího provozu (užívání) stavby energiemi, vodou, pracovníky apod. a předpokládanou výši finančních potřeb jak provozu, tak i reprodukce pořízeného majetku a zdroje jejich úhrady v roce následujícím po roce uvedení stavby do provozu,**

Provoz a údržba bude zajištěna vlastními zaměstnanci v běžném rozsahu bez požadavku na zvýšení jejich počtu. Finanční náklady na provoz budou hrazeny z vlastních zdrojů bez nároku na jakékoliv dotace.

- h) **v relevantních případech upozornění na nutnost zajištění povolení mimořádné manipulace pro realizaci stavby,**

Bez nutnosti zajištění povolení mimořádné manipulace pro realizaci stavby.

- i) **výkresy a schémata určená správcem programu (u akcí, které je možno hradit z prostředků dotačních programů),**

Akce nebude hrazena z prostředků dotačních programů.

- j) **rozdělení stavby na stavební objekty a provozní soubory:**

Stavba není členěna na stavební objekty a provozní soubory.

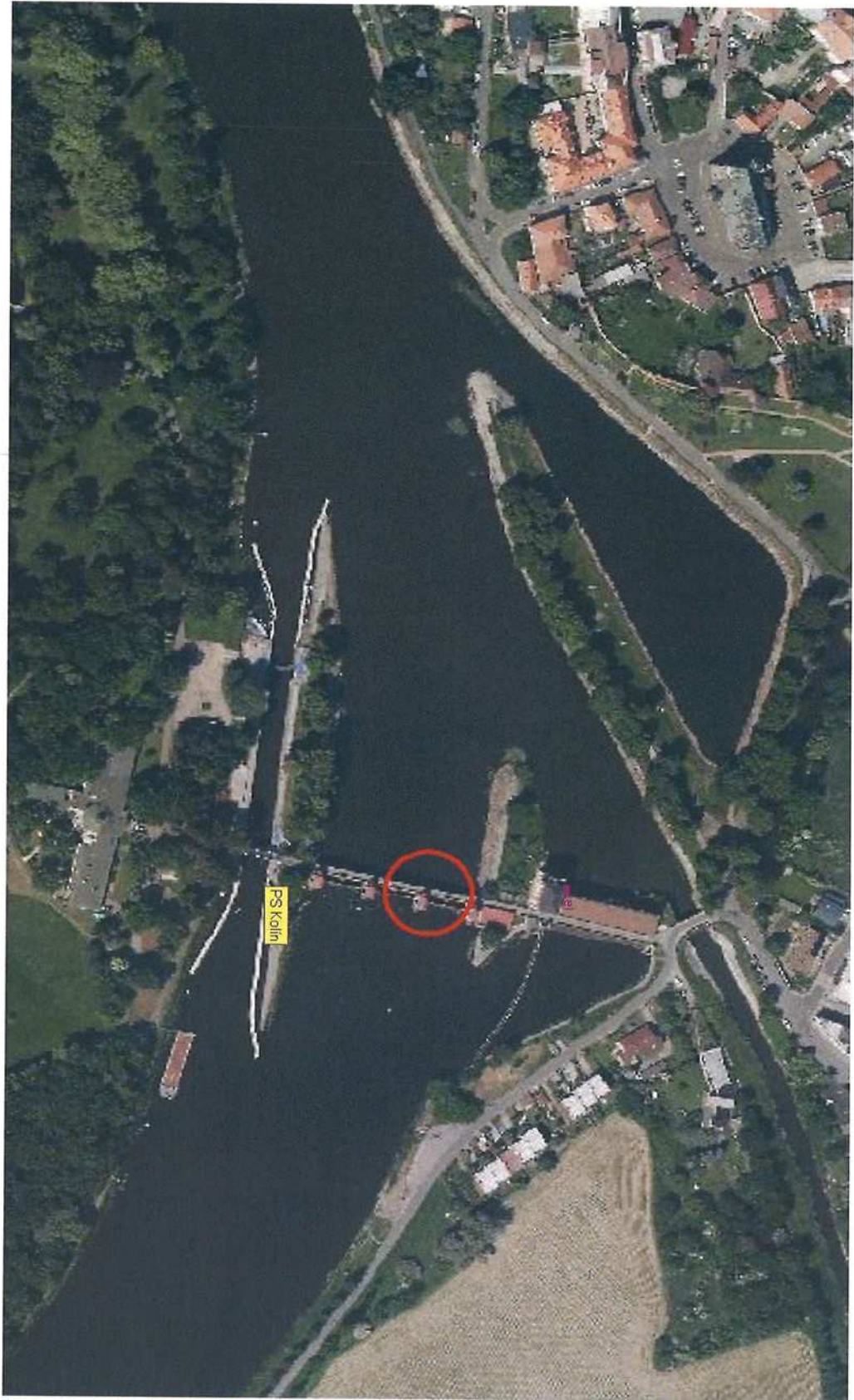
- k) **rozhodující projektované parametry ve tvaru (u akcí, které je možno hradit z prostředků dotačních programů) :**

Akce nebude hrazena z prostředků dotačních programů.

- l) **přílohy:**

- Situace
 - Informace o parcele
 - Závěrečná zpráva potápěčského průzkumu 2020
 - Půdorys potápěčského průzkumu 2020
 - Záznam z jednání o posouzení potápěčských průzkumů
- Situace 1:2000

Situace 1:2000



Informace o pozemku

Parcelní číslo:	st. 4989
Obec:	Nymburk (537004)
Katastrální území:	Nymburk (708232)
Číslo LV:	3153
Výměra [m ²]:	2621
Typ parcely:	Parcela katastru nemovitostí
Mapový list:	DKM
Určení výměry:	Ze souřadnic v S-JTSK
Druh pozemku:	zastavěná plocha a nádvoří
Stavba na pozemku:	vod. dílo, jež



Sousední parcely

Vlastníci, jiní oprávnění

Vlastnické právo	Podíl
Česká republika	
Právo hospodařit s majetkem státu	Podíl
Povodí Labe, státní podnik, Víta Nejedlého 951/8, Slezské Předměstí, 50003 Hradec Králové	

Způsob ochrany nemovitosti

Nejsou evidovány žádné způsoby ochrany.

Seznam BPEJ

Parcela nemá evidované BPEJ.

Omezení vlastnického práva

Nejsou evidována žádná omezení.

Jiné zápisy

Nejsou evidovány žádné jiné zápisy.

Řízení, v rámci kterých byl k nemovitosti zapsán cenový údaj

Nemovitost je v územním obvodu, kde státní správu katastru nemovitostí ČR vykonává [Katastrální úřad pro Středočeský kraj, Katastrální pracoviště Nymburk](#)

Závěrečná zpráva

VD NYMBURK,

průzkum spodní stavby – potápěčské práce



PS PROFI s.r.o.
25. 7. 2019

Zpracoval:

Obsah:

1. Objednatel
2. Předmět plnění
3. Termín plnění
4. Výsledky prací
5. Závěr
6. Příloha

1. Objednatel

Povodí Labe, s. p., Víta Nejedlého 951, 500 03 Hradec Králové

2. Předmět plnění

Průzkum nadjezí a podjezí na VD Nymburk.

3. Termín plnění

Práce byly provedeny v termínu 20. – 26. 6. 2019.

4. Výsledky prací

Stanoviště potápěčů bylo umístěno na plavidle Opavice.

Nadjezí

Levé pole (pot. – hradící oka a kapsy jsou v pořádku. Spárování pilířů také.

Byla nalezena pouze dvě zjištění. Bod č. 31 poškozená spára na hradícím prahu a skřípnutý stromek stavidlem (bod č. 32).

Střední pole (pot. – hradící oka a kapsy jsou v pořádku. Spárování pilířů také.

Bod č. 5 (z roku 2015) stejný stav. Nově nalezená zjištění bod č. 30 (poškozená spára na hradícím prahu) a č. 34 (díra v betonu před hradícím prahem).

Pravé pole (pot. – hradící oka a kapsy jsou v pořádku. Spárování pilířů také.

Podjezí

Levé pole (pot.)- hradící oka, kapsy (levá kapsa z ½ plná) i práh jsou v pořádku. Spárování pilířů také.

Nalezená zjištění jsou stejná jako v roce 2015. Pod šikmou stěnou pod hradícím tělesem bylo nalezeno zjištění – bod č. 23 (poškozená spára). Ve spáře je množství menších kamenů a ocelové předměty z opravy. V rozích u pilířů jsou hromady kamenů (bod č. 3). Po odstranění části kamenů a vyčištění od nánosů u levého říčního pilíře byla zdokumentována díra – vypadený kámen ze dna (bod č. 22).

Střední pole (pot. – hradící oka, kapsy (levá kapsa z ½ plná) i práh jsou v pořádku. Spárování pilířů také.

Nalezená zjištění jsou stejná jako v roce 2015. Pod šikmou stěnou pod hradícím tělesem bylo nalezeno zjištění – bod č. 3 (hromada kamenů), které je delší. Netěsnost stavidla je v délce cca 4 m (bod č. 12). Plechy ve spárách (bod č. 21) – stav stejný.

Zjištění č. 4 se nejeví jako poškození. Jedná se o zasypaný práh pískem.

Pravé pole (*pot.* - hradící oka, kapsy (levá kapsa z ½ plná - kámen) i práh jsou v pořádku. Spárování pilířů také.

Nalezená zjištění jsou stejná jako v roce 2015. Pod šikmou stěnou pod hradícím tělesem bylo nalezeno zjištění – bod č. 3 (hromada kamenů) stav stejný a bod č. 9 (kameny s ocelovými předměty), které se zvětšilo. Po odstranění části kamenů a vyčištění od nánosů u levého říčního pilíře byla zdokumentována díra – vypadený kámen ze dna (bod č. 20). Zjištění č. 4 stejné jako u středního pole. Zjištění č. 10 bez změny.

Výsledky průzkumu jsou uvedeny v tabulkách. Dále byly výsledky průzkumu zaznamenány do výkresů a nalezená zjištění zdokumentována videotechnikou. Vše je přílohou k této zprávě.

5. Závěr

Nadjezí

Proti průzkumu provedeném v roce 2015 se stav zjištění v nadjezí nezměnil (bod č. 5) a bod č. 7 nebyl nalezen. Nalezená nová zjištění bod č. 31 a 33 (poškozená spára na hradícím prahu), bod č. 34 (díra v betonu před hradícím prahem) a bod č. 32 („skřípnutý“ strom pod stavidlem).

Podjezí

Proti průzkumu provedeném v roce 2015 se stav zjištění v podjezí výrazně nezměnil (bod č. 3, 9, 10, 21, 23). Pro dokumentaci zjištění č. 20 a 22 musela být odstraněna část nahromaděných kamenů a odsát sediment. Zjištění č. 4 se nejeví jako poškození. Jen je částečně zasypan práh. Nová zjištění nebyla nalezena.

6. Příloha

Seznam zjištění – pravé nadjezí

- střední nadjezí

- levé nadjezí

- pravé podjezí

- střední podjezí

- levé podjezí

Situační výkres jezu se zjištěními

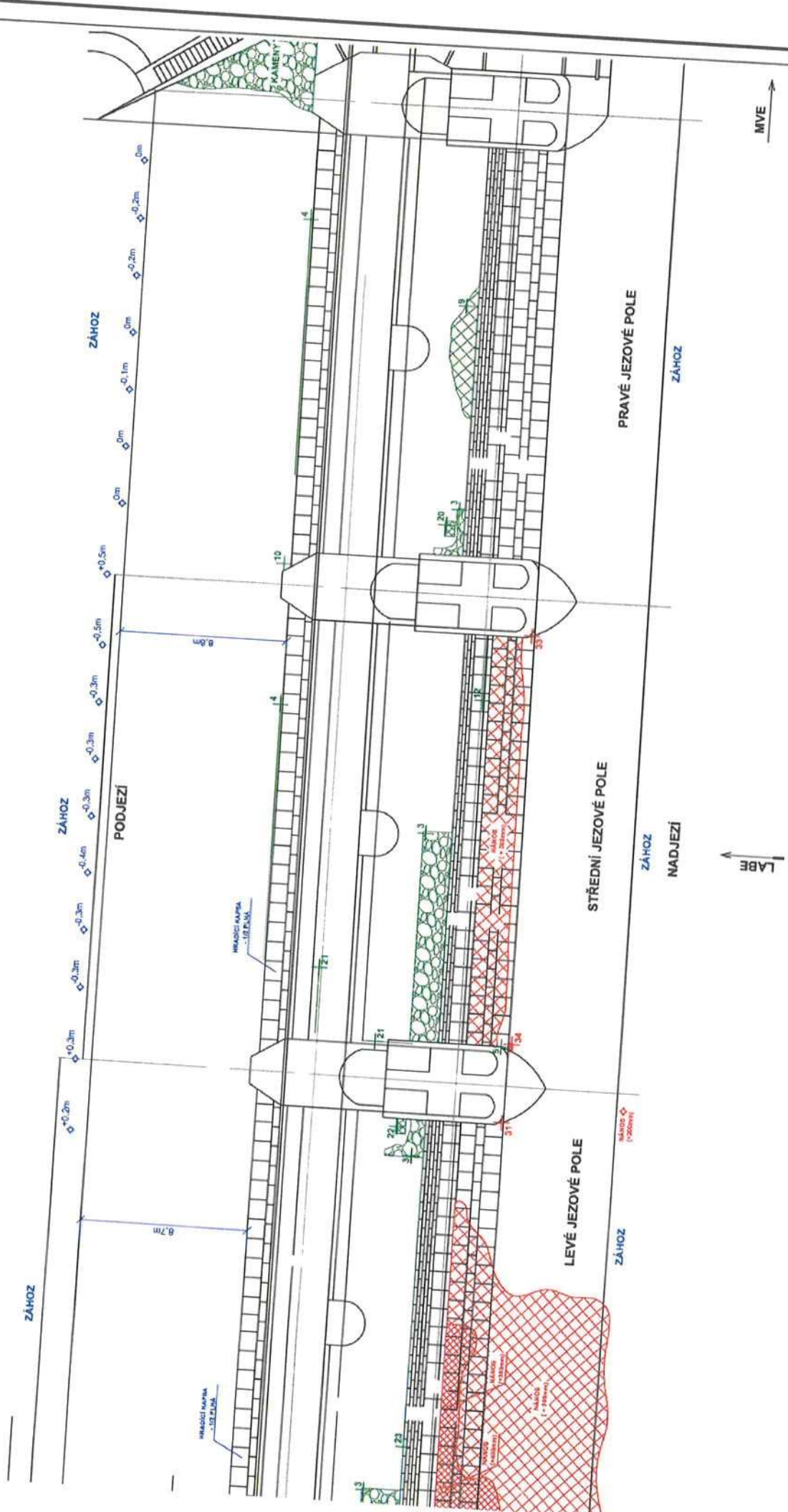
Podélný řez se zjištěními – střední pole

Podélný řez se zjištěními – levé pole

DVD – videodokumentace

- zpráva a výkresová dokumentace v elektronické podobě (editovatelná podoba a .pdf)

VD NYMBURK
JEZ - PŮDORYSNÝ POHLED



ZÁHOZ

ZÁHOZ

ZÁHOZ

PODJEŽI

ZÁHOZ

ZÁHOZ

NADJEŽI

STŘEDNÍ JEZOVÉ POLE

PRÁVÉ JEZOVÉ POLE

MĚŘÍCÍ KAPKA
- 1:10 P.M.

MĚŘÍCÍ KAPKA
- 1:10 P.M.

MĚŘÍCÍ KAPKA
- 1:10 P.M.

LABE

MVE

VD Střední Labe – opravy spodních staveb jezů, potápěčské práce**Část 1 - VD Přelouč , oprava spodní stavby jezu, potápěčské práce**

P.č.	Popis	Cena bez DPH			
		jednotka	Kč/jednotku	počet jedn.	celkem
1	Práce potápěčského týmu včetně použití potřebné techniky a hladinového servisu	den	69244	3	207 732,00 Kč
2	Výplňová směs na bázi betonu odolná proti rozplavení	m ³	31950	0,14	4 473,00 Kč
3	Kotvy ocelové pr. 14 mm	ks	125	16	2 000,00 Kč
4	Zpracování písemné zprávy a dokumentace (náčrt, zaměření, videozáznam)	hod	1000	5	5 000,00 Kč
Celkový náklad část 1					219 205,00 Kč

Část 2 - VD Kostelec n. L. , oprava spodní stavby jezu, potápěčské práce

P.č.	Popis	Cena bez DPH			
		jednotka	Kč/jednotku	počet jedn.	celkem
1	Práce potápěčského týmu včetně použití potřebné techniky a hladinového servisu	den	65244	3	195 732,00 Kč
2	Výplňová směs na bázi betonu odolná proti rozplavení	m ³	31950	0,16	5 112,00 Kč
3	Kotvy ocelové pr. 14 mm do 500mm	ks	125	9	1 125,00 Kč
4	Kotvy ocelové pr. 14 mm nad 500mm	ks	230	6	1 380,00 Kč
5	Ocelový plech tl. 5 mm	kg	5000	25	125 000,00 Kč
6	Kotvy pro bednění	ks	96	20	1 920,00 Kč
7	Zpracování písemné zprávy a dokumentace (náčrt, zaměření, videozáznam)	hod	1000	5	5 000,00 Kč
Celkový náklad část 2					335 269,00 Kč

Část 3 - VD Poděbrady, oprava spodní stavby jezu, potápěčské práce

P.č.	Popis	Cena bez DPH			
		jednotka	Kč/jednotku	počet jedn.	celkem
1	Práce potápěčského týmu včetně použití potřebné techniky a hladinového servisu	akce	67625	6	405 750,00 Kč
2	Výplňová směs na bázi betonu odolná proti rozplavení	m ³	31950	4	127 800,00 Kč
3	Kotvy ocelové pr. 14 mm do 500 mm	ks	125	37	4 625,00 Kč
4	Kotvy ocelové pr. 14 mm x 1100 mm	ks	450	24	10 800,00 Kč
5	Kotvy ocelové pr. 14 mm x 800 mm	ks	380	24	9 120,00 Kč
6	Zpracování písemné zprávy a dokumentace (náčrt, zaměření, videozáznam)	hod	1000	5	5 000,00 Kč
Celkový náklad část 3					563 095,00 Kč

Část 4 - VD Nymburk, oprava spodní stavby jezu, potápěčské práce

P.č.	Popis	Cena bez DPH			
		jednotka	Kč/jednotku	počet jedn.	celkem
1	Práce potápěčského týmu včetně použití potřebné techniky a hladinového servisu	akce	65244	3	195 732,00 Kč
2	Výplňová směs na bázi betonu odolná proti rozplavení	m ³	31950	0,53	16 933,50 Kč
3	Kotvy ocelové pr. 14 mm do 500 mm	ks	125	35	4 375,00 Kč
4	Zpracování písemné zprávy a dokumentace (náčrt, zaměření, videozáznam)	hod	1000	8	8 000,00 Kč
Celkový náklad část 4					225 040,50 Kč

Celkový náklad 1 342 609,50 Kč

Potápěčská stanice, a.s.
Rybná 682/14, Staré Město
110 00 Praha 1

V Mostě, dne 30.5.2019

POTVRZENÍ

Na vlastní žádost klienta potvrzujeme, že firma Potápěčská stanice, a.s., IČ: 47285532, má u naší pojišťovny uzavřenu smlouvu o pojištění obecné odpovědnosti vč. odpovědnosti za škodu způsobenou vadou výrobku – č. smlouvy: 8603459341, limit pojistného plnění 10.000.000,- Kč. Platnost - od 7.6.2019 do 6.6.2022.

Za Kooperativu pojišťovnu, a.s., VIG

pojišťovací poradce - specialista



KOOPERATIVA POJIŠŤOVNA, a.s.
VIENNA INSURANCE GROUP
KANCELÁŘ MOST
JAROSLAVA PRŮCHY 1915/24
434 01 MOST