

**SMLOUVA O DÍLO**

Č. j. KRPK-51399-11/ČJ-2021-1900VZ

*Uzavřená v souladu s ustanovením § 2586 a násl. zákona č. 89/2012 Sb., občanský zákoník,  
v platném znění, mezi těmito smluvními stranami:*

**Česká republika – Krajské ředitelství policie Karlovarského kraje**

Sídlo: Závodní 386/100, 360 06 Karlovy Vary

IČ: 72051612

DIČ: CZ72051612

Zastoupená:

Bankovní spojení:

Kontaktní osoby:



Datová schránka: upshp5u

*(dále jen „Objednatel“)*

a

**ELESTA Loket s. r. o., Zapsán v obchodním rejstříku Krajského soudu v Plzni C 13913**

Zastoupený:

Sídlo: Loket, ČSA 239/16, PSC 357 33

IČO: 263 39 731

DIČ: CZ26339731

Bankovní ústav:

Číslo účtu:

Kontaktní osoba:

E-mail:

Telefon:

Datová schránka: 5if3qeh

*(dále jen „Zhotovitel“)*

## I.

### Předmět a místo plnění

Zhotovitel se zavazuje, že v souladu s podmínkami objednatele stanovenými ve „Specifikaci prací v rámci veřejné zakázky malého rozsahu“ č. j. KRPK-87636-21/ČJ-2019-1900MN ze dne 22. 6. 2021, jež je nedílnou součástí této smlouvy jako příloha č. 1, „Zadávacích podmínek VZMR“ č. j. KRPK-87636-20/ČJ-2019-1900MN ze dne 23. 6. 2021, jež jsou nedílnou součástí této smlouvy jako příloha č. 2 a na základě místního šetření, provede:

**„Výměnu vybraných oken s úpravou jejich velikosti, výměnu okenních mříží a zateplení vnějších obvodových stěn v areálu Krajského ředitelství policie Karlovarského kraje – automobilní oddělení Dolní Rychnov, Dobrovského 1935, 356 04 Dolní Rychnov“**

## II.

### Doba a podmínky plnění

1. Zhotovitel se zavazuje zahájit práce na předmětném díle nejpozději do 5 pracovních dnů od účinnosti smlouvy a dokončit a předat dílo objednateli nejpozději **do 30. 11. 2022**, přičemž dokončení je možné zkrátit, nesmí však dojít k nedodržení technologických postupů a lhůt a ani ke zhoršení kvality nebo rozsahu díla.
2. Smluvní strany berou na vědomí, že podle ustanovení § 6 odst. 1 zákona č. 340/2015 Sb., o zvláštních podmínkách účinnosti některých smluv, uveřejňování těchto smluv a o registraci smluv, nabývá smlouva, na níž se vztahuje povinnost uveřejnění prostřednictvím registru smluv, účinnosti nejdříve dnem uveřejnění v registru smluv.

## III.


### Cena díla a platební podmínky

1. Smluvní strany se dohodly na ceně díla ve výši:

Cena díla bez DPH	3 382 587,48 Kč
DPH 21%	710 343,37 Kč
<b>CELKEM včetně DPH</b>	<b>4 092 930,85 Kč</b>

Slovy: Čtyřimilionydevadesátdvatisícdevěttřicetkorun 85/100

2. Cena díla zahrnuje veškeré náklady zhotovitele spojené s provedením předmětu díla.
3. Cena díla je považována za cenu nejvýše přípustnou.
4. Jakákoliv záloha se nepřipouští.
5. Faktura musí být vystavena a doručena na adresu objednatele, tj. Česká republika –

Krajské ředitelství policie Karlovarského kraje, Závodní 386/100, 360 06 Karlovy Vary, IČ 72051612, datová schránka: upshp5u, (v případě elektronických faktur e-mail: ) a musí obsahovat č. j. smlouvy o dílo uvedené v záhlaví této smlouvy.

6. Splatnost faktury se stanovuje na 30 kalendářních dnů ode dne doručení faktury. Faktura se považuje za uhrazenou okamžikem připsání příslušné částky ve prospěch účtu zhotovitele.
7. Faktura musí obsahovat náležitosti daňového dokladu stanovené daňovými a účetními předpisy a musí obsahovat číslo smlouvy o dílo. Nebude-li takové náležitosti obsahovat, je objednatel oprávněn ji vrátit zhotoviteli, aniž by se tímto postupem dostal do prodlení s její splatností.
8. Faktura bude hrazena převodním příkazem.

#### IV. Povinnosti zhotovitele

1. Zhotovitel má právo do 5 kalendářních dnů od podpisu smlouvy o dílo upozornit objednatele na práce související s předmětem plnění, které nebyly uvedeny v zadávacích podmínkách objednatele. Po této lhůtě nebude objednatel akceptovat jakékoliv požadavky zhotovitele na prodlužování termínu dokončení a zvyšování ceny díla a zhotovitel provede tyto práce na vlastní náklady.
2. Zhotovitel před započatím díla dodá objednateli harmonogram prací.
3. Zhotovitel odpovídá za průběh prací, včetně pořádku na pracovišti a za dodržování bezpečnosti práce pracovníky provádějícími dílo.
4. Zhotovitel je povinen zabezpečit, aby během realizace díla nedošlo ke škodám na majetku objednatele a v případě, že k takové škodě dojde, plně za ni odpovídá zhotovitel. Případné vzniklé škody je zhotovitel povinen na své náklady bez zbytečného odkladu odstranit nebo uhradit ve skutečné výši do 30 dnů po výzvě objednatele.
5. Zhotovitel je povinen dbát na dodržování protipožárních předpisů.
6. Zhotovitel při realizaci použije pouze suroviny, materiály a výrobky, které jsou schváleny nebo certifikovány a nejpozději při předání díla předá objednateli příslušná prohlášení o vlastnostech materiálu, certifikáty a další relevantní dokumenty.
7. Součástí díla jsou i práce v tomto článku smlouvy nespecifikované, které však jsou k řádnému provedení díla v rozsahu zadávací dokumentace nezbytné a o kterých zhotovitel vzhledem ke své kvalifikaci a zkušenostem měl, nebo mohl vědět. Provedení těchto prací však v žádném případě nezvyšuje touto smlouvou sjednanou cenu díla.

8. Dílo musí být provedeno plně v souladu s platnými právními předpisy, jakož i v souladu se všemi normami obsahujícími technické specifikace a technická řešení. Materiály, výrobky, postupy a služby musí plně vyhovovat veřejné zakázce.
9. Při předání staveniště dodá zhotovitel objednateli seznam všech pracovníků, kteří se budou pohybovat na pracovišti, kde bude dílo realizováno.
10. Dílo bude realizováno v pracovních dnech mezi 7:00 a 15:30 hod. a po domluvě i o víkendech a svátcích.
11. Zhotovitel zajistí na svůj náklad odvoz a likvidaci veškerého odpadu, který vznikne v souvislosti s realizací díla v souladu se zákonem č. 541/2020 Sb., o odpadech.

## **V.**

### **Povinnosti objednatele**

1. Objednatel se zavazuje předat zhotoviteli prostory předmětu plnění díla v termínu dle dohody, nejpozději však v den zahájení prací, a zajistí zhotoviteli přiměřený přístup k místu provádění díla. O předání prostor bude vyhotoven písemný záznam, který bude přiložen ke smlouvě.
2. Čerpání energií bude probíhat ze stávajících rozvodů v místě rekonstrukce.
3. Objednatel je oprávněn provádět průběžnou kontrolu plnění předmětu díla a zhotovitel je povinen objednateli tuto kontrolu umožnit.
4. Objednatel je povinen za dokončené a bez závad převzaté dílo včas zaplatit cenu dohodnutou dle této smlouvy.

## **VI.**

### **Předání díla**

1. Dílo je považováno za dokončené, pokud jsou dokončené veškeré práce.
2. Dílo, které není řádně ukončeno, dílo s vadami a nedodělky bránícími provozu, či dílo, ohledně jehož předmětu zhotovitel neodevzdal objednateli potřebné, sjednané a povinné doklady a dokumentaci, není objednatel povinen převzít. Odstranění drobných vad a nedodělků bude řešeno s termínem odstranění v předávacím protokolu díla.
3. Převzetí díla bude provedeno formou zápisu – předávací protokol, který podepíší odpovědní pracovníci obou smluvních stran. Zápis bude obsahovat též soupis eventuálně zjištěných vad a nedodělků s dohodnutými lhůtami pro jejich odstranění.

4. Zhotovitel je povinen vyklidit a uklidit prostor do 5 kalendářních dnů od podepsání zápisu o převzetí díla.

## **VII.**

### **Odpovědnost za vady**

1. Záruka na materiál je poskytována v délce 24 měsíců a záruka na stavební práce je poskytována v délce 60 měsíců. Běh záruční doby se počítá ode dne následujícího po dni převzetí díla.
2. Výskyt eventuálních záručních vad oznámí objednatel zhotoviteli spolu s uplatňovanými reklamačními nároky bez zbytečného odkladu po jejich zjištění a zhotovitel je povinen vady odstranit do 10 kalendářních dnů, nedohodne-li se s objednatelem jinak.
3. Lhůta pro zahájení odstraňování vady díla charakteru havárie se stanovuje na dobu do 48 hodin po nahlášení objednatelem.

## **VIII.**

### **Sankce**

1. Zhotovitel je povinen zaplatit objednateli za nedodržení termínu dokončení a předání díla smluvní pokutu ve výši 0,1% z celkové ceny díla včetně DPH za každý, byť i započatý den prodlení.
2. Za prodlení objednatele s úhradou faktury, zaplatí objednatel zhotoviteli úrok z prodlení v souladu s ustanovením občanského zákoníku, v platném znění, z fakturované částky včetně DPH za každý, byť i započatý den prodlení.
3. V případě nesplnění termínu k odstranění záručních vad nebo nedodělků zjištěných při přebírání díla, či bezdůvodného přerušení díla a jeho nedokončení, zaplatí zhotovitel objednateli smluvní pokutu ve výši 1000,-Kč za každý, byť i započatý den prodlení. V případě svévolného přerušení díla je smluvní pokuta počítána od následujícího dne po dni přerušení prací na díle.
4. Povinnost uhradit smluvní pokutu/úrok z prodlení vzniká dnem doručení výzvy k její/jeho úhradě povinné straně s dobou splatnosti 30 dnů, nedohodnou-li se smluvní strany jinak.

## **IX.**

### **Odstoupení od smlouvy**



1. Odstoupení od smlouvy se řídí ustanoveními občanského zákoníku.
2. Objednatel může od smlouvy odstoupit, pokud zhotovitel podstatným způsobem smlouvu poruší.

3. Za podstatné porušení smlouvy ze strany zhotovitele se považuje mimo jiné případ, kdy zahájení nebo postup prací zhotovitele ohrožuje objednatel vznikem prodlení v termínu dokončení díla či vznikem nepřiměřených stavebních a provozních nákladů, kdy ze strany zhotovitele nejsou dodržovány technologické postupy a předepsaná kvalita díla, na což byl zhotovitel předem písemně upozorněn se stanovením opatření k nápravě a dále svévolné ukončení díla a nepokračování v něm i přes výzvy objednatele.
4. Podstatným porušením smlouvy ze strany zhotovitele je též existence insolvenčního řízení vedeného proti zhotoviteli.
5. Po doručení rozhodnutí objednatele o odstoupení od smlouvy, zastaví zhotovitel ihned další provádění prací na díle. Neprodleně bude provedeno předání a převzetí rozestavěného díla zápisem smluvních stran a vyúčtování provedených prací.

## X.

### Závěrečná ujednání

1. Dílo je určeno výhradně a zcela pro výkon působnosti v oblasti veřejné správy, ve které se objednatel nepovažuje za osobu povinnou k dani ve smyslu § 5 zákona č. 235/2004 Sb., o dani z přidané hodnoty, ve znění pozdějších předpisů (dále jen „zákon o dani z přidané hodnoty“), a proto nelze na objednatele aplikovat přenesenou daňovou povinnost podle ustanovení § 92a a násl. zákona č. 235/2004 Sb.
2. Zhotovitel bere na vědomí, že jako osoba podílející se na dodávkách zboží hrazených z veřejných výdajů je osobou povinnou spolupůsobit při výkonu finanční kontroly dle § 2 písm. e) zák. č. 320/2001 Sb., o finanční kontrole ve veřejné správě. Pokud by Zhotovitel výjimečně vykonával činnost dle smlouvy pomocí třetí osoby, je povinen umožnit kontrolním orgánům kontrolu těchto třetích osob v obdobném rozsahu, tj. zajistit tento fakt ve smlouvách s nimi uzavíraných.
3. Práce nad rámec předmětu plnění dle této smlouvy vyžadují předchozí dohodu smluvních stran formou písemného dodatku k této smlouvě. Pokud zhotovitel provede tyto práce bez předchozího sjednání písemného dodatku ke smlouvě, považuje se cena těchto prací za smluvní pokutu za porušení smluvních ujednání o ceně díla dle této smlouvy zaplacenou zhotovitelem objednateli. Zhotovitel je povinen s objednatelem dohodnout veškeré změny při realizaci předmětu díla, které by mohly zvýšit nebo snížit cenu díla nebo prodloužit termín dokončení, před jejich provedením, formou dodatku k této smlouvě.
4. Případné vícepráce spojené s předmětem díla dle této smlouvy, musí být předloženy objednateli k odsouhlasení formou změnových listů. Po odsouhlasení budou předmětem jednání o uzavření dodatku k této smlouvě.
5. V případech v této smlouvě výslovně neuvedených platí pro obě smluvní strany ustanovení občanského zákoníku č. 89/2012 Sb., ve znění pozdějších předpisů a obchodní zvyklosti.

6. Jakákoliv ústní ujednání při provádění díla, která nejsou písemně potvrzena oprávněnými zástupci obou smluvních stran, jsou právně neúčinná.
7. Smlouvu lze měnit pouze písemným, oboustranně potvrzeným ujednáním výslovně nazvaným: „Dodatek ke smlouvě o dílo“.
8. Za objednatele je ve věcech technických oprávněny jednat 
9. Za zhotovitele je ve věcech technických oprávněna jednat 
10. Smlouva je sepsána ve třech stejnopisech, z nichž dva obdrží objednatel a jeden zhotovitel.

Příloha č. 1

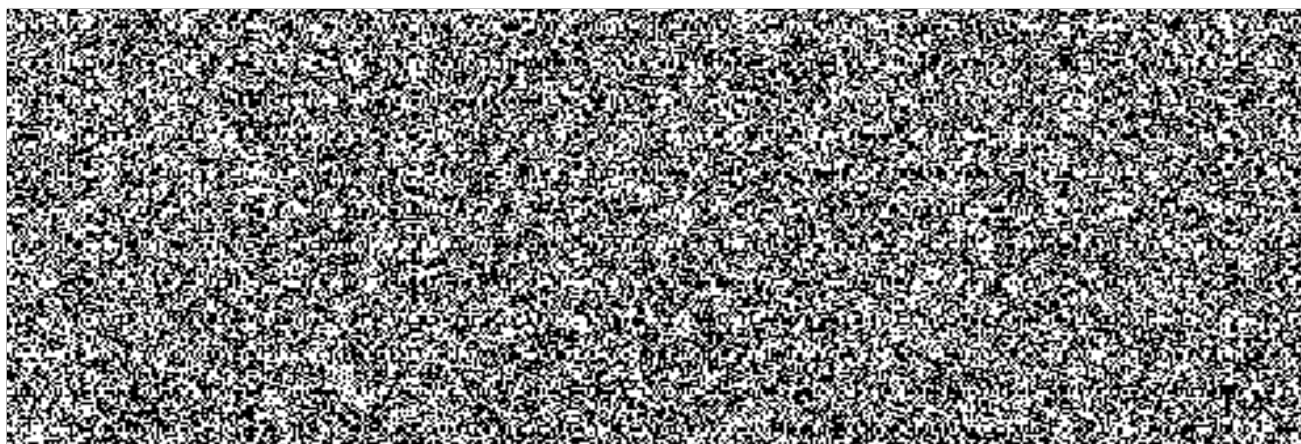
*Specifikace prací v rámci veřejné zakázky malého rozsahu č. j. KRPK-87636-21/ČJ-2019-1900MN ze dne 22. 6. 2021.*

Příloha č. 2

*Zadávací podmínky VZMR č. j. KRPK-87636-20/ČJ-2019-1900MN ze dne 23. 6. 2021.*

Příloha č. 3

Cenová nabídka zhotovitele





Pomáhat a chránit

PCR19ETRpo29453943



POLICIE ČESKÉ REPUBLIKY  
KRAJSKÉ ŘEDITELSTVÍ POLICIE KARLOVARSKÉHO KRAJE

Odbor správy majetku  
Oddělení správy nemovitého majetku

Č.j. KRPK-87636-21/ČJ-2019-1900MN

Dolní Rychnov 22.6. 2021  
Počet listů: 2

### Specifikace prací v rámci veřejné zakázky malého rozsahu

#### „KŘP Kvk – AO Dolní Rychnov – stavební úpravy skleněných výplní a fasády“

Jedná se o výměnu vybraných oken s úpravou jejich velikosti a výměnu okenních mříží. Dále bude provedeno zateplení vnějších obvodových stěn.

**Předpoklad zahájení prací : do 5 pracovních dní po podpisu smlouvy**

**Předpoklad ukončení prací do 30.11.2022**

**Předmětem veřejné zakázky:**

Výměna oken s úpravou jejich velikosti. Nová okna budou řešena s izolační výplní a novými mřížemi. Zateplení vnějších obvodových stěn (velké části východní strany domu a severní části) nad úrovní terénu. Zateplení bude provedeno tepelným izolantem pásy minerální vlny tl. 240 mm. Provedení nového okapového chodníku a drobných úprav na objektu.

#### **Technické podmínky:**

Při předání staveniště dodá zhotovitel seznam všech pracovníků, kteří se budou pohybovat na stavbě.

Pracovní doba od 7.00 do 15.30 hod v pracovních dnech, po domluvě je možnost rozšíření pracovní doby i o víkendech a svátcích.

Zhotovitel je povinen v průběhu stavebních prací udržovat průběžně pořádek na pracovišti a zabránit rozptýlu odpadu v budově a škodám na majetku.

Před zahájením prací bude provedeno předání staveniště a proškolení bezpečnosti práce.

Čerpání energií bude probíhat ze stávajících rozvodů v místě staveniště.

Po skončení prací je zhotovitel povinen zanechat dílo uklizené bez odpadu vzniklého při realizaci díla.

Zhotovitel doloží po skončení akce doklady prokazující ekologickou likvidaci odpadu vzniklého při zhotovení díla.

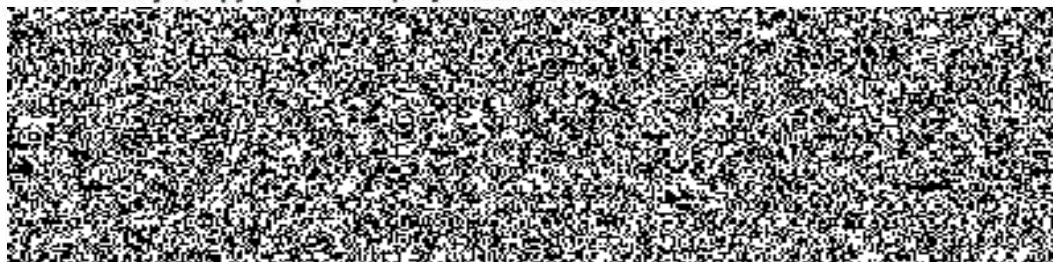
Po skončení díla vyzve zhotovitel objednatele k převzetí díla.

**V průběhu vyhlášení VZMR na realizaci akce proběhne místní šetření, kde bude konzultován požadovaný rozsah zakázky a zájemci obdrží upřesňující informace.**



Garance požadována min. 60 měsíců. Platební podmínky: 100 % ceny po převzetí díla.

**Přílohou je slepý rozpočet a projektová dokumentace.**





Pomáhat a chránit

POLICIE ČESKÉ REPUBLIKY  
KRAJSKÉ ŘEDITELSTVÍ POLICIE KARLOVARSKÉHO KRAJE  
Odbor správy majetku  
Oddělení správy nemovitého majetku



Č.j. KRPK-87636-20/ČJ-2019-1900MN

Dolní Rychnov 23.6.2021

Počet listů: 2

Počet příloh: 0

### Zadávací podmínky VZMR

„KŘP Kvk – AO Dolní Rychnov – stavební úpravy skleněných výplní a fasády“

#### Kontaktní osoby:

Odbor veřejných zakázek:



#### Dodací lhůta:

Zahájení realizace : do 5 pracovních dní po podpisu smlouvy o dílo

Požadujeme termín realizace celého díla nejpozději do 30.11.2022.

#### Odpovědnost za vady

Odpovědnost za vady (záruku) požadujeme minimálně 60 měsíců od data převzetí díla.

#### Obchodní podmínky pro zakázku:

Požadujeme dodat nové, nepoužité a ne-předváděcí zboží.

Součástí dodávky bude dokumentace v českém jazyce obvyklá pro takové zboží v obchodním styku.

Zhotovitel zodpovídá zejména za dodržení BOZP a Požární ochrany.

Zhotovitel zodpovídá za škodu, která vznikne zadavateli nebo třetím osobám při stavebních pracích prováděných v rozporu s příslušnými předpisy a zákony.

Zadavatel požaduje, aby účastníci zadávacího řízení akceptovali v plném rozsahu veškeré podmínky, uvedené v návrhu Smlouvy o dílo.

**Provedení stavebních prací se předpokládá takto (není podmínkou) :**

- v roce 2021 - výměna oken s jejich stavební úpravou velikosti a osazení nových mříží
- v roce 2022 – zateplení objektu , včetně okapového chodníku a drobných úprav na objektu.

Pokud budou stavební práce děleny dle výše uvedeného , bude provedena v tomto smyslu i fakturace :

- dílčí fakturace do 30.11.2021 – podmínkou je převzetí části díla - výměna oken s jejich stavební úpravou velikosti a osazení nových mříží. Pokud do 30.11.2021 nebude tato část předána , nelze realizovat dílčí plnění.
- konečná fakturace – převzetí celého díla

Kontaktní osoba pro dodavatele a osoba odpovědná pro převzetí zakázky (nikoli ale pro konzultaci soutěžel) :



#### Místo realizace veřejné zakázky:

POLICIE ČR, Krajské ředitelství policie Karlovarského kraje

AO Dolní Rychnov , Dobrovského 1935, 356 04 Dolní Rychnov

Zvláštní podmínky k zakázce

Prohlašujeme, že stavební a montážní práce budou výlučně použity pro výkon působnosti v oblasti veřejné správy a nebude použito ustanovení § 92 e) Zákona 235/2004 k přenesené daňové povinnosti.

Ostatní ujednání:

Dodavatel bere na vědomí, že jako osoba podléající se na dodávkách zboží nebo služeb hrazených z veřejných výdajů je osobou povinnou spolupůsobit při výkonu finanční kontroly dle § 2 písm. e) zákona č. 320/2001 Sb., o finanční kontrole ve veřejné správě a o změně některých zákonů (zákon o finanční kontrole). Dodavatel prohlašuje, že se takové kontrole podrobí a poskytne nezbytnou součinnost. Pokud by dodavatel výjimečně vykonával činnost dle smlouvy pomocí třetí osoby, je povinen umožnit kontrolním orgánům kontrolu těchto třetích osob v obdobném rozsahu (tj. zajistit toto ve smlouvách uzavíraných s třetími osobami).

Práva a povinnosti z této zakázky (včetně případných pohledávek) nesmí dodavatel postoupit třetí osobě bez předchozího písemného souhlasu.

Dodavatel doloží příslušná oprávnění pro realizaci akce – kopii živnostenského oprávnění nebo kopie výpisu z obchodního rejstříku.

Dodavatel doloží 3 reference z akcí obdobných předmětu zakázky.

**V průběhu vyhlášení VZMR na realizaci akce proběhne místní šetření, kde bude konzultován požadovaný rozsah zakázky.**

Adresa pro zaslání faktur:

Krajské ředitelství policie Karlovarského kraje, Závodní 386/100, 360 06 Karlovy Vary-Dvory  
Datová schránka: upshp5u Email: 

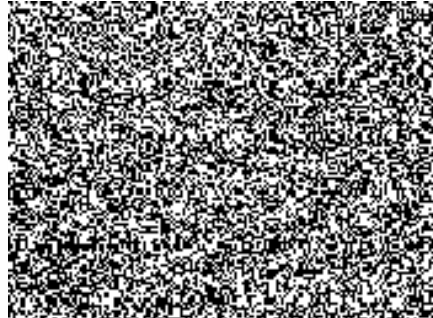
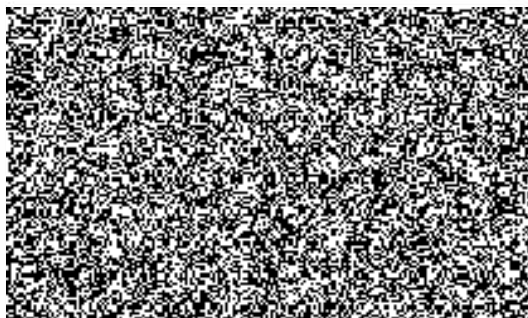
Platební podmínky:

Faktury vystavené dodavatelem musí obsahovat:

- číslo jednacích smlouvy o dílo
- označení objednatele: Česká republika - Krajské ředitelství policie Karlovarského kraje, Závodní 386/100, 360 06 Karlovy Vary
- název veřejné zakázky

Pokud nebude faktura obsahovat požadované náležitosti, je objednatel oprávněn ji vrátit dodavateli, aniž by se tímto postupem dostal do prodlení s její splatností.

Platební podmínky: viz obchodní podmínky.



## Položkový rozpočet

**Zakázka:** Stavební úpravy stavby technického vybavení

**Objednatel:** Krajské ředitelství policie Karlovarského kraje

IČ:

DIČ:

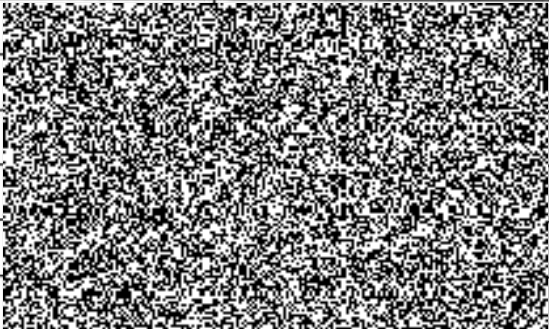
**Zhotovitel:** ELESTA Loket s.r.o.

IČ: 26339731

ČSA 239/16

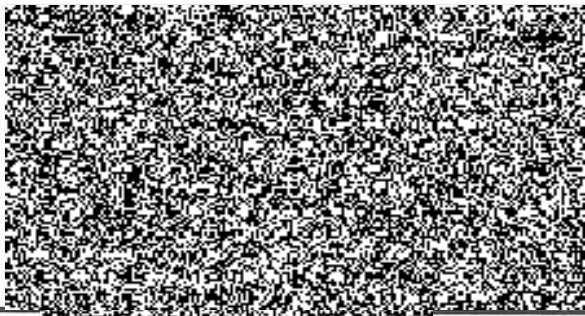
DIČ: CZ26339731

35733 Loket

Rozpis ceny	Dodávka	Montáž	Celkem
HSV			0,00
PSV			0,00
MON			0,00
Vedlejší náklady			0,00
Ostatní náklady			0,00
<b>Celkem</b>			

### Rekapitulace daní

Základ pro sníženou DPH	15 %	0,00 CZK
Snížená DPH	15 %	0,00 CZK
Základ pro základní DPH	21 %	3 382 587,48 CZK
Základní DPH	21 %	710 343,37 CZK
Zaokrouhlení		0,00 CZK
<b>Cena celkem s DPH</b>		<b>4 092 930,85 CZK</b>



13.07.2021

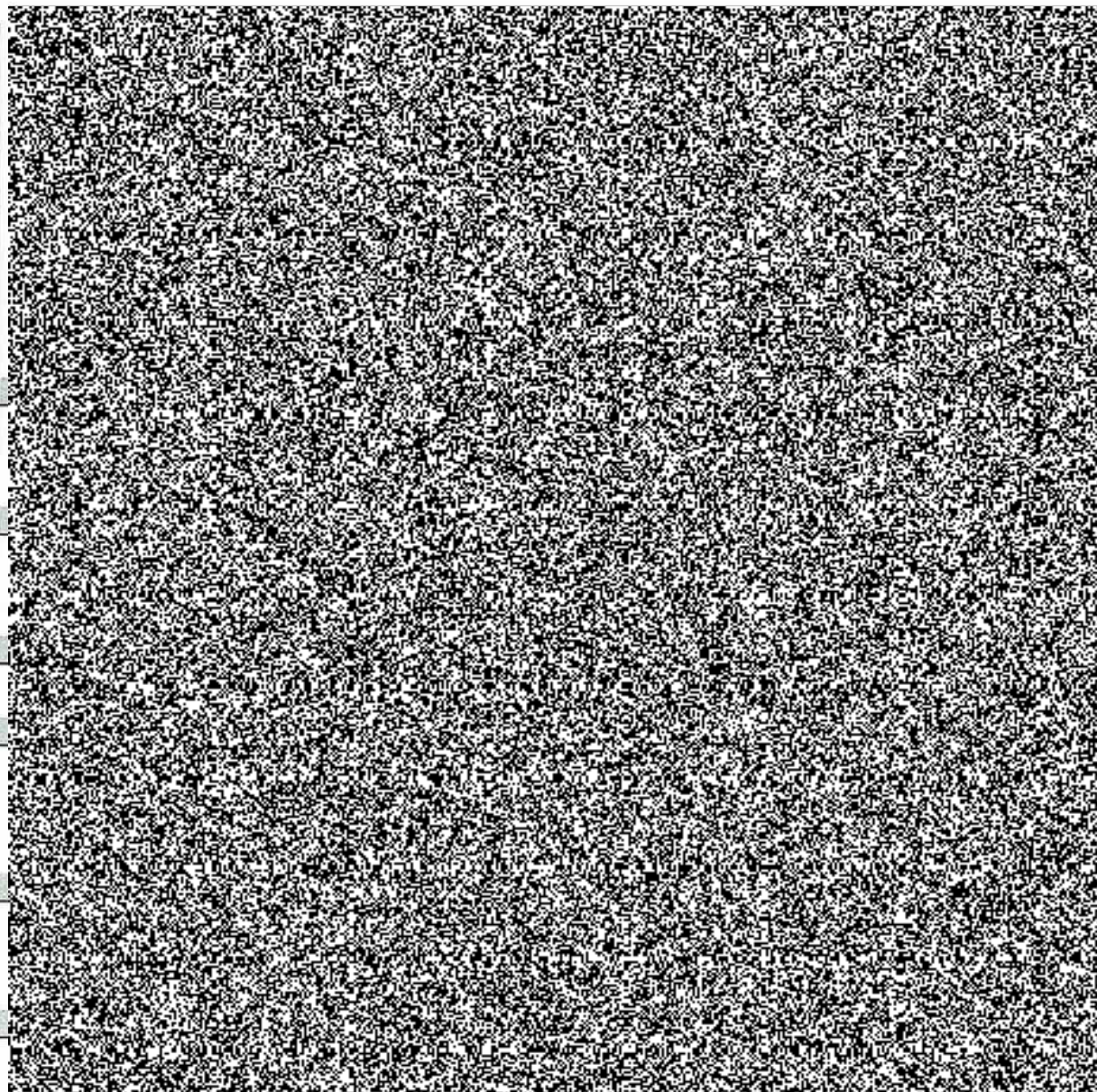
Za objednatele

## Rekapitulace dílů

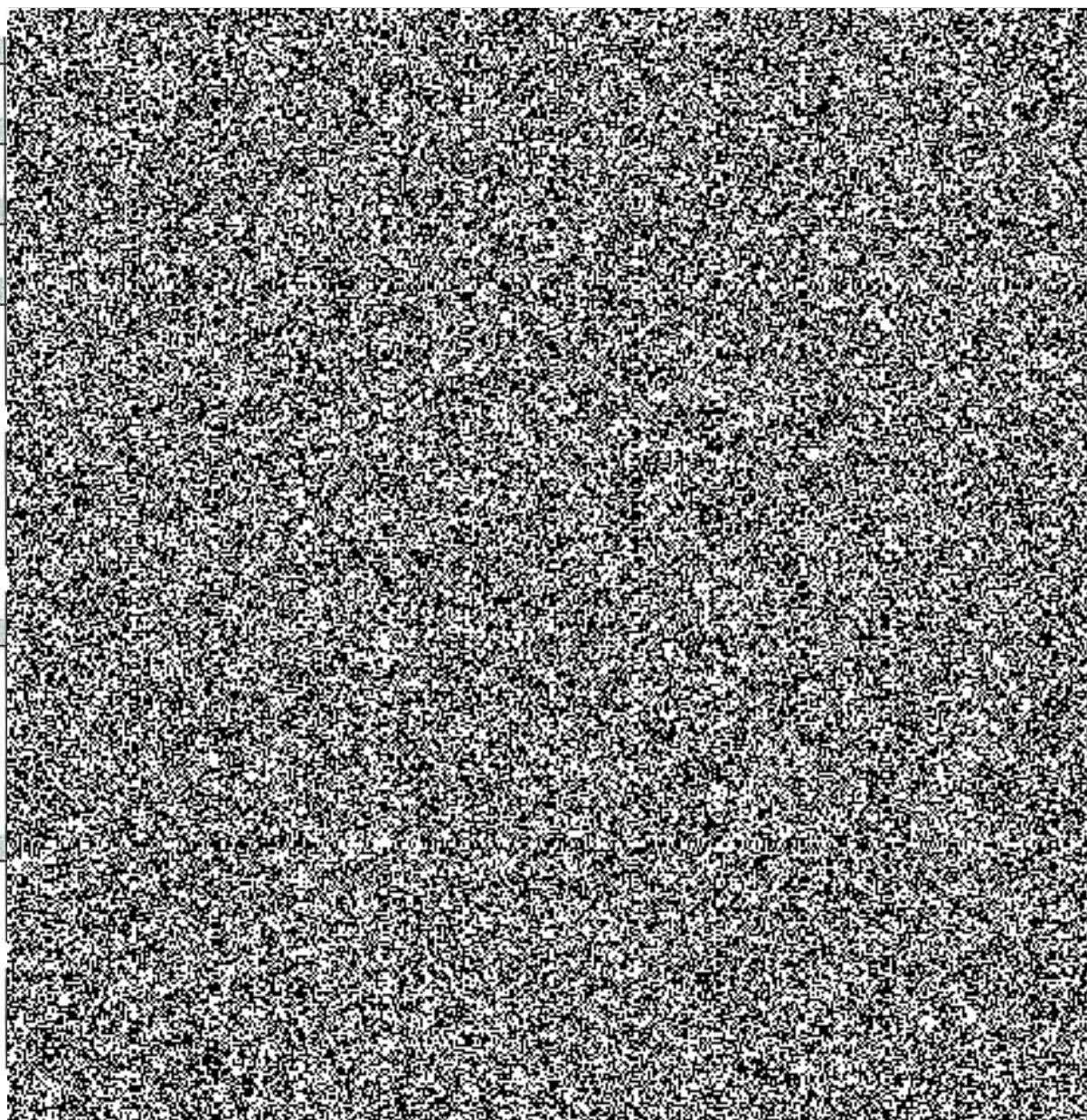
Číslo	Název	Typ dílu	Dodávka	Montáž	Celkem
1	Zemní práce	HSV		7	
2	Základy,zvláštní zakládání	HSV		4	
3	Svislé a kompletní konstrukce	HSV		8	
4	Vodorovné konstrukce	HSV		0	
5	Komunikace	HSV		0	
60	Úpravy povrchů, omítky	HSV		6	
61	Úpravy povrchů vnější	HSV		3	
62	Úpravy povrchů vnější	HSV		7	
8	Trubní vedení	HSV		3	
94	Lešení a stavební výtahy	HSV		3	
95	Dokončovací kce na pozem.stav.	HSV		8	
96	Bourání konstrukcí	HSV			
97	Prorážení otvorů	HSV			
99	Staveništní přesun hmot	HSV			
713	Izolace tepelné	PSV			
728	Přípojka kanalizační	PSV			
762	Konstrukce tesařské	PSV			
764	Konstrukce klempířské	PSV			
766	Konstrukce truhlářské	PSV			
767	Konstrukce zámečnické	PSV			
783	Nátěry	PSV			
784	Malby	PSV			
M21	Elektromontáže	MON			
M22	Montáž sdělovací a zabezp.tech	MON			
VN	Vedlejší náklady	VN			
Cena celkem					0,00



14	622481211R00	Montáž výztužné sítě (perlinky) do stěrky	m2
15	622904115R00	Očištění fasád tlakovou vodou složitost 3 - 5	m2
16	622300153R00	D+M lišty s odkapovou hranou	m
17	620991005R00	D+M Začišťovací okenní lišta s tkaninou (APU)	m
18	622311016R00	D+M Soklová lišta hliník KZS tl. 140 mm	m
19	622311835RU4	Zatepl.syst. , fasáda, miner.desky PV 140 mm, s omítkou 3,2 kg/m2, lepidlo	m2
20	622323334RT3	Zateplovací syst.,fasáda, EPS šedý,tl.140 mm, s omítkou silikonovou SIF 3,1 kg/m2	m2
21	622323353RT3	Zatepl.systém , ostění, EPS šedý tl. 30 mm, s omítkou silikonovou SIF 3,1 kg/m2	m2
22	622311524RU1	Zateplovací systém , EPS 100 S tl. 140 mm, s mozaikovou omítkou 5,5 kg/m2	m2
23	622311113R00	Dilatační profil KZS rohový V	m
Díl: 8		Trubní vedení	
24	871353121RT2	Montáž trub z plastu, gumový kroužek, DN 200, včetně dodávky trub PVC hrdlových 200x4,9x5000 vč. odstranění stávajícího potrubí vč. napojení na stávající kanalizační řad	m
Díl: 94		Lešení a stavební výtahy	
25	941940032RAC	Lešení lehké fasádní, š. 1 m, výška do 30 m, montáž, demontáž, doprava, pronájem 3 měsíce	m2
26	944944011R00	Montáž, demontáž ochranné sítě z umělých vláken	m2
27	944944031R00	Příplatek za každý měsíc použití sítě k pol. 4011	m2
Díl: 95		Dokončovací kce na pozem.stav.	
28	953981106R00	Chemické kotvy do betonu, hl. 210 mm, M 24, ampule	kus
29	953941611R00	Osazení konzol ve zdivu cihelném	kus
Díl: 96		Bourání konstrukcí	
30	968072357R00	Vybourání kovových rámu oken zdvojených nad 4 m2	m2
31	968095002R00	Bourání parapetů vnitřních š. do 50 cm	m
32	968072876R00	Vybourání mříží nad 2 m2	m2
33	962200041RAA	Bourání příček ze sklobetonu, tloušťka 10 cm	m2
Díl: 97		Prorážení otvorů	
34	979999998R00	Poplatek za skládku suti	t
35	979100011RA0	Odvoz suti a vyb.hmot do 10 km, vnitrost. 15 m	t
36	978300020RA0	Otlučení vnějších omítek stěn vápenocem.100 % otlučení ostění oken a dveří	m2
Díl: 99		Staveništní přesun hmot	
37	998011033R00	Přesun hmot pro budovy z bloků výšky do 24 m	t



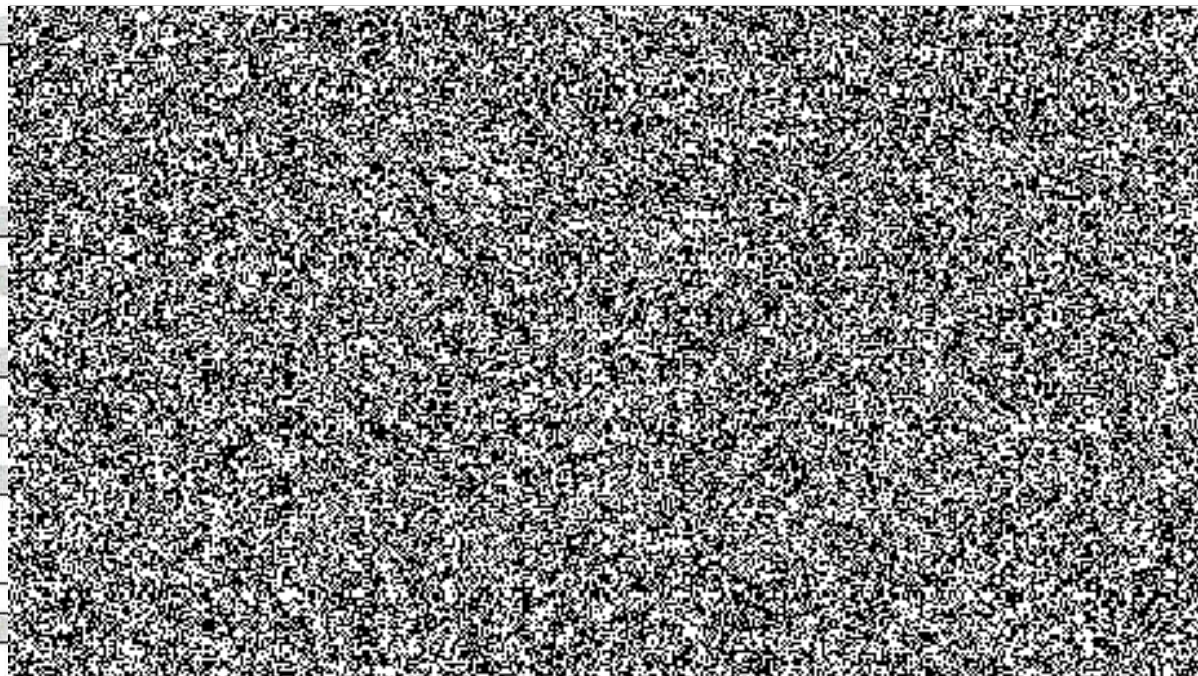
Díl:	713	Izolace tepelné	
38	713100190RA0	Izolace tepelné volně položené	m2
39	631405688R	Rohož izolační minerální tl. 140 mm, 4000x1000 mm	m2
Díl:	728	Přípojka kanalizační	
40	728111118R00	Montáž potrubí plechového čtyřhranného do 0,50 m2	m
41	728415125R00	D+M mřížky větrací nebo ventilační	kus
Díl:	762	Konstrukce tesařské	
42	54983880R	čtyřkomorový hnízdní box pro rořýse obecného	ks
43	42972824R	Mřížka čtyřhranná KMM vel. 500x500.20	kus
Díl:	764	Konstrukce klempířské	
44	764410850R00	Demontáž oplechování parapetů, rš od 100 do 330 mm	m
45	764410370R00	Oplechování parapetů včetně rohů Al, rš 500 mm	m
46	764391291R00	Montáž závětné lišty TiZn plech kryjící horní hranu ETICS pod střechou	m
47	764252405R00	Žlaby Ti Zn plech, podokapní půlkruhové, rš 400 mm	m
48	764554405R00	Odpadní trouby z Ti Zn plechu, kruhové, D 200 mm	m
49	764352860R00	Demontáž žlabů půlkruh. oblouk., rš 500 mm, do 30°	m
50	764454804R00	Demontáž odpadních trub kruhových, D 200 mm	m
51	764530430R00	Oplechování zdí z Ti Zn plechu, rš 400 mm bod 19 viz PD	m
52	28341255R	Lapač střešních splavenin PP hnědý	kus
Díl:	766	Konstrukce truhlářské	
53	766690010RAC	Desky parapetní aglomer. dodávka a montáž, šířka 35 cm	m
54	766670022RAC	Okno plastové dvoukřídlové typové, bílé, 200 x 125 cm, izolační trojsklo	kus
55	766670022RAC	Okno plastové dvoukřídlové typové, bílé, 170 x 110 cm izolační trojsklo	kus
56	766670022RAC	Okno plastové dvoukřídlové typové, bílé, 480 x 250 cm, izolační dvojsklo	kus
Díl:	767	Konstrukce zámečnické	
57	767822201R00	Demontáž a navrácení ostatní prvků na fasádě	kpl
58	767662120R00	D+M mříže pevné	m2
59	767914810R00	Demontáž rámu oken kovový osazovací rám	m
60	767996804R01	Úprava atypických ocelových konstr. do 500 kg, přístřešek, dle PD	kpl
61	767900040RA1	Demontáž oplocení, úprava dle PD	kpl
62	767911120R01	Montáž nového oplocení, vč. sloupku, dle PD	kpl





Díl:	783	Nátěry	
63	783220010RAB	Nátěr kovových doplňkových konstrukcí syntetický, základní a jednonásobný krycí, vč. očištění konstrukce přístřešku	m2
64	783624200R00	Nátěr synt. truhl. výrobků 2x + 1x email + 1x tmel, vč. očištění a přebroušení dle PD podbití střechy	m2
Díl:	784	Malby	
65	784450020RA0	Malba ze směsi , penetrace 1x, bílá 2x	m2
Díl:	786	Čalounické úpravy	
	786 62-2211.RT2	Žaluzie horizontální vnitřní AL lamely modré, včetně dodávky žaluzie	m2
Díl:	M21	Elektromontáže	
66	210200020RA0	Úprava na hromosvodu	kpl
Díl:	M22	Montáž sdělovací a zabezp.tech	
67	220060051R00	Zední konzola průběžná samonos. kabelu-cihla	kus
Díl:	VN	Vedlejší náklady	
68	005121010R	Zařízení staveniště	Soubor
69	005231010R	Revize	Soubor
70	005111021R	Vytyčení inženýrských sítí	Soubor

26



33

