

RÁMCOVÁ SMLOUVA O POSKYTOVÁNÍ PERMANENTNÍHO ROZVOJE

C. 07868-2019-020

uzavřená podle § 2631 a násl. zákona č. 89/2012 Sb., občanský zákoník (dále jen „Občanský zákoník“)

RÁMCOVÁ SMLOUVA O POSKYTOVÁNÍ PERMANENTNÍHO ROZVOJE SW APLIKACE

(tato „Smlouva“) je uzavřena mezi:

(1) ČD Cargo, a.s.

Se sídlem: Jankovcova 1569/2c, 170 00, Praha, Česká republika

Zastoupená:

Identifikační číslo: 281 96 678

DIČ: CZ28196678

Bankovní účet: vedený u Československé obchodní banky, a.s.

Společnost zapsaná v obchodním rejstříku vedeném Městským soudem v Praze, oddíl B, vložka 12844

(dále jen „Objednatel“)

(2) RPP International s. r. o

Se sídlem: Washingtonova 1567/25, Nové Město, 110 00 Praha 1

Zastoupená:

IČ: 27393097

DIČ: CZ27393097

Bank. spojení: Komerční banka, a.s., Praha 1

Číslo účtu:

RPP International s.r.o. je zapsána v obchodním rejstříku vedeném Městským soudem v Praze oddíl C, vložka 109852

(dále jen „Zhotovitel“)

Objednatel a Dodavatel dále společně též jako „Smluvní strany“ a samostatně jako „Smluvní strana“

JE DOHODNUTO následující:

1. ÚČEL SMLOUVY

- 1.1 Účelem této Smlouvy je zajišťování dalšího rozvoje **SW aplikace**), které byly Zhotovitelem vytvořeny na základě Smlouvy 06864-2018-O2 podepsané dne 22. 10. 2018.
- 1.2 Vzhledem k dalšímu rozvoji a potřebám Objednatele je nutno SW aplikace dále průběžně upravovat/rozšiřovat/doplňovat o další nové funkcionality (dále jen „**Permanentní rozvoj**“).

2. PŘEDMĚT SMLOUVY

- 2.1 Zhotovitel se za podmínek této Smlouvy zavazuje provádět na svůj náklad a nebezpečí pro Objednatele činnosti, jejichž výsledkem je vytvoření a implementace nových funkcionalit SW aplikací (dále společně jen „**Dílo**“). Objednatel se zavazuje Dílo převzít a zaplatit Zhotoviteli cenu v souladu s přílohou č. 3 této Smlouvy „**Cena za provedení Díla**“. Objednatel se dále zavazuje poskytovat Zhotoviteli nutnou součinnost specifikovanou v příloze č. 4 této Smlouvy „**Součinnost objednatel**“.
- 2.2 Bude-li v rámci provedení Díla nezbytné zpracovat dokumenty typu analýzy, návrhu řešení, uživatelské dokumentace, návodu apod. (společně jen „**Další dokumenty**“), budou tyto Zhotovitelem zpracovány a Objednateli předány formou listinných dokumentů, které podléhají akceptaci Objednatelem. Zpracování těchto Dalšíh dokumentů zahrne Zhotovitel do ceny za zhotovení Díla; specifikace Dalšíh dokumentů je uvedena v příloze č. 1 této Smlouvy.
- 2.3 Smlouva představuje rámec pro poskytování Permanentního rozvoje SW aplikací, přičemž Dílo bude realizováno na základě dílčích objednávek a/nebo dílčích smluv, jak je popsáno dále v této Smlouvě. Objednatel je oprávněn (nikoliv však povinen) objednat u Zhotovitele celý rozsah Díla dle této Smlouvy. Neobjednání Díla v celém rozsahu není porušením této Smlouvy Objednatelem a nezakládá žádné nároky či práva Zhotovitele vůči Objednateli. Cena za provedení Díla je stanovena v souladu s přílohou č. 3 této Smlouvy „**Cena z provedení díla**“.
- 2.4 Permanentní rozvoj bude poskytován po dobu předpokládané životnosti SW aplikací, která je Objednatelem určena na období 5 let, tj. do 30. 09. 2024. Před ukončením životnosti Objednatel interně vyhodnotí, zda bude SW aplikace dále užívat nebo přejde k novému SW vybavení.
- 2.5 Po dobu poskytování Permanentního rozvoje svěřuje Objednatel Zhotoviteli do správy zdrojové kódy (dále jen „**Zdrojové kódy**“) a analytickou, programátorskou a administrátorskou dokumentaci (společně jen „**Dokumentace**“), jejíž řádné vedení je povinností Zhotovitele.
- 2.6 Po ukončení Permanentního rozvoje dle této Smlouvy je Zhotovitel povinen předat Objednateli Zdrojové kódy a Dokumentaci, pokud není jinými smluvními ujednáními stanoveno jinak, a to ve lhůtě 30 (*třiceti*) kalendářních dnů od doručení písemné výzvy Objednatele.
- 2.7 Zhotovitel poskytuje Objednateli licence k užití SW aplikací v souladu s účelem této Smlouvy.

3. OBJEDNÁVKY/DÍLČÍ SMLOUVY PRO REALIZACI DÍLČÍHO PLNĚNÍ

- 3.1 Permanentní rozvoj bude realizován na základě dílčích objednávek ve smyslu čl. 3.3 až 3.6 nebo na základě Dílčích smluv ve smyslu čl. 3.7 až 3.11., a to v závislosti na rozsahu a finančním objemu plnění Zhotovitele.
- 3.2 Dílčí objednávky vystavené Objednatelem budou doručeny Zhotoviteli na adresu: **RPP International s. r. o Washingtonova 1567/25 110 00 Praha1**. Rozsah každé objednávky musí být smluvními stranami předem projednán a odsouhlasen.
- 3.3 Dílčí objednávka musí obsahovat:
- (a) specifikaci Díla, specifikace Dalších dokumentů,
 - (b) termíny zahájení a ukončení plnění Díla,
 - (c) předpokládaný objem Díla v MD,
 - (d) místo poskytování realizace Díla,
 - (e) číslo této Smlouvy, číslo objednávky.
- 3.4 Dílčí objednávka bude Zhotoviteli zaslána vždy alespoň 15 kalendářních dní před termínem zahájení poskytování Díla. Dílčí objednávku je za Objednatele oprávněn podepsat ředitel Odboru procesního inženýringu, nebo jiná osoba písemně pověřená statutárním orgánem Objednatele.
- 3.5 Zhotovitel je povinen potvrdit Dílčí objednávku, podepsat oprávněnými osobami a tuto doručit zpět Objednateli v termínu nejpozději do 5 (*pěti*) kalendářních dnů ode dne jejího doručení Objednatelem. Pro vyloučení pochybností se uvádí, že Zhotovitel není oprávněn v Dílčí objednávce provádět jakékoliv změny, doplnit odchylky, dodatky a/nebo podmínky.
- 3.6 Permanentní rozvoj bude realizován na základě *Dílčích smluv*. Dílčí smlouvy budou uzavírány na základě písemných návrhů Dílčích smluv Objednatele v podobě v podstatných ohledech shodné se vzorem, který tvoří Přílohu č. 7 této Smlouvy („*Vzor dílčí smlouvy*“).
- 3.7 Návrh dílčí smlouvy musí obsahovat:
- (a) specifikaci Díla, specifikace Dalších dokumentů,
 - (b) termíny zahájení a ukončení plnění Díla,
 - (c) předpokládaný objem Díla v MD,
 - (d) místo poskytování Díla,
 - (e) číslo této Smlouvy, číslo objednávky.



- 3.8 Příslušný Návrh dílčí smlouvy bude Zhotoviteli zaslán vždy alespoň 20 kalendářních dní před termínem zahájení poskytování Díla. Návrh Dílčí smlouvy je za Objednatele oprávněn podepsat ředitel Odboru procesního inženýringu, nebo jiná osoba písemně pověřená statutárním orgánem Objednatele.
- 3.9 Dílčí smlouva je uzavřena a nabývá účinnosti dnem doručení podepsaného Návrhu dílčí smlouvy Zhotovitelem Objednateli.
- 3.10 Zhotovitel je povinen doručit Objednateli zpět příslušný oprávněnými osobami podepsaný Návrh dílčí smlouvy, který byl Objednatelem vyhotoven za podmínek této Smlouvy, nejpozději do 5 (pět) kalendářních dnů ode dne jeho doručení od Objednatele. Pro vyloučení pochybnosti se uvádí, že Návrh dílčí smlouvy je bezpodmínečný, závazný a Objednatel předem vylučuje přijetí Dílčí smlouvy s jakýmkoliv změnami, odchylkami, doplněními, dodatky nebo podmínkami, vyjma údajů a částí výslovně určených k doplnění.
- 3.11 Nevyplývá-li z kontextu jinak, ustanovení této Smlouvy jsou součástí Dílčích objednávek/Dílčích smluv a odkazem na Dílčí objednávku/Dílčí smlouvu se rozumí i odkaz na tuto Smlouvu a naopak. Otázky neupravené v příslušné Dílčí objednávce/Dílčí smlouvě se řídí touto Smlouvou včetně jejich příloh a dodatků. V případě jakýchkoliv nesrovnalostí mezi podmínkami uvedenými v této Smlouvě a v Dílčí objednávce/Dílčí smlouvě, budou rozhodující podmínky uvedené v příslušné Dílčí objednávce/Dílčí smlouvě.

4. MÍSTO A ČAS PLNĚNÍ

- 4.1 Místem poskytování Permanentní rozvoje je sídlo Objednatele a také pracoviště Objednatele specifikovaná v příloze č. 2 této Smlouvy, vždy bude upřesněno v Dílčí objednávce/Dílčí smlouvě.
- 4.2 Dílo dle Dílčí objednávky/Dílčí smlouvy bude Objednateli předáno nejpozději v termínu v nich uvedeném.
- 4.3 Bude-li plnění dle Dílčí smlouvy předáváno Objednateli postupně v jednotlivých milnicích, vyhrazuje si Objednatel po ukončení každého z milníků provést interní vyhodnocení funkčnosti a případně neodebrat plnění dalších milníků. V tomto případě zaplatí Objednatel Zhotoviteli cenu odpovídající dokončenému a předanému milníku, a to bez jakýchkoliv dalších nároků či sankcí vůči Objednateli.

5. PROVÁDĚNÍ A ZMĚNY DÍLA

- 5.1 Zhotovitel je ohledně způsobu provádění Díla vázán příkazy Objednatele. Zhotovitel upozorní Objednatele na nevhodnou povahu příkazů, které mu byly Objednatelem dány. Trvá-li Objednatel na provedení Díla podle zřejmě nevhodného příkazu i po Zhotovitelově upozornění, nemůže Zhotovitel od Smlouvy odstoupit.
- 5.2 Zhotovitel provede Dílo s odbornou péčí, v čase ujednaném v Dílčí objednávce/Dílčí smlouvě a obstará vše, co je k provedení Služby třeba.
- 5.3 Objednatel má právo průběžně kontrolovat provádění Díla. V případě, že v průběhu provádění Díla vyjde najevo skutečnost, že je v zájmu Objednatele Dílo změnit či upravit, je Zhotovitel povinen tuto skutečnost Objednateli bez zbytečného odkladu oznámit.

- 5.4 Podstatné změny Díla musí být sjednány písemně a to doplněním Dílčí objednávky/ dodatkem Dílčí Smlouvy a podepsány oprávněnými zástupci Stran.
- 5.5 V rámci provedení Díla Zhotovitel přebírá na sebe v plném rozsahu nebezpečí změny okolností ve smyslu § 1765 odst. 2 Občanského zákoníku.

6. PŘEDÁNÍ A PŘEVZETÍ DÍLA

- 6.1 Zhotovitel splní svůj závazek provést Dílo jeho dokončením a předáním plně funkční funkcionality SW aplikace Objednateli v souladu s termíny Dílčí objednávky/Dílčí smlouvy. Dílo je dokončeno, je-li Objednatel předvedena jeho způsobilost sloužit svému účelu, což bude ověřeno v rámci akceptační procedury. Ověřování způsobilosti bude probíhat prostřednictvím Zhotovitelem připravených a Objednatel schválených akceptačních testů.
- 6.2 Návrh akceptační procedury předloží Zhotovitel Objednateli ke schválení v termínu nejpozději 5 (pět) kalendářních dnů před termínem plnění tak, aby Dílo mohlo být převzato v ujednaném termínu. V případě, že Objednatel návrh akceptační procedury neschválí, je Zhotovitel povinen návrh akceptační procedury v souladu s připomínkami Objednatele změnit či upravit, a to bez zbytečného odkladu. Stav, kdy Zhotovitel předloží návrh akceptační procedury Objednateli tak, že nový návrh nebude odpovídat potřebám a připomínkám Objednatele, přičemž Objednatel předložený návrh z tohoto důvodu neschválí více než 2x (dvakrát), bude toto považováno za podstatné porušení povinností Zhotovitelem a důvod opravňující Objednatele odstoupit od Smlouvy.
- 6.3 Jestliže Dílo splní akceptační kritéria akceptačních testů a pokud byl o splnění akceptačních testů sepsán Stranami písemný zápis, má se za to, že Dílo bylo řádně předáno a Objednatel převzato bez výhrad. O převzetí Díla Objednatel bude Stranami sepsán akceptační protokol zpracovaný v souladu s přílohou č. 5 této Smlouvy „*Protokol o akceptaci*“.
- 6.4 Jestliže Dílo nespĺňuje stanovená akceptační kritéria kteréhokoliv akceptačního testu, je to Objednatel povinen bez zbytečného odkladu, nejpozději však do 15 (*patnácti*) kalendářních dnů po provedení takového testu nebo po zjištění takové skutečnosti sdělit Zhotoviteli své výhrady. Zhotovitel napraví nedostatky a opraví případné chyby, načež budou příslušné akceptační testy provedeny znovu. Tento proces testování a následných oprav se bude opakovat, dokud nebudou splněna veškerá akceptační kritéria pro příslušný akceptační test. Stav, kdy Zhotovitel odevzdá Dílo tak, že bude třeba opakovat některý z testů více než 3x (tříkrát), bude považován za podstatné porušení povinnosti ze Smlouvy Zhotovitelem a důvod opravňující Objednatele odstoupit od Smlouvy. Ohledně akceptace Díla bude Stranami sepsán protokol o akceptaci v souladu s přílohou č. 5 této Smlouvy „*Protokol o akceptaci*“.

7. PŘEDÁNÍ A PŘEVZETÍ DOKUMENTŮ

- 7.1 Další dokumenty dle čl. 2.2 této Smlouvy, které jsou vypracovány Zhotovitelem dle této Smlouvy a které se poskytují Objednateli jako součást Díla, budou nejdříve předloženy Objednateli ve formě návrhu k posouzení.
- 7.2 Objednatel je oprávněn ve lhůtě 7 kalendářních dnů od doručení návrhu příslušného Dokumentu (včetně zprávy elektronické pošty) předložit Zhotoviteli své požadavky a připomínky. Zhotovitel příslušný Dokument v souladu se zaslánými připomínkami do 7 kalendářních dní upraví a opravený předá Objednateli. Postup podle věty první a druhé dle tohoto odstavce se pak může opakovat. Jen Dokumenty, ke kterým již Objednatel nemá ve výše uvedené lhůtě žádné požadavky či připomínky, se považují za převzaté Objednatel.

8. CENA A PLATEBNÍ PODMÍNKY

- 8.1 Objednatel se zavazuje zaplatit Zhotoviteli cenu za provedení Díla cenu v Kč bez DPH stanovenou v souladu s přílohou č. 3 této Smlouvy.
- 8.2 Objednatel se zavazuje cenu Díla zaplatit po protokolárním převzetí Díla v ujednaných termínech. Faktura nesmí být Zhotovitelem vystavena dříve než v den následující po převzetí Díla. Nedílnou součástí faktury bude vždy oboustranně potvrzený Akceptační protokol včetně Objednatelem odsouhlaseného výkazu skutečně odpracovaných hodin Zhotovitele v rámci příslušného plnění.
- 8.3 Faktura musí splňovat náležitosti obchodní listiny a daňového dokladu ve smyslu zákona 235/2004 Sb. o dani z přidané hodnoty v platném znění (dále jen „**Zákon o DPH**“). Nebude-li daňový doklad - faktura splňovat tyto náležitosti, má Objednatel právo ve lhůtě 5 pracovních dní ode dne doručení daňového dokladu - faktury vrátit ji Zhotoviteli k opravě, nebo doplnění. V tomto případě není Objednatel v prodlení s jejím placením a běží mu nová doba splatnosti ode dne doručení opraveného, nebo doplněného daňového dokladu – faktury;
- 8.4 Faktura - daňový doklad musí obsahovat (a) číslo Smlouvy, předmět plnění, číslo objednávky, (b) identifikaci příjemce faktury, (c) dobu splatnosti faktury a (d) bankovní spojení pro úhradu plateb.
- 8.5 Faktura bude v papírové podobě doručena Objednateli na adresu: ČD Cargo, a.s., Odbor účetnictví, Jankovcova 1569/2b, 170 00 Praha 7 - Holešovice. Smluvní strany se v souladu se Zákonem o DPH dohodly, že faktura může být též Objednateli zaslána elektronicky (dále jen „**Elektronická faktura**“), a to výlučně na e-mailové adresy [redacted] pro dodavatelské faktury určené na zasilací adresu ČD Cargo, a. s., Jankovcova 1569/2c, 17000 Praha 7, Holešovice. Zhotovitel se zavazuje, že Elektronická faktura bude Objednateli vždy zasílána z emailové adresy: [redacted]. Elektronická faktura bude obsahovat náležitosti stanovené Zákonem o DPH a § 435 odst. 1 Občanského zákoníku. Zhotovitel se zavazuje, že Elektronická faktura bude generována přímo z účetního systému Zhotovitele v elektronické podobě a tato elektronická podoba bude představovat originální verzi těchto dokladů evidovanou v účetnictví Objednatele. V případě, že není možné generovat Elektronickou fakturu přímo z účetního systému Zhotovitele, musí být opatřena zaručeným elektronickým podpisem založeným na kvalifikovaném certifikátu ve smyslu zákona č. 227/2000 Sb. o elektronickém podpisu, musí být kvalifikovaný certifikát vydán jedním z Ministerstvem vnitra akreditovaných poskytovatelů certifikačních služeb. Elektronická faktura bude vyhotovena ve formátu PDF v četnosti 1 faktura = 1 pdf soubor. Přílohy Elektronické faktury, které nejsou součástí daňového dokladu, budou zasílány Objednateli pouze ve formátech RTF, PDF, JPG, DOC, DOCx, XLS, XLSx. V případě, kdy bude zaslána Objednateli Elektronická faktura, zavazuje se Zhotovitel nezasílat stejnou fakturu duplicitně v papírové podobě. Přijetí Elektronické faktury Objednatelem bude potvrzeno zpětným odesláním zprávy o doručení na emailovou adresu, z níž byla faktura odeslána.
- 8.6 Doba splatnosti jednotlivých faktur je 90 (*devadesát*) kalendářních dnů a běží vždy od okamžiku doručení příslušné faktury Zhotoviteli. Faktury se platí bankovním převodem na účet druhé Strany.
- 8.7 Zhotovitel se zavazuje, že bankovní účet jím určený pro zaplacení jakéhokoliv závazku Objednatele na základě této Smlouvy bude k datu splatnosti příslušného závazku zveřejněn způsobem umožňující dálkový přístup ve smyslu § 96 odst. 2 Zákona o DPH.

- 8.8 Pokud bude Zhotovitel označen správcem daně za nespolehlivého plátce ve smyslu § 106a Zákona o DPH, zavazuje se zároveň o této skutečnosti neprodleně písemně informovat Objednatele spolu s uvedením data, kdy tato skutečnost nastala. Pokud Objednateli vznikne podle § 109 Zákona o DPH ručení za nezaplacenou DPH z přijatého zdanitelného plnění od Zhotovitele, má Objednatel právo bez souhlasu Zhotovitele uplatnit postup zvláštního způsobu zajištění daně podle § 109 Zákona o DPH. Při uplatnění zvláštního způsobu zajištění daně uhradí Objednatel částku DPH podle daňového dokladu vystaveného Zhotovitelem na účet správce daně Zhotovitele a Zhotovitele o tomto kroku vhodným způsobem vyrozumí. Zaplacením částky DPH na účet správce daně Zhotovitele a jeho vyrozuměním o tomto kroku se závazek Objednatele uhradit částku odpovídající výši takto zaplacené DPH z této Smlouvy považuje za splněný.
- 8.9 Při nedodržení doby splatnosti má Zhotovitel právo požadovat po Objednateli úrok z prodlení ve výši stanovené nařízením vlády č. 351/2013 Sb., v platném znění. Zhotovitel akceptuje, že tento úrok z prodlení nebude vůči Objednateli uplatňován za dobu minimálně 14 kalendářních dnů bezprostředně navazujících na dobu splatnosti.
- 8.10 Zhotovitel se zavazuje nepostoupit a nedat do zástavy své závazky a pohledávky plynoucí z této Smlouvy třetím osobám bez předchozího písemného souhlasu druhé Strany. V případě porušení této povinnosti zaplatí Objednateli smluvní pokutu ve výši [REDAKCE] hodnoty postoupené nebo zastavené pohledávky, minimálně vša [REDAKCE]

9. SANKCE

- 9.1 V případě prodlení Zhotovitele s předáním Díla dle Dílčí objednávky nebo Dílčí smlouvy je Objednatel oprávněn požadovat smluvní pokutu ve výši [REDAKCE] ceny stanovené Dílčí objednávkou nebo Dílčí smlouvou za každý i započatý den prodlení.
- 9.2 V případě prodlení Zhotovitele s odstraněním vad Díla je Objednatel oprávněn požadovat smluvní pokutu dle kategorizace vad a podmínek pro jejich odstraňování uvedených v příloze č. 6 této Smlouvy.
- 9.3 V případě neoprávněného odmítnutí Zhotovitele vydat Objednateli po ukončení poskytování Permanentního rozvoje Dokumentaci a Zdrojové kódy, SW aplikace je Objednatel oprávněn požadovat smluvní pokutu ve výši [REDAKCE] za každou část Dokumentace a/nebo Zdrojové kódy.
- 9.4 V případě nedodržení ustanovení článku 13 této smlouvy zaplatí porušující strana druhé smluvní straně smluvní pokutu ve výši [REDAKCE] za každé jednotlivé porušení. Částka [REDAKCE] splatná dle vystavené faktury.
- 9.5 Zaplacením smluvních pokut dle této Smlouvy není dotčen nárok Objednatele na náhradu škody/újmý v plné výši. Platby smluvních pokut nebudou započítávány na náhradu škody/újmý.

10. ODPOVĚDNOST ZA VADY, ZÁRUKA ZA JAKOST DÍLA

- 10.1 Zhotovitel odpovídá za to, že Dílo bude mít ke dni převzetí Objednatelem vlastnosti uvedené v příloze č. 1 této Smlouvy a funkční vlastnosti obvyklé či očekávané. Vadou se pro účely této Smlouvy rozumí odchylka od kvalitativních podmínek, rozsahu, vlastností či parametrů Díla určených touto Smlouvou a obecně právními předpisy. Poskytovatel odpovídá za vady zjevné, skryté i právní, které má Dílo v době jeho předání Objednateli, a dále za ty, které se na Díle vyskytnou v záruční době.
- 10.2 Zhotovitel poskytuje Objednateli záruku za jakost Díla spočívající v tom, že Dílo bude po trvání záruční doby způsobilé k řádnému užití v souladu s účelem této Smlouvy. Kategorizaci vad a lhůty pro jejich odstranění (reakční doby) upravuje příloha č. 6 této Smlouvy.
- 10.3 Záruční doba počíná běžet dnem předání Díla podle této Smlouvy a trvá 2 (dva) roky od převzetí Díla dle Dílčí objednávky nebo Dílčí smlouvy.
- 10.4 Objednatel nahlásí vady Díla Zhotoviteli bez zbytečného odkladu, nejpozději do 14 dnů od dne jejich zjištění. Vady lze oznámit telefonicky, e-mailem i písemně dopisem; v případě telefonického oznámení je Zhotovitel povinen do 24 hodin zaslat Objednateli e-mail s potvrzením oznámení vady, včetně stručného popisu vady. V případě, že Zhotovitel neodstraní vady Díla ve lhůtách (reakčních dobách) určených v příloze 6 této Smlouvy, má Objednatel právo a) od této Smlouvy odstoupit (pokud se jedná o vadu kategorie A nebo B) nebo b) vadu odstranit na náklady Zhotovitele (pokud se jedná o vadu kategorie A nebo B nebo C).
- 10.5 Zhotovitel nenese odpovědnost za vady Díla vzniklé neodborným užitím SW aplikace.

11. OPRÁVNĚNÉ OSOBY

Kontaktními osobami Zhotovitele podle této Smlouvy jsou:



Kontaktními osobami Objednatele podle této Smlouvy jsou:

Ing. Roman Daněk Ph.D., tel.: +420 724 013 746, email: roman.danek@rppi.cz

Ing. Martin Kopecký, tel.: +420 603 155 364, martin.kopecky@rppi.cz

O případných změnách kontaktních osob či jejich telefonních čísel jsou Smluvní strany povinny se neprodleně informovat písemnou formou.

12. VYŠŠÍ MOC

- 12.1 Žádná ze Stran není odpovědná za újmu způsobenou druhé Straně neplněním povinností dle této Smlouvy, pokud byla způsobena vyšší mocí. Za vyšší moc Strany považují mimořádné nepředvídatelné a nepřekonatelné překážky vzniklé nezávisle na vůli druhé Strany, které dočasně nebo trvale brání splnění smluvních povinností, pokud nastaly po uzavření Smlouvy nezávisle na vůli povinné Strany a jestliže nemohly být povinnou Stranou odvráceny ani při vynaložení veškerého úsilí, které lze rozumně v dané situaci požadovat.

- 12.2 Za vyšší moc se však nepokládají překážky, jež vyplývají z osobních, mj. ekonomických poměrů povinné Strany nebo vzniklé až v době, kdy byla povinná Strana již v prodlení ani překážky, které byl škůdce podle Smlouvy povinen překonat.
- 12.3 Za vyšší moc se rovněž nepovažuje překážka, kterou mohla a měla povinná Strana při uzavírání této Smlouvy předvídat, ledaže by oprávněná Strana dala najevo, že uzavírá tuto Smlouvu i přesto, že tato překážka může její plnění ohrozit.
- 12.4 Strana uplatňující nárok z titulu zásahu vyšší moci oznámí písemně bez zbytečného odkladu, nejpozději však do 20 pracovních dnů, druhé Straně takový zásah, pokud druhá Strana o zásahu nebyla informována jinak, s uvedením jeho počátku a pravděpodobné doby trvání, v opačném případě ztratí tato Strana právo se zprostit povinností vyplývajících z této Smlouvy z titulu zásahu vyšší moci. Ve stejné lhůtě je Strana povinna oznámit skončení zásahu vyšší moci.
- 12.5 Spolu s oznámením o zásahu vyšší moci dle bodu 12.4 nebo nejpozději do 3 pracovních dnů po takovém oznámení oznamující Strana předloží druhé Straně důvěryhodný důkaz potvrzující zásah vyšší moci a popis, jak zásadně ovlivňuje plnění jejich závazků z této Smlouvy.

13. DŮVĚRNOST INFORMACÍ A OCHRANA DAT

- 13.1 Tato Smlouva a veškeré údaje, sdělení a dokumenty (dále jen „*Informace*“) s ní související mají důvěrný charakter, a žádná Strana nebude oprávněna bez souhlasu druhé Strany tyto Informace, které jsou obchodním tajemstvím druhé Strany, zveřejnit nebo jinak zpřístupnit jakékoliv třetí osobě nebo tyto informace využít, vyhradit či zneužít ve svůj prospěch nebo ve prospěch třetí osoby, s výjimkou případů, kdy je zpřístupnění těchto informací vyžadováno právními předpisy nebo příslušnými orgány na základě právních předpisů nebo jedná-li se o Informace již veřejně přístupné. Závazek mlčenlivosti se nevztahuje na sdělení obou Stran činěná v souladu s plněním této Smlouvy vůči odborným poradcům (zejména právním). Pokud závazek mlčenlivosti těchto třetích osob nebude vyplývat z právních předpisů, příslušná Strana uzavře s takovými osobami dohodu o utajení poskytovaných informací. Platí dále, že závazek mlčenlivosti je možné v každém jednotlivém případě vyloučit nebo omezit dohodou Stran.
- 13.2 Objednatel označuje za důvěrná veškerá data (dále jen „*Data*“), která poskytl Zhotoviteli za účelem realizace Permanentního rozvoje dle této Smlouvy a Zhotovitel se zavazuje ohledně těchto Dat zachovávat mlčenlivost, resp. nebude je dále rozšiřovat nebo reprodukovat a nepřístupní je třetímu subjektu. Současně se Zhotovitel zavazuje, že zabezpečí, aby veškerá Data byla řádně evidována a archivována tak, že k nim nebude mít nikdo neoprávněný přístup. Obdobně se povinnosti Zhotovitele zde uvedené vztahují i na případné subdodavatele Zhotovitele. Zhotovitel je povinen takového subdodavatele zavázat k ochraně Dat a Informací. V případě, že by došlo k porušení povinností Zhotovitele prostřednictvím některého z jeho subdodavatelů, odpovídá za toto porušení Zhotovitel, jako by povinnost porušil sám.
- 13.3 Povinnost mlčenlivosti ohledně Informací a Dat platí po dobu trvání této Smlouvy a pěti let po jejím ukončení. V případě porušení těchto povinností ponese povinná Strana veškerou odpovědnost spojenou s náhradou vzniklé škody/újmou. Odpovědnosti za škodu/újmu se Strana zproští jen tehdy, prokáže-li, že neporušila žádnou povinnost stanovenou touto Smlouvou.

14. ZÁVĚREČNÁ UJEDNÁNÍ



- 14.1 Tato Smlouva nabývá platnosti dnem jejího uzavření a účinnosti dnem **1. 10. 2019**.
- 14.2 Smluvní strany berou na vědomí, že tato Smlouva nepodléhá povinnosti uveřejnění prostřednictvím registru smluv podle § 3 odst. 2 písm. h) zákona číslo 340/2015 Sb., o zvláštních podmínkách účinnosti některých smluv, uveřejňování těchto smluv a o registru smluv, v platném znění. Žádná ze Stran není oprávněna tuto Smlouvu, včetně jejích příloh a případných dodatků, uveřejnit v registru smluv podle výše uvedeného zákona.
- 14.3 Tuto Smlouva, jakož i práva a povinnosti vzniklé na jejím základě nebo v souvislosti s ní, se řídí právním řádem České republiky, mj. Občanským zákoníkem a zákonem č. 121/2000 Sb., autorský zákon, v platném znění.
- 14.4 Strany se dohodly, že případné spory vzniklé z právních vztahů založených touto Smlouvou nebo v souvislosti s ní, budou přednostně řešit nejprve jednáním a nalezením smírného řešení. Pokud mezi Stranami nedojde k dohodě, pak první instancí k řešení soudního sporu bude obecný soud České republiky místně příslušný dle sídla Objednatele.
- 14.5 Smluvní strany se zavazují zajistit ochranu osobních údajů, které budou zpracovávat na základě této Smlouvy a/nebo v souvislosti s ní. Při zpracování osobních údajů jsou Smluvní strany povinny zejména zajistit, aby osobní údaje byly zpracovány zákonným způsobem, pouze v nezbytném rozsahu a po dobu nezbytně nutnou, a aby osobní údaje byly technicky a organizačně zabezpečeny tak, aby nemohlo dojít k neoprávněnému nebo nahodilému přístupu k těmto údajům, k jejich změně, zničení nebo ztrátě, neoprávněným přenosům, k jejich jinému neoprávněnému zpracování, jakož i k jinému zneužití. Smluvní strany jsou dále povinny zajistit, aby byly personálně a organizačně nepřetržitě po dobu zpracovávání osobních údajů zabezpečeny veškeré povinnosti vyplývající z právních předpisů, zejména z obecného nařízení o ochraně osobních údajů (GDPR).
- 14.6 Tato Smlouva včetně příloh a dokumentů s ní souvisejících tvoří úplnou dohodu mezi Stranami v záležitostech touto Smlouvou upravených a nahrazuje tak veškerá předchozí ústní i písemná ujednání a dohody. Jakékoliv změny nebo dodatky k této Smlouvě musí být učiněny písemnou formou a podepsány oběma Stranami. Za písemnou formu nebude pro tento účel považována výměna e-mailových či jiných elektronických zpráv. Každá Strana může namítnout neplatnost Smlouvy a/nebo jejího dodatku z důvodu nedodržení formy kdykoliv, a to i když již bylo započato s plněním.
- 14.7 Je-li nebo stane-li se některé ustanovení této Smlouvy neplatným, nevymahatelným, nicotným nebo neúčinným, nedotýká se to ostatních ustanovení Smlouvy. Strany se zavazují nahradit do 5 pracovních dnů po doručení výzvy druhé Strany takové ustanovení novým se stejným nebo obdobným právním smyslem, případně uzavřít novou smlouvu.
- 14.8 Žádná Strana nepřevéde práva a povinnosti vyplývající z této Smlouvy na třetí osobu bez předchozího písemného souhlasu druhé Strany.
- 14.9 V souladu s § 630 odst. 1 Občanského zákoníku Strany sjednávají ohledně nároků Objednatele vzniklých z této Smlouvy délku promlčecí doby v trvání 5 let.
- 14.10 Tato Smlouva je vyhotovena ve 2 (dvou) stejnopisech, z nichž každá Strana obdrží po 1 vyhotovení.

14.11 Nedílnou součástí této Smlouvy tvoří přílohy:

- Příloha č. 1 Specifikace díla
- Příloha č. 2 Místa plnění
- Příloha č. 3 Cena za provedení díla
- Příloha č. 4 Součinnost objednatele
- Příloha č. 5 Protokol o akceptaci
- Příloha č. 6 Reklamace vad
- Příloha č. 7 Vzor Dílčí smlouvy

V Praze, dne

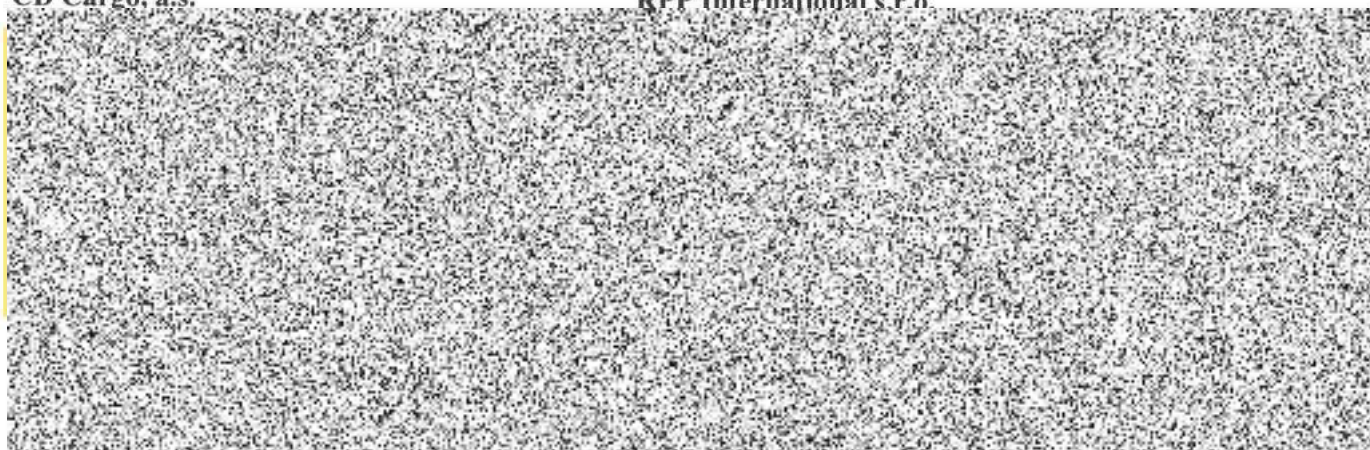


ČD Cargo, a.s.

V Praze, dne



RPP International s.r.o.



PŘÍLOHA 1 SPECIFIKACE DÍLA

1. Specifikace Permanentního rozvoje

- Implementace změn vyplývajících ze změn legislativy
- Implementace změn vyplývajících ze změn procesů
- Implementace změn vyplývajících ze změn systémového SW (OS, databázové servery atd.)
- Implementace změn dle požadavků objednatele

2. Specifikace vedení Dokumentace dle čl. 2.2 a 2.6 Smlouvy

V průběhu plnění této Smlouvy budou ze strany Zhotovitele zpracovány následující dokumenty:

- Dokumenty nezbytné pro organizaci průběhu dodávky díla Zhotovitele, především:
 - harmonogram projektu pro jednotlivé etapy včetně požadavků na součinnost;
 - zápisy z průběhu schůzek/workshopů Objednatele a Zhotovitele s účelem dokumentovat vstupní požadavky Objednatele a návrhy na řešení Zhotovitele;
- Detailní návrhy řešení: dokumenty obsahující detailní popis požadovaných funkcionalit, uživatelských úprav, reportů, integrační schéma a návrhový datový model;
- Popis integrací případně aktualizace popisu integrací;
- Konečný datový model;
- Uživatelská dokumentace.

Dokumenty budou zpracovány zpravidla ve formátu MS Word, MS Excel, MS PowerPoint, MS Project, MS Visio a Enterprise Architect s možným doplněním externích příloh, případně, zejména pro potřeby sdílení, publikovány ve formátu PDF.

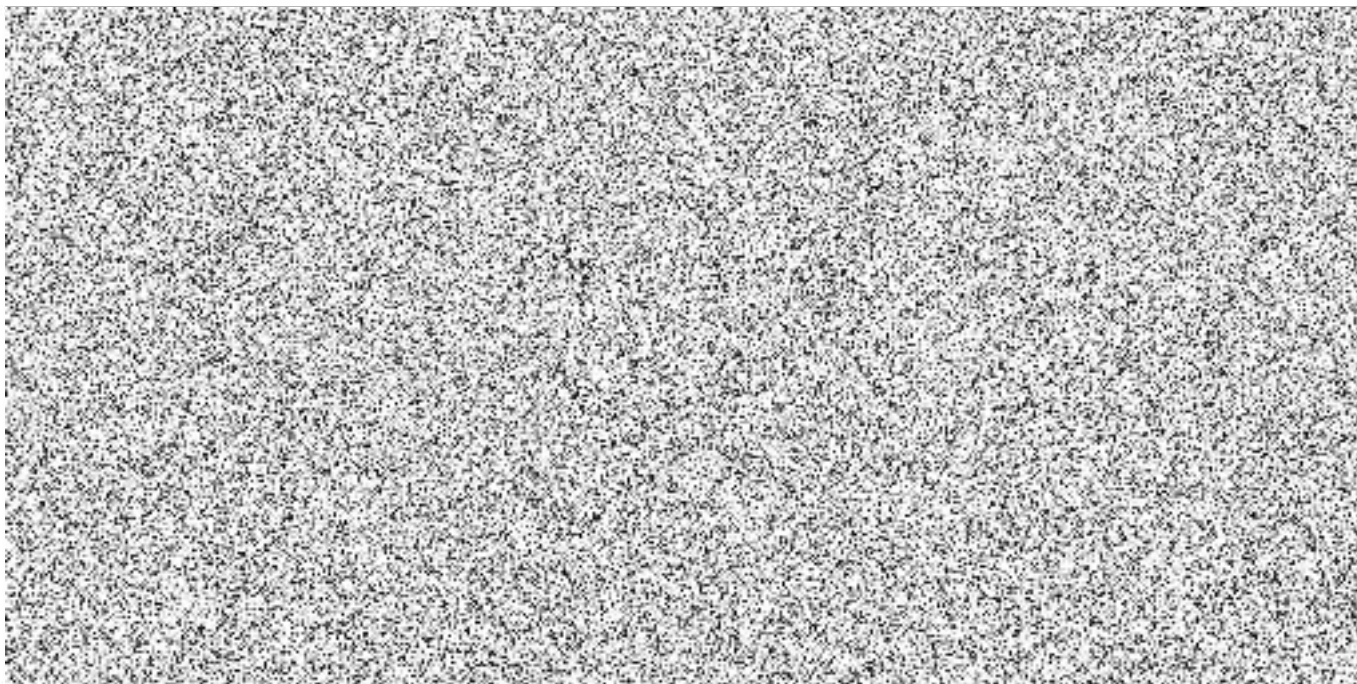
PŘÍLOHA 2
MÍSTA PLNĚNÍ

1. Místem plnění jsou pracoviště Objednatele a Zhotovitele:

- Praha 7, Holešovice, Jankovcova 1569/2c;
- Praha 7, Holešovice, Jankovcova 1566/2b;
- Praha 1, Washingtonova 1567/25

PŘÍLOHA 3
CENA ZA PROVEDENÍ DÍLA

1. Cena za provedení Díla



PŘÍLOHA 4 SOUČINNOST OBJEDNATELE

Po předchozí dohodě mezi Objednatelem a Zhotovitelem poskytne Objednatel na svůj náklad nezbytnou a řádně a včas vyžádanou podporu Zhotoviteli, jedná se mj. o:

- Účast definovaných zástupců Objednatele na školení.
- Účast definovaných zástupců Objednatele na testování.
- Provedení uživatelských a akceptačních testů na základě výzvy a součinnosti Zhotovitele.
- Zajištění místnosti pro schůzky zástupců Zhotovitele a Objednatele.
- Zajištění místnosti a techniky pro potřeby školení a testování.
- Podávání včasné informace o okolnostech, které by mohly mít vliv na plnění Smlouvy ze strany Objednatele.
- Podání požadavků a připomínek ke Zhotovitelem předloženým návrhům dokumentů.
- Akceptace otestovaných a funkčních řešení na základě výzvy a za součinnosti Zhotovitele.
- Převzetí Díla/milníku do užívání na základě výzvy a za součinnosti Zhotovitele, nebrání-li vady Díla jeho užívání.

Pokud bude poskytování služeb prováděno na pracovištích Objednatele, zajistí Objednatel na svůj náklad veškeré potřebné předpoklady pro řádné poskytování služeb Zhotovitelem, a to zejména pracovní místnost v prostorách Objednatele, stůl, židle, přípojné místo do počítačové sítě Objednatele.

Součinnost nad rámec povinností uvedených v této příloze není Objednatel povinen poskytnout.



PŘÍLOHA 5
PROTOKOL O AKCEPTACI

Protokol o akceptaci		
Předmět akceptace:		
ZHOTOVITEL:	Oprávněný zástupce:	
<p>Oprávněný zástupce Zhotovitele prohlašuje, že předaný předmět akceptace splňuje sjednané podmínky pro akceptaci, uvedené ve smlouvě o dílo ze dne</p> <p>Sjednaná smluvní cena předmětu akceptace:</p>		
Dne:	Místo:	Podpis:
OBJEDNATEL:	Oprávněný zástupce:	
<p>Oprávněný zástupce objednatele potvrzuje, že předmět akceptace splňuje podmínky akceptace takto:</p> <p><input type="checkbox"/> v plném rozsahu</p> <p><input type="checkbox"/> nesplňuje z následujících důvodů:</p>		
Dne:	Místo:	Podpis:
<p>Předání a převzetí díla v dne Potvrzují:</p> <p>..... za objednatele</p> <p>..... za zhotovitele</p>		

PŘÍLOHA 6 REKLAMACE VAD

Vykáže-li Dílo v době záruky specifikované v čl. 9 Smlouvy vady, budou Smluvní strany postupovat podle následujících pravidel s cílem v nejkratší možné době bezplatně obnovit bezvadnost fungování Díla:

Vadou se rozumí jakýkoli stav Díla, který omezuje nebo znemožňuje užívání Díla, pro nahlášení vady není nutné znát příčinu problému.

Kategorie vad:

- *Vada kategorie A:* - Vady, které znemožňují využívat Dílo, popřípadě způsobují zásadní provozní obtíže, a tento stav může ohrozit nebo zásadně omezit běžný provoz Objednatele, případně může způsobit velké škody/újmvy Objednateli.
- *Vada kategorie B:* - Vady, které při užívání Díla způsobují provozní problémy, ale neznemožňují provoz Díla v jeho základních funkcích a lze je dočasně řešit organizačními opatřeními či náhradním řešením (workaround).
- *Vada kategorie C:* - Vady, které závažně neovlivňují funkčnost či užívání Díla.

Objednatel prostřednictvím oprávněné osoby dle čl. 10 Smlouvy či oprávněnou osobou pověřené osoby oznámí Zhotoviteli vadu a označí kategorii problému. Jestliže Objednatel neoznačí kategorii Vady, má se za to, že se jedná o vadu kategorie B.

Zhotovitel v rámci záruky garantuje:

- Prvotní reakci – sdělení o zahájení řešení vady.
- Zprovoznění programu náhradním resp. dočasným způsobem.
- Odstranění vady, resp. kompletní vyřešení požadavku.

Definice termínů:

- **Prvotní reakci** se v tomto případě rozumí potvrzení přijetí požadavku Objednatele a poskytnutí informace Objednateli, jakým způsobem bude Zhotovitel kritický stav řešit.
- **Zprovoznění náhradním způsobem**, resp. dočasným řešením, se rozumí zajištění Díla, tedy dosažení stavu, kdy není vážně omezena funkčnost Díla nebo jeho částí, alternativním, dočasným způsobem a uživateli je umožněno činnost dokončit a dosáhnout obvyklých výstupů.
- **Odstraněním, resp. kompletním řešením závady** se rozumí dosažení stavu, který byl akceptován v rámci Smlouvy nebo je popsán v dokumentaci produktu.
- **Termín pro prvotní reakci**, zprovoznění náhradním způsobem i odstranění závady je stanoven počtem hodin od doby nahlášení problémového stavu.
- **Doba na vyřešení požadavku** - je doba počínající momentem od nahlášení vady do doby jeho vyřešení, kdy je, a to buď dočasným, nebo kompletním řešením vyřešen.
- **Oznámení vady** je okamžik sdělení požadavku definovaným standardním komunikačním kanálem.


Termíny pro odstranění vad:


Zhotovitel je povinen zajistit řešení vady s odbornou péčí s využitím a s nasazením potřebných specialistů nepřetržitě až do jejího vyřešení.

Zhotovitel je povinen zabezpečit prvotní reakci, zprovoznění systému náhradním způsobem a odstranění vady či problémového stavu v níže uvedených lhůtách.

Lhůta reakce se měří v hodinách od okamžiku přijetí požadavku nebo změny stavu prostřednictvím standardních komunikačních kanálů.

Hodnota parametru se počítá v pracovní dny od 7 do 17 hod. Požadavek předaný prostřednictvím standardních komunikačních kanálů nebo změna stavu požadavku po 17 hod pracovního dne se počítá od 7 hod následujícího pracovního dne.

	Prvotní reakce [hod]	Zprovoznění systému náhradním způsobem [hod]	Odstranění závady [d]
Kategorie A			
Kategorie B			
Kategorie C			

V případě, že Zhotovitel nedodrží kterýkoliv z výše uvedených termínů pro odstranění vad, vzniká Objednateli nárok na smluvní pokutu ve výši  za každou i započatou příslušnou jednotku (hodina/den) prodlení Zhotovitele s odstraněním vady.

Tímto není dotčen nárok Objednatele na náhradu škody/újmý vzniklé porušením povinnosti, na kterou se vztahuje smluvní pokuta.

Smluvní pokuta se nezapočítává na náhradu škody.

**PŘÍLOHA 7
VZOR DÍLČÍ SMLOUVY**

(Dílčí smlouva je uzavřena a nabývá účinnosti dnem doručení podepsaného Návrhu dílčí smlouvy Zhotovitelem Objednateli.)

Dílčí smlouva (Objednávka č. [BUDE DOPLNĚNO])

uzavřená mezi následujícími smluvními stranami podle Rámcové smlouvy o poskytování
permanentního rozvoje SW aplikace
ze dne [BUDE DOPLNĚNO]

ČD Cargo, a.s.

Se sídlem: Jankovcova 1569/2c, 170 00, Praha, Česká republika
Identifikační číslo: 281 96 678
DIČ: CZ28196678
Bankovní účet: 17873123/0300 vedený u Československé obchodní banky, a.s.
Společnost zapsaná v obchodním rejstříku vedeném Městským soudem v Praze, oddíl B, vložka 12844
(dále jen „*Objednatel*“)

[BUDE DOPLNĚNO]

Se sídlem: [BUDE DOPLNĚNO]
Identifikační číslo: [BUDE DOPLNĚNO]
DIČ: [BUDE DOPLNĚNO]
[Bankovní účet: [BUDE DOPLNĚNO]]
Společnost zapsaná v obchodním rejstříku vedeném [BUDE DOPLNĚNO] soudem v [BUDE DOPLNĚNO], oddíl [BUDE DOPLNĚNO], vložka [BUDE DOPLNĚNO]
(dále jen „*Zhotovitel*“)

(Objednatel a Zhotovitel společně jen „*Smluvní strany*“ nebo jednotlivě „*Smluvní strana*“)

PREAMBULE

Tato dílčí smlouva (dále jen „*Dílčí smlouva*“) představuje dílčí smlouvu uzavřenou podle Rámcové smlouvy o poskytování permanentního rozvoje SW aplikace č. [BUDE DOPLNĚNO] ze dne [BUDE DOPLNĚNO] (dále jen „*Rámcová smlouva*“).



Dílčí smlouva je uzavírána pro úpravu/rozšíření/doplnění/další rozvoj SW aplikace [BUDE DOPLNĚNO], vytvořené Zhotovitelem pro Objednatele dle Kmenové smlouvy. (dále jen „Dílo“)

PŘEDMĚT SMLOUVY

1. Zhotovitel se zavazuje, že za podmínek uvedených v Rámcové smlouvě provede pro Objednatele Dílo spočívající v [SPECIFIKACE ČINNOSTÍ] a Objednatel se zavazuje řádně poskytnuté Dílo převzít a zaplatit sjednanou cenu ve výši a za podmínek sjednaných Rámcovou smlouvou.
2. Spolu s předáním Díla předá Zhotovitel Objednateli [SPECIFIKACE DALŠÍCH DOKUMENTŮ].
3. Objednatel se zavazuje poskytovat Zhotoviteli součinnost v souladu s přílohou č. 4 Rámcové smlouvy.
4. Realizace Díla bude Zhotovitelem zahájena nejpozději v termínu do [BUDE DOPLNĚNO] a Dílo bude dokončeno a předáno Objednateli nejpozději v termínu do [BUDE DOPLNĚNO].
5. Místem poskytování Díla plnění jsou tato pracoviště Objednatele:
[BUDE DOPLNĚNO]

SPOLEČNÁ USTANOVENÍ

1. Není-li výslovně uvedeno jinak, odkazy v této Dílčí smlouvě jsou i odkazy na Rámcovou smlouvu a naopak. Otázky neupravené v této Dílčí smlouvě se řídí Rámcovou smlouvou včetně jejích příloh a dodatků.
2. Pokud z kontextu nevyplývá něco jiného, pojmy uvedené s velkými počátečními písmeny a použité v této Dílčí smlouvě, ale zde nedefinované, mají význam uvedený v Rámcové smlouvě.
3. Tato Dílčí smlouva je vyhotovena ve 2 vyhotoveních, každá smluvní strana obdrží jedno vyhotovení.

V _____, dne _____

Jméno:
Funkce:

Jméno:
Funkce:

V Praze, dne _____

ČD Cargo, a.s.

Jméno:
Funkce:

Jméno:
Funkce: