

# SMLOUVA O DÍLO




podle § 2586 a násl. zákona č. 89/2012 Sb., občanského zákoníku  
(dále jen „smlouva“)

## 1. Smluvní strany

### 1.1 Objednatel

Česká republika - Krajské ředitelství policie Jihočeského kraje,  
se sídlem Lannova tř. 193/26, 370 74 České Budějovice.  
Zastoupená plk. Mgr. Ing. Ivanem Fantou, MBA - náměstkem ředitele pro ekonomiku.  
IČO: 75151511  
Není plátcem DPH.  
Bankovní spojení: ČNB České Budějovice  
Číslo účtu: 64133881/0710

### 1.2 Zhotovitel

společnost: DV stav s.r.o.  
sídlo: Riegrova 1782/31, České Budějovice 370 01  
zastoupený:   
IČO: 28142551  
DIČ: CZ28142551  
Bankovní spojení: Česká spořitelna a.s.  
Číslo účtu: 2992012379/0800  
Telefon/fax:   
E-mail:   
Zapsán v obchodním rejstříku, vedeným Krajským soudem v Českých Budějovicích, oddíl C, vložka 20074.

## 2. Předmět díla

2.1 Předmětem díla jsou stavební práce spočívající **v opravě stávajícího stavu nefunkčního odvodu dešťové vody ze střech areálu garáží objednatele na pozemku objednatele parc. č. 1469/386 v kat. území Planá u Českých Budějovic**, dle výkresové dokumentace, oceněného položkového rozpočtu, který je nedílnou přílohou smlouvy, a dle zadávacích podkladů a nabídky veřejné zakázky.

2.2 Předmětem díla dle této smlouvy je zhotovení díla specifikovaného v předchozím odstavci. Provedením díla se rozumí úplné, funkční a bezvadné provedení všech stavebních a montážních prací a konstrukcí, včetně dodávek potřebných materiálů a zařízení nezbytných pro řádné, včasné a kompletní dokončení celého díla, dále provedení všech činností souvisejících s dodávkou stavebních prací a konstrukcí, jejichž provedení je pro řádné dokončení díla nezbytné (např. zařízení staveniště, bezpečnostní opatření, apod.) včetně koordinační a kompletační činnosti celého díla tak, aby bylo dílo řádně, včas a kompletně dokončeno v souladu s obecně technickými požadavky na výstavbu a v souladu s touto smlouvou. Při provádění díla je zhotovitel povinen postupovat s potřebnou péčí.

2.3 Zhotovitel se zavazuje mít po celou dobu trvání závazku platnou a účinnou pojistnou smlouvu pro případ způsobení škody v souvislosti s výkonem předmětu této smlouvy s pojistnou částkou alespoň ve výši 1 mil. Kč, jejíž kopii zašle na vyžádání na adresu objednatele uvedenou v čl. 1.

2.4 V případě rozporu informací má vždy přednost informace uvedená ve smlouvě o dílo a její nedílné příloze, před ostatními informacemi.

## 3. Doba a místo plnění

3.1 Smluvní strany se dohodly na následujících základních lhůtách:

- 3.1.1 Zhotovitel se zavazuje zahájit práce na předmětném díle dne **1. září 2021**, pokud se smluvní strany dohodnou, je možné zahájit práce i dříve. Později lze zahájit dílo pouze v případě, že v zahájení budou bránit objektivní důvody na straně objednatele, v takovém případě bude zhotovitel upozorněn s dostatečným časovým předstihem.
- 3.1.2 Zhotovitel se zavazuje dokončit a předat dílo objednateli do **61** kalendářních dnů ode dne zahájení prací.
- 3.1.3 Zhotovitel je oprávněn fakturovat až po vyklizení staveniště podle odst. 9.9.
- 3.2 Objednatel se zavazuje předat zhotoviteli staveniště nejpozději v den zahájení prací.
- 3.3 Zhotovitel se zavazuje při provádění díla postupovat podle časového a finančního harmonogramu, který je přílohou č. 2 této smlouvy.
- 3.4 Místem plnění předmětu díla je areál KŘP Jčk – Letiště Planá, na pozemku objednatele parc. č. 1469/386 v kat. území a obci Planá u Českých Budějovic.
- 3.5 Stavební práce lze provádět v pracovní dny od 07:00 – 15:30 hod., případné nutné práce mimo stanovenou pracovní dobu je nutné s předstihem projednat se zástupcem objednatele.
- 3.6 Veškeré práce budou prováděny za plného provozu areálu.
- 3.7 Obvod staveniště je rámcově vymezen vlastním pozemkem objednatele. Pokud bude zhotovitel potřebovat pro vlastní realizaci stavby prostor větší, zajistí si jej zhotovitel na vlastní náklady, včetně povolení k záboru veřejného prostranství.

### 4. Cena díla

- 4.1 Smluvní strany se dohodly a sjednaly cenu díla ve výši:
- |                          |                        |
|--------------------------|------------------------|
| <b>Cena díla bez DPH</b> | <b>1 628 543,36 Kč</b> |
| <b>DPH 21%</b>           | <b>341 994,11 Kč</b>   |
| <b>CELKEM vč. DPH</b>    | <b>1 970 537,47 Kč</b> |

#### **S l o v y :**

**milióndevětsetšedesátisícpětsetřicetsedmkorončeskýchčtyřicetsedmhalerů vč. DPH.**

- 4.2 Sjednaná cena je nejvýše přípustná.
- 4.3 Po dobu výstavby nebude uplatněna inflace. Zhotovitel prohlašuje, že cena zahrnuje veškeré náklady na provedení díla podle požadavku objednatele a sjednaná cena je úplná.
- 4.4 Jakákoliv záloha se nepřipouští.

### 5. Platební podmínky

- 5.1 Cena díla bude hrazena jednorázově, jednou fakturou, vystavenou po dokončení akce a převzetí díla objednatelem, pouze za skutečně provedené práce dle objednatelem schváleného soupisu provedených prací a dodávek.
- 5.2 Faktura musí být zaslána na adresu: **Krajské ředitelství policie Jihočeského kraje, OSM-Skupina stavební, Lannova tř. 193/26, 370 74 České Budějovice** a její splatnost bude nejméně 22 dnů ode dne doručení objednateli.
- 5.3 Faktura musí být označena: „**KRPC-61628/ČJ-2021-0200VO-VZGH**“. Nebude-li faktura takto označena, nebo nebude ve dvojím vyhotovení, je objednatel oprávněn ji vrátit zhotoviteli, aniž by se tímto postupem dostal do prodlení s její splatností.
- 5.4 Objednatel může fakturu do data splatnosti vrátit, obsahuje-li:
- nesprávné cenové údaje rozdílné s ustanoveními smlouvy;
  - nesprávné náležitosti;
  - chybí-li ve faktuře některé náležitosti dohodnuté touto smlouvou
- 5.5 Způsob úhrady: převodním příkazem
- 5.6 Faktura se považuje za proplacenou okamžikem odepsání fakturované částky z účtu objednatele ve prospěch účtu zhotovitele.
- 5.7 Objednatel je oprávněn pozdržet proplacení faktury do doby odstranění zjištěných eventuálních vad a nedodělků.

5.8 Objednatel je oprávněn pozastavit financování v případě, že zhotovitel bezdůvodně přeruší práce nebo práce provádí v rozporu se smluvními dokumenty.

### 6. Povinnosti a práva zhotovitele

6.1 Zhotovitel odpovídá za průběh prací, včetně pořádku na staveništi a za dodržování bezpečnosti práce pracovníky provádějícími dílo.

6.2 Zhotovitel je povinen zabezpečit, aby během realizace díla nedošlo ke škodám na dotčené stavbě, ani na jiném majetku objednatele, dále na sousedních budovách, porostech a jiném majetku ve vlastnictví objednatele, či jiných osob.

6.3 Zhotovitel je před zahájením prací povinen přijmout taková opatření, aby nedošlo k ohrožení bezpečnosti a zdraví osob procházejících v okolí stavby.

6.4 Zhotovitel je povinen dbát na dodržování protipožárních předpisů.

6.5 Případné vzniklé škody je zhotovitel povinen na své náklady odstranit.

6.6 V případě požadavku objednatele je zhotovitel povinen před započítím díla předat objednateli seznam všech pracovníků včetně čísel občanského průkazu a registračních značek vozidel, která budou vjíždět na místo plnění. Osoby a vozidla mimo seznam dle předchozí věty může zástupce objednatele vyloučit z provádění stavby a vykázat mimo místo plnění. Zaměstnanci se nesmí pohybovat mimo objednatelům určená místa, jinak mohou být vykázáni z provádění díla.

6.7 Zhotovitel prohlašuje, že na sebe přebírá nebezpečí změny okolností dle § 1765 odst. 2, občanského zákoníku.

6.8 Zhotovitel se zavazuje a ručí za to, že při realizaci díla nepoužije žádný materiál, o kterém je v době jeho užití známo, že je škodlivý. Pokud tak zhotovitel učiní, je povinen na písemné vyzvání objednatele provést okamžitě nápravu a veškeré náklady s tím spojené nese zhotovitel. Stejně tak se zhotovitel zavazuje, že k realizaci díla nepoužije materiály, které nemají požadovanou certifikaci, je-li pro jejich použití nezbytná podle příslušných předpisů. Zhotovitel je povinen provádět všechny práce na díle v souladu s technickými specifikacemi, technologickými postupy stanovenými výrobcí použitých materiálů a výrobků.

6.9 Zhotovitel je povinen upozornit oprávněné zástupce objednatele na nepředpokládané skutečnosti a skryté překážky, které mohou mít vliv na další průběh stavby nebo znemožňují provedení díla dohodnutým způsobem a byly zjištěny v průběhu stavby, popřípadě jiné nejasnosti. Zhotovitel nesmí bez předchozí dohody provádět změny v technologických pracích a v dodávkách, jakož i použitých materiálů, jinak odpovídá za škodu, která v souvislosti s takovou změnou vznikne a ponese náklady s uvedením k původnímu stavu, bude-li na tom objednatel trvat.

6.10 Zařízení staveniště vybuduje v rozsahu dle technických podkladů zadávací dokumentace zhotovitel.

6.11 Zhotovitel je povinen zabezpečit na své náklady rozvaděč s podružným měřením elektřiny a podružný vodoměr, či jiná samostatná měřící místa na úhradu jím spotřebovaných médií. Zhotovitel je povinen spotřebovaná média objednateli uhradit před předáním díla podle čl. 9, nedohodnou-li smluvní strany jinak.

6.12 Zhotovitel je povinen užívat staveniště pouze pro účely související s prováděním díla a při užívání staveniště je povinen dodržovat veškeré právní předpisy.

6.13 Před zahájením stavby je zhotovitel povinen předložit vyhodnocení bezpečnosti rizik pro objednatele (bezpečnost osob na pracovišti podle § 103 zákona č. 262/2006 Sb., zákoníku práce, v platném znění).

6.14 Zhotovitel je povinen při realizaci díla dodržovat příslušná ustanovení právních a ostatních předpisů a norem, které se týkají nejen jeho odborných činností stavebních a montážně technologických, ale i zajišťování požadavků bezpečnosti a ochrany zdraví při provádění těchto činností. Prostor stavby je pro realizaci díla předán zhotoviteli, který odpovídá za dodržování BOZP a PO.

6.15 Zhotovitel je povinen zajistit, aby jeho pracovníci, kteří se s jeho vědomím a v souvislosti s prováděním díla zdržují na staveništi, dodržovali obecně-závazné právní a ostatní předpisy k zajištění BOZP a PO a k předcházení vzniku jakýchkoliv škod na zdraví a majetku. Zhotovitel je rovněž povinen zabezpečit jejich vybavení ochrannými pomůckami.

Zhotovitel se zavazuje proškolen pracovníky s předpisy k zajištění BOZP a PO a sepsat o tom zápis.

6.16 Zhotovitel je povinen při realizaci díla postupovat tak, aby byly minimalizovány dopady na životní prostředí. S ohledem na skutečnost, že práce budou probíhat za plného provozu, je zhotovitel povinen minimalizovat dopad veškerých prováděných prací na okolí, ať už jde o hluk, prach, vibrace a další negativní vlivy.

6.17 Zhotovitel zajistí na své náklady odvoz a recyklaci stavebního odpadu, příp. jeho ekologickou likvidaci, včetně příp. poplatků, a to v souladu se zák. č. 541/2020 Sb., o odpadech. Doklady o likvidaci odpadů je zhotovitel povinen předložit u přejímajícího řízení.

6.18 Zhotovitel je povinen zamezit mísení recyklovatelných a opětovně použitelných stavebních odpadů s jinými odpady, aby bylo zajištěno v co nejširší míře jejich opětovné použití a recyklace

6.19 Zhotovitel je povinen po dobu stavby zajistit staveniště vůči třetím osobám, vše v rozsahu a obsahu technických podkladů zadávací dokumentace objednatele.

### 7. Povinnosti a práva objednatele

7.1 Objednatel zajistí zhotoviteli přiměřený přístup k místu provádění díla.

7.2 Objednatel není povinen zabezpečit a nezabezpečuje sociální zařízení staveniště.

7.3 Objednatel je povinen poskytnout potřebnou součinnost při zpřístupnění jednotlivých prostor.

7.4 Objednatel nebude zajišťovat skládky, ani hradit poplatky za uložení, včetně dopravy.

7.5 Objednatel si vyhrazuje právo ponechat si jím označený vybouraný materiál. Ostatní vybouraný materiál, o který objednatel nebude mít zájem, bude zlikvidován zhotovitelem na jeho náklad, včetně odvozu a skládkování.

### 8. Stavební deník

8.1 Zhotovitel vede ode dne převzetí staveniště o pracích, které jsou předmětem díla, stavební deník. Do deníku se zapisují všechny skutečnosti rozhodné pro plnění smlouvy a vedení stavby a také záznamy o námitkách uplatněných třetími osobami v souvislosti s prováděním stavby (zejména údaje o časovém postupu prací, jejich druhu, objemu a jakosti, jakož i další náležitosti ve smyslu § 6 vyhlášky č. 499/2006 Sb., o dokumentaci staveb, ve znění pozdějších předpisů (dále jen „vyhláška o dokumentaci staveb“). Zhotovitel zajistí, aby byl stavební deník vždy na stavbě přístupný v pracovní době. Zástupci objednatele jsou oprávněni sledovat záznamy provedené ve stavebním deníku a k zápisům připojovat své stanovisko, dále pak sami provádět zápisy do stavebního deníku.

8.2 Denní záznamy podepisuje stavbyvedoucí nebo jeho zástupce ve lhůtách podle přílohy č. 9 k vyhlášce o dokumentaci staveb. V den následující po provedení zápisu je povinen zhotovitel předložit na vyžádání zástupci objednatele, oprávněnému jednat ve věci provádění stavby denní záznamy a odevzdat mu první průpis stavebního deníku.

8.3 Mimo stavbyvedoucího nebo jeho zástupce mohou provádět záznamy ve stavebním deníku rovněž osoby uvedené v ustanovení §157 odst. 2 stavebního zákona a za objednatele též jeho oprávněný zástupci.

8.4 Jestliže stavbyvedoucí nesouhlasí s obsahem zápisu učiněným oprávněnými zástupci objednatele nebo projektantem, je povinen připojit k jejich zápisu do 3 pracovních dnů písemné vyjádření, o němž je písemně vyzoomí. Pokud tak neučiní, má se za to, že s obsahem zápisu souhlasí.

8.5 Oprávněný zástupci objednatele vykonávající na stavbě technický dozor investora po celou dobu výstavby sledují a jsou oprávněni provádět kontrolu prováděných stavebních prací, zda je dílo prováděno v souladu s projektovou dokumentací, touto smlouvou, obsahem nabídky, podle platných technických norem, rozhodnutí příslušných správních orgánů a v souladu s právními předpisy. Pokud zjistí, že tomu tak není, jsou oprávněni na to zhotovitele upozornit a žádat bezodkladné odstranění takových vad díla nebo práce přerušit bez toho, že by zhotoviteli vznikl nárok na prodloužení termínu dokončení díla. V případě zjištění, že je dílo prováděno nekvalitně, mají oprávněný zástupci objednatele právo postup prací na díle

zastavit, a to až do vyřízení nápravy, bez toho, že by zhotoviteli vznikl nárok na prodloužení termínu dokončení díla. Tím není dotčeno právo na náhradu škody, která v důsledku tohoto objednateli vznikla.

### 8.6 Kontrolní dny

8.6.1 Pro účely kontroly průběhu provádění díla organizuje objednatel kontrolní dny v termínech nezbytných pro řádné provádění kontroly, nejméně však jedenkrát za 7 dní, pokud se smluvní strany nedohodnou jinak.

8.6.2 Organizaci kontrolního dne zajišťuje objednatel. Kontrolního dne jsou povinni účastnit se pověření zástupci obou smluvních stran. Zhotovitel je povinen v případě potřeby nebo požadavku objednatele zajistit účast svých podzhotovitelů.

8.6.3 Kontrolních dnů jsou povinni se zúčastnit zástupci objednatele a zástupci zhotovitele.

8.6.4 Vedením kontrolních dnů jsou pověřeni zástupci objednatele.

8.6.5 Obsahem kontrolního dne je zejména zpráva zhotovitele o postupu prací, kontrola časového a finančního plnění provádění prací a stanovení případných nápravných opatření a úkolů.

8.6.6 Zástupci objednatele v případě potřeby pořizují z kontrolního dne zápis o jednání, který na vyžádání písemně předá všem zúčastněným.

8.6.7 Zhotovitel zapisuje datum konání kontrolního dne a jeho závěry do stavebního deníku.

## 9. Předání díla

9.1 Dílo je považováno za dokončené, pokud jsou dokončené veškeré práce a dodávky v rozsahu dle smluvních dokumentů v termínech stanovených v této smlouvě, vyklizení stavby a podepsání posledního zápisu o předání a převzetí stavby, předání podkladů k ukončení stavby – dokladů k součástem stavby (záruční listy, návody k obsluze, certifikáty apod.). Odstranění případných zjištěných vad a nedodělků v dohodnutých termínech z investorského převzetí. V případě manipulace s prvky hromosvodové soustavy bude součástí dokladové části revize hromosvodu.

9.2 Za dokumenty dle předchozího odstavce se považují zejména:

- stavební deník;
- doklad o likvidaci odpadů vzniklých v průběhu stavby;
- další doklady vyplývající z charakteru prací a dodávek, doklady vyplývající ze stavebního zákona;
- prohlášení o shodě.

9.3 Pokud zhotovitel připraví dílo k předání před sjednaným termínem, je objednatel povinen jej převzít.

9.4 Zhotovitel je povinen po ukončení prací provést závěrečný úklid prostor dotčených stavebními pracemi dle této smlouvy, při nesplnění této povinnosti má objednatel právo nezahájit přejímání provedeného díla dle následujícího odstavce, a to až do doby, kdy bude závěrečný úklid řádně proveden.

9.5 Objednatel je povinen zahájit přejímání provedeného díla do 10 kalendářních dnů od výzvy zhotovitele, zapsané ve stavebním deníku. Objednatel se zavazuje přejímání díla bez zbytečného odkladu dokončit.

9.6 Objednatel je oprávněn nezahájit přejímání díla, pokud nejsou vypořádány okolnosti podle druhé věty odst. 6.11.

9.7 Objednatel je oprávněn odmítnout převzetí díla pro vady a nedodělky, které samy o sobě nebo ve svém úhrnu nebrání řádnému užívání díla.

9.8 Převzetí díla bude provedeno formou zápisu, který podepíší odpovědní pracovníci obou smluvních stran.

9.9 Zhotovitel je povinen vyklidit staveniště do 5 kalendářních dnů od podepsání zápisu o převzetí díla, případně od termínu stanoveného pro odstranění vad a nedodělků, nedohodnou-li se smluvní strany jinak.



## 10. Odpovědnost za vady díla

10.1 Zhotovitel poskytne objednateli záruku za provedené dílo po dobu **60** měsíců ode dne podepsání zápisu o převzetí díla.

10.2 Výskyt případných záručních vad oznámí objednatel zhotoviteli spolu s uplatňovanými reklamačními nároky bez zbytečného odkladu po jejich zjištění. Zhotovitel je povinen sdělit objednateli své stanovisko k reklamaci nejpozději do 5 kalendářních dnů od jejich doručení a zároveň si s objednatelem dohodne termín odstranění vad. Neučiní-li tak, má se za to, že reklamaci uznává a odstranění vad provede ve lhůtách uvedených níže.

10.3 Zhotovitel je povinen nastoupit na odstranění záruční vady do 5 kalendářních dnů od jejího řádného oznámení, nedohodne-li se s objednatelem jinak.

10.4 Zhotovitel je povinen odstranit záruční vadu do 10 kalendářních dnů od nastoupení dle předchozího odstavce, nedohodne-li se s objednatelem jinak.

## 11. Smluvní pokuty

11.1 Zhotovitel je povinen zaplatit objednateli za nedodržení termínu dokončení a předání díla dle odst. 3.1.2 smluvní pokutu ve výši 1 % z celkové ceny díla včetně DPH za každý, byť i započatý den prodlení.

11.2 Při prodlení objednatele s úhradou faktury je zhotovitel oprávněn účtovat objednateli zákonný úrok z neuhrazené fakturované částky vč. DPH za každý, byť i započatý den prodlení.

11.3 V případě prodlení zhotovitele se zahájením stavebních prací podle odst. 3.1.1 má právo objednatel na smluvní pokutu v částce 3.000,- Kč (tři tisíce), za každý, byť i započatý den prodlení.

11.4 V případě nesplnění termínu sjednaného v zápise o převzetí díla pro odstranění vad či nedodělků, zaplatí zhotovitel objednateli smluvní pokutu ve výši 3.000,- Kč (tři tisíce) za každý, byť i započatý den prodlení.

11.5 V případě, že nedojde k odstranění záručních vad v dohodnuté lhůtě, popřípadě ve lhůtě uvedené v článku odst. 10.4, má objednatel právo na smluvní pokutu v částce 3.000,- Kč (tři tisíce), za každý, byť i započatý den prodlení.

11.6 Pokud nebude zhotovitel postupovat podle časového a finančního harmonogramu, a nesjedná nápravu ani do dvou pracovních dnů od výzvy objednatele, má objednatel právo na smluvní pokutu ve výši 1.000,- Kč (jeden tisíc) za každý den, ve kterém není zhotovitel v souladu s časovým a finančním harmonogramem.

11.7 V případě nesplnění povinnosti zhotovitele podle věty první odst. 6.11 bude zhotoviteli účtován paušál ve výši 500,- Kč (pět set) denně, nedohodnou-li se smluvní strany jinak.

11.8 Při nesplnění povinnosti zhotovitele dle odst. 9.9 je povinen zhotovitel objednateli zaplatit 500 Kč (pět set) za každý den, který bude nad rámec uvedený v předmětném odstavci, a to až do dne (včetně), kdy bude staveniště vyklizeno.

11.9 V případě, že bude zjištěno, že stavební deník není přístupný v pracovní době na stavbě, bude zhotoviteli účtována jednorázová smluvní pokuta ve výši 1.000,- Kč (jeden tisíc) za každý zjištěný případ.

11.10 V případě porušení předpisů týkající se BOZP podle odst. 6.14 a 6.15 (zejména zákona č. 309/2006 Sb., zákon o zajištění dalších podmínek bezpečnosti a ochrany zdraví při práci, ve znění zákona č. 88/2016 Sb., dále stavebního zákona, nařízení vlády č. 591/2006 Sb., o bližších minimálních požadavcích na bezpečnost a ochranu zdraví při práci na staveništích a zákona č. 262/2006 Sb., zákoník práce, ve znění pozdějších předpisů) kteroukoliv z osob zhotovitele vyskytujících se na staveništi je objednatel oprávněn účtovat zhotoviteli smluvní pokutu ve výši 1.000,- Kč (jeden tisíc za každý prokazatelně zjištěný případ).

11.11 V případě nepředložení dokumentace podle odst. 6.13 je objednatel oprávněn účtovat zhotoviteli smluvní pokutu 500,- Kč (pět set) za každý den (včetně) kdy bude zhotovitel v prodlení s dodáním dokumentace.

11.12 Smluvní pokuta je splatná do 15 kalendářních dnů ode dne doručení výzvy k její úhradě povinné straně, nedohodnou-li se smluvní strany jinak.

## 12. Změna smlouvy

12.1 Smlouvu lze měnit pouze písemným, oboustranně potvrzeným ujednáním výslovně nazvaným: „Dodatek ke smlouvě o dílo“.

12.2 Dojde-li při realizaci díla k jakýmkoliv změnám, doplňkům, nebo rozšíření předmětu díla, vyplývajícím z podmínek při provádění díla, z odborných znalostí zhotovitele, je zhotovitel povinen provést soupis těchto změn, doplňků a rozšíření, ocenit je podle jednotkových cen použitých pro návrh ceny díla, a pokud to není možné, tak podle jím navrhovaných cen a předložit tento soupis objednateli k odsouhlasení, včetně návrhu případné změny termínu dokončení díla. Pokud tak zhotovitel neučiní, má se za to, že práce a dodávky jím realizované byly v předmětu díla a v jeho ceně zahrnuty.

12.3 Dojde-li při realizaci díla k jakýmkoliv změnám, doplňkům nebo rozšíření předmětu díla na základě požadavku objednatele, je objednatel povinen předat zhotoviteli soupis těchto změn, doplňků a rozšíření, který zhotovitel ocení podle jednotkových cen použitých pro návrh ceny díla, a pokud to není možné, tak podle jím navrhovaných cen a předložit oceněný soupis objednateli k odsouhlasení, včetně návrhu případné změny termínu dokončení díla.

## 13. Ostatní ujednání

13.1 Smluvní strany sjednávají, že zhotovitel není oprávněn postupovat jiným osobám pohledávky vzniklé z této smlouvy.

13.2 Po dobu provádění díla nese zhotovitel nebezpečí škody na prováděném díle.

13.3 Dokumentaci poskytnutou objednatelem zhotoviteli, jakož i doklady spojené s realizací stavby může zhotovitel použít pouze pro provádění stavby a související správní řízení se stavbou a nesmí je poskytovat třetím osobám, ledaže k tomu dá objednatel výslovný písemný souhlas nebo tak stanoví zákon.

13.4 Tuto smlouvu lze ukončit dohodou smluvních stran. Dohoda musí mít písemnou formu. Smluvní strany jsou pro ten případ povinny vzájemně vypořádat své závazky, zejména si vrátit věci předané k provedení díla, vyklidit prostory poskytnuté k provedení díla a místo provedení díla a uhradit veškeré splatné peněžité závazky podle smlouvy; zánikem závazku rovněž nezanikají práva na již vzniklé (splatné) majetkové sankce podle smlouvy.

13.5 Od této smlouvy lze odstoupit, stanoví-li tak tato smlouva, nebo pro její podstatné porušení.

13.5.1 Za podstatné porušení smlouvy na straně objednatele se považuje prodlení s uhrazením faktury podle článku 5, které bude delší než 30 dní po době splatnosti.

13.5.2 Za podstatné porušení smlouvy na straně zhotovitele se považuje:

a) pokud je z nečinnosti zhotovitele objektivně zřejmé, že dílo neprovede řádně a včas;

b) pokud zhotovitel neprovádí práce v souladu se smlouvou, za předpokladu, že zhotovitel na základě písemné výzvy objednatele nezjedná nápravu ani do 10 kalendářních dnů od doručení písemné výzvy.

13.5.3 Odstoupením od smlouvy není dotčeno právo na náhradu škody.

## 14. Kontaktní osoby

14.1 Za objednatele je ve věcech technických oprávněn jednat a výkon technického dozoru vykonávat: [REDAKCE]

14.2 Za zhotovitele jsou oprávněné zastupovat zhotovitele v provozních záležitostech, k přejímání a předávání prací, k podepisování protokolů o provedených pracích, faktur a vedení stavebního deníku:

- Stavbyvedoucí: [REDAKCE]

14.3 Za zhotovitele je ve věcech smluvních oprávněn jednat: [REDAKCE]

## 15. Závěrečná ustanovení

15.1 Zhotovitel souhlasí se zveřejněním této smlouvy na profilu zadavatele. Zhotovitel prohlašuje, že tato smlouva neobsahuje údaje, které tvoří předmět jeho obchodního tajemství podle § 504 občanského zákoníku.

15.2 Zhotovitel bere na vědomí, že objednatel je subjektem povinným zveřejňovat smlouvy dle zákona č. 340/2015 Sb., o zvláštních podmínkách účinnosti některých smluv, uveřejňování těchto smluv a o registru smluv (zákon o registru smluv), objednatel tuto smlouvu uveřejní v registru smluv.

15.3 Smlouva nabývá platnosti dnem jejího uzavření, tj. dnem podpisu smlouvy oprávněnými zástupci obou smluvních stran. Smlouva nabývá účinnosti teprve dnem zveřejnění v registru smluv dle předchozího odstavce.

15.4 Smlouva je vyhotovena pouze v elektronické podobě.

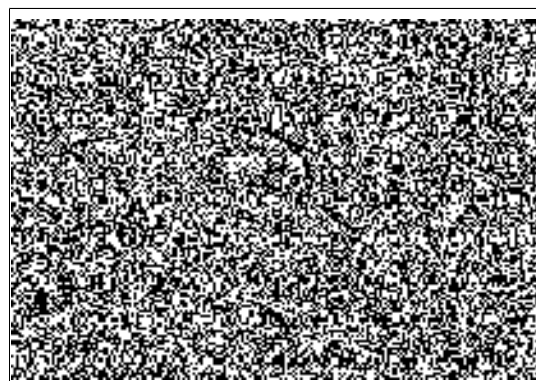
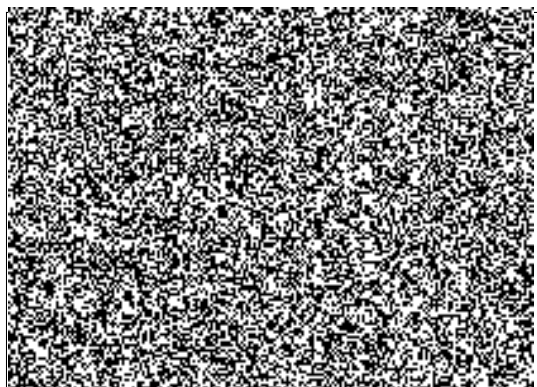
15.5 Smluvní strany shodně prohlašují, že si tuto smlouvu před jejím podpisem přečetly a že byla uzavřena po vzájemném projednání podle jejich pravé a svobodné vůle určitě, vážně a srozumitelně, nikoliv v tísní za nápadně nevýhodných podmínek, a že se dohodly o celém jejím obsahu, což stvrzují svými podpisy.

15.6 Zhotovitel prohlašuje, že souhlasí s tím, aby objednatel použil jeho osobní údaje v souladu s Nařízením Evropského parlamentu a Rady 2016/679 (GDPR) a související vnitrostátní právní úpravou pro účely sepsání této smlouvy a její zpracování v systému SAP a zajištění řádného plnění práv a povinností plynoucích z uzavřeného smluvního vztahu.

15.7 Nedílné přílohy:

Příloha č. 1: Oceněný položkový rozpočet

Příloha č. 2: Harmonogram plnění





**REKAPITULACE STAVBY**

Kód: 06/2020  
 Stavba: KŘP JČK SKLADY LETIŠTĚ PLANÁ – OPRAVA ODVODNĚNÍ DEŠŤOVÝCH VOD ZA GARÁŽEMI

KSO:  
 Místo: Planá u Českých Budějovic

CC-CZ:  
 Datum: 16. 6. 2020

Zadavatel:  
 Krajské ředitelství policie JČ kraje, Lannova 193

IČ:  
 DIČ:

Uchazeč:  
 DV stav s.r.o.

IČ: 28142551  
 DIČ: CZ28142551

Projektant:  
 Ing. Zdeněk Pešek, DiS., Puklicova 2499/52A, Č.Bud

IČ:  
 DIČ:

Zpracovatel:  
 Bc. Libor Musil, DiS.

IČ:  
 DIČ:

Poznámka:

<b>Cena bez DPH</b>			<b>1 628 543,36</b>
DPH základní	Sazba daně	Základ daně	Výše daně
snížená	21,00%	1 628 543,36	341 994,11
	15,00%	0,00	0,00
<b>Cena s DPH</b>			<b>1 970 537,47</b>
v CZK			

Projektant

Zpracovatel

Datum a podpis:

Razítko

Datum a podpis:

Razítko

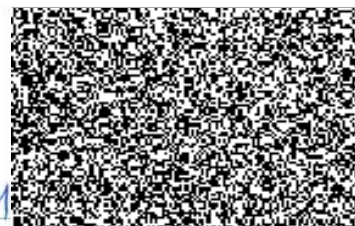
Objednavatel

Uchazeč

Datum a podpis:

Razítko

Datum a podpis: 26.7.2021



# REKAPITULACE OBJEKTŮ STAVBY A SOUPISŮ PRACÍ

Kód: 06/2020

**Stavba: KŘP JČK SKLADY LETIŠTĚ PLANÁ – OPRAVA ODVODNĚNÍ DEŠŤOVÝCH VOD ZA GARÁŽEMI**

Místo: Planá u Českých Budějovic

Datum: 16. 6. 2020

Zadavatel: Krajské ředitelství policie JČ kraje, Lannova 193

Projektant: Ing. Zdeněk Pešek, DiS.,

Uchazeč: DV stav s.r.o.

Zpracovatel: Bc. Libor Musil, DiS.

Kód	Popis	Cena bez DPH [CZK]	Cena s DPH [CZK]
<b>Náklady z rozpočtů</b>		<b>1 628 543,36</b>	<b>1 970 537,47</b>
06/2020	KŘP JČK SKLADY LETIŠTĚ PLANÁ – OPRAVA ODVODNĚNÍ DEŠŤOVÝCH VOD ZA GARÁŽEMI	1 628 543,36	1 970 537,47

# KRYCÍ LIST SOUPISU PRACÍ

Stavba:

**KŘP JČK SKLADY LETIŠTĚ PLANÁ – OPRAVA ODVODNĚNÍ DEŠŤOVÝCH  
VOD ZA GARÁŽEMI**

KSO:

Místo: Planá u Českých Budějovic

CC-CZ:

Datum: 16. 6. 2020

Zadavatel:

Krajské ředitelství policie JČ kraje, Lannova 193

IČ:

DIČ:

Uchazeč:

DV stav s.r.o.

IČ:

28142551

DIČ:

CZ28142551

Projektant:

Ing. Zdeněk Pešek, DiS., Puklicova 2499/52A, Č.Bud

IČ:

DIČ:

Zpracovatel:

Bc. Libor Musil, DiS.

IČ:

DIČ:

Poznámka:

**Cena bez DPH**

**1 628 543,36**

	Základ daně	Sazba daně	Výše daně
DPH základní	1 628 543,36	21,00%	341 994,11
DPH snížená	0,00	15,00%	0,00

**Cena s DPH**

**v CZK**

**1 970 537,47**

Projektant

Zpracovatel

Datum a podpis:

Razítko

Datum a podpis:

Razítko

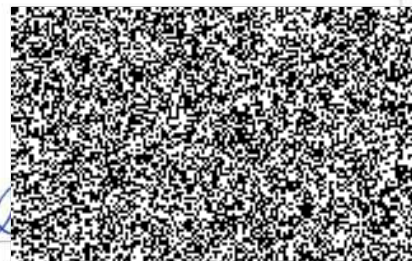
Objednavatel

Uchazeč

Datum a podpis:

Razítko

Datum a podpis: 26.7.20



# REKAPITULACE ČLENĚNÍ SOUPISU PRACÍ

Stavba:

**KŘP JČK SKLADY LETIŠTĚ PLANÁ – OPRAVA ODVODNĚNÍ DEŠŤOVÝCH  
VOD ZA GARÁŽEMI**

Místo: Planá u Českých Budějovic

Datum: 16. 6. 2020

Zadavatel: Krajské ředitelství policie JČ kraje, Lannova 193

Projektant: Ing. Zdeněk Pešek,  
DiS., Puklicova  
2499/52A, Č.Bud

Uchazeč: DV stav s.r.o.

Zpracovatel: Bc. Libor Musil, DiS.

Kód dílu - Popis

Cena celkem [CZK]

## Náklady ze soupisu prací

**1 628 543,36**

### HSV - Práce a dodávky HSV

**1 506 026,36**

1 - Zemní práce	737 425,81
3 - Svislé a kompletní konstrukce	5 400,00
4 - Vodorovné konstrukce	37 499,00
5 - Komunikace pozemní	96 139,83
6 - Úpravy povrchů, podlahy a osazování výplní	163 668,75
8 - Trubní vedení	345 979,00
9 - Ostatní konstrukce a práce, bourání	30 279,80
997 - Přesun sutě	70 134,17
D1 - OSTATNÍ	19 500,00

### PSV - Práce a dodávky PSV

**44 767,00**

721 - Zdravotechnika - vnitřní kanalizace	15 400,00
741 - Elektroinstalace - silnoproud	27 163,00
751 - Vzduchotechnika	90,00
764 - Konstrukce klempířské	2 114,00

### VRN - Vedlejší rozpočtové náklady

**77 750,00**

VRN5 - Finanční náklady	77 750,00
-------------------------	-----------



# SOUPIS PRACÍ

Stavba:

## KŘP JČK SKLADY LETIŠTĚ PLANÁ – OPRAVA ODVODNĚNÍ DEŠŤOVÝCH VOD ZA GARÁŽEMI

Místo: Planá u Českých Budějovic

Datum: 16. 6. 2020

Zadavatel: Krajské ředitelství policie JČ kraje, Lannova 193

Projektant: Ing. Zdeněk Pešek,  
DiS., Puklicova  
2499/52A, Č. Bud

Uchazeč: DV stav s.r.o.

Zpracovatel: Bc. Libor Musil, DiS.

PČ	Typ	Kód	Popis	MJ	Množství	J.cena [CZK]	Cena celkem [CZK]
----	-----	-----	-------	----	----------	--------------	-------------------

### Náklady soupisu celkem

**1 628 543,36**

D	HSV	Práce a dodávky HSV					1 506 026,36
D	1	Zemní práce					737 425,81
1	K	113107542	Odstranění podkladu živичných tl 100 mm při překopech strojně pl přes 15 m2	m2	76,000	90,00	6 840,00
	W		"bouraná plocha asfaltu"				
	W		76		76,000		
	W		Součet			76,000	
2	K	113151111	Rozebrání zpevněných ploch ze silničních dílců	m2	6,000	100,00	600,00
	W		"odstranění PZD panelů"				
	W		6		6,000		
	W		Součet			6,000	
3	K	121101101	Sejmutí ornice s přemístěním na vzdálenost do 50 m	m3	80,781	50,00	4 039,05
	W		"rýhy pro kanalizaci"				
	W		(163)*0,8*0,15		19,560		
	W		(80,4)*0,8*0,15		9,648		
	W		(29,3)*1*0,15		4,395		
	W		(29,6)*1*0,15		4,440		
	W		"rýhy pro přípojky"				
	W		(1)*0,5*14*0,15		1,050		
	W		"jámy pro šachty DN425"				
	W		(0,8*0,8)*3*0,15		0,288		
	W		"jámy pro šachty DN600"				
	W		(1*1)*1*0,15		0,150		
	W		"skrývku ornice "				
	W		275*0,15		41,250		
	W		Součet		80,781		
4	K	131201101	Hloubení jam nezapažených v hornině tř. 3 objemu do 100 m3	m3	18,325	300,00	5 497,50
	W		"jámy pro šachty DN425"				
	W		(0,8*0,8*1,1)*3		2,112		
	W		"jámy pro šachty DN600"				
	W		(1*1*1,6)*2		3,200		
	W		"jámy pro šachty DN1000"				
	W		(1,5*1,5*1,6)*2		7,200		
	W		"jámy pro uliční vpusti"				
	W		(1,4*2,076*1)*2		5,813		
	W		Součet		18,325		
5	K	131201109	Příplatek za lepivost u hloubení jam nezapažených v hornině tř. 3	m3	9,163	20,00	183,26
	W		18,325*0,5 *Přepočtené koeficientem množství		9,163		
6	K	132212202	Hloubení rýh š přes 600 do 2000 mm ručním nebo pneum nářadím v nesoudržných horninách tř. 3	m3	334,552	1 200,00	401 462,40
	W		"rýhy pro kanalizaci"				
	W		(163)*(1)*0,8		130,400		
	W		(80,4)*(1,6)*0,8		102,912		
	W		(29,3)*(1,6)*1		46,880		
	W		(29,6)*(1,6)*1		47,360		
	W		"rýhy pro přípojky"				
	W		(1)*(1)*0,5*14		7,000		
	W		Součet		334,552		
7	K	132212209	Příplatek za lepivost u hloubení rýh š do 2000 mm ručním nebo pneum nářadím v hornině tř. 3	m3	167,276	150,00	25 091,40
	W		334,552*0,5 *Přepočtené koeficientem množství		167,276		
8	K	120001101	Příplatek za ztlžení odpadky nebo proklopávky v blízkosti inženýrských sítí	m3	352,877	50,00	17 643,85
9	K	151101101	Zřízení přírodních pazení a rozebrání stěn tylního z	m2	842,224	100,00	84 222,40
	W		"jámy pro šachty DN425"				
	W		(0,8*4*1,1)*3		10,560		
	W		"jámy pro šachty DN600"				
	W		(1*4*1,6)*2		12,800		
	W		"jámy pro šachty DN1000"				
	W		(1,5*4*1,6)*2		19,200		
	W		"jámy pro uliční vpusti"				

PČ	Typ	Kód	Popis	MJ	Množství	J.cena [CZK]	Cena celkem [CZK]
	W		(1,4*2+2,076*2)*2		13,904		
	W		"rýhy pro kanalizaci"				
	W		(163)*(1)*2		326,000		
	W		(80,4)*(1,6)*2		257,280		
	W		(29,3)*(1,6)*2		93,760		
	W		(29,6)*(1,6)*2		94,720		
	W		"rýhy pro přípojky"				
	W		(1)*0,5*14*2		14,000		
	W		Součet		842,224		
10	K	151101111	Odstranění příložného pažení a rozepření stěn rýh hl do 2 m	m2	842,224	40,00	33 688,96
11	K	162201211	Vodorovné přemístění výkopku z horniny tř. 1 až 4 stavebním kolečkem do 10 m	m3	27,248	30,00	817,44
	W		18,325		18,325		
	W		334,552		334,552		
	W		-210,252		-210,252		
	W		-88,592		-88,592		
	W		-26,785		-26,785		
	W		Součet		27,248		
12	K	162701109	Příplatek k vodorovnému přemístění výkopku/sypaniny z horniny tř. 1 až 4 ZKD 1000 m přes 10000 m	m3	272,480	20,00	5 449,60
	W		27,248		27,248		
	W		Součet		27,248		
	W		27,248*10 'Přepočtené koeficientem množství'		272,480		
13	K	167101101	Nakládání výkopku z hornin tř. 1 až 4 do 100 m3	m3	27,248	120,00	3 269,76
	W		18,325		18,325		
	W		334,552		334,552		
	W		-210,252		-210,252		
	W		-88,592		-88,592		
	W		-26,785		-26,785		
	W		Součet		27,248		
14	K	167101103	Skládání nebo překládání výkopku z horniny tř. 1 až 4	m3	27,248	260,00	7 084,48
15	K	171201201	Uložení sypaniny na skládky	m3	27,248	100,00	2 724,80
16	K	171201211	Poplatek za uložení stavebního odpadu - zeminy a kameniva na skládce	t	46,322	350,00	16 212,70
	W		27,248*1,7 'Přepočtené koeficientem množství'		46,322		
17	K	174101101	Zásyp jam, šachet rýh nebo kolem objektů sypaninou se zhutněním	m3	210,252	100,00	21 025,20
	W		"zásyp potrubí dle vzorového řezu"				
	W		(163)*(1-0,2-0,1-0,1)*0,8		78,240		
	W		(80,4)*(1,6-0,25-0,1-0,1)*0,8		73,968		
	W		(29,3)*(1,6-0,315-0,1-0,1)*1		31,791		
	W		(29,6)*(1-0,4-0,1-0,1)*1		11,840		
	W		"zásyp šachet"				
	W		(0,8*0,8*1,1-3,14*0,2125*0,2125*1)*3		1,687		
	W		(1*1*1,6-3,14*0,3*0,3*1,5)*2		2,352		
	W		(1,5*1,5*1,6-3,14*0,5*0,5*1,5)*2		4,845		
	W		(1,4*2,076*1-3,14*0,2125*0,2125*1)*2		5,529		
	W		Součet		210,252		
18	K	175111101	Obsypání potrubí ručně sypaninou bez prohození sítím, uloženou do 3 m	m3	88,592	300,00	26 577,60
	W		"obsyp dle vzorového řezu"				
	W		(163)*(0,2+0,1)*0,8		39,120		
	W		(80,4)*(0,25+0,1)*0,8		22,512		
	W		(29,3)*(0,315+0,1)*1		12,160		
	W		(29,6)*(0,4+0,1)*1		14,800		
	W		Součet		88,592		
19	M	58337331	šterkopisek frakce 0/22	t	177,184	290,00	51 383,36
	W		88,592*2 'Přepočtené koeficientem množství'		177,184		
20	K	180405111	Založení trávníku ve vegetačních prefabrikátech výsevem semene v rovině a ve svahu do 1:5	m2	263,540	60,00	15 812,40
	W		"výsev trávníku po rozhrnutí ornice"				
	W		(163)*0,8		130,400		
	W		(80,4)*0,8		64,320		
	W		(29,3)*1		29,300		
	W		(29,6)*1		29,600		
	W		(1)*0,5*14		7,000		
	W		(0,8*0,8)*3		1,920		
	W		(1*1)*1		1,000		
	W		Součet		263,540		
21	M	00572410	osivo směs travní parková	kg	3,953	120,00	474,36
	W		263,54*0,015 'Přepočtené koeficientem množství'		3,953		
22	K	181301102	Rozprostření ornice tl vrstvy do 150 mm pl do 500 m2 v rovině nebo ve svahu do 1:5	m2	80,781	50,00	4 039,05
23	K	181951102	Úprava pláně v hornině tř. 1 až 4 se zhutněním	m2	273,853	12,00	3 286,24
	W		"úprava dna výkopů"				
	W		(163)*0,8		130,400		
	W		(80,4)*0,8		64,320		
	W		(29,3)*1		29,300		
	W		(29,6)*1		29,600		
	W		(1)*0,5*14		7,000		

PČ	Typ	Kód	Popis	MJ	Množství	J.cena [CZK]	Cena celkem [CZK]
	W		(0,8*0,8)*3		1,920		
	W		(1*1)*1		1,000		
	W		(1,5*1,5)*2		4,500		
	W		(1,4*2,076)*2		5,813		
	W		Součet		273,853		
	D	3	Svislé a kompletní konstrukce				5 400,00
24	K	310238411	Zazdívká otvorů pl do 1 m2 ve zdivu nadzákladovém cihlami pálenými na MC	m3	2,700	2 000,00	5 400,00
	W		"OPRAVA ROZPADLÉHO ZDIVA Z CP"				
	W		6*0,45		2,700		
	W		Součet		2,700		
	D	4	Vodorovné konstrukce				37 499,00
25	K	451572111	Lože pod potrubí otevřený výkop z kameniva drobného těžného	m3	26,785	1 400,00	37 499,00
	W		"lože dle vzorového řezu"				
	W		(163)*(0,1)*0,8		13,040		
	W		(80,4)*(0,1)*0,8		6,432		
	W		(29,3)*(0,1)*1		2,930		
	W		(29,6)*(0,1)*1		2,960		
	W		"lože šachet"				
	W		(0,8*0,8*0,1)*3		0,192		
	W		(1*1*0,1)*2		0,200		
	W		(1,5*1,5*0,1)*2		0,450		
	W		(1,4*2,076*0,1)*2		0,581		
	W		Součet		26,785		
	D	5	Komunikace pozemní				96 139,83
26	K	564861111	Podklad ze štěrkodrtě ŠD tl 200 mm	m2	74,527	160,00	11 924,32
	W		"oprava skladby komunikace po výkopu v komunikaci"				
	W		(17,97)*1		17,970		
	W		(29,6)*1		29,600		
	W		3,14*2,93*2,93		26,957		
	W		Součet		74,527		
27	K	565136111	Asfaltový beton vrstva podkladní ACP 22 (obalované kamenivo OKH) tl 50 mm š do 3 m	m2	74,527	340,00	25 339,18
28	K	577134111	Asfaltový beton vrstva obrusná ACO 11 (ABS) tř. I tl 40 mm š do 3 m z nemodifikovaného asfaltu	m2	74,527	380,00	28 320,26
29	K	577155111	Asfaltový beton vrstva obrusná ACO 16 (ABH) tl 60 mm š do 3 m z nemodifikovaného asfaltu	m2	74,527	410,00	30 556,07
	D	6	Úpravy povrchů, podlahy a osazování výplní				163 668,75
30	K	622325209	Oprava vnější vápenocementové štukové omítky složitosti 1 stěn v rozsahu do 100%	m2	67,800	150,00	10 170,00
	W		"opravu omítky 0,3m nad obrubníkem"				
	W		226*0,3		67,800		
	W		Součet		67,800		
31	K	637211112	Okapový chodník z betonových dlaždic tl 50 mm na MC 10	m2	113,703	750,00	85 277,25
	W		(242,955-14,45-1,1)*0,5		113,703		
	W		Součet		113,703		
32	K	637311112	Okapový chodník z betonových chodníkových obrubníků stojatých lože kamenivo	m	227,405	300,00	68 221,50
	W		(242,955-14,45-1,1)		227,405		
	W		Součet		227,405		
	D	8	Trubní vedení				345 979,00
33	K	871273121	Montáž kanalizačního potrubí z PVC těsněné gumovým kroužkem otevřený výkop sklon do 20 % DN 125	m	21,000	150,00	3 150,00
	W		"připojovací potrubí k lapačům střešních splavenin"				
	W		1,5*14		21,000		
	W		Součet		21,000		
34	M	28611126	trubka kanalizační PVC DN 125x1000 mm SN4	m	21,000	280,00	5 880,00
35	K	871353121	Montáž kanalizačního potrubí z PVC těsněné gumovým kroužkem otevřený výkop sklon do 20 % DN 200	m	163,000	150,00	24 450,00
	W		"DN200"				
	W		163		163,000		
	W		Součet		163,000		
36	M	28611136	trubka kanalizační PVC DN 200x1000 mm SN4	m	163,000	300,00	48 900,00
37	K	871363121	Montáž kanalizačního potrubí z PVC těsněné gumovým kroužkem otevřený výkop sklon do 20 % DN 250	m	80,400	150,00	12 060,00
	W		"DN250"				
	W		80,4		80,400		
	W		Součet		80,400		
38	M	28611140	trubka kanalizační PVC DN 250x1000 mm SN4	m	80,400	560,00	45 024,00
39	K	871373121	Montáž kanalizačního potrubí z PVC těsněné gumovým kroužkem otevřený výkop sklon do 20 % DN 315	m	29,300	150,00	4 395,00
	W		"DN315"				
	W		29,3		29,300		
	W		Součet		29,300		

PČ	Typ	Kód	Popis	MJ	Množství	J.cena [CZK]	Cena celkem [CZK]
40	M	28611143	trubka kanalizační PVC DN 315x1000 mm SN4	m	29,300	900,00	26 370,00
41	K	871393121	Montáž kanalizačního potrubí z PVC těsněné gumovým kroužkem otevřený výkop sklon do 20 % DN 400	m	29,600	150,00	4 440,00
	W		"DN400"				
	W		29,6		29,600		
	W		Součet		29,600		
42	M	28611146	trubka kanalizační PVC DN 400x1000 mm SN4	m	29,600	1 200,00	35 520,00
43	K	877270310	Montáž kolen na kanalizačním potrubí z PP trub hladkých plnostěnných DN 125	kus	14,000	300,00	4 200,00
	W		"kolena k lapačům střešních splavenin"				
	W		14		14,000		
	W		Součet		14,000		
44	M	28617181	koleno kanalizační PP SN 16 45 ° DN 125	kus	14,000	250,00	3 500,00
45	K	877270320	Montáž odboček na kanalizačním potrubí z PP trub hladkých plnostěnných DN 125	kus	14,000	350,00	4 900,00
	W		"napojení DS14"				
	W		1		1,000		
	W		"napojení DS13"				
	W		1		1,000		
	W		"napojení DS12"				
	W		1		1,000		
	W		"napojení DS11"				
	W		1		1,000		
	W		"napojení DS10"				
	W		1		1,000		
	W		"napojení DS09"				
	W		1		1,000		
	W		"napojení DS08"				
	W		1		1,000		
	W		"napojení DS07"				
	W		1		1,000		
	W		"napojení DS06"				
	W		1		1,000		
	W		"napojení DS05"				
	W		1		1,000		
	W		"napojení DS04"				
	W		1		1,000		
	W		"napojení DS03"				
	W		1		1,000		
	W		"napojení DS02"				
	W		1		1,000		
	W		"napojení DS01"				
	W		1		1,000		
	W		Součet		14,000		
46	M	28617210	odbočka kanalizační PP SN 16 45° DN 250/DN125	kus	5,000	1 500,00	7 500,00
	W		1+1+1+1+1		5,000		
	W		Součet		5,000		
47	M	28617207	odbočka kanalizační PP SN 16 45° DN 200/DN125	kus	9,000	800,00	7 200,00
	W		1+1+1+1+1+1+1+1+1		9,000		
	W		Součet		9,000		
48	K	894411151	Zřízení šachet kanalizačních z betonových dílců na potrubí DN 600 dno beton tř. C 25/30	kus	2,000	10 000,00	20 000,00
49	M	59224038	dno betonové šachtové DN 400 betonový žlab i nástupnice 100 x 88,5 x 23 cm	kus	2,000	6 000,00	12 000,00
	W		"Š6"				
	W		1		1,000		
	W		"Š7"				
	W		1		1,000		
	W		Součet		2,000		
50	M	59224079	skruž betonová DN 1000x500, 100x50x9 cm, bez stupadel	kus	2,000	1 000,00	2 000,00
	W		"Š6"				
	W		1		1,000		
	W		"Š7"				
	W		1		1,000		
	W		Součet		2,000		
51	M	55243810	stupadlo ocelové s PE povlakem forma A - P152 mm	kus	2,000	100,00	200,00
	W		2*1		2,000		
	W		Součet		2,000		
52	M	55243834	hmoždinka pro jednořadová šachtová stupadla pravá	kus	4,000	10,00	40,00
	W		2*2 *Přepočtené koeficientem množství		4,000		
53	M	59224120	skruž betonová přechodová 62,5/100x60x9 cm, stupadla poplastovaná	kus	2,000	2 000,00	4 000,00
54	M	59224189	prstavec šachtový vyrovnávací betonový 625x120x60-100mm	kus	2,000	300,00	600,00
	W		"Š6"				
	W		1		1,000		
	W		"Š7"				
	W		1		1,000		
	W		Součet		2,000		



PČ	Typ	Kód	Popis	MJ	Množství	J.cena [CZK]	Cena celkem [CZK]
55	M	28661935	poklop šachtový litinový dno DN 600 pro třídu zatížení D400	kus	2,000	5 000,00	10 000,00
56	K	894812205	Revizní a čistící šachta z PP šachtové dno DN 425/200 průtočné	kus	3,000	2 500,00	7 500,00
	W		"Š1"				
	W		1		1,000		
	W		"Š2"				
	W		1		1,000		
	W		"Š3"				
	W		1		1,000		
	W		Součet		3,000		
57	K	894812231	Revizní a čistící šachta z PP DN 425 šachtová roura korugovaná bez hrdla světlé hloubky 1500 mm	kus	5,000	1 500,00	7 500,00
	W		"Š1"				
	W		1		1,000		
	W		"Š2"				
	W		1		1,000		
	W		"Š3"				
	W		1		1,000		
	W		"uliční vpusti"				
	W		1+1		2,000		
	W		Součet		5,000		
58	K	894812249	Příplatek k rourám revizní a čistící šachty z PP DN 425 za uříznutí šachtové roury	kus	5,000	100,00	500,00
59	K	894812257	Revizní a čistící šachta z PP DN 425 poklop plastový pochůzí pro třídu zatížení A15	kus	3,000	650,00	1 950,00
	W		"šachty DN425"				
	W		1		1,000		
	W		1		1,000		
	W		1		1,000		
	W		Součet		3,000		
60	K	894812326	Revizní a čistící šachta z PP typ DN 600/315 šachtové dno průtočné 30°, 60°, 90°	kus	1,000	7 000,00	7 000,00
	W		"Š4"				
	W		1		1,000		
	W		Součet		1,000		
61	K	894812328	Revizní a čistící šachta z PP typ DN 600/315 šachtové dno s přítokem tvaru X	kus	1,000	9 000,00	9 000,00
	W		"Š5"				
	W		1		1,000		
	W		Součet		1,000		
62	K	894812332	Revizní a čistící šachta z PP DN 600 šachtová roura korugovaná světlé hloubky 2000 mm	kus	2,000	3 500,00	7 000,00
	W		"Š4"				
	W		1		1,000		
	W		"Š5"				
	W		1		1,000		
	W		Součet		2,000		
63	K	894812339	Příplatek k rourám revizní a čistící šachty z PP DN 600 za uříznutí šachtové roury	kus	2,000	100,00	200,00
64	K	895941111	Zřízení vpusti kanalizační uliční z betonových dílců typ UV-50 normální	kus	2,000	1 500,00	3 000,00
	W		"uliční vpusti"				
	W		1+1		2,000		
	W		Součet		2,000		
65	M	28661680	vpust' silniční se sifonem 425/150mm (vč. dna)	kus	2,000	3 500,00	7 000,00
66	M	56241494	horní díl vpustí zátěž A15-D 400kN	kus	2,000	4 500,00	9 000,00
	D	9	Ostatní konstrukce a práce, bourání				30 279,80
67	K	919735112	Řezání stávajícího živičného krytu hl do 100 mm	m	105,000	100,00	10 500,00
	W		"řezání asfaltových ploch"				
	W		105		105,000		
	W		Součet		105,000		
68	K	961044111	Bourání základů z betonu prostého	m3	0,184	1 800,00	331,20
	W		"základ pro komín"				
	W		0,63*0,45*0,3		0,085		
	W		0,45*0,45*0,49		0,099		
	W		Součet		0,184		
69	K	962032631	Bourání zdiva komínového z cihel na MV nebo MVC	m3	2,127	1 800,00	3 828,60
	W		"komín těleso z CP"				
	W		0,63*0,45*5		1,418		
	W		0,45*0,45*3,5		0,709		
	W		Součet		2,127		
70	K	965042241	Bourání podkladů pod dlažby nebo mazanin betonových nebo z litého asfaltu tl přes 100 mm pl pře 4 m2	m3	0,900	1 800,00	1 620,00
	W		"betonová deska"				
	W		4,5*0,2		0,900		
	W		Součet		0,900		
71	K	966008212	Bourání odvodňovacího žlabu z betonových příkopových tvárnic š do 800 mm	m	105,000	50,00	5 250,00

PČ	Typ	Kód	Popis	MJ	Množství	J.cena [CZK]	Cena celkem [CZK]
	W		"odvod. žlab"				
	W		105		105,000		
	W		Součet		105,000		
72	K	978036191	Otlučení (osekání) cementových omítek vnějších ploch v rozsahu do 100 %	m2	35,000	250,00	8 750,00
	W		"otlučení stávajících omítek"				
	W		35		35,000		
	W		Součet		35,000		
D	997		Přesun sutě				70 134,17
73	K	997221571	Vodorovná doprava vybouraných hmot do 1 km	t	63,093	260,00	16 404,18
74	K	997221579	Příplatek ZKD 1 km u vodorovné dopravy vybouraných hmot	t	63,093	180,00	11 356,74
75	K	997221612	Nakládání vybouraných hmot na dopravní prostředky pro vodorovnou dopravu	t	63,093	250,00	15 773,25
76	K	997221845	Poplatek za uložení na skládce (skládkovné) odpadu asfaltového bez dehtu kód odpadu 170 302	t	19,000	1 400,00	26 600,00
	W		"skládkování vybouraných asfaltových ploch"				
	W		76*0,1		7,600		
	W		Součet		7,600		
	W		7,6*2,5 'Přepočtené koeficientem množství		19,000		
D	D1		OSTATNÍ				19 500,00
77	K	Pol1	REVIZE HROMOSVOD	kpl	1,000	2 000,00	2 000,00
78	K	Pol10	Předání a převzetí díla	kpl	1,000	500,00	500,00
79	K	Pol11	Bezpečnostní a hygienická opatření na staveništi , zejména oplocení staveniště	kpl	1,000	1 000,00	1 000,00
80	K	Pol12	Náklady na ztižené provádění stavebních prací v důsledku nepřerušného provozu na staveništi nebo v případech nepřerušného provozu v objektech v nichž se stavební práce provádí.	kpl	1,000	1 000,00	1 000,00
81	K	Pol13	Veškeré náklady spojené s vybudováním, provozem a odstraněním zařízení staveniště.	kpl	1,000	1 000,00	1 000,00
82	K	Pol14	VYTÝČENÍ INŽENÝRSKÝCH SÍTÍ	km	1,000	500,00	500,00
83	K	Pol2	PRÁCE VE STÍSNĚNÝCH PODMÍNKÁCH (1,5M ŠÍŘKA MANIPULAČNÍHO PROSTORU ZA	kpl	1,000	1 000,00	1 000,00
84	K	Pol3	PROVIZORNÍ OCHRANNA STÁVAJÍCÍCH SÍTÍ PŘI KRÍŽENÍ	ks	3,000	500,00	1 500,00
85	K	Pol4	ZAŘÍZENÍ STAVENIŠTĚ	kpl	1,000	1 000,00	1 000,00
86	K	Pol5	PŘEJEZDY VÝKOŮ	ks	2,000	500,00	1 000,00
87	K	Pol6	ZABEZPEČENÍ VÝKOPŮ	kpl	1,000	500,00	500,00
88	K	Pol7	ZKOUŠKA TĚSNOSTI POTRUBÍ	ks	1,000	500,00	500,00
89	K	Pol8	NAPOJENÍ STÁVAJÍCÍ KANALIZACE NA NOVÉ POTRUBÍ	ks	3,000	1 000,00	3 000,00
90	K	Pol9	GEODETICKÉ ZAMĚŘENÍ PRŮBĚHU SÍTÍ	km	1,000	5 000,00	5 000,00
D	PSV		Práce a dodávky PSV				44 767,00
D	721		Zdravotechnika - vnitřní kanalizace				15 400,00
91	K	721242106	Lapač střešních splavenin z PP se zápachovou klapkou a lapacím košem DN 125	kus	14,000	1 100,00	15 400,00
	W		"LAPAČ STŘEŠNÍCH VOD "GAJGR"PLASTOVÝ D 125 - SPODNÍ ODTOK"				
	W		14		14,000		
	W		Součet		14,000		
D	741		Elektroinstalace - silnoproud				27 163,00
92	K	741410001	Montáž vodič uzemňovací pásek D do 120 mm2 na povrchu	m	210,000	50,00	10 500,00
	W		"NOVÝ HROMOSVOD - ZEMNÍ PÁSEK FeZn 30/4mm"				
	W		210		210,000		
	W		Součet		210,000		
93	M	35442062	pás zemnicí 30x4mm FeZn	kg	199,500	75,00	14 962,50
	W		210*0,95 'Přepočtené koeficientem množství		199,500		
94	K	741410041	Montáž vodič uzemňovací drát nebo lano D do 10 mm v městské zástavbě	m	3,500	50,00	175,00
	W		"NOVÝ HROMOSVOD - DRÁT FeZn 10"				
	W		3,5		3,500		
	W		Součet		3,500		
95	M	35441073	drát D 10mm FeZn	kg	2,170	150,00	325,50
	W		3,5*0,62 'Přepočtené koeficientem množství		2,170		
96	K	741420021	Montáž svorka hromosvodná se 2 šrouby	kus	10,000	50,00	500,00
	W		"NOVÝ HROMOSVOD - SPOJKY"				
	W		10		10,000		
	W		Součet		10,000		
97	M	35441885	svorka spojovací pro lano D 8-10 mm	kus	10,000	70,00	700,00
D	751		Vzduchotechnika				90,00

PČ	Typ	Kód	Popis	MJ	Množství	J.cena [CZK]	Cena celkem [CZK]
98	K	751510861	Demontáž vzduchotechnického potrubí plechového čtyřhranného do suti průřezu do 0,13 m <sup>2</sup>	m	0,600	150,00	90,00
	W		"demontáž vzt potrubí"				
	W		(0,3)*2		0,600		
	W		Součet		0,600		
99	K	998751101	Přesun hmot tonážní pro vzduchotechniku v objektech v do 12 m	t	0,000	250,00	0,00
D	764		Konstrukce klempířské				2 114,00
100	K	764518422	Svody kruhové včetně objímek, kolen, odskoků z Pz plechu průměru 100 mm	m	14,000	150,00	2 100,00
	W		"PRODLOUŽENÍ DEŠŤOVÝCH SVODŮ 1,0m"				
	W		14*1		14,000		
	W		Součet		14,000		
101	K	998764101	Přesun hmot tonážní pro konstrukce klempířské v objektech v do 6 m	t	0,040	350,00	14,00
D	VRN		Vedlejší rozpočtové náklady				77 750,00
D	VRN5		Finanční náklady				77 750,00
102	K	052103000	Rezerva	%	5,000	15 550,00	77 750,00

