

---

**SMLOUVA O REALIZACI PŘEKLÁDKY  
SÍTĚ ELEKTRONICKÝCH KOMUNIKACÍ  
č. CB 2021\_0022**

---

mezi

**CETIN a.s.**

a

**město Dačice**



kteřé umožňují přenos signálů po vedení, rádiovými, optickými nebo jinými elektromagnetickými prostředky, včetně družicových sítí, pevných sítí s komutací okruhů nebo paketů a mobilních zemských sítí, sítí pro rozvod elektrické energie v rozsahu, v jakém jsou používány pro přenos signálů, sítí pro rozhlasové a televizní vysílání a sítí kabelové televize, bez ohledu na druh přenášené informace;

**Vyjádření o existenci SEK** je „*Vyjádření o existenci sítě elektronických komunikací společnosti CETIN a.s.*“ ze dne 17.3.2020 vydané pod čj. 0578935/20, jehož nedílnou součástí jsou Všeobecné podmínky ochrany SEK společnosti CETIN, které si vyžádal a obdržel Stavebník;

„**Zákon o vyvlastnění**“ je zákon č. 184/2006 Sb., o odnětí nebo omezení vlastnického práva k pozemku nebo ke stavbě, v účinném znění.

## 1. ÚVODNÍ USTANOVENÍ

- 1.1 CETIN je vlastníkem SEK, jež má být přeložena na základě Smlouvy.
- 1.2 Stavebník dle Vyjádření o existenci SEK vyvolává Překládku dotčené části SEK dle ustanovení § 104 odst. 17 Zákona o elektronických komunikacích.
- 1.3 Překládka dle Smlouvy je vedena u společnosti CETIN pod označením „**VPIC Dačice(JH), K Hradištku\_přel. SEK**“.

## 2. PŘEDMĚT SMLOUVY

- 2.1 Předmětem Smlouvy je závazek společnosti CETIN zajistit Překládku a s ní související záležitosti v rozsahu Projektu a za podmínek stanovených Smlouvou a závazek Stavebníka, který Překládku vyvolal, společnosti CETIN uhradit všechny nezbytné náklady spojené s Překládkou, které by společnosti CETIN nevznikly, kdyby Překládka nebyla Stavebníkem vyvolána.

## 3. PŘEKLÁDKA A JEJÍ PODMÍNKY

- 3.1 Překládka bude realizována v rozsahu (územním a stavebnětechnickém) a na nemovitostech specifikovaných v CTN.
- 3.2 Předpoklady (podmínky) pro realizaci Překládky jsou:
  - (a) zajištění pravomocného územního rozhodnutí – rozhodnutí o umístění stavby Překládky a předání společnosti CETIN takového pravomocného rozhodnutí o umístění stavby nebo územního souhlasu Překládky, včetně jeho dokladové části,
  - (b) zajištění práv k užívání Překládkou dotčených nemovitostí, a to uzavřením smlouvy o smlouvě budoucí o zřízení služebnosti s vlastníky Překládkou dotčených nemovitostí nebo vyvlastnění takového práva.(vše dále jen „**Předpoklady pro realizaci Překládky**“).
- 3.3 Společnost CETIN není povinna zahájit realizaci Překládky dříve, než jsou zajištěny Předpoklady pro realizaci Překládky; bez zajištění Předpokladů pro realizaci Překládky nebude Překládka realizována.
- 3.4 Vlastníkem SEK, přeložené na základě Smlouvy, zůstává společnost CETIN.
- 3.5 Společnost CETIN je oprávněna realizaci Překládky pověřit jinou osobu. Je-li realizací

Překládka a/nebo jednotlivými úkony Překládka pověřena jiná osoba, odpovídá společnost CETIN Stavebníkovi tak, jako by Překládku realizovala sama.

#### 4. ZÁVAZKY SMLUVNÍCH STRAN

##### 4.1 Společnost CETIN se zavazuje

(a) před realizací Překládky:

- (i) zajistit zpracování Projektu,
- (ii) pokusit se uzavřít smlouvu o smlouvě budoucí o zřízení služebnosti a/nebo jinou smlouvu s vlastníky Překládkou dotčených nemovitostí, tzn. prokazatelně učinit vlastníkům Překládkou dotčených nemovitostí návrh takové smlouvy.

(b) po realizaci Překládky:

- (i) zajistit pro své potřeby dokumentaci skutečného provedení Překládky; dokumentace skutečného provedení Překládky nebude dokumentací skutečného provedení s náležitostmi dle vyhlášky č. 499/2006 Sb., o dokumentaci staveb, v účinném znění;
- (ii) zajistit vyhotovení geometrického plánu s vyznačením rozsahu služebnosti k Překládkou dotčeným nemovitostem;
- (iii) zajistit uzavření smluv o zřízení služebnosti s vlastníky Překládkou dotčených nemovitostí a vklad služebnosti dle smluv o zřízení služebnosti s vlastníky Překládkou dotčených nemovitostí do katastru nemovitostí.

##### 4.2 Stavebník se zavazuje, před realizací Překládky:

- (i) zajistit územní rozhodnutí – rozhodnutí o umístění stavby Překládky,
- (ii) po splnění Předpokladů pro realizaci Překládky, nejdříve však pět (5) měsíců od uzavření Smlouvy, vyzvat písemně společnost CETIN k realizaci Překládky a oznámit společnosti CETIN stavební připravenost (dále jen „**Kvalifikovaná výzva**“).

Stavebník podpisem Smlouvy převádí na společnost CETIN práva a povinnosti z územního rozhodnutí Městského úřadu Dačice – rozhodnutí o umístění stavby „Rekonstrukce místních komunikací v sídlišti k Hradištku v Dačicích“ č.j. DACI/25374/20/OSÚ ze dne 30.11.2020, které nabylo právní moci dne 31.12.2020 (dále jen „**Územní rozhodnutí**“), a to (i) práva k umístění resp. přeložení veřejné komunikační sítě společnosti CETIN za podmínek v Územním rozhodnutí stanovených, a (ii) práva a povinnosti související, založená stanovisky dotčených orgánů státní správy, vlastníků a správců inženýrských sítí a účastníků řízení, tak jak jsou v Územním rozhodnutí výslovně uvedeny. Společnost CETIN podpisem Smlouvy převáděná práva přijímá. Územní rozhodnutí je Přílohou č. 2 Smlouvy.

##### 4.3 Společnost CETIN se zavazuje zajistit realizaci Překládky do pěti (5) měsíců ode dne, kdy bude splněna poslední z následujících podmínek:

- (a) společnosti CETIN je doručena Kvalifikovaná výzva;
- (b) Stavebník uhradil náklady na Přípravu Překládky dle odst. 6.1 písm. (a) Smlouvy;
- (c) Stavebník splnil povinnosti dle odst. 4.2 Smlouvy.

##### 4.4 Stavebník bere na vědomí, že mezi společností CETIN a vlastníky Překládkou dotčených nemovitostí musí dojít s ohledem na ustanovení § 104 Zákona o elektronických komunikacích k úpravě vzájemných právních vztahů v podobě uzavření písemné smlouvy o budoucí smlouvě o zřízení služebnosti a po realizaci Překládky k uzavření smlouvy o zřízení služebnosti případně ke zřízení takového práva ve vyvlastňovacím

řízení. Náhrady za zřízení služebností, které společnost CETIN vlastníkům Překládkou dotčených nemovitostí uhradí, bude Stavebník s ohledem na ustanovení § 104 odst. 17 Zákona o elektronických komunikacích povinen uhradit společnosti CETIN jako náklady vzniklé společnosti CETIN v souvislosti s Překládkou. Stejně tak bude Stavebník povinen uhradit společnosti CETIN náklady za uhrazení správních poplatků za vklad služebností do katastru nemovitostí, případně náklady vzniklé společnosti CETIN v souvislosti s vyvlastňovacím řízením.

- 4.5 Stavebník se zavazuje poskytnout společnosti CETIN při uzavírání smluv o budoucí smlouvě o zřízení služebnosti a po realizaci Překládky při uzavírání smluv o zřízení služebnosti potřebnou součinnost
- 4.6 Jakákoliv lhůta dle odst. 4.3 Smlouvy sjednaná k realizaci Překládky a/nebo sjednaná Smluvními stranami na základě Smlouvy se prodlužuje o dobu, po kterou je v prodlení Stavebník s plněním povinnosti dle Smlouvy a/nebo po kterou byla realizace Překládky přerušena nebo nemohla být zahájena z důvodu nikoliv na straně společnosti CETIN, a o další dobu, o kterou je lhůta k realizaci Překládky třeba prodloužit v důsledku prodlení Stavebníka.
- 4.7 Dnem ukončení realizace Překládky je den, kdy je Stavebníkovi doručeno na adresu uvedenou v hlavičce Smlouvy nebo na adresu elektronické pošty uvedenou v čl. 8 Smlouvy oznámení o ukončení realizace Překládky. Smluvní strany ujednaly a souhlasí, že oznámení dle předchozí věty budou považovat za doručené pátým (5.) dnem od odeslání oznámení na adresu uvedenou v hlavičce Smlouvy nebo na adresu elektronické pošty uvedenou v čl. 8 Smlouvy.

## 5. NÁKLADY SPOJENÉ S PŘEKLÁDKOU

- 5.1 Stavebník je dle ustanovení § 104 odst. 17 Zákona o elektronických komunikacích povinen nést náklady Překládky dotčeného úseku SEK, přičemž takovými náklady jsou všechny nezbytné náklady vlastníka SEK, které by mu nevznikly, kdyby Překládka nebyla Stavebníkem vyvolána.
- 5.2 Výše nákladů Překládky stanovených na základě CTN činí ke dni uzavření Smlouvy **643 024,00 Kč** (slovy: šest set čtyřicet tři tisíc dvacet čtyři korun českých). Specifikace těchto nákladů je uvedena v CTN. Stavebník bere na vědomí, že tato výše nákladů byla stanovena před vyhotovením Projektu na základě měrných nákladů společnosti CETIN (tj. je pouze orientační). Překládka dle Zákona o elektronických komunikacích je mimo předmět daně z přidané hodnoty.
- 5.3 Výše nákladů Překládky bude stanovena po vyhotovení Projektu, na jeho základě (dále jen „**Náklady Překládky stanovené na základě Projektu**“). Společnost CETIN do pěti (5) měsíců od uzavření Smlouvy písemně oznámí Stavebníkovi výši Nákladů Překládky stanovených na základě Projektu a ve stejné lhůtě předloží Stavebníkovi Projekt.
- 5.4 V případě, že v souvislosti s realizací Překládky společnosti CETIN vzniknou další nezbytné náklady na Překládku, které nejsou vyčísleny v odst. 5.2 Smlouvy, Stavebník se zavazuje je společnosti CETIN uhradit, za předpokladu, že nebudou zahrnuty v Nákladech Překládky stanovených na základě Projektu.

Může se jednat zejména, nikoliv však výlučně o:

- (a) náklady na náhrady za omezení vlastnického práva vlastníkům Překládkou dotčených nemovitostí dle uzavřených smluv o služebnosti a/nebo dle pravomocného rozhodnutí příslušného vyvlastňovacího úřadu o omezení

- vlastnického práva zřízením služebnosti rozhodnutím,
- (b) náklady související se zrušením a následným výmazem služebnosti (váznoucí na nemovitostech dotčených původní, překládanou SEK) z katastru nemovitostí,
  - (c) náklady na náhrady za omezené užívání lesního a půdního fondu včetně nákladů na vypracování výpočtu,
  - (d) hydrogeologický, geologický, dendrologický a ostatní odborné posudky zpracované subjekty k tomu určenými,
  - (e) náklady na koordinační výkresy, povodňové plány a zaměření, vyžadované dotčenými subjekty,
  - (f) náklady na identifikaci parcel,
  - (g) náklady na správní poplatky dle zákona č. 634/2004 Sb. o správních poplatcích, v účinném znění, které vzniknou společnosti CETIN v důsledku získávání potřebných správních rozhodnutí – povolení, které jsou nezbytné k realizaci Překládky,
  - (h) náklady související se zvláštním užíváním veřejného prostranství, vyměřené v souvislosti s realizací Překládky podle zákona č.565/1990 Sb., o místních poplatcích v účinném znění,
  - (i) náklady související se zvláštním užíváním dle ustanovení § 25 zákona č. 13/1997 Sb., o pozemních komunikacích, v účinném znění,
  - (j) náklady na peněžité plnění plynoucí z nájemních smluv, jejichž uzavření je nutné pro realizaci Překládky,
  - (k) náklady související s majetkovými újmami, způsobenými na zemědělských plodinách v souvislosti s realizací Překládky,
  - (l) náklady na ochranu komunikačních vedení a zařízení před přepětím a nadproudem, včetně odborného výpočtu a návrhu,
  - (m) náklady související se záchranným archeologickým dohledem.

5.5 Výše nákladů na Překládku, bez ohledu na to, zda se jedná o náklady Překládky stanovené na základě CTN nebo o Náklady Překládky stanovené na základě Projektu se změní písemným oznámením společnosti CETIN o změně výše nákladů na Překládku doručeným Stavebníkovi (dále jen „**Oznámení o změně výše nákladů**“). Společnost CETIN je oprávněna Oznámení o změně výše nákladů učinit v každém kalendářním roce, ve kterém je Smlouva účinná, vždy však pouze jednou (1) za příslušný kalendářní rok. Společnost CETIN není povinna za trvání účinnosti Smlouvy učinit žádné Oznámení o změně výše nákladů.

## 6. PLATEBNÍ PODMÍNKY

6.1 Náklady spojené s Překládkou ve výši skutečně provedených prací a skutečně vynaložených nákladů dle odst. 5.3 a/nebo odst. 5.5 Smlouvy je Stavebník povinen uhradit na základě jednotlivých daňových dokladů (dále jen „**Faktura**“). Faktury budou společnostmi CETIN vystaveny takto:

- (a) Faktura za Přípravu Překládky ve výši **34 597,00 Kč** (slovy: třicet čtyři tisíc pět set devadesát sedm korun českých) bude společnostmi CETIN vystavena do patnácti (15) dnů od předložení Projektu Stavebníkovi dle odst. 5.3 Smlouvy,
- (b) Faktura na doplatek nákladů souvisejících s Překládkou do patnácti (15) dnů od ukončení realizace Překládky dle odst. 4.7 Smlouvy.

6.2 Náklady společnosti CETIN uvedené v odst. 5.4 Smlouvy budou hrazeny Stavebníkem odděleně na základě samostatných Faktur vystavených společnostmi CETIN.

6.3 Jakoukoliv Fakturu vystavenou společnostmi CETIN dle Smlouvy a v souladu se Smlouvou je Stavebník povinen uhradit ve lhůtě třiceti (30) dnů ode dne doručení

Faktury.

- 6.4 Faktury budou Stavebníkovi zasílány na adresu uvedenou v hlavičce Smlouvy.
- 6.5 Náklady dle Smlouvy budou Stavebníkem hrazeny na účet společnosti CETIN uvedený v hlavičce Smlouvy, pokud nebude Fakturou vystavenou společností CETIN stanoveno jinak.
- 6.6 Stavebník se dostane do prodlení s uhrazením Faktury, pokud řádně a v souladu se Smlouvou účtovaná částka nebude nejpozději poslední den splatnosti Faktury připsána ve prospěch účtu společnosti CETIN.

## 7. SANKCE

- 7.1 Pro případ, že Stavebník bude v prodlení s úhradou některé částky, k jejíž úhradě je dle Smlouvy povinen, je povinen uhradit společnosti CETIN smluvní pokutu ve výši 0,3 % z dlužné částky za každý započatý den prodlení.
- 7.2 Smluvní pokuta je splatná do deseti (10) dnů ode dne doručení písemné výzvy příslušné Smluvní straně k její úhradě.
- 7.3 Zaplacením smluvní pokuty dle Smlouvy není dotčen nárok společnosti CETIN na náhradu skutečné škody a ušlého zisku v celém rozsahu způsobené škody.

## 8. KONTAKTNÍ A ODPOVĚDNÉ OSOBY SMLUVNÍCH STRAN

### 8.1 Za společnost CETIN:

ve věcech smluvních: [REDACTED]  
funkce: specialista pro výstavbu sítě  
tel. [REDACTED]

ve věcech technických: [REDACTED]  
funkce: specialista pro výstavbu sítě  
tel. [REDACTED]

### 8.2 Za Stavebníka:

ve věcech smluvních: Ing. Karel Macků  
funkce: starosta  
tel. [REDACTED]

ve věcech technických : [REDACTED]  
funkce: pracovník odboru dotací a investic  
tel. 72 [REDACTED]

## 9. Odstoupení od smlouvy

- 9.1 Společnost CETIN je oprávněna, aniž by tím omezila jakákoli svá jiná práva nebo možnosti nápravy dle Smlouvy, odstoupit od Smlouvy v případech stanovených v odst. 9.2 Smlouvy tím, že doručí Stavebníkovi písemné oznámení o odstoupení. Odstoupení je účinné okamžikem jeho doručení Stavebníkovi, není-li v odstoupení stanoveno pozdější datum jeho účinnosti.
- 9.2 Dostane-li se Stavebník do prodlení s úhradou jakékoliv platby dle Smlouvy a toto prodlení trvá déle než třicet (30) dnů, je společnost CETIN oprávněna od Smlouvy

odstoupit.

- 9.3 Odstoupí-li společnost CETIN od smlouvy dle odst. 9.2 Smlouvy, je Stavebník povinen uhradit společnosti CETIN veškeré náklady společnosti CETIN již vzniklé v souvislosti s plněním ze Smlouvy.
- 9.4 Stavebník je oprávněn od Smlouvy odstoupit v případě, že výše Nákladů Překládky stanovených na základě Projektu bude vyšší o více jak 10 % než výše nákladů Překládky stanovených na základě CTN.
- 9.5 Odstoupí-li Stavebník od Smlouvy dle odst. 9.4 Smlouvy, je Stavebník povinen uhradit společnosti CETIN veškeré náklady společnosti CETIN již vzniklé v souvislosti s plněním ze Smlouvy.
- 9.6 Pokud ve Smlouvě není výslovně stanoveno jinak, Smluvní strany sjednávají, že odstoupit od Smlouvy lze pouze způsobem a z důvodů stanovených ve Smlouvě, čímž Smluvní strany výslovně vylučují příslušná ustanovení občanského zákoníku, která upravují možnosti odstoupení od Smlouvy.
- 9.7 Odstoupením od Smlouvy nezanikají zejména případné nároky Smluvních stran na zaplacení úroků z prodlení, smluvních pokut, náhradu škody a dalších nákladů vzniklých na základě Smlouvy či v souvislosti s ní; dále nezanikají ustanovení Smlouvy, která vzhledem ke své povaze mají trvat i po ukončení Smlouvy.

## 10. ROZVAZOVACÍ PODMÍNKA

- 10.1 Kvalifikovaná výzva musí být doručena společnosti CETIN nejpozději do dvou (2) let od uzavření Smlouvy. Marné uplynutí této lhůty je rozvazovací podmínkou platnosti a účinnosti Smlouvy dle ustanovení § 548 odst. 2 občanského zákoníku.
- 10.2 Smlouva zanikne prvním dnem následujícím po uplynutí dvou (2) let od uzavření Smlouvy, aniž by v této lhůtě byla společnosti CETIN doručena řádná Kvalifikovaná výzva učiněná za splnění podmínek uvedených v odst. 4.2 Smlouvy.
- 10.3 Zanikne-li Smlouva rozvazovací podmínkou, je Stavebník povinen uhradit společnosti CETIN veškeré náklady společnosti CETIN již vzniklé v souvislosti s plněním Smlouvy do doby zániku Smlouvy rozvazovací podmínkou.
- 10.4 Zánikem Smlouvy touto rozvazovací podmínkou nezanikají případné nároky Smluvních stran na zaplacení úroků z prodlení, smluvních pokut, náhradu škody a dalších nákladů vzniklých na základě Smlouvy či v souvislosti s ní; dále nezanikají ustanovení Smlouvy, která vzhledem ke své povaze mají trvat i po zániku Smlouvy.

## 11. OCHRANA OSOBNÍCH ÚDAJŮ

- 11.1 Za účelem plnění práv a povinností vyplývajících ze Smlouvy nebo vzniklých v souvislosti se Smlouvou si Smluvní strany navzájem předávají nebo mohou předávat osobní údaje (dále jen „Osobní údaje“) ve smyslu čl. 4 odst. 1 Nařízení Evropského parlamentu a Rady (EU) č. 2016/679 ze dne 27. dubna 2016, o ochraně fyzických osob v souvislosti se zpracováním osobních údajů a o volném pohybu těchto údajů a o zrušení směrnice 95/46/ES (obecné nařízení o ochraně osobních údajů) (dále jen „GDPR“) subjektů údajů, kterými jsou zejména zástupci, zaměstnanci nebo zákazníci druhé Smluvní strany či jiné osoby pověřené druhou Smluvní stranou k výkonu či plnění práv a povinností vyplývajících ze Smlouvy nebo vzniklých v souvislosti se Smlouvou. Přejímající Smluvní



strana je tak vzhledem k předávaným Osobním údajům v pozici správce.

- 11.2 Účelem předání Osobních údajů je plnění Smlouvy. Smluvní strany prohlašují, že předávané Osobní údaje budou zpracovávat pouze k naplnění tohoto účelu, a to v souladu s platnými právními předpisy, zejména v souladu s GDPR.
- 11.3 Smluvní strany prohlašují, že pro předání Osobních údajů druhé Smluvní straně disponují platným právním titulem v souladu s čl. 6 odst. 1 GDPR.
- 11.4 Smluvní strany berou na vědomí, že za účelem plnění Smlouvy může docházet k předání Osobních údajů z přejímající Smluvní strany třetí osobě, zejména osobě, prostřednictvím které přejímající Smluvní strana vykonává či plní práva a povinnosti vyplývající ze Smlouvy nebo vzniklá v souvislosti se Smlouvou. Za plnění povinností ze Smlouvy se považuje zejména provádění Překládky a s ní souvisejících záležitostí v rozsahu a za podmínek stanovených Smlouvou.
- 11.5 Předávající Smluvní strana zajistila nebo zajistí splnění veškerých zákonných podmínek nezbytných pro předání Osobních údajů vůči subjektům údajů, zejména informuje subjekty údajů o skutečnosti, že došlo k předání konkrétních Osobních údajů přejímající Smluvní straně, a to za účelem plnění Smlouvy. V případě, že přejímající Smluvní stranou je společnost CETIN, předávající Smluvní strana seznámí subjekty údajů rovněž i s podmínkami zpracování Osobních údajů, včetně rozsahu zvláštních práv subjektu údajů, které jsou uvedeny v Zásadách zpracování osobních údajů dostupných na adrese <https://www.cetin.cz/zasady-ochrany-osobnich-udaju>. Splnění povinností uvedené v tomto odstavci je předávající Smluvní strana povinna přejímající Smluvní straně na výzvu písemně doložit.

## 12. ZÁVĚREČNÁ USTANOVENÍ

- 12.1 Smlouva nabývá platnosti dnem jejího uzavření a účinnosti dnem následujícím po dni jejího uveřejnění dle zákona č. 340/2015 Sb., o zvláštních podmínkách účinnosti některých smluv, uveřejňování těchto smluv a o registru smluv (zákon o registru smluv), v účinném znění (dále jen „**Zákon o registru smluv**“). Stavebník se zavazuje nejpozději do dvaceti (20) dnů od uzavření Smlouvy uveřejnit její obsah a tzv. metadata a splnit další povinnosti v souladu se Zákonem o registru smluv. Stavebník se zavazuje doručit společnosti CETIN potvrzení o uveřejnění Smlouvy dle Zákonu o registru smluv vydané správcem registru smluv nejpozději následující den po jeho obdržení. Nebude-li Smlouva uveřejněna v souladu se Zákonem o registru smluv ani do tří (3) měsíců od jejího uzavření, zavazuje se Stavebník uzavřít se společností CETIN novou smlouvu, která svým obsahem bude hospodářsky odpovídat znění Smlouvy (příčemž určení lhůt, dob a termínů bude odpovídat tomuto principu a časovému posunu), a to do sedmi (7) dnů od doručení výzvy společnosti CETIN Stavebníkovi. Ujednání tohoto odstavce nabývá účinnosti dnem uzavření Smlouvy.
- 12.2 Vztahy ze Smlouvy vyplývající i vztahy Smlouvou neupravené se řídí právním řádem České republiky, zejména občanským zákoníkem.
- 12.3 Písemným stykem či pojmem „**písemně**“ se pro účely Smlouvy rozumí předání zpráv jedním z těchto způsobů:
- (a) v listinné podobě;
  - (b) prostřednictvím datové schránky, přičemž doručovaný dokument musí být podepsán zaručeným elektronickým podpisem podepisující osoby dle zákona č. 297/2016 Sb., o službách vytvářejících důvěru pro elektronické transakce, ve znění pozdějších předpisů (dále jen „**Zaručený elektronický podpis**“);

- (c) e-mailovou zprávou s uznávaným elektronickým podpisem dle zákona č. 297/2016 Sb., o službách vytvářejících důvěru pro elektronické transakce, ve znění pozdějších předpisů;
- (d) e-mailovou zprávou zaslou na adresu kontaktních osob, tak jak jsou specifikovány v čl. 8 Smlouvy.

Smluvní strany ujednaly, že pro případ změny Smlouvy dle odst. 12.7, věty první Smlouvy a pro případ odstoupení od Smlouvy se nepoužije způsob uvedený pod písmeny (c) a (d).

- 12.4 Smluvní strany ujednaly, že Smlouvu uzavřou prostřednictvím elektronických prostředků na dálku; Smlouva je uzavřena doručením Smlouvy opatřené Zaručeným elektronickým podpisem oprávněných osob obou Smluvních stran druhé Smluvní straně prostřednictvím datové schránky.
- 12.5 Smluvní strany se zavazují vyvinout maximální úsilí k odstranění vzájemných sporů, vzniklých na základě Smlouvy nebo v souvislosti se Smlouvou, a k jejich vyřešení zejména prostřednictvím jednání odpovědných osob nebo jiných pověřených subjektů. Nedohodnou-li se Smluvní strany na způsobu řešení vzájemného sporu, má každá ze Smluvních stran právo uplatnit svůj nárok u příslušného soudu České republiky.
- 12.6 Smluvní strany si nepřejí, aby nad rámec ustanovení Smlouvy byla jakákoliv práva a povinnosti dovozovány z dosavadní či budoucí praxe zavedené mezi Smluvními stranami či zvyklostí zachovávaných obecně či v odvětví týkajícím se předmětu plnění Smlouvy, ledaže je ve Smlouvě výslovně sjednáno jinak. Vedle shora uvedeného si Smluvní strany potvrzují, že si nejsou vědomy žádných dosud mezi nimi zavedených obchodních zvyklostí či praxe.
- 12.7 Smlouva může být měněna pouze písemně, a to právními jednáními Smluvních stran výslovně označenými za dodatky ke Smlouvě s podpisy osob oprávněných jednat za Smluvní strany na téže listině; změna jinou formou je vyloučena. Smluvní strany ujednaly a souhlasí, že ujednání věty předchozí, část za středníkem se neuplatní pro případ Oznámení o změně výše nákladů dle odst. 5.5 Smlouvy.
- 12.8 Smluvní strany se dohodly na vyloučení aplikace následujících ustanovení občanského zákoníku:
- § 557;
  - § 1767 odst. 2;
  - § 1740 odst. 2 druhá věta a odst. 3; a
  - § 1743.
- 12.9 Smluvní strany na sebe v souladu s § 1765 odst. 2 občanského zákoníku přebírají nebezpečí změny okolností.
- 12.10 S odkazem na příslušná ustanovení občanského zákoníku, zejména ustanovení § 1881 a § 1895 občanského zákoníku, není Stavebník oprávněn převést či postoupit Smlouvu ani jakákoliv svá práva nebo povinnosti ze Smlouvy nebo z její části třetí osobě bez předchozího písemného souhlasu společnosti CETIN.
- 12.11 Smlouva obsahuje úplné ujednání o předmětu Smlouvy a všech náležitostech, které Smluvní strany měly a chtěly ve Smlouvě ujednat, a které považují za důležité pro závaznost Smlouvy. Žádný projev Smluvních stran učiněný při jednání o Smlouvě ani projev učiněný po uzavření Smlouvy nesmí být vykládán v rozporu s výslovnými ustanoveními Smlouvy a nezakládá žádný závazek žádné ze Smluvních stran.

12.12 Smluvní strany souhlasí a potvrzují si, že údaje uvedené ve Smlouvě nejsou předmětem obchodního tajemství a zároveň nejsou informacemi požívajícími ochrany důvěrnosti majetkových poměrů.

12.13 Společnost CETIN přijala a dodržuje interní korporátní compliance program navržený tak, aby byl zajištěn soulad činnosti společnosti CETIN s platnými a účinnými právními předpisy, pravidly etiky a morálky, a zahrnující opatření, jejichž cílem je předcházení a odhalování porušování uvedených předpisů a pravidel (program Corporate Compliance - <https://www.cetin.cz/corporate-compliance>).

Stavebník (a jakákoliv fyzická nebo právnická osoba, která s ním spolupracuje a kterou využívá pro plnění povinností z této Smlouvy nebo v souvislosti s jejím uzavřením a realizací, tj. pracovníci, zástupci nebo externí spolupracovníci) ctí a dodržuje platné a účinné právní předpisy včetně mezinárodních smluv, základní morální a etické principy. Stavebník odmítá jakékoliv deliktní jednání a tohoto se zdržuje. Stavebník prohlašuje, že podle jeho nejlepšího vědomí a svědomí on ani žádný jeho pracovník, zástupce nebo externí spolupracovník neporušili v souvislosti s uzavřením této Smlouvy žádný platný a účinný právní předpis. Stavebník prohlašuje, že jeho činnost je legální a veškeré jeho prostředky pocházejí výhradně z legálních zdrojů.

Stavebník je povinen činit veškerá náležitá opatření a vyvíjet co největší úsilí, aby zabránil tomu, že on nebo jakýkoli jeho pracovník, zástupce nebo externí spolupracovník poruší v souvislosti s realizací této Smlouvy jakýkoliv platný a účinný právní předpis.

Aniž by byla dána jakákoliv souvislost s předmětem činnosti dle této Smlouvy, Stavebník prohlašuje, že uplatňuje a bude uplatňovat veškerá náležitá opatření a že vyvíjí a bude vyvíjet co největší úsilí, aby v rámci jeho činnosti nebo zájmu nedošlo k jednání nebo situaci, která by způsobila takové významné ohrožení nebo narušení jeho reputace, jež by mohlo mít negativní dopad na reputaci s ním spolupracujících subjektů.

Vystupuje-li Stavebník pro společnost CETIN nebo jejím jménem, dává dodržování uvedených zásad najevo.

12.14 Smlouva je vyhotovena v elektronické podobě, v jednom (1) stejnopise.

12.15 Součástí Smlouvy jsou následující Přílohy:

Příloha č. 1 - CTN

Příloha č. 2 - Územní rozhodnutí Městského úřadu Dačice – rozhodnutí o umístění stavby č.j. DACI/25374/20/OSÚ ze dne 30.11.2020

#### Doložka

Smlouva byla schválena Radou města Dačice na schůzi č. 84 dne 4. 8. 2021, číslo usnesení 1577/84/RM/2021

CETIN

Stavebník

V Praze dne ....

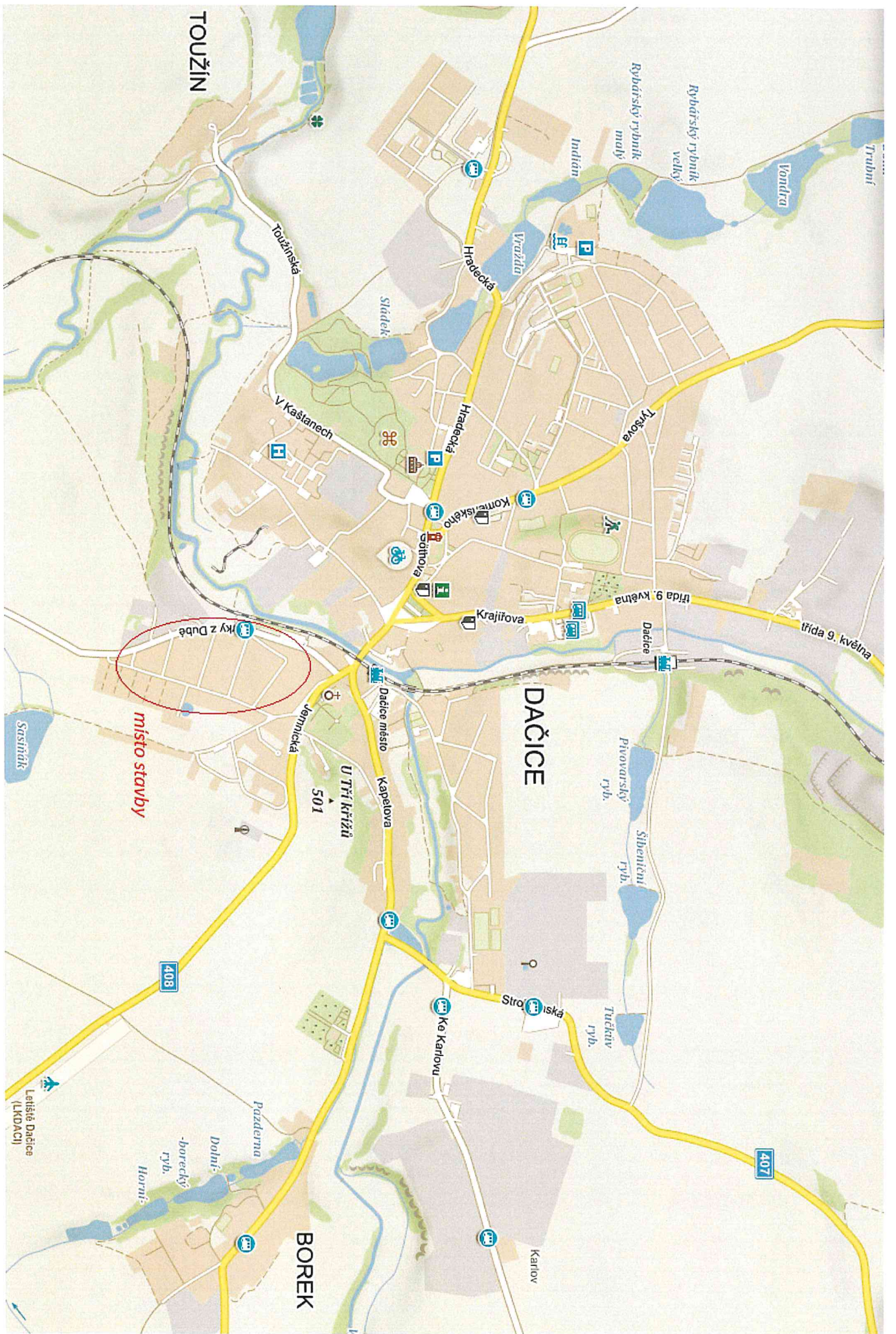
V Dačicích dne ....

**Ing. Josef Slováček**  
Digitálně podepsal  
Ing. Josef Slováček  
Datum: 2021.08.16  
08:15:35 +02'00'

CETIN a.s.  
Josef Slováček  
manažer, Výstavba PPS

město Dačice  
Ing. Karel Macků  
starosta





TOUŽÍN

DAČICE

BOREK

místo stavby

Ky z Dubě

U Tří křížů 501

Kapalova

Ke Karlovu

Strožská

Pivovarský rybn.

Šibeníkův rybn.

Tuckův rybn.

Krajčova

Tryskova

Hradecká

V Kaštaněch

Toužinská

Rybníček velký

Rybníček malý

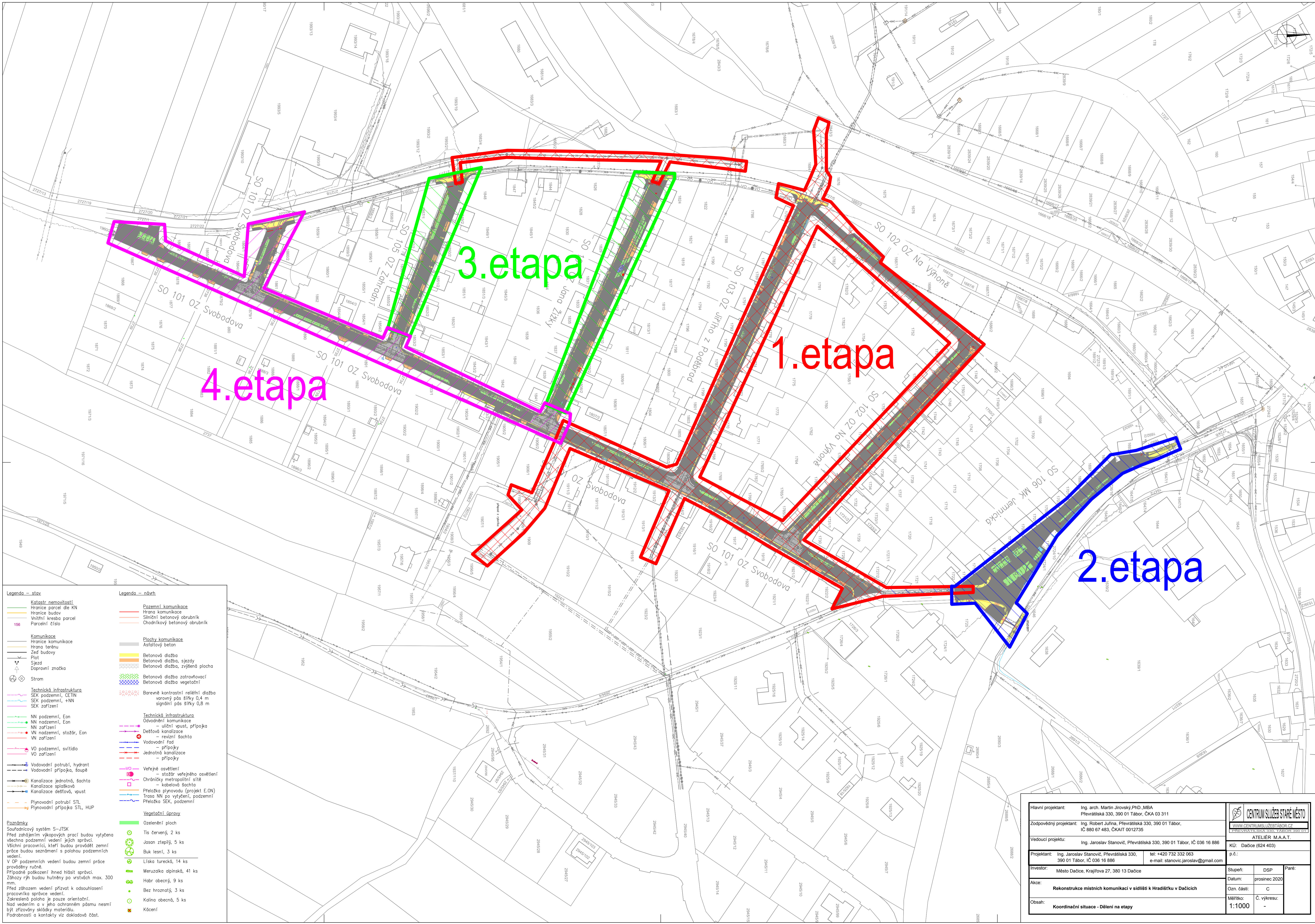
Inčička

407

403

Letecké Dačice (LKDAČI)

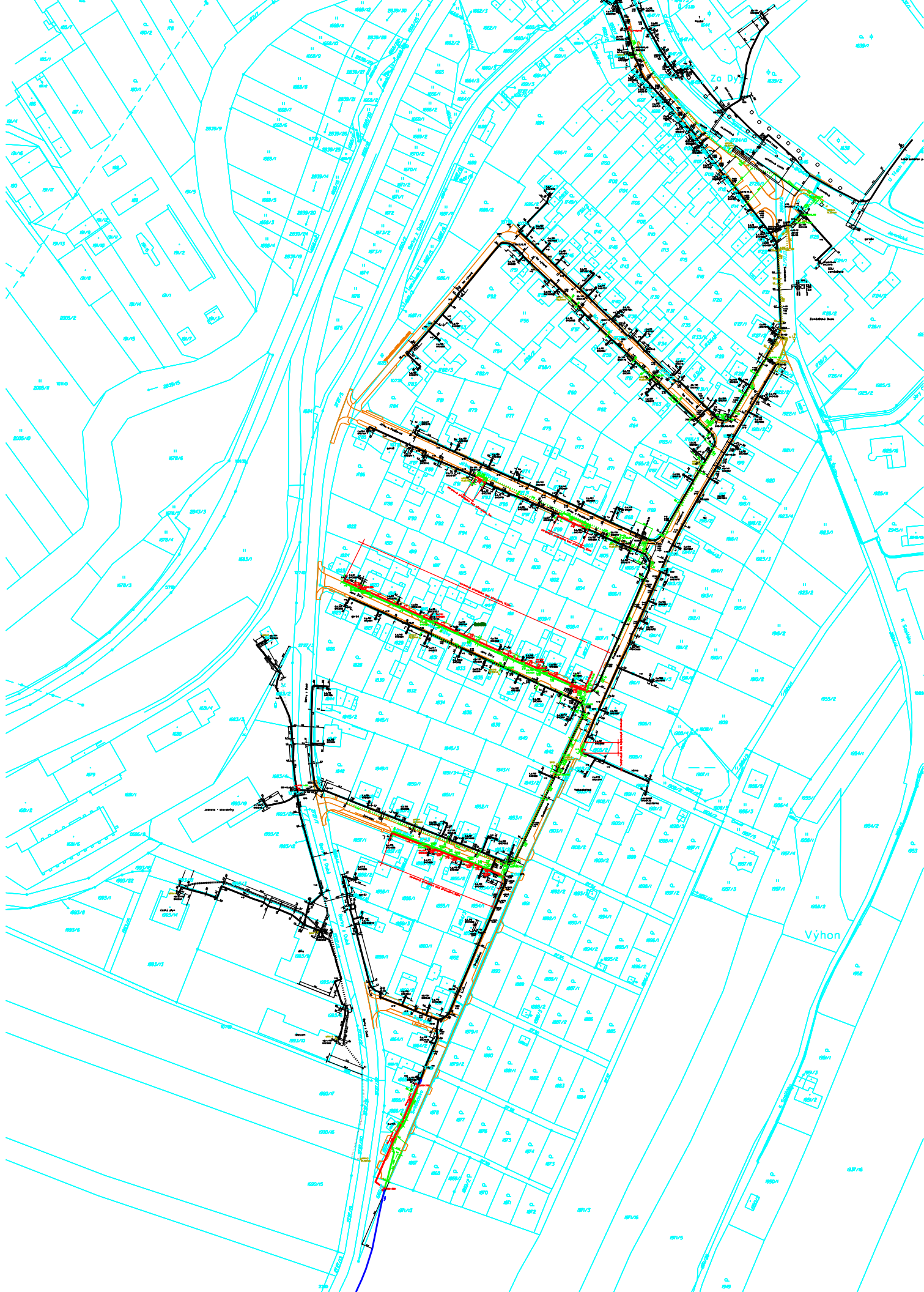


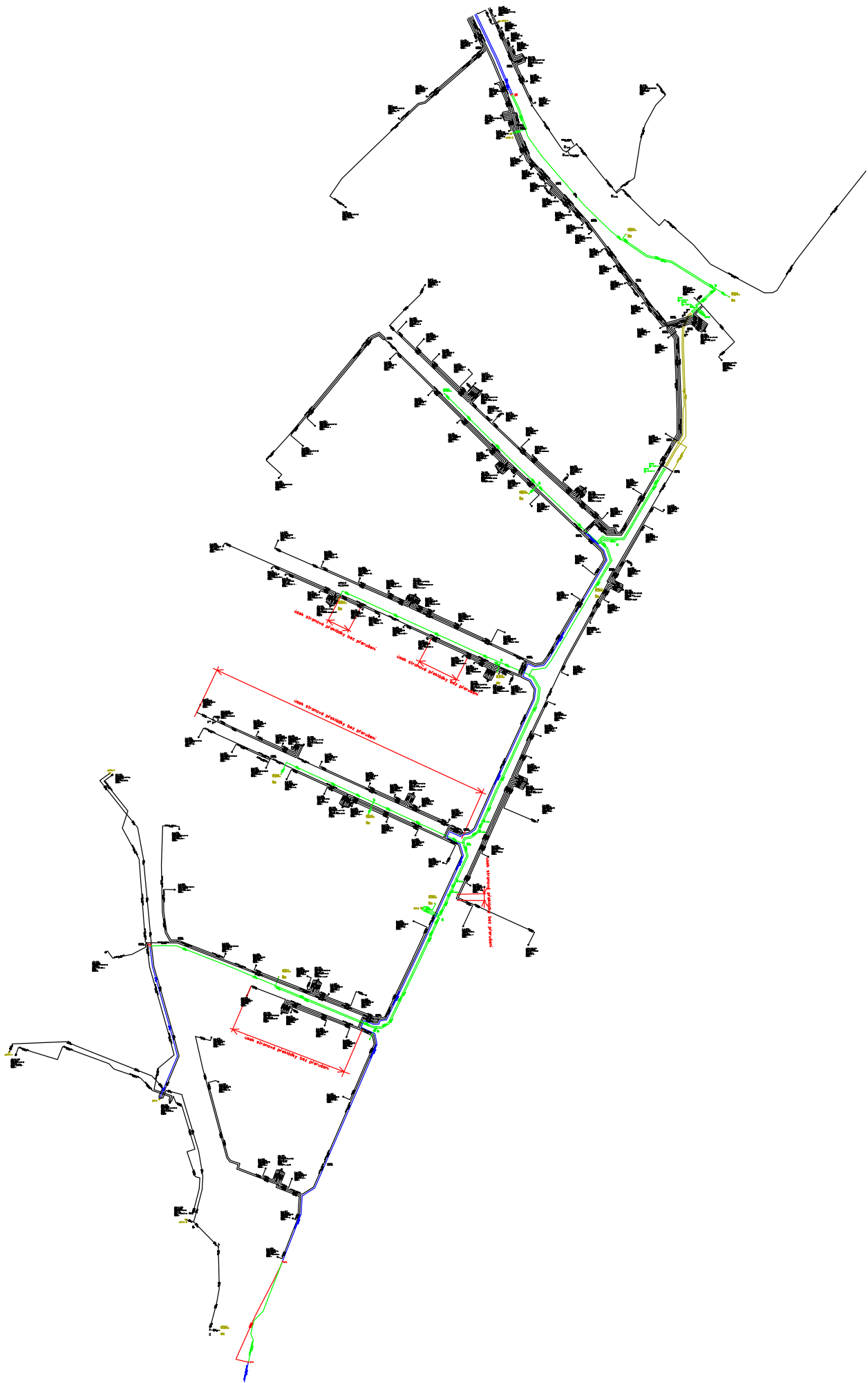


Legenda - stav	Legenda - návrh
Katastr nemovitosti	Pozemní komunikace
Hranice parcel dle KN	Hrana komunikace
Hranice budov	Silniční betonový obrubník
Vnitřní kresba parcel	Chodníkový betonový obrubník
Parcelní číslo	
Komunikace	Plochy komunikace
Hranice komunikace	Asfaltový beton
Hrana terénu	Betonová dlažba
Zedř budovy	Betonová dlažba, sjezdy
Ploš	Betonová dlažba, zvýšená plocha
Sjezd	Betonová dlažba zatravněvací
Dopravní značka	Betonová dlažba vegetační
Strom	Barevně kontrastní reliéfní dlažba varovný pás šířky 0,4 m signální pás šířky 0,8 m
Technická infrastruktura	Technická infrastruktura
SEK podzemní, ČETIN	Odvodnění komunikace
SEK podzemní, +NN	uliční vpusť, přípojka
SEK zařízení	Dešťová kanalizace
NN podzemní, Eon	revizní šachta
NN nadzemní, Eon	Vodovodní řád
NN zařízení	přípojky
VN podzemní, stožár, Eon	Jednotná kanalizace
VN zařízení	přípojky
VO podzemní, svítidlo	Ved. veřejné osvětlení
VO zařízení	stožár veřejného osvětlení
Vodovodní potrubí, hydrant	Chráničky metropolitní sítě
Vodovodní přípojka, soupě	kabelová šachta
Kanalizace jednotná, šachta	Přeložka plynovodu (projekt E.ON)
Kanalizace spádové	Trasa NN po vytyčení, podzemní
Kanalizace dešťová, vpusť	Přeložka SEK, podzemní
Plynovodní potrubí STL	
Plynovodní přípojka STL, HUP	
Poznamky	Vegetační úpravy
Saufadnicový systém S-JTSX	Ozelenění ploch
Před zahájením výkopových prací budou vytyčena všechna podzemní vedení jejich správci.	Tis červený, 2 ks
Všichni pracovníci, kteří budou provádět zemní práce budou seznámeni s polohou podzemních vedení.	Jason ztepilý, 5 ks
V OP podzemních vedení budou zemní práce prováděny ručně.	Buk lesní, 3 ks
Případně poškozená ihned hlásit správci.	Líska turecká, 14 ks
Záhony rjň budou hutněny po vrstvách max. 300 mm.	Meruzalka alpská, 41 ks
Před zřehozem vedení přizvat k odsouhlasení pracovníka správce vedení.	Habr obecný, 9 ks
Zakresená poloha je pouze orientační.	Bez hroznatý, 3 ks
Nad vedením a v jeho ochranném pásmu nesmí být zřehozem skládky materiálů.	Kalina obecná, 5 ks
Podrobnosti a kontakty viz dlekladové číst.	Kócení

Hlavní projektant:	Ing. arch. Martin Jirovský, Ph.D., MBA Převrátalská 330, 390 01 Tábor, ČKA 03 311	 WWW.CENTRUMSLUZEBTABOR.CZ <small>PRÁVNICKÁ PRÁCE V OBLASTI VEŘEJNÉ SPRÁVY</small>
Zodpovědný projektant:	Ing. Robert Julina, Převrátalská 330, 390 01 Tábor, IČ 680 67 483, ČKAIT 0012735	
Vedoucí projektu:	Ing. Jaroslav Stanovič, Převrátalská 330, 390 01 Tábor, IČ 036 16 886	KÚ: Dačice (624 403)
Projektant:	Ing. Jaroslav Stanovič, Převrátalská 330, 390 01 Tábor, IČ 036 16 886	tel: +420 732 332 063 e-mail: stanovic.jaroslav@gmail.com
Investor:	Město Dačice, Krajčova 27, 380 13 Dačice	Stupeň: DSP Datum: prosinec 2020
Ako:	Rekonstrukce místních komunikací v sídlišti k Hradištku v Dačicích	Ozn. část: C Měřítko: C. výkres:
Obsah:	Koordináční situace - Dělení na etapy	Paré: - 1:1000







PPD - Propočet projektové dokumentace

Ceník: VP- STAND. - 2021.06

Položková d: 2021.06

Název stavby: VPIC Dačice (JH), K Hradištku-přel. SEK

Číslo SPP prvku:

Zhotovitel PD: CETIN, Burda

KPO:

HOST:

VUJ:

Technické údaje:

KMVYK:	0.595	KMP:	7.500	bytových HTS:	0
KMVYK: voz.	0.000	KMMK:	0.075	podnik. HTS:	0
km otvorů:	0.000	KMNT:	0.000	rekreač. HTS:	0
		KMTRU:	0.000	PP HR:	0
		KMOK:	0.000	PP UR:	0
		KMVL:	0.000		
		KMTRK:	0.000		

Rozdělení dle zón:

1: Nad 100 tis. obyv.

Historické centrum 0.000 km Městská zástavb 0.000 km Předměstí 0.000 km

2: Od 10 tis. do 100 tis. obyv.

Historické centrum 0.000 km Městská zástavb 0.000 km Předměstí 0.000 km

3: Od 1 tis. do 10 tis. obyv.

Historické centrum 0.000 km Městská zástavb 0.000 km Předměstí 0.000 km

4: Do 1 tis. obyv.

Chráněná přírodní území 0.000 km Ostatní terén 0.000 km

Rekapitulace nákladů:

PŘÍPRAVA	20 697,73 Kč
ZEMNÍ PRÁCE	470 589,62 Kč
MONTÁŽ	88 350,34 Kč
GEODETIKÉ PRÁCE PŘÍPRAVA	9 725,48 Kč
GEODETIKÉ PRÁCE REALIZACE	19 659,16 Kč
VĚCNÁ BŘEMENA PŘÍPRAVA	4 173,60 Kč
VĚCNÁ BŘEMENA REALIZACE	5 008,30 Kč
PROVOZNÍ PRÁCE	0,00 Kč
MATERIÁL DOD. CETIN	0,00 Kč
MATERIÁL VYŘAZENÝ	0,00 Kč
MATERIÁL ZHOTOVITELE - Vykazovaný	23 820,10 Kč
MATERIÁL ZHOTOVITELE - Nevykazovaný	0,00 Kč
POPLATKY	1 000,00 Kč

Celkové náklady: 643 024 Kč

STAVEBNÍ ČINNOST 602 419,22 Kč

NESTAVEBNÍ ČINNOST 40 605,11 Kč

## Seznam položek

Číslo SAP	Stavební činnost	Název položky	Množství	Celková cena
PŘÍPRAVA				
958210		Návrh cenový a technický bez projednání	1.00 ks	5 817,73 Kč
953634		Projekt tlkm liniové metalické sítě	14880.00 JV	14 880,00 Kč
ZEMNÍ PRÁCE				
954970 S		Pokládka PE nebo vrapované chráničky	65.00 m	1 208,35 Kč
955265 S		Práce zemní pro podzemní tratě síťové	3283.02 JV	3 283,02 Kč



## inženýrská činnost

955577 S	Rýha v chodníku 35/50-70	275.00 m	148 964,75 Kč
955578 S	Rýha v chodníku rozšíření o10cm	780.00 m	120 845,40 Kč
952345 S	Rýha v trávě 35/70-100	320.00 m	111 052,80 Kč
954958 S	Rýha v trávě 35/70-100 rozšíření o 10 cm	810.00 m	80 319,60 Kč
955053 S	Vytyčení trasy v zastavěném terénu	330.00 m	3 676,20 Kč
951349 S	Zřízení a odstr.přech.lávky z ocel.desky	10.00 ks	1 239,50 Kč
<b>MONTÁŽ</b>			
955093 S	Demontáž objektu samost. SIS do 50 čtyř.	3.00 ks	2 788,74 Kč
955029 S	Demontáž úložných kabelů do15 XN	693.00 m	12 882,87 Kč
952649 S	Měření stejnosměrné během stavby- první čtyřka	1.00 ks	161,13 Kč
952650 S	Měření stejnosměrné během stavby - další čtyřka	49.00 ks	1 821,82 Kč
952644 S	Měření střídavé během stavby - další čtyřka	49.00 ks	1 214,71 Kč
952643 S	Měření střídavé během stavby - první čtyřka	1.00 ks	86,76 Kč
955000 S	Montáž jedné čtyřky s oboustr.číslováním	100.00 ks	3 099,00 Kč
955288 S	Montáž koncovky SKH	3.00 ks	148,77 Kč
955299 S	Montáž objektu samost. SIS do 50 čtyřek	3.00 ks	3 205,32 Kč
955282 S	Montáž spojky smrštitelné nad 50 čtyřek	2.00 ks	3 470,42 Kč
954990 S	Montáž úložných kabelů do 15 XN	693.00 m	14 636,16 Kč
954991 S	Montáž úložných kabelů do 50 XN	75.00 m	1 954,50 Kč
958469 S	Uvedení stavby do provozu	3778.28 JV	3 778,28 Kč
955630 S	Vyhledání průběhu tlk. kabelu při výstavbě	5.00 ks	5 528,15 Kč
958556 S	Zpracování dok. skut. provedení nad 50 m	1.00 ks	2 731,81 Kč
955042 S	Zrušení úložných kabelů do 300 XN	510.00 m	13 290,60 Kč
955041 S	Zrušení úložných kabelů do 50 XN	306.00 m	5 302,98 Kč
955040 S	Zrušení úložných kabelů do15 XN	896.00 m	12 248,32 Kč
<b>GEODETIKÉ PRÁCE PŘÍPRAVA</b>			
956280	Předměření trasy nad 100 m do 1km	230.00 m	4 160,70 Kč
956279	Předměření trasy nad 100 m do 1km pevná částka	1.00 ks	5 564,78 Kč
<b>GEODETIKÉ PRÁCE REALIZACE</b>			
956283 S	Doměření trasy nad 100 m do 1km	230.00 m	3 521,30 Kč
956282 S	Doměření trasy nad 100 m do 1km pevná částka	1.00 ks	5 564,78 Kč
955199 S	Plán geom.pro VBŘ do 700m vč.(kus=100m)	4.00 ks	10 573,08 Kč
<b>VĚCNÁ BŘEMENA PŘÍPRAVA</b>			
955313	Uzavření sml. o SB o VBŘ	2.00 ks	4 173,60 Kč
<b>VĚCNÁ BŘEMENA REALIZACE</b>			
955315	Uzavření sml.na zákl.SSB a přípr.vkl.VBŘ	2.00 ks	5 008,30 Kč
<b>POPLATKY</b>			
955367	Poplatky k podzemním tratím síť.metalic.	1000.00 JV	1 000,00 Kč

## Limitka materiálu

Číslo SAP	Stavební činnost	Název položky	Množství	Celková cena
<b>MATERIÁL ZHOTOVITELE - Vykazovaný</b>				
303813 S		Fólie výstražná 330mm PE oranžová	330.00 m	1 458,60 Kč
300121 S		Kabel plastový TCEPKPFLE 50x4x0,6	75.00 m	17 694,00 Kč
316534 S		Koncovka smršť. SKH 2 9/20 mm	1.00 ks	64,43 Kč
316541 S		Koncovka smršť. SKH 3 15/35 mm	1.00 ks	108,67 Kč
316547 S		Koncovka smršť. SKH 4 25/55 mm	1.00 ks	154,69 Kč
302550 S		Mini Marker 1401 3M Ball	6.00 ks	1 221,96 Kč
312425 S		Modul konektor. 9700-10P	20.00 ks	461,20 Kč
302423 S		Trubka vrapovaná 110/94 s lankem	65.00 m	2 656,55 Kč
<b>MATERIÁL ZHOTOVITELE - Nevykazovaný</b>				
304267 S		Páska lepící iz. 19mmx20mx0,15mm černá	2.00 ks	0,00 Kč

Spis. zn.: OSÚ/3108-2020/BUZM

Dačice, dne: 30.11.2020

Č.j.: DACI/25374/20/OSÚ

Oprávněná úřední osoba:

Město Dačice, Krajířova č.p. 27, 380 13 Dačice I

TOTO ROZHODNUTÍ  
NABÝLO PRÁVNÍ MOCI  
DNE



## ROZHODNUTÍ

### ÚZEMNÍ ROZHODNUTÍ VEŘEJNOU VYHLÁŠKOU

Odbor stavební úřad Městského úřadu Dačice, jako stavební úřad příslušný podle § 13 odst. 1 písm. c) zákona č. 183/2006 Sb., o územním plánování a stavebním řádu (stavební zákon), ve znění pozdějších předpisů (dále jen "stavební zákon"), v územním řízení posoudil podle § 84 až 90 stavebního zákona žádost o vydání rozhodnutí o umístění stavby nebo zařízení (dále jen "rozhodnutí o umístění stavby"), kterou dne 14.8.2020 podal

**Město Dačice, Krajířova č.p. 27, 380 13 Dačice I,  
kterého zastupuje Atelier M.A.A.T., s.r.o., Převozítkářská č.p. 330/15, 390 01 Tábor 1**

(dále jen "žadatel"), a na základě tohoto posouzení:

- I. Vydává podle § 79 a 92 stavebního zákona a § 9 vyhlášky č. 503/2006 Sb., o podrobnější úpravě územního rozhodování, územního opatření a stavebního řádu

#### rozhodnutí o umístění stavby

#### Rekonstrukce místních komunikací v sídlišti k Hradišťku v Dačicích

(dále jen "stavba") na pozemku parc. č. 1646 (ostatní plocha), parc. č. 1660/2 (ostatní plocha), parc. č. 1676 (trvalý travní porost), parc. č. 1683/1 (trvalý travní porost), parc. č. 1684 (ostatní plocha), parc. č. 1685 (ostatní plocha), parc. č. 1723 (ostatní plocha), parc. č. 1765/1 (zahrada), parc. č. 1841 (zastavěná plocha a nádvoří), parc. č. 1853/1 (ostatní plocha), parc. č. 1854/1 (ostatní plocha), parc. č. 1863 (ostatní plocha), parc. č. 1864/1 (zahrada), parc. č. 1866/1 (ostatní plocha), parc. č. 1867 (zahrada), parc. č. 1878 (zahrada), parc. č. 1903/1 (zahrada), parc. č. 1903/3 (ostatní plocha), parc. č. 1908/2 (trvalý travní porost), parc. č. 1908/4 (trvalý travní porost), parc. č. 1909 (trvalý travní porost), parc. č. 1911/1 (zahrada), parc. č. 1911/7 (zastavěná plocha a nádvoří), parc. č. 1914/1 (ostatní plocha), parc. č. 1915/1 (trvalý travní porost), parc. č. 1924/2, parc. č. 1960/2 (ostatní plocha), parc. č. 2694/1 (ostatní plocha), parc. č. 2694/2 (ostatní plocha), parc. č. 2724/1 (ostatní plocha), parc. č. 2724/2 (ostatní plocha), parc. č. 2724/11, parc. č. 2726/1 (ostatní plocha), parc. č. 2726/2 (ostatní plocha), parc. č. 2726/3 (ostatní plocha), parc. č. 2726/4 (ostatní plocha), parc. č. 2726/6 (ostatní plocha), parc. č. 2726/7 (ostatní plocha), parc. č. 2726/8 (ostatní plocha), parc. č. 2726/9 (ostatní plocha), parc. č. 2726/10 (ostatní plocha), parc. č. 2726/11 (ostatní plocha), parc. č. 2726/12 (ostatní plocha), parc. č. 2726/13 (ostatní plocha), parc. č. 2726/14 (ostatní plocha), parc. č. 2726/15 (ostatní plocha), parc. č. 2726/16 (ostatní plocha), parc. č. 2726/17 (ostatní plocha), parc. č. 2726/18 (ostatní plocha), parc. č. 2727/1 (ostatní plocha), parc. č. 2727/3 (ostatní plocha), parc. č. 2727/5 (ostatní plocha), parc. č. 2728 (ostatní plocha), parc. č. 2729/1 (ostatní plocha), parc. č. 2729/2 (ostatní plocha), parc. č. 2730/1 (ostatní plocha), parc. č. 2730/2 (ostatní plocha), parc. č. 2731 (ostatní plocha), parc. č. 2732 (ostatní plocha), parc. č. 2733 (ostatní plocha), parc. č. 2734 (ostatní plocha), parc. č. 2735 (ostatní plocha), parc. č. 2736 (ostatní plocha), parc. č. 2738 (ostatní plocha), parc. č. 2739 (ostatní plocha), parc. č. 2843/3 (ostatní plocha) v katastrálním území Dačice.

#### Druh a účel umísťované stavby:

- Stavební úpravy ulic Na Výhoně, Jiřího z Poděbrad, Jana Žižky, Zahradní a Svobodova, které změní dopravní režim těchto ulic a to na „obytnou zónu“. Dále se jedná o stavební úpravy místní komunikace Jemnická, která je souběžná se silnicí II/408 směr Jemnice. Ta bude jednosměrná s podélnými a kolmými parkovacími zálivy. Součástí stavby bude vybudování vodovodu včetně přípojek, jednotné kanalizace včetně přípojek, oddílné kanalizace, dešťové kanalizace, veřejného osvětlení a rozvodů trubek HDPE pro metropolitní síť včetně přípojek.

- Stavba je členěna na stavební objekty:

- SO 001 **Přípravné práce**
- SO 101 **Obytná zóna Svobodova** – jednopruhá obousměrná komunikace šířky 4,5 m se smíšeným provozem vozidel a chodců. Po jedné straně bude navazovat na jízdní pás parkovací záliv pro podélné řazení vozidel šířky 2,0 m. Zbylý prostor po obou stranách šířky 2,5 m a 1,0 m bude využit pro výsadbu zeleně. Dále je navržen slepý konec ulice Svobodova. Bude se jednat o komunikaci šířky 5,5 m, na konci komunikace bude parkovací pás pro kolmé stání vozidel a obratiště pro osobní vozidla. Příčný sklon bude jednostranný 2,0 %. Z komunikace budou budovány sjezdy a vchody k přilehlým nemovitostem.
- SO 102 **Obytná zóna Na Výhoně** – jednopruhá obousměrná komunikace šířky 4,5 m se smíšeným provozem vozidel a chodců. Po jedné straně bude navazovat na jízdní pás parkovací záliv pro podélné řazení vozidel šířky 2,0 m. Zbylý prostor po obou stranách šířky 2,5 m a 1,0 m bude použit pro výsadbu zeleně. Součástí bude opěrná zídka ze ztraceného bednění v délce 22,0 m s převýšením 1,0 m nad terén, která bude doplněna zábradlím. Dále je navržena v části ulice, která je souběžná s ulicí Berky z Dubé komunikace šířky 3,5 m. Příčný sklon bude jednostranný 2,0 %. Z komunikace budou budovány sjezdy a vchody k přilehlým nemovitostem.
- SO 103 **Obytná zóna Jiřího z Poděbrad** – jednopruhá obousměrná komunikace šířky 4,5 m se smíšeným provozem vozidel a chodců. Po jedné straně bude navazovat na jízdní pás parkovací záliv pro podélné řazení vozidel šířky 2,0 m. Zbylý prostor po obou stranách šířky 2,5 m a 1,0 m bude využit pro výsadbu zeleně. Příčný sklon bude jednostranný 2,0 %. Z komunikace budou budovány sjezdy a vchody k přilehlým nemovitostem.
- SO 104 **Obytná zóna Jana Žižky** – jednopruhá obousměrná komunikace šířky 4,5 m se smíšeným provozem vozidel a chodců. Po jedné straně bude navazovat na jízdní pás parkovací záliv pro podélné řazení vozidel šířky 2,0 m. Zbylý prostor po obou stranách šířky 2,5 m a 1,0 m bude využit pro výsadbu zeleně. Příčný sklon bude jednostranný 2,0 %. Z komunikace budou budovány sjezdy a vchody k přilehlým nemovitostem. Plocha pro shoz uhlí do domu parc. č. 1816 bude zachována a její kyt bude z vegetační dlažby.
- SO 105 **Obytná zóna Zahradní** – jednopruhá obousměrná komunikace šířky 4,5 m se smíšeným provozem vozidel a chodců. Po jedné straně bude navazovat na jízdní pás parkovací záliv pro podélné řazení vozidel šířky 2,0 m. Zbylý prostor po obou stranách šířky 2,5 m a 1,0 m bude využit pro výsadbu zeleně. Příčný sklon bude jednostranný 2,0 %. Z komunikace budou budovány sjezdy a vchody k přilehlým nemovitostem.
- SO 106 **Místní komunikace Jemnická** – úprava místní komunikace souběžná se silnicí II/408 směr Jemnice. Část komunikace ve směru od centra bude jednosměrná jednopruhá komunikace s vozovkou šířky 3,25 m s podélným zálivem pro parkování vozidel šířky 2,0 m po jedné straně vozovky. Druhá část této komunikace ve směru k ulici Svobodova bude obousměrná dvoupruhová komunikace šířky 6,0 m s parkovacím pásem pro kolmé stání vozidel šířky 5,0 m po obou stranách komunikace. Tato komunikace bude bez chodníků. Směr jízdy v jednosměrné části komunikace bude ve směru od centra do ulice Svobodova z důvodu zvýšení bezpečnosti při výjezdu na silnici II/408. Dále budou upraveny stávající chodníky a vybudováno místo pro přecházení přes ulici Svobodova a místo pro přecházení silnice II/408.
- SO 107 **Silnice III/4086 Brky z Dubé** – budou upraveny křižovatky s ulicemi Jiřího z Poděbrad, Jana Žižky, Zahradní a Svobodova. Křižovatky budou budovány jako vjezd do obytné zóny. Bude osazen snížený obrubník, na který bude navazovat varovný pás, rampová část a přejezdový chodník.
- SO 301 **Odvodnění komunikace** – bude řešeno spádováním vozovky k obrubám, kde budou osazeny uliční nebo liniové vpusti s přípojkami z PP DN 150, SN10, plné žebro. Přípojky budou zaústěny do potrubí dešťové kanalizace (SO 302).
- SO 302 **Dešťová kanalizace** – dešťové vody z komunikací budou odváděny oddílnou gravitační dešťovou kanalizací. Některé části sídliště budou z důvodu prostorových omezení stále odvodněny do jednotné kanalizace.
- SO 303 **Vodovodní řad** – budou přeloženy stávající vodovodní řady v ulicích Svobodova, Zahradní, Jana Žižky, Jiřího z Poděbrad, Na Výhoně a Jemnická. Přeložky jsou částečně vedeny ve stávajících trasách a částečně v nových tak, aby byly splněny požadavky ČSN 736005.

- SO 304 **Vodovodní přípojky** – stávající přípojky budou prodlouženy nebo zkráceny podle přeloženého řádu a napojeny navrtávacím pasem. Za pasem budou vybaveny šoupátkem DN 25 (nebo dle stavu) se zemní soupravou. Součástí stavby budou dvě nové vodovodní přípojky v jižní části oblasti.
- SO 305 **Jednotná kanalizace** – budou přeloženy stávající kanalizační stoky v ulicích Svobodova (od Jiřího z Poděbrad jižně), Zahradní, Jana Žižky, Na Výhoně, a Jemnické. Zůstane zachována stoka v ulici Jiřího z Poděbrad, která následně pokračuje Svobodovou ulicí severně, která je z roku 2015. Přeložky budou vedeny částečně v současných trasách a částečně v nových trasách tak, aby byly splněny požadavky ČSN 736005.
- SO 306 **Kanalizační přípojky** – budou překládány v současné trase s nakolmením a protažením nebo zkrácením na přeloženou stoku.
- SO 401 **Veřejné osvětlení** – podél komunikací budou osazena svítidla s účinnou optickou soustavou a vhodnou křivkou svítivosti osazené LED svítidly 25 a 67 W.
- SO 402 **Chráničky pro metropolitní síť** – v rámci rekonstrukce místních komunikací budou položeny chráničky pro budoucí metropolitní síť.
- SO 404 **Přeložení sítě SEK** – v místech kde se rozšiřuje nebo posouvá komunikace nebo parkovací stání s asfaltovým povrchem bude podzemní vedení sítě elektronických komunikací přeloženo do chodníku nebo do zeleného pásu. V místech, kde se rozšiřuje komunikace nad místem křížení s trasou SEK bude nutné prodloužit stávající mechanickou ochranu SEK. Mechanickou ochranou bude opatřeno vedení SEK v místě nových vjezdů. Z důvodu kolizí rozvodných skříní SEK s výstavbou komunikace budou přeloženy rozvodné skříně blíže k objektu č.p. 95 a č.p. 156 v ulici Jana Žižky a č.p. 171 v ulici Zahradní.
- SO 801 **Kácení, výsadba a vegetační úpravy** – bude vysazeno 10 stromů (Tis červený, Jasan ztepilý, Buk lesní) a 72 keřů (Líska Turecká, Meruzalka alpinská, Habr obecný, Bez hroznatý, Kalina obecná). Budou pokáceny celkem 4 ks stromů a odstraněno cca 23 m<sup>2</sup> keřů.

#### Umístění stavby na pozemku:

Stavba bude umístěna na pozemcích parc. č. 1646, 1660/2, 1676, 1683/1, 1684, 1685, 1723, 1765/1, 1841, 1853/1, 1854/1, 1863, 1864/1, 1866/1, 1867, 1878, 1903/1, 1903/3, 1908/2, 1908/4, 1909, 1911/1, 1911/7, 1914/1, 1915/1, 1924/2, 1960/2, 2694/1, 2694/2, 2724/1, 2724/2, 2724/11, 2726/1, 2726/2, 2726/3, 2726/4, 2726/6, 2726/7, 2726/8, 2726/9, 2726/10, 2726/11, 2726/12, 2726/13, 2726/14, 2726/15, 2726/16, 2726/17, 2726/18, 2727/1, 2727/3, 2727/5, 2728, 2729/1, 2729/2, 2730/1, 2730/2, 2731, 2732, 2733, 2734, 2735, 2736, 2738, 2739, 2843/3 v katastrálním území Dačice dle dokumentace pro územní řízení „Rekonstrukce místních komunikací v sídlišti k Hradištku v Dačicích“, kterou v říjnu 2018 vypracoval Ateliér M.A.A.T. , Ing. Jaroslav Stanovič, Přebrátilská 330, 390 01 Tábor, IČ: 03616886.

#### Určení prostorového řešení stavby:

Jedná se o stavební úpravy stávajících místních komunikací a související úpravy sítě technického vybavení, tj. vybudování vodovodu včetně přípojek, jednotné kanalizace včetně přípojek, oddílné kanalizace, dešťové kanalizace, veřejného osvětlení a rozvodů trubek HDPE pro metropolitní síť včetně přípojek.

#### Vymezení území dotčeného vlivy stavby:

- Stavba bude mít vliv na celou lokalitu sídliště k Hradištku v místní části Dačice III.
- Stavební úřad rovněž ověřil účinky budoucího užívání stavby, stavba a její budoucí užívání svými účinky nebude ovlivňovat své okolí nad míru přiměřenou podmínkám v dané lokalitě.

#### II. Stanoví podmínky pro umístění stavby:

1. Stavba bude umístěna v souladu s Koordinační situací C2, grafickou přílohou rozhodnutí, která obsahuje výkres současného stavu území v měřítku katastrální mapy se zakreslením stavebního pozemku, požadovaným umístěním stavby, s vyznačením vazeb a vlivů na okolí, zejména vzdáleností od hranic pozemku a sousedních staveb.
2. Podkladem pro vydání územního rozhodnutí je dokumentace pro územní rozhodnutí, kterou v říjnu 2018 vypracoval Ateliér M.A.A.T. , Ing. Jaroslav Stanovič, Přebrátilská 330, 390 01 Tábor, IČ: 03616886, hlavní projektant Ing. arch. Martin Jírovský autorizovaný architekt ČKA 03311, zodpovědný projektant Ing. Robert Juřina autorizovaný inženýr pro dopravní stavby ČKAIT 0012735. Případné změny budou předem projednány a schváleny stavebním úřadem.

3. Před zahájením zemních prací je stavebník - investor povinen zajistit vytyčení všech podzemních i nadzemních sítí, aby nedošlo k jejich případnému poškození a dodržet podmínky ochrany těchto sítí stanovené jejich správci:
  - CETIN-Česká telekomunikační infrastruktura a.s., Olšanská 2681/6, Praha 3, IČ: 04084063 – vyjádření o existenci sítě elektronických komunikací – č.j.: 567780/19 ze dne 15.3.2019
  - E.ON Distribuce a.s., F.A.Gerstnera 2151/6, 370 01 České Budějovice, IČ: 2808540 – vyjádření o existenci zařízení distribuční soustavy (elektrická síť), zn. Z0980-16310353 ze dne 8.3.2019
  - E.ON Distribuce a.s., F.A.Gerstnera 2151/6, 370 01 České Budějovice, IČ: 2808540 – vyjádření k žádosti o souhlas se stavbou a činností v ochranném pásmu zařízení distribuční soustavy (elektrická síť), zn. J13637-16309851 ze dne 29.3.2019
  - E.ON Distribuce a.s., F.A.Gerstnera 2151/6, 370 01 České Budějovice, IČ: 2808540 – vyjádření o existenci zařízení distribuční soustavy (plyn), zn. Z0980-16310353 ze dne 8.3.2019
  - E.ON Distribuce a.s., F.A.Gerstnera 2151/6, 370 01 České Budějovice, IČ: 2808540 – vyjádření k žádosti o souhlas se stavbou a činností v ochranném pásmu zařízení distribuční soustavy plynu, zn. T10599-27000146 ze dne 13.8.2019
  - ČEVAK, a.s., Severní 8/2254, 370 10 České Budějovice, IČ: 60849657- stanovisko č.j.: O20070114817 ze dne 17.3.2020
  - ČEVAK, a.s., Severní 8/2254, 370 10 České Budějovice, IČ: 60849657- stanovisko č.j.: O19070088294 ze dne 18.3.2019
4. Dodržet podmínky Správy a údržby silnic Jihočeského kraje, závod Jindřichův Hradec ve vyjádření ze dne zn. SÚSJH/TSÚ19019/2018/Kr ze dne 18.12.2018
5. Dodržet podmínky Správy železniční dopravní cesty, Dlážděná 1003/7, 11000 Praha 1 v souhrnném stanovisku zn.: 27000/2019-SŽDC-OŘ BNO-NT ze dne 31.7.2019
6. Dodržet podmínky Správy železnic, Dlážděná 1003/7, 11000 Praha 1 ve vyjádření zn.: 15755/2020-SŽ-OŘ BNO-OPS ze dne 27.4.2020
7. Dodržet podmínky Povodí Moravy, s.p., Dřevařská 11, 60200 Brno ve stanovisku zn.: PM-14134/2019/5203/Žu ze dne 24.4.2019
8. Dodržet podmínky dotčených správních úřadů uvedené v těchto vyjádřeních a stanoviscích:

Sekce nakládání s majetkem Ministerstva obrany, odbor ochrany územních zájmů a státního odborného dozoru, Tychonova 1, Praha 6, 160 01 Praha 6 – souhlasné závazné stanovisko zn.: 42551/2020-1150-OÚZ-CB ze dne 4.6.2020:

  - a) Krajské ředitelství Policie Jihočeského kraje, územní odbor Jindřichův Hradec, dopravní inspektorát – souhlasné stanovisko č.j.: KRPC-39351-1/ČJ-2020-020306 ze dne 14.4.2020
  - b) MěÚ Dačice, odbor stavební úřad, oddělení územního plánování – souhlasné závazné stanovisko zn. OSÚ/28515-18/24-2018/CEKT ze dne 6.3.2019.
  - c) MěÚ Dačice, odbor kultury a cestovního ruchu – souhlasné závazné stanovisko podle zákona č. 20/1987 Sb., o státní památkové péči č.j.: OKC/28505-18, sp.zn.: 1859-2018/URBP ze dne 1.4.2019
  - d) MěÚ Dačice, odbor dopravy – vyjádření č.j.: DACI/15375/20/ODO, sp. zn.: 185-2020/PROM ze dne 14.7.2020
  - e) Hasičský záchranný sbor Jihočeského kraje, ÚO Jindřichův Hradec – souhlasné závazné stanovisko č.j.: HSCB-5213-2/2018 UO-JH ze dne 14.12.2018
  - f) Krajská hygienická stanice Jihočeského kraje se sídlem v Českých Budějovicích – souhlasné závazné stanovisko č.j.: KHSJC 34268/2018/HOK.JH, sp. zn.: S-KHSJC 34268/2018 ze dne 19.12.2018
  - g) Drážní úřad, sekce stavební, územní odbor Plzeň, Škroupova 11, 301 36 Plzeň – závazné stanovisko sp. zn.: ML-SOL0287/19-2/Wm, č.j.: DUCR-19232/19/Wm ze dne 10.4.2019
    - 1) Stavba bude provedena podle dokumentace předložené a odsouhlasené Drážním úřadem. Případné změny dokumentace je stavebník povinen předem projednat s Drážním úřadem.
    - 2) Stavbou nesmí být nepříznivě ovlivněny drážní objekty a zařízení.
    - 3) Na stavbě nesmí být umístěna taková světla nebo barevné plochy, které by mohly vést k záměně s drážními znaky nebo mohly jinak ohrozit provoz dráhy.

- 4) Při provádění stavby nesmí být ohrožena bezpečnost a plynulost železničního provozu. Veškeré kroky při provádění stavby v obvodu dráhy – tj. harmonogram prací, nutná ochranná opatření, případné výluky kolejí, apod. je třeba řádně v předstihu projednat s vlastníkem a provozovatelem dráhy.
- 5) Po ukončení stavby požádá stavebník o vydání závazného stanoviska ke kolaudaci, které Drážní úřad vydává podle § 7 odst. 3 zákona č. 266/1994 Sb., o drahách ve znění pozdějších předpisů.
- h) MěÚ Dačice, odbor životního prostředí – vyjádření č.j.: OŽP/9982-19,sp.zn.: 107-2019/KALV ze dne 29.4.2019
- Podle §90 odst. 17 zákona č. 114/1992 Sb., o ochraně přírody a krajiny: *nejsou dotčeny zájmy podle tohoto zákona*
  - Podle zákona č. 289/1995 Sb., o lesích: *nejsou dotčeny zájmy podle tohoto zákona*
  - Podle zákona č. 334/1992 Sb., o ochraně zemědělského půdního fondu: *Při realizaci trasy vedení musí být dle §7 zákona dodrženy podmínky k zajištění ochrany ZPF vycházející z ustanovení § 3 odst. 1 zákona o ochraně ZPF:*
    - 1) *Odděleně odkládat ornici a tu při zásypu opětovně umístí na povrch výkopu.*
    - 2) *Minimalizovat omezení zemědělské výroby, práce provádět pokud možno po dohodě s uživatelem pozemku v období vegetačního klidu.*
    - 3) *Po ukončení povolení nezemědělské činnosti neprodleně provést takovou terénní úpravu, aby dotčená půda mohla být rekultivována a byla způsobilá k dalšímu zemědělskému obhospodařování.*
    - 4) *Učinit opatření k zabránění úniku pevných, kapalných a plyných látek poškozujících zemědělský půdní fond a jeho vegetační kryt.*
    - 5) *V případě, že užívání ZP k nezemědělským účelům překročí délku trvání 1 rok, včetně doby potřebné k uvedení půdy do původního stavu, bude požádáno o vydání souhlasu k dočasnému odnětí ZP ze ZPF.*
  - Podle zákona č. 254/2001 Sb., o vodách a o změně některých zákonů (vodní zákon): *Pro vydání stavebního povolení pro stavební objekty SO 302 Dešťová kanalizace, SO 303 Vodovodní řad, SO 305 Jednotná kanalizace je příslušný Městský úřad Dačice, odbor životního prostředí.*
  - Podle zákona č. 201/2012 Sb., o ochraně ovzduší: *nejsou dotčeny zájmy podle tohoto zákona*
- i) MěÚ Dačice, odbor životního prostředí –č.j.: OŽP/9982-19,sp.zn.: 107-2019/KALV ze dne 29.4.2019 závazné stanovisko – souhlas k trvalému odnětí zemědělské půdy ze zemědělského půdního fondu s podmínkami:
- 1) *Před započatím prací budou v terénu vytyčeny hranice záboru.*
  - 2) *Před zahájením stavby bude v souladu s ust. § 8 odst. 1 písm. a) zákona a § 10 odst. 2 vyhlášky MŽP č. 13/1994 Sb., provedena skryvka orniční vrstvy půdy z odnímané plochy 40 m<sup>2</sup> dle přiložené bilance skryvky o objemu 6 m<sup>3</sup>. Po dobu výstavby bude ornice deponována na části pozemku a bude zajištěna před znehodnocením a ztrátami.*
  - 3) *Skrytá ornice bude využita k ohumusování pozemku parc. č. 1866/1 v katastrálním území Dačice v rámci ozelenění doprovodné vegetace.*
  - 4) *O činnostech souvisejících se skryvkou, přemístěním, uložením, ochranou a ošetřováním kulturních vrstev půdy bude veden protokol (pracovní deník), v němž budou uváděny všechny skutečnosti rozhodné pro posouzení správnosti a účelnosti využívání těchto zemín v souladu s ust. § 10 odst. 2 vyhl. MŽP č. 13/1994 Sb., kterou se upravují některé ochrany ZPF.*
  - 5) *Manipulace s ornici bude prováděna na náklady žadatele.*
- j) MěÚ Dačice, odbor životního prostředí –souhlasné závazné stanovisko podle § 104 odst. 9 zákona č. 254/2001 Sb., o vodách a o změně některých zákonů č.j.: DACI/23623/20/OŽP, sp.zn.: 3300-2020/MATH ze dne 27.10.2020.
9. Stavebník zajistí vytyčení prostorové polohy staveb oprávněným zeměměřičem.
10. Při provádění stavby je nutno dodržovat předpisy týkající se bezpečnosti práce a technických zařízení zejména zákon č. 309/2006 Sb., kterým se upravují další požadavky bezpečnosti a ochrany zdraví při práci v pracovněprávních vztazích a o zajištění bezpečnosti a ochrany zdraví při činnosti nebo



poskytování služeb mimo pracovněprávní vztahy (zákon o zajištění dalších podmínek bezpečnosti a ochrany zdraví při práci), nařízení vlády č. 591/2006 Sb., o bližších minimálních požadavcích na bezpečnost a ochranu zdraví při práci na staveništích, nařízení vlády č. 362/2005 Sb., o bližších požadavcích na bezpečnost a ochranu zdraví při práci na pracovištích s nebezpečím pádu z výšky nebo do hloubky, nařízení vlády č. 101/2005 Sb., o podrobnějších požadavcích na pracoviště a pracovní prostředí, zákon č. 262/2006 Sb., zákoník práce v platném znění.

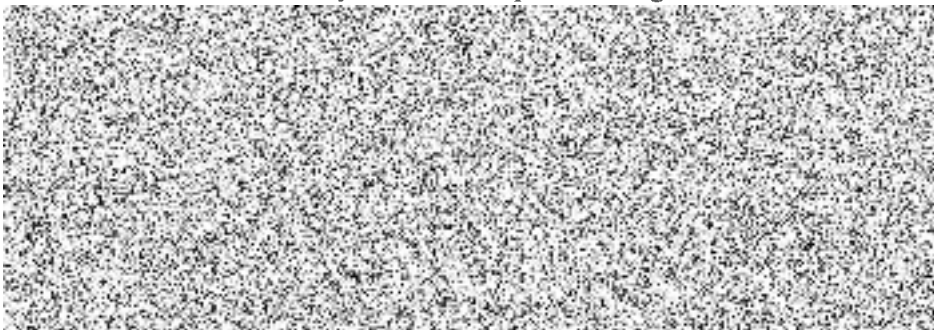
11. Při provádění stavby budou dodržena ustanovení vyhlášky č. 398/2009 Sb., o obecných technických požadavcích zabezpečujících bezbariérové užívání staveb, v platném znění - výkopy a staveniště musí být zabezpečeny tak, aby nebyly ohroženy osoby s omezenou schopností pohybu nebo orientace ani jiné osoby dle § 4 odst. 6) a bod 4. Přílohy č.2.
12. Při realizaci stavby musí mít stavebník na zřeteli zejména ochranu života a zdraví osob nebo zvířat, ochranu životního prostředí a majetku i šetrnost k sousedství (o zahájení prací v dostatečném předstihu informovat osoby těmito pracemi přímo dotčené, respektovat práva vlastníků sousedních pozemků a staveb).
13. Při provádění budou dodržena ustanovení vyhlášky č. 268/2009 Sb., o technických požadavcích na stavby, v platném znění.
14. Stavebník je v souladu s ustanovením § 22, odst. 2 zákona č. 207/1987 Sb., o státní památkové péči, ve znění pozdějších předpisů, stavebníci již od doby přípravy stavby povinen tento záměr oznámit Archeologickému ústavu.
15. Stavební objekty **SO 302 Dešťová kanalizace, SO 303 Vodovodní řad a SO 305 Jednotná kanalizace**, lze realizovat na základě vydaného stavebního povolení. Místně a věcně příslušným speciálním stavebním úřadem je **MěÚ Dačice, odbor životního prostředí**.
16. Stavební objekty **SO 101, SO 102, SO 103, SO 104, SO 105, SO 106 a SO 107**, lze realizovat na základě vydaného stavebního povolení. Místně a věcně příslušným speciálním stavebním úřadem je **MěÚ Dačice, odbor dopravy**.
17. Po nabytí právní moci tohoto rozhodnutí lze provést stavební objekty **SO 001 Přípravné práce, SO 301 Odvodnění komunikace, SO 304 Vodovodní přípojky, SO 306 Kanalizační přípojky, SO 401 Veřejné osvětlení, SO 402 Chráničky pro metropolitní síť, SO 404 Přeložení sítě SEK a SO 801 Kácení, výsadba a vegetační úpravy**.
18. Po ukončení stavebních objektů **SO 401 Veřejné osvětlení a SO 404 Přeložení sítě SEK** bude provedena kontrolní prohlídka dílčí části stavby ve smyslu § 119 a následujících paragrafů stavebního zákona a bude požádáno o kolaudační souhlas stavebního úřadu s užíváním stavby na předepsaném formuláři. Žádost bude obsahovat náležitosti vyplývající z § 121 a § 122 stavebního zákona, zejména:
  - dokumentaci geodetické části skutečného provedení stavby

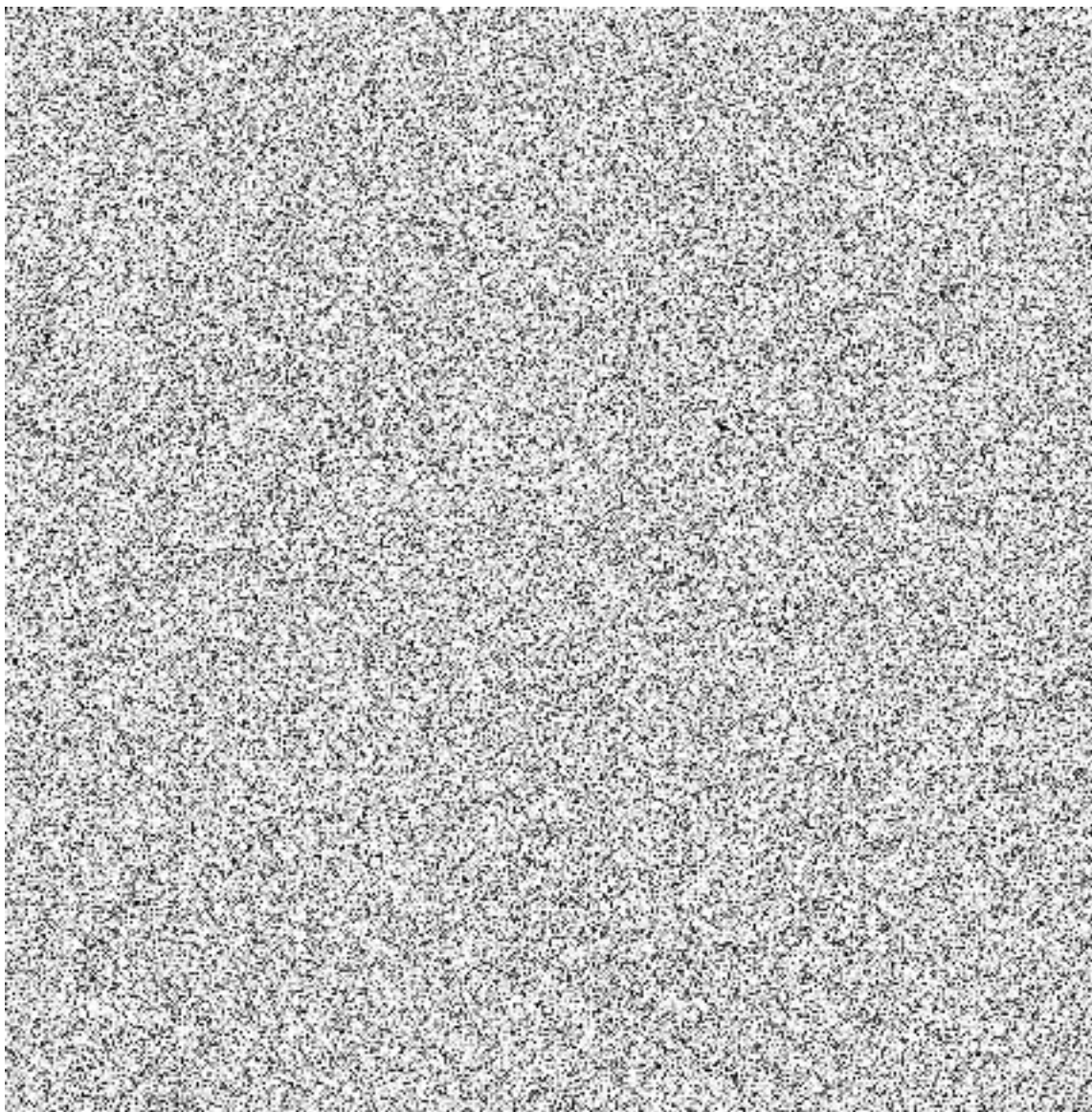
Pro vydání kolaudačního souhlasu stavebník opatří závazná stanoviska dotčených orgánů státní správy k užívání stavby vyžadovaná zvláštními právními předpisy.

K ústnímu jednání při závěrečné kontrolní prohlídce stavby je stavebník podle § 119 stavebního zákona povinen předložit tyto doklady:

- protokol o předání a převzetí stavby,
- prohlášení zhotovitele stavby o provedení stavby, odborném vedení stavby a použitých materiálech ve smyslu § 156 stavebního zákona,
- potvrzení o likvidaci stavebních odpadů,
- zprávu o revizi zařízení,
- doklady požadované ve stanoviscích a vyjádřeních dotčených správních orgánů.

Účastníci řízení, na něž se vztahuje rozhodnutí správního orgánu:



**Odůvodnění:**

Dne 14.8.2020 podal žadatel žádost o vydání rozhodnutí o umístění stavby.

Stavební úřad dne 20.10.2020 oznámil zahájení územního řízení známým účastníkům řízení, veřejnosti a dotčeným orgánům. Vzhledem k tomu, že se jedná o řízení s velkým počtem účastníků, oznámení řízení a další úkony v řízení se doručují postupem podle § 144 odst. 6 zákona č. 500/2004 Sb., správní řád. Současně, podle ustanovení § 87 odst. 1 stavebního zákona upustil od ústního jednání, protože mu byly dobře známy poměry v území a žádost poskytovala dostatečný podklad pro posouzení záměru, a stanovil, že ve lhůtě do 15 dnů od doručení tohoto oznámení mohou účastníci řízení uplatnit své námítky a dotčené orgány svá závazná stanoviska. Současně stavební úřad sdělil účastníkům řízení, že mají možnost ve lhůtě do 5 kalendářních dnů, počínající běžet následujícím dnem po uplynutí lhůty k podání námítek, nahlédnout do podkladů před vydáním rozhodnutí. Nikdo z účastníků tuto možnost nevyužil.

**Stanoviska sdělili:**

Sekce nakládání s majetkem Ministerstva Obrany, odbor ochrany územních zájmů a státního odborného dozoru – vyjádření ze dne 4.5.2020, souhlasné závazné stanovisko ze dne 4.6.2020; MěÚ Dačice, odbor kultury – závazné stanovisko ze dne 1.4.2020; Krajské ředitelství Policie Jč. Kraje, ÚO Jindřichův Hradec – stanovisko ze dne 14.4.2020; MěÚ Dačice, odbor dopravy – vyjádření ze dne 14.6.2020; Hasičský záchranný sbor Jč. Kraje, ÚO Jindřichův Hradec – závazné stanovisko ze dne 14.12.2018; Krajská hygienická stanice Jč. Kraje – závazné stanovisko ze dne 19.12.2018; Drážní úřad, sekce stavební, územní odbor Plzeň – závazné stanovisko ze dne 10.4.2019; MěÚ Dačice, odbor životního prostředí – vyjádření ze dne 29.4.2019; MěÚ Dačice, odbor životního prostředí – závazné stanovisko – souhlas k odnětí ZP ze ZPF ze dne 3.5.2019; MěÚ Dačice, odbor životního prostředí – sdělení ze dne 12.6.2020; MěÚ Dačice, odbor životního prostředí – závazné stanovisko podle § 104 odst. 9 vodního zákona ze dne



27.10.2020; MěÚ Dačice, odbor stavební úřad, oddělení územního plánování – závazné stanovisko ze dne 6.3.2019;

Žadatel dále předložil vyjádření a stanoviska:

CETIN a.s. – vyjádření o existenci sítě elektronických komunikací ze dne 15.3.2019 a 17.3.2020; E.ON Distribuce a.s. – vyjádření o existenci zařízení distribuční soustavy (elektrická síť) ze dne 8.3.2019, vyjádření k žádosti o souhlas se stavbou a činností v ochranném pásmu zařízení distribuční soustavy (elektrická síť) ze dne 29.3.2019, vyjádření o existenci zařízení distribuční soustavy (plyn) ze dne 8.3.2019, vyjádření k žádosti o souhlas se stavbou a činností v ochranném pásmu zařízení distribuční soustavy plynu ze dne 13.8.2019; Technické služby Dačice s.r.o. – vyjádření ze dne 15.2.2018, vyjádření ze dne 25.3.2018; Teplospol a.s. – stanovisko ze dne 30.3.2020; Vodafone Czech Republic a.s. – vyjádření ze dne 17.3.2020; T-Mobile Czech Republic a.s. – vyjádření ze dne 17.3.2020; ČEVAK, a.s. – vyjádření ze dne 18.3.2019 a vyjádření ze dne 17.3.2020, NET4GAS, s.r.o. – vyjádření ze dne 17.3.2020; Správa a údržba silnic Jč. kraje, závod Jindřichův Hradec – vyjádření ze dne 18.12.2018; Správa železniční dopravní cesty – souhrnné stanovisko ze dne 31.7.2019; ČD Telematika – stanovisko ze dne 1.4.2020; Správa železnic – sdělení ze dne 27.4.2020; Povodí Moravy, s.p. – stanovisko ze dne 24.4.2019;

Stavební úřad zajistil vzájemný soulad předložených závazných stanovisek dotčených orgánů vyžadovaných zvláštními předpisy a zahrnul je do podmínek rozhodnutí.

Stavební úřad v provedeném územním řízení přezkoumal předloženou žádost, projednal ji s účastníky řízení, veřejností a dotčenými orgány a zjistil, že jejím uskutečněním nejsou ohroženy zájmy chráněné stavebním zákonem, předpisy vydanými k jeho provedení a zvláštními předpisy. Umístění stavby je v souladu se schválenou územně plánovací dokumentací a vyhovuje obecným požadavkům na výstavbu.

Stavební úřad rozhodl, jak je uvedeno ve výroku rozhodnutí, za použití ustanovení právních předpisů ve výroku uvedených.

Účastníci řízení - další dotčené osoby:

Osoby s vlastnickými nebo jinými věcnými právy k sousedním pozemkům:

parc. č. 1681/1, 1683/4, 1686/1, 1686/2, 1692/1, 1693/1, 1695, 1696/2, 1697, 1699, 1701, 1703, 1705, 1707, 1709, 1711, 1712, 1714, 1717, 1719, 1722, 1725, 1727/1, 1728, 1730, 1731/1, 1732, 1734, 1736, 1738, 1740, 1742, 1744, 1746, 1748, 1750/1, 1751, 1752, 1753, 1756, 1757, 1758/1, 1759, 1761, 1763, 1766, 1767, 1768, 1769, 1770, 1771, 1772, 1774, 1776, 1778, 1780, 1782/1, 1784, 1785, 1787, 1789, 1791, 1793, 1795, 1797, 1799, 1801, 1803, 1805, 1806/1, 1807/1, 1807/2, 1808/1, 1808/2, 1809/1, 1809/2, 1810, 1811, 1812, 1814, 1816, 1818, 1820, 1823, 1824, 1825, 1826, 1827, 1829, 1831, 1833, 1835, 1837, 1839, 1842, 1843/1, 1848, 1849/1, 1850/1, 1851/1, 1852/1, 1854/3, 1855/1, 1856/1, 1857/1, 1860/2, 1861, 1862, 1865/1, 1866/2, 1866/4, 1879/1, 1879/2, 1890, 1891, 1903/2, 1903/4, 1904/1, 1905/1, 1906/1, 1907/2, 1907/4, 1908/1, 1910/2, 1911/2, 1911/3, 1912/1, 1913/1, 1914/2, 1916/1, 1918/1, 1920, 1921/1, 1922/1, 1993/2, 1993/21, 2724/10, 2726/19 v katastrálním území Dačice

Osoby s vlastnickými nebo jinými věcnými právy k sousedním stavbám:

Dačice III č.p. 27, č.p. 8, č.p. 9, č.p. 10, č.p. 11, č.p. 12, č.p. 13, č.p. 14, č.p. 67, č.p. 15, č.p. 16, č.p. 17, č.p. 18, č.p. 19, č.p. 59, č.p. 103, č.p. 108, č.p. 107, č.p. 110, č.p. 111, č.p. 115, č.p. 116, č.p. 117, č.p. 119, č.p. 121, č.p. 122, č.p. 301, č.p. 133, č.p. 134, č.p. 76, č.p. 131, č.p. 144, č.p. 158, č.p. 106, č.p. 143, č.p. 142, č.p. 141, č.p. 140, č.p. 139, č.p. 138, č.p. 137, č.p. 104, č.p. 75, č.p. 74, č.p. 73, č.p. 72, č.p. 71, č.p. 86, č.p. 87, č.p. 105, č.p. 161, č.p. 157, č.p. 156, č.p. 155, č.p. 154, č.p. 112, č.p. 95, č.p. 94, č.p. 93, č.p. 92, č.p. 91, č.p. 153, č.p. 152, č.p. 148, č.p. 147, č.p. 146, č.p. 145, č.p. 149, č.p. 150, č.p. 175, č.p. 176, č.p. 274, č.p. 188 a č.p. 184

Vypořádání s návrhy a námitkami účastníků:

- Účastníci neuplatnili návrhy a námitky.

Vyhodnocení připomínek veřejnosti:

- Veřejnost neuplatnila připomínky.

Vypořádání s vyjádřeními účastníků k podkladům rozhodnutí:

- Účastníci se k podkladům rozhodnutí nevyjádřili.

**Poučení účastníků:**

Proti tomuto rozhodnutí se lze odvolat do 15 dnů ode dne jeho doručení k odboru regionálního rozvoje, územního plánování, stavebního řádu a investic Krajského úřadu Jihočeského kraje v Českých Budějovicích podáním u zdejšího správního orgánu.

Odvolání se podává s potřebným počtem stejnopisů tak, aby jeden stejnopis zůstal správnímu orgánu a aby každý účastník dostal jeden stejnopis. Nepodá-li účastník potřebný počet stejnopisů, vyhotoví je správní orgán na náklady účastníka. Odvoláním lze napadnout výrokovou část rozhodnutí, jednotlivý výrok nebo jeho vedlejší ustanovení. Odvolání jen proti odůvodnění rozhodnutí je nepřípustné.

Stavební úřad po dni nabytí právní moci územního rozhodnutí doručí žadateli stejnopis písemného vyhotovení územního rozhodnutí opatřený doložkou právní moci spolu s ověřenou grafickou přílohou, stejnopis písemného vyhotovení územního rozhodnutí opatřený doložkou právní moci doručí, jde-li o stavby podle § 15 nebo 16 stavebního zákona, také stavebnímu úřadu příslušnému k povolení stavby.

Rozhodnutí má podle § 93 odst. 1 stavebního zákona platnost 2 roky. Podmínky rozhodnutí o umístění stavby platí po dobu trvání stavby či zařízení, nedošlo-li z povahy věci k jejich konzumaci.

  
vedoucí odboru stavební úřad



**Toto oznámení musí být vyvěšeno po dobu 15 dnů.**

Vyvěšeno dne: .....

Sejmuto dne: .....

Razítko, podpis orgánu, který potvrzuje vyvěšení a sejmutí oznámení.

**Poplatek:**

Správní poplatek podle zákona č. 634/2004 Sb., o správních poplatcích se nevyměřuje.

**Obdrží:**

*žadatel (datová schránka)*

Atelier M.A.A.T., s.r.o., IDDS: a2993wr

sídlo: Převrátilská č.p. 330/15, 390 01 Tábor 1

zastoupení pro: Město Dačice, Krajířova č.p. 27, 380 13 Dačice I

*ostatní účastníci (doručenky, datové schránky)*

Správa a údržba silnice Jihočeského kraje, závod Jindřichův Hradec, IDDS: cadk8eb

sídlo: Jarošovská č.p. 1126, 377 01 Jindřichův Hradec 1

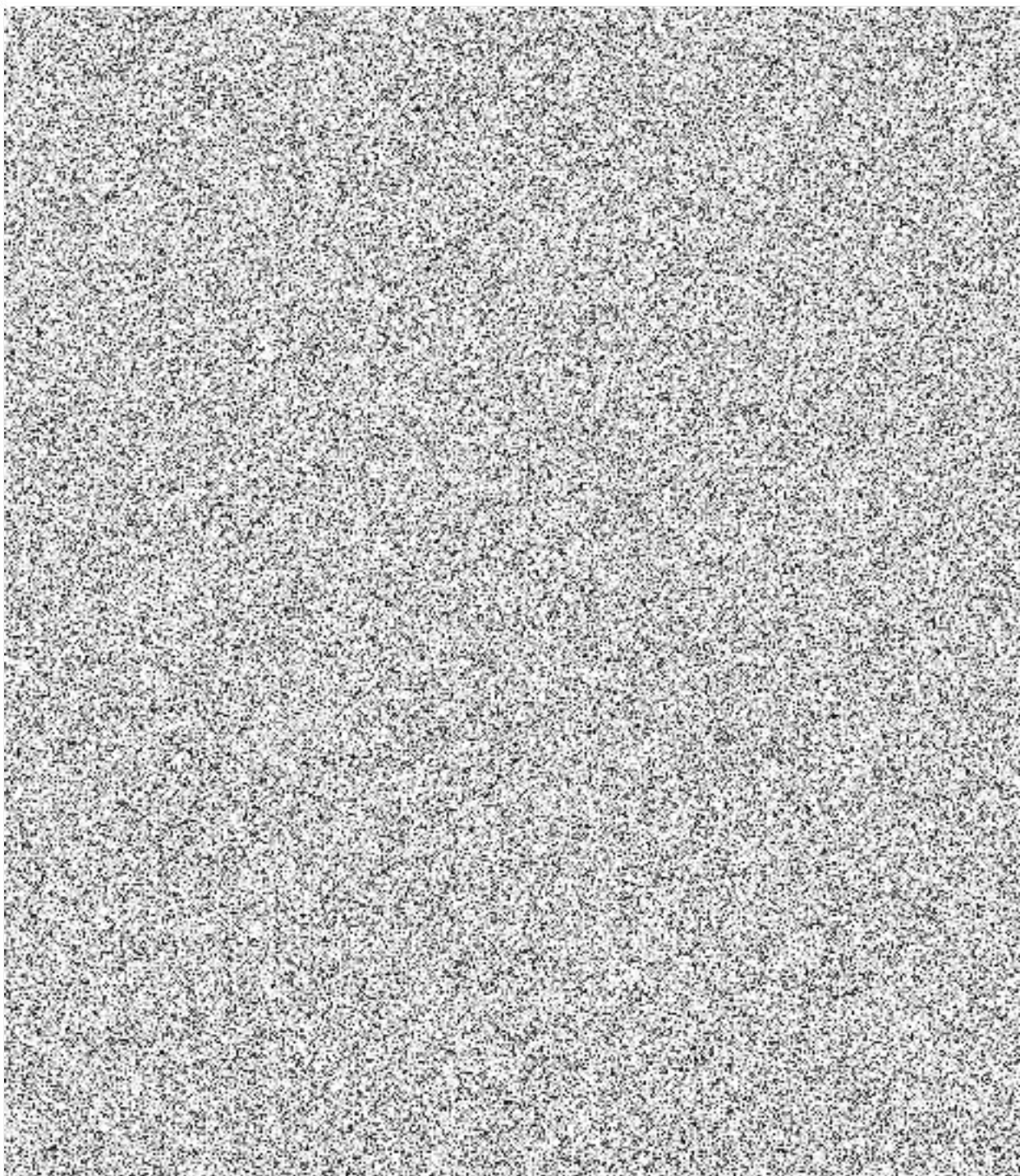
Státní pozemkový úřad, Krajský pozemkový úřad pro JČK, pobočka Jindřichův Hradec, IDDS: z49per3

sídlo: Pravdova č.p. 837, 377 01 Jindřichův Hradec 1

Střední odborné učiliště zemědělské a služeb, Dačice, nám. Republiky 86, IDDS: xp9i44v

sídlo: nám. Republiky č.p. 86, 380 01 Dačice V





*ostatní účastníci řízení (v řízení s velkým počtem účastníků, tj. nad 30 se podle § 87 odst. 3 stavebního zákona a § 144 zákona č. 500/2004 Sb., správní řád v platném znění doručuje veřejnou vyhláškou)*

Osoby s vlastnickými nebo jinými věcnými právy k sousedním pozemkům:

parc. č. 1681/1, 1683/4, 1686/1, 1686/2, 1692/1, 1693/1, 1695, 1696/2, 1697, 1699, 1701, 1703, 1705, 1707, 1709, 1711, 1712, 1714, 1717, 1719, 1722, 1725, 1727/1, 1728, 1730, 1731/1, 1732, 1734, 1736, 1738, 1740, 1742, 1744, 1746, 1748, 1750/1, 1751, 1752, 1753, 1756, 1757, 1758/1, 1759, 1761, 1763, 1766, 1767, 1768, 1769, 1770, 1771, 1772, 1774, 1776, 1778, 1780, 1782/1, 1784, 1785, 1787, 1789, 1791, 1793, 1795, 1797, 1799, 1801, 1803, 1805, 1806/1, 1807/1, 1807/2, 1808/1, 1808/2, 1809/1, 1809/2, 1810, 1811, 1812, 1814, 1816, 1818, 1820, 1823, 1824, 1825, 1826, 1827, 1829, 1831, 1833, 1835, 1837, 1839, 1842, 1843/1, 1848, 1849/1, 1850/1, 1851/1, 1852/1, 1854/3, 1855/1, 1856/1, 1857/1, 1860/2, 1861, 1862, 1865/1, 1866/2, 1866/4, 1879/1, 1879/2, 1890, 1891, 1903/2, 1903/4, 1904/1, 1905/1, 1906/1, 1907/2, 1907/4, 1908/1, 1910/2, 1911/2, 1911/3, 1912/1, 1913/1, 1914/2, 1916/1, 1918/1, 1920, 1921/1, 1922/1, 1993/2, 1993/21, 2724/10, 2726/19 v katastrálním území Dačice

Osoby s vlastnickými nebo jinými věcnými právy k sousedním stavbám:

Dačice III č.p. 27, č.p. 8, č.p. 9, č.p. 10, č.p. 11, č.p. 12, č.p. 13, č.p. 14, č.p. 67, č.p. 15, č.p. 16, č.p. 17, č.p. 18, č.p. 19, č.p. 59, č.p. 103, č.p. 108, č.p. 107, č.p. 110, č.p. 111, č.p. 115, č.p. 116, č.p. 117, č.p. 119, č.p. 121, č.p. 122, č.p. 301, č.p. 133, č.p. 134, č.p. 76, č.p. 131, č.p. 144, č.p. 158, č.p. 106, č.p. 143, č.p. 142, č.p. 141, č.p. 140, č.p. 139, č.p. 138, č.p. 137, č.p. 104, č.p. 75, č.p. 74, č.p. 73, č.p. 72, č.p. 71, č.p. 86, č.p. 87, č.p. 105, č.p. 161, č.p. 157, č.p. 156, č.p. 155, č.p. 154, č.p. 112, č.p. 95, č.p. 94, č.p. 93, č.p. 92, č.p. 91, č.p. 153, č.p. 152, č.p. 148, č.p. 147, č.p. 146, č.p. 145, č.p. 149, č.p. 150, č.p. 175, č.p. 176, č.p. 274, č.p. 188 a č.p. 184

*dotčené správní úřady (datová schránka, doručenka)*

Drážní úřad, Sekce stavební, oblast Plzeň, IDDS: 5mjaatd

sídlo: Wilsonova č.p. 300/8, Praha 2-Vinohrady, 110 00 Praha 1

Hasičský záchranný sbor Jihočeského kraje, Územní odbor Jindřichův Hradec, IDDS: ph9aiu3

sídlo: U Knihovny č.p. 1176, 377 01 Jindřichův Hradec II

Krajská hygienická stanice Jihočeského kraje se sídlem v Českých Budějovicích, IDDS: agzai3c

sídlo: Na Sadech č.p. 1858/25, 370 01 České Budějovice 1

Městský úřad Dačice, odbor dopravy, Krajířova č.p. 27, 380 13 Dačice I

Městský úřad Dačice, odbor kultury a CR, Krajířova č.p. 27, 380 13 Dačice I

Městský úřad Dačice, odbor stavební úřad-oddělení územního plánování, Krajířova č.p. 27, 380 01 Dačice

Městský úřad Dačice, odbor životního prostředí, Krajířova č.p. 27, 380 13 Dačice I

Ministerstvo obrany, sekce nakládání s majetkem MO, odbor ochrany územních zájmů - oddělení ochrany územních zájmů Morava, IDDS: hjyaavk

sídlo: Tychonova č.p. 221/1, 160 00 Praha 6-Hradčany

Policie ČR - Jindřichův Hradec OŘ SDP, IDDS: eb8ai73

sídlo: Miřiovského č.p. 567, 377 46 Jindřichův Hradec

*ostatní (datová schránka)*

CETIN, a. s., IDDS: qa7425t

sídlo: Českomoravská č.p. 2510/19, 190 00 Praha 9-Libeň

ČD - Telematika a.s., IDDS: dgzdjrp

sídlo: Pernerova č.p. 2819/2a, 130 00 Praha 3-Žižkov

ČEVAK a. s., IDDS: 3ndg7rf

sídlo: Severní č.p. 2264/8, 370 10 České Budějovice 10

E.ON Distribuce, a. s., IDDS: nf5dxbu

sídlo: F. A. Gerstnera č.p. 2151/6, 370 01 České Budějovice 1

Povodí Moravy, s.p., závod Dyje, IDDS: m49t8gw

sídlo: Husova č.p. 760, 675 71 Náměšť nad Oslavou

Správa a údržba silnice Jihočeského kraje, závod Jindřichův Hradec, IDDS: cadk8eb

sídlo: Jarošovská č.p. 1126, 377 01 Jindřichův Hradec 1

Správa železniční dopravní cesty, státní organizace, IDDS: ucchjm

sídlo: Dlážděná č.p. 1003/7, 110 00 Praha 1-Nové Město

Technické služby Dačice s.r.o., IDDS: uq96i7z

sídlo: U Stadionu č.p. 50, 380 01 Dačice V

*na vědomí (doručenka)*

Městský úřad Dačice, odbor dotací a investic, Krajířova č.p. 27, 380 13 Dačice I

Městský úřad Dačice, odbor správy majetku, Krajířova č.p. 27, 380 13 Dačice I

Počet listů: 6

Počet příloh: 1 (C2. koordinační situace 1:1000)





