

SERVISNÍ MLOUVA

Název veřejné zakázky: „Servis, opravy a hot-line technologií Datového centra na objektu PP ČR“

Č.j.: PPR-20958-11/ČJ-2021-990656

Smluvní strany

Česká republika - Ministerstvo vnitra

se sídlem: Praha 7, Nad Štolou 936/3, PSČ 170 34
 IČ: 00007064
 DIČ: CZ00007064
 zastoupen: Ing. Romanem Maňasem, zástupcem vedoucího Ekonomického odboru Správy logistického zabezpečení Policejního prezidia České republiky
příjemce faktury: Správa logistického zabezpečení PP ČR, EO, P. O. BOX 6, Praha 5, PSČ 150 05
 ID datové schránky: gs9ai55
 bankovní spojení: Česká národní banka, pobočka Praha
 číslo účtu: 5504881/0710



(dále jen „objednatel“)

a

DCI Czech a.s.

se sídlem: Štěrboholská 1404/104, 102 00 Praha 10
 IČ: 04501624
 DIČ: CZ04501624
 zastoupen: 

ID datové schránky: xwaaqsv
 bankovní spojení: Raiffeisenbank a.s.
 číslo účtu: 407131002/5500



zapsáno v obchodním rejstříku vedeným u Městského soudu v Praze, sekce B, oddíl 21039

(dále jen „dodavatel“)

(společně též „smluvní strany“)

uzavřely v souladu s ust. § 1746 odst. 2 a násl. zákona č. 89/2012 Sb., občanský zákoník, ve znění pozdějších předpisů (dále jen „občanský zákoník“), níže uvedeného dne, měsíce a roku následující smlouvu (dále jen „smlouva“)

I. PŘEDMĚT SMLOUVY

- 1.1 Předmětem smlouvy je závazek dodavatele provést na svůj náklad a nebezpečí, za podmínek uvedených touto smlouvou, řádně, včas a ve sjednané kvalitě práce na zařízeních objednatele blíže specifikovaných v příloze č. 1 smlouvy, kterými se rozumí zejména:
- Zajištění pravidelných prohlídek, revizí a servisu technologií datového centra (dále jen „profylaxe“)
 - Opravy technologií a zařízení datového centra, tj. opravy a výměna opotřebovaných nebo poškozených dílů, a to v rámci záruky i mimo ni, dle skutečné potřeby objednatele (dále jen „opravy“ či „servisní práce“)
 - Hot-line servisní zásahy v režimu 24/7 specifikovaný v odst. 2.10 smlouvy
- (dále jen „práce“ nebo též „předmět plnění“).
- 1.2 Objednatel se zavazuje za řádně a včas provedené práce zaplatit dodavateli sjednanou cenu, specifikovanou v příloze č. 2 smlouvy způsobem a dle podmínek uvedených v čl. III. smlouvy.
- 1.3 Smlouva je uzavřena na základě výsledků zadávacího řízení zveřejněného na profilu zadavatele pod číslem N006/21/V00017358, v rámci kterého byla nabídka dodavatele ze dne 13. 7. 2021, vyhodnocena jako ekonomicky nejvýhodnější.

II. PRÁVA A POVINNOSTI SMLUVNÍCH STRAN

- 2.1 Dodavatel je povinen při provádění prací postupovat s odbornou péčí, podle svých nejlepších znalostí a schopností, a je povinen dodržovat obecně závazné právní předpisy, ČSN a ČSN EN a ostatní právní normy vztahující se k předmětu plnění smlouvy, zejména vyhlášku č. 50/1978 Sb., o odborné způsobilosti v elektrotechnice, ve znění pozdějších předpisů.
- 2.2 Dodavatel je dále povinen chránit zájmy a dobré jméno objednatele, postupovat v souladu s jeho pokyny a případnými upřesňujícími požadavky, zachovávat mlčenlivost o všech skutečnostech, o kterých se při provádění prací nebo v souvislosti s nimi dozví. V případě nevhodného požadavku objednatele je dodavatel povinen na nevhodnost takového požadavku objednatele písemně upozornit, v opačném případě nese odpovědnost za vady a škodu, které v důsledku nevhodného požadavku objednatele vznikly.
- 2.3 Práce dle smlouvy bude dodavatel provádět vlastními zaměstnanci, kteří mají odbornou způsobilost (kvalifikaci) a platná příslušná oprávnění Technické inspekce České republiky (dále jen TI ČR). Dodavatel je povinen na žádost objednatele taková osvědčení či oprávnění předložit.
- 2.4 Dodavatel je na základě žádosti objednatele povinen doložit jména, příjmení a platná osvědčení všech techniků k samostatné revizní činnosti vydaná příslušným inspektorátem TI ČR, a platnost těchto osvědčení musí trvat ještě nejméně 6 měsíců od účinnosti smlouvy.
- 2.5 Dodavatel se zavazuje provádět profylaxi 2x ročně na základě předchozí písemné objednávky objednatele, a to vždy v měsících květen a říjen, nedohodnou-li se smluvní strany jinak.
- 2.6 V případě, že dodavatel nebude schopen splnit objednávku v dohodnutém termínu, je povinen oznámit tuto skutečnost neprodleně objednateli a dohodnout s ním náhradní termín.
- 2.7 Dodavatel po ukončení profylaxe vystaví „Protokol o provedené roční prohlídce dílčí technologie datového centra“ (dále jen „protokol“), ve kterém uvede potřebu odstranění zjištěných vad a nedostatků. Na základě oboustranně odsouhlaseného protokolu se smluvní strany následně dohodnou, kdy budou zjištěné vady a nedostatky, které nebrání provozu, odstraněny.
- 2.8 V případě provedení servisní činnosti či opravy zjištěné na základě provedené profylaxe vyhotoví dodavatel „Zápis o provedené servisní činnosti či opravě“ (dále jen „zápis“). Oboustranně písemně odsouhlasený protokol a zápis budou nedílnou součástí fakturace.

- 2.9 Dodavatel se dále zavazuje provádět havarijní servis (tj. Hot-line servis v režimu 24/7 - 365) na základě písemného či telefonického ohlášení poruchy objednatelům dodavateli, a to na **e-mail:**
[REDACTED]
- 2.10 V případě označení typu závady je reakční doba, tj. doba, kdy je dodavatel povinen zahájit opravu, následující:
- v případě označení jako „**kritická**“ (tj. incident A) – nástup na řešení opravy do 4 hodin od nahlášení, oprava, příp. poskytnutí náhradního řešení do 8 hodin od nahlášení,
 - v případě označení jako „**nekritická**“ (tj. incident B) – zahájení opravy následující pracovní den, nedohodnou-li se smluvní strany jinak..
- 2.11 Dodavatel odpovídá za vady prací dle příslušných ustanovení občanského zákoníku a dalších právních předpisů, technických norem a vyhlášek vztahujícím se k předmětu plnění smlouvy. Pokud práce obsahuje vady při jejím odevzdání, sepíše smluvní strany protokol či zápis s výhradou, ve kterém objednatel uvede vady prací a práce nepřevzme. Práce se nepovažuje za řádně provedenou a převzatou. V takovém případě je dodavatel povinen vady bez zbytečného odkladu bezplatně odstranit, nejpozději však do pěti (5) pracovních dnů nedohodnou-li se smluvní strany jinak. S přihlédnutím k charakteru vytýkaných vad a dostupnosti náhradních dílů jsou smluvní strany oprávněny písemně stanovit odlišný termín k jejich odstranění.
- 2.12 Dokud dodavatel zcela neodstraní vady prací uvedené v předávacím protokolu s výhradou, není objednatel povinen práce převzít. Po odstranění vytýkaných vad se práce považují za řádně provedené a předané podpisem protokolu či zápisu bez výhrad oběma smluvními stranami.
- 2.13 Dodavatel neodpovídá za vady prací, které byly způsobeny plněním pokynů objednatele za předpokladu, že dodavatel objednatele na jejich nevhodnost předem písemně upozornil, a objednatel i přes toto upozornění na plnění takových pokynů písemně trval.
- 2.14 Dodavatel před nástupem k provedení profylaxe a plánovaných oprav, oznámí minimálně tři (3) kalendářní dny předem kontaktní osobě objednatele uvedené v následujícím odstavci, jména, bydliště, č. OP a příp. SPZ vozidla revizního technika dodavatele požadujícího vstup či vjezd do objektu objednatele, je-li takovouto parkovací plochou objektu objednatele vybaven.
- 2.15 Kontaktní osobou oprávněnou jednat ve věcech technických jsou:
- [REDACTED] [REDACTED]
[REDACTED] [REDACTED]
[REDACTED] [REDACTED]
[REDACTED] [REDACTED]

III. CENA A PLATEBNÍ PODMÍNKY

- 3.1 Smluvní strany se dohodly, že za řádně provedené práce, objednatel zaplatí dodavateli sjednanou cenu, která po dobu účinnosti smlouvy v celkové výši nepřesáhne **1 900 000,- Kč bez DPH**, tj. **2 299 000,- Kč s DPH**. Rozpis cen jednotlivých položek je uveden v příloze č. 2 smlouvy. Cenu je možné měnit pouze v případě změny zákonných sazeb DPH, a to ode dne účinnosti příslušné změny.
- 3.2 Celková cena uvedená v odst. 1. tohoto článku je cenou konečnou a zahrnuje veškerá plnění, která se dodavatel zavázal poskytnout objednateli na základě této smlouvy, součástí celkové ceny jsou i služby a dodávky, které ve výzvě k podání nabídky nebo ve smlouvě sice výslovně uvedeny nejsou, ale dodavatel jakožto odborník o nich ví, nebo má vědět, že jsou nezbytnou součástí plnění předmětu smlouvy.
- 3.3 Dodavatel vyhotoví fakturu za dílčí plnění nejpozději do dvaceti (20) kalendářních dnů od podpisu protokolu či zápisu bez výhrad.
- 3.4 Faktura musí splňovat náležitosti řádného daňového dokladu podle příslušných právních předpisů, zejména pak zákona o dani z přidané hodnoty a náležitosti obchodní listiny dle

občanského zákoníku. Kromě těchto náležitostí bude faktura obsahovat označení dodavatele, objednatele a příjemce faktury. V případě, že faktura nebude mít odpovídající náležitosti nebo nebude vystavena v souladu s touto smlouvou, je objednatel oprávněn ji ve lhůtě splatnosti odeslat zpět dodavateli. Vrácením pozbývá faktura splatnosti. Nová lhůta splatnosti počíná běžet znovu v původní délce v souladu s odst. 3.5 tohoto článku. Faktura bude vyhotovena ve dvou výtiscích (1 originál + 1 kopie) a přílohou faktury bude originál oboustranně podepsaného protokolu či zápisu bez výhrad a event. revizní zpráva.

- 3.5 Splatnost faktury je třicet (30) dnů ode dne prokazatelného doručení příjemci faktury, s výjimkou případu, kdy faktura doručena v termínu od 15. prosince daného roku do 28. února následujícího roku je splatná ve lhůtě šedesát (60) dnů od data jejího prokazatelného doručení příjemci faktury. Nebude-li faktura doručena na adresu příjemce faktury, neběží lhůta splatnosti a objednatel není v prodlení s placením. Případně-li poslední den splatnosti na den pracovního volna nebo pracovního klidu, pak je dnem splatnosti nejbližší následující pracovní den.
- 3.6 Faktura se považuje za uhrazenou okamžikem odepsání fakturované částky z bankovního účtu objednatele uvedeného ve smlouvě ve prospěch bankovního účtu dodavatele uvedeného ve smlouvě. Pokud objednatel uplatní nárok na odstranění vady provedených prací ve lhůtě splatnosti faktury, není povinen až do odstranění vady fakturu uhradit. Okamžikem odstranění vady začne běžet nová lhůta splatnosti faktury v původní délce.
- 3.7 Objednatel nebude poskytovat dodavateli jakékoliv zálohy na úhradu ceny za jednotlivá dílčí plnění předmětu smlouvy.

IV. ZÁRUČNÍ PODMÍNKY A ODPOVĚDNOST ZA VADY

- 4.1 Dodavatel ručí za správnost a kvalitu prací dle smlouvy v délce 6 měsíců a na vyměněné díly 24 měsíců, v souladu s příslušným právním předpisem. Záruka začíná běžet vždy ode dne uvedeného v protokolu či zápise vztahujícímu se k jednotlivému plnění.
- 4.2 Objednatel je oprávněn písemně oznámit vady a uplatnit nároky z odpovědnosti za vady kdykoliv v záruční době. Dodavatel se zavazuje odstranit reklamované vady ve lhůtě deseti (10) dnů ode dne uplatnění reklamace. S přihlédnutím k charakteru vytýkaných vad a dostupnosti náhradních dílů jsou smluvní strany oprávněny písemně stanovit odlišný termín k jejich odstranění.
- 4.3 Záruka se nevztahuje na závady a poruchy způsobené neodborným zásahem, nedodržením návodu k obsluze, fyzickému poškození ze strany objednatele a běžnému opotřebení, a dále na spotřební materiál.

V. SMLUVNÍ POKUTA A ZÁNÍK SMLOUVY

- 5.1 Dodavatel je v případě nedodržení harmonogramu dle smlouvy nebo v případě prodlení s odstraněním vad plnění dle smlouvy povinen objednateli zaplatit smluvní pokutu ve výši 1000,- Kč za každý započatý den prodlení. Tím není dotčen nárok objednatele na náhradu újmy v plném rozsahu.
- 5.2 V případě prodlení objednatele s úhradou řádně vystavené a doručené faktury, je objednatel oprávněn požadovat zákonný úrok z prodlení.
- 5.3 Smluvní pokuta a úrok z prodlení jsou splatné do třiceti (30) dnů ode dne doručení písemné výzvy oprávněné smluvní strany k její úhradě, není-li ve výzvě uvedena lhůta delší.
- 5.4 Zaplacením smluvní pokuty není dotčen nárok objednatele na dokončení prací ani na náhradu újmy v plném rozsahu.
- 5.5 Každá ze smluvních stran má právo od smlouvy odstoupit v případech stanovených touto smlouvou nebo zákonem, zejména pak dle ust. § 1977, § 1978 a ust. § 2002 a násl. občanského zákoníku.
- 5.6 Objednatel je oprávněn odstoupit od smlouvy zejména v případě, že:
 - a) dodavatel nedokončí a neodevzdá práce ani v náhradním termínu, který mu byl objednatelem

- v rozumné míře nově stanoven v písemné formě; nebo
- b) dodavatel nenastoupí k dílčímu plnění dle dohodnutého harmonogramu, případně ani po marné výzvě objednatele; nebo
 - c) dodavatel neodstraní reklamované vady prací ani v náhradní lhůtě stanovené objednatelem; nebo
 - d) vady prací nelze odstranit, nebo že vůči dodavateli bylo zahájeno insolvenční řízení.
- 5.6 Účinky odstoupení od smlouvy nastávají okamžikem doručení písemného projevu vůle odstoupit od této smlouvy druhé straně. Odstoupení od smlouvy se netýká zejména nároku na náhradu újmy a smluvní pokuty.
- 5.7 Objednatel je oprávněn tuto smlouvu vypovědět i bez udání důvodu s patnáctidenní (15) výpovědní lhůtou, která počíná běžet dnem následujícím po dni doručení písemné výpovědi dodavateli. V takovém případě je dodavatel povinen učinit jen takové úkony, bez nichž by mohly být zájmy objednatele vážně ohroženy.
- 5.8 Smlouvu lze ukončit písemnou dohodou smluvních stran, jejíž součástí bude i vypořádání vzájemných závazků a pohledávek.

VI. ZÁVĚREČNÁ USTANOVENÍ

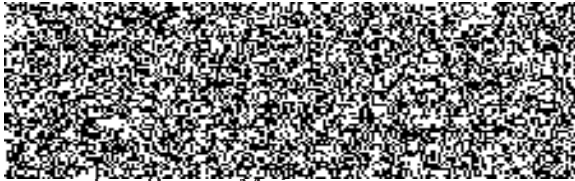
- 6.1 Tato smlouva je uzavřena na dobu určitou, a to na dvacet čtyři (24) měsíců od účinnosti smlouvy, nebo do vyčerpání finančního limitu dle čl. III. odst. 1, podle toho, která skutečnost nastane dříve.
- 6.2 Tato smlouva se uzavírá elektronicky a nabývá účinnosti dnem uveřejnění v registru smluv dle zákona č. 340/2015 Sb., o zvláštních podmínkách účinnosti některých smluv, uveřejňování těchto smluv a o registru smluv (zákon o registru smluv), ve znění pozdějších předpisů.
- 6.3 Smluvní strany se zavazují vzájemně si poskytnout patřičnou součinnost při plnění předmětu této smlouvy. Nesplněním této povinnosti není vyloučen nárok na náhradu újmy druhé smluvní straně.
- 6.4 Tato smlouva se řídí právním řádem České republiky. Práva a povinnosti neupravené touto smlouvou se řídí platnými právními předpisy, zejména občanským zákoníkem.
- 6.5 Jakékoliv změny či doplnění této smlouvy je možné činit výhradně formou číslovaných písemných dodatků schválených oběma smluvními stranami.
- 6.6 Dodavatel je povinen spolupůsobit jako osoba povinná při výkonu finanční kontroly ve smyslu § 2 písm. e) zákona č. 320/2001 Sb., o finanční kontrole ve veřejné správě a o změně některých zákonů (zákon o finanční kontrole), ve znění pozdějších předpisů, a poskytnout kupujícímu i kontrolním orgánům při provádění finanční kontroly nezbytnou součinnost.
- 6.7 Smluvní strany jsou povinny bez zbytečného odkladu oznámit druhé smluvní straně změnu jakýchkoliv údajů uvedených v této smlouvě nebo v jejích přílohách.
- 6.8 Dodavatel není oprávněn bez předchozího písemného souhlasu objednatele postoupit a/nebo zastavit jakákoliv práva a povinnosti, či jakékoliv nároky a pohledávky z této smlouvy.
- 6.9 Smluvní strany prohlašují, že tuto smlouvu uzavírají svobodně a vážně, s jejím obsahem souhlasí a jsou jim známy veškeré skutečnosti, jež jsou pro uzavření této smlouvy rozhodující, na důkaz čehož připojují k této smlouvě své podpisy.

Přílohy:

č. 1 – Specifikace předmětu plnění včetně zařízení

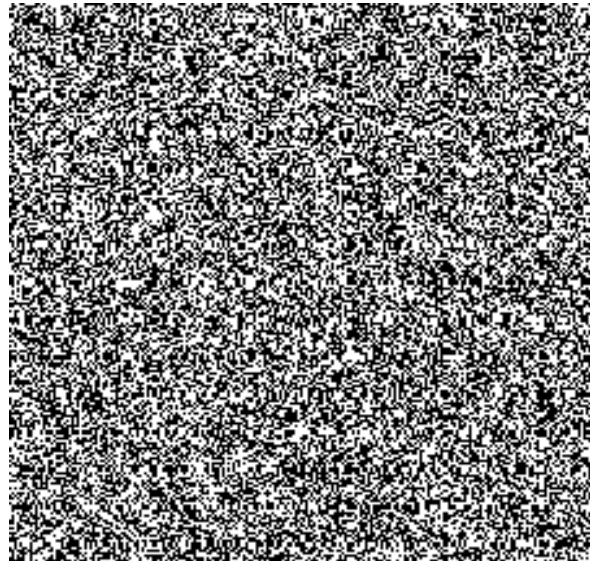
č. 2 – Specifikace ceny

Za objednatele:



Ing. Roman Maňas
zástupce vedoucího odboru

Za dodavatele:



Specifikace předmětu plnění**Předmětné technologie sál J 414**

Oblast	Popis	Sériové číslo
Napájení	UPS CP DPA 250 kVA Frame	DPP 2292
	MTG P 600 GX stby Marelli, 950l	13440
	Rozvaděč RG1	234251/13
	Rozvaděč 414-PDU-A	239-251/13
	Rozvaděč 414-PDU-B	414-PDU-B
Chlazení	Suchý chladič GFH 080.3D/1-L(D)	400/3829849.0001
	Suchý chladič GFH 080.3D/1-L(D)	400/3829849.0002
	Suchý chladič GFH 080.3D/1-L(D)	400/3829849.0003
	Suchý chladič GFH 080.3D/1-L(D)	400/3829849.0004
	Suchý chladič GFH 080.3D/1-L(D)	400/3829849.0005
	Suchý chladič GFH 080.3D/1-L(D)	400/3829849.0006
	CRS 361 GES	0530130750/02/01
	CRS 361 GES	0530130750/02/02
	CRS 361 GES	0530130750/02/03
	CRS 361 GES	0530130750/02/04
	CRS 361 GES	0530130750/02/05
	CRS 361 GES	0530130750/02/06

Předmětné technologie sál J 415

Oblast	Zařízení	Typ	Výrobní číslo
Napájení	Rozvaděč RATS 1	ATICO S2000	172-317/12
	Rozvaděč RATS 2	Pracolor RM	181/18
	Kompenzační rozvaděč RLC-1	EV-100/16+ED-100/8	29-9460-02
	Kompenzační rozvaděč RLC-2	EV-100/16+ED-100/8	29-9460-01
	Rozvaděč RUPS A	RM	182/18
	Rozvaděč RUPS B	RM	182/18
	Rozvaděč PDR A	RM	184/18
	Rozvaděč PDR B	RM	185/18
	Rozvaděč RGU	RM	183/18
	Rozvody		
	UPS A včetně baterií	CAB-CP250-E-B0	CP25-00074
	UPS B včetně baterií	CAB-CP250-E-B0	CP25-00075
	MCCB A,B	Pracolor	197/18
	Pole01	ATICO	170-317/12
MaR, dohled	MaR	PRONIX	
	Monitoring	PRONIX POC	
	Dohledový systém baterií	CellWatch	
	Vzdálený dohled	Master View	

Příloha č. 1 Smlouvy

Kamerový systém	Kamerový systém	WISENET	
SHZ a EPS	SHZ	Siemens	
	EPS	Siemens	
Chlazení	Jednotka sálová 1	Vertiv PX062D/F/L/3	017164960001
	Jednotka sálová 2	Vertiv PX062D/F/L/3	017164970001
	Jednotka sálová 3	Vertiv PX062D/F/L/3	017165510001
	Jednotka sálová 4	Vertiv PX062D/F/L/3	017165510003
	Jednotka sálová 5	Vertiv PX062D/F/L/3	017165510002
	Suchý chladič 1	GUENTNER GFDC FD080.1/13-38397831M	504067396/34.00032
	Suchý chladič 2	GUENTNER GFDC FD080.1/13-38397831M	504067393/34.00733
	Suchý chladič 3	GUENTNER GFDC FD080.1/13-38397831M	504067394/34.01510
	Suchý chladič 4	GUENTNER GFDC FD080.1/13-38397831M	504067397/34.00033
	Suchý chladič 5	GUENTNER GFDC FD080.1/13-38397831M	504067395/34.01048
	Čerpadlo oběhové 1	Grundfos TPE 32-320/2-S A-F-A-GQQE	98719485P118361996
	Čerpadlo oběhové 2	Grundfos TPE 32-320/2-S A-F-A-GQQE	98719485P118361989
	Čerpadlo oběhové 3	Grundfos TPE 32-320/2-S A-F-A-GQQE	98719485P118420352
	Čerpadlo oběhové 4	Grundfos TPE 32-320/2-S A-F-A-GQQE	98719485P118412946
	Čerpadlo oběhové 5	Grundfos TPE 32-320/2-S A-F-A-GQQE	98719485P118426353
	hydraulický okruh, vodní filtry, expanze 1	Reflex S25	18T052482290
	hydraulický okruh, vodní filtry, expanze 2	Reflex S25	18T052482289
	hydraulický okruh, vodní filtry, expanze 3	Reflex S25	18T052482301
	hydraulický okruh, vodní filtry, expanze 4	Reflex S25	18T052482302
	hydraulický okruh, vodní filtry, expanze 5	Reflex S25	18T052482277
	Hygienické a Havarijní větrání		

Požadované činnosti

VĚTRÁNÍ

- 2x ročně pravidelná preventivní prohlídka

CHLAZENÍ

- 2x ročně pravidelná preventivní prohlídka
- 1x ročně výměna filtru a zvlhčovače (u jednotek, které zvlhčovač obsahují)
- 1x ročně revize úniku chladiva

MOTORGENERÁTOR

- 1x ročně popis aktivity
- 1x ročně kontrola řízení agregátu
- 1x ročně kontrola ATS
- 1x ročně vnější kontrola (náplně, baterie apod.)
- 1x ročně kontrola stavu soustrojí (dobíjení, klínové řemeny, chlazení, hadice apod.)
- 1x funkční zkouška

UPS

- 1x ročně profylaktická prohlídka
- 1x ročně test baterií

ROZVADĚČE

- 1x ročně kontrola
- 1x ročně profylaktická prohlídka kompenzačního rozvaděče
- Revize dle zákona

KAMEROVÝ SYSTÉM

- 1x ročně kontrola, servis kamerového systému

SHZ EPS

- 2x ročně kontrola

MaR DOHLED

- 1x ročně kontrola, monitoring-vzdálený dohled operační středisko/sál

Definice servisních služeb

- nepřetržitá servisní pohotovost 24 hodin denně
- nepřetržitá servisní pohotovost 7 dní v týdnu
- nepřetržitý provoz servisní linky, hrazené dodavatelem
- v případě závady ohrožující provoz IT Policie ČR (KII, KIS, a VIS), což jsou závady především napájení, UPS a chlazení – nástup na řešení opravy do 4 hod. od nahlášení. Oprava, příp. poskytnutí náhradního řešení do 8 hod. od této výzvy (incident „A“), v ostatních případech odstranění závady v nejbližším možném termínu, nebo dle dohody s uživatelem (incident „B“)
- non-stop telefonická asistence
- zpětné zavolání do 2 hodin od vyžádání služby v rámci telefonické asistence
- proškolení obsluhy technologií 1 x v roce (v rámci preventivní prohlídky)
- vedení provozních deníků technologií

Služba zahrnuje

- všechny náklady spojené s telefonickou technickou podporou
- všechny náklady spojené s garancí doby nástupu servisního technika
- všechny náklady spojené s proškolením obsluhy
- všechny náklady spojené s preventivními prohlídkami zařízení

Preventivní prohlídka pro sálové klimatizační jednotky s vestavěným kompresorem a odděleným kondenzátorem

Preventivní prohlídka zahrnuje vizuální, elektrickou kontrolu klimatizačního zařízení včetně prověření funkce chladivového okruhu. Zajišťuje soulad se všemi definovanými technickými specifikacemi zařízení a specifikacemi prostředí. Na základě kontroly je vypracován Protokol o profylaktické prohlídce včetně návrhu preventivních opatření a doporučení pro další řádný provoz klimatizačního zařízení v souladu s jeho technickou specifikací a doporučením výrobce.

Ventilátory

- Kontrola ventilátoru, ložisek a elektromotoru
- Vzduchové filtry
- Kontrola nebo výměna filtrační vložky
- Kontrola chodu – hlučnost, doběh
- Stanovení četnosti výměny na základě historie a nutnosti výměny filtračních vložek

Řídicí systém

- Analýza historie poruchových hlášení
- Kontrola řídicích funkcí (vstupní a výstupní signály) a poruchové smyčky
- Kontrola komunikace a skupinového nastavení jednotek
- Kontrola nastavení režimu volného chlazení (zimní / letní provoz)

Zvlhčovač

- Kontrola zanesení varné nádoby
- Odzkoušení funkce napouštění, vypouštění a chodu zvlhčovače
- Odebrání vzorků vody k analýze
- Vyčištění varné nádoby zvlhčovače

Elektrorozvaděč

- Kontrola přívodu el. energie ve všech fázích
- Kontrola a dotažení spojů v rozvaděči
- Kontrola napětí na všech svorkovnicích v rozvaděči
- Kontrola provozních proudů (příkonů) jednotlivých komponent
- Kontrola bezpečnostních prvků

Chladivový okruh

- Měření pracovních tlaků a teplot
- Kontrola zanesení filtrdehydrátoru / vlhkosti na průhledítku
- Kontrola funkce regulačních a bezpečnostních komponent
- Kontrola úniku chladiva (revize úniků dle platné legislativy)
- Kontrola množství oleje v průhledítku

Oddělený kondenzátor / suchý chladič

- Kontrola znečištění lamelové plochy výměníku
- Mechanické / chemické čištění lamelové plochy výměníku
- Kontrola ochranné mříže, krytů ventilátorů
- Ověření funkce regulátoru otáček ventilátorů
- Měření proudové zátěže ventilátorů
- Kontrola hustoty nemrznoucí kapaliny v rozvodech (pouze u suchého chladiče)

ROZSAH PREVENTIVNÍ PROHLÍDKY A TESTU BATERÍ UPS

Preventivní prohlídka

Preventivní prohlídka zahrnuje vizuální, elektrickou a elektronickou kontrolu zdroje UPS. Zajišťuje soulad se všemi definovanými technickými specifikacemi zařízení a specifikacemi prostředí. Na základě kontroly je vypracován protokol o profylaktické prohlídce včetně návrhu preventivních opatření a doporučení pro další řádný provoz zdroje UPS v souladu s jeho technickou specifikací.

Příloha č. 1 Smlouvy

Obsah služby:

- ověření, že prostředí zdroje UPS odpovídá specifikovaným podmínkám
- ověření správného proudění vzduchu ventilátory
- kontrola registru událostí zdroje UPS, zda nedošlo k nějakým alarmovým stavům
- kontrola všech výkonových svorek zdroje UPS pod zátěží
- kontrola všech zbývajících svorek, které nebyly zkontrolovány již dříve
- bodové měření teploty svorek interních nebo externích baterií
- dotažení a konzervace bateriových vývodů
- kontrola celistvosti bateriových bloků
- ověření hodnot skutečného napětí a proudu v porovnání s údaji displeje
- ověření správného přepínání na provoz z baterií
- test interního statického bypassu
- vyčištění zdroje UPS od veškerého prachu a nečistot
- vyčištění prostoru externích baterií od prachu a nečistot, odstranění případné koroze sirnatých solí na bateriových vývodech
- kontrola kondenzátorových bank (je-li tak zařízení vybaveno)
- kontrola vnitřku zdroje UPS, zda jsou všechny řídicí a výkonové vodiče nepoškozené a jsou správně usazeny
- kontrola správného dotažení výkonových přípojek uvnitř zdroje UPS
- protokol o profylaktické prohlídce
- vyčištění systému

Bateriový test

Obsah služby:

- vizuální kontrola zapojení bateriového systému
- vizuální kontrola stavu baterií, celistvosti nádob
- vizuální kontrola stavu propojek
- vizuální kontrola úniku kyseliny, odstranění koroze sirnatých solí
- bateriový test
- výpočet skutečné kapacity baterií
- měření celkového proudu a napětí jednotlivých bateriových větví
- vypracování protokolu o kapacitní zkoušce
- kontrola teploty svorek baterie, kontrola tvaru křivky AC napětí a AC proudu
- kontrola dotažení svorek baterie podle požadavků výrobce baterie
- konzervace bateriových vývodů
- vyčištění systému

ROZVADĚČE

Preventivní prohlídka zahrnuje vizuální, elektrickou a elektronickou kontrolu rozvaděčů. Zajišťuje soulad se všemi definovanými technickými specifikacemi zařízení a specifikacemi prostředí. Na základě kontroly je vypracován Protokol o provedené prohlídce včetně návrhu preventivních opatření a doporučení pro další řádný provoz v souladu s ČSN.

Prohlídka rozvaděčů a NN zařízení

- ověření, že prostředí odpovídá specifikovaným podmínkám
- kontrola všech výkonových svorek
- měření teploty svorek
- kontrola uzemnění
- kontrola upevnění všech krytů a přepážek
- kontrola a dotažení vývodů odpovídajícím krouticím momentem
- ověření hodnot skutečného napětí a proudu v porovnání s údaji displeje
- vyčištění od veškerého prachu a nečistot
- protokol o servisní prohlídce

Zadavatel předpokládá limit 300 hodin za jeden rok, který nemusí být vyčerpán.

Specifikace ceny

			Cena v Kč bez DPH	Cena v Kč včetně DPH
Profylaxe			799 600	967 516
Servisní poplatek běžných oprav	1 hodina		500	605
Hot-line servis v režimu 24/7	1 hodina	Incident A	1 000	1 210
		Incident B	500	605

Profylaxe dle požadovaných činností a četností uvedených v příloze č. 1 Výzvy po celou dobu účinnosti smlouvy