

## ROZHODNUTÍ č. 0175/12/KEMP/2021

o poskytnutí dotace ze státního rozpočtu České republiky na rok 2021

(dále jen „Rozhodnutí“)

Ministerstvo školství, mládeže a tělovýchovy, Karmelitská 529/5, 118 12 Praha 1 – Malá Strana (dále jen „ministerstvo“ či „Poskytovatel“) jako správní orgán podle § 14 odst. 2 a § 14 odst. 4 a § 14m odst. 1 písm. a) zákona č. 218/2000 Sb., o rozpočtových pravidlech a o změně některých souvisejících zákonů (rozpočtová pravidla), ve znění pozdějších předpisů, **rozhodlo** v řízení o žádosti o poskytnutí dotace právnické osoby Dům dětí a mládeže Kuřim, příspěvková organizace, přijaté dne 20.04.2021 v rámci Výzvy LETNÍ KEMPY 2021, (dále jen „Výzva“) **takto**:

### DOTACE SE ZCELA POSKYTUJE A STANOVÍ SE ÚČEL A TYTO PODMÍNKY:

#### Část I

#### 1. Specifikace příjemce dotace

Dotace se poskytuje příjemci:

<b>Příjemce dotace:</b>	<b>Dům dětí a mládeže Kuřim, příspěvková organizace</b>		
<b>Právní forma:</b>	příspěvková organizace		
<b>IČO:</b>	44946881		
<b>Číslo účtu:</b>	102539621/0100		
<b>Adresa sídla</b>			
Ulice a č. p.:	Jungmannova 1084/1		
Město:	Kuřim	PSČ:	66434

(dále jen „Příjemce“)

<b>Zřizovatel</b>	<b>Jihomoravský kraj</b>
<b>Kraj a číslo účtu kraje:</b>	<b>Jihomoravský kraj, 94-110621/0710</b>
<b>Účelový znak:</b>	<b>330 81</b>

#### 2. Specifikace projektu, na jehož realizaci se dotace poskytuje

<b>Název výzvy:</b>	<b>Výzva LETNÍ KEMPY 2021, č. j.: MSMT- 8385/2021-1</b>
<b>Název projektu:</b>	<b>Letní příměstské kempy na Domě dětí a mládeže Kuřim</b>
<b>Evid. č. projektu:</b>	<b>0406/12/KEMP/2021</b>

<b>Počet letních kempů, které je možné hradit z poskytnuté dotace</b>	<b>7</b>
---	----------

### 3. Výše dotace (poskytovaná částka dotace)

Dotace se poskytuje ve výši (údaje v Kč):

<b>Výše poskytnuté dotace:</b>	<b>105 000,00</b>
<b>Celkový rozpočet projektu:</b>	<b>105 000,00</b>
<b>Podíl dotace na financování projektu činí až:</b>	<b>100 %</b> celkových nákladů projektu uvedených v žádosti o dotaci, které se vynakládají v souladu s tímto Rozhodnutím

### 4. Účel dotace

Účelem poskytnutí dotace je:

<p><b>Realizace letních kempů zaměřených na snížení nerovností v přístupu ke vzdělávání a podpora duševního zdraví u dětí, které ve školním roce 2020/2021 plnily povinnou školní docházku, v důsledku pandemie COVID 19, zejména pak:</b></p> <ul style="list-style-type: none"><li>- opětovné posílení sociálních vztahů s vrstevníky a vzájemnou spoluprací,</li><li>- propojování formálního a neformálního vzdělávání s důrazem na doplnění dílčích znalostí a dovedností, jejichž nabytí mohlo být ovlivněno výpadkem prezenční výuky v průběhu školního roku,</li><li>- obnovení pracovních a studijních návyků dětí,</li><li>- podpora zájmu dětí o vzdělávání,</li><li>- podpora duševní pohody a duševního zdraví dětí,</li><li>- podpora návyků zdravého životního stylu,</li><li>- podpora pohybových aktivit dětí.</li></ul>
---

(dále jen „účel dotace“)

### 5. Lhůta, v níž má být účelu dosaženo

<b>Účelu dotace musí být dosaženo:</b>	<b>1.7.2021 - 31.8.2021</b>
--	-----------------------------

## Část II Podmínky použití dotace

### Použití dotace, splnění účelu dotace

1. Příjemce je povinen použít dotaci v souladu s platnými právními předpisy České republiky (dále jen „ČR“) a Evropské unie (dále jen „EU“) a s tímto Rozhodnutím.
2. Příjemce je povinen splnit účel dotace uvedený v části I, bod 4 tohoto Rozhodnutí, a to ve lhůtě uvedené v části I, bod 5 tohoto Rozhodnutí. Účel dotace nelze změnit.
3. Účel dotace příjemce splní, uskuteční-li alespoň 4 letní kempy v období od 1. 7. do 31. 8. 2021. Letní kemp je určen pro nejméně 15 závazně přihlášených dětí, realizovaný v rozsahu minimálně 40 hodin, a to po dobu po sobě jdoucích 5 kalendářních dnů s možností nerovnoměrného hodinové rozložení v jednotlivých dnech. Dětem je v rámci dne poskytováno stravování a pitný režim (svačina – oběd – svačina). Na každý realizovaný kemp může příjemce vynaložit maximálně 15 000 Kč z poskytnuté dotace.
4. Letní kemp musí být veden alespoň 2 pracovníky, kterými mohou být učitelé, vychovatelé, pedagogové volného času, studenti pedagogických fakult připravující se na budoucí povolání pedagogického pracovníka a dalších fakult připravující učitele, lektori nebo zaměstnanci neformálního vzdělávání, kteří jsou vedením organizace pověřeni k realizaci a vedení letních kempů, přičemž jedním z těchto pracovníků může být dobrovolník.
5. Letní kemp může být realizován formou příměstských kempů i kempů realizovaných mimo bydliště dětí s možností přespání, v tomto případě však bez nároku na vyšší úhradu nákladů<sup>1</sup>.
6. Na letní kemp nesmí být od účastníků vybírána úplata, včetně stravy ve stanoveném rozsahu. V případě, že bude aktivita probíhat s přespáním účastníků, nesmí být dodatečná úplata vybírána ani za tuto poskytnutou službu.
7. Příjemce je povinen použít finanční prostředky z dotace vlastním jménem, na vlastní účet a vlastní odpovědnost.

### Další podmínky použití dotace

8. Poskytnutí finančních prostředků z dotace bude probíhat formou jedné platby, která bude vyplacena po nabytí právní moci tohoto Rozhodnutí, a to prostřednictvím bankovního účtu zřizovatele uvedeného v části I, bod 1 tohoto Rozhodnutí.
9. Dotaci lze použít pouze na úhradu nákladů plnění účelu dotace, které Poskytovatel uvedl v Rozhodnutí jako způsobilé (Příloha č. 1) a které prokazatelně vznikly od 1. dubna do 31. srpna 2021. Dotaci lze použít i na úhradu výdajů, které byly uskutečněny před datem vydání Rozhodnutí a které prokazatelně souvisí s účelem dotace vymezeným tímto Rozhodnutím.
10. Náklady dle části II, bod 9 tohoto Rozhodnutí, které prokazatelně vznikly od 1. 4. do 31. 8. 2021, musí být uhrazeny nejpozději do 31. 10. 2021.
11. Příjemce nesmí z finančních prostředků dotace financovat jiné fyzické nebo právnické osoby s výjimkou těch, které poskytují výkony a služby spojené s realizací účelu dotace.

<sup>1</sup> Na úhradu těchto nákladů může žadatel použít jiné zdroje, např. dotaci z územních rozpočtů.

**12.** Finanční prostředky dotace musí být vynakládány efektivně, účelně a hospodárně v souladu s tímto Rozhodnutím.

### **Část III Povinnosti příjemce**

- 1.** Příjemce nesmí stejné výdaje spojené s naplňováním účelu dotace nebo jeho části uplatňovat u jiných Poskytovatelů veřejných prostředků. Pokud byl určitý výdaj hrazen z dotace pouze zčásti, týká se zákaz podle předchozí věty pouze této části výdaje.
- 2.** Příjemce je povinen oznámit změny všech identifikačních údajů uvedených v tomto Rozhodnutí, ke kterým došlo po vydání Rozhodnutí, a to nejpozději do 14 dnů od této změny.
- 3.** Příjemce je povinen před případným zánikem přednostně vypořádat vztahy se státním rozpočtem.
- 4.** Příjemce dotace zajistí, aby v souvislosti s materiálními či elektronickými výstupy souvisejícími s poskytnutou dotací byla uváděna informace o finanční podpoře poskytnuté ministerstvem v této výzvě, popřípadě umožňuje-li to povaha materiálních výstupů, aby byly takovou informací označeny a to ve znění „Realizace Letních kempů byla podpořena Ministerstvem školství, mládeže a tělovýchovy“.
- 5.** Příjemce je povinen předložit Poskytovateli zprávu o realizaci letního kempu nejpozději do 15. září 2021. Zpráva o realizaci letního kempu obsahuje:
  - a) program jednotlivých letních kempů,
  - b) kopii „třídní knihy“ letního kempu, která obsahuje,
    - celkový počet závazně přihlášených dětí k datu konání letního kempu,
    - počet přítomných dětí z každého dne,
    - stručný popis náplně/průběh jednotlivých dní,
    - jméno vedoucího letního kempu,
    - datum a čas konání jednotlivých dní letního kempu.

#### **Vedení účetnictví**

- 6.** Příjemce je povinen řádně účtovat o veškerých příjmech a výdajích, resp. výnosech a nákladech projektu. Příjemce je povinen vést účetnictví v souladu s platnými právními předpisy ČR, zejména se zákonem č. 563/1991 Sb., o účetnictví, ve znění pozdějších předpisů, (dále jen „zákon o účetnictví“) a příjmy a výdaje, resp. výnosy a náklady, související s účelem dotace, sledovat v účetnictví odděleně.
- 7.** Doklady prokazující využití poskytnuté dotace musí být viditelně označeny číslem tohoto Rozhodnutí. Příjemce je povinen zajistit, aby příslušné doklady vztahující se k projektu splňovaly náležitosti účetního dokladu ve smyslu ustanovení § 11 odst. 1 zákona o účetnictví (s výjimkou písm. f) tohoto ustanovení), a je povinen rovněž zajistit, aby předmětné doklady byly správné, úplné, průkazné, srozumitelné, vedení v písemné formě chronologicky a způsobem zaručujícím jejich trvanlivost.
- 8.** Příjemce je povinen účetní záznamy vztahující se k účelu dotace dokládat při následných kontrolách prováděných oprávněnými orgány.

## Zakázky

**9.** Příjemce je povinen při zadávání zakázek hrazených z prostředků dotace postupovat v souladu se zákonem č. 134/2016 Sb., o zadávání veřejných zakázek, ve znění pozdějších předpisů (dále jen „ZZV“).

**10.** Seznam fyzických a právnických osob placených z prostředků dotace, na jejichž výběr se nevztahuje zákon o zadávání veřejných zakázek:

- tyto osoby nejsou stanoveny.

Výdaje vynaložené na úhradu dodávek/služeb/stavebních prací jiným osobám, na jejichž výběr se nevztahuje zákon o zadávání veřejných zakázek, než výše uvedeným, nelze hradit z prostředků poskytnutých tímto Rozhodnutím.

## Kontrola

**11.** Příjemce je povinen postupovat v souvislosti s výkonem kontroly dle platných právních předpisů<sup>2</sup>.

**12.** Příjemce je povinen za účelem ověření plnění povinností vyplývajících z tohoto Rozhodnutí nebo platných právních předpisů vytvořit podmínky k provedení kontroly, vztahujících se k poskytnuté dotaci, poskytnout veškeré doklady vážící se poskytnuté dotaci, umožnit průběžné ověřování souladu údajů o realizaci projektu se skutečným stavem v místě jeho realizace a poskytnout součinnost všem orgánům oprávněným k provádění kontroly. Těmito orgány jsou především Poskytovatel, Ministerstvo financí, orgány finanční správy, Nejvyšší kontrolní úřad, případně další orgány oprávněné k výkonu kontroly dle platných právních předpisů ČR a EU.

**13.** Příjemce je povinen informovat Poskytovatele písemně o všech provedených kontrolách, které souvisejí s poskytnutou dotací, ze strany jiných subjektů, a to ve lhůtě 15 pracovních dní od ukončení kontroly.

**14.** Příjemce je povinen na žádost Poskytovatele poskytnout veškeré informace o výsledcích kontrol včetně kopií protokolů z kontrol, které souvisejí s poskytnutou dotací, dále o všech navrhovaných nebo uložených nápravných opatřeních a jejich splnění, a to bez zbytečného odkladu nebo ve lhůtě stanovené Poskytovatelem.

## Vyúčtování a vypořádání dotace

**15.** Příjemce je povinen provést vyúčtování dotace v souladu s tímto Rozhodnutím, a to podle pokynů ministerstva<sup>3</sup>.

**16.** Příjemce je povinen zaslat ministerstvu vyúčtování dotace do 30. 11. 2021.

**17.** Příjemce je povinen dotaci finančně vypořádat se státním rozpočtem podle ustanovení § 75 rozpočtových pravidel a dle platné vyhlášky vydané Ministerstvem financí k jeho provedení. Nevyčerpanou část přijaté dotace musí příjemce vrátit prostřednictvím svého zřizovatele.

**18.** Příjemce má povinnost vrátit nevyčerpané finanční prostředky dotace:

<sup>2</sup> Zejména zákon č. 255/2012 Sb., o kontrole (kontrolní řád), ve znění pozdějších předpisů, a zákon č. 320/2001 Sb., o finanční kontrole ve veřejné správě, ve znění pozdějších předpisů.

<sup>3</sup> Ministerstvo zveřejňuje pokyny k vyúčtování na internetových stránkách ministerstva.

- a) do 15. 12. 2021, pokud je výše nevyčerpané dotace vyšší nebo rovna částce 1.000 Kč nebo,
- b) spolu s vyúčtováním nejpozději do 30 dnů od oznámení o odstoupení projektu nebo jeho ukončení, pokud se projekt neuskuteční nebo je předčasně ukončen v průběhu roku 2021.

**19.** Příjemce je povinen vyrozumět Poskytovatele o vrácení finančních prostředků souvisejících s poskytnutou dotací, a to avízem zaslaným v elektronické podobě e-mailem na adresu [avizo@msmt.cz](mailto:avizo@msmt.cz) v den připsání vratky na účet. Formulář avíza je přílohou Výzvy uveřejněné na webové stránce ministerstva.

#### **Uchovávání dokumentů**

**20.** Příjemce je povinen uchovat veškeré dokumenty související s realizací projektu v souladu s platnými právními předpisy ČR a EU po dobu 10 let od roku následujícího po roce, v němž došlo k finančnímu vypořádání dotace.

#### **Opatření proti legalizaci výnosů z trestné činnosti a financování terorismu**

**21.** Příjemce, který není právníkem osobou veřejného práva, je povinen bezodkladně informovat Poskytovatele o změnách skutečného majitele nebo skutečných majitelů ve smyslu ustanovení § 4 odst. 4 zákona č. 253/2008 Sb., o některých opatřeních proti legalizaci výnosů z trestné činnosti a financování terorismu, ve znění pozdějších předpisů (dále jen „AML zákon“), respektive o změnách fyzické osoby či fyzických osob, které v rámci něj vykonávají nejvyšší řídicí funkci.

**22.** Příjemce uvedený v předchozím odstavci je na žádost Poskytovatele povinen předložit dokumenty, které dokládají jím předložené informace o jeho skutečném majiteli nebo skutečných majitelích ve smyslu ustanovení § 4 odst. 4 AML zákona, resp. o fyzické osobě nebo fyzických osobách, které v rámci něj vykonávají nejvyšší řídicí funkci.

#### **Část IV**

#### **Porušení rozpočtové kázně a odvody za porušení rozpočtové kázně**

**23.** Není-li v dalším ustanovení uvedeno jinak, představuje porušení povinností uvedených v tomto Rozhodnutí porušení rozpočtové kázně podle ustanovení § 44 odst. 1 písm. b) nebo písm. j) rozpočtových pravidel a výše odvodu za porušení rozpočtové kázně činí v souladu s ustanovením § 44a odst. 4 písm. b) rozpočtových pravidel částku, v jaké byla rozpočtová kázeň porušena.

**24.** V případě, že dojde k porušení povinnosti stanovené v části III, bod 8 tohoto Rozhodnutí, je případný odvod za porušení rozpočtové kázně v souladu s ustanovením § 44a odst. 4 písm. a) a v souladu s § 14 odst. 5 rozpočtových pravidel stanoven až do výše 25 % z částky poskytnuté dotace použité na veřejnou zakázku dotčenou nedodržením této povinnosti, přičemž současně platí, že:

- a) pokud v rámci veřejné zakázky dojde k vícero porušením ZZVZ, bude stanoven pouze jeden odvod za nejzávažnější porušení;
- b) pokud bude možné přesně vyčíslit finanční vliv identifikovaného porušení ZZVZ na dotčenou veřejnou zakázku, bude odvod stanoven ve výši vyčísleného finančního vlivu;
- c) pokud se bude jednat o takové porušení ZZVZ, které nemělo ani nemohlo mít vliv na výběr nejvhodnější nabídky, nebude stanoven žádný odvod.

**25.** V případě, že dojde k porušení povinností stanovených v části III, bod 6, 15, 16 a 22 tohoto Rozhodnutí, je případný odvod za porušení rozpočtové kázně v souladu s ustanovením § 44a odst. 4 písm. a) a v souladu s § 14 odst. 5 rozpočtových pravidel stanoven až do výše 5 % z celkové částky dotace, maximálně však ve výši 25 000 Kč.

**26.** V případě, že dojde k porušení povinností stanovených v části III, bod 5 a 14 tohoto Rozhodnutí, je případný odvod za porušení rozpočtové kázně v souladu s ustanovením § 44a odst. 4 písm. a) a v souladu s ustanovením § 14 odst. 5 rozpočtových pravidel stanoven až do výše 2 % z celkové částky dotace, maximálně však ve výši 5 000 Kč.

**27.** Podle ustanovení § 14 odst. 4 písm. k) rozpočtových pravidel, se tímto stanovují ostatní povinnosti, jejichž nedodržení není neoprávněným použitím podle ustanovení § 3 písm. e) rozpočtových pravidel. Těmito povinnostmi jsou povinnosti stanovené v části III, bod 2, 7, 12, 13, 19 a 21 tohoto Rozhodnutí.

### **Část V**

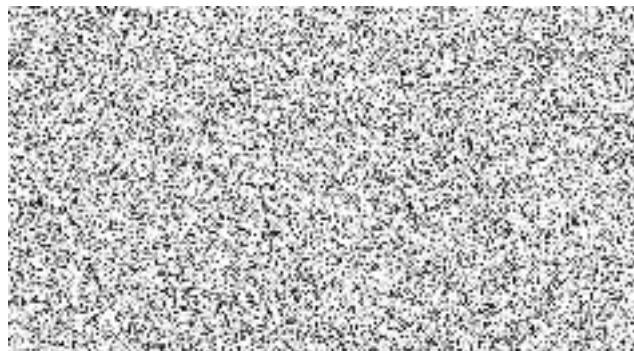
Nedílnou součástí tohoto Rozhodnutí jsou tyto přílohy:

*Příloha č. 1 – Vymezení způsobilých a nezpůsobilých nákladů/výdajů*

### **Poučení**

Proti tomuto Rozhodnutí nelze podat odvolání ani rozklad.

otisk úředního razítka



### **Rozdělovník:**

1. Spis sp. zn. MSMT-11122/2021,
2. Účastník řízení: Dům dětí a mládeže Kuřim, příspěvková organizace, Jungmannova 1084/1, 66434 Kuřim  
vypravení: DS

**Vypraveno dne: viz časový údaj datové zprávy**

## Příloha č. 1 – Vymezení způsobilých a nezpůsobilých nákladů/výdajů

### 1. Dotaci lze použít na způsobilé výdaje:

- a) zajištění stravy a pitného režimu pro dětské účastníky letního kempu (svačina – oběd – svačina),
- b) vstupné pro dětské účastníky a 2 pracovníky, kteří vedou letní kemp, do muzeí, knihoven a jiných paměťových institucí, dále do science-center, středisek environmentální výchovy a institucí obdobného charakteru,
- c) úhrada za programy neformálního vzdělávání a primárně preventivní programy realizované třetí osobou,
- d) provozní náklady prostor, v nichž letní kemp pro účastníky probíhá,
- e) materiálové vybavení související s věcným zaměřením Výzvy,
- f) DPH za předpokladu, že nemá dle § 73 zákona č. 235/2004 Sb., o dani z přidané hodnoty, ve znění pozdějších předpisů, nárok na odpočet této daně,
- g) ostatní výdaje vztahující se k letnímu kempu prokazatelně naplňujícím věcné zaměření Výzvy, pokud nejsou uvedeny v odst. 2.

### 2. Dotaci nelze použít na nezpůsobilé výdaje:

- a) pořízení drobného dlouhodobého hmotného majetku, jehož ocenění jedné položky je v částce 3 000 Kč a nepřevyšuje částku 40 000 Kč,
- b) pořízení drobného dlouhodobého nehmotného majetku, jehož ocenění jedné položky je v částce 7 000 Kč a nepřevyšuje částku 60 000 Kč,
- c) pořízení dlouhodobého hmotného majetku, jehož ocenění je vyšší než 40 000 Kč,
- d) pořízení dlouhodobého nehmotného majetku, jehož ocenění je vyšší než 60 000 Kč,
- e) úroky, penále, srážky a další finanční postihy, bankovní poplatky,
- f) odměny, mzdové a ostatní osobní náklady, dohody o pracích konaných mimo pracovní poměr (DPP a DPČ) a související povinné zákonné odvody,
- g) finanční leasing osobních automobilů a dalšího hmotného majetku podle zákona o daních z příjmů nebo předpisů upravujících účetnictví; finančním leasingem se rozumí takový leasing, který z pronajímatele na nájemce převádí v podstatě veškerá rizika a užítky spojené s vlastnictvím aktiva, na konci nájemní doby se převádí vlastnictví aktiva na nájemce nebo nájemce má právo koupit aktivum za cenu, o které se předpokládá, že bude podstatně nižší než reálná hodnota k datu možného využití opce, doba leasingu je sjednána na podstatnou část ekonomické životnosti aktiva nebo jsou naplněny další znaky finančního leasingu,
- h) vlastní podnikatelskou činnost příjemce dotace,
- i) pohoštění a dary.

### 3. Další podmínky způsobu použití dotace:

- a) příjemce dotace, který zaplatil za pořízení věcí nebo služeb, obstarání výkonů nebo provedení prací peněžní prostředky z dotace a uplatnil nárok na odpočet daně z přidané hodnoty, do které zahrnul i částku, na jejíž odpočet měl právo z důvodu tohoto pořízení, nesmí tuto částku zahrnout do finančního vypořádání a vyúčtování dotace. Jestliže ji do něj zahrnul a nárok na odpočet uplatnil až poté, je povinen do měsíce od uplatnění nároku odvést částku odpočtu na účet finančního vypořádání.



- b) Příjemce dotace nesmí z prostředků dotace financovat jiné fyzické nebo právnické osoby s výjimkou těch, které poskytují výkony a služby, spojené s realizací letního kempu.
- c) Z dotace nesmí být realizován zisk.