

KUPNÍ SMLOUVA

Č. j.: KRPL-68285/ČJ-2021-1800VZ

uzavřená v souladu s § 2079 a násl. zákona č. 89/2012 Sb., občanského zákoníku, ve znění pozdějších předpisů (dále jen „občanský zákoník“)
(dále jen „smlouva“)

I.

Smluvní strany

Kupující: Česká republika - Krajské ředitelství policie Libereckého kraje
Sídlo: Náměstí Dr. E. Beneše 584/24, PSČ 460 32, Liberec I – Staré Město
IČ: 72050501
DIČ: CZ72050501
Zastoupený: Bc. Jiřím Pavlů, vedoucím automobilního oddělení, odboru správy majetku
Bankovní spojení: ČNB pobočka Ústí nad Labem
Číslo účtu: 84548881/0710
Telefon: +420 974 461 244
E-mail: krpl.osm.ao@pcr.cz

(dále jen „kupující“)

a

Prodávající: CENTRUM PRIVESU s.r.o.
Sídlo: Kokořínská 1623/100, Mělník 276 01
IČ: 07513836
DIČ: CZ07513836
Zastoupený: 
Bankovní spojení: Komerční banka Mělník
Číslo účtu: 115-8058500207/0100
Kontaktní osoba: 
Telefon/fax: 
E-mail: 
Zapsáný v: C 302248 vedená u Městského soudu v Praze

(dále jen „prodávající“)

II. Předmět smlouvy

1. Touto smlouvou se prodávající zavazuje dodat za podmínek v ní sjednaných kupujícímu zboží, uvedené v článku III. této smlouvy.
2. Kupující se zavazuje zboží převzít a zaplatit za něj sjednanou kupní cenu způsobem a v termínu stanoveném touto smlouvou.
3. Podkladem pro uzavření této smlouvy je nabídka prodávajícího, která byla na základě zadávacího řízení vybrána jako nejvýhodnější.

III. Zboží

1. Zbožím se rozumí **přípojně vozidlo pro přepravu služebních koní v počtu 2 ks.**
2. Technická specifikace zboží je uvedena v příloze č. 1 této smlouvy.
3. Proávající se zavazuje dodat zboží z produkce roku 2021 s tím, že kupující bude jeho prvním uživatelem.
4. Proávající spolu se zbožím dodá veškerou dokumentaci ke zboží včetně návodu k obsluze v českém jazyce.

IV. Doba a místo plnění

1. Proávající dodá zboží kupujícímu do místa plnění **nejpozději do 30. 11. 2021**, ne však dříve než dnem nabytí účinnosti smlouvy.
2. Místem plnění je prodejní místo prodávajícího na území ČR: Kokořínská 1623/100, Mělník 276 01.
3. Proávající se zavazuje informovat kupujícího o termínu dodání zboží nejméně 5 pracovních dnů předem telefonicky prostřednictvím kontaktní osoby kupujícího, uvedené v čl. XII. odst. 2 této smlouvy.
4. Zboží bude dodáno okamžikem jeho převzetí kupujícím na základě potvrzeného dodacího listu v místě plnění po praktickém ověření jeho funkčnosti. K podpisu dodacího listu za kupujícího je oprávněn pracovník uvedený v čl. XII. odst. 2 této smlouvy.
5. Kupující nabývá vlastnického práva ke zboží okamžikem jeho převzetí od prodávajícího na základě potvrzeného dodacího listu. Tímto okamžikem přechází na kupujícího též nebezpečí škody na zboží.
6. Kupující je oprávněn odmítnout převzetí zboží, pokud nebude dodáno řádně v souladu s touto smlouvou, ve sjednaném druhu a jakosti (vady zjevné), přičemž v takovém případě pracovník kupujícího určený k převzetí zboží uvede důvody odmítnutí převzetí v dodacím listu. Veškeré náklady spojené s dodáním náhradního bezvadného zboží nese prodávající. Lhůta pro dodání náhradního bezvadného zboží je 10 kalendářních dnů ode dne, kdy kupující odmítl převzít zboží. Vady skryté, zjištěné během záruční doby, je kupující povinen reklamovat u prodávajícího písemně (poštovní styk, elektronicky) a bez zbytečného odkladu, přičemž dále platí ustanovení čl. VII. odst. 4 této smlouvy.

V. Kupní cena

1. Kupní cena byla stanovena na základě nabídkové ceny, kterou prodávající předložil ve své nabídce na veřejnou zakázku a kterou stanovil na základě technické specifikace zboží (příloha č. 1 této smlouvy).

Celkem bez DPH	495 200 Kč
Sazba DPH 21%	
Celkem částka DPH	103 992 Kč
Celkem včetně DPH	599 192 Kč

Slovy: pětsetdevadesátdevěttisícstodevadesátdvakorunyčeské

2. Kupní cena zahrnuje veškeré náklady prodávajícího nezbytné k realizaci dodávky, a to včetně nákladů na dopravu zboží do místa plnění.
3. Prodávající se seznámil se všemi okolnostmi a podmínkami, které mohou mít jakýkoliv vliv na kupní cenu mimo okolností, které nebyly předvídatelné v době uzavření této smlouvy.
4. Kupní cena je cenou nejvýše přípustnou, kterou je možné změnit jen v případě změny daňových sazeb DPH.

VI. Platební podmínky

1. Prodávající je oprávněn vystavit fakturu kupujícímu na základě potvrzeného dodacího listu.
2. Prodávající se zavazuje doručit fakturu kupujícímu do 14 dnů po dodání zboží, přičemž její přílohou bude kopie potvrzeného dodacího listu. Faktura bude dále obsahovat číslo jednacích smlouvy a všechny údaje uvedené v § 29 zákona č. 235/2004 Sb., o dani z přidané hodnoty, ve znění pozdějších předpisů, a údaje uvedené v § 435 občanského zákoníku, ve znění pozdějších předpisů.
3. Faktura je splatná do 30 kalendářních dnů ode dne jejího doručení kupujícímu. Prodávající doručí fakturu kupujícímu na adresu:

**Krajské ředitelství policie Libereckého kraje, OSM-AO,
Náměstí Dr. E. Beneše 584/24, 460 32 Liberec 1-Staré Město**

4. Kupující je oprávněn do data splatnosti vrátit fakturu, která neobsahuje požadované náležitosti, není doložena kopií potvrzeného dodacího listu, která obsahuje jiné cenové údaje nebo jiný druh zboží než dohodnuté ve smlouvě s tím, že doba splatnosti nové (opravené) faktury začíná znovu běžet ode dne jejího doručení kupujícímu. Konkrétní důvody je kupující povinen uvést zároveň s vrácením faktury.
5. Pokud kupující uplatní právní nárok na odstranění vady zboží ve lhůtě splatnosti faktury, není kupující povinen až do odstranění vady zboží uhradit cenu zboží. Okamžikem předání bezvadného zboží po odstranění vady kupujícímu začne běžet nová lhůta splatnosti faktury v délce 30 kalendářních dnů.
6. Faktura je považována za uhrazenou okamžikem odepsání příslušné částky z bankovního účtu kupujícího ve prospěch bankovního účtu prodávajícího.
7. Zálohovou platbu kupující neposkytuje.

VII. Záruční podmínky

1. Prodávající na dodané zboží poskytuje záruku za jakost v délce minimálně 24 měsíců.
2. Poskytne-li prodávající záruční dobu delší než 24 měsíců, uvede ji v dodacím listu či v záručním listu ke zboží. Nebude-li v dodacím listu či záručním listu uvedena delší záruční doba, platí, že záruční doba je 24 měsíců.
3. Běh záruční doby začíná dnem převzetí zboží kupujícím. Záruční doba neběží po dobu, po kterou kupující nemůže užívat zboží pro jeho vady, za které odpovídá prodávající.
4. Prodávající se zavazuje vyřídit reklamaci zboží bez zbytečného odkladu, nejpozději však do 30 kalendářních dnů ode dne uplatnění reklamace kupujícím (poštovní styk, elektronicky). V pochybnostech se má za to, že dnem doručení se rozumí třetí den od odeslání písemné reklamace kupujícím.
5. Veškeré náklady spojené s uplatněním reklamace (např. doprava, balné reklamovaného zboží) nese prodávající.

VIII. Sankce

1. Kupující je oprávněn požadovat na prodávajícím smluvní pokutu za nedodržení termínu dodání zboží dle čl. IV. odst. 1 této smlouvy ve výši 500,- Kč za každý i započatý den prodlení. Výše sankce není omezena.
2. Prodávající je oprávněn požadovat na kupujícím úrok z prodlení za nedodržení termínu splatnosti faktury dle čl. VI. odst. 3 této smlouvy ve výši 0,05% z oprávněně fakturované částky s DPH za každý i započatý den prodlení. Výše sankce není omezena.
3. Kupující je oprávněn požadovat na prodávajícím smluvní pokutu za nedodržení lhůty pro dodání náhradního bezvadného zboží podle čl. IV. odst. 6 této smlouvy a za nedodržení lhůty pro vyřízení reklamace dle čl. VII. odst. 4 této smlouvy ve výši 500,- Kč za každý i započatý den prodlení. Výše sankce není omezena.
4. Úrok z prodlení a smluvní pokuta jsou splatné do 30 kalendářních dnů ode dne, kdy byla povinné straně doručena písemná výzva k jejich zaplacení od oprávněné strany, a to na bankovní účet oprávněné strany uvedený v písemné výzvě. V pochybnostech se má za to, že dnem doručení se rozumí třetí den od odeslání písemné výzvy.
5. Zaplacením smluvní pokuty či úroku z prodlení není dotčeno právo oprávněné smluvní strany na náhradu škody v plné výši.

IX. Povinnost nahradit škodu

1. Prodávající je povinen nahradit škodu způsobenou vadným plněním této smlouvy v rozsahu stanoveném českým právním řádem.


X. Odstoupení od smlouvy

1. Za podstatné porušení této smlouvy prodávajícím, které zakládá právo kupujícího na odstoupení od této smlouvy, se považuje zejména:
 - a) prodlení prodávajícího s dodáním zboží o více než 5 kalendářních dnů;
 - b) nedodání náhradního bezvadného zboží ve lhůtě stanovené v čl. IV. odst. 6 či nevyřízení reklamace ve lhůtě stanovené v čl. VII. odst. 4 této smlouvy;
 - c) nesplnění kvantitativních a kvalitativních požadavků kupujícího, vztahující se ke zboží;
 - d) opakované, nezdůvodněné nereagování prodávajícího na výzvy kupujícího;
2. Kupující je dále oprávněn od této smlouvy odstoupit v případě, že:
 - a) vůči majetku prodávajícího probíhá insolvenční řízení, v němž bylo vydáno rozhodnutí o způsobu řešení úpadku, pokud to právní předpisy umožňují;
 - b) insolvenční návrh na prodávajícího byl zamítnut proto, že majetek prodávajícího nepostačuje k úhradě nákladů insolvenčního řízení;
 - c) prodávající vstoupí do likvidace.
3. Prodávající je oprávněn od smlouvy odstoupit v případě, že kupující bude v prodlení s úhradou svých peněžitých závazků vyplývajících z této smlouvy po dobu delší než 15 kalendářních dnů.
4. Účinky každého odstoupení od smlouvy nastávají okamžikem doručení písemného projevu vůle odstoupit od této smlouvy druhé smluvní straně. V pochybnostech se má za to, že dnem doručení se rozumí třetí den od odeslání písemného projevu vůle odstoupit od smlouvy.
5. Odstoupení od smlouvy se nedotýká zejména nároku na náhradu škody a smluvní pokuty.

XI. Řešení sporů

1. Veškeré spory mezi smluvními stranami budou řešeny nejprve smírně, nebude-li smírného řešení dosaženo, budou spory řešeny v soudním řízení před soudy ČR.

XII. Ostatní ujednání

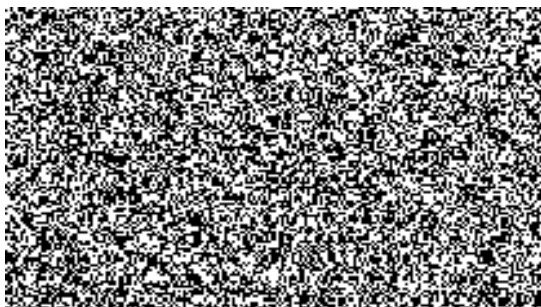
1. Veškerá komunikace mezi smluvními stranami bude probíhat prostřednictvím osob oprávněných jednat jménem smluvních stran, kontaktních osob, popř. určených pracovníků.
2. Kontaktní osoba kupujícího a pracovník určený pro převzetí zboží je:
Bc. Jiří Pavlů, vedoucí automobilního oddělení,
tel.: 974 461 244
3. Kontaktní osoba prodávajícího: 

XIII. Závěrečná ustanovení

1. Tato smlouva nabývá platnosti dnem jejího podpisu oběma smluvními stranami a účinnosti dnem jejího uveřejnění v registru smluv dle zákona č. 340/2015 Sb., o zvláštních podmínkách účinnosti některých smluv, uveřejňování těchto smluv a o registru smluv. Tuto smlouvu zašle správci registru smluv k uveřejnění prostřednictvím registru smluv kupující.
2. Smluvní strany prohlašují, že žádné ustanovení této smlouvy nepodléhá obchodnímu tajemství ani není jinak chráněné právními předpisy z hlediska důvěrnosti. Znění smlouvy lze v plném rozsahu zveřejnit (vyjma osobních údajů, které zveřejnit nelze).
3. Smluvní strany prohlašují, že pokud bude ze smlouvy plněno před jejím uveřejněním v registru smluv, pak nepovažují toto plnění za bezdůvodné obohacení.
4. Tato smlouva může být měněna nebo doplňována jen písemnými, očíslovanými dodatky odsouhlasenými oprávněnými zástupci obou smluvních stran, které se stanou nedílnou součástí této smlouvy.
5. Z důvodu právní jistoty smluvní strany prohlašují, že jejich závazkový vztah založený touto smlouvou se řídí právním řádem České republiky, zejména příslušnými ustanoveními občanského zákoníku.
6. Smluvní strany prohlašují, že smlouva nebyla uzavřena v tísní, ani za jednostranně nevýhodných podmínek a na důkaz toho připojují podpisy.
7. Tato smlouva je vyhotovena pouze v elektronické podobě.
8. Nedílnou součástí této smlouvy je:

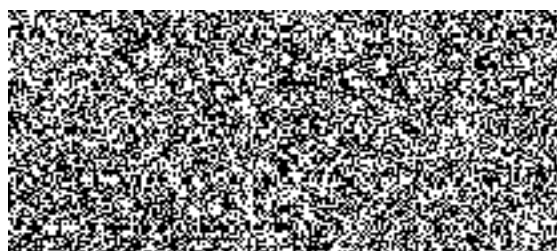
Příloha č. 1 – Technická specifikace zboží

Za prodávajícího:



podepsáno elektronicky

Za kupujícího:



Bc. Jiří Pavlů
vedoucí automobilního oddělení
KŘP Libereckého kraje
podepsáno elektronicky

Technická specifikace zboží

Název majetku: **Přípojně vozidlo pro koně s podélným stáním – 2 ks**

Barevné provedení: stříbrná, možná kombinace s tmavě modrou
bez reklamních nápisů

- přípojně vozidlo za osobní automobil
- dvounápravové provedení
- pneumatiky na plechových diskách odpovídajících zátěži přívěsu
- pro 2 koně s podélným stáním
- hlavová dělicí příčka
- oddělené místo pro uložení 2 ks sedel
- podlaha přívěsu odolná vůči hrubému poškození od kopyt koní, nepodléhající vlhkosti a amoniaku z moči koní
- bočnice přívěsu z profilovaných hliníkových dílců
- protiokopové desky na levé i pravé vnitřní stěně
- třetí brzdové světlo
- rezervní kolo připevněné ke konstrukci přípojněho vozidla
- boční odkládací madlo
- vnitřní osvětlení přívěsu
- zadní výklopná rampa s protiskluzovou úpravou

Technické podmínky:

- přípojně vozidla musí být schválena pro provoz na pozemních komunikacích v České republice;
- konstrukční řešení musí být v souladu se zákonem č. 246/1992 Sb., na ochranu zvířat proti týrání;
- maximální přepravní rychlost: minimálně 130 km / hod.
- **minimální nosnost: nejméně 1750 kg**