

kontaktní osoba ve věcech smluvních: T [REDACTED]
e-mail: [REDACTED]
tel: [REDACTED]
kontaktní osoba ve věcech smluvních: [REDACTED]
e-mail: [REDACTED]
tel: [REDACTED]
[REDACTED]
e-mail: [REDACTED]
tel: [REDACTED]
kontaktní osoba ve věcech technických: [REDACTED]
e-mail: [REDACTED]
tel: [REDACTED]

(dále jen „Zhotovitel“)

(Objednatel a Zhotovitel dále také společně jako „Smluvní strany“)

I. Úvodní ustanovení

1. Smlouva je uzavřena podle ustanovení § 2586 a násl. zákona č. 89/2012 Sb., občanský zákoník, v platném znění (dále jen „**Občanský zákoník**“) na základě výsledků veřejné zakázky malého rozsahu na stavební práce vedené pod výše uvedeným názvem zadávanou mimo zadávací řízení v souladu s § 31 zákona č. 134/2016 Sb., o zadávání veřejných zakázek, v platném znění (dále jen „**Zakázka**“).
2. Pro vyloučení jakýchkoliv pochybností o vztahu Smlouvy a zadávací dokumentace nebo výzvy k podání nabídek Zakázky jsou stanovena tato výkladová pravidla:
 - a) v případě jakékoliv nejistoty ohledně výkladu ustanovení Smlouvy budou tato ustanovení vykládána tak, aby v co nejširší míře zohledňovala účel Zakázky vyjádřený zadávací dokumentací nebo výzvou k podání nabídek;
 - b) v případě chybějících ustanovení Smlouvy budou použita dostatečně konkrétní ustanovení zadávací dokumentace nebo výzvy k podání nabídek;
 - c) v případě rozporu mezi ustanoveními Smlouvy a zadávací dokumentace nebo výzvy k podání nabídek budou mít přednost ustanovení Smlouvy.

II. Předmět plnění

1. Zhotovitel se zavazuje provést na svůj náklad a nebezpečí pro Objednatel dílo, jehož podrobná specifikace je uvedena v příloze č. 1 Smlouvy (dále jako „**Dílo**“).
2. Místem provádění Díla (stavebních prací) je Dálnice D0 - tunel Lochkov (pravá tunelová trouba - v km 12,6).
3. Zhotovitel je povinen předat spolu s Dílem Objednateli také veškerou dokumentaci vztahující se k Dílu, která je obvykle s Dílem Objednateli předávána.

4. Objednatel se zavazuje zaplatit za Dílo provedené v souladu s touto Smlouvou cenu Díla uvedenou ve čl. IV. této Smlouvy.
5. Veškeré materiály, stavební díly, technologická zařízení a pracovní postupy na Dílu musí odpovídat Technickým kvalitativním podmínkám staveb pozemních komunikací (TKP), pokynům správce stavby a Zvláštním technickým kvalitativním podmínkám stavby (ZTKP), pokud jsou vypracovány, jsou podrobovány zkouškám uvedeným v TKP a ZTKP nebo požadovaným správcem stavby, a to buď v místě výroby, přípravy na staveništi nebo na jakýchkoli místech stanovených k tomuto účelu. Za bezpečnost práce a požární ochranu odpovídá Zhotovitel.
6. Veškerý vybouraný použitelný materiál je vlastnictvím Objednatele. Objednatel rozhodne o dalším využití tohoto materiálu (netýká se odpadů). Vyfrézovanou obalovanou směs z vozovky silnice odkoupí Zhotovitel od Objednatele za cenu 110,- Kč/t, kovové části za cenu kovového odpadu v místě a čase obvyklou.
7. Je-li součástí díla i převáděný majetek, Zhotovitel provede na své náklady k okamžiku předání díla zařídění, nacenění a označení jedinečným číselným identifikátorem předávaný (zaříděný) majetek. Tento majetek je předán formou inventury za účasti zástupce Objednatele. Pokud není předávané dílo plně dofinancováno a tedy není možné určit konečnou cenu majetku, nacenění se majetek až po úplném dofinancování díla. Do financování majetku a jeho nacenění nemá vliv na zařídění, označení předávaného majetku a provedení předávací inventury. Cena jednotlivého zaříděného majetku je rozdělena na cenu základ, valorizace (či jiná částka ovlivňující cenu základ) a DPH. Zařídění majetku je prováděno dle platné klasifikace Českého statistického úřadu.
8. Je-li součástí plnění Zhotovitele dílo ve smyslu zákona č. 121/2000 Sb., o právu autorském, ve znění pozdějších předpisů, poskytuje k němu Zhotovitel Objednateli nevýhradní, časově, územně a množstevně neomezenou licenci, a to ke všem způsobům užití (zejména s právem dílo dále upravovat, a to i prostřednictvím třetí osoby) a s právem udělení podlicence nebo postoupení licence na třetí osobu. Licenční poplatek je zahrnut v ceně uvedené v čl. IV Smlouvy.
9. Pokud se na jakoukoliv část plnění poskytovanou Zhotovitelem vztahuje nařízení GDPR (Nařízení Evropského parlamentu a Rady (EU) č. 2016/679 ze dne 27. dubna 2016 o ochraně fyzických osob v souvislosti se zpracováním osobních údajů a o volném pohybu těchto údajů a o zrušení směrnice 95/46/ES (obecné nařízení o ochraně osobních údajů)), je Zhotovitel povinen zajistit plnění svých povinností v nařízení GDPR stanovených. V případě, kdy bude Zhotovitel v kterémkoliv okamžiku plnění svých smluvních povinností zpracovatelem osobních údajů poskytnutých Objednatelem nebo získaných pro Objednatele, je povinen na tuto skutečnost Objednatele upozornit a bezodkladně (vždy však před zahájením zpracování osobních údajů) s ním uzavřít smlouvu o zpracování osobních údajů. Smlouvu dle předcházející věty je dále Zhotovitel s Objednatelem povinen uzavřít vždy, když jej k tomu Objednatel písemně vyzve. Přílohu č. 3 této Smlouvy tvoří nezávazný vzor Smlouvy o zpracování osobních údajů, který je možné pro výše uvedené účely použít, přičemž výsledné znění Smlouvy o zpracování osobních údajů bude vždy stanoveno dohodou Smluvních stran tak, aby byla zachována konformita s nařízením GDPR a případně dalšími dotčenými obecně závaznými právními předpisy.

III. Doba plnění

1. Zhotovitel je povinen provést Dílo (tj. dokončit a předat) Objednateli do **31. 10. 2021** ode dne účinnosti této Smlouvy. O předání (resp. převzetí) díla bude sepsán předávací protokol podepsaný oběma Smluvními stranami, přičemž Objednatel není povinen převzít dílo, které vykazuje vady.

IV. Cena

1. Objednatel se zavazuje uhradit Zhotoviteli za řádné a včasné provedení Díla následující cenu (dále jako „**Cena Díla**“):

Cena Díla bez DPH: 383.085,- Kč

DPH: 80.448,- Kč

Cena Díla včetně DPH: 463.533,- Kč

2. Cena Díla je stanovena jako maximální a nepřekročitelná s výjimkou změny zákonné sazby DPH nebo s výjimkou dodatkem Smlouvy sjednané nepodstatné změny Smlouvy.
3. Položkový rozpočet Ceny Díla (výkaz výměr) je uveden v příloze č. 2 této Smlouvy.

V. Platební podmínky

1. Objednatel se zavazuje uhradit Cenu Díla jednorázovým bankovním převodem na účet Zhotovitele uvedený na faktuře, a to na základě daňového dokladu - faktury vystavené Zhotovitelem se lhůtou splatnosti 30 dnů ode dne doručení faktury Objednateli. Fakturu lze předložit Objednateli nejdříve po protokolárním převzetí Díla Objednatelem bez vad, resp. po odstranění všech vad provedeného Díla, resp. nejpozději ve lhůtě do 15 dnů ode dne protokolárního předání díla Objednateli.
2. Fakturovaná Cena Díla musí odpovídat Ceně Díla uvedené ve čl. IV. této Smlouvy.
3. Faktura musí obsahovat veškeré náležitosti stanovené právním řádem, zejména ust. § 29 zákona č. 235/2004 Sb. a ust. § 435 Občanského zákoníku. Faktura dále musí obsahovat číslo Smlouvy, název Zakázky a ISPROFIN/ISPROFOND. Pokud faktura nebude obsahovat všechny požadované údaje a náležitosti nebo budou-li tyto údaje uvedeny Zhotovitelem chybně, je Objednatel oprávněn takovou fakturu Zhotoviteli ve lhůtě splatnosti vrátit k odstranění nedostatků, aniž by se tak dostal do prodlení s úhradou Ceny Díla. Prodávající je povinen zaslat Objednateli novou (opravenou) fakturu ve lhůtě 15 (patnácti) kalendářních dnů ode dne doručení prvotní (chybné) faktury Objednateli. Pro vyloučení pochybností se stanoví, že Objednatel není v takovém případě povinen hradit fakturu ve lhůtě splatnosti uvedené na prvotní (chybné) faktuře a Zhotoviteli nevzniká v souvislosti s prvotní Fakturou žádný nárok na úroky z prodlení.
4. Objednatel neposkytuje žádné zálohy na Cenu Díla, ani dílčí platby Ceny Díla.
5. Smluvní strany se dohodly, že povinnost úhrady faktury vystavené Zhotovitelem je splněna okamžikem odepsání příslušné peněžní částky z účtu Objednatele ve prospěch účtu Zhotovitele uvedeného na faktuře. Zhotovitel je ve smyslu předchozí věty povinen na

- fakture uvádět účet Zhotovitele uvedený v ustanovení Smlouvy upravujícím Smluvní strany.
6. Platby budou probíhat v Kč (korunách českých) a rovněž veškeré cenové údaje budou uvedeny v této měně.
 7. Objednatel u poskytnutých stavebních nebo montážních prací uvedených v číselníku Klasifikace produkce CZ-CPA kód 41 až 43 není plátcem DPH, tedy se na něj nevztahuje režim přenesené daňové povinnosti. Faktury musí být vystaveny včetně DPH.

VI.

Záruka za jakost, odpovědnost za vady, pojištění

1. Zhotovitel poskytuje Objednateli záruku za jakost Díla ve smyslu ust. § 2113 a § 2619 Občanského zákoníku na dobu 24 měsíců ode dne převzetí Díla Objednatelem.
2. Zhotovitel odpovídá za vady Díla dle Občanského zákoníku, Objednateli vznikají v případě vad Díla nároky dle ust. § 2615 a násl. Občanského zákoníku.
3. Reklamace, prostřednictvím kterých Objednatel uplatňuje záruku za jakost Díla, musí být řádně doloženy a musí mít písemnou formu. O každé reklamaci bude Zhotovitelem sepsán reklamační protokol, který musí obsahovat popis reklamované vady, dobu nahlášení vady, návrh způsobu odstranění vady, záznam o provedené opravě a akceptaci zjednání Objednatelem.
4. Oprávněně reklamované vady díla Zhotovitel odstraní bez zbytečného odkladu a bezplatně. Neučiní-li tak ani v Objednatelem dodatečně písemně stanovené přiměřené lhůtě, je Objednatel oprávněn vady Díla odstranit jiným vhodným způsobem a požadovat po Zhotoviteli uhrazení všech s odstraněním těchto vad přímo souvisejících nákladů. Předchozí větou není dotčen nárok Objednatele na úhradu smluvní pokuty Zhotovitelem dle čl. VIII odst. 3 Smlouvy.
5. Je-li provedením Díla s vadami porušena tato Smlouva podstatným způsobem, má Objednatel nároky z vad Díla podle ust. § 2106 Občanského zákoníku.
6. Zhotovitel je povinen mít po celou dobu trvání této Smlouvy uzavřenu smlouvu o pojištění odpovědnosti za škodu způsobenou při výkonu podnikatelské činnosti, prostřednictvím které bude hradit případné škody způsobené Objednateli nebo třetí osobě při plnění této Smlouvy. Minimální výše pojistného plnění činí 50.000,- Kč. Tuto pojistnou smlouvu je Zhotovitel povinen na výzvu Objednatele bez zbytečného odkladu předložit Objednateli k nahlédnutí.

VII.

Zvláštní povinnosti Zhotovitele

1. Zhotovitel se zavazuje prostudovat připomínky a upozornění Objednatele, týkající se průběhu a způsobu plnění smluvních povinností Zhotovitele, a v případě jejich opodstatněnosti bez zbytečného odkladu vyvodit odpovídající závěry a přijmout opatření k odstranění nedostatků v plnění Smlouvy. O těchto opatřeních bude informovat Objednatele.
2. Zhotovitel je povinen před zahájením prací předložit doklad o platném školení BOZP podle § 8 Směrnice GŘ ŘSD ČR č. 4/2007, zpracovaná bezpečnostní rizika dle § 101 odst. 3 zákona č. 262/2006 Sb., zákoník práce, ve znění pozdějších předpisů (dále jen „Zákoník

práce“) a vstup na dálnici hlásit zástupci Objednatele. Zhotovitel je povinen dodržovat veškeré platné technické a právní předpisy, týkající se zajištění bezpečnosti a ochrany zdraví při práci a bezpečnosti technických zařízení zejména nařízení vlády č. 591/2006 Sb., a Směrnici GR ŘSD ČR č. 4/2007 Pravidla bezpečnosti práce na dálnicích a silnicích. Zhotovitel se zavazuje vysílat k provádění prací zaměstnance odborně a zdravotně způsobilé a řádně proškolené v předpisech bezpečnosti a ochrany zdraví při práci. V případě pracovního úrazu zaměstnance Zhotovitele vyšetří a sepíše záznam o pracovním úrazu vedoucí zaměstnanec Zhotovitele ve spolupráci s vedoucím zaměstnancem Objednatele a Zhotovitel následně splní veškeré povinnosti v souladu s § 105 Zákoníku práce a nařízením vlády č. 201/2010 Sb., ve znění pozdějších předpisů. Zhotovitel se zavazuje zajistit vlastní dozor nad bezpečností práce a soustavnou kontrolu na pracovištích. Zástupce Zhotovitele předá při převzetí pracoviště písemné jmenování těchto osob.

3. Zhotovitel nebude bez písemného souhlasu používat zařízení Objednatele.
4. Zhotovitel podle § 2936 až 2938 Občanského zákoníku odpovídá i za škodu způsobenou vadou věci, a této odpovědnosti se nemůže zbavit. Zhotovitel se zavazuje používat stroje a zařízení, která svým konstrukčním provedením a na základě výsledků kontrol a revizí jsou schopna bezpečného provozu.
5. Porušování předpisů bezpečnosti práce a technických zařízení a bezpečnosti provozu na dálnicích a silnicích se považuje za podstatné porušení smluvních povinností Zhotovitele podle Smlouvy.
6. V případě, že se jedná o stavbu podléhající režimu zákona č. 309/2006 Sb., o zajištění dalších podmínek bezpečnosti a ochrany zdraví při práci, v platném znění, z hlediska ohlášení zahájení prací oblastnímu inspektorátu práce, ustavení funkce koordinátora BOZP a zpracování plánu zajištění BOZP, je Zhotovitel povinen plnit úkoly uvedené v § 16 uvedeného zákona.
7. Zhotovitel se zavazuje po celou dobu trvání smluvního vztahu založeného touto Smlouvou zajistit dodržování veškerých právních předpisů, zejména pak pracovněprávních (odměňování, pracovní doba, doba odpočinku mezi směnami, placené přesčasy), dále předpisů týkajících se oblasti zaměstnanosti a bezpečnosti a ochrany zdraví při práci, tj. zejména zákona č. 435/2004 Sb., o zaměstnanosti, ve znění pozdějších předpisů, a Zákoníku práce, a to vůči všem osobám, které se na plnění Smlouvy podílejí (a bez ohledu na to, zda budou činnosti prováděny Zhotovitelem či jeho poddodavateli). Zhotovitel se také zavazuje zajistit, že všechny osoby, které se na plnění Smlouvy podílejí (bez ohledu na to, zda budou činnosti prováděny Zhotovitelem či jeho poddodavateli), jsou vedeny v příslušných registrech, jako například v registru pojištěnců ČSSZ, a mají příslušná povolení k pobytu v ČR. Zhotovitel je dále povinen zajistit, že všechny osoby, které se na plnění Smlouvy podílejí (bez ohledu na to, zda budou činnosti prováděny Zhotovitelem či jeho poddodavateli) budou proškoleny z problematiky BOZP a že jsou vybaveny osobními ochrannými pracovními prostředky dle účinné legislativy, je-li používání osobních ochranných pracovních prostředků s ohledem na předmět Smlouvy vyžadováno. V případě, že Zhotovitel (či jeho poddodavatel) bude v rámci řízení zahájeného dle tohoto článku Smlouvy orgánem veřejné moci pravomocně uznán vinným ze spáchání přestupku, správního deliktu či jiného obdobného protiprávního jednání, je Zhotovitel povinen přijmout

nápravná opatření a o těchto, včetně jejich realizace, písemně informovat Objednatele, a to v přiměřené lhůtě stanovené po dohodě s Objednatelem. Objednatel je oprávněn odstoupit od této Smlouvy, pokud Zhotovitel nebo jeho poddodavatel bude orgánem veřejné moci uznán pravomocně vinným ze spáchání přestupku či správního deliktu, popř. jiného obdobného protiprávního jednání, v řízení dle tohoto článku Smlouvy.

8. Zhotovitel musí po celou dobu trvání smluvního vztahu založeného touto Smlouvou sjednat a dodržovat srovnatelné smluvní podmínky v oblasti rozdělení rizika a smluvních pokut se svými poddodavateli s ohledem na charakter, rozsah a cenu plnění poddodavatele, jako jsou sjednané v této Smlouvě.
9. Zhotovitel se zavazuje po celou dobu trvání smluvního vztahu založeného touto Smlouvou zajistit dodržování právních předpisů z oblasti práva životního prostředí, jež naplňuje cíle environmentální politiky související se změnou klimatu, využíváním zdrojů a udržitelnou spotřebou a výrobou, především zákona č. 114/1992 Sb., o ochraně přírody a krajiny, ve znění pozdějších předpisů a zákona č. 17/1992 Sb., o životním prostředí, ve znění pozdějších předpisů. Zhotovitel tak musí přijmout veškerá opatření, která po něm lze rozumně požadovat, aby chránil životní prostředí a omezil škody způsobené znečištěním, hlukem a jinými jeho činnostmi a musí zajistit, aby emise, půdní znečištění a odpadní vody z jeho činnosti nepřesáhly hodnoty stanovené příslušnými právními předpisy.
10. V případě, že Zhotovitel (či jeho poddodavatel) bude v rámci řízení zahájeného orgánem veřejné moci pravomocně uznán vinným ze spáchání přestupku či jiného závažného protiprávního jednání v oblasti práva životního prostředí, je Zhotovitel povinen:
 - a) o této skutečnosti nejpozději do 7 pracovních dnů písemně informovat Objednatele,
 - b) přijmout nápravná opatření k odstranění trvání protiprávního stavu a tento v přiměřené lhůtě odstranit a/nebo učinit prevenční nápravná opatření za účelem zamezení opakování předmětného protiprávního jednání,
 - c) písemně informovat Objednatele o opatřeních dle čl. VII. odst. 10 písm. b) této Smlouvy, včetně jejich realizace, a to bezodkladně nebo v Objednatelem stanovené lhůtě (bude-li Objednatelem stanovena).
11. Objednatel je oprávněn odstoupit od Smlouvy:
 - a) do 1 měsíce od okamžiku, kdy se dozvěděl, že Zhotovitel byl v rámci řízení zahájeného orgánem veřejné moci pravomocně uznán vinným ze spáchání přestupku či jiného závažného protiprávního jednání v oblasti práva životního prostředí,
 - b) pokud Zhotovitel nepřijme nápravná opatření v souladu s čl. VII. odst. 10 písm. b) této Smlouvy a ke zjednáání nápravy Zhotovitelem nedojde ani na základě písemné výzvy Objednatele v Objednatelem určené dodatečné lhůtě, pokud tato výzva na možnost odstoupení od Smlouvy Objednatelem Zhotovitele výslovně upozorní,
 - c) v případě opakovaného porušení povinnosti Zhotovitele písemně informovat Objednatele o přijatých nápravných opatřeních (minimálně 2 porušení předmětné povinnosti) a dále
 - d) v případě, že Zhotovitel uvede v písemné informaci dle čl. VII. odst. 10 písm. a) a c) této Smlouvy doručené Objednateli zjevně nepravdivé informace.
12. Zhotovitel se v rámci svých vnitřních procesů zavazuje k podpoře firemní kultury založené na motivaci pracovníků k zavádění inovativních prvků, procesů či technologií v rámci tzv. Best Practices.

VIII.

Smluvní sankce

1. V případě prodlení Zhotovitele s provedením Díla má Objednatel vůči Zhotoviteli nárok na uhrazení smluvní pokuty ve výši 0,1 % z Ceny Díla bez DPH za každý i započatý den prodlení s předáním řádně dokončeného Díla.
2. V případě prodlení Objednatele s uhrazením Ceny Díla je Zhotovitel oprávněn po Objednateli Požadovat úrok z prodlení ve výši stanovené platnými právními předpisy.
3. Uplatněním smluvní pokuty není dotčena povinnost Smluvní strany k náhradě škody druhé Smluvní straně, a to v plné výši. Uplatněním smluvní pokuty není dotčena povinnost Zhotovitele k řádnému dokončení Díla a jeho předání Objednateli.

IX.

Ukončení Smlouvy

1. Smluvní strany mohou Smlouvu ukončit písemnou dohodou.
2. Objednatel je oprávněn písemně odstoupit od Smlouvy s účinky ex tunc v případě, že Zhotovitel ve stanovených lhůtách či termínech nezapočne s plněním předmětu Smlouvy nebo jeho části.
3. Objednatel je oprávněn písemně odstoupit od Smlouvy s účinky ex tunc v případě, že prokáže, že Zhotovitel v rámci své nabídky podané v Zakázce uvedl nepravdivé údaje, které ovlivnily výběr nejvhodnější nabídky.
4. Smluvní strany jsou oprávněny písemně odstoupit od Smlouvy s účinky ex tunc v případě, že druhá Smluvní strana opakovaně (minimálně třikrát) poruší své povinnosti dle této Smlouvy a na tato porušení smluvních povinností byla Smluvní stranou písemně upozorněna. Smluvní strany výslovně sjednávají, že jsou dle tohoto odstavce Smlouvy oprávněny od Smlouvy platně odstoupit i tím způsobem, že písemné odstoupení od Smlouvy doručí druhé Smluvní straně společně s třetím písemným upozorněním na porušení smluvní povinnosti druhé Smluvní strany.
5. Smluvní strany jsou oprávněny písemně odstoupit od Smlouvy s účinky ex tunc v případě, že druhá Smluvní strana poruší své smluvní povinnosti podstatným způsobem. Podstatným porušením smluvních povinností se rozumí zejména
 - a) porušení povinnosti Zhotovitele dle čl. VII odst. 5 Smlouvy,
6. Objednatel je oprávněn písemně vypovědět Smlouvu s účinky od doručení písemné výpovědi Zhotoviteli, a to i bez uvedení důvodu. V tomto případě je však povinen Poskytovateli uhradit nejen cenu již řádně dokončené části Díla, ale i Zhotovitelem prokazatelně doložené marně vynaložené účelné náklady přímo související s neuskutečnou částí předmětu plnění, které Poskytovateli vznikly za dobu účinnosti Smlouvy. Náklady ve smyslu předchozí věty se nerozumí ušlý zisk.

X.

Registr smluv

1. Zhotovitel poskytuje souhlas s uveřejněním Smlouvy v registru smluv zřízeným zákonem č. 340/2015 Sb., o zvláštních podmínkách účinnosti některých smluv, uveřejňování těchto smluv a o registru smluv, ve znění pozdějších předpisů (dále jako „zákon o registru smluv“). Zhotovitel bere na vědomí, že uveřejnění Smlouvy v registru smluv zajistí Objednatel. Do

registru smluv bude vložen elektronický obraz textového obsahu Smlouvy v otevřeném a strojově čitelném formátu a rovněž metadata Smlouvy.

2. Zhotovitel bere na vědomí a výslovně souhlasí, že Smlouva bude uveřejněna v registru smluv bez ohledu na skutečnost, zda spadá pod některou z výjimek z povinnosti uveřejnění stanovenou v ust. § 3 odst. 2 zákona o registru smluv.
3. V rámci Smlouvy nebudou uveřejněny informace stanovené v ust. § 3 odst. 1 zákona o registru smluv označené Zhotovitelem před podpisem Smlouvy.

XI.

Závěrečná ustanovení

1. Smlouva je platná dnem připojení platného uznávaného elektronického podpisu dle zákona č. 297/2016 Sb., o službách vytvářejících důvěru pro elektronické transakce, ve znění pozdějších předpisů, oběma Smluvními stranami do **této Smlouvy a jejích jednotlivých příloh**, nejsou-li součástí jediného elektronického dokumentu (tj. do všech samostatných souborů tvořících v souhrnu Smlouvu¹). Smlouva nabývá účinnosti dnem jejího uveřejnění v registru smluv.
2. Smlouva je uzavřena na dobu určitou a skončí řádným a úplným splněním předmětu této Smlouvy Smluvními stranami.
3. Smlouvu je možné měnit pouze písemnou dohodou Smluvních stran ve formě vzestupně číslovaných dodatků Smlouvy, elektronicky podepsaných oprávněnými zástupci obou Smluvních stran.
4. Pokud není ve Smlouvě a jejích přílohách stanoveno jinak, řídí se právní vztah založený touto Smlouvou Občanským zákoníkem.
5. Tato Smlouva se vyhotovuje v elektronické podobě, přičemž obě Smluvní strany obdrží její elektronický originál.
6. Pro vyloučení pochybností Smluvní strany vylučují aplikaci ust. § 2909 Občanského zákoníku.
7. Nedílnou součástí této Smlouvy jsou následující přílohy:

Příloha č. 1 - Specifikace Díla

Příloha č. 2 - Položkový rozpis Ceny Díla (výkaz výměr) - cenová nabídka


Příloha č. 3 - Smlouva o zpracování osobních údajů (vzor)

NA DŮKAZ SVÉHO SOUHLASU S OBSAHEM TÉTO SMLOUVY K NÍ SMLUVNÍ STRANY PŘIPOJILY SVÉ UZNÁVANÉ ELEKTRONICKÉ PODPISY DLE ZÁKONA Č. 297/2016 SB., O SLUŽBÁCH VYTVÁŘEJÍCÍCH DŮVĚRU PRO ELEKTRONICKÉ TRANSAKCE, VE ZNĚNÍ POZDĚJŠÍCH PŘEDPISŮ.

¹ Uznávaný elektronický podpis může být do všech souborů tvořících elektronický originál Smlouvy připojen i prostřednictvím hash souborů s uznávaným elektronickým podpisem, vytvořených otiskem z originálního souboru Smlouvy, jednotlivých příloh Smlouvy nebo i archivu souborů obsahujícího přílohy Smlouvy. Hash soubor zaručuje integritu originálního souboru, ze kterého byl otištěn (tj. při porovnání hash souboru vůči originálnímu souboru, ze kterého byl otištěn, lze s jistotou určit, zda došlo nebo nedošlo k pozměnění obsahu originálního souboru). Kupující používá hash soubory ve formátu PKCS#7 v DER kódování, vytvořené pomocí algoritmu SHA256 s algoritmem podpisu SHA256RSA.



Souřadnicový systém S–JTSK, Výškový systém Bpv

A		0	
Navrhl/vypracoval: [redacted] podpis:	Zodpovědný projektant: [redacted] podpis:	Ředitel ateliéru Praha III: M [redacted]	Zhotovitel: 
Technická kontrola: [redacted]	Hlavní inženýr projektu: [redacted] podpis:		

[redacted]	Čís. zakázky:	21–127–9
[redacted]	Čís. akce:	06–187
[redacted]	Datum:	02.2021
Akce: Mimořádná prohlídka tunelu Lochkov po požáru dne 10. 2. 2021	Formát:	A4
	Měřítko:	–
	Stupeň:	TP
	Čís. přílohy:	Souprava: 1



**Mimořádná prohlídka tunelu Lochkov
po požáru 10. 2. 2021**



Obsah

1. Identifikační údaje	3
1.1 Stavba	3
1.2 Prohlídka	3
1.3 Objednatel	3
1.4 Zhotovitel dokumentace	3
2. Úvod	4
3. Rekognoskace a diagnostika	4
4. Soupis zjištěného stavu, závad a jejich lokalizace	5
4.1 Stavební část	5
4.1.1 Vozovka	5
4.1.2 Obrubník	7
4.1.3 Ostění tunelu	7
4.1.4 Chodník	7
4.2 Technologické vybavení tunelu (TVT)	8
5. Návrh opatření a koncepce oprav	9
5.1 Technologické vybavení tunelu	10
5.2 Stavební část tunelu	10
6. Závěr	10
7. Příloha	11

1. Identifikační údaje

1.1 Stavba

Název akce: **Mimořádná prohlídka po požáru**
Stavba: Dálnice D0 Pražský okruh úsek 514 Lahovice - Slivenec
Kraj: Hlavní město Praha
Katastrální území: Hlavní město Praha

1.2 Prohlídka

Předmět prohlídky: Fyzická prohlídka místa po požáru, ke kterému došlo dne 9. února krátce před půlnocí v pravé tunelové troubě tunelu Lochkov

Termín prohlídky: Pravá tunelová trouba: 10. února 2021

Prohlídku provedl: [redacted] osoba oprávněná k výkonu prohlídek tunelů
[redacted] reg. číslo 03/2016.

1.3 Objednatel

Název: Ředitelství silnic a dálnic ČR, SO správy tunelů
Adresa: Elišky Krásnohorské 1174/37, 400 01 Ústí nad Labem
Nadřízený orgán: Ministerstvo dopravy ČR

1.4 Zhotovitel dokumentace

Název: PRAGOPROJEKT, a.s.
Adresa: K Ryšance 1668/16, 147 54 Praha 4
IČO: 45272387
DIČ: CZ45272387
Zprac. středisko: Ateliér Praha III, Středisko podzemních staveb
HIP: [redacted]
Zpracovatelský tým: [redacted]
[redacted]

2. Úvod

Prohlídka byla prováděna na základě objednávky ŘSD ČR, č. 01PU-005235. Prohlídka vlastní tunelové trouby (PTT) a technologického vybavení proběhla vizuálně z úrovně vozovky a z vysokozdvížné plošiny za účasti pracovníka správce tunelu. Prohlídky se zúčastnili i zástupci ŘSD - [redacted] vedoucí SSÚD Rudná), pan [redacted] (tunelový technik), [redacted] [redacted] (ŘSD - 12400), pan [redacted] (Energovod a.s. - vedoucí servisu) a další.

Požár kabiny kamionu s nákladem ovoce byl hlášen v nočních hodinách dne 9. 10. 2021. K uzavření tunelu došlo ve 23:34 hod. Na místo bylo vysláno šest jednotek profesionálních i dobrovolných hasičů. Byly nasazeny celkem tři vodní proudy C a hasiči zasahovali v dýchací technice. Na místě zasahovali kromě hasičů také policisté. Preventivně byla na místo zavolána záchranná služba. Požár se rozšířil i do izolace návěsu. Bylo potřeba rozebrat konstrukci a vyložit potraviny, které kamion převážel. Krátce před třetí hodinou ranní byl zprovozněn provoz v tunelové troubě ve směru na D1. O půl šesté ráno byl požár lokalizován, kamion byl specializovanou firmou vytažen z tunelu a začaly likvidační práce.



Zdroj HZS hl. M. Prahy

Prohlídka v tunelu Lochkov proběhla dne 10. 2. 2021 mezi 12:05 - 13:10 hod. Z prohlídky byl proveden zápis (viz příloha)

3. Rekognoskace a diagnostika

Kontrola byla prováděna zejména v místě požáru (bloky č. PTT 96 a PTT 97). Z vysokozdvížné plošiny byly kontrolovány konstrukce vybavení tunelu se zaměřením na upevňovací prvky v ostění, stav ocelových konstrukcí a kabelových rozvodů. Dále byla z vysokozdvížné plošiny provedena vizuální kontrola ostění klenby tunelu nad místem požáru a kontrola nejbližší spáry v ostění mezi blok PTT 96 a PTT 97. Únosnost upevňovacích prvků se jeví jako dostatečná, prvky nejsou nijak narušeny. Došlo k jejich znečištění od zplodin kouře

přímo nad místem požáru a dále ve směru proudění vzduchu k portálu Lochkov. Jedná se o upevňovací prvky lávek pro kabelové trasy v klenbě a pro upevnění kamery. I přes toto zjištění doporučujeme provést při nejbližší možné příležitosti kontrolní přeměření únosnosti upevňovacího prvku, jež zajišťuje upevnění konstrukce ve vrcholu klenby (upevnění je v dielektrickém provedení za pomoci izolačních podložek a tmelu).

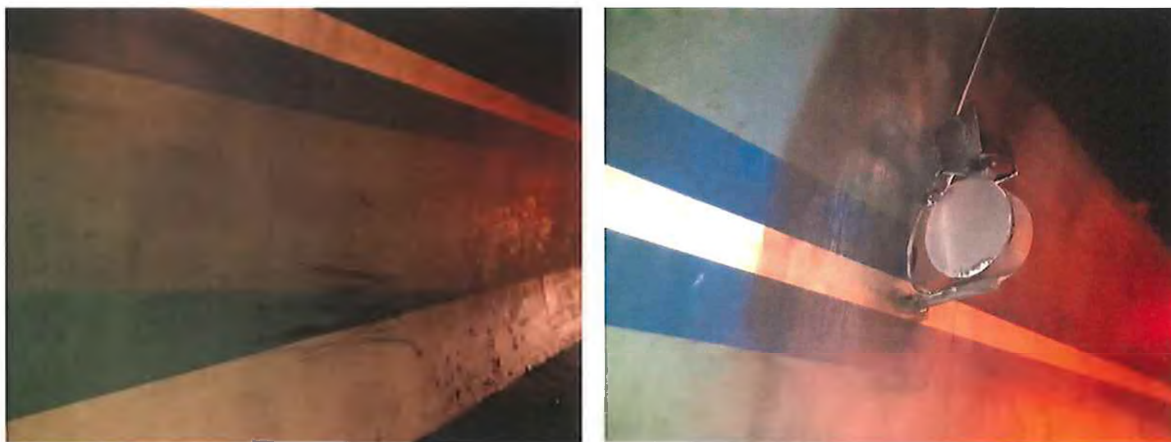
Vlastní nerezové kabelové lávky pod stropem a ocelové konstrukce sloužící pro upevnění kamery nevykazují žádné stopy statického poškození, jsou pouze silně zaneseny sazemí.

Nad místem požáru se nachází osvětlovací těleso (bez viditelného poškození). U kabelových rozvodů nad místem požáru bylo zjištěno porušení izolační vrstvy kabelu na dvou místech. Dále došlo k poškození plastových chrániček vlivem tepelného působení zplodin, vznikajících při požáru. Došlo k poškození izolační vrstvy optického kabelu pro signalizaci místa požáru FibroLaser systému EPS a vyzářovacího kabelu pro rádiové spojení, vč. jeho uchycení.

Při vizuální prohlídce z úrovně vozovky bylo zjištěno, že požár poškodil dva bloky vozovky v ploše cca 2 x 5,0 m. Nedošlo k poškození obrubníku. Dále byl poškozen piktogram na ostění a jedno nouzové světlo (pouze kryt, světlo svítí). K viditelnému poškození sjednocujícího a odrazného nátěru ostění, poškození šterbinových žlabů (umístěných na druhé straně vozovky), chodníku ani ostění nedošlo.

4. Soupis zjištěného stavu, závad a jejich lokalizace

K požáru došlo v prostoru bloků č. PTT 96 a PTT97. Během požáru působil komínový efekt, takže větrný proud vanul po celou dobu ve směru jízdy vozidel, tj. od portálu Radotín k portálu Lochkov. Tomu také odpovídá rozsah poškození tunelu ve směru proudění dýmu ze zdroje požáru. Před místem požáru je poškození stavební i technologické části minimální (došlo pouze ke znečištění zplodinami kouře).



Fotodokumentace stavu

4.1 Stavební část

4.1.1 Vozovka

Byly poškozeny 2 desky cementobetonového krytu (CBK) vozovky (deska má dle dokumentace rozměr 5 x 4,2 m) v bloku ostění č. PTT97. Poškozené desky CBK jsou v pravém pomalém pruhu vedeném podél chodníku. Vlivem vysoké teploty došlo k odprysku a vydrolení do hloubky až 15 mm. Trhliny v CBK krytu nebyly zjištěny. Zároveň došlo k povrchovému poškození asfaltové zálivky v příčné spáře mezi deskami.

V rámci prohlídky byl ověřen stav cementobetonového krytu poklepem kladivem. Bylo tak zjištěno, že v místě odprysků nedochází k dalšímu oddělování betonového krytu vozovky.

Pozn. Vzhledem ke klimatickým podmínkám (teplota cca - 5 °C) nebylo možné provést strojní vyčištění vozovky před prohlídkou.



Fotodokumentace stavu vozovky

4.1.2 Obrubník

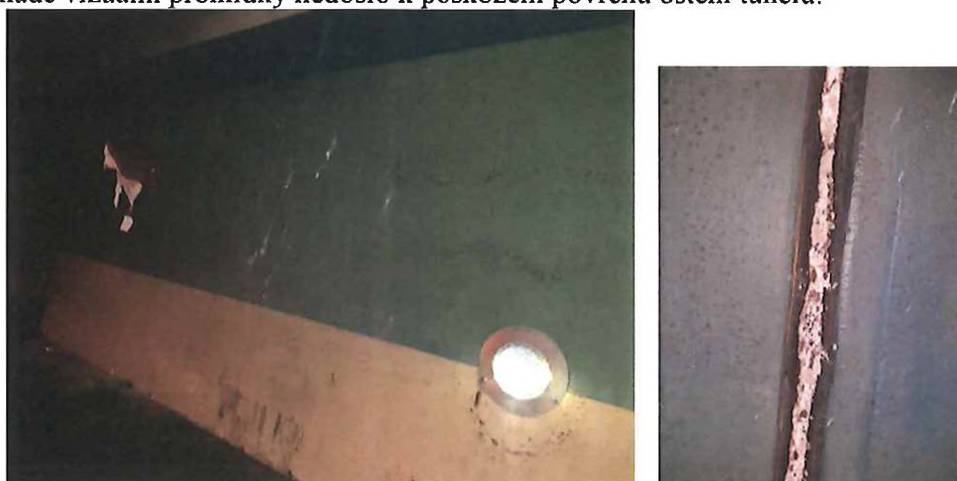
V rámci prohlídky nebylo zjištěno vizuální poškození obrubníku.



Fotodokumentace stavu obrubníku a štěrbinového žlabu

4.1.3 Ostění tunelu

Na základě vizuální prohlídky nedošlo k poškození povrchu ostění tunelu.



4.1.4 Chodník

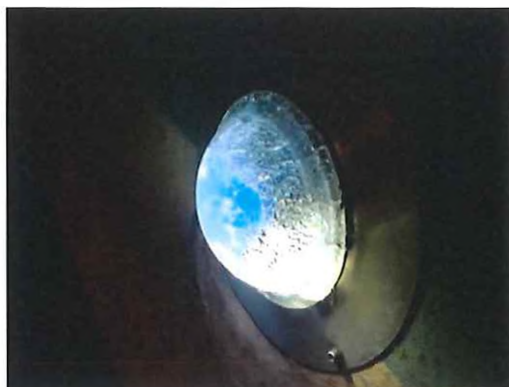
Konstrukce chodníku nabyla poškozena.



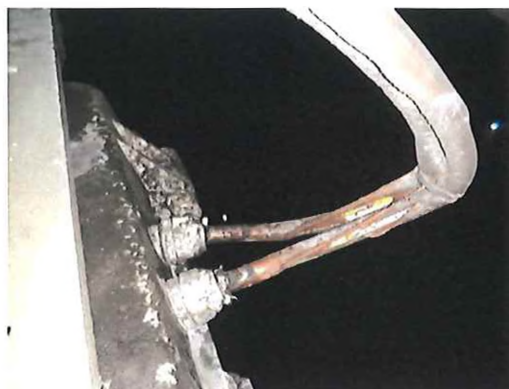
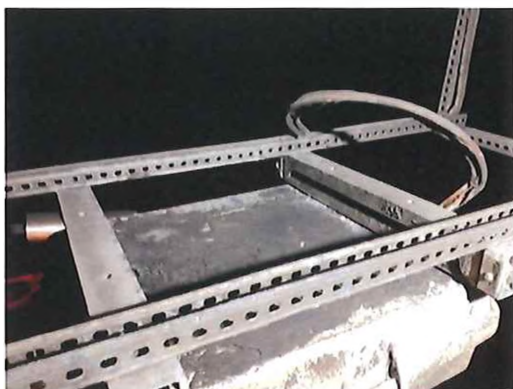
4.2 Technologické vybavení tunelu (TVT)

V rámci prohlídky byly kontrolovány z plošiny zejména kabelové konstrukce a světla.

- nouzové osvětlení – svítidlo v bloku č. PTT97 – poškozen kryt světla



- hlavní osvětlení – svítidlo - poškozena izolace kabelů



- kamera – nefunkční



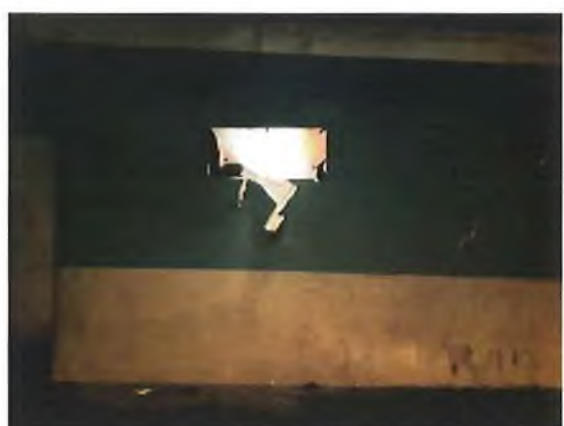
- kabel vyzářovací - poškození v délce cca 20 m včetně uchycení



- kabel požární (FibroLaser) poškození izolace v délce cca 0,5 m - nutno vyměnit celý funkční úsek



- bezpečnostní informační značení: značka směru úniku



5. Návrh opatření a koncepce oprav

Vzhledem ke klimatickým podmínkám a faktu, že poškození tunelu není fatální (TVT jsou funkční, poškození vozovky je pouze lokální), lze provést všechny stavební a technologické opravy poškozeného úseku tunelu až v době plánovaných uzávěr tunelové trouby tak, aby omezení provozu byla co nejkratší.

Termíny oprav jednotlivých částí jsou uvedeny v příloze Zápis o mimořádné prohlídce tunelu Lochkov po požáru dne 10. 2. 2021, který je v příloze této zprávy.

5.1 Technologické vybavení tunelu

Opravu TVT je možné provést okamžitě, odpadá zde problém výběru výrobků a zhotovitele oprav. Opravy provede organizace zajišťující servis tunelu. Budou namontovány stejné výrobky, jako jsou ve zbývající části tunelové trouby.

Prioritně (okamžitě) je třeba provést opravu poškozené izolace kabeláže, včetně jejího zajištění v místech přechodů ze žlabu. Provést tepelné odizolování od ocelové konstrukce, která může způsobit rychlé proříznutí izolace kabelu, a tím i způsobit zkrat napájení svítidel s možností vzniku dalšího zdroje požáru.

Nové uchycení zařízení musí být provedeno tak, aby vydrželo tepelné působení při požáru především s ohledem na působení rozžhavení ocelových konstrukcí (lokální komínový tepelný efekt podél ocelových konstrukcí). Konkrétně je třeba provést uchycení vyzářovacího kabelu kvalitněji a cca o 10 cm dál od ocelové konstrukce.

V případě ztráty funkčnosti jakékoli části TVT bude postupováno podle Provozní dokumentace tunelu.

5.2 Stavební část tunelu

Trvalá plnohodnotná oprava poškozených desek CBK vozovky je možná pouze komplexní výměnou desek za vhodných klimatických podmínek.

S ohledem na roční období a stav CBK, doporučujeme nejdříve provést dočasnou opravu poškozených desek hmotou na bázi plastbetonů. Vybraným zhotovitelem musí být vypracován podrobný postup (TePř) této provizorní úpravy, včetně použitých materiálů a technologií. TePř musí být před vlastním započítáním prací předložen objednateli ke schválení. Rozsah sanačních prací na obou deskách je cca 2,0 x 5,0 m (cca 10,0 m²). Přesný rozsah bude upřesněn v rámci realizace. Návrh postupu opravy poškozených desek:

- plošné odfrézování poškozeného povrchu na hloubku 40 mm (v celém rozsahu) a vytvoření svislé stěny (řezu), je nutné ponechat spáry mezi deskami;
- následně povrch betonu otryskat VVP s tlakem cca 1000 až 1500 bar na trysce, zaříznout okraje diamantovým kotoučem, dolámat odřezky ručně, je nutné zachovat svislost hran;
- vyfoukat od prachu, vysušit infrazářičem, provést opatření pro urychlení tuhnutí a tvrdnutí;
- aplikovat před plastbetonem spojovací můstek, penetraci, nedovolit přístup prachu na očištěný a připravený povrch.

6. Závěr


Doporučujeme provést vývrty v CBK tak, aby byl stanoven hloubkový dosah (rozhraní) žárem narušeného a poškozeného CBK.

Vzhledem ke klimatickým podmínkám (teplota cca - 5 °C) nebylo možné provést strojní vyčištění vozovky před prohlídkou vozovky. Teprve po řádném vyčištění vozovky bude upřesněn rozsah její opravy.

Trvalá plnohodnotná oprava poškozeného CBK bude realizována až na základě vyhodnocení účinnosti provizorní úpravy, a to zejména s ohledem na protismykové vlastnosti a trvanlivost provizorní opravy CBK.

V Praze dne 24. 2. 2021

Vypracoval:


Osoba oprávněná k výkonu prohlídek
tunelů pozemních komunikací

7. Příloha

Zápis o mimořádné prohlídce tunelu Lochkov po požáru dne 10. 2. 2021

Prohlídka proběhla dne 10. 2. 2021 od 12:05 – 13:10 za účasti:

██████████	Pragoprojekt a.s. osoba oprávněná provádět prohlídky tunelu
██████████	ŘSD - 12400
██████████	ŘSD - 12400
██████████	ŘSD – vedoucí SSÚD Rudná
██████████	ŘSD – SSÚD Rudná tunelový technik
██████████	Energovod a.s., vedoucí servisu

Na základě prohlídky je nezbytné provést níže uvedené opatření:

1. Obnovit izolaci kabelů ke svítidlu, provizorně světlo nepoškozeno. Výměna kabelů do 30. 5. 2021
2. Provést zkoušku Fiberlaseru během uzavírky tunelů dne 20. 2. 2021. Případná oprava do 30.5.2021/ ŘS – signalizace bez závad
3. Provést zkouška vyzařovacího kabelu během uzavírky tunelů dne 20. 2. 2021. Případná oprava do 30. 5. 2021
4. Provést diagnostiku kamery – tunelový blok 97-98 během uzavírky tunelů 20. 2. 2021. Výměna – oprava do 30. 5. 2021 (včetně kabeláže)
5. Vozovku v místě požářiště očistit před spuštěním tunelu do standardního provozu, mechanické ošetření a chemické ošetření. Následně omezení rychlosti 60 km/h do 11. 2. 2021 10:00 hod.
6. Bude prováděno sledování CBK 1 x za 24 hod.
 - Poškozeno pouze povrchově
 - Spáry – nepoškozeny
 - CBK se následně musí vyměnit, poté co to klimatické podmínky dovolí
7. Nouzové světlo v místě požářiště je funkční, má však poškozený kryt. Vyměnit do 30. 5. 2021
8. Poškozen piktogram – vyměnit do 30. 5. 2021

Po zhodnocení shora uvedených skutečností a provedení uvedených opatření je konstatováno, že

tunel Lochkov je provozuschopný

██████████	Pragoprojekt a.s. osoba oprávněná provádět prohlídky tunelu
Ing. Aleš Lebl	Pověřená osoba
██████████	ŘSD - 12400
██████████	ŘSD - 12400
██████████	ŘSD – vedoucí SSÚD Rudná
██████████	ŘSD – SSÚD Rudná tunelový technik
██████████	Energovod a.s., vedoucí servisu

<p>Název organizace: Ředitelství silnic a dálnic ČR</p> 	Pořadové číslo požáru v organizaci: 1/2021
	Datum zpracování: 24.2.2021
	Zpracoval: Bc. [REDACTED] Z-OZO-34/2018
Hlášení požáru pro HZS hlavního města Prahy	

1. Adresa organizace (název a sídlo):

Ředitelství silnic a dálnic ČR
Na Pankráci 546/56, Nusle (Praha 4), 140 00 Praha
IČ: 65993390

2. Název objektu (provozu), kde požár vznikl (charakter a funkce prostoru – objektu, přesné označení místa):

Silniční tunel Lochkov, pravá tunelová trouba – v km 12,6

3. Popis objektu

Silniční tunel Lochkov se nachází na dálnici D0. Jedná se o tunel se dvěma tunelovými troubami, z nichž jedna tunelová trouba (levá - klesající) má dva jízdní pruhy a druhá tunelová trouba (pravá - stoupající) má jízdní pruhy tři. Délka tunelu činí 1629 m.

4. Doba vzniku požáru:

9.2.2021, přibližný čas vzniku požáru 23:30

5. Kdy byl požár zpozorován:

Čas: 23:30:44
Kým: Dispečery tunelu – pomocí videodetekce na kameře č.017

6. Majitel objektu (vlastnická forma, jméno-název, adresa):

Ředitelství silnic a dálnic ČR
Na Pankráci 546/56, Nusle (Praha 4), 140 00 Praha
IČ: 65993390

7. Uživatel objektu (vlastnická forma, jméno-název, adresa):

Ředitelství silnic a dálnic ČR
Na Pankráci 546/56, Nusle (Praha 4), 140 00 Praha
IČ: 65993390

8. Způsob zajištění požární ochrany v místě požáru:

V celém prostoru tunelu jsou instalovány požárně bezpečnostní zařízení a věcné prostředky požární ochrany:

- a) Elektrická požární signalizace
- b) Přenosné hasicí přístroje
- c) Nadzemní hydranty
- d) Proudové ventilátory v tunelových troubách
- e) Videodetekce
- f) Řídicí systém tunelu

- g) Náhradní zdroje el. energie
- h) Nouzové osvětlení
- i) Evakuační rozhlas

A další zařízení mající vliv na požární bezpečnost tunelu.

9. Popis rozhodujících škod – včetně vyčíslení v Kč:

Během požáru došlo ke kompletnímu zničení tahače nákladního automobilu a částečně byl poškozen návěš.

Přibližná cena škod byla vyčíslena na 2 500 000,-

10. Druh výroby v postiženém objektu:

Doprava - silniční tunel

11. Příčina požáru:

Dle předběžných odhadů se jednalo o požár způsobený technickou poruchou na tahači nákladního automobilu.

12. Porušené předpisy a normy:

Nebylo prokázáno porušení předpisů.

13. Předpokládané stavební náklady na obnovu objektu:

Přibližná cena škod byla vyčíslena na 3 000 000,-

14. Vybavení objektu EPS a jeho funkce při požáru:

EPS instalována v celém požárním úseku tunelové trouby (lineární kabel EPS).

Požární poplach vyhlášen dispečerem tunelu pomocí EPS – zóna PTT 26 + telefonické oznámení na dispečink HZS hlavního města Prahy.

15. Chronologický sled událostí a hasební zásah:

23:25:03 – kamerou číslo 016 detekován předmět na vozovce (stojící kamion v pravém jízdním pruhu, pravá tunelová trouba)

23:25:21 – uzavřen vjezd do pravé tunelové trouby

23:27:40 – obnoven provoz levého a středního jízdního pruhu, rychlost snížena na 60km/h

23:28:25 – uzavřen střední jízdní pruh, provoz veden pouze v levém jízdním pruhu (z důvodu pohybu řidiče ve vozovce)

23:30:44 – videodetekcí detekován kouř na kameře č.017 (následně i č.018, č.019, č.021) – uzavřen vjezd do pravé tunelové trouby

23:34:03 – dispečerem tunelu vyhlášen požární poplach pomocí EPS (zóna PTT 26) + telefonát na dispečink HZS hlavního města Prahy

23:44:30 – příjezd první jednotky HZS (z levé tunelové trouby), proveden průzkum

23:47:41 – zahájení hašení požáru jednotkou HZS

23:58:xx – aktivace EPS v pravé rozvodně TP7 – oznámeno na dispečink HZS (požár v TP7 **nepotvrzen!**)

00:53:xx – žádost o připravený sypač na PTO Slivenec (zajištěno cestou dispečinku údržby, včetně ostatních pracovníků a vozidel údržby SSÚD Rudná)

02:31:xx – požadavek na aktivaci objízdné trasy cestou OD PČR

02:39:xx – informace od OD PČR, že objíždňá trasa je zatím zamítnuta, situaci řeší OS, KŠHMP a TT

05:32:xx – ukončen zásah HZS, na místě ponechány 2 vozidla HZS, velitel zásahu odjíždí

05:52:xx – potvrzen požadavek na aktivaci objíždňé trasy

06:02:xx – objíždňá trasa aktivována

06:41:xx – obnoven provoz v levé tunelové troubě v pravém jízdním pruhu

07:07:xx - obnoven provoz v levé tunelové troubě v levém jízdním pruhu, rychlost snížena na 60km/h

14:27:xx – obnoven provoz v levé tunelové troubě bez omezení

15:01:xx – obnoven provoz v pravé tunelové troubě s omezením rychlosti na 60km/h

16. Počet požárních jednotek, které se dostavily k požáru a zúčastnily se zásahu

6 jednotek požární ochrany

17. Použitá požární technika při likvidaci požáru:

CCS Cobra, chemická služba Petřiny, 3 vodní proudy C v dýchací technice

18. Počet usmrcených (jméno, datum narození, při jaké činnosti):

Žádné osoby nebyly usmrceny.

19. Počet zraněných (jméno, datum narození, při jaké činnosti):

Žádné osoby nebyly zraněny

20. Hasební práce před příjezdem první jednotky PO:

Nebyly provedeny.

Zpracovala:

████████████████████

Z-OZO-34/2018

na základě Smlouvy č. 01GŘ – 000939



Oprava technologických prvků po požáru v tunelu Lochkov

Provozní soubor-PS / Stavební objekt-SO			Cena celkem
A		Oprava detekční kamery KD-50017	██████████
A1	<i>Práce</i>	Demontáž poškozené kabeláže Montáž a instalace ochranných trubek a HDP Zakončení OK svařováním a umístění v ODF Kontrolní měření OK Funkční zkoušky a nastavení kamery Obnova protipožárních ucpávek	██████████
A2	<i>Materiál</i>	Datový kabel odolný požáru CYKY 3x1,5 odolný požáru Optický kabel MM 4 vlákna odolný požáru Ochranné trubky a chráničky HDP trubky vč. montážních držáků Spojovací materiál,konektory,svorkovnice	██████████
B		Oprava bezpečnostního značení (směr úniku)	██████████
B1	<i>Práce</i>	Demontáž poškozeného značení Montáž nového značení	██████████
B2	<i>Materiál</i>	Bezpečnostní značení	██████████
C		Oprava nouzového svítidla	██████████
C1	<i>Práce</i>	Demontáž poškozeného svítidla Montáž nového svítidla	██████████
C2	<i>Materiál</i>	Nouzové svítidlo	██████████
D		Oprava poškozeného detekčního kabelu EPS	██████████
D1	<i>Práce</i>	Demontáž a montáž teplotního kabelu Zhotovení kabelové spojky na OK	██████████
D2	<i>Materiál</i>	BruSafety detekční kabel dvouvláknový Nerezová příchytka	██████████
E		Oprava poškozené kabeláže stropního svítidla	██████████
E1	<i>Práce</i>	Demontáž poškozeného kabelu Montáž nového kabelu Funkční zkouška	██████████
E2	<i>Materiál</i>	kabel CXKH-V 5x6 odolný požáru Drobný instalační materiál	██████████
		Celkem	383 085,00 Kč

[Pozn. pro dodavatele: Tato vzorová smlouva se jako příloha smlouvy na plnění předmětu veřejné zakázky do nabídky přikládá nevyplněná a nepodepsaná]

Smlouva o zpracování osobních údajů

uzavřená níže uvedeného dne, měsíce a roku mezi:

Ředitelství silnic a dálnic ČR

se sídlem

IČO:

DIČ:

právní forma:

bankovní spojení:

zastoupeno:

kontaktní osoba ve věcech smluvních:

e-mail:

tel:

kontaktní osoba ve věcech technických:

e-mail:

tel:

(dále jen „Správce“)

Na Pankráci 546/56, 140 00 Praha 4

65993390

CZ65993390

příspěvková organizace

[redacted]

[redacted]

[redacted]

[redacted]

[redacted]

[redacted]

[redacted]

[redacted]

a

[zpracovatel doplní svůj název]

se sídlem

IČO:

DIČ:

zápis v obchodním rejstříku:

právní forma:

bankovní spojení:

zastoupen:

kontaktní osoba ve věcech smluvních:

e-mail:

tel:

kontaktní osoba ve věcech technických:

e-mail:

tel:

(dále jen „Zpracovatel“ nebo „Prvotní Zpracovatel“)

[doplní zpracovatel]

[doplní zpracovatel]

[doplní zpracovatel]

[doplní zpracovatel]

[doplní zpracovatel]

[doplní zpracovatel]

[doplní zpracovatel]

[doplní zpracovatel]

[doplní zpracovatel]

[doplní zpracovatel]

[doplní zpracovatel]

[doplní zpracovatel]

[doplní zpracovatel]

(Správce a Zpracovatel společně dále také jako „Smluvní strany“)

Preambule

Vzhledem k tomu, že Zpracovatel v průběhu poskytování Služeb a/nebo Produktů Správci může zpracovávat Osobní údaje Správce, považují Smluvní strany za zásadní, aby při zpracování těchto osobních údajů byla zajištěna vysoká úroveň ochrany práv a svobod fyzických osob ve vztahu k takovému zpracování osobních údajů a toto zpracování bylo v souladu s Předpisy na ochranu osobních údajů, a to zejm. s Nařízením Evropského parlamentu a Rady (EU) č. 2016/679 ze dne 27. dubna 2016 o ochraně fyzických osob v souvislosti se zpracováním osobních údajů a o volném pohybu těchto údajů a o zrušení směrnice 96/46/ES (obecné nařízení o ochraně osobních údajů), a proto Smluvní strany uzavírají tuto smlouvu o ochraně osobních údajů (dále jen „**Smlouva**“).

1 Definice

Pro účely této Smlouvy se následující pojmy vykládají takto:

„**EHP**“ se rozumí Evropský hospodářský prostor.

„**GDPR**“ se rozumí Nařízení Evropského parlamentu a Rady (EU) č. 2016/679 ze dne 27. dubna 2016 o ochraně fyzických osob v souvislosti se zpracováním osobních údajů a o volném pohybu těchto údajů a o zrušení směrnice 96/46/ES (obecné nařízení o ochraně osobních údajů) ve znění opravy uveřejněné v Úředním věstníku Evropské unie L 119 ze dne 4. května 2016.

„**Hlavní smlouvou**“ se rozumí smluvní vztah či smluvní vztahy založené mezi Správcem a Zpracovatelem na základě uzavřených platných a účinných smluv vymezených v příloze č. 1 této Smlouvy.

„**Osobními údaji Správce**“ se rozumí osobní údaje popsané v příloze č. 1 této Smlouvy a veškeré další osobní údaje zpracovávané Zpracovatelem jménem Správce podle a/nebo v souvislosti s Hlavní smlouvou.

„**Podzpracovatelem**“ se rozumí jakýkoli zpracovatel osobních údajů (včetně jakékoli třetí strany) zapojený Zpracovatelem do zpracování Osobních údajů Správce jménem Správce. Za podmínek stanovených touto Smlouvou je Podzpracovatel oprávněn zapojit do zpracování Osobních údajů Správce dalšího Podzpracovatele (tzv. řetězení podzpracovatelů).

„**Pokynem**“ se rozumí písemný pokyn Správce Zpracovateli týkající se zpracování Osobních údajů Správce. Zpracovatel je povinen kdykoliv v průběhu zpracování osobních údajů prokázat existenci a obsah Pokynu.

„**Porušením zabezpečení osobních údajů**“ se rozumí takové porušení zabezpečení osobních údajů, které vede nebo může přímo vést k neoprávněnému přístupu nebo k neoprávněné či nahodilé změně, zničení, vyzrazení či ztrátě osobních údajů, případně k neoprávněnému vyzrazení nebo přístupu k uloženým, přenášeným nebo jinak zpracovávaným Osobním údajům Správce.

„**Produkty**“ se rozumí Produkty, které má Zpracovatel poskytnout Správci dle Hlavní smlouvy.

„**Předpisy o ochraně osobních údajů**“ se rozumí Nařízením Evropského parlamentu a Rady (EU) č. 2016/679 ze dne 27. dubna 2016 o ochraně fyzických osob v souvislosti se zpracováním osobních údajů a o volném pohybu těchto údajů a o zrušení směrnice 96/46/ES (obecné nařízení o ochraně osobních údajů) ve znění opravy uveřejněné v Úředním věstníku Evropské unie L 119 ze dne 4. května 2016, jakož i veškeré národní předpisy upravující ochranu osobních údajů.

„**Schválenými Podzpracovateli**“ se rozumějí: (a) Podzpracovatelé uvedení v příloze č. 3 této Smlouvy (autorizované předání Osobních údajů Správce); a (b) případně další dílčí Podzpracovatelé předem písemně povolení Správcem v souladu se kapitolou 6 této Smlouvy. Nejedná se o osoby, které zpracovávají osobní údaje pro zpracovatele na základě pracovní smlouvy, dohody o provedení práce či dohody o pracovní činnosti nebo osoby, které se při provádění svých služeb, tj. plnění smlouvy s objednatelem (jinak zpracovatelem osobních údajů), mohou pouze nahodile dostat do styku s osobními údaji, aniž by osobní údaje jakkoliv zpracovávaly.

„**Službami**“ se rozumí Služby, které má Zpracovatel poskytnout Správci podle Hlavní smlouvy.

„**Standardními smluvními doložkami**“ se rozumí standardní smluvní doložky pro předávání osobních údajů zpracovatelům usazeným ve třetích zemích schválené rozhodnutím Evropské komise 2010/87/EU ze dne 5. února 2010, nebo jakýkoli soubor ustanovení schválených Evropskou komisí, který je mění, doplňuje nebo nahrazuje.

„**Třetí zemí**“ se rozumí jakákoli země mimo EU/EHP, s výjimkou případů, kdy je tato země předmětem platného a účinného rozhodnutí Evropské komise o odpovídající ochraně osobních údajů ve třetích zemích.

„**Vymazáním**“ se rozumí odstranění nebo zničení Osobních údajů Správce tak, aby nemohly být obnoveny nebo rekonstruovány.

„**Zásadami zpracování osobních údajů**“ se rozumí zásada zákonnosti, korektnosti, transparentnosti, účelového omezení, minimalizace údajů, přesnosti, omezení uložení, integrity a důvěrnosti. Smluvní strany berou na vědomí, že jakékoliv zpracování osobních údajů či jakýkoliv výklad této Smlouvy musí být v souladu s těmito zásadami. Dokument Zásady zpracování osobních údajů je k dispozici na internetových stránkách www.rsd.cz v záložce Organizace pod odkazem GDPR.

„**Zpracování**“, „**správce**“, „**zpracovatel**“, „**subjekt údajů**“, „**osobní údaje**“, „**zvláštní kategorie osobních údajů**“ a jakékoli další obecné definice neuvedené v této Smlouvě nebo v Hlavní smlouvě mají stejný význam jako v GDPR.

2 Podmínky zpracování Osobních údajů Správce

- 2.1 V průběhu poskytování Služeb a/nebo Produktů Správci podle Hlavní smlouvy je Zpracovatel oprávněn zpracovávat Osobní údaje Správce jménem Správce pouze za podmínek této Smlouvy a na základě Pokynů Správce. Zpracovatel se zavazuje, že bude po celou dobu zpracování dodržovat následující ustanovení týkající se ochrany Osobních údajů Správce.
- 2.2 V rozsahu požadovaném platnými a účinnými Předpisy o ochraně osobních údajů musí Zpracovatel získat a uchovávat veškeré potřebné licence, oprávnění a povolení potřebné k zpracování Osobních údajů Správce včetně osobních údajů uvedených v příloze č. 1 této Smlouvy.
- 2.3 Zpracovatel musí dodržovat veškerá technická a organizační opatření pro splnění požadavků uvedených v této Smlouvě a jejich přílohách. Zpracovatel je dále povinen dbát Zásad zpracování osobních údajů a za všech okolností tyto zásady dodržovat.
- 2.4 Pro účely komunikace a zajištění součinnosti Správce a Zpracovatele navzájem (zejm. v případech porušení zabezpečení osobních údajů, předávání žádostí subjektů údajů), není-li v konkrétním případě určeno jinak, pověřily Smluvní strany tyto osoby:

- 2.4.1 osoba pověřená Správcem: [REDACTED]
[REDACTED]
- 2.4.2 osoba pověřená Zpracovatelem: [doplň zpracovatel], e-mail: [doplň zpracovatel], tel: [doplň zpracovatel].

Obě strany jsou povinny na zaslání podání neprodleně reagovat nejpozději však do 48 hodin od zaslání.

3 Zpracování Osobních údajů Správce

- 3.1 Zpracovatel zpracovává Osobní údaje Správce pouze pro účely plnění Hlavní smlouvy nebo pro plnění poskytované na základě Hlavní smlouvy (viz příloha č. 1 této Smlouvy). Zpracovatel nesmí zpracovávat, předávat, upravovat nebo měnit Osobní údaje Správce nebo zveřejnit či povolit zveřejnění Osobních údajů Správce jiné třetí osobě jinak než v souladu s touto Smlouvou nebo s Pokyny Správce, pokud takové zveřejnění není vyžadováno právem EU nebo členského státu, kterému Zpracovatel podléhá. Zpracovatel v rozsahu povoleném takovým zákonem informuje Správce o tomto zákonném požadavku před zahájením zpracování Osobních údajů Správce a dodržuje pokyny Správce, aby co nejvíce omezil rozsah zveřejnění.
- 3.2 Zpracovatel neprodleně nebo bez zbytečného odkladu od obdržení Pokynu informuje Správce v případě, kdy podle jeho názoru vzhledem k jeho odborným znalostem a zkušenostem takový Pokyn porušuje Předpisy o ochraně osobních údajů.
- 3.3 Zpracovatel bere na vědomí, že není oprávněn určit účely a prostředky zpracování Osobních údajů Správce a pokud by Zpracovatel toto porušil, považuje se ve vztahu k takovému zpracování za správce.
- 3.4 Pro účely zpracování uvedeného výše tímto Správce instruuje Zpracovatele, aby předával Osobní údaje Správce příjemcům ve třetích zemích uvedených v příloze č. 3 této Smlouvy (Autorizované předávání Osobních údajů Správce) vždy za předpokladu, že taková osoba splní požadavky uvedené v kapitole 6 této Smlouvy.

4 Spolehlivost Zpracovatele

- 4.1 Zpracovatel učiní přiměřené kroky, aby zajistil spolehlivost každého zaměstnance, jeho zástupce nebo dodavatele, kteří mohou mít přístup k Osobním údajům Správce, přičemž zajistí, aby byl přístup omezen výhradně na ty osoby, jejichž činnost vyžaduje přístup k příslušným Osobním údajům Správce. Zpracovatel vede seznam osob oprávněných zpracovávat osobní údaje Správce a osob, které mají k těmto osobním údajům přístup, přičemž sleduje a pravidelně přezkoumává, že se jedná o osoby dle tohoto odstavce.
- 4.2 Zpracovatel musí zajistit, aby všechny osoby, které zapojil do zpracování Osobních údajů Správce:
- 4.2.1 byly informovány o důvěrné povaze Osobních údajů Správce a byly si vědomy povinností Zpracovatele vyplývajících z této Smlouvy, Hlavní smlouvy, Pokynů a platných a účinných Předpisů o ochraně osobních údajů, a zavázaly se tyto povinnosti dodržovat ve stejném rozsahu, zejm. aby zachovávaly mlčenlivost o osobních údajích a přijatých opatřeních k jejich ochraně, a to i po skončení jejich pracovněprávního nebo jiného smluvního vztahu ke Zpracovateli;
 - 4.2.2 byly přiměřeně školeny/certifikovány ve vztahu k Předpisům o ochraně osobních údajů nebo dle Pokynů Správce;
 - 4.2.3 podléhaly závazku důvěrnosti nebo profesním či zákonným povinnostem zachovávat mlčenlivost;
 - 4.2.4 používaly pouze bezpečný hardware a software a dodržovaly zásady bezpečného používání výpočetní techniky;

- 4.2.5 podléhaly procesům autentizace uživatelů a přihlašování při přístupu k Osobním údajům Správce v souladu s touto Smlouvou, Hlavní smlouvou, Pokyny a platnými a účinnými Předpisy o ochraně osobních údajů;
- 4.2.6 zabránily neoprávněnému čtení, pozměnění, smazání či znepřístupnění Osobních údajů Správce, nevytvářely kopie nosičů osobních údajů pro jinou než pracovní potřebu a neumožnily takové jednání ani jiným osobám a případně neprodleně, nejpozději však do 24 hodin od vzniku, hlásily jakékoliv důvodné podezření na ohrožení bezpečnosti osobních údajů, a to osobě uvedené v kapitole 2 této Smlouvy.

5 Zabezpečení osobních údajů

- 5.1 S přihlédnutím ke stavu techniky, nákladům na provedení, povaze, rozsahu, kontextu a účelům zpracování i k různě pravděpodobným a různě závažným rizikům pro práva a svobody fyzických osob, provede Zpracovatel vhodná technická a organizační opatření (příloha č. 2 této Smlouvy), aby zajistil úroveň zabezpečení odpovídající danému riziku, případně včetně:
 - 5.1.1 pseudonymizace a šifrování osobních údajů;
 - 5.1.2 schopnosti zajistit neustálou důvěrnost, integritu, dostupnost a odolnost systémů a služeb zpracování;
 - 5.1.3 schopnosti obnovit dostupnost osobních údajů a přístup k nim včas v případě fyzických či technických incidentů;
 - 5.1.4 procesu pravidelného testování, posuzování a hodnocení účinnosti zavedených technických a organizačních opatření pro zajištění bezpečnosti zpracování.
- 5.2 Při posuzování vhodné úrovně bezpečnosti se zohlední rizika, která představuje zpracování, zejména náhodné nebo protiprávní zničení, ztráta, pozměňování, neoprávněné zpřístupnění předávaných, uložených nebo jinak zpracovávaných osobních údajů, nebo neoprávněný přístup k nim.
- 5.3 V případě zpracování osobních údajů více správců je Zpracovatel povinen zpracovávat takové osobní údaje odděleně.
- 5.4 Konkrétní podmínky zabezpečení jsou uvedeny v příloze č. 2 této Smlouvy a dále v Pokynech.

6 Další Podzpracovatelé

- 6.1 Zpracovatel je oprávněn použít ke zpracování Osobních údajů Správce další Podzpracovatele uvedené v příloze č. 3 této Smlouvy. Jiné Podzpracovatele je Zpracovatel oprávněn zapojit do zpracování pouze s předchozím písemným povolením Správce.
- 6.2 Zpracovatel je povinen u každého Podzpracovatele:
 - 6.2.1 poskytnout Správci úplné informace o zpracování, které má provádět takový Podzpracovatel;
 - 6.2.2 zajistit náležitou úroveň ochrany Osobních údajů Správce, včetně dostatečných záruk pro provedení vhodných technických a organizačních opatření dle této Smlouvy, Hlavní Smlouvy, Pokynů a platných a účinných Předpisů na ochranu osobních údajů;
 - 6.2.3 zahrnout do smlouvy mezi Zpracovatelem a každým dalším Podzpracovatelem podmínky, které jsou shodné s podmínkami stanovenými v této Smlouvě. Pro vyloučení pochybností si Smluvní strany ujednávají, že v případě tzv. řetězení zpracovatelů (tj. uzavírání smlouvy o zpracování osobních údajů mezi podzpracovateli) musí tyto smlouvy splňovat podmínky dle této Smlouvy. Na požádání poskytne Zpracovatel Správci kopii svých smluv s dílčími Podzpracovateli

- a v případě řetězení podzpracovatelů i kopii smluv uzavřených mezi dalšími Podzpracovateli;
- 6.2.4 v případě předání Osobních údajů Správce mimo EHP zajistit ve smlouvách mezi Zpracovatelem a každým dalším Podzpracovatelem Standardní smluvní doložky nebo jiný mechanismus, který předem schválí Správce, aby byla zajištěna odpovídající ochrana předávaných Osobních údajů Správce;
- 6.2.5 zajistit plnění všech povinností nezbytných pro zachování plné odpovědnosti vůči Správci za každé selhání každého dílčího Podzpracovatele při plnění jeho povinností v souvislosti se zpracováním Osobních údajů Správce.

7 Plnění práv subjektů údajů

- 7.1 Subjekt údajů má na základě své žádosti zejména právo získat od Správce informace týkající se zpracování svých osobních údajů, žádat jejich opravu či doplnění, podávat námitky proti zpracování svých osobních údajů či žádat jejich výmaz.
- 7.2 Vzhledem k povaze zpracovávání Zpracovatel napomáhá Správci při provádění vhodných technických a organizačních opatření pro splnění povinností Správce reagovat na žádosti o uplatnění práv subjektu údajů.
- 7.3 Zpracovatel neprodleně oznámí Správci, pokud obdrží od subjektu údajů, orgánu dohledu a/nebo jiného příslušného orgánu žádost podle platných a účinných Předpisů o ochraně osobních údajů, pokud se jedná o Osobní údaje Správce.
- 7.4 Zpracovatel spolupracuje se Správce dle jeho potřeb a Pokynů tak, aby Správci umožnil jakýkoli výkon práv subjektu údajů podle Předpisů o ochraně osobních údajů, pokud jde o Osobní údaje Správce, a vyhověl jakémukoli požadavku, dotazu, oznámení nebo šetření dle Předpisů o ochraně osobních údajů nebo dle této Smlouvy, což zahrnuje:
- 7.4.1 poskytnutí veškerých údajů požadovaných Správce v přiměřeném časovém období specifikovaném Správce, a to ve všech případech a včetně úplných podrobností a kopií stížnosti, sdělení nebo žádosti a jakýchkoli Osobních údajů Správce, které Zpracovatel ve vztahu k subjektu údajů zpracovává;
- 7.4.2 poskytnutí takové asistence, kterou může Správce rozumně požadovat, aby mohl vyhovět příslušné žádosti ve lhůtách stanovených Předpisy o ochraně osobních údajů;
- 7.4.3 implementaci dodatečných technických a organizačních opatření, které může Správce rozumně požadovat, aby mohl účinně reagovat na příslušné stížnosti, sdělení nebo žádosti.

8 Porušení zabezpečení osobních údajů

- 8.1 Zpracovatel je povinen bez zbytečného odkladu a v každém případě nejpozději do 24 hodin od zjištění porušení informovat Správce o tom, že došlo k porušení zabezpečení Osobních údajů Správce nebo existuje důvodné podezření z porušení zabezpečení Osobních údajů Správce. Zpracovatel poskytne Správci dostatečné informace, které mu umožní splnit veškeré povinnosti týkající ohlašování a oznamování případů porušení zabezpečení osobních údajů podle Předpisů o ochraně osobních údajů. Takové oznámení musí přinejmenším:
- 8.1.1 popisovat povahu porušení zabezpečení osobních údajů, kategorie a počty dotčených subjektů údajů a kategorie a specifikace záznamů o osobních údajích;
- 8.1.2 jméno a kontaktní údaje pověřence pro ochranu osobních údajů Zpracovatele nebo jiného příslušného kontaktu, od něhož lze získat více informací;
- 8.1.3 popisovat odhadované riziko a pravděpodobné důsledky porušení zabezpečení osobních údajů;

- 8.1.4 popisovat opatření přijatá nebo navržená k řešení porušení zabezpečení osobních údajů.
- 8.2 Zpracovatel spolupracuje se Správcem a podniká takové přiměřené kroky, které jsou řízeny Správcem, aby napomáhal vyšetřování, zmírňování a nápravě každého porušení osobních údajů.
- 8.3 V případě porušení zabezpečení osobních údajů Zpracovatel neinformuje žádnou třetí stranu bez předchozího písemného souhlasu Správce, pokud takové oznámení nevyžaduje právo EU nebo členského státu, které se na Zpracovatele vztahuje. V takovém případě je Zpracovatel povinen, v rozsahu povoleném takovým právem, informovat Správce o tomto právním požadavku, poskytnout kopii navrhovaného oznámení a zvážit veškeré připomínky, které provedl Správce před tím, než porušení zabezpečení osobních údajů oznámí.

9 Posouzení vlivu na ochranu osobních údajů a předchozí konzultace

- 9.1 Zpracovatel poskytne Správci přiměřenou pomoc ve všech případech posouzení vlivu na ochranu osobních údajů, které jsou vyžadovány čl. 35 GDPR, a s veškerými předchozími konzultacemi s jakýmkoli dozorovým úřadem Správce, které jsou požadovány podle čl. 36 GDPR, a to vždy pouze ve vztahu ke zpracovávání Osobních údajů Správce Zpracovatelem a s ohledem na povahu zpracování a informace, které má Zpracovatel k dispozici.

10 Vymazání nebo vrácení Osobních údajů Správce

- 10.1 Zpracovatel musí neprodleně a v každém případě do 90 (devadesáti) kalendářních dnů po: (i) ukončení zpracování Osobních údajů Správce Zpracovatelem nebo (ii) ukončení Hlavní smlouvy, podle volby Správce (tato volba bude písemně oznámena Zpracovateli Pokynem Správce) buď:
- 10.1.1 vrátit úplnou kopii všech Osobních údajů Správce Správci zabezpečeným přenosem datových souborů v takovém formátu, jaký oznámil Správce Zpracovateli a dále bezpečně a prokazatelně vymazat všechny ostatní kopie Osobních údajů Správce zpracovávaných Zpracovatelem nebo jakýmkoli autorizovaným dílčím Podzpracovatelem; nebo
- 10.1.2 bezpečně a prokazatelně smazat všechny kopie Osobních údajů Správce zpracovávaných Zpracovatelem nebo jakýmkoli dalším Podzpracovatelem, přičemž Zpracovatel poskytne Správci písemné osvědčení, že plně splnil požadavky kapitoly 10 této Smlouvy.
- 10.2 Zpracovatel může uchovávat Osobní údaje Správce v rozsahu požadovaném právními předpisy Unie nebo členského státu a pouze v rozsahu a po dobu požadovanou právními předpisy Unie nebo členského státu a za předpokladu, že Zpracovatel zajistí důvěrnost všech těchto osobních údajů Správce a zajistí, aby tyto osobní údaje Správce byly zpracovávány pouze pro účely uvedené v právních předpisech Unie nebo členského státu, které vyžadují jejich ukládání, a nikoliv pro žádný jiný účel.

11 Právo na audit

- 11.1 Zpracovatel na požádání zpřístupní Správci veškeré informace nezbytné k prokázání souladu s platnými a účinnými Předpisy o ochraně osobních údajů, touto Smlouvou a Pokyny a dále umožní audity a inspekce ze strany Správce nebo jiného auditora pověřeného Správcem ve všech místech, kde probíhá zpracování Osobních údajů Správce. Zpracovatel umožní Správci nebo jinému auditorovi pověřenému Správcem kontrolovat, auditovat a kopírovat všechny příslušné záznamy, procesy a systémy, aby Správce mohl ověřit, že zpracování Osobních údajů Správce je v souladu s platnými a účinnými Předpisy o ochraně osobních údajů, touto Smlouvou a Pokyny. Zpracovatel

poskytne Správci plnou spolupráci a na žádost Správce poskytne Správci důkazy o plnění svých povinností podle této Smlouvy. Zpracovatel neprodleně uvědomí Správce, pokud podle jeho názoru zde uvedené právo na audit porušuje Předpisy o ochraně osobních údajů. Zpracovatel může prokázat plnění dohodnutých povinností týkajících se ochrany údajů, důkazem o dodržování schváleného mechanismu certifikace ISO norem, kontroly se pak mohou omezit pouze na vybrané procesy.

- 11.2 Zpracovatel je povinen zajistit výkon práva Správce dle předchozího odstavce také u všech Podzpracovatelů.

12 Mezinárodní předávání Osobních údajů Správce

- 12.1 Zpracovatel nesmí zpracovávat Osobní údaje Správce sám ani prostřednictvím Podzpracovatele ve třetí zemi, s výjimkou těch příjemců ve třetích zemích (pokud existují) uvedených v příloze č. 3 této Smlouvy (autorizované předání Osobních údajů Správce), není-li to předem písemně schváleno Správcem.
- 12.2 Zpracovatel na žádost Správce okamžitě se Správcem uzavře (nebo zajistí, aby uzavřel jakýkoli příslušný dílčí Podzpracovatel) smlouvu včetně Standardních smluvních doložek a/nebo obdobných doložek, které mohou vyžadovat Předpisy o ochraně osobních údajů, pokud jde o jakékoli zpracování Osobních údajů Správce ve třetí zemi.

13 Všeobecné podmínky

- 13.1 Smluvní strany si ujednaly, že tato Smlouva zanikne s ukončením účinnosti Hlavní smlouvy. Tím nejsou dotčeny povinnosti Zpracovatele, které dle této Smlouvy či ze své povahy trvají i po jejím zániku.
- 13.2 Tato Smlouva se řídí rozhodným právem Hlavní smlouvy.
- 13.3 Jakékoli porušení této Smlouvy představuje závažné porušení Hlavní smlouvy. V případě existence více smluvních vztahů se jedná o porušení každé smlouvy, dle které probíhalo zpracování Osobních údajů Správce.
- 13.4 V případě nesrovnalostí mezi ustanoveními této Smlouvy a jakýchkoli jiných dohod mezi Smluvními stranami, včetně, avšak nikoliv výlučně, Hlavní smlouvy, mají ustanovení této Smlouvy přednost před povinnostmi Smluvních stran týkajících se ochrany osobních údajů.
- 13.5 Pokud se ukáže některé ustanovení této Smlouvy neplatné, neúčinné nebo nevymahatelné, zbývající části Smlouvy zůstávají v platnosti. Ohledně neplatného, neúčinného nebo nevymahatelného ustanovení se Smluvní strany zavazují, že (i) dodatkem k této Smlouvě upraví tak, aby byla zajištěna jeho platnost, účinnost a vymahatelnost, a to při co největším zachování původních záměrů Smluvních stran nebo, pokud to není možné, (ii) budou vykládat toto ustanovení způsobem, jako by neplatná, neúčinná nebo nevymahatelná část nebyla nikdy v této Smlouvě obsažena.
- 13.6 Tato Smlouva je sepsána v 4 stejnopisech, přičemž Správce obdrží po 2 vyhotovení a Zpracovatel 2 vyhotovení.
- 13.7 Veškeré změny této Smlouvy je možné provést formou vzestupně čísloných písemných dodatků podepsaných oběma Smluvními stranami. Pro vyloučení všech pochybností si Smluvní strany ujednávají, že tímto ustanovením není dotčeno udělení Pokynu Správce ke zpracování Osobních údajů Správce, který tato Smlouva předvídá.
- 13.8 Tato Smlouva nabývá platnosti a účinnosti dnem podpisu obou Smluvních stran.

V _____ dne _____

V _____ dne _____

[bude doplněno]

[jméno a funkce doplní zpracovatel]

(„Správce“)

(„Zpracovatel“)

PŘÍLOHA č. 1: PODROBNOSTI O ZPRACOVÁNÍ OSOBNÍCH ÚDAJŮ SPRÁVCE

Tato příloha 1 obsahuje některé podrobnosti o zpracování osobních údajů správce, jak vyžaduje čl. 28 odst. 3 GDPR.

[konkrétní výčet smluvních vztahů doplní zpracovatel]

1 Předmět a trvání zpracování osobních údajů Správce

Předmětem zpracování osobních údajů jsou tyto kategorie:

[Zde uveďte kategorie zpracovávaných osobních údajů – např. adresní a identifikační údaje, popisné (výška, váha, atd.; údaje třetích osob; zvláštní kategorie os. údajů; jiné (fotografie, kamerové záznamy)]

Doba trvání zpracování osobních údajů Správce je totožná s dobou trvání Hlavní smlouvy, pokud z ustanovení Smlouvy nebo z Pokynu Správce nevyplývá, že mají trvat i po zániku její účinnosti.

2 Povaha a účel zpracování osobních údajů správce

Povaha zpracování osobních údajů Správce Zpracovatelem je: prosím zaškrtněte Vás týkající se

- Zpracování
- Automatizované zpracování
- Profilování nebo automatizované rozhodování

Účelem zpracování osobních údajů Správce Zpracovatelem je:

[Popište zde, např. příprava stavby,...]

3 Druh osobních údajů správce, které mají být zpracovány

Druh osobních údajů (zaškrtněte):

- Osobní údaje (viz výše odst. 1)
- Osobní údaje zvláštní kategorie dle čl. 9 GDPR [Uveďte zde konkrétní typy údajů]

4 Kategorie subjektů údajů, které jsou zpracovávány pro správce

[Uveďte zde kategorie subjektů údajů – např. vlastníci pozemků, zaměstnanci...]

Pozn. takto podbarvené části slouží k doplnění zpracovatelem, před podpisem tento text vymažte.

PŘÍLOHA č. 2: TECHNICKÁ A ORGANIZAČNÍ OPATŘENÍ

1. Organizační bezpečnostní opatření

1.1. Správa zabezpečení

- a. Bezpečnostní politika a postupy: Zpracovatel musí mít dokumentovanou bezpečnostní politiku týkající se zpracování osobních údajů.
- b. Role a odpovědnosti:
 - i. role a odpovědnosti související se zpracováním osobních údajů jsou jasně definovány a přiděleny v souladu s bezpečnostní politikou;
 - ii. během interních reorganizací nebo při ukončení a změně zaměstnání je ve shodě s příslušnými postupy jasně definováno zrušení práv a povinností.
- c. Politika řízení přístupu: každé roli, která se podílí na zpracování osobních údajů, jsou přidělena specifická práva k řízení přístupu podle zásady "need-to-know."
- d. Správa zdrojů/aktiv: Zpracovatel vede registr aktiv IT používaných pro zpracování osobních údajů (hardwaru, softwaru a sítě). Je určena konkrétní osoba, která je odpovědná za udržování a aktualizaci tohoto registru (např. manažer IT).
- e. Řízení změn: Zpracovatel zajišťuje, aby všechny změny IT systémů byly registrovány a monitorovány konkrétní osobou (např. IT manažer nebo manažer bezpečnosti). Je zavedeno pravidelné monitorování tohoto procesu.

1.2. Reakce na incidenty a kontinuita provozu

- a. Řízení incidentů / porušení osobních údajů:
 - i. je definován plán reakce na incidenty s podrobnými postupy, aby byla zajištěna účinná a včasná reakce na incidenty týkající se osobních údajů;
 - ii. Zpracovatel bude bez zbytečného odkladu informovat Správce o jakémkoli bezpečnostním incidentu, který vedl ke ztrátě, zneužití nebo neoprávněnému získání jakýchkoli osobních údajů.
- b. Kontinuita provozu: Zpracovatel stanoví hlavní postupy a opatření, které jsou dodržovány pro zajištění požadované úrovně kontinuity a dostupnosti systému zpracování osobních údajů (v případě incidentu / porušení osobních údajů).

1.3. Lidské zdroje

- a. Důvěryhodnost personálu: Zpracovatel zajišťuje, aby všichni zaměstnanci rozuměli svým odpovědnostem a povinnostem týkajících se zpracování osobních údajů; role a odpovědnost jsou jasně komunikovány během procesu před nástupem do zaměstnání a / nebo při zácviku;
- b. Školení: Zpracovatel zajišťuje, že všichni zaměstnanci jsou dostatečně informováni o bezpečnostních opatřeních IT systému, která se vztahují k jejich každodenní práci; zaměstnanci, kteří se podílejí na zpracování osobních údajů, jsou rovněž řádně

informování o příslušných požadavcích na ochranu osobních údajů a právních závazcích prostřednictvím pravidelných informačních kampaní.

2. Technická bezpečnostní opatření

2.1. Kontrola přístupu a autentizace

- a. Je implementován systém řízení přístupu, který je použitelný pro všechny uživatele přistupující k IT systému. Systém umožňuje vytvářet, schvalovat, kontrolovat a odstraňovat uživatelské účty.
- b. Je vyloučeno používání sdílených uživatelských účtů. V případech, kdy je to nezbytné je zajištěno, že všichni uživatelé společného účtu mají stejné role a povinnosti.
- c. Při poskytování přístupu nebo přiřazování uživatelských rolí je nutno dodržovat zásadu "need-to-know", aby se omezil počet uživatelů, kteří mají přístup k osobním údajům pouze na ty, kteří je potřebují pro naplnění procesních cílů zpracovatele.
- d. Tam, kde jsou mechanismy autentizace založeny na heslech, Zpracovatel zajišťuje, aby heslo mělo alespoň osm znaků a vyhovovalo požadavkům na velmi silná hesla, včetně délky, složitosti znaků a neopakovatelnosti.
- e. Autentifikační pověření (například uživatelské jméno a heslo) se nikdy nesmějí předávat přes síť.

2.2. Logování a monitorování

- a. Log soubory jsou ukládány pro každý systém / aplikaci používanou pro zpracování osobních údajů. Log soubory obsahují všechny typy přístupu k údajům (zobrazení, modifikace, odstranění).

2.3. Zabezpečení osobních údajů v klidu

- a. Bezpečnost serveru / databáze
 - i. Databázové a aplikační servery jsou nakonfigurovány tak, aby fungovaly pomocí samostatného účtu s minimálním oprávněním operačního systému pro zajištění řádné funkce.
 - ii. Databázové a aplikační servery zpracovávají pouze osobní údaje, které jsou pro naplnění účelů zpracování skutečně nezbytné.
- b. Zabezpečení pracovní stanice
 - i. Uživatelé nemohou deaktivovat nebo obejít nastavení zabezpečení.
 - ii. Jsou pravidelně aktualizovány antivirové aplikace a detekční signatury.
 - iii. Uživatelé nemají oprávnění k instalaci nebo aktivaci neoprávněných softwarových aplikací.
 - iv. Systém má nastaveny časové limity pro odhlášení, pokud uživatel není po určitou dobu aktivní.

- v. Jsou pravidelně instalovány kritické bezpečnostní aktualizace vydané vývojářem operačního systému.

2.4. Zabezpečení sítě / komunikace

- a. Kdykoli je přístup prováděn přes internet, je komunikace šifrována pomocí kryptografických protokolů.
- b. Provoz do a z IT systému je sledován a řízen prostřednictvím Firewallů a IDS (Intrusion Detection Systems).

2.5. Zálohování

- a. Jsou definovány postupy zálohování a obnovení údajů, jsou zdokumentovány a jasně spojeny s úlohami a povinnostmi.
- b. Zálohování je poskytována odpovídající úroveň fyzické ochrany a ochrany životního prostředí.
- c. Je monitorována úplnost prováděních záloh.

2.6. Mobilní / přenosná zařízení

- a. Jsou definovány a dokumentovány postupy pro řízení mobilních a přenosných zařízení a jsou stanovena jasná pravidla pro jejich správné používání.
- b. Jsou předem registrována a předem autorizována mobilní zařízení, která mají přístup k informačnímu systému.

2.7. Zabezpečení životního cyklu aplikace

- a. V průběhu životního cyklu vývoje aplikací jsou využívány nejlepší a nejmodernější postupy a uznávané postupy bezpečného vývoje nebo odpovídající normy.

2.8. Vymazání / odstranění údajů

- a. Před vyřazením médií bude provedeno jejich přepsání při použití software. V případech, kdy to není možné (CD, DVD atd.), bude provedena jejich fyzická likvidace / destrukce.
- b. Je prováděna skartace papírových dokumentů a přenosných médií sloužících k ukládání osobních údajů.

2.9. Fyzická bezpečnost

- a. Fyzický perimetr infrastruktury informačního systému není přístupný neoprávněným osobám. Musí být zavedena vhodná technická opatření (např. turniket ovládaný čipovou kartou, vstupní zámky) nebo organizační opatření (např. bezpečnostní ostraha) pro ochranu zabezpečených oblastí a jejich přístupových míst proti vstupu neoprávněných osob.

PŘÍLOHA č. 3: AUTORIZOVANÉ PŘEDÁNÍ OSOBNÍCH ÚDAJŮ SPRÁVCE

Seznam schválených podzpracovatelů. Uvedte prosím (i) úplný název podzpracovatele; (ii) činnosti zpracování; (iii) umístění středisek služeb.

Č.	Schválený podzpracovatel	Činnost zpracování	Umístění středisek služeb
1.	[doplň zpracovatel]		