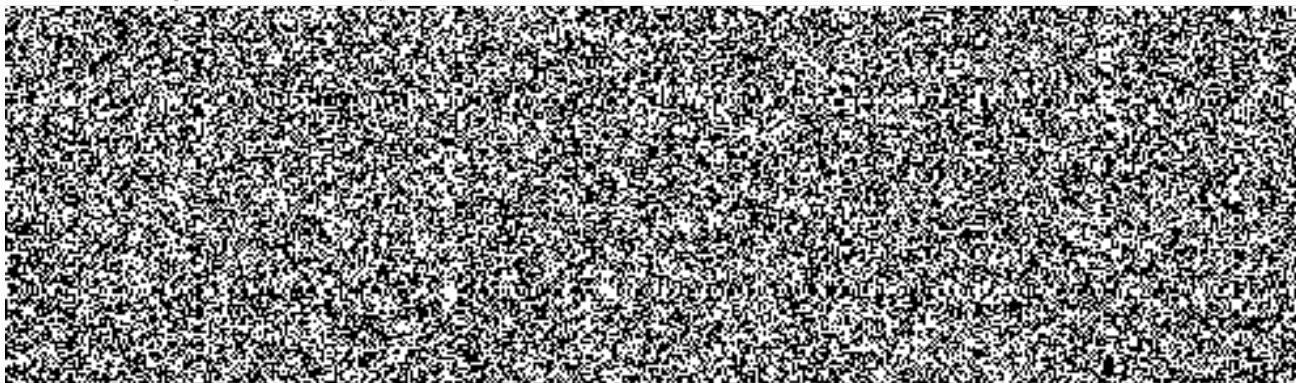


Smlouva o dílo
č. j. KRPB-98225-26/ČJ-2021-0600VZ

Čl. I.
Smluvní strany

Objednatel:

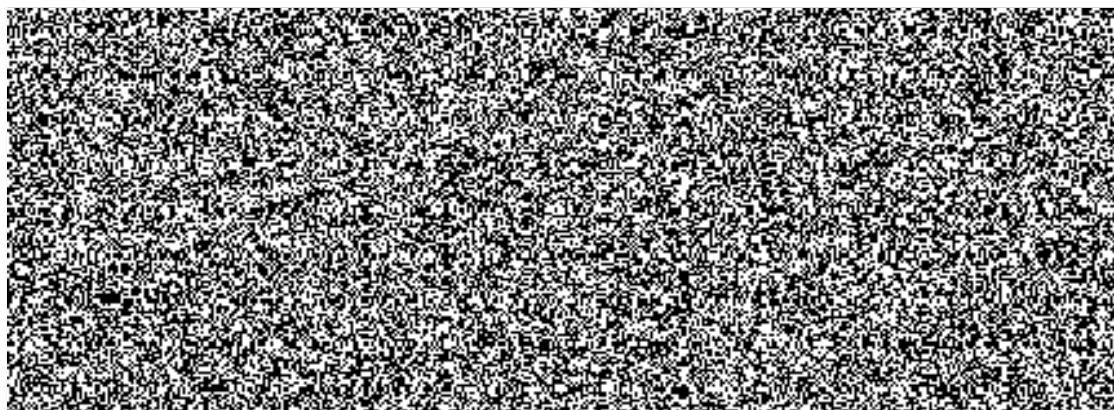
Česká republika – Krajské ředitelství policie Jihomoravského kraje



na straně jedné (dále jen „objednatel“)

Zhotovitel:

Obchodní firma: SPOJMONT Brno, spol. s r.o.



na straně druhé (dále jen „zhotovitel“)

uzavírají ve smyslu ustanovení § 2586 a násl. zákona č. 89/2012 Sb., Občanského zákoníku,
v platném znění, tuto

smlouvu o dílo

ČI. II.

Předmět plnění

1. Předmětem plnění je **kompletní výměna kamerového systému** v areálu KŘP Jmk, ÚO + OOP + DI Hodonín (dále jen „dílo“). Jedná se o výměnu všech kamer a digitálního záznamového zařízení, demontáž stávající kabeláže, vybudování nových rozvodů částečně ve stávajících, částečně v nových trasách. Vybudování samostatné LAN pro CCTV s využitím stávajících optických kabelů, instalace SW CCTV – klient na určené PC. Dílo bude provedeno v rozsahu stanoveném projektovou dokumentací včetně výkazu výměr z května 2021.
2. Součástí předmětu plnění (díla) je:
 - a. veškerá dodavatelská a inženýrská činnost,
 - b. provedení slaboproudých, silnoproudých prací a dodávek včetně montáží v rozsahu projektové dokumentace pro provedení stavby a výkazu výměr při dodržení a splnění podmínek uvedených v zadávací dokumentaci a v souladu s Občanským zákoníkem,
 - c. dodání všech dokladů o zkouškách, revizích, atestů a provozních návodů a předpisů v českém jazyce,
 - d. dodávka bude realizována při splnění všeobecných dodacích podmínek ve smyslu Občanského zákoníku,
 - e. zajištění veškerých prací, demontáže, odvozu a recyklace, příp. likvidace odpadu včetně uhrazení případných správních poplatků, při dodržení vyjádření orgánů státní správy a zajištění vyjádření souvisejících s uvedenou realizací díla,
 - f. zhotovení dokumentace skutečného provedení díla v listinné podobě ve dvou vyhotoveních a jedenkrát v digitální podobě na CD.

Digitální podoba dokumentace skutečného provedení díla bude zpracována ve formátech:

Výkresová část:

- ve formátu DWG,
- veškeré výkresy nutno dodat také v rastrovém formátu PDF.

Technická zpráva:

- dodat ve formátech DOC (Microsoft Word) a PDF (Adobe Acrobat).

3. Zhotovitel prohlašuje, že se seznámil s místem realizace díla v rozsahu, který je určen projektovou dokumentací pro provedení stavby a s veškerými technickými, kvalitativní a jinými podmínkami potřebnými k realizaci díla a ke zpracování cenové nabídky.
4. Zhotovitel rovněž prohlašuje, že disponuje takovými kapacitami a odbornými znalostmi, které jsou k provedení díla nezbytné, a že je schopen dílo v tomto rozsahu zhotovit.

ČI. III.

Cena

1. **Veškeré práce a dodávky (viz Předmět plnění) budou provedeny a dodány výhradně pro potřeby výkonu státní správy, a proto nespádají do kategorie přenesené daňové**

povinnosti podle § 92 e) zákona č. 235/2004 Sb., o dani z přidané hodnoty, ve znění pozdějších předpisů.

2. Celková cena za vymezený předmět díla je stanovena dohodou smluvních stran dle § 2 zákona č. 526/1990 Sb., o cenách, v platném znění, a dle cenové nabídky zhotovitele platné ke dni uzavření smlouvy viz příloha č. 1 této smlouvy a činí:

**Celková cena: bez DPH 678.444,-- Kč,
včetně DPH 820.917,24 Kč**

slovy: osmsetdvacet tisíc devět set sedmnáct korun českých dvacet čtyř haléřů.

DPH činí 21%.

3. **Celková cena je cenou nejvýše přípustnou** a lze ji překročit jen za podmínek stanovených touto smlouvou nebo zákonem.
4. Nabídková cena na předmět plnění zahrnuje i související náklady, které bude nutné vynaložit či dodat na úplné dokončení, zejména se jedná o náklady díla bez vad a nedodělků na zařízení staveniště, náklady na odvoz odpadů vč. využitelného odpadu a recyklaci, příp. likvidaci odpadů (zhotovitel je povinen stavební a demoliční odpady předat k recyklaci, není-li to možné k likvidaci), náklady na zhotovování, výrobu, obstarání, přepravu věcí, zařízení, materiálů, dodávek, náklady, pojištění, daně, cla, poplatky, náklady na provádění všech příslušných a normami, vyhláškami stanovených zkoušek materiálů, dílů a předávacích zkoušek, uvedení zařízení do provozu včetně školení pracovníků zadavatele, náklady na ubytování, stravné a dopravu pracovníků, náklady na provedení výrobních výkresů a jakékoli další výdaje potřebné pro realizaci zakázky a její dokončení.
Pokud nejsou tyto náklady uvedeny samostatně, jsou oceněny v rámci agregovaných položek, příslušných pro jednotlivé práce, a jejich úhrada bude zahrnuta v rámci úhrad příslušných prací.
5. Veškeré vícepráce, méněpráce, změny a doplňky nebo rozšíření, které nebyly uvedeny v soupisu požadovaných prací, musí být před jejich realizací písemně odsouhlaseny objednatelům a projektantem vč. jejich ocenění. Zhotovitel je povinen je ocenit podle cen použitých pro návrh ceny díla a předložit formou návrhu dodatku ke smlouvě. Teprve po jeho odsouhlasení může být zahájena realizace těchto změn. Pokud zhotovitel nedodrží tento postup, má se za to, že práce a dodávky jím realizované byly v předmětu díla a jeho ceně obsaženy.

Čl. IV.

Místo a doba plnění

1. Doba plnění

Zahájení: srpen 2021, konkrétní termín zahájení prací bude zapsán do stavebního deníku.
Ukončení: do 60 dnů od nabytí účinnosti smlouvy.

(S ohledem na zadávací řízení zadavatel v souladu s právem, které si vyhradil ve výzvě k předložení nabídky – v příloze č. 3, Obchodních podmínkách, přiměřeně prodloužil termín zahájení prací.)

Lhůta provádění prací může být přiměřeně prodloužena, jestliže přerušení prací bylo zaviněno vyšší mocí nebo jinými okolnostmi nezaviněnými zhotovitelem (průmyslové a přírodní pohromy, nevyhovující klimatické podmínky), ale zhotovitel je povinen prokazatelně vykonávat vše, aby nastalé vlivy eliminoval.

2. Místo plnění

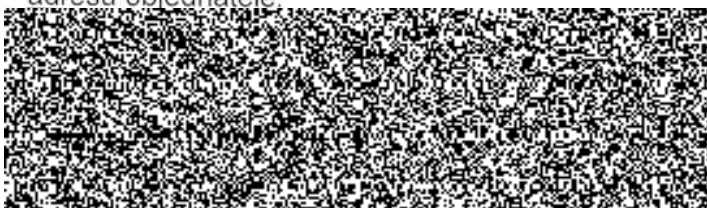
Areál KŘP Jmk, ÚO + OOP + DI Hodonín, Velkomoravská 1051/16, Hodonín.

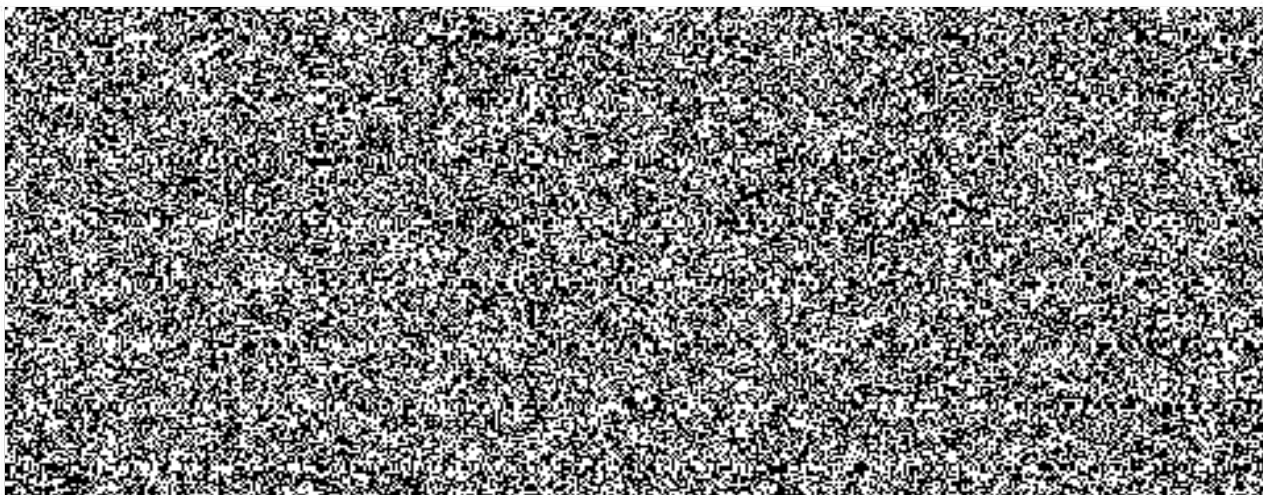
Čl. V.

Platební podmínky

1. Fakturování bude provedeno formou daňového dokladu vystavené zhotovitelem, po protokolárním předání a převzetí díla. Přílohou daňového dokladu bude zjišťovací protokol o provedených stavebních a montážních pracích a dodávek včetně odsouhlaseného soupisu provedených prací a dodávek oprávněnou osobou objednatele.
2. Objednatel **uhradí** daňový doklad zhotoviteli **nejpozději do 30 dnů po jeho doručení**. Objednatel není v prodlení, uhradí-li daňový doklad do 30 dnů po jeho doručení, i když po termínu, který je na daňovém dokladu uveden jako den splatnosti.
3. **Objednatel neposkytuje jakékoliv formy zálohových plateb.**
V případě výskytu drobných vad a nedodělků, uhradí objednatel zhotoviteli daňové doklady za provedené práce max. do výše 90% sjednané ceny, zbývající část, tj. 10% ze sjednané ceny díla činí pozastávka a objednatel ji uhradí do 30 dnů po oboustranném podpisu zápisu o odstranění vad a nedodělků (*sjednaná cena díla = cena včetně DPH*).
4. **Objednatel v specifikovaném movitý majetek uvedený v položkovém rozpočtu bude uhrazen na základě zhotovitelem samostatně vystaveného daňového dokladu, odsouhlaseného zástupcem objednatele pro věci technické na vystaveném zjišťovacím protokolu o provedených stavebních a montážních pracích se splatností do 30 dnů od jeho doručení.**
5. Daňový doklad musí obsahovat zákonem předepsané údaje, tj. označení daňového dokladu a jeho číslo, firmu (obchodní jméno) a sídlo zhotovitele a objednatele, jejich identifikační čísla, údaj o zápisu v obchodním rejstříku (nebo jiné evidenci, včetně spisové značky), předmět plnění, číslo jednací této smlouvy o dílo, cenu díla k úhradě.
6. **Daňový doklad** kromě zákonem předepsaných údajů musí obsahovat:
 - a) výslovně název „konečný daňový doklad,“
 - b) celkovou sjednanou cenu bez DPH a včetně DPH,
 - c) částku zbývající k úhradě.

Zhotovitel je povinen daňový doklad (fakturu) ve dvou výtiscích zaslat na níže uvedenou adresu objednatele:





ČI. VI.

Podmínky provádění díla

1. Dodávka bude provedena ve výborné kvalitě dle zpracovaného projektové dokumentace. Jakost všech výrobků, komponentů a zařízení, které budou použity při výstavbě, budou odpovídat I. jakostní třídě.
2. Objednatel se zavazuje předat předem zhotoviteli nezbytné údaje a informace potřebné k zajištění předmětu plnění. Při provádění díla je zhotovitel vázán individuálními pokyny objednatele.
3. Zhotovitel odpovídá objednateli za škody způsobené neodborným výkonem své činnosti nebo opomenutím některé povinnosti.

ČI. VII.

Práva a povinnosti

1. Zhotovitel podpisem této smlouvy potvrzuje, že se v plném rozsahu seznámil s rozsahem, povahou a místem díla, že jsou mu známy veškeré technické, kvalitativní a jiné podmínky nezbytné k realizaci díla, že disponuje takovými kapacitami a odbornými znalostmi, které jsou k provedení díla nezbytné, a že je schopen a ochoten dílo v tomto rozsahu zhotovit.
2. Zhotovitel je povinen provést dílo řádně a včas s vynaložením odborné péče.
3. Zhotovitel je povinen při realizaci díla dodržovat příslušná ustanovení právních a ostatních předpisů a norem, které se týkají nejen jeho odborných činností stavebních a montážně technologických, ale i zajišťování požadavků bezpečnosti a ochrany zdraví při provádění těchto činností. Prostor stavby je pro realizaci díla předán zhotoviteli, který odpovídá za dodržování BOZP a PO.
4. Zhotovitel je povinen zajistit, aby jeho pracovníci, kteří se s jeho vědomím a v souvislosti s prováděním díla zdržují na staveništi, dodržovali obecně-závazné právní a ostatní předpisy k zajištění BOZP a PO a k předcházení vzniku jakýchkoliv škod na zdraví a majetku. Zhotovitel je rovněž povinen zabezpečit jejich vybavení ochrannými

pomůckami. Zhotovitel se zavazuje proškolit pracovníky s předpisy k zajištění BOZP a PO a sepsat o tom zápis.

5. Zhotovitel je povinen při realizaci díla postupovat tak, aby byly minimalizovány dopady na životní prostředí. S ohledem na skutečnost, že práce budou probíhat za plného provozu, je zhotovitel povinen minimalizovat dopad veškerých prováděných prací na okolí, ať už jde o hluk, prach, vibrace a další negativní vlivy.

6. Objednatel poskytne zhotoviteli po dobu realizace díla zdroj vody, el. energie.

7. Zhotovitel je povinen předložit u přejímacího řízení zejména:

- předávací protokol,
- prohlášení o shodě,
- měřicí protokoly, revizní zprávy,
- PD skutečného provedení díla v listinné podobě ve dvojnásobném vyhotovení a jedenkrát v digitální podobě na CD v editovaných formátech.

Bez těchto dokladů nelze považovat dílo za dokončené a schopné předání.

Čl. VIII.

Předání a převzetí díla

1. Zhotovitel vyzve objednatele k převzetí díla nejpozději **5 pracovních dnů** předem. O průběhu přejímacího řízení pořídí zhotovitel protokol o předání a převzetí díla. Dílo je považováno za dokončené, pokud jsou řádně dokončené veškeré práce a dodávky pro úplné dokončení stavebních prací, uvedených v této smlouvě, bez vad a nedodělků a zhotovitel předal objednateli doklady uvedené v této smlouvě. Dnem podepsání protokolu o předání a převzetí díla oběma smluvními stranami v souladu se smlouvou, je dílo považováno za převzaté objednatelem.
2. Objednatel má právo ne zahájit přejímací řízení díla, pokud vykazuje zjevné vady a nedodělky. U drobných vad, které nebrání tomu, aby dílo sloužilo svému účelu, se objednatel se zhotovitelem písemně dohodne na způsobu a termínu jejich odstranění. Nebude-li tento termín dohodnut, platí, že vady budou **odstraněny do 5 dnů** ode dne předání a převzetí díla. V ostatních případech se bude postupovat v souladu s Občanským zákoníkem.

Čl. IX.

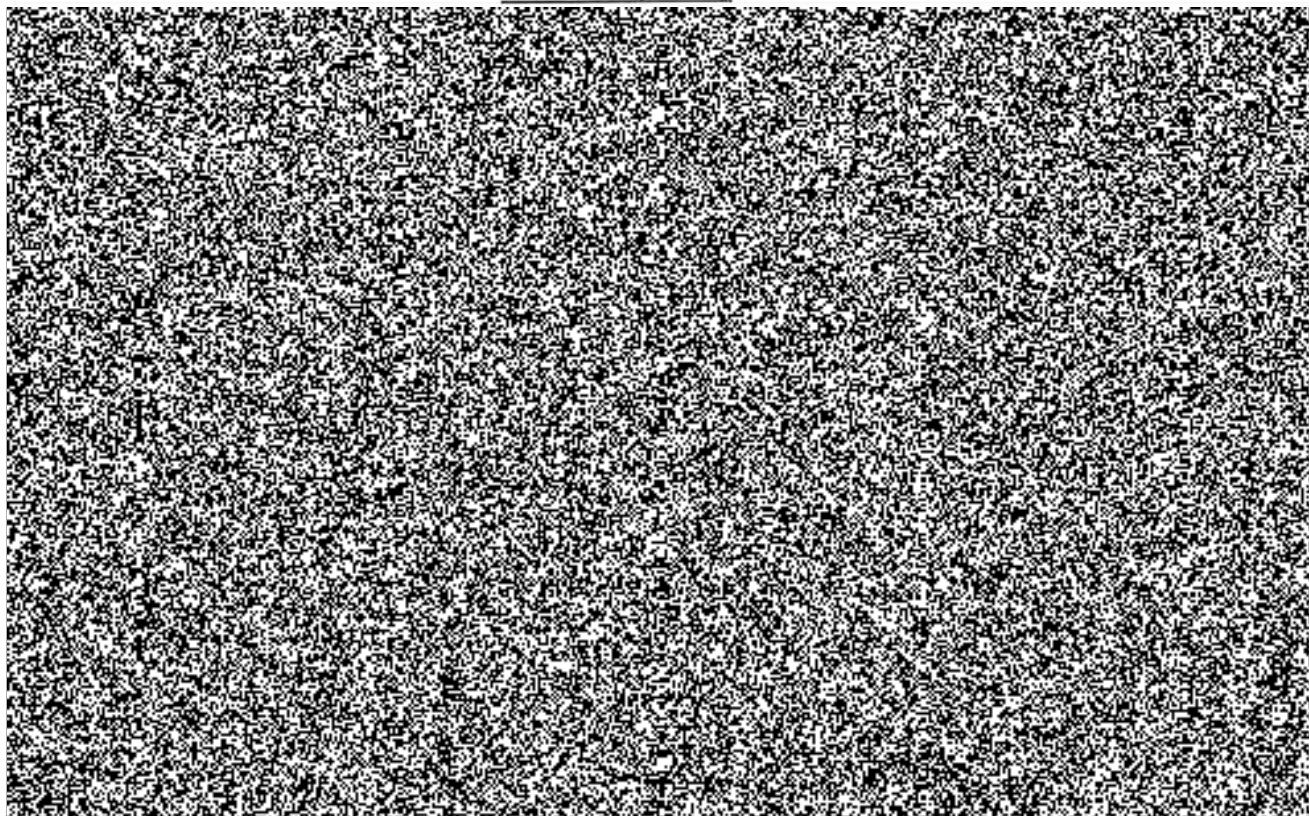
Odpovědnost za vady, záruky

1. Zhotovitel odpovídá za škodu způsobenou vadným plněním ze smlouvy v rozsahu stanoveném českým právním řádem.
2. Odpovědnost za vady se řídí Občanským zákoníkem.
3. **Záruční lhůta** na stavební a montážní práce činí **60 měsíců** ode dne předání díla zhotovitelem a převzetí díla objednatelem. Záruční doba na zařízení a dodávky bude poskytnuta v délce určené výrobcem, minimálně v délce 24 měsíců ode dne předání díla zhotovitelem a převzetí díla objednatelem.

4. Podmínkou záruky je užívání díla k určenému účelu předpokládaným projektem a jeho běžná údržba.
5. Objednatel má právo upozornit zhotovitele na vady díla, které se vyskytnou v záruční době.
6. Reklamované vady se zavazuje zhotovitel odstranit ve sjednaných termínech, které nesmí zásadně překročit **lhůtu 5 pracovních dnů od doručení reklamace**. Pouze v případě, že charakter, závažnost a rozsah vady neumožní tuto lhůtu splnit, dohodnou se smluvní strany na lhůtě delší.
7. V případě, že bude objednatel reklamovat vady zjištěné v záruční lhůtě, zhotovitel písemně oznámí své stanovisko k uplatněné reklamaci vady díla **nejdéle do dvou pracovních dnů** po obdržení písemné reklamace objednatele. V návaznosti na to nastoupí zhotovitel **do 48 hodin** k odstranění vad, ve dnech pracovního klidu či volna **první následující pracovní den**.

Čl. X.

Sankce a pokuty



Čl. XI.

Odstoupení od smlouvy

1. Od smlouvy lze odstoupit, pokud dojde k podstatnému porušení smluvních vztahů a pokud tento úmysl oznámí oprávněná strana druhé straně do 15 dnů od vzniku podstatného porušení povinností.

2. Podstatným porušením smlouvy se rozumí, jestliže strana porušující smlouvu věděla nebo mohla vědět, že druhá strana při takovém porušení nebude mít zájem na takovém plnění smlouvy.
3. Za podstatné porušení smlouvy se považuje:
 - a) prodlení zhotovitele s předáním díla déle než 10 dní a objednatel se přitom na tomto prodlení nijak nepodílel,
 - b) objednatel nesplní své finanční závazky vůči zhotoviteli a nebude schopen poskytnout takové záruky, že je splní v náhradním termínu,
 - c) zhotovitel může také odstoupit od smlouvy, jestliže objednatel neposkytne nutné protiplnění a tím způsobí zhotovitelovu neschopnost provést určitý úkon. Odstoupení je však přípustné teprve tehdy, když zhotovitel dohodl s objednatelem písemně novou přiměřenou lhůtu ke splnění závazku a ta neúspěšně uplynula. Objednatel uhradí zhotoviteli prokazatelně vynaložené náklady vzniklé odstoupením od smlouvy,
 - d) nesplnění kvalitativních a kvantitativních požadavků objednatele,
 - e) objednatel může také odstoupit od smlouvy v případě, jestliže zhotovitel provádí dílo s nedostatečnou odbornou péčí, v rozporu s touto smlouvou, příp. pokyny objednatele, používá materiály v kvalitě, která neodpovídá účelu stanovenému ve smlouvě a pokud vlastnosti deklarované v dokladech neodpovídají skutečným vlastnostem dodaných materiálů.
 - f) pokud se zhotovitel stane nespolehlivým plátcem DPH dle zákona č. 235/2004 Sb., o dani z přidané hodnoty, ve znění pozdějších předpisů.

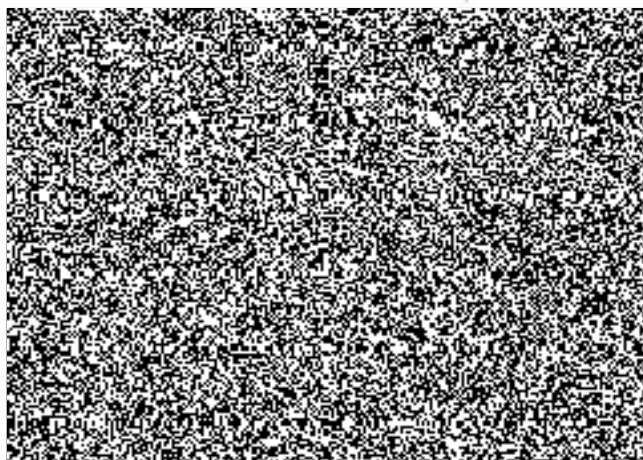
Čl. XII.

Závěrečná ustanovení

1. Tato smlouva o dílo nabývá platnosti dnem podpisu smlouvy smluvními stranami a účinnosti uveřejněním v registru smluv.
2. Tuto smlouvu lze upřesnit nebo změnit pouze písemným dodatkem odsouhlaseným oběma stranami.
3. K zániku smlouvy může dojít:
 - a) dohodou smluvních stran,
 - b) odstoupením jednou ze smluvních stran.
4. Pokud není v této smlouvě stanoveno jinak, řídí se právní vztahy z ní vyplývající příslušnými ustanoveními Občanského zákoníku.
5. Tato smlouva o dílo je sepsána ve dvou stejnopisech, z nichž každý má platnost originálu. Zhotovitel obdrží jeden stejnopis, objednatel taktéž jeden stejnopis.
6. Každá ze smluvních stran prohlašuje, že tuto smlouvu uzavírá svobodně a vážně, že považuje obsah smlouvy za určitý a srozumitelný a že jsou ji známy veškeré skutečnosti, jež jsou pro uzavření smlouvy rozhodující.
7. Strany vyslovují souhlas se zveřejněním (případně jiným zpřístupněním) této smlouvy, jakož i dalších skutečností souvisejících se smluvním vztahem založeným touto smlouvou, a to jak v režimu zák. č. 106/1999 Sb., o svobodném přístupu k informacím, tak případně podle jiných předpisů.

8. Tato smlouva podléhá uveřejnění dle zák. č. 340/2015 Sb., o zvláštních podmínkách účinnosti některých smluv, uveřejňování těchto smluv a o registru smluv (zákon o registru smluv). K uveřejnění v registru smluv zašle smlouvu objednatel. Strany prohlašují, že smlouva neobsahuje žádné skutečnosti, které by nebylo možno poskytnout jako informace podle zák. č. 106/1999 Sb., případně jiných předpisů, zejména důvěrné údaje, utajované informace nebo obchodní tajemství, a v důsledku toho by se neuveřejňovaly podle zákona o registru smluv.
9. Tato smlouva o dílo obsahuje 9 (slovy: devět) stran textu a jednu přílohu o 2 (slovy: dvou) stranách textu.

V Brně dne 10.8.2021



V Brně dne 10.8.2021

