

# SMLOUVA O SPOLUPRÁCI A POSKYTNUTÍ PRÁV A DALŠÍHO PLNĚNÍ

## PŘÍLOHA Č. 4 AUTOMOBILOVÝ PARTNER – VYUŽÍVÁNÍ VOZIDEL

### SOUTĚŽNÍ ROČNÍK 2021/2022

#### **1. Poskytnutí automobilů:**

1.1. LFA se zavazuje Klubu poskytnout na období od 1. 7. 2021 do 30. 6. 2022 vozový park v počtu 1 automobil (dále také „vozový park“).

Vozový park bude pro výše uvedené období LFA poskytnut společností Louda Auto a.s./resp. její přidruženou společností CAR4WAY a.s. (dále společně jen „Partner“).

1.2. Smluvní strany se výslovně dohodly, že

- LFA je oprávněna přenechat vozidla k užívání i třetím osobám;
- povinné ručení a havarijní pojištění se spoluúčastí maximálně 10% zajišťuje a hradí Partner;
- pneumatiky pro letní i zimní období zabezpečuje a hradí Partner, veškeré náklady spojené s přezutím pneu na letní/zimní období hradí v plné výši Klub.

1.3. Klub je oprávněn přenechat Vozový park a vozidla k užívání třetím osobám. V takovém případě Klub odpovídá za případné škody, jako by vozidlo užíval sám, a to v celém rozsahu případné způsobené škody. V případě nastalých poruch či škod způsobených na vozidlech je Klub povinen kontaktovat určenou osobu Partnera.

1.4. LFA předala Klubu vozový park spolu s potřebnými doklady; současně s vozidly budou ke každému z nich předány: nejméně jeden klíč od vozu, osvědčení o registraci vozidla, doklad o povinném ručení, návod k obsluze, garanční knížka, asistenční karta a sešit, povinná výbava automobilu, a Klub bude seznámen se správným způsobem užívání vozidla. Klub se zavazuje vrátit vozový park LFA nebo přímo Partnerovi v souladu s níže uvedenými podmínkami.

1.5. Smluvní strany sjednaly, že užívání vozidel poskytnutých LFA Klubu se bude řídit následujícími podmínkami:

**1.5.1.** Užívání vozidel je sjednáno vždy na dobu určitou 6 měsíců od okamžiku předání každého vozidla a na dobu maximálního nájezdu 15.000 kilometrů s výměnou vozidla za nové po 6 měsících (není-li dále stanoveno jinak).

**1.5.2.** Klub se zavazuje nejpozději 30 dnů před skončením sjednané doby poskytnutí, resp. sjednaným nájezdem kilometrů u konkrétního vozidla, informovat LFA a domluvit si termín vrácení vozidla a převzetí vozidla nového.

**1.5.3.** V případě překročení maximálního nájezdu se Klub zavazuje zaplatit LFA za dané vozidlo smluvní pokutu ve výši 15.000,- Kč plus 2,- Kč bez DPH za každý kilometr najetý nad 15.000 kilometrů, nedohodnou-li se smluvní strany písemně jinak v případě konkrétních jednotlivých vozidel. Předmětná částka je splatná na základě faktury vystavené LFA po skončení užívání příslušného vozidla, na účet uvedený na faktuře se splatností 30 dnů.

- 1.5.4.** Ve sjednané odměně za užívání vozidla nejsou (s výjimkami sjednanými v této smlouvě) zahrnuty PHM ani další platby spojené s provozem automobilu (parkovné, mýtné, pokuty za přestupky či správní delikty, servis vozidel, pojistné události, resp. spoluúčast dle pojistné smlouvy apod.).
- 1.5.5.** Uloží-li správní orgán Partnerovi pokutu či určenou částku za správní delikt pro porušení pravidel provozu na pozemních komunikacích způsobený vozidlem a/nebo povinnost nahradit náklady správního řízení s tím souvisejícího v době trvání užívání vozidla, zavazuje se Klub odškodnit Partnera, resp. LFA pokud tato Partnera odškodní, za jakékoli náklady vynaložené Partnerem v důsledku přestupků spáchaných vozidlem po dobu užívání (zejména pokuty, určené částky, náklady řízení a právního zastoupení apod.). Nad rámec toho je Klub povinen uhradit Partnerovi, resp. LFA, administrativní poplatek ve výši 300 Kč za vyřízení každé takto uložené pokuty/určené částky. Partner je povinen LFA, resp. Klub, o každém uložení pokuty, určené částky a/nebo povinnosti nahradit náklady správního řízení písemně (emilem) informovat a příslušné rozhodnutí LFA, resp. Klubu, zaslat, a to nejpozději do tří pracovních dnů od doručení příslušné písemnosti Partnerovi.
- 1.5.6.** Klub se zavazuje pečovat o svěřené vozidlo, resp. zajistit, aby o vozidlo bylo pečováno tak, aby na tomto nevznikla škoda. Potřeby oprav nahlásí neprodleně Partnerovi. Klub se zavazuje na své náklady dostavovat s vozidly na pravidelné servisní prohlídky do servisu Partnera nebo jiného autorizovaného servisu, dodržovat plán údržby vozidel, předepsaný výrobcem (který je součástí servisní knížky a návodu k obsluze vozidla). V případě nedodržení plánu údržby, promeškání servisního intervalu apod. nese Klub plnou odpovědnost za vzniklé škody. Klub se zavazuje zajistit vrácení vozidla ve stavu, v jakém jej převzal pouze s přihlédnutím k obvyklému opotřebení s veškerými doklady a příslušenstvím. O předání a převzetí vozidla je vždy sepsán předávací protokol. Smluvní strany sjednaly, že pro bližší specifikaci běžného opotřebení a neakceptovatelného poškození, budou vycházet ze vzorníku, který je součástí této přílohy.
- 1.5.7.** Klub se zavazuje vrátit vozidlo čisté. V případě nadměrného znečištění interiéru/exteriéru vozidla při jeho vrácení je Klub povinen zaplatit LFA poplatek za vyčištění ve výši 1500 Kč plus DPH.
- 1.5.8.** V případě nevrácení (ztráty) předaných dokladů či příslušenství uhradí Klub LFA paušální náhradu ve výši sjednané v části 3 této přílohy.
- 1.5.9.** Klub je povinen při provozu svěřeného automobilu dodržovat, resp. zajistit dodržování všech platných předpisů, zejména pravidel silničního provozu a počínat si tak, aby nedošlo ke škodě na majetku a zdraví.
- 1.5.10.** V případě vzniku dopravní nehody, odcizení, poškození, nebo poškození i jen části vozidla a dále v případě, kdy došlo v důsledku dopravní nehody k poranění nebo usmrcení osoby, je Klub, resp. řidič vozidla vždy povinen přivolat policii bez ohledu na výši vzniklé škody. Pokud tak neučiní, Klub odpovídá za vzniklou škodu v plném rozsahu. Klub se zavazuje zajistit, aby řidič vozidla vyplnil záznam o dopravní nehodě, kdy tento tiskopis je součástí dokumentace k vozidlu. Potvrzení o účasti na nehodě, nebo vzniku jiné škody dalším stranám, je Klub povinen neprodleně předat LFA, nejpozději však do 24 hodin od vzniku škody. Dále je Klub povinen poskytnout (či od řidiče zajistit) veškerou nezbytnou součinnost potřebnou k vyřízení pojistné události. V opačném případě odpovídá Klub za vzniklou škodu v plném rozsahu. Poškozené vozidlo je Klub povinen předat do opravy výlučně do servisu Partnera. Klub je povinen

uhradit LFA škodu vzniklou na vozidle, a to v rozsahu sjednané spoluúčasti dle pojistné smlouvy či v rozsahu neuhrazeném pojišťovnou.

**1.5.11.** V případě vzniku škody odcizením vozidla je Klub povinen ihned odevzdat LFA doklady a klíče od vozidla. Pokud tak neučiní, odpovídá LFA v plném rozsahu za vzniklou škodu. Klub se zavazuje zajistit, aby řidič vozidla poskytl policii, LFA a jeho pojišťovací společnosti součinnost při vyšetřování nehody a v rámci likvidace škodní události, popř. i v rámci případného soudního řízení.

**1.5.12.** Kontakty Partnera pro případ nehody nebo jakéhokoliv problému s vozidlem:

- a) CAR4WAY call centrum +420 xxxx (nonstop linka).
- b) xxxxxxxx, Hlavní koordinátor flotily vozů pro fotbalové kluby, xxxxxxxx
- c) xxxxxxxx, hlášení pojistných událostí, xxxxxxxx

**1.5.13.** Z důvodů vyloučení pochybností si smluvní strany sjednaly, že v případě ukončení účinnosti této přílohy (ať v řádném či mimořádném termínu) ke stejnému dni skončí účinnost i všech dohod o užívání vozidel sjednaných dle této přílohy k jednotlivým vozidlům. V takovém případě je Klub povinen vrátit LFA převzatá vozidla ke dni skončení účinnosti této přílohy.

## **2. Odměna za poskytnutí automobilů:**

2.1. Po dobu, kdy bude ze strany LFA Klubu poskytován vozový park se Klub zavazuje uhradit LFA za poskytnutí vozového parku v rozsahu sjednaném v této Smlouvě odměnu (nájemné) ve výši a způsobem sjednaným v této příloze Smlouvy (dále také „Odměna 2“).

2.2. Splátkový kalendář Odměny 2 pro období od 1.7. 2021 do 30. 6. 2022:

Datum uskutečnění zdanitelného plnění	Datum splatnosti	Nájemné Kč (základ daně)	DPH 21 %	Celkem nájem Kč
30. září 2021	15. října 2021	40.000 Kč	8.400 Kč	48.400 Kč
30. listopadu 2021	15. prosince 2021	40.000 Kč	8.400 Kč	48.400 Kč
1. března 2022	31. března 2022	40.000 Kč	8.400 Kč	48.400 Kč
30. dubna 2022	15. května 2022	40.000 Kč	8.400 Kč	48.400 Kč
1. června 2022	30. června 2022	40.000 Kč	8.400 Kč	48.400 Kč

## **3. Vzorník běžného opotřebení a vad:**

Klub se zavazuje zajistit vrácení vozidla ve stavu, v jakém jej převzal pouze s přihlédnutím k obvyklému opotřebení s veškerými doklady a příslušenstvím.

Smluvní strany sjednaly, že akceptovatelným běžným opotřebením vozidel se rozumí například:

- drobné povrchové oděrky a škrábance na laku, které jsou zpravidla rozluštitelné, případně malé záseky od kamínků apod.

- otlučení od kamení v čelním skle bez praskliny skla
- drobné poškrábání či odření interiéru do 2 cm

Součástí této části přílohy jsou vyobrazení poškození, které nejsou akceptovatelná, a nebudou považována za běžné opotřebení:

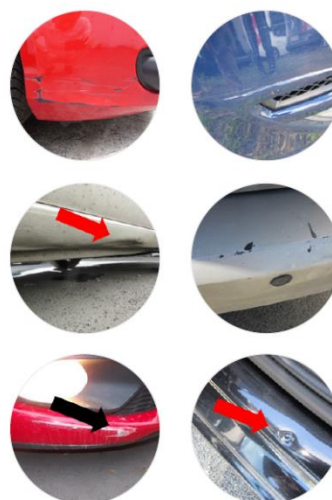
## Nelakované díly

NEAKCEPTOVATELNÉ  
POŠKOZENÍ



## Karoserie a lak

NEAKCEPTOVATELNÉ  
POŠKOZENÍ



## Skla, světla, zrcátka

NEAKCEPTOVATELNÉ  
POŠKOZENÍ



## Pneumatiky, disky, poklice

NEAKCEPTOVATELNÉ  
POŠKOZENÍ



## Ostatní

NEAKCEPTOVATELNÉ  
POŠKOZENÍ



## Interiér

NEAKCEPTOVATELNÉ  
POŠKOZENÍ



## Nákladový prostor

NEAKCEPTOVATELNÉ  
POŠKOZENÍ



V případě neakceptovatelného poškození bude posuzováno dle metodiky výpočtu ceny práce a náhradních dílů dle daného výrobce dle skutečného a nezbytného rozsahu opravy.

V případě nevrácení (ztráty) předaných dokladů či příslušenství uhradí Klub LFA paušální náhradu v této výši

- Chybějící klíče k vozu či karta s kódem 5 000 Kč
- Chybějící Osvědčení o technickém průkazu 500 Kč
- Chybějící pneumatiky - poměrná část s ohledem na stáří a počet km
- Chybějící dálniční známka a ústřížek 1 500 Kč
- Chybějící servisní knížka 500 Kč
- Chybějící povinná výbava vozidla – dle skutečných nákladů na její pořízení za ceny v místě a čase obvyklé