

SMLOUVA O DÍLO

uzavřená podle § 2586 a násl. zákona č. 89/2012 Sb., občanský zákoník, ve znění pozdějších předpisů
(dále jen občanský zákoník)
(dále jen smlouva)

Č.j. objednatele : HSOL-3411-10/2021

Č.j. zhotovitele :

Česká republika – Hasičský záchranný sbor Olomouckého kraje

Sídlo: Schweitzerova 91, 779 00 Olomouc
IČO: 70885940
DIČ: CZ70885940 - identifikovaná osoba
Bankovní spojení: ČNB Brno, č.ú. 17038881/0710
Zastoupená: plk. Ing. Karlem Kolářikem, ředitelem
Datová schránka: ufiaa6d

Osoby oprávněné jednat ve věcech technických a realizace stavby:

[redacted] vedoucí pracoviště provozního a správy majetku

e-mail: [redacted], tel. [redacted]

[redacted] investiční technik, pracoviště provozního a správy majetku

e-mail: [redacted] tel. [redacted]

(dále jen objednatel)

a

INTOP OLOMOUC CZ s.r.o.

Spisová značka: C 23750 vedená u Krajského soudu v Ostravě
Sídlo: Zengrova 38/1, Řepčín, 779 00 Olomouc
IČO: 25875868
DIČ: CZ25875868
Bankovní spojení: KB a.s. Olomouc, č.ú. 27-4229340247/0100
Zastoupená: Zdeňkem Filipem, jednatelem společnosti
Datová schránka: nyqcmak

Osoby oprávněné jednat ve věcech technických a realizace stavby:

[redacted] jednatel, e-mail/tel. [redacted] / [redacted]

(dále jen zhotovitel)

uzavírají níže uvedeného dne, měsíce a roku tuto smlouvu :

I. Předmět smlouvy

1. Touto smlouvou se zhotovitel zavazuje provést na svůj náklad a nebezpečí pro objednatele dílo specifikované v čl. II této smlouvy (dále jen dílo) a objednatel se zavazuje dílo převzít a zaplatit sjednanou cenu.
2. Zhotovitel prohlašuje, že je odborně způsobilý k zajištění předmětu plnění podle této smlouvy.
3. Zhotovitel potvrzuje, že se seznámil s rozsahem a povahou díla, že jsou mu známy veškeré technické, kvalitativní a jiné podmínky nezbytné k realizaci díla a že disponuje takovými kapacitami a odbornými znalostmi, které jsou nezbytné pro realizaci díla za dohodnutou smluvní cenu uvedenou v článku IV. odst. 1 této smlouvy.
4. Inženýrsko-investorská činnost při realizaci díla bude prováděna subjektem určeným objednatelem. Konkrétní osoba bude objednatelem určena v zápisu o předání a převzetí staveniště.

II. Předmět smlouvy

1. Zhotovitel se zavazuje na svůj náklad a nebezpečí provést pro objednatele dílo – stavební práce spočívající v rekonstrukci vytápění nízkopodlažního skladu v areálu Hamry v rozsahu dle:
 - projektové dokumentace zpracované 6/2021 Ing. Kateřinou Juránkovou, autorizovaný inženýr - číslo autorizace ČKAIT 1201506, Na Baloně 94, 789 61 Bludov (dále jen projektová dokumentace),
 - předpisů upravujících provádění stavebních děl a ustanovení této smlouvy.
2. Součástí díla je také:
 - a) zajištění projektové dokumentace skutečného provedení stavby na základě spolupráce s projektantem stavby,
 - b) zabezpečení souhlasu (rozhodnutí) ke zvláštnímu užívání veřejného prostranství a komunikací dle platných předpisů, bude-li potřebné,
 - c) zpracování dokumentace dočasného dopravního značení včetně projednání s příslušnými správními orgány, bude-li potřebné,
 - d) osazení a údržba dopravního značení v průběhu provádění prací dle dokumentace dopravního značení, včetně uvedení do původního stavu a vrácení jejich správci, bude-li potřebné,
 - e) vybudování a zajištění zařízení staveniště a jeho provoz v souladu s potřebami zhotovitele, dokumentací předanou objednatelem, požadavky objednatele a s platnými právními předpisy, včetně případného zajištění ohlášení dle zákona č. 183/2006 Sb., o územním plánování a stavebním řádu (stavební zákon), ve znění pozdějších předpisů (dále jen stavební zákon),
 - f) zajištění vytýčení obvodu staveniště,
 - g) zajištění funkce odpovědného geodeta po dobu realizace stavby včetně geodetického zaměření dokončené stavby a vyhotovení geometrického plánu,
 - h) zajištění vytýčení inženýrských sítí (tras technické infrastruktury) podle podmínek jejich správců, a to před zahájením prací na staveništi včetně jejich zaměření a zakreslení dle skutečného stavu do příslušné dokumentace a včetně jejich písemného a zpětného předání jednotlivým správcům,
 - i) předání odpadu k odstranění na řízenou skládku nebo jiný způsob jeho odstranění nebo využití v souladu se zákonem č. 185/2001 Sb., o odpadech a o změně některých dalších zákonů, ve znění pozdějších předpisů (dále jen zákon o odpadech); o způsobu nakládání s odpadem bude předložen písemný doklad vystavený příslušnou oprávněnou osobou podle zákona o odpadech,
 - j) dodávka všech dokladů o zkouškách, revizích, atestech a provozních návodů a předpisů v českém jazyce (všechny doklady ve 2 vyhotoveních) včetně zaškolení obsluhy,
 - k) zřízení deponií materiálů tak, aby nevznikly žádné škody na sousedních pozemcích,
 - l) provedení předepsaných zkoušek dle platných právních předpisů a technických norem, úspěšné provedení těchto zkoušek je podmínkou k převzetí díla,
 - m) zajištění bezpečných přechodů a přejezdů přes výkopy pro zabezpečení přístupu a příjezdu k objektům,
 - n) udržování stavbou dotčených zpevněných ploch, veřejných komunikací a výjezdů ze staveniště v čistotě a jejich uvedení do původního stavu,
 - o) zajištění ochrany proti šíření prašnosti a nadměrného hluku, zajištění nezbytných opatření v souvislosti s nakládáním s nebezpečným odpadem,
 - p) provedení veškerých geodetických prací a případných doplňujících průzkumů souvisejících s provedením díla,
 - q) zajištění zpracování všech případných dalších dokumentací potřebných pro provedení díla.
3. Projektová dokumentace pro výběr zhotovitele a pro provádění stavby nenahrazuje výrobní dokumentaci. Pokud vyvstane v průběhu realizace díla nutnost zpracování výrobní dokumentace, zajistí ji zhotovitel na své náklady.
4. Zhotovitel se zavazuje provést dílo v souladu s technickými a právními předpisy platnými v České republice v době provádění díla. Pro provedení díla jsou závazné všechny platné normy ČSN.
5. Zhotovitel se zavazuje průběžně provádět veškeré potřebné zkoušky, měření a atesty k prokázání kvalitativních parametrů předmětu díla.

6. Objednatel se zavazuje dokončené dílo bez vad a nedodělků bránících jeho řádnému užívání převzít a zaplatit za ně zhotoviteli za dohodnutých podmínek cenu dle čl. IV této smlouvy. Vadami a nedodělků nebránícími řádnému užívání díla se rozumí pouze drobné ojedinělé vady a drobné ojedinělé nedodělků, které ani samy o sobě ani ve spojení s jinými nebrání užívání předmětu díla funkčně nebo esteticky, ani užívání předmětu díla podstatným způsobem neomezují.
7. Smluvní strany prohlašují, že předmět plnění podle smlouvy není plněním nemožným a že smlouvu uzavírají po pečlivém zvážení všech možných důsledků.

III. Doba a místo plnění

1. Zhotovitel je povinen realizovat dílo nejdéle **do 30. 11. 2021** a nejpozději poslední den lhůty řádně provedené dílo bez vad a nedodělků předat objednateli.
2. Místem plnění je staveniště dle projektové dokumentace : parc.st.č. 135, 145, 146, parc.č. 688/1 a objekt na p.č. 135, vše v k.ú. Hamry (794651).
3. V případě, že osoba vykonávající za objednatele inženýrsko – investorskou činnost na stavbě (dále jen osoba vykonávající technický dozor stavebníka), objednatel nebo jiná k tomu oprávněná osoba (např. oblastní inspektorát práce) přeruší práce na staveništi z důvodu porušení pravidel bezpečnosti a ochrany zdraví při práci, toto přerušení nebude mít vliv na lhůtu plnění díla uvedenou v odst. 1 tohoto článku smlouvy.
4. Objednatel je oprávněn kdykoliv v průběhu provádění díla rozhodnout z důvodu nedostatku finančních prostředků o přerušení provádění prací na díle. Zhotovitel v takovém případě bez zbytečného odkladu po doručení písemného rozhodnutí dle předchozí věty přeruší provádění prací na díle a provede nezbytné zabezpečovací práce tak, aby bylo zabráněno případným škodám na rozpracovaném díle. O dobu přerušení provádění prací na díle se prodlužuje lhůta pro splnění díla. Zhotovitel je povinen zahájit provádění prací na rozpracovaném díle neprodleně po obdržení písemného pokynu objednatele.

IV. Cena za dílo

1. Cena za provedené dílo je stanovena dohodou smluvních stran a činí:

Cena díla bez DPH	21 % DPH	Cena díla celkem
1 346 976,00	282 864,96	1 629 840,96

Položkový rozpočet – je přílohou č. 2 této smlouvy.

2. Součástí sjednané ceny jsou veškeré práce a dodávky, doprava, poplatky, náklady zhotovitele nutné pro vybudování, provoz a demontáž zařízení staveniště, jiné, ostatní a vedlejší náklady nezbytné pro řádné a úplné provedení díla.
3. Cena za dílo bez DPH uvedená v odst. 1 tohoto článku je cenou nejvýše přípustnou a nelze ji překročit. Cenu díla bude možné měnit pouze:
 - a) nebude-li některá část díla v důsledku sjednaných méněprací provedena, bude cena za dílo snížena, a to odečtením veškerých nákladů na provedení těch částí díla, které v rámci méněprací nebudou provedeny. Náklady na méněpráce budou odečteny ve výši součtu veškerých odpovídajících položek a nákladů neprovedených dle položkového rozpočtu, který je součástí nabídky zhotovitele podané na předmět plnění v rámci zadávacího řízení příslušné veřejné zakázky (dále jen položkový rozpočet),
 - b) přičtením veškerých nákladů na provedení těch částí díla, které objednatel nařídil formou víceprací provádět nad rámec množství nebo kvality uvedené v projektové dokumentaci nebo položkovém rozpočtu. Náklady na vícepráce budou účtovány podle odpovídajících jednotkových cen položek a nákladů dle položkového rozpočtu nebo není-li jich, dle aktuálního ceníku ÚRS ve výši těchto sborníkových cen nebo není-li sborníková cena, dle cen v místě a čase obvyklých;

- c) v případě změny výše DPH v důsledku změny právních předpisů. V případě, že dojde ke změně zákonné sazby DPH, je zhotovitel k ceně díla bez DPH povinen účtovat DPH v platné výši. Smluvní strany se dohodly, že v případě změny ceny díla v důsledku změny sazby DPH bude dodatek ke smlouvě uzavřen pouze na základě výslovného požadavku objednatele.
4. Rozsah případných víceprací či méněprací, jakož i jakékoliv překročení ceny stanovené v odstavci 1 tohoto článku bude smluvními stranami sjednáno písemnými dodatky smlouvy na základě odsouhlasených a schválených změnových listů (vzor v příloze č.1 této smlouvy). Zhotovitel se zavazuje poskytnout potřebnou součinnost při zpracování změnových listů.
5. Zhotovitel odpovídá za to, že sazba daně z přidané hodnoty je stanovena v souladu s platnými právními předpisy. V případě, že zhotovitel stanoví sazbu DPH či DPH v rozporu s platnými právními předpisy, je povinen uhradit objednateli veškerou škodu, která mu v souvislosti s tím vznikla.

V.

Platební podmínky

1. Zálohy na platby nejsou sjednány.
2. Podkladem pro úhradu ceny za dílo budou faktury, které budou mít náležitosti daňového dokladu dle zákona o DPH a náležitosti stanovené dalšími obecně závaznými právními předpisy (dále jen faktura). Kromě náležitostí stanovených platnými právními předpisy pro daňový doklad bude zhotovitel povinen ve faktuře uvést i tyto údaje:
 - a) číslo smlouvy objednatele, IČO objednatele,
 - b) předmět smlouvy, tj. text „Hamry - rekonstrukce vytápění nízkopodlažního skladu“,
 - c) označení banky a číslo účtu, na který musí být zapláceno,
 - d) lhůtu splatnosti faktury,
 - e) označení osoby, která fakturu vyhotovila, včetně jejího podpisu a kontaktního telefonu,
 - f) výši pozastávky (pouze u faktur, kterými bude fakturována cena díla přesahující 90 % ceny díla, u ostatních faktur pozastávka nebude uplatněna),
 - g) přílohou konečné faktury bude protokol o předání a převzetí díla dle čl. XI odst. 2 této smlouvy, obsahující prohlášení objednatele, že dílo přejímá. V případě, že dílo bylo převzato s výhradami (tj. s vadami a nedodělkami nebránícími řádnému užívání díla), bude přílohou konečné faktury také zápis o odstranění těchto vad a nedodělků podle čl. XI odst. 4 této smlouvy, podepsaný osobou vykonávající technický dozor stavebníka.
3. V souladu s ustanovením zákona o DPH sjednávají smluvní strany dílčí plnění v rozsahu skutečně provedeného plnění za kalendářní měsíc. Dílčí plnění odsouhlasené objednatelem v soupisu skutečně provedených prací a zjišťovacím protokolu, včetně dohody o ocenění, se považuje za samostatné zdanitelné plnění uskutečněné poslední pracovní den měsíce. Zhotovitel, plátc DPH, vystaví na měsíční zdanitelné plnění fakturu, jejíž nedílnou součástí bude soupis provedených prací a zjišťovací protokol - obojí podepsané zhotovitelem a odsouhlasené osobou vykonávající technický dozor objednatele.
4. Faktury (samostatná zdanitelná plnění) budou zhotovitelem vystavovány do celkové výše ceny díla dle čl. IV odst. 1 této smlouvy. Objednatelem budou faktury uhrazeny do celkové výše 90 % ze smluvní ceny díla včetně DPH a na zbývající část ceny díla (tj. nad 90 % smluvní ceny díla) budou objednatelem v příslušných fakturách vystavených zhotovitelem uplatněny pozastávky. Zhotovitel je povinen uvést v těchto fakturách výši pozastávky.
5. Lhůta splatnosti jednotlivých faktur je s ohledem na povahu závazku dohodou stanovena na 30 kalendářních dnů ode dne jejich doručení objednateli.
6. Pozastávky dle odstavce 4 tohoto článku smlouvy budou zhotoviteli uvolněny na základě jeho písemné žádosti, a to do 30 dnů od doručení žádosti objednateli. Zhotovitel je oprávněn požádat o uvolnění pozastávek až poté, co bude dílo provedeno (viz čl. VI odst. 4 této smlouvy), budou odstraněny všechny vady a nedodělků, s nimiž bylo dílo převzato.
7. Povinnost objednatele přijímat elektronické faktury vyhovující evropskému standardu se řídí usn. vlády ČR č.347/2017 ze dne 10. 5. 2017 k realizaci úplného elektronického podání a povinnému přijímání elektronických faktur ústředními orgány státní správy. Fakturu je možné zaslat na e-mail:

fakturace@hcsol.cz.

8. Objednatel je oprávněn vadnou fakturu před uplynutím lhůty splatnosti vrátit druhé smluvní straně bez zaplacení k provedení opravy v těchto případech:
 - a) nebude-li faktura obsahovat některou povinnou nebo dohodnutou náležitost nebo bude-li chybně vyúčtována cena za dílo,
 - b) budou-li vyúčtovány práce, které nebyly provedeny či nebyly potvrzeny oprávněným zástupcem objednatele,
 - c) bude-li DPH vyúčtována v nesprávné výši.Ve vrácené fakturě objednatel vyznačí důvod vrácení. Zhotovitel provede opravu vystavením nové faktury. Vrátil-li objednatel vadnou fakturu zhotoviteli, přestává běžet původní lhůta splatnosti. Celá lhůta splatnosti běží opět ode dne doručení nově vyhotovené faktury objednateli. Zhotovitel je povinen doručit objednateli opravenou fakturu do 3 dnů po obdržení objednatelům vrácené vadné faktury.
9. Povinnost zaplatit cenu za dílo je splněna dnem odepsání příslušné částky z účtu objednatele.
10. Objednatel je oprávněn pozastavit financování v případě, že zhotovitel bezdůvodně přerušil práce nebo práce bude provádět v rozporu s projektovou dokumentací, smlouvou nebo pokyny objednatele.
11. Objednatel, příjemce plnění, tímto prohlašuje, že plnění, které je předmětem smlouvy, nepoužije pro svou ekonomickou činnost, ale výlučně pro účely související s jeho činností při výkonu veřejné správy, při níž se nepovažuje za osobu povinnou k dani (viz § 5 odst. 3 zákona o DPH). Z uvedeného důvodu se na toto plnění nevztahuje režim přenesení daňové povinnosti dle § 92e uvedeného zákona a zhotovitelem bude vystavena faktura za předmětné plnění včetně daně z přidané hodnoty.
12. Objednatel uplatní institut zvláštního způsobu zajištění daně dle § 109a zákona o DPH a hodnotu plnění odpovídající dani z přidané hodnoty uvedené na faktuře uhradí v termínu splatnosti této faktury stanoveném dle smlouvy přímo na osobní depozitní účet zhotovitele vedený u místně příslušného správce daně v případě, že
 - a) zhotovitel bude ke dni uskutečnění zdanitelného plnění zveřejněn v aplikaci „Registr plátců DPH“ jako nespolehlivý plátec, nebo
 - b) zhotovitel bude ke dni uskutečnění zdanitelného plnění v insolvenčním řízení, nebo
 - c) bankovní účet zhotovitele určený k úhradě plnění uvedený na faktuře nebude správcem daně zveřejněn v aplikaci „Registr plátců DPH“.Objednatel nenese odpovědnost za případné penále a jiné postihy vyměřené či stanovené správcem daně zhotoviteli v souvislosti s potenciálně pozdní úhradou DPH, tj. po datu splatnosti této daně.

VI.

Práva a povinnosti smluvních stran, splnění díla, vlastnické právo a nebezpečí škody

1. Není-li stanoveno ve smlouvě výslovně jinak, řídí se vzájemná práva a povinnosti smluvních stran ustanoveními § 2586 a následujícími občanského zákoníku.
2. Zhotovitel je povinen umožnit výkon technického dozoru stavebníka a autorského dozoru projektanta a umožnit osobám, které je vykonávají, vstup na stavbu a staveniště. Osoba vykonávající technický dozor stavebníka je kromě kontroly provádění díla oprávněna i ke kontrole dokumentace k realizaci díla vypracované zhotovitelem, kontrole deníků dle čl. X této smlouvy, kontrole rozpočtů a faktur, kontrole hospodaření s odpady a rovněž ke kontrole bezpečnosti a ochrany zdraví při práci na staveništi a k dalším úkonům vyplývajícím z příslušné smlouvy na zajištění výkonu inženýrské a investorské činnosti při realizaci díla.
3. Zhotovitel je povinen do 5 dnů od nabytí účinnosti smlouvy objednateli písemně sdělit veškeré údaje, které jsou předmětem oznámení o zahájení prací v rozsahu stanoveném nařízením vlády č. 591/2006 Sb., o bližších minimálních požadavcích na bezpečnost a ochranu zdraví při práci na staveništích.
4. Dílo je provedeno, je-li dokončeno (tj. objednateli je předvedena způsobilost díla sloužit svému účelu) a předáno objednateli.
5. Předání a převzetí díla bude provedeno v místě plnění dle čl. III. odst. 2 této smlouvy, a to způsobem uvedeným v čl. XI této smlouvy.

6. Vlastníkem zhotovované věci, která je předmětem díla, je objednatel. Nebezpečí škody na zhotovované věci, která je předmětem díla, nese zhotovitel. Nebezpečí škody přechází na objednatele dnem převzetí díla objednatelem.
7. Zhotovitel ani osoba s ním propojená nesmí za objednatele vykonávat inženýrsko-investorskou činnost na stavbě (technický dozor stavebníka).

VII. Jakost díla


1. Zhotovitel se zavazuje k tomu, že celkový souhrn vlastností provedeného díla bude dávat schopnost uspokojit stanovené potřeby, tj. využitelnost, bezpečnost, bezporuchovost, udržovatelnost, hospodárnost, ochranu životního prostředí, požární bezpečnost, hygienické požadavky. Ty budou odpovídat platné právní úpravě, českým technickým normám, projektové dokumentaci, stavebním povolením, zadání veřejné zakázky a této smlouvě. K tomu se zhotovitel zavazuje používat pouze materiály a konstrukce vyhovující požadavkům kladeným na jejich jakost a mající prohlášení o shodě dle zákona č. 22/1997 Sb., o technických požadavcích na výrobky a o změně a doplnění některých zákonů, ve znění pozdějších předpisů a jeho prováděcích předpisů.
2. Jakost dodávaných materiálů a konstrukcí bude dokladována předepsaným způsobem při kontrolních prohlídkách při předání a převzetí díla.

VIII. Staveniště

1. Objednatel předá a zhotovitel převezme staveniště nejpozději do 15 dnů od nabytí účinnosti této smlouvy. O jeho předání a převzetí vyhotoví smluvní strany zápis. Práce budou zahájeny bez zbytečného odkladu od převzetí staveniště zhotovitelem, nedohodnou-li se smluvní strany písemně jinak.
2. Při předání staveniště objednatel předá zhotoviteli 1 paré projektové dokumentace stavby.
3. Obvod staveniště je vymezen projektovou dokumentací. Pokud bude zhotovitel potřebovat pro realizaci díla prostor větší, zajistí si jej na vlastní náklady a vlastním jménem.
4. Určení základních vytyčovacíh prvků bude provedeno při předání staveniště objednatelem.
5. Vodné, stočné, elektrickou energii a další média odebraná při provádění díla hradí zhotovitel.
6. Zhotovitel se zavazuje zcela vyklidit a vyčistit staveniště do 14 dnů od provedení díla (viz čl. VI odst. 4 této smlouvy). Při nedodržení tohoto termínu se zhotovitel zavazuje uhradit objednateli veškeré náklady a škody, které mu tím vznikly.
7. Zhotovitel odpovídá za bezpečnost a ochranu zdraví všech osob v prostoru staveniště, za bezpečný přístup na stavbu, za dodržování bezpečnostních, hygienických a požárních předpisů, včetně prostoru zařízení staveniště, a za bezpečnost provozu v prostoru staveniště.
8. Zhotovitel se zavazuje udržovat na převzatém staveništi pořádek a čistotu, na svůj náklad odstraňovat odpady a nečistoty vzniklé jeho činností, a to v souladu s požadavky uvedenými v projektové dokumentaci a příslušnými předpisy, zejména ekologickými a o likvidaci odpadů.

IX. Provádění díla

1. Zhotovitel je povinen:
 - a) provést dílo řádně, včas a v odpovídající jakosti za použití postupů, které odpovídají právním předpisům ČR; dílo musí odpovídat příslušným právním předpisům, normám nebo jiné dokumentaci vztahující se k provedení díla a umožňovat užívání, k němuž bylo určeno a zhotoveno,
 - b) dodržovat při provádění díla ujednání této smlouvy, řídit se podklady a pokyny objednatele a poskytnout mu požadovanou dokumentaci a informace,
 - c) účastnit se na základě pozvánky objednatele všech jednání týkajících se předmětného díla,
 - d) dbát při provádění díla na ochranu životního prostředí a dodržovat platné technické,

- bezpečnostní, zdravotní, hygienické a jiné předpisy, včetně předpisů týkajících se ochrany životního prostředí,
- e) doložit platné atesty či certifikáty, případně další dokumenty prokazující splnění požadovaných technických a kvalitativních parametrů používaných výrobků a materiálů, a to nejpozději před jejich osazováním do stavby. Bez doložení těchto atestů není zhotovitel oprávněn započít s osazováním příslušných výrobků do stavby.
2. Zhotovitel je povinen informovat objednatele o skutečnostech majících vliv na plnění smlouvy, a to neprodleně, nejpozději následující pracovní den poté, kdy příslušná skutečnost nastane nebo zhotovitel zjistí, že by nastat mohla. Informace dle předchozí věty budou objednateli zaslány elektronickou poštou (na adresu: ) a následně písemně.
 3. Zhotovitel je jako odborně způsobilá osoba povinen zkontrolovat technickou část předané projektové dokumentace a nejpozději 30 dnů před zahájením prací na příslušné části díla upozornit objednatele bez zbytečného odkladu na zjištěné zjevné vady a nedostatky. Soupis zjištěných vad a nedostatků předané dokumentace včetně návrhu na jejich odstranění a dopadu do ceny díla zhotovitel předá objednateli. Na základě předloženého soupisu se zástupci smluvních stran dohodnou na dalším postupu, o němž bude proveden záznam do zápisu z kontrolního dne.
 4. Zhotovitel je povinen informovat objednatele, zjistí-li při provádění díla skryté překážky bránící řádnému provedení díla. Zhotovitel je povinen navrhnout objednateli další postup včetně dopadu do ceny díla. Na základě předložených informací se zástupci smluvních stran dohodnou na dalším postupu, o němž bude proveden záznam do zápisu z kontrolního dne.
 5. Zhotovitel zabezpečí veškerá potřebná povolení k uzavírkám, prokopávkám, záborům komunikací, osazení a údržbu provizorního dopravního značení apod. dle projektové dokumentace včetně organizace dopravy po dobu provádění díla a uvedení do původního stavu včetně předání správci.
 6. Zhotovitel zajistí staveniště tak, aby nedošlo k ohrožování, nadměrnému nebo zbytečnému obtěžování okolí staveniště, k omezování práv a právem chráněných zájmů vlastníků sousedních nemovitostí, ke znečištění komunikací apod. Zhotovitel v maximální míře omezí hlučnost a prašnost a zajistí čištění stavbou případně znečištěných stávajících zpevněných ploch. Zhotovitel nesmí ohrozit nebo omezit akceschopnost jednotky dislokované na stanici objednatele.
 7. Zhotovitel oznámí 21 pracovních dní předem objednateli termín zvláštního užívání komunikací, bude-li toto potřebné a předá objednateli úplnou kopii předmětného souhlasu (rozhodnutí) dle čl. II odst. 2 písm. b) této smlouvy, včetně případných příloh (podmínek).
 8. Zhotovitel odpovídá za zajištění dostupnosti projektové dokumentace a všech dokladů potřebných k provádění díla dle stavebního zákona. Projektová dokumentace a výše uvedené doklady musí být na staveništi přístupné kdykoliv v průběhu práce.
 9. Zhotovitel je povinen provedené stavební práce, zařizovací předměty a výrobky zabezpečit před poškozením a krádežemi až do předání díla k užívání objednateli, a to na vlastní náklady.
 10. Zhotovitel odpovídá za zajištění odborného vedení stavby a odborného provádění prací oprávněnými osobami, za dodržení obecných technických požadavků na výstavbu a jiných technických předpisů, za vypracování další prováděcí dokumentace (technologický postup, plán kontrolní a zkušební činnosti apod.).
 11. Zhotovitel se zavazuje realizovat práce vyžadující zvláštní způsobilost nebo povolení podle příslušných předpisů osobami, které tuto podmínku splňují.
 12. Zhotovitel je povinen dbát při provádění díla pokynů pracovníků objednatele a technického dozoru stavebníka.
 13. Zhotovitel nejméně 15 pracovních dnů předem oznámí správcům sítí a osobě vykonávající technický dozor stavebníka práci v ochranném pásmu či křížení těchto sítí ke kontrole průběhu prací a převzetí před zpětným zásypem.
 14. Zhotovitel je srozuměn s tím, že uhradí jakoukoliv opravu nebo výměnu plynoucí ze zhotovitelem zaviněného poškození inženýrské sítě. Zhotovitel si je rovněž vědom toho, že nese veškerá rizika a náhrady škod z toho plynoucí.
 15. Zhotovitel se zavazuje po celou dobu realizace stavby aktivně spolupracovat s projektantem a osobou vykonávající činnost autorského dozoru projektanta při realizaci stavby.
 16. V případě zjištění rozporu platné projektové dokumentace se skutečností na stavbě je zhotovitel

- povinen zjištěné rozpory řešit ve spolupráci s projektantem, a to bezodkladně.
17. V případě, že zhotovitel bude používat stavební stroje, které vyvolávají vibrace a otřesy, zajistí si taková opatření, aby na blízkých stávajících objektech nedošlo vlivem stavební činnosti ke škodám. V opačném případě ponese plnou odpovědnost za způsobené škody a tyto škody uhradí.
 18. Zhotovitel se zavazuje plnit veškeré povinnosti, které mu ukládá zákon č. 309/2006 Sb., zejména povinnost dodržování plánu bezpečnosti a ochrany zdraví při práci (dále též BOZP) na staveništi, povinnost jeho aktualizace.
 19. Kontrola prováděných prací bude realizována:
 - a) objednatelem a budoucím uživatelem – Česká republika - Hasičský záchranný sbor Olomouckého kraje, IČ 70885940, se sídlem Schweitzerova 524/91, 779 00 Olomouc,
 - b) jím pověřenými osobami,
 - c) osobou vykonávající technický dozor stavebníka,
 - d) osobou vykonávající činnost autorského dozoru projektanta,
 - e) orgány státní správy oprávněnými ke kontrole na základě zvláštních předpisů.
 20. Kontrola prováděných prací bude realizována zejména v rámci kontrolních dnů, s tím, že:
 - a) kontrolní dny se budou konat dle potřeby,
 - b) termíny konání kontrolních dnů budou stanoveny v zápisu o předání staveniště; v případě potřeby budou kontrolní dny konány také mimo předem stanovený termín, a to buď na základě dohody stran uvedené v zápisu z kontrolního dne, nebo na základě výzvy osoby vykonávající technický dozor stavebníka,
 - c) kontrolní dny budou řízeny osobou vykonávající technický dozor stavebníka,
 - d) z kontrolních dnů budou osobou vykonávající technický dozor stavebníka pořizovány zápisy, které budou zhotoviteli zasílány v elektronické podobě.
 21. Zhotovitel je povinen umožnit osobám uvedeným v odst. 17 tohoto článku provedení kontroly realizovaných prací.
 22. Zhotovitel vyzve osobu vykonávající technický dozor stavebníka prokazatelnou formou nejméně 3 pracovní dny předem k prověření kvality prací, jež budou dalším postupem při zhotovování díla zakryty.

V případě, že se na tuto výzvu osoba vykonávající technický dozor stavebníka bez vážných důvodů nedostaví, může zhotovitel pokračovat v provádění díla po předchozím písemném upozornění objednatele a předmětné práce zakrýt. Bude-li v tomto případě objednatel dodatečně požadovat jejich odkrytí, je zhotovitel povinen toto odkrytí provést na náklady objednatele. Pokud se však zjistí, že práce nebyly řádně provedeny, nese veškeré náklady spojené s odkrytím prací, opravou chybného stavu a následným zakrytím zhotovitel.

Pokud zhotovitel osobu vykonávající technický dozor stavebníka prokazatelnou formou k převzetí prací před jejich zakrytím nevyzve, případně osoba vykonávající technický dozor stavebníka práce nepřevzme a nedá písemný souhlas k jejich zakrytí zápisem do stavebního deníku, je zhotovitel povinen na výzvu objednatele případně již zakryté práce odkrýt. V tomto případě nese veškeré náklady spojené s odkrytím, opravou chybného stavu a následným zakrytím zhotovitel.
 23. Zhotovitel písemně vyzve kromě osoby vykonávající technický dozor stavebníka i správce podzemních vedení a inženýrských sítí dotčených stavbou k jejich kontrole a převzetí a zjištěnou skutečnost nechá potvrdit zápisem ve stavebním deníku. Zhotovitel před jejich zakrytím zajistí na své náklady geodetická zaměření, která nejpozději před dokončením díla nebo jeho části předá objednateli.

X. Stavební deník

1. Zhotovitel je povinen o všech pracích a činnostech prováděných v souvislosti se stavbou vést stavební deník v souladu se stavebním zákonem. Stavební deník musí obsahovat veškeré obsahové náležitosti a musí být veden způsobem dle vyhlášky č. 499/2006 Sb., o dokumentaci staveb. Stavební deník musí být přístupný na staveništi kdykoliv v průběhu práce.
2. Denní záznamy o prováděných pracích se do deníku budou zapisovat čitelně, zásadně v den, kdy byly tyto práce provedeny nebo kdy nastaly okolnosti, které jsou předmětem zápisu. Zápisy v deníku

nesmí být přepisovány, nečitelně škrtnuty a z deníku nesmí být vytrhovány první stránky s originálním textem. Při denních záznamech nesmí být vynechána volná místa. Každý zápis musí být podepsán stavbyvedoucím zhotovitele nebo jeho zástupcem.

3. Do stavebního deníku budou zapsány všechny skutečnosti související s plněním smlouvy. Jedná se zejména o:
 - a) časový postup prací a jejich kvalitu,
 - b) druh použitých materiálů a technologií,
 - c) zdůvodnění odchylek v postupech prací a v použitých materiálech oproti projektové dokumentaci pro výběr zhotovitele a pro provádění stavby, další údaje, které souvisí s hospodárností a bezpečností práce,
 - d) stanovení termínů k odstranění zjištěných vad a nedodělků.
4. Objednatel a jím pověřené osoby jsou oprávněny stavební deník kontrolovat a k zápisům připojovat své stanovisko. Do deníku je oprávněna provádět záznamy také osoba vykonávající technický dozor stavebníka a autorský dozor.
5. V případě nesouhlasného stanoviska k provedenému zápisu od zmocněných zástupců objednatele je stavbyvedoucí zhotovitele povinen do 3 pracovních dnů připojit k záznamu své písemné stanovisko. Pokud tak neučiní, má se za to, že s obsahem záznamu souhlasí.
6. Nebude-li objednatel souhlasit s obsahem záznamu ve stavebním deníku, vyznačí námitky svým zápisem do stavebního deníku. K zápisům zhotovitele je povinen objednatel písemně provést připomínky vždy do jednoho týdne, jinak se předpokládá souhlasné stanovisko. Zhotovitel se však zavazuje ještě před uplynutím této lhůty prokazatelně vyzvat zmocněného zástupce objednatele k provedení připomínek. V případě, že bude objednateli první průpis předán poštou, zašle své námitky doporučeným dopisem zhotoviteli do jednoho týdne od doručení záznamu. V případě, že tak neučiní, má se za to, že s obsahem záznamu souhlasí.
7. Zápisem ve stavebním deníku nelze obsah této smlouvy měnit.

XI. Předání díla

1. Přejímací řízení bude objednatelem zahájeno do 5 pracovních dnů po obdržení výzvy zhotovitele.
2. Objednatel se zavazuje dílo převzít v případě, že dílo bude předáno bez vad a nedodělků bránících jeho řádnému užívání. O předání a převzetí díla osoba vykonávající technický dozor stavebníka sepíše protokol, který bude obsahovat:
 - a) označení předmětu díla,
 - b) označení objednatele a zhotovitele díla,
 - c) číslo a datum uzavření smlouvy o dílo včetně čísel a dat uzavření jejich dodatků,
 - d) data vydání a čísla stavebních povolení,
 - e) termín vyklizení staveniště,
 - f) datum ukončení záruky za jakost díla,
 - g) soupis nákladů od zahájení po dokončení díla,
 - h) termín zahájení a dokončení prací na zhotovovaném díle,
 - i) seznam převzaté dokumentace,
 - j) prohlášení objednatele, že dílo přijímá (nepřijímá),
 - k) datum a místo sepsání protokolu,
 - l) v případě, je-li dílo přebíráno s vadami a nedodělků nebránícími řádnému užívání díla, uvedení, že je dílo přebíráno s výhradami a seznam vad a nedodělků, s nimiž bylo dílo převzato,
 - m) jména a podpisy zástupců objednatele, zhotovitele, uživatele a osoby vykonávající technický dozor stavebníka.
3. Pokud objednatel dílo nepřevzme, protože dílo obsahuje vady nebo nedodělků bránící jeho řádnému užívání, je povinen tyto vady a nedodělků v předávacím protokolu specifikovat.
4. Pokud objednatel dílo převzme s vadami a nedodělků nebránícími řádnému užívání díla (převzetí s výhradami), budou tyto vady a nedodělků odstraněny do 14 dnů od převzetí díla objednatelem, nedohodnou-li se strany při předání díla písemně jinak.
5. Bylo-li dílo převzato s vadami a nedodělků nebránícími řádnému užívání díla, bude o odstranění

těchto vad a nedodělků smluvními stranami sepsán zápis, který podepíší oprávnění zástupci smluvních stran, uživatele a osoba vykonávající technický dozor stavebníka.

6. Zhotovitel je povinen provést předepsané zkoušky dle platných právních předpisů a technických norem. Úspěšné provedení těchto zkoušek je podmínkou převzetí díla.
7. Doklady o řádném provedení díla dle technických norem a předpisů, o provedených zkouškách, atestech a další dokumentaci podle této smlouvy včetně prohlášení o shodě a dokladů nutných k získání kolaudačního souhlasu zhotovitel předá objednateli při předání díla. Pokud zhotovitel objednateli doklady dle předchozí věty nepředá, objednatel dílo nepřevzme. Předáním díla objednateli není zhotovitel zbaven povinnosti doklady na výzvu objednatele doplnit.
8. Zhotovitel se zavazuje zúčastnit se na výzvu objednatele závěrečné kontrolní prohlídky stavby/místního šetření v rámci kolaudačního řízení podle stavebního zákona.

XII.

Práva z vadného plnění, záruka za jakost

1. Dílo má vadu, jestliže neodpovídá požadavkům uvedeným v této smlouvě.
2. Objednatel má právo z vadného plnění z vad, které má dílo při převzetí objednatelem, byť se vada projeví až později. Objednatel má právo z vadného plnění také z vad vzniklých po převzetí díla objednatelem, pokud je zhotovitel způsobil porušením své povinnosti. Projeví-li se vada v průběhu 6 měsíců od převzetí díla objednatelem, má se zato, že dílo bylo vadné již při převzetí.
3. Zhotovitel poskytuje objednateli na provedené dílo záruku za jakost (dále jen záruka) ve smyslu § 2619 a § 2113 a násl. občanského zákoníku, a to v délce 60 měsíců na provedené práce a dodávky (dále též záruční doba).
Záruční doba začíná běžet dnem podpisu zápisu o předání a převzetí díla, popř. dnem odstranění vad a nedodělků zjištěných při předání díla, bylo-li dílo převzato s vadami a nedodělků nebránícími užívání. Záruční doba se staví po dobu, po kterou nemůže objednatel dílo řádně užívat pro vady, za které nese odpovědnost zhotovitel. Pro nahlašování a odstraňování vad v rámci záruky platí podmínky uvedené v odst. 4 a násl. tohoto článku smlouvy.
4. Vady díla dle odst. 2 tohoto článku a vady, které se projeví po záruční dobu, budou zhotovitelem odstraněny bezplatně.
5. Veškeré vady díla bude objednatel povinen uplatnit u zhotovitele bez zbytečného odkladu poté, kdy vadu zjistil, a to formou písemného oznámení datovou schránkou / e-mailem obsahujícího specifikaci zjištěné vady. Objednatel bude vady díla oznamovat na:
 - a) e-mail: . intop@intop-olomouc.cz , nebo
 - b) do datové schránky.
6. Objednatel má právo na odstranění vady opravou; je-li vadné plnění podstatným porušením smlouvy, má také právo od smlouvy odstoupit. Právo volby plnění má objednatel.
7. Zhotovitel započne s odstraněním vady nejpozději do 10 dnů od doručení oznámení o vadě, pokud se smluvní strany nedohodnou písemně jinak. V případě havárie (např. prasklé vodovodní nebo plynové rozvody, nefunkční kanalizace apod.), započne s odstraněním vady neodkladně, nejpozději do 24 hodin od doručení oznámení o vadě. Nezapočne-li zhotovitel s odstraněním vady ve stanovené lhůtě, je objednatel oprávněn zajistit odstranění vady na náklady zhotovitele u jiné odborné osoby. Vada bude odstraněna v termínu dohodnutém smluvními stranami. K dohodám dle tohoto odstavce je oprávněna pouze osoba oprávněná jednat ve věcech realizace díla dle čl. I odst. 1 této smlouvy, příp. jiný oprávněný zástupce objednatele.
8. Provedenou opravu vady zhotovitel objednateli předá písemně. Na provedenou opravu poskytne zhotovitel záruku za jakost v délce dle odstavce 3 tohoto článku smlouvy.

XIII. Nebezpečí škody

1. Nebezpečí škody na zhotovovaném díle nese zhotovitel v plném rozsahu až do dne převzetí díla objednatel.
2. Zhotovitel nese odpovědnost původce odpadů, zavazuje se nezpůsobovat únik ropných, toxických či jiných škodlivých látek na staveništi.
3. Zhotovitel je povinen učinit veškerá opatření potřebná k odvrácení škody nebo k jejímu zmírnění.
4. Zhotovitel je povinen nahradit objednateli v plné výši škodu, která vznikla při realizaci a užívání díla v souvislosti nebo jako důsledek porušení povinností a závazků zhotovitele dle této smlouvy.
5. Zhotovitel se zavazuje, že po celou dobu plnění svého závazku z této smlouvy bude na vlastní náklady pojištěn proti škodám způsobeným jeho činností, včetně případných škod způsobených jeho pracovníky, resp. pracovníky poddodavatelů do výše odpovídající možným rizikům ve vztahu k charakteru stavby a jejímu okolí.

XIV. Sankční ujednání

1. V případě, že zhotovitel neprovede dílo včas, je povinen zaplatit objednateli smluvní pokutu ve výši 0,2 % z ceny díla včetně DPH za každý i započatý den prodlení.
2. V případě, že zhotovitel neodstraní vady a nedodělky díla uvedené v zápise o předání a převzetí díla v dohodnutém termínu, je povinen zaplatit objednateli smluvní pokutu ve výši 1.000 Kč za každý i započatý den prodlení.
3. Pro případ prodlení se zaplacením ceny za dílo sjednávají smluvní strany úrok z prodlení ve výši stanovené občanskoprávními předpisy.
4. V případě porušení předpisů týkajících se BOZP (zejména zákona č. 309/2006 Sb., stavebního zákona, nařízení vlády č. 591/2006 Sb., o bližších minimálních požadavcích na bezpečnost a ochranu zdraví při práci na staveništích a zákona č. 262/2006 Sb., zákoník práce, ve znění pozdějších předpisů) kteroukoliv z osob vyskytujících se na staveništi je objednatel oprávněn účtovat zhotoviteli smluvní pokutu ve výši 500 Kč za každý zjištěný případ.
5. V případě, že bude zjištěno, že stavební deník a doklady potřebné k provádění díla dle stavebního zákona nejsou přístupné kdykoliv v průběhu práce na staveništi, je objednatel oprávněn účtovat zhotoviteli smluvní pokutu ve výši 5.000 Kč za každý zjištěný případ.
6. V případě prodlení s vyklizením a vyčištěním staveniště je objednatel oprávněn účtovat zhotoviteli smluvní pokutu ve výši 0,05 % z ceny díla včetně DPH za každý i započatý den prodlení.
7. V případě nedodržení stanoveného termínu k odstranění vady je objednatel oprávněn účtovat zhotoviteli smluvní pokutu ve výši 1.000 Kč za každý i započatý den prodlení.
8. V případě, že závazek provést dílo zanikne před řádným ukončením díla, nezaniká nárok na smluvní pokutu, pokud vznikl dřívějším porušením povinností. Zánik závazku pozdním splněním neznamená zánik nároku na smluvní pokutu za prodlení s plněním.
9. Sjednané smluvní pokuty zaplatí povinná strana nezávisle na zavinění a na tom, zda a v jaké výši vznikne druhé straně škoda.
10. Smluvní pokuty se nezapočítávají na náhradu případně vzniklé škody. Náhradu škody lze vymáhat samostatně vedle smluvní pokuty v plné výši. Smluvní pokuty budou hrazeny na základě vystavených faktur se lhůtou splatnosti 30 kalendářních dnů ode dne jejich doručení.

XV. Zánik smlouvy

1. Smluvní strany mohou ukončit smluvní vztah písemnou dohodou.
2. Smluvní strany jsou oprávněny odstoupit od smlouvy v případě jejího podstatného porušení druhou smluvní stranou, přičemž podstatným porušením smlouvy se rozumí zejména:
 - a) prodlení zhotovitele s dokončením díla z důvodů ležících na jeho straně delší než 30 dnů.
 - b) nepřevzetí staveniště zhotovitelem ani v dodatečně přiměřené lhůtě (s výjimkou případů, kdy

Smlouva o dílo na stavbu „Hamry - rekonstrukce vytápění nízkopodlažního skladu“

- c) převzetí brání důvody na straně objednatele),
 - c) prodlení objednatele s odsouhlasením soupisu provedených prací nebo s úhradou dlužné částky delší než 90 dnů
 - d) pokud zhotovitel provádí dílo v rozporu s povinnostmi vyplývajícími ze smlouvy nebo z obecně závazných právních předpisů i přes výzvu objednatele k odstranění nedostatků v dodatečně přiměřené lhůtě.
 - e) rozhodnutí příslušného soudu, že zhotovitel je v úpadku ve smyslu zákona č. 182/2006 Sb., o úpadku a způsobech jeho řešení (insolvenční zákon), ve znění pozdějších předpisů (a to bez ohledu na právní moc tohoto rozhodnutí) nebo podá-li zhotovitel sám na sebe insolvenční návrh.
3. Odstoupením od smlouvy není dotčeno právo oprávněné smluvní strany na zaplacení smluvní pokuty ani na náhradu škody vzniklé porušením smlouvy. Odstoupením od smlouvy není dotčena smluvní záruka na vady, která se uplatní v rozsahu stanoveném touto smlouvou na dosud provedenou část díla. Odstoupením od smlouvy není dotčena odpovědnost za vady, které existují na doposud zhotovené části díla ke dni odstoupení.
4. Zanikne-li smlouva odstoupením, sjednávají se povinnosti smluvních stran takto :
- a) objednatel ve lhůtě dohodnuté se zhotovitelem převezme zpět staveniště a práce provedené na stavbě, o čemž sepíše zápis podepsaný oprávněnými zástupci smluvních stran,
 - b) objednatel umožní zhotoviteli přístup na staveniště k provedení nezbytných úkonů v souvislosti s ukončením prací a k vyklizení staveniště, přičemž zhotovitel odveze nezabudovaný materiál a zařízení,
 - c) zhotovitel bez zbytečného odkladu vyhotoví a předá objednateli soupis všech provedených prací a uskutečněných dodávek a služeb, oceněný způsobem, kterým byla stanovena cena díla,
 - d) objednatel se bez zbytečného odkladu k předanému soupisu prací, dodávek a služeb vyjádří,
 - e) zhotovitel na základě odsouhlaseného soupisu prací zpracuje konečnou fakturu, ve které budou uplatněny zbývající dosud neuplatněné finanční nároky vůči objednateli; pro platební podmínky se přiměřeně použijí platební podmínky této smlouvy.

XVI.

Ostatní ujednání

1. Smluvní strany jsou povinny bez zbytečného odkladu oznámit druhé smluvní straně změnu údajů v záhlaví smlouvy
2. Zhotovitel není bez předchozího písemného souhlasu objednatele oprávněn postoupit práva a povinnosti z této smlouvy na třetí osobu.
3. Strany se dohodly, že dodavatel, jako strana vůči níž se práva objednatele promlčují, tímto výslovným prohlášením ve smyslu ust. § 630 odst. 1 občanského zákoníku prodlužuje délku promlčecí doby práv objednatele vyplývajících z této smlouvy na dobu deseti (10) let.
4. Zhotovitel je povinen dokumenty související s poskytováním služeb dle této smlouvy uchovávat nejméně po dobu pěti (5) let od konce účetního období, ve kterém došlo k zaplacení poslední části ceny poskytnutých služeb, popř. k poslednímu zdanitelnému plnění dle této smlouvy, a to zejména pro účely kontroly oprávněnými kontrolními orgány.
5. Zhotovitel bez jakýchkoliv výhrad souhlasí se zveřejněním své identifikace a dalších údajů včetně ceny díla.
6. Zhotovitel je povinen upozornit objednatele písemně na existující či hrozící střet zájmů bezodkladně poté, co střet zájmů vznikne nebo vyjde najevo, pokud zhotovitel i při vynaložení veškeré odborné péče nemohl střet zájmů zjistit před uzavřením této smlouvy.
7. Písemnosti vzniklé v souvislosti s touto smlouvou budou zasílány na adresy smluvních stran uvedené v záhlaví této smlouvy. Umožňuje-li to povaha dokumentu a má-li smluvní strana zpřístupněnou svou datovou schránku, doručuje se prostřednictvím datové schránky za podmínek a v souladu s ust. zákona č.300/2008 Sb., o elektronických úkonech a autorizované konverzi dokumentů, ve znění pozdějších předpisů.
8. Vymezení pojmů :
 - a) Objednatel je zadavatel po uzavření smlouvy na plnění veřejné zakázky.
 - b) Zhotovitelem je dodavatel po uzavření smlouvy na plnění veřejné zakázky.

- c) Příslušnou dokumentací je dokumentace zpracovaná v rozsahu stanoveném jiným právním předpisem (vyhláškou č. 169/2016 Sb.).
- d) Položkovým rozpočtem je zhotovitelem oceněný soupis stavebních prací dodávek a služeb, v němž jsou zhotovitelem uvedeny jednotkové ceny u všech položek stavebních prací dodávek a služeb a jejich celkové ceny pro zadavatelem vymezené množství.
- e) Pojmem „bez zbytečného odkladu“ se rozumí nejpozději do 14-ti dnů.

XVII.

Platnost a účinnost smlouvy

1. Tato smlouva nabývá účinnosti dnem uveřejnění smlouvy v souladu s ust. § 6 zákona č. 340/2015 Sb., o zvláštních podmínkách účinnosti některých smluv, uveřejňování těchto smluv a o registru smluv zákon o registru smluv), ve znění pozdějších předpisů.
2. Uveřejnění zajistí objednatel do 10 dnů od uzavření smlouvy.

VIII.

Závěrečná ujednání

1. Kontaktní osoby smluvních stran uvedené v záhlaví této smlouvy jsou oprávněny k poskytování součinnosti dle této smlouvy, nejsou však jakkoli oprávněny či zmocněny ke sjednávání změn nebo rozsahu této smlouvy.
2. Tato smlouva se řídí přísl. ust. občanského zákoníku.
3. Tato smlouva může být změněna pouze dohodou smluvních stran v písemné formě.
4. Smluvní strany se zavazují, že veškeré spory vzniklé v souvislosti s realizací smlouvy budou řešeny smírnou cestou – dohodou. Nedojde-li k dohodě, budou spory řešeny před příslušnými obecnými soudy.
5. Tato smlouva je vyhotovena pouze v elektronickém originále.
6. Veškerá korespondence mezi smluvními stranami, včetně jejich prohlášení, je ve vztahu k této smlouvě irelevantní, není-li ve smlouvě stanoveno jinak.
7. Každá ze smluvních stran prohlašuje, že tuto smlouvu uzavírá svobodně a vážně, že považuje obsah této smlouvy za určitý a srozumitelný, a že jsou jí známy veškeré skutečnosti, jež jsou pro uzavření této smlouvy rozhodující, na důkaz čehož připojují smluvní strany k této smlouvě své podpisy.
8. Nedílnou součástí této smlouvy jsou:
Příloha č. 1: Vzor změnového listu
Příloha č.2: Rozpočet

Olomouc

Za zhotovitele



Zdeněk Filip
jednatel

Olomouc

Za objednatele



plk. Ing. Karel Kolářik
ředitel

Z m ě n o v ý l i s t
 pro nezbytné změny
 stavby v průběhu
 realizace

Změnový list číslo		
Identifikace akce		
Název akce:		
Císlo akce SMVS:		
Objednatel:	CR – Hasičský záchranný sbor Olomouckého kraje	
Zhotovitel:		
Projektant:		
Předmět změnového listu		
Část díla dotčená změnovým listem		
Popis změny, popis technického řešení		
Původní řešení dle smluvní dokumentace :		
Nové řešení, zdůvodnění změny :		
Vliv změny na výkresovou dokumentaci :		
Záznamy o změně ve stavebním deníku a zápisech z KD:		
Předpokládaný vliv na termín, kvalitu, cenu díla :		
Vliv na termín:		
Vliv na kvalitu díla:		
Vliv na cenu:		
Přípočty k ceně díla bez DPH:		
Odpočty z ceny díla bez DPH:		
Celkový vliv na změnu ceny díla bez DPH:		
DPH:		
Celkový vliv na změnu ceny díla vč. DPH:		
Za zhotovitele:	Za projektanta:	Za technický dozor:
Datum:	Datum:	Datum:
Úplnost změnového listu za účastníka programu zkontroloval:		
		Datum:

REKAPITULACE STAVBY

Kód: 7210302B
Stavba: Rekonstrukce vytápění nízkopodlažního skladu

KSO:
Místo: Plumlov (HAMRY)

CC-CZ:
Datum: 22.07.2021

Zadavatel:

IČ:
DIČ:

Uchazeč:
INTOP OLOMOUC CZ s.r.o.

IČ: 25875868
DIČ: CZ25875868

Projektant:

IČ:
DIČ:

Zpracovatel:
PVLK PROJECT s.r.o.

IČ: 29380995
DIČ: CZ29380995

Poznámka:

Cena bez DPH				199 418,00
---------------------	--	--	--	-------------------

	Sazba daně	Základ daně		Výše daně
DPH základní	21,00%	0,00		0,00
DPH snížená	15,00%	199 418,00		29 912,70

Cena s DPH	v	CZK		229 330,70
-------------------	----------	------------	--	-------------------

Projektant	Zpracovatel
-------------------	--------------------

Datum a podpis:	Razítko	Datum a podpis:	Razítko
-----------------	---------	-----------------	---------

Objednavatel	Uchazeč
---------------------	----------------

Datum a podpis:	Razítko	Datum a podpis:	Razítko
-----------------	---------	-----------------	---------

REKAPITULACE OBJEKTŮ STAVBY A SOUPISŮ PRACÍ

Kód: 7210302B

Stavba: Rekonstrukce vytápění nízkopodlažního skladu

Místo: Plumlov (HAMRY)

Datum: 22.07.2021

Zadavatel:

Projektant:

Uchazeč: INTOP OLOMOUC CZ s.r.o.

Zpracovatel:

PVLK PROJECT s.r.o.

Kód	Popis	Cena bez DPH [CZK]	Cena s DPH [CZK]
Náklady z rozpočtů		199 418,00	229 330,70
MAR	Měření a regulace kotelny	199 418,00	229 330,70

KRYCÍ LIST SOUPISU PRACÍ

Stavba:

Rekonstrukce vytápění nízkopodlažního skladu

Objekt:

MAR - Měření a regulace kotelny

KSO:

Místo:

CC-CZ:

Datum: 22.07.2021

Zadavatel:

IČ:

DIČ:

Uchazeč:

INTOP OLOMOUC CZ s.r.o.

IČ:

25875868

DIČ:

CZ25875868

Projektant:

IČ:

DIČ:

Zpracovatel:

PVLK PROJECT s.r.o.

IČ:

29380995

DIČ:

CZ29380995

Poznámka:

Materiál			118 771,70
Montáž			80 646,30
Cena bez DPH			199 418,00
	Základ daně	Sazba daně	Výše daně
DPH základní	0,00	21,00%	0,00
snížená	199 418,00	15,00%	29 912,70
Cena s DPH	v	CZK	229 330,70

Projektant

Zpracovatel

Datum a podpis:

Razítko

Datum a podpis:

Razítko

Objednavatel

Uchazeč

Datum a podpis:

Razítko

Datum a podpis:

Razítko

REKAPITULACE ČLENĚNÍ SOUPISU PRACÍ

Stavba: Rekonstrukce vytápění nízkopodlažního skladu

Objekt: **MAR - Měření a regulace kotelny**

Místo:
Zadavatel:
Uchazeč: INTOP OLOMOUC CZ s.r.o.

Datum: 22.07.2021
Projektant:
Zpracovatel: PVLK PROJECT s.r.o.

Kód dílu - Popis

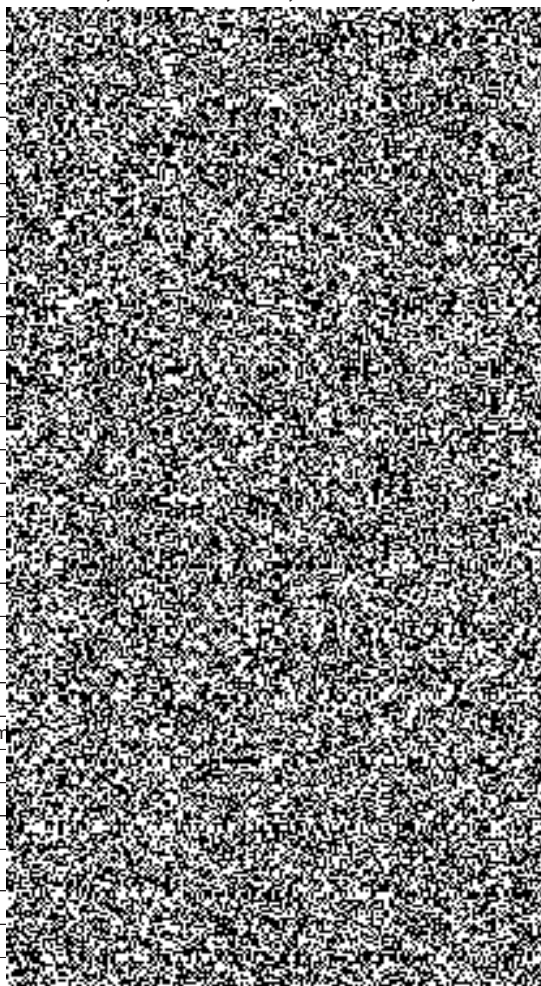
Materiál [CZK] Montáž [CZK] Cena celkem [CZK]

Náklady ze soupisu prací

118 771,70 80 646,30 199 418,00

PSV - Práce a dodávky PSV

741-PCU-AA05 - Zemnicí svorka pro připojení technologie (potrubí)
741-CYK-PA15 - Kabel CYKY-O 3x1,5 (3A) - pevně
741-CYK-PB05 - Kabel CYKY-J 3x1,5 (3C) - pevně
741-CYK-PB10 - Kabel CYKY-J 3x2,5 (3C) - pevně
741-CYK-PE05 - Kabel CYKY-J 5x1,5 (5C) - pevně
741-CYK-VE10 - Kabel CYKY-J 5x2,5 (5C) - volně
741-CYK-PE20 - Kabel CYKY-J 5x6 (5C) - pevně
741-JYT-VA05 - Kabel JYTY-O 2x1 (2D) - volně
741-LHD-AA10 - Lišta vkládací bílá, hranatá do šíře 60 mm
741-PCA-AA06 - CYA 6 zžl - pospojování
741-ETN-PP25 - Hlavní vypínač na povrch 690V/25A, IP65
741-HOP-RA15 - HOP - Svorkovnice hlavního pospojování nástěnná, s krytem
741-SIE-KT05 - Ekvitermí regulace kotelny
741-TRE-258A - Zářivkové svítidlo 2x58W, IP65, AC 1F EP
741-TRE-258C - Zářivkové svítidlo 2x58W, IP65, AC 3F M1h EP
741-NBB-CR30 - Svítidlo LED NOUZOVÉ přisazené, 1x6W, IP65
741-VAR-AA10 - Spínač domovní, na povrch č.1 nebo 6, IP54
741-VAR-AB05 - Domovní zásuvka 230V, na povrch IP54
741-UKC-A002 - Ukončení vodiče Cu, Al do 2,5mm ²
741-UKC-A006 - Ukončení vodiče Cu, Al do 6mm ²
749-PSM-XD01 - Montáž a zapojení příslušenství k vytápěcím jednotkám (rozdávěče, term...
749-PSM-AA01 - Montážní práce podružného a spojovacího materiálu
ETN-SKR-BCA - Doplnění výzbroje do hlavního rozváděče
HZS-SES-RR01 - RK - Sestavení rozváděče, propojení a oživení
HZS - Hodinové zúčtovací sazby
HZS-ITP-AA01 - Nastavení systému, oživení a uvedení do provozu
HZS-REV-AA01 - Vyhotovení výchozí revize
HZS-SKU-AA01 - Vyhotovení dokumentace skutečného stavu



SOUPIS PRACÍ

Stavba: Rekonstrukce vytápění nízkopodlažního skladu

Objekt: **MAR - Měření a regulace kotelny**

Místo:
Zadavatel:
Uchazeč: INTOP OLOMOUC CZ s.r.o.

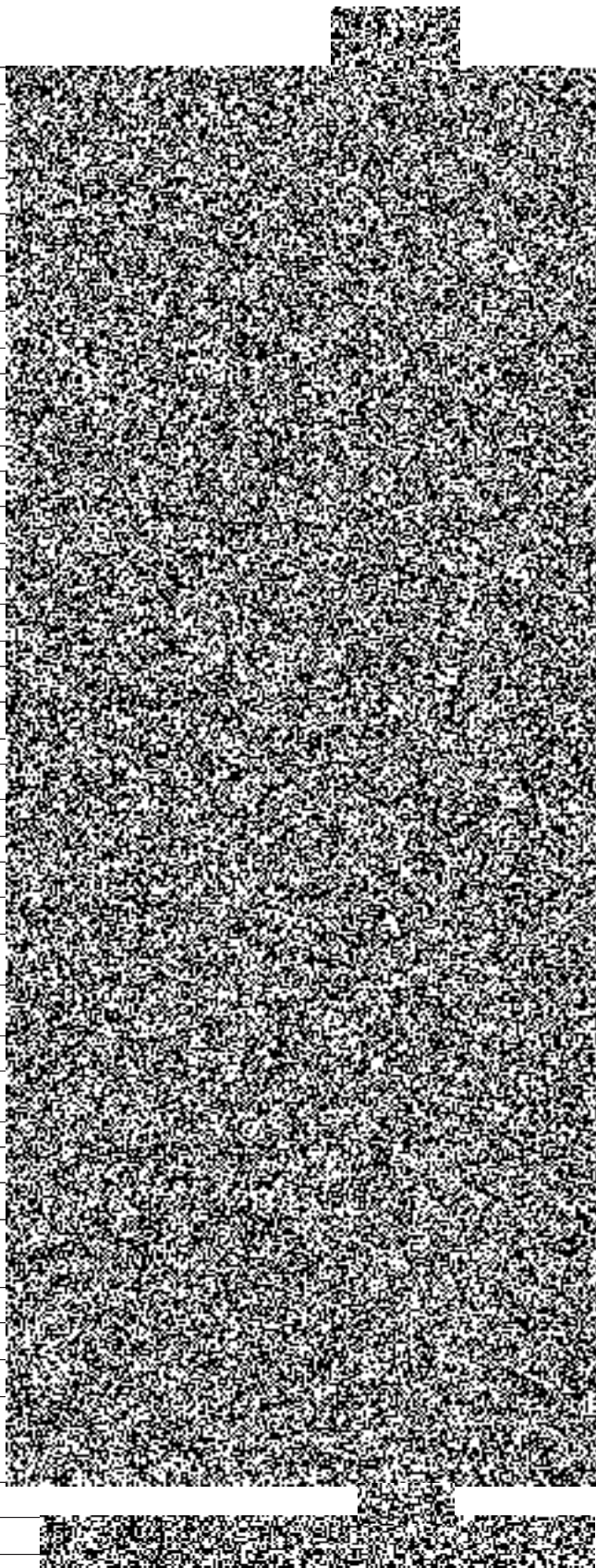
Datum: 22.07.2021
Projektant:
Zpracovatel: PVLK PROJECT s.r.o.

PČ	Typ	Kód	Popis	MJ	Množství	J. materiál [CZK]	J. montáž [CZK]	Cena celkem [CZK]	Cenová soustava
----	-----	-----	-------	----	----------	-------------------	-----------------	-------------------	-----------------

Náklady soupisu celkem

199 418,00

D		PSV	Práce a dodávky PSV						
D		741-PCU-AA05	Zemnicí svorka pro připojení technologie (potrubí)						
169	K	741420031	Montáž svorka hromosvodná na potrubí D do 200 mm se zhotovením	kus	6,000				
172	K	741130004	Ukončení vodičů izolovaný do 6 mm2 v rozváděči nebo na přístroji	kus	10,000				
171	M	PVLSUPOORUK O	Zemnicí svorka pro připojení technologie, univerzální, pro připojení vodiče do 6mm2	KS	10,000				
D		741-CYK-PA15	Kabel CYKY-O 3x1,5 (3A) - pevně						
123	K	741122611	Montáž kabel Cu plný kulatý žíla 3x1,5 až 6 mm2 uložený pevně (např. CYKY)	m	50,000				
124	M	ELT10.048.186	Kabel CYKY-O 3x1,5 (3A)	M	50,000				
D		741-CYK-PB05	Kabel CYKY-J 3x1,5 (3C) - pevně						
125	K	741122611	Montáž kabel Cu plný kulatý žíla 3x1,5 až 6 mm2 uložený pevně (např. CYKY)	m	125,000				
126	M	ELT10.051.448	Kabel CYKY-J 3x1,5 (3C)	M	125,000				
D		741-CYK-PB10	Kabel CYKY-J 3x2,5 (3C) - pevně						
127	K	741122611	Montáž kabel Cu plný kulatý žíla 3x1,5 až 6 mm2 uložený pevně (např. CYKY)	m	15,000				
128	M	ELT10.048.482	Kabel CYKY-J 3x2,5 (3C)	M	15,000				
D		741-CYK-PE05	Kabel CYKY-J 5x1,5 (5C) - pevně						
179	K	741122641	Montáž kabel Cu plný kulatý žíla 5x1,5 až 2,5 mm2 uložený pevně (např. CYKY)	m	240,000				
180	M	ELT10.048.243	Kabel CYKY-J 5x1,5 (5C)	M	240,000				
D		741-CYK-VE10	Kabel CYKY-J 5x2,5 (5C) - volně						
208	K	741122231	Montáž kabel Cu plný kulatý žíla 5x1,5 až 2,5 mm2 uložený volně (např. CYKY)	m	230,000				
209	M	ELT10.048.403	Kabel CYKY-J 5x2,5 (5C)	M	230,000				
D		741-CYK-PE20	Kabel CYKY-J 5x6 (5C) - pevně						
197	K	741122642	Montáž kabel Cu plný kulatý žíla 5x4 až 6 mm2 uložený pevně (např. CYKY)	m	36,000				
198	M	ELT10.049.643	Kabel CYKY-J 5x6 (5C)	M	36,000				
D		741-JYT-VA05	Kabel JYTY-O 2x1 (2D) - volně						
133	K	741124701	Montáž kabel Cu stíněný ovládací žíly 2 až 19x0,8 mm2 uložený volně (např. JYTY)	m	105,000				
134	M	ELT10.051.139	Kabel JYTY-O 2x1 (2D)	M	105,000				
D		741-LHD-AA10	Lišta vkladací bílá, hranatá do šíře 60 mm						
158	K	741110511	Montáž lišta a kanálek vkladací šířky do 60 mm s víčkem	m	240,000				
159	M	ELT10.155.667	Lišta vkladací PVC s ochrannou fólií, 20x20 mm (šířka x výška), bílá, -5 - +60°C, tř. hořl. hmot A1-F, IP40, IK06	M	190,000				
206	M	ELT10.067.266	Lišta vkladací PVC s ochrannou fólií, 60x40 mm (šířka x výška), bílá, -5 - +60°C, tř. hořl. hmot A1-F, IP40, IK06	M	50,000				
D		741-PCA-AA06	CYA 6 zžl - pospojení						
121	K	741120301	Montáž vodič Cu izolovaný plný a laněný s PVC pláštěm žíla 0,55-16 mm2 pevně (např. CY, CHAH-V)	m	55,000				
122	M	ELT10.049.159	Vodič H07V-K 6 Z/ZL (CYA 6 žlž)	M	55,000				
D		741-ETN-PP25	Hlavní vypínač na povrch 690V/25A, IP65						
114	K	741310412	Montáž spínač tří/čtyřpólový nástěnný do 25 A venkovní nebo mokré	kus	1,000				
115	M	ELT10.073.651	Hlavní vypínač v plastové skříni podle IEC/EN 60947-3, 690V/25A, IP65, rukojeť červená se žlutým blokovacím věncem, uzamykatelný v nulové poloze na visací zámky	KS	1,000				
D		741-HOP-RA15	HOP - Svorkovnice hlavního pospojení nástěnná, s krytem						
166	K	741112023	Montáž krabice nástěnná plastová čtyřhranná do 250x250 mm	kus	2,000				
167	K	741112352	Otevření nebo uzavření krabice pancéřové víčkem na 2 šrouby	kus	4,000				
168	M	ELT10.342.116	Ekvipotenciální přípojnice s krytem, 155x65x35mm (délka x šířka x výška), pro 13 vodičů 2,5 - 25 mm2 (jedno/vícežilový), 1 vodič 16 - 95 mm2 (jedno/vícežilový) nebo dráty Ø 8 - 10 mm	KS	2,000				
D		741-SIE-KT05	Ekviterm regulace kotelny						
185	K	HZS3232	Hodinová zúčtovací sazba montér měřících zařízení odborný	hod	25,000				



PČ	Typ	Kód	Popis	MJ	Množství	J. materiál [CZK]	J. montáž [CZK]	Cena celkem [CZK]	Cenová soustava
186	M	BOL3001.4	Ekvitermní regulátor - Řízení kotle (1stupňový, 2stupňový, modulovaný), kaskáda kotlů, směřovaný topný okruh, předregulace, příprava TV, solární systém, ohřev bazénu, FVE, 1x multifunkční výstup, komunikace LPB	KS	1,000				
187	M	BOL31050102	Sada svorek k ekvitermnímu regulátoru	KS	1,000				
188	M	BOL155.5	Plastová krytka k ekvitermnímu regulátoru	KS	1,000				
189	M	BOL15506	Rozšiřující modul pro 2. směšovaný nebo čerpadlový topný okruh / doplňkové funkce	KS	1,000				
190	M	BOL31013A9	Sada svorek k rozšiřujícímu modulu	KS	1,000				
191	M	BOL1550.1	Propojovací plochý kabel k rozšiřujícímu modulu, délka 0,4 m	KS	1,000				
192	M	BOL155.2	Ovládací panel (do dveří rozvaděče nebo panelu kotle), korekce teploty prostoru, volba druhu provozu ÚT a TV, úsporné tlačítko, parametrování regulace	KS	1,000				
193	M	BOL155.3	Propojovací plochý kabel k ovládacímu panelu, délka 1,0 m	KS	1,000				
194	M	BOL165.1	Čidlo venkovní teploty, NTC 1000 Ω při 25 °C, přesnost ± 1 °C, časová konstanta = 12 min, nástěnná montáž, IP54	KS	1,000				
195	M	BOL167.1	Čidlo teploty vody, NTC se základním odporem 10 kΩ při 25 °C, přesnost ± 0,5 °K, časová konstanta = 6 sec, příložné, IP42	KS	3,000				
196	M	PVLEKVIT2	Servopohon směšovače 230V, 3 Nm, doba běhu 90": 15s	KS	2,000				
D 741-TRE-258A Zářivkové svítidlo 2x58W, IP65, AC 1F EP									
173	K	741371104	Montáž svítidlo zářivkové průmyslové stropní přisazené 2 zdroje s krytem	kus	1,000				
174	M	TRE90166	Zářivkové svítidlo 2x58W, IP66, s akrylátovým difuzorem, základna polykarbonát, tř. ochr. I, třívodňová svorkovnice, elektronický předřadník, jednofázová průběžná montáž, 145x111x1572 mm (ŠxVxH)	KS	1,000				
175	M	ELT10.024.118	Zářivková trubice T8, 58W/840, patice G13, 5200 lm, 4000 K, l= 1500 mm, životnost 20.000 hod	KS	2,000				
D 741-TRE-258C Zářivkové svítidlo 2x58W, IP65, AC 3F M1h EP									
176	K	741371104	Montáž svítidlo zářivkové průmyslové stropní přisazené 2 zdroje s krytem	kus	1,000				
177	M	TRE90194	Zářivkové svítidlo 2x58W, IP66, s akryl. difuz., polykarbonát, tř. ochr. I, třívodňová svork., elektronický předřadník, třífázová průb. montáž, nouz. modul SA 1 hod (145x111x1572 mm (ŠxVxH)	KS	1,000				
178	M	ELT10.024.118	Zářivková trubice T8, 58W/840, patice G13, 5200 lm, 4000 K, l= 1500 mm, životnost 20.000 hod	KS	2,000				
D 741-NBB-CR30 Svítidlo LED NOUZOVÉ přisazené, 1x6W, IP65									
148	K	741372021	Montáž svítidlo LED bytové přisazené nástěnné panelové do 0,09 m2	kus	1,000				
149	M	KMTE23100000287A	Svítidlo nouzové LED, pro dočasný provoz, doba provozu v nouzovém režimu 1 hodina, nástěnné, IP65, 5,51W/65 lumen, rozměry 350x117x76mm + PIKTOGRAM	KS	1,000				
D 741-VAR-AA10 Spínač domovní, na povrch č.1 nebo 6, IP54									
110	K	741310042	Montáž přepínač nástěnný 6-střídací prostředí venkovní/mokré	kus	1,000				
111	M	ELT10.074.021	Domovní spínač nástěnný - přepínač střídací, 10A/250V, bezšroubové připojení, řazení č.1 nebo 6, IP54, šedý, pro průběžnou montáž, montáž na podklady třídy reakce na oheň E,F	KS	1,000				
D 741-VAR-AB05 Domovní zásuvka 230V, na povrch IP54									
112	K	741313083	Montáž zásuvka chráněná v krabici šroubové připojení 2P+PE dvojitě zapojení, prostředí venkovní, mokré	kus	3,000				
113	M	ELT10.041.431	Zásuvka domovní jednonásobná s ochranným kolíkem, 2P+PE, 250V/16A, IP54, šedá, pro průběžnou montáž, montáž na podklady třídy reakce na oheň E,F	KS	3,000				
D 741-UKC-A002 Ukončení vodiče Cu, Al do 2,5mm2									
18	K	741130001	Ukončení vodič izolovaný do 2,5 mm2 v rozváděči nebo na přístroj	kus	61,000				
D 741-UKC-A006 Ukončení vodiče Cu, Al do 6mm2									
145	K	741130004	Ukončení vodič izolovaný do 6 mm2 v rozváděči nebo na přístroj	kus	10,000				
D 749-PSM-XD01 Montáž a zapojení příslušenství k vytápěcím jednotkám (rozvaděče, termos)									
212	K	741130004	Ukončení vodič izolovaný do 6 mm2 v rozváděči nebo na přístroj	kus	90,000				
213	K	741210001	Montáž rozvodnice oceloplechová nebo plastová běžná do 20 kg	kus	6,000				
214	K	741310043	Montáž přepínač nástěnný 7-křížový prostředí venkovní/mokré	kus	6,000				
D 749-PSM-AA01 Montážní práce podružného a spojovacího materiálu									
13	K	HZS2231	Hodinová zúčtovací sazba elektrikář	hod	15,000				
14	M	PSM7180602-01-NNV	Podružný a spojovací materiál, včetně ostatního příslušenství	SET	1,000				
D ETN-SKR-BCA Doplnění výzbroje do hlavního rozvaděče									
199	K	HZS2231	Hodinová zúčtovací sazba elektrikář	hod	6,000				
200	M	ELT10.060.906	Jistič modulový 20A/3/B, 3-pólový, In=20A, charakteristika B, Ik=10kA	KS	1,000				

PČ	Typ	Kód	Popis	MJ	Množství	J. materiál [CZK]	J. montáž [CZK]	Cena celkem [CZK]	Cenová soustava
D HZS-SES-RR01 RK - Sestavení rozváděče, propojení a oživení									
46	K	HZS2231	Hodinová zúčtovací sazba elektrikář	hod	16,000				
48	K	741210102	Montáž rozváděčů litinových, hliníkových nebo plastových sestava do 100 kg	kus	1,000				
50	M	PVL7210302-SB1-RKV	Propojovací sběrnice, vodiče, označení, popisy, výstražné tabulky a ostatní příslušenství	KS	1,000				
53	M	PVL7210302-KSZ-RKV	Protokol o kusové zkoušce, výrobní dokumentace	KS	1,000				
210	M	ELT11.088.267	Rozváděč pro nástěnnou montáž - na povrch, 6 řad přístrojů, max. 144 TE, IP30/20, tř. ochr. I, oceloplechový, pozinkované lišty, zakryty, sběrnice PE+N, 542x1055x156mm (ŠxVxH)	KS	1,000				
62	M	ELT10.317.530	Hlavní vypínač na DIN lištu, modulový, Ith=25A, 20A/AC-23A/415V, uzamykatelný na visací zámek L1-L2-L3-N - Modulový kombinovaný svodič přepětí třídy T1+T2 (I+II, B+C) pro sítě TN-C-S 400V/230V/50Hz, Iimp=12,5kA (10/350 μs), Up(5kA)=920V (8/20 μs), Imax=50kA	KS	1,000				
181	M	ELT10.847.665	Jistič modulový 10A/1/B, 1-pólový, In=10A, charakteristika B, Ik=10kA	KS	7,000				
77	M	ELT10.060.761	Jistič modulový 10A/1/C, 1-pólový, In=10A, charakteristika C, Ik=10kA	KS	2,000				
182	M	ELT10.060.829	Jistič modulový 16A/3/B, 3-pólový, In=16A, charakteristika B, Ik=10kA	KS	1,000				
211	M	ELT10.060.896	Jistič modulový 16A/3/B, 3-pólový, In=16A, charakteristika B, Ik=10kA	KS	1,000				
56	M	ELT10.060.031	Proudový chránič s nadproudovou ochranou modulový, 1+N/10A/B/0,03/AC, 1+N-pólový, In=10A, IΔn=30mA, charakteristika B, typ AC, Iraz=250A/8/20 μs, Ik=10kA	KS	1,000				
57	M	ELT10.059.994	Proudový chránič s nadproudovou ochranou modulový, 1+N/16A/B/0,03/AC, 1+N-pólový, In=16A, IΔn=30mA, charakteristika B, typ AC, Iraz=250A/8/20 μs, Ik=10kA	KS	2,000				
183	M	ELT10.027.004	Relé - vazební člen, 1P/6A, 240V AC/DC, LED+EMC modul	KS	2,000				
64	M	ELT10.078.962	Svorka řadová, šroubová, bílá, na DIN lištu, drát 2,5mm ² , šířka 5mm, In=24A [ELEKTRO BEČOV: A121111, RSA 2,5 A BÍLÁ, EAN 8595155003133]	KS	36,000				
65	M	ELT10.075.145	Svorka řadová, šroubová, bílá, na DIN lištu, drát 6mm ² , šířka 6,6mm, In=32A	KS	4,000				
75	M	ELT10.076.721	Svorka řadová, šroubová, bílá, na DIN lištu, drát 10mm ² , šířka 8mm, In=42A	KS	35,000				
D HZS Hodinové zúčtovací sazby									
D HZS-ITP-AA01 Nastavení systému, oživení a uvedení do provozu									
15	K	HZS3232	Hodinová zúčtovací sazba montér měřících zařízení odborný	hod	6,000				
D HZS-REV-AA01 Vyhotovení výchozí revize									
16	K	HZS4211	Hodinová zúčtovací sazba revizní technik	hod	14,000				
D HZS-SKU-AA01 Vyhotovení dokumentace skutečného stavu									
17	K	HZS2222	Hodinová zúčtovací sazba elektrikář odborný	hod	10,000				

REKAPITULACE STAVBY

Kód: 06-2021
Stavba: Hamry-upr1

KSO:
Místo: Hamry

CC-CZ:
Datum: 22.07.2021

Zadavatel:

IČ:
DIČ:

Uchazeč:
INTOP OLOMOUC CZ s.r.o.

IČ: 25875868
DIČ: CZ25875868

Projektant:

IČ:
DIČ:

Zpracovatel:
Ing. Kateřina Juránková

IČ: 65126386
DIČ:

Poznámka:

Cena bez DPH				1 147 558,00
---------------------	--	--	--	---------------------

	Sazba daně	Základ daně		Výše daně
DPH základní	21,00%	1 147 558,00		240 987,18
DPH snížená	15,00%	0,00		0,00

Cena s DPH	v	CZK		1 388 545,18
-------------------	----------	------------	--	---------------------

Projektant	Zpracovatel
-------------------	--------------------

Datum a podpis:	Razítko	Datum a podpis:	Razítko
-----------------	---------	-----------------	---------

Objednavatel	Uchazeč
---------------------	----------------

Datum a podpis:	Razítko	Datum a podpis:	Razítko
-----------------	---------	-----------------	---------

REKAPITULACE OBJEKTŮ STAVBY A SOUPISŮ PRACÍ

Kód: 06-2021

Stavba: Hamry-upr1

Místo: Hamry

Datum: 22.07.2021

Zadavatel:

Projektant:

Uchazeč: INTOP OLOMOUC CZ s.r.o.

Zpracovatel:

Ing. Kateřina Juránková

Kód	Popis	Cena bez DPH [CZK]	Cena s DPH [CZK]
-----	-------	--------------------	------------------

Náklady z rozpočtů

1 147 558,00

1 388 545,18

D.1.4.1 Venkovní vedení plynu

D.1.4.2 Sklad Plyn

D.1.4.3 Sklad - UT



KRYCÍ LIST SOUPISU PRACÍ

Stavba:

Hamry-upr1

Objekt:

D.1.4.1 - Venkovní vedení plynu

KSO:

Místo: Hamry

CC-CZ:

Datum: 22.07.2021

Zadavatel:

IČ:

DIČ:

Uchazeč:

INTOP OLOMOUC CZ s.r.o.

IČ:

25875868

DIČ:

CZ25875868

Projektant:

IČ:

DIČ:

Zpracovatel:

Ing. Kateřina Juránková

IČ:

65126386

DIČ:

Poznámka:

Cena bez DPH

133 979,00

	Základ daně	Sazba daně	Výše daně
DPH základní	133 979,00	21,00%	28 135,59
DPH snížená	0,00	15,00%	0,00

Cena s DPH

v CZK

162 114,59

Projektant

Zpracovatel

Datum a podpis:

Razítko

Datum a podpis:

Razítko

Objednavatel

Uchazeč

Datum a podpis:

Razítko

Datum a podpis:

Razítko

REKAPITULACE ČLENĚNÍ SOUPISU PRACÍ

Stavba:

Hamry-upr1

Objekt:

D.1.4.1 - Venkovní vedení plynu

Místo:

Hamry

Datum:

22.07.2021

Zadavatel:

Projektant:

Uchazeč:

INTOP OLOMOUC CZ s.r.o.

Zpracovatel:

Ing. Kateřina
Juránková

Kód dílu - Popis

Cena celkem [CZK]

Náklady ze soupisu prací

133 979,00

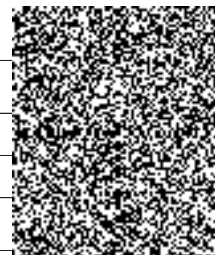
D1 - URS.800.0003 - Plynová přípojka

HSV - Práce a dodávky HSV

8 - Trubní vedení

723 - Zdravotechnika - vnitřní plynovod

HZS - Hodinové zúčtovací sazby



SOUPIS PRACÍ

Stavba:

Hamry-upr1

Objekt:

D.1.4.1 - Venkovní vedení plynu

Místo: Hamry

Datum: 22.07.2021

Zadavatel:

Projektant:

Uchazeč: INTOP OLOMOUC CZ s.r.o.

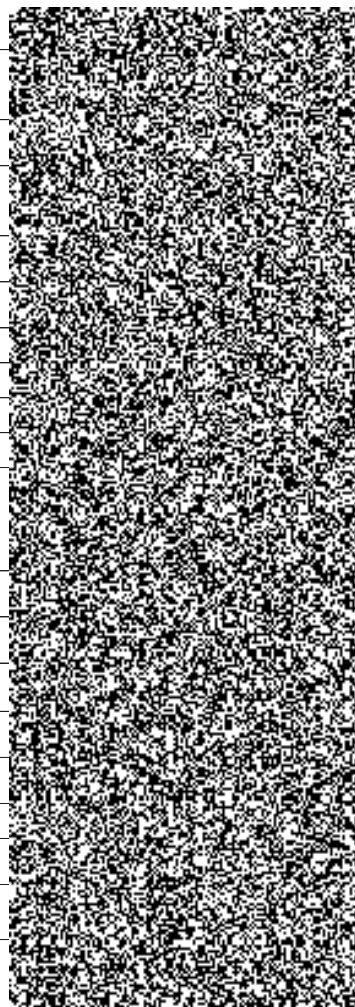
Zpracovatel: Ing. Kateřina
Juránková

PČ	Typ	Kód	Popis	MJ	Množství	J.cena [CZK]	Cena celkem [CZK]
----	-----	-----	-------	----	----------	--------------	-------------------

Náklady soupisu celkem

133 979,00

D	D1	URS.800.0003 - Plynová přípojka	MJ	Množství	J.cena [CZK]	Cena celkem [CZK]
1	K	132251101	Hloubení rýh nezapažených š do 800 mm v hornině třídy těžitelnosti I, skupiny 3 objem do 20 m3 strojně	m3	28,000	
2	K	139001101	Příplatek za ztížení vykopávky v blízkosti podzemního vedení	m3	2,800	
3	K	162351103	Vodorovné přemístění do 500 m výkopku/sypaniny z horniny třídy těžitelnosti I, skupiny 1 až 3	m3	28,000	
4	K	174151101	Zásyp jam, šachet rýh nebo kolem objektů sypaninou se zhuštěním	m3	19,000	
5	K	175111101	Obsypání potrubí ručně sypaninou bez prohození, uloženou do 3 m	m3	9,000	
7	K	451573111	Lože pod potrubí otevřený výkop ze štěrkopísku	m3	9,000	
6	M	58337308	štěrkopísek frakce 0/2	t	12,150	
22	M	28613968	trubka ochranná pro plyn PEHD 125x4,8mm	m	14,500	
19	K	460671112	Výstražná fólie pro krytí kabelů šířky 25 cm	m	29,000	
D	HSV	Práce a dodávky HSV				
D	8	Trubní vedení				
21	K	871241151	Montáž potrubí z PE 100 SDR 17 otevřený výkop svařovaných na tupo D 90 x 5,4 mm	m	31,000	
20	M	28613900	potrubí plynovodní PE 100RC SDR 17,6 PN 0,1MPa tvče 12m 90x5,1mm	m	31,000	
D	723	Zdravotecnika - vnitřní plynovod				
30	K	723190257	Výpustky plynovodní vedení a upevnění do DN 100	kus	1,000	
28	K	723239108	Montáž armatur plynovodních se dvěma závity G 3" ostatní typ	kus	1,000	
29	M	K80	kulový uzávěr plyn G 3"	kus	1,000	
23	M	s1	ochranná skřín HUP a plynoměru 750x750x300 mm vč. montáže	kus	1,000	
D	HZS	Hodinové zúčtovací sazby				
24	K	HZS4212-2	Hodinová zúčtovací sazba revizní technik specialista-revize plynových zařízení, zkoušky, předávací dokumentace	hod	30,000	



KRYCÍ LIST SOUPISU PRACÍ

Stavba:

Hamry-upr1

Objekt:

D.1.4.2 - Sklad Plyn

KSO:

Místo: Hamry

CC-CZ:

Datum: 22.07.2021

Zadavatel:

IČ:

DIČ:

Uchazeč:

INTOP OLOMOUC CZ s.r.o.

IČ:

25875868

DIČ:

CZ25875868

Projektant:

IČ:

DIČ:

Zpracovatel:

Ing. Kateřina Juránková

IČ:

65126386

DIČ:

Poznámka:

Cena bez DPH

56 780,00

	Základ daně	Sazba daně	Výše daně
DPH základní	56 780,00	21,00%	11 923,80
DPH snížená	0,00	15,00%	0,00

Cena s DPH

v CZK

68 703,80

Projektant

Zpracovatel

Datum a podpis:

Razítko

Datum a podpis:

Razítko

Objednavatel

Uchazeč

Datum a podpis:

Razítko

Datum a podpis:

Razítko

REKAPITULACE ČLENĚNÍ SOUPISU PRACÍ

Stavba:

Hamry-upr1

Objekt:

D.1.4.2 - Sklad Plyn

Místo:

Hamry

Datum:

22.07.2021

Zadavatel:

Projektant:

Uchazeč:

INTOP OLOMOUC CZ s.r.o.

Zpracovatel:

Ing. Kateřina
Juránková

Kód dílu - Popis

Cena celkem [CZK]

Náklady ze soupisu prací

56 780,00

HSV - Práce a dodávky HSV



723 - Zdravotechnika - vnitřní plynovod

783 - Dokončovací práce - nátěry

HZS - Hodinové zúčtovací sazby

SOUPIS PRACÍ

Stavba:

Hamry-upr1

Objekt:

D.1.4.2 - Sklad Plyn

Místo: Hamry

Datum: 22.07.2021

Zadavatel:

Projektant:

Uchazeč: INTOP OLOMOUC CZ s.r.o.

Zpracovatel: Ing. Kateřina
Juránková

PČ	Typ	Kód	Popis	MJ	Množství	J.cena [CZK]	Cena celkem [CZK]
----	-----	-----	-------	----	----------	--------------	-------------------

Náklady soupisu celkem

56 780,00

D HSV Práce a dodávky HSV

50 460,00

D 723 Zdravotechnika - vnitřní plynovod

16	K	723111204	Potrubí ocelové závitové černé bežešvé svařované běžné DN 25	m	1,000		
17	K	723150312	Potrubí ocelové hladké černé bežešvé spojované svařováním tvářené za tepla D 57x3.2 mm	m	45,000		
18	K	723150368	Chráníčka D 76x3,2 mm	m	1,200		
19	K	723160206	Přípojka k plynoměru spojované na závit bez ochozu G 6/4"	soubor	1,000		
4	K	723190253	Výpustky plynovodní vedení a upevnění DN 25	kus	2,000		
25	K	723221304	Ventil vzorkovací G 1/2 PN 5 s vnitřním závitem	kus	1,000		
6	K	723231162	Kohout kulový přímý G 1/2 PN 42 do 185°C plnopřítokový s koulí DADO vnitřní závit těžká řada	kus	1,000		
7	K	723231164	Kohout kulový přímý G 1 PN 42 do 185°C plnopřítokový vnitřní závit těžká řada	kus	2,000		
24	K	723231167	Kohout kulový přímý G 2" PN 42 do 185°C plnopřítokový vnitřní závit těžká řada	kus	1,000		
27	M	PLTLM	tlakoměr deformační d=160 mm 0-6 kPa s kul. kohoutem G 1/2" a kul. kohoutem G 1/2" a plyn. zátkou vč. montáže	soub	1,000		
15	M	38822276	plynoměr membránový Qmax 40m3/h, PN 0,05MPa, DN 50	kus	1,000		
23	K	998723101	Přesun hmot tonážní pro vnitřní plynovod v objektech v do 6 m	t	0,246		

D 783 Dokončovací práce - nátěry

8	K	783601713	Odmaštění vodou ředitelným odmašťovačem potrubí DN do 50 mm	m	46,000		
9	K	783614651	Základní antikoroziní jednonásobný syntetický potrubí DN do 50 mm	m	46,000		
10	K	783615551	Mezinátěr jednonásobný syntetický nátěr potrubí DN do 50 mm	m	46,000		
11	K	783617611	Krycí dvojnásobný syntetický nátěr potrubí DN do 50 mm	m	46,000		

D HZS Hodinové zúčtovací sazby

12	K	HZS2491-3	Hodinová zúčtovací sazba dělník zednických výpomocí -sekání drážek, prostupy atp.	hod	4,000		
13	K	HZS4212-2	Hodinová zúčtovací sazba revizní technik specialista-revize plynových zařízení, zkoušky, předávací dokumentace	hod	24,000		

KRYCÍ LIST SOUPISU PRACÍ

Stavba:

Hamry-upr1

Objekt:

D.1.4.3 - Sklad - UT

KSO:

Místo: Hamry

CC-CZ:

Datum: 22.07.2021

Zadavatel:

IČ:

DIČ:

Uchazeč:

INTOP OLOMOUC CZ s.r.o.

IČ:

25875868

DIČ:

CZ25875868

Projektant:

IČ:

DIČ:

Zpracovatel:

Ing. Kateřina Juránková

IČ:

65126386

DIČ:

Poznámka:

Cena bez DPH

956 799,00

	Základ daně	Sazba daně	Výše daně
DPH základní	956 799,00	21,00%	200 927,79
DPH snížená	0,00	15,00%	0,00

Cena s DPH

v CZK

1 157 726,79

Projektant

Zpracovatel

Datum a podpis:

Razítko

Datum a podpis:

Razítko

Objednavatel

Uchazeč

Datum a podpis:

Razítko

Datum a podpis:

Razítko

REKAPITULACE ČLENĚNÍ SOUPISU PRACÍ

Stavba:

Hamry-upr1

Objekt:

D.1.4.3 - Sklad - UT

Místo:

Hamry

Datum:

22.07.2021

Zadavatel:

Projektant:

Uchazeč:

INTOP OLOMOUC CZ s.r.o.

Zpracovatel:

Ing. Kateřina
Juránková

Kód dílu - Popis

Cena celkem [CZK]

Náklady ze soupisu prací

956 799,00

PSV - Práce a dodávky PSV

713 - Izolace tepelné

721 - Zdravotechnika - vnitřní kanalizace

722 - Zdravotechnika - vnitřní vodovod

731 - Ústřední vytápění - kotelny

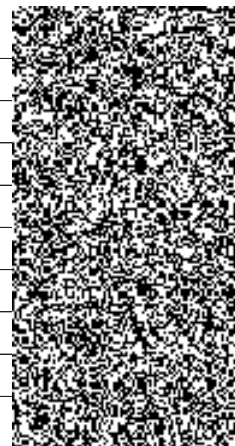
732 - Ústřední vytápění - strojovny

733 - Ústřední vytápění - rozvodné potrubí

734 - Ústřední vytápění - armatury

735 - Ústřední vytápění - otopná tělesa

HZS - Hodinové zúčtovací sazby



SOUPIS PRACÍ

Stavba:

Hamry-upr1

Objekt:

D.1.4.3 - Sklad - UT

Místo: Hamry

Datum: 22.07.2021

Zadavatel:

Projektant:

Uchazeč: INTOP OLOMOUC CZ s.r.o.

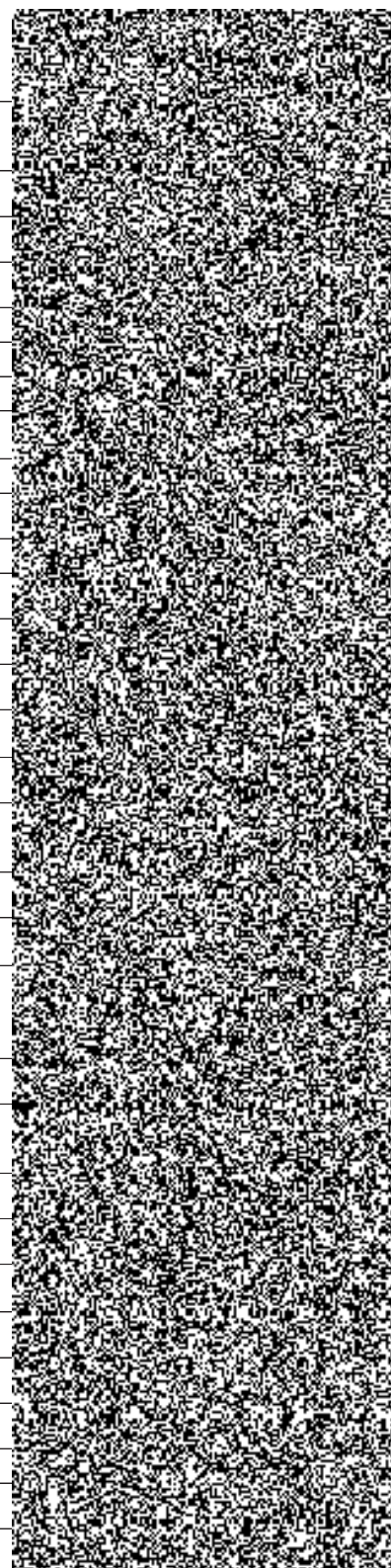
Zpracovatel: Ing. Kateřina
Juránková

PČ	Typ	Kód	Popis	MJ	Množství	J.cena [CZK]	Cena celkem [CZK]
----	-----	-----	-------	----	----------	--------------	-------------------

Náklady soupisu celkem

956 799,00

D		PSV	Práce a dodávky PSV				
D		713	Izolace tepelné				
1	K	713463111	Montáž izolace tepelné potrubí potrubními pouzdry bez úpravy staženými drátem 1x D do 100 mm	m	348,000		
2	M	28377096	izolace tepelná potrubí z pěnového polyetylenu 15 x 20 mm	m	20,000		
5	M	28377049	izolace tepelná potrubí z pěnového polyetylenu 28 x 25 mm	m	45,000		
6	M	28377054	izolace tepelná potrubí z pěnového polyetylenu 32 x 25 mm	m	65,000		
89	M	IZ 42x40	tepelná izolace na potrubí 42x40 mm	m	8,000		
90	M	IZ 54x50	tepelná izolace na potrubí 54x50 mm	m	210,000		
7	M	283771350	páska samolepící na izolaci po 20 m	kus	18,000		
D		721	Zdravotecnika - vnitřní kanalizace				
53	K	721174042	Potrubí kanalizační z PP přípojovací DN 40	m	1,000		
54	K	721174043	Potrubí kanalizační z PP přípojovací systém HT DN 50	m	8,000		
55	K	721194104	Vyvedení a upevnění odpadních výpustek DN 40	kus	3,000		
57	K	721226511-1	Zápachová uzávěrka nástěnná kontrolovatelná pro OV, PK	kus	3,000		
58	K	721274121	Přívzdušňovací ventil vnitřní odpadních potrubí do DN 50	kus	1,000		
59	K	721290111	Zkouška těsnosti potrubí kanalizace vodou do DN 125	m	9,000		
D		722	Zdravotecnika - vnitřní vodovod				
60	K	722174003	Potrubí vodovodní plastové PPR svar polyfuze PN 16 D 25 x 3,5 mm	m	2,000		
62	K	722181232	Ochrana vodovodního potrubí přilepenými termoizolačními trubnicemi z PE tl do 13 mm DN do 45 mm	m	2,000		
63	K	722290226	Zkouška těsnosti vodovodního potrubí závitového do DN 50	m	2,000		
D		731	Ústřední vytápění - kotelny				
24	M	PLK	sestava dvou závěsných plynových kondenzačních kotlů s nerezovým výměníkem Qmax=49 kW vč. nosné konstrukce - bez Ma R (dodávka MaR viz. PD elektro)	soub	1,000		
25	K	731244494-upr	Montáž kotle ocelového závěsného na plyn kondenzačního o výkonu do 45 kW	soubor	2,000		
64	K	731810312	Nucený odtah spalin soustředným potrubím pro kondenzační kotel vodorovný 80/125 mm přes vnější stěnu	soubor	2,000		
65	K	731810342	Prodloužení soustředného potrubí pro kondenzační kotel průměru 80/125 mm	m	6,500		
66	K	998731101	Přesun hmot tonážní pro kotelny v objektech v do 6 m	t	0,007		
D		732	Ústřední vytápění - strojovny				
27	M	HVDT - DN 50	hydraulická výhybka/HVDT/s izolací, G 2", 8 m3/hod	soub	1,000		
28	K	732111314	Trubková hrdla rozdělovačů a sběračů bez přírub DN 25	kus	4,000		
29	K	732111318	Trubková hrdla rozdělovačů a sběračů bez přírub DN 50	kus	2,000		
30	K	732112228	Rozdělovač sdružený hydraulický DN 65 závitový	kus	0,800		
31	M	RSI	izolace PUR 35 mm, kaširovaná, Alu plech. fólie pro R+S	soub	1,000		
32	K	732331617	Nádoba tlaková expanzní s membránou závitové připojení PN 0,6 o objemu 80 litrů	soubor	1,000		



PČ	Typ	Kód	Popis	MJ	Množství	J.cena [CZK]	Cena celkem [CZK]
33	K	732331778	Příslušenství k expanzním nádobám bezpečnostní uzávěr G 1 k měření tlaku	kus	1,000		
67	K	732421406	Čerpadlo teplovodní mokroběžné závitové oběhové DN 25 výtlač do 4,0 m průtok 5,7 m3/h pro vytápění	soubor	1,000		
68	K	732421453	Čerpadlo teplovodní mokroběžné závitové oběhové DN 32 výtlač do 6,0 m průtok 4,5 m3/h pro vytápění	soubor	1,000		
37	M	DOPLN	doplňování vody automatické bez čerpadla vč. oddělovacího členu dle EN 1717, výstupu pro MaR, vč. montáže	soub	1,000		

D 733 Ústřední vytápění - rozvodné potrubí

8	K	733223202	Potrubí měděné tvrdé spojované tvrdým pájením D 15x1	m	20,000		
11	K	733223205	Potrubí měděné tvrdé spojované tvrdým pájením D 28x1,5	m	45,000		
12	K	733223206	Potrubí měděné tvrdé spojované tvrdým pájením D 35x1,5	m	65,000		
69	K	733223207	Potrubí měděné tvrdé spojované tvrdým pájením D 42x1,5 mm	m	8,000		
70	K	733223208	Potrubí měděné tvrdé spojované tvrdým pájením D 54x2 mm	m	210,000		
14	K	733224205	Příplatek k potrubí měděnému za potrubí vedené v kotelnách nebo strojovnách D 28x1,5	m	10,000		
72	K	733224207	Příplatek k potrubí měděnému za potrubí vedené v kotelnách nebo strojovnách D 42x1,5 mm	m	8,000		
71	K	733224208	Příplatek k potrubí měděnému za potrubí vedené v kotelnách nebo strojovnách D 54x2 mm	m	6,000		
16	K	733224222	Příplatek k potrubí měděnému za zhotovení přípojky z trubek měděných D 15x1	kus	8,000		
18	K	733291101	Zkouška těsnosti potrubí měděné do D 35x1,5	m	130,000		
73	K	733291102	Zkouška těsnosti potrubí měděné do D 64x2	m	218,000		

D 734 Ústřední vytápění - armatury

38	K		Ventil závitový odvzdušňovací G 3/8 PN 14 do 120°C automatický	kus	16,000		
74	K	734222812	Ventil závitový termostatický přímý G 1/2 PN 16 do 110°C s ruční hlavou chromovanou	kus	4,000		
39	K	734242414	Ventil závitový zpětný přímý G 1 PN 16 do 110°C	kus	1,000		
40	K	734242416	Ventil závitový zpětný přímý G 6/4 PN 16 do 110°C	kus	2,000		
76	K	734242417	Ventil závitový zpětný přímý G 2 PN 16 do 110°C	kus	1,000		
75	K	734261717	Sroubení regulační radiátorové přímé G 1/2 s vypouštěním	kus	4,000		
42	K	734291123	Kohout plnicí a vypouštěcí G 1/2 PN 10 do 110°C závitový	kus	12,000		
43	K	734291244	Filtr závitový přímý G 1 PN 16 do 130°C s vnitřními závitů	kus	1,000		
44	K	734291246	Filtr závitový přímý G 1 1/2 PN 16 do 130°C s vnitřními závitů	kus	2,000		
77	K	734291247	Filtr závitový přímý G 2 PN 16 do 130°C s vnitřními závitů	kus	1,000		
45	K	734292715	Kohout kulový přímý G 1 PN 42 do 185°C vnitřní závit	kus	16,000		
46	K	734292717	Kohout kulový přímý G 1 1/2 PN 42 do 185°C vnitřní závit	kus	8,000		
78	K	734292718	Kohout kulový přímý G 2 PN 42 do 185°C vnitřní závit	kus	2,000		
48	K	734295021-11	Směšovací armatura závitová trojcestná DN 15 se servomotorem kvs=1,63 m3/hod	kus	1,000		
80	K	734295023-1	Směšovací ventil otopných a chladicích systémů závitový třífcestný G 5/4" se servomotorem kv=16,0 m3/hod	kus	1,000		
50	K	734411101	Teploměr technický s pevným stonkem a jímkou zadní připojení průměr 63 mm délky 50 mm	kus	8,000		
51	K	734421102	Tlakoměr s pevným stonkem a zpětnou klapkou tlak 0-16 bar průměr 63 mm spodní připojení	kus	1,000		

D 735 Ústřední vytápění - otopná tělesa

81	K	735151377	Otopné těleso panelové dvoudeskové bez přídavné přestupní plochy výška/délka 600/1000 mm výkon 978 W	kus	1,000		
83	K	735151579	Otopné těleso panelové dvoudeskové 2 přídavné přestupní plochy výška/délka 600/1200 mm výkon 2015 W	kus	1,000		
82	K	735151580	Otopné těleso panelové dvoudeskové 2 přídavné přestupní plochy výška/délka 600/1400 mm výkon 2351 W	kus	2,000		
84	M	TPJ1	tepl vzdušná vytápěcí jednotka s teplovod. vym. , 3-ot ventilátor 3x400 V, žaluzie, konzola Qjm=10,6 kW (70/50°C)	soub	1,000		

PČ	Typ	Kód	Popis	MJ	Množství	J.cena [CZK]	Cena celkem [CZK]
85	M	TPJ2	teplovzdušná vytápěcí jednotka s teplovod. vym. , 3-ot ventilátor 3x400 V, žaluzie, konzola Q _{jm} =13,8 kW (70/50°C)	soub	4,000		
86	M	TPJ3	teplovzdušná vytápěcí jednotka s teplovod. vym. , 3-ot ventilátor 3x400 V, žaluzie, konzola Q _{jm} =16,0 kW (70/50°C)	soub	1,000		
87	M	TPJ-R1	ovládací skříňka (max 2 jednotky)	kus	4,000		
88	M	TPJ-R2	termostat	kus	4,000		

D HZS

Hodinové zúčtovací sazby

22	K	HZS1301-1	Hodinová zúčtovací sazba zedník - stavební přípomoc - sekání drážek, prostupů atp.	hod	36,000		
91	K	HZS3111-1	Hodinová zúčtovací sazba montér potrubí - demontáž stávajících plynových kotlů	hod	48,000		
92	K	HZS3111-2	Hodinová zúčtovací sazba montér potrubí - demontáž stávajícího zařízení UT ve skladu - zařízení, potrubí, armatur atp. vč. likvidace dmt zařízení	hod	84,000		
23	K	HZS3112-1	Hodinová zúčtovací sazba montér potrubí odborný - TOPNÁ ZKOUŠKA vč. revizí, předávací dokumentace	hod	12,000		
52	K	HZS4212-1	Hodinová zúčtovací sazba revizní technik specialista-revize tlakových zařízení, zkoušky, předávací dokumentace	hod	12,000		