

SMLOUVA O DÍLO

uzavřená dle ust. § 2586 a násl. zákona č. 89/2012 Sb., občanského zákoníku
(dále jen „občanský zákoník“)
(dále jen „smlouva“)



I. Smluvní strany

Česká republika – Hasičský záchranný sbor Jihočeského kraje

Sídlo: Pražská tř. 2666/52b, 370 04 České Budějovice 3
Zastoupená: plk. Ing. Lubomírem Burešem, ředitelem HZS Jihočeského kraje
IČO: 708 82 835
DIČ: není plátcem DPH
Bankovní spojení: Česká národní banka
Číslo účtu: 125 135 881/0710

(dále jen „objednatel“)

STAVEBNÍ SPOLEČNOST H a T, spol. s.r.o.

Sídlo: Komenského 373, Strakonice II, 386 01 Strakonice
Zastoupená: Ing. Jindřichem Trchem, jednatelem
IČO: 450 23 522
DIČ: CZ45023522
Společnost je zapsaná v obchodním rejstříku vedeném Krajským soudem v Českých Budějovicích, oddíl C, vložka 1291
Bankovní spojení: MONETA Money Bank, a.s.
Číslo účtu: 10204744/0600
Kontaktní osoba: 
Tel./mail: 

(dále jen „zhotovitel“)

II. Předmět díla

1. Zhotovitel se touto smlouvou zavazuje provést na svůj náklad a nebezpečí pro objednatele za podmínek níže uvedených dílo specifikované v čl. II. odst. 2. této smlouvy a objednatel se zavazuje řádně a včas dokončené dílo převzít a zaplatit za něj zhotoviteli cenu, která je sjednána v čl. IV. této smlouvy.
2. Předmětem díla je **oprava sociálního zařízení v areálu HZS Jihočeského kraje, požární stanice Strakonice** v rozsahu dle Přílohy č. 1 této smlouvy (dále jen „dílo“).
3. Podkladem pro uzavření této smlouvy je nabídka zhotovitele ze dne 21.07.2021, která byla vybrána ve výběrovém řízení systémové č. NEN: N006/21/V00017802 jako nejvýhodnější.

III.

Doba trvání smlouvy

1. Smluvní strany se dohodly, že dílo bude zhotovitelem provedeno **nejpozději do 30. září 2021**.

IV.

Cena díla

1. Smluvní strany se dohodly na maximální ceně řádně provedeného díla ve výši:

Cena díla	569 931,32 Kč bez DPH
DPH 21 %	119 685,58 Kč
CELKEM	689 616,90 Kč s DPH

2. Cena díla zahrnuje veškeré náklady zhotovitele spojené s řádným a včasným provedením předmětu díla včetně nákladů souvisejících. Cena díla zahrnuje veškerá plnění, která se zhotovitel na základě předložené nabídky a této smlouvy zavázal poskytnout objednateli.
3. Cena díla byla smluvními stranami dohodnuta jako nejvýše přípustná, pevná a neměnná a s výjimkou případů výslovně uvedených v této smlouvě nepřekročitelná.
4. Podrobnější specifikace ceny díla je obsažena v příloze č. 1 této smlouvy (oceněný položkový rozpočet). Cena díla tedy vychází z položkového rozpočtu. Smluvní strany prohlašují tento položkový rozpočet za úplný a zhotovitel tak nemůže požadovat zvýšení ceny za dílo, objeví-li se potřeba dalších prací k dokončení díla.
5. Cena díla zahrnuje i dodávky, věci, činnosti či jiné výkony, které ve smlouvě (zejména v příloze č. 1 této smlouvy) sice výslovně uvedeny nejsou, ale zhotovitel jakožto odborník o nich věděl nebo mohl vědět, že jsou nezbytné pro provedení díla v souladu s touto smlouvou, tak aby mohlo sloužit účelu uvedenému v této smlouvě, a tyto dodávky, věci, činnosti či jiné výkony tudíž nad rámec sjednané ceny účtovány ani hrazeny nebudou.
6. Cena díla bude odpovídajícím způsobem snížena v případě, že některá část sjednaného plnění díla nebude provedena.
7. Objednatel neposkytuje zálohové platby.

V.

Platební podmínky

1. Dílo bude zapláceno na základě jedné faktury, vystavené po převzetí díla objednatelem.
2. Objednatel uhradí fakturovanou částku do 30 dnů od obdržení faktury zasláné na adresu: Hasičský záchranný sbor Jihočeského kraje, Pražská tř. 2666/52b, 370 04 České Budějovice 3.
3. Faktura musí obsahovat všechny povinné náležitosti definované zejména v ust. § 28 odst. 2, zákona č. 235/2004 Sb., o dani z přidané hodnoty, v platném znění a zákona č. 563/1991 Sb., o účetnictví, v platném znění a v občanském zákoníku. V případě, že faktura nebude mít odpovídající náležitosti nebo nebude úplná (zejm. obsahuje – li nesprávné ceny rozdílné s touto smlouvou apod.), je objednatel oprávněn zaslat jí ve lhůtě splatnosti zpět zhotoviteli k doplnění či úpravě, aniž se tak dostane do prodlení se splatností. Lhůta splatnosti počíná běžet znovu od opětovného prokazatelného doručení náležitě doplněné či opravené faktury. Faktura musí obsahovat soupis všech skutečně provedených úkonů díla dle této smlouvy a jejich dílčích cen. Bez tohoto soupisu je faktura neúplná.
4. Způsob úhrady ceny díla: převodním příkazem.
5. Faktura se považuje za proplacenou okamžikem odepsání fakturované částky z účtu objednatele ve prospěch účtu zhotovitele.
6. Objednatel je oprávněn pozdržet proplacení faktury do doby odstranění zjištěných eventuálních zjevných vad a nedodělků díla zhotovitelem.

VI.**Práva a povinnosti smluvních stran**

1. Objednatel se zavazuje
 - a. uhradit včas a řádně zhotoviteli cenu díla fakturou dle čl. IV. a čl. V. této smlouvy,
 - b. poskytnout zhotoviteli náležitou součinnost při plnění povinností vyplývajících pro zhotovitele z této smlouvy, zejména se zavazuje sdělit zhotoviteli požadované údaje, které jsou nezbytné pro řádné plnění díla.
2. Objednatel je oprávněn kdykoliv (i bez předchozího upozornění) kontrolovat provádění díla. Objednatel nebo jeho pověřený zástupce je oprávněn a povinen zastavit práce zhotovitele, pokud zjistí, že způsobem jejich provádění by mohlo dojít k úrazu osob, poškození majetku, nebo pokud jsou prováděny v rozporu s obecně závaznými právními předpisy, touto smlouvou či zavedenou odbornou praxí.
3. Zhotovitel se zavazuje:
 - a. postupovat s odbornou péčí podle nejlepších znalostí a schopností a zavedené odborné praxe, sledovat a chránit oprávněné zájmy objednatele a postupovat v souladu s jeho pokyny a interními předpisy objednatele souvisejícími s předmětem plnění této smlouvy (či její dílčí částí), které objednatel zhotoviteli poskytne, nebo s pokyny jím pověřených osob,
 - b. provést dílo v obvyklé kvalitě za dohodnutých podmínek a dle platných právních předpisů a platných norem ČSN a je povinen zajistit kvalitní řízení a dohled nad provedením díla a nezbytnou kontrolu prováděných prací, nezávisle na kontrole prováděné objednatelem,
 - c. uvést ve faktuře dle čl. V. odst. 3 této smlouvy soupis všech skutečně provedených činností u příslušného díla,
 - d. při provádění díla postupovat samostatně, avšak s ohledem na případné činnosti objednatele. Postup prací, při kterých by mohlo dojít ke kolizi vzájemných činností (zhotovitel-objednatel a třetích osob), je nutno dohodnout s dostatečným předstihem před plánovanými pracemi,
 - e. použít svěřené informace výhradně pro potřebu plnění této smlouvy,
 - f. uskutečnit činnosti dle této smlouvy sám prostřednictvím k tomu způsobilých osob,
 - g. při realizaci díla k pozemkům a nemovitostem, které jsou dotčené jeho stavební činností, dodržovat podmínky dané ve stavebním povolení, přistupovat k hmotnému i nehmotnému majetku třetích osob šetrným způsobem a s péčí řádného hospodáře, dodržovat zásady pohybu na staveništi, a dbát, aby tento majetek nebyl nadměrně poškozen, a případné způsobené škody na majetku řádně odstranit, případně uhradit. Zhotovitel je povinen uhradit veškeré škody na majetku třetích osob způsobené jeho činnostmi související s realizací díla,
 - h. během provádění díla vyzvat objednatele písemně nebo e-mailem, nejméně 3 pracovní dny předem ke kontrole těch částí díla, která mají být při dalším provádění díla zakryty nebo se jinak stanou nepřístupná. Nedostavil-li se objednatel ke kontrole, na kterou byl vyzván, může zhotovitel pokračovat v provádění díla poté, co zajistí vyhotovení fotodokumentace zakrývané části díla,
 - i. zajistit provedení nezbytných zkoušek týkajících se jednotlivých komponentů díla nebo jeho částí, pokud obecně závazné předpisy, normy a stavební povolení stanoví provedení takových zkoušek, s tím že výsledek těchto zkoušek musí být vyhovující. Zhotovitel dále zajistí veškeré provozní řády, revize, atesty, pevnostní zkoušky a osvědčení týkající se díla. Zhotovitel provádění zkoušek a revizí oznámí nejméně 2 pracovní dny předem zástupci objednatele. Objednatel má právo se těchto revizí a zkoušek účastnit. Náklady na provedení veškerých zkoušek nese zhotovitel, jsou zahrnuty v ceně díla.

4. Zhotovitel je rovněž povinen zajistit, aby bylo dílo prováděno tak, aby:
- činností zhotovitele nebylo neúměrně zatěžováno či poškozováno místo plnění díla;
 - byly při provádění díla používány pouze nové výrobky, komponenty a materiály (ledaže objednatel písemně souhlasí s použitím použitých výrobků či materiálů) a aby veškeré výrobky a materiály, které budou k provádění díla použity, byly ve vyhovující kvalitě, aby nebyly použity výrobky či materiály, které neodpovídají požadavkům závazných předpisů nebo zavedené odborné praxi nebo o kterých je v době jejich použití známo, že jsou nebezpečné z hlediska zdraví, spolehlivosti, bezpečnosti nebo trvanlivosti;
 - všichni pracovníci, které zhotovitel využívá v souvislosti s prováděním díla, byli kvalifikovaní a zkušení v dané profesi, a měli, pokud je pro jejich činnost předepsáno či požadováno závaznými předpisy příslušné oprávnění, certifikaci, školení, průkaz zvláštní způsobilosti, osvědčení, vysvědčení či jiný potřebný doklad, který/které je pracovník schopen v případě kontroly doložit;
 - bylo dílo prováděno v souladu s obecně závaznými předpisy, včetně dodržování závazných hygienických limitů týkajících se hlučnosti a prašnosti a ochrany životního prostředí; zhotovitel rovněž zajistí koordinaci a proškolení bezpečnosti práce a ochranu zdraví při práci všech osob podílejících se na provádění díla a pohybujících se v místě plnění díla;
 - průběžně a po dokončení díla byly z místa plnění a případně i jiných míst, kde bylo prováděno dílo, odstraňovány a beze zbytku odstraněny odpady vzniklé činností zhotovitele, včetně případného nebezpečného odpadu;
 - při likvidaci odpadu vzniklého při plnění této smlouvy bylo postupováno v souladu se zákonem č. 541/2020 Sb., o odpadech a o změně některých dalších zákonů, ve znění pozdějších předpisů;
 - dílo bylo prováděno v souladu s povinnostmi uvedenými v zákoně č. 309/2006 Sb., zákon o zajištění dalších podmínek bezpečnosti a ochrany zdraví při práci, ve znění pozdějších předpisů, či jiných platných technických a právních norem;
 - neprodleně oznámil objednateli veškeré nepředvídané mimořádné události (zejm. úrazy), které se na místě provádění díla či v souvislosti s činností zhotovitele za účelem provádění díla stanou, a to jak zaměstnancům objednatele, vlastním zaměstnancům zhotovitele a taktéž i cizím osobám.

VII.

Místo plnění, předání a převzetí díla

- Místem plnění, dodání a předání díla dle této smlouvy je: **Hasičský záchranný sbor Jihočeského kraje, územní odbor Strakonice na adrese: Podsrpenská 438, 386 01 Strakonice I.**
- Dílo je provedeno jeho řádným dokončením a předáním objednateli na základě písemného předávacího protokolu (či zápisu o předání a převzetí díla). Podmínkou převzetí je taktéž předání atestů a certifikátů, které jsou požadovány dle ČSN, pokud je to obvyklé anebo nedohodnou – li se smluvní strany jinak.
- Zhotovitel je povinen vyzvat objednatele k převzetí díla min. dva pracovní dny předem a k předání dokončeného díla musí dojít do dvou dnů od dokončení.
- V případě, že se při přejímání díla objednatelem prokáže, že je zhotovitelem předáváno dílo, které nese takové vady a/nebo nedodělky, které brání řádnému užívání díla, není objednatel povinen předávané dílo převzít. Tato skutečnost bude uvedena v předávacím protokole (či zápisu dle odst. 2). Po odstranění vad a/nebo nedodělků díla či jeho částí, pro které objednatel odmítl od zhotovitele dílo převzít, se opakuje přejímací řízení analogicky dle tohoto článku smlouvy. V takovém případě bude k původnímu předávacímu protokolu sepsán dodatek, ve

- kterém bude uvedeno převzetí díla. Dodatek obsahuje veškeré náležitosti stanovené pro předávací protokol v této části smlouvy. Náklady na odstranění vad a/nebo nedodělků zcela nese zhotovitel.
5. Objednatel může převzít dílo i v případě, že vykazuje drobné vady a nedodělky, které samy o sobě či ve spojení s jinými nebrání plnohodnotnému užívání díla. V takovém případě bude součástí předávacího protokolu nebo zápisu o předání a převzetí díla seznam konkrétních vad a nedodělků s termíny jejich odstranění, nebo dohoda o slevě z ceny v případě vad neodstranitelných.
 6. Za řádně provedené dílo je považováno dílo zhotovené v rozsahu, o parametrech a s vlastnostmi stanovenými touto smlouvou, které je bez vad a nedodělků, k němuž je zhotovitelem dodána dokumentace vyžadovaná touto smlouvou.
 7. Vadou se pro účely této smlouvy rozumí odchylka v kvalitě, rozsahu nebo parametrech díla, stanovených touto smlouvou a obecně závaznými předpisy. Nedodělkem se rozumí nedokončená práce oproti podmínkám této smlouvy.
 8. Nebezpečí škody na věci nese zhotovitel až do převzetí dokončeného díla objednatel.
 9. Objednatel je oprávněn při přejímacím a předávacím řízení požadovat provedení dalších dodatečných zkoušek včetně zdůvodnění, proč je požaduje a s uvedením termínu, do kdy je požaduje provést. Tento požadavek však není důvodem k odmítnutí převzetí díla.
 10. V případě, že je objednatel přebíráno dokončené dílo, skutečnost, že dílo je dokončeno co do množství, jakosti, kompletnosti a schopnosti trvalého užívání, prokazuje zásadně zhotovitel a za tím účelem předkládá nezbytné písemné doklady objednateli. Všechny plochy, zařízení či vybavení dotčené plněním díla dle této smlouvy a případné škody způsobené v souvislosti s plněním díla musí být zhotovitelem po skončení jeho prací zahlazeny a uvedeny do původního stavu na jeho náklady.

VIII.

Práva z vadného plnění, škoda, sankce

1. Zhotovitel je povinen provádět dílo tak, aby nevykazovalo při předání objednateli žádné vady a nedodělky. Za všechny vady díla, které se vyskytnou po převzetí díla objednatel v záručních dobách dle odst. 2, nese odpovědnost zhotovitel. Tyto vady je zhotovitel povinen bezplatně odstranit v souladu s níže uvedenými podmínkami. Práva z odpovědnosti za vady díla musí objednatel uplatnit u zhotovitele kdykoliv v níže sjednané záruční době.
2. Případný výskyt vad a nedodělků uvede objednatel v předávacím protokolu nebo zápisu dle čl. VII. odst. 2 a potvrdí svým podpisem. Zhotovitel tímto poskytuje ve vztahu k veškerým stavebním pracím a stavebním prvkům díla záruku za jakost v délce šedesát (60) měsíců a ve vztahu k veškerým montážním pracím, věcem a k veškerým technologickým zařízením a dodávkám (s výjimkou dodávek zajišťovaných objednatel), záruční dobu rovnající se záruční době poskytované výrobcem příslušných prvků díla nejméně však dvacet čtyři (24) měsíců (dále jen „záruční doba“ nebo „záruční doby“). Délka záručních dob se počítá ode dne podpisu předávacího protokolu či písemného zápisu dle čl. VII. odst. 2 této smlouvy.
3. Záruční doba neběží po dobu, po kterou objednatel nemohl předmět díla užívat pro vady díla, za které zhotovitel odpovídá. Pro ty části díla, které byly v důsledku oprávněné reklamace objednatel zhotovitelem opraveny, běží záruční doba opětovně od počátku ode dne provedení reklamační opravy. Aby bylo dílo ve stavu vyžadovaném smlouvou (s výjimkou přirozeného opotřebování) k datu, kdy vyprší odpovídající záruční doba, zhotovitel provede veškeré práce požadované k odstranění vad, které byly oznámeny objednatel (nebo v jeho zastoupení) během nebo v den vypršení záruční doby pro příslušnou část díla.
4. Není-li v této smlouvě uvedeno jinak, řídí se práva z vadného plnění i záruky za jakost úpravou obsaženou v občanském zákoníku.

5. Vyskytne-li se na provedeném díle vada, je objednatel oprávněn v oznámení vady zvolit volbu svého práva z vadného plnění, přičemž objednateli vždy náleží následující práva z vadného plnění, a to dle jeho volby:
 - a. odstranění vady opravou;
 - b. odstranění vady dodáním nové části díla bez vady nebo dodáním chybějící části díla, případně dodáním díla nového, nepostačuje-li pouze dodání chybějící části díla či části díla bez vady;
 - c. přiměřená sleva z ceny díla, nejméně vždy však 20 % z ceny dodané vadné části díla, popř. z ceny celého díla, týká-li se vada díla jako celku;
 - d. odstoupení od této smlouvy, pokud se jedná o vady neodstranitelné.
6. Zhotovitel musí zahájit odstranění vad díla způsobem dle odst. 5 tohoto článku bez zbytečného odkladu, nejpozději však do 3 (tří) pracovních dnů od jejich oznámení objednatelem, nebude-li mezi smluvními stranami dohodnuto něco jiného. Pro případ nedodržení termínu zahájení odstranění vad díla dle předchozí věty, zaplatí zhotovitel objednateli smluvní pokutu ve výši 1.000 Kč (jedentisíc korun českých), a to za každý započatý den prodlení. Nebude-li vada odstraněna ve lhůtě 14 (čtrnácti) dní, zaplatí zhotovitel objednateli smluvní pokutu ve výši 1.000 Kč (jedentisíc korun českých), a to za každý započatý den prodlení s odstraněním vady.
7. Jestliže objednatel zvolil jako způsob odstranění vady díla opravu a následně se ukáže, že vada je neopravitelná, je zhotovitel povinen odstranit vadu dodáním nového díla na své náklady. Zhotovitel je povinen objednatele informovat o tom, že se jedná o neopravitelnou vadu, bezodkladně poté, co to zjistí. Nové dílo je povinen zhotovitel dodat do 14 dní ode dne, kdy zjistil, že se jedná o neopravitelnou vadu, nebo ode dne, kdy jej k tomu objednatel vyzval, přičemž rozhodný je případně dřívější z obou uvedených dnů. Pro případ nedodržení termínu dodání nového díla dle předchozí věty, zaplatí zhotovitel objednateli smluvní pokutu ve výši 1.000 Kč (jedentisíc korun českých), a to za každý započatý den prodlení s dodáním. Tento odstavec platí tehdy, nedohodnou-li se smluvní strany jinak.
8. Nenastoupí-li zhotovitel k odstranění reklamované vady ve shora sjednaných lhůtách, je objednatel oprávněn pověřit odstraněním vady jinou odbornou právnickou nebo fyzickou osobu. Veškeré takto vzniklé náklady uhradí objednateli zhotovitel. Skutečnost dle předchozí věty nemá vliv na sjednané smluvní pokuty dle této smlouvy.
9. Výslovně se sjednává, že v případě, kdy zhotovitel poruší jakoukoliv svou povinnost stanovenou v této smlouvě, nahradí objednateli vzniklou újmu, a to i nemajetkovou. Smluvní strany se dohodly, že objednateli náleží náhrada nemajetkové újmy jen do výše 30.000 Kč pro každý jednotlivý případ vzniku takovéto újmy, ledaže by se jednalo o případ, kdy omezení povinnosti k náhradě újmy nelze sjednat (např. újma způsobená úmyslně nebo z hrubé nedbalosti).
10. V případě porušení povinnosti zhotovitele provést dílo v termínu dle čl. III. odst. 1 této smlouvy, je objednatel oprávněn účtovat zhotoviteli smluvní pokutu ve výši 1000 Kč (jedentisíc korun českých) a to za každý, byť započatý den prodlení s provedením díla.
11. Za prodlení objednatele s úhradou faktury, zaplatí objednatel zhotoviteli úrok z prodlení z fakturované částky včetně DPH dle obecně závazných právních předpisů.
12. Poruší-li zhotovitel svou povinnost obsaženou ve smlouvě, která není zajištěna smluvní pokutou dle tohoto článku smlouvy a toto porušení by mohlo ohrozit nebo vážně negativně ovlivnit řádné dokončení díla, resp. jakoukoli jeho část, provoz díla, nebo činnost objednatele obecně, zaplatí objednateli smluvní pokutu ve výši 5.000 Kč (pěttisíc korun českých) za každý jednotlivý případ porušení takto kvalifikované povinnosti.
13. V případě, že jednou okolností dojde k porušení více článků této smlouvy a/nebo by bylo možné výkladem dospět k závěru, že porušení jedné z povinností stanovených smlouvou, by mělo dojít ke vzniku povinnosti zhotovitele uhradit na výzvu objednatele smluvní pokutu dle

dvou nebo více ustanovení smlouvy, je zhotovitel povinen uhradit objednateli smluvní pokutu pouze podle toho ustanovení, které zakládá povinnost uhradit smluvní pokutu vyšší.

14. Ujednáním jakékoliv smluvní pokuty v této smlouvě není dotčeno právo objednatele na náhradu újmy v plné výši (u újmy nemajetkové až do výše dohodnuté v odst. 9 tohoto článku), čímž smluvní strany vylučují použití ust. § 2050 občanského zákoníku. Smluvní pokuta je splatná do 30 dnů od jejího vyúčtování porušující smluvní straně, nedohodnou – li se smluvní strany jinak.

IX.

Změny smlouvy, trvání smlouvy

1. Dojde-li při realizaci díla k jakýmkoliv změnám, doplňkům, nebo rozšíření předmětu díla, vyplývajícím z podmínek při provádění díla, z odborných znalostí zhotovitele, je zhotovitel povinen provést soupis těchto změn, doplňků a rozšíření, ocenit je podle jednotkových cen použitých pro návrh ceny díla, a pokud to není možné, tak podle jím navrhovaných cen a předložit tento soupis objednateli k písemnému odsouhlasení, včetně návrhu případné změny termínu provedení díla. Pokud tak zhotovitel neučiní, má se za to, že práce a dodávky jím realizované byly v předmětu díla a v jeho ceně zahrnuty.
2. Dojde-li při realizaci díla k jakýmkoliv změnám, doplňkům nebo rozšíření předmětu díla na základě požadavku objednatele, je objednatel povinen předat zhotoviteli soupis těchto změn, doplňků a rozšíření, který zhotovitel ocení podle jednotkových cen použitých pro návrh ceny díla, a pokud to není možné, tak podle jím navrhovaných cen a předložit oceněný soupis objednateli k odsouhlasení, včetně návrhu případné změny termínu provedení díla.
3. Závazky z této smlouvy zanikají pouze a jen splněním, nebo písemnou dohodou smluvních stran, nebo doručením oznámení odstupující smluvní strany o odstoupení od smlouvy, učiněného za podmínek stanovených v této smlouvě, druhé smluvní straně.
4. Smluvní strany jsou oprávněny od této smlouvy odstoupit, a to z důvodů stanovených v této smlouvě nebo občanským zákoníkem. Odstoupení od smlouvy je platné dnem doručení písemného oznámení o odstoupení druhé smluvní straně, přičemž nedohodnou-li se smluvní strany jinak, závazky vyplývající z této smlouvy se ruší od okamžiku doručení tohoto písemného oznámení o odstoupení. I po ukončení doby trvání této smlouvy jakýmkoli způsobem a z jakéhokoli důvodu i nadále trvají práva a povinnosti smluvních stran z této smlouvy, které z povahy věci mají trvat i po ukončení doby jejího trvání, zejména práva objednatele z vadného plnění či ze záruky ohledně díla, jakož i práva z porušení povinností smluvních stran, včetně práva na náhradu škody či zaplacení smluvní pokuty.
5. Objednatel je dále oprávněn od této smlouvy okamžitě odstoupit, pokud:
 - a. zhotovitel nedodrží termín pro provedení díla uvedený v čl. III. odst. 1 této smlouvy;
 - b. vůči majetku zhotovitele probíhá insolvenční řízení, v němž bylo vydáno rozhodnutí o úpadku, pokud to právní předpisy umožňují;
 - c. insolvenční návrh na společnost zhotovitele byl zamítnut proto, že majetek zhotovitele nepostačuje k úhradě nákladů insolvenčního řízení;
 - d. zhotovitel vstoupí do likvidace.
6. Zhotovitel je dále oprávněn od této smlouvy okamžitě odstoupit, pokud objednatel bude v prodlení s úhradou kterékoliv platby delším jak 30 (třicet) dnů.

X.

Ostatní ujednání

1. Zhotovitel je povinen být pojištěn proti škodám způsobeným jeho činností včetně možných škod způsobených pracovníky zhotovitele, a to ve výši odpovídající možným rizikům ve vztahu k charakteru díla, a to po celou dobu provádění díla.

2. Zhotovitel prohlašuje, že má uzavřenou platnou pojistnou smlouvu pojištění odpovědnosti za škody způsobené jeho činností, při plnění svých povinností vyplývajících z této smlouvy, včetně možných škod způsobených pracovníky zhotovitele; pojištění kryje škody na věcech a na zdraví způsobené provozní činností, nebo způsobené vadným výrobkem. Tuto pojistnou smlouvu je povinen zhotovitel udržovat v platnosti po celou dobu platnosti této smlouvy o dílo. Náklady na pojištění nese zhotovitel a má je zahrnuty ve sjednané ceně díla.
3. Na požádání objednatele je zhotovitel kdykoli povinen do pěti dnů předložit písemné doklady (zejm. pojistnou smlouvu nebo pojistný certifikát) prokazující, že zhotovitel plní povinnost dle tohoto článku smlouvy. Při porušení jakékoliv povinnosti zhotovitele dle tohoto článku smlouvy, sjednávají smluvní strany pokutu 5.000 Kč (pět tisíc korun českých) za každé jednotlivé porušení povinnosti.

XI.

Kontaktní osoby

1. Pro zajištění účinné spolupráce a plnění jednotlivých ustanovení této smlouvy jsou určeny oběma smluvními stranami kontaktní osoby, které budou mít dostatečné kompetence zajistit jejich plnění, následovně:



2. Výslovně se sjednává, že není-li v této smlouvě uvedeno jinak či nevyplývá-li to z jiných skutečností nebo dokladů, nejsou výše uvedené kontaktní osoby oprávněné měnit obsah této smlouvy, tj. ani podepisovat případné dodatky k této smlouvě nebo smlouvy s touto smlouvou související.

XII.

Závěrečná ustanovení

1. Tato smlouva nabývá platnosti dnem jejího podpisu oběma smluvními stranami a účinnosti dnem uveřejnění v registru smluv. Na tuto smlouvu se vztahují povinnosti uveřejnění dle zákona č. 340/2015 Sb. o zvláštních podmínkách účinnosti některých smluv, uveřejňování těchto smluv a registru smluv (Zákon o registru smluv). Smluvní strany si ujednávají, že zveřejnění smlouvy zajistí objednatel způsobem a ve lhůtách vyplývajících z tohoto zákona. Ujednání dle tohoto odstavce se vztahuje i na všechny případné dodatky k této smlouvě.
2. V záležitostech touto smlouvou výslovně neupravených se postupuje dle příslušných ustanovení občanského zákoníku.
3. Zhotovitel tímto prohlašuje, že na sebe přebírá nebezpečí změny okolností po uzavření této smlouvy ve smyslu ustanovení §§ 1765 a 1766 občanského zákoníku.
4. Jakékoliv změny této smlouvy je možné provádět pouze písemně formou číslovaného dodatku k této smlouvě v souladu s občanským zákoníkem. Změny v kontaktních údajích lze činit i jednostranným oznámením (písemným nebo v elektronické formě) podepsaným oprávněnou osobou (elektronicky ověřeným podpisem) nebo i prostým emailem prostřednictvím emailových adres kontaktních osob dle čl. XI. odst. 1 této smlouvy.
5. Spory vzniklé při plnění této smlouvy nebo neuspokojené nároky některé smluvní strany budou řešeny jednáním. Nepodaří-li se spornou záležitost nebo nárok takto vyřešit, je kterákoliv ze smluvních stran oprávněna předložit věc k rozhodnutí příslušnému soudu. Smluvní strany se ve smyslu ustanovení § 89a zákona č. 99/1963 Sb., občanský soudní řád, ve znění pozdějších předpisů dohodly, že pro řešení jakýchkoli sporů vznikajících z této

- smlouvy nebo v souvislosti s ní, bude místně příslušný Okresní soud v Českých Budějovicích, popřípadě Krajský soud v Českých Budějovicích.
6. Pokud některé ujednání této smlouvy bude umožňovat dvojí výklad, bude nejednoznačným, neúčinným či neplatným, zavazují se obě smluvní strany takové ujednání nahradit bez průtahů ujednáním, které bude co nejlépe odpovídat smyslu a účelu smlouvy. Ostatní ujednání této smlouvy tím zůstávají nedotčena.
 7. Tato smlouva bude uzavřena v elektronické nebo listinné podobě, v závislosti na možnostech a dohodě smluvních stran.
 - a) V případě uzavření v listinné podobě bude vyhotovena ve dvou stejnopisech, z nichž každý má platnost originálu a každá smluvní strana obdrží po jednom z nich.
 - b) V případě uzavření v elektronické podobě bude uzavřena připojením uznávaných elektronických podpisů obou smluvních stran, přičemž obě smluvní strany obdrží její elektronický originál.
- Toto ustanovení se použije obdobně i na případné dodatky smlouvy.
8. Každá ze smluvních stran prohlašuje, že tuto smlouvu uzavírá svobodně a vážně, nikoliv z přinucení nebo omylu, že považuje obsah této smlouvy za určitý a srozumitelný, a že jsou jí známy veškeré skutečnosti, jež jsou pro uzavření této smlouvy rozhodující, na důkaz čehož připojují smluvní strany k této smlouvě své podpisy.
 9. Součástí smlouvy je Příloha č. 1 – Položkový rozpočet díla.

V Českých Budějovicích, dne.....

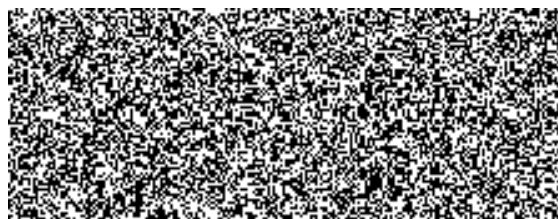
Ve Strakoniciích, dne.....

Za objednatele



plk. Ing. Lubomír Bureš
ředitel HZS Jihočeského kraje
vrchní rada

Za zhotovitele



Ing. Jindřich Trch
STAVEBNÍ SPOLEČNOST H a T, spol.
s r.o.
jednatel

REKAPITULACE STAVBY

Kód: 34/2019
Stavba: Opravy sociálního zařízení hasiči Strakonice

KSO:
Místo: HZS Jihočeského kraje, požární stanice Strakonice

CC-CZ:
Datum:

Zadavatel:

IČ:
DIČ:

Zhotovitel:

IČ:
DIČ:

Projektant:

IČ:
DIČ:

Zpracovatel:

IČ:
DIČ:

Poznámka:

Cena bez DPH

569 931,32

	Sazba daně	Základ daně	Výše daně
DPH základní	21,00%	569 931,32	119 685,58
DPH snížená	15,00%	0,00	0,00

Cena s DPH

v

CZK

689 616,90

Projektant

Zpracovatel

Datum a podpis:

Razítko

Datum a podpis:

Razítko

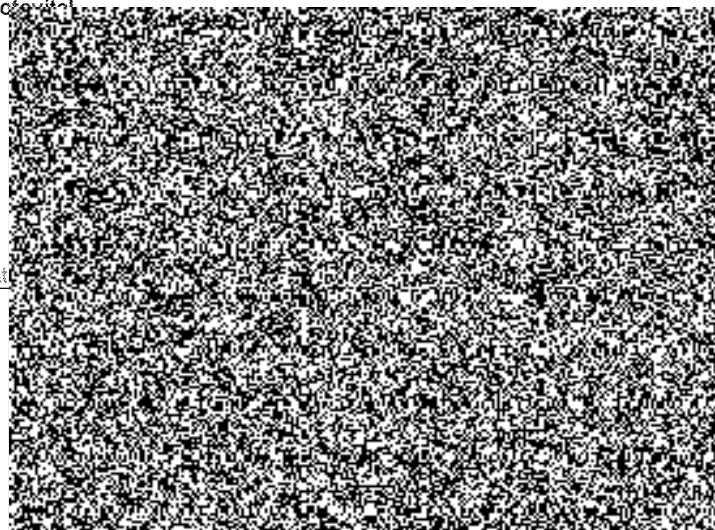
Objednavatel

Zhotovitel

Datum a podpis:

Razítko

Datum



REKAPITULACE OBJEKTŮ STAVBY A SOUPISŮ PRACÍ

Kód: 34/2019

Stavba: Opravy sociálního zařízení hasiči Strakonice

Místo: HZS Jihočeského kraje, PS Strakonice

Datum:

Zadavatel:

Projektant:

Zhotovitel:

Zpracovatel:

Kód	Popis	Cena bez DPH [CZK]	Cena s DPH [CZK]
Náklady z rozpočtů		569 931,32	689 616,90
34/2019	Opravy sociálního zařízení hasiči Strakonice	569 931,32	689 616,90

KRYCÍ LIST SOUPISU PRACÍ

Stavba:

Opravy sociálního zařízení hasiči Strakonice

KSO:
Místo: HZS Jihočeského kraje, požární stanice Strakonice

CC-CZ:
Datum:

Zadavatel:

IČ:
DIČ:

Zhotovitel: STAVEBNÍ SPOLEČNOST H a T, spol.s r.o., Komenského
373, 386 01 Strakonice

IČ: 45023522
DIČ: CZ45023522

Projektant:

IČ:
DIČ:

Zpracovatel:

IČ:
DIČ:

Poznámka:

Cena bez DPH

569 931,32

	Základ daně	Sazba daně	Výše daně
DPH základní	569 931,32	21,00%	119 685,58
DPH snížená	0,00	15,00%	0,00

Cena s DPH

v CZK

689 616,90

Projektant

Zpracovatel

Datum a podpis:

Razítko

Datum a podpis:

Razítko

Objednavatel

Zhotovitel

Datum a podpis:

Razítko

Datum a podpis:

Razítko

REKAPITULACE ČLENĚNÍ SOUPISU PRACÍ

Stavba:

Opravy sociálního zařízení hasiči Strakonice

Místo: HZS Jihočeského kraje, požární stanice Strakonice

Datum:

Zadavatel: 0

Projektant:

Zhotovitel:

Zpracovatel:

Kód dílu - Popis	Cena celkem [CZK]
------------------	-------------------

Náklady ze soupisu prací	569 931,32
HSV - Práce a dodávky HSV	201 808,37
3 - Svislé a kompletní konstrukce	28 476,51
6 - Úpravy povrchů, podlahy a osazování výplní	70 368,44
9 - Ostatní konstrukce a práce, bourání	33 727,27
997 - Přesun sutě	39 588,00
998 - Přesun hmot	29 648,15
PSV - Práce a dodávky PSV	368 122,95
711 - Izolace proti vodě, vlhkosti a plynům	7 078,60
721 - Zdravotechnika - vnitřní kanalizace	3 565,00
722 - Zdravotechnika - vnitřní vodovod	24 186,46
725 - Zdravotechnika - zařizovací předměty	134 013,37
735 - Ústřední vytápění - otopná tělesa	6 996,65
741 - Elektroinstalace - silnoproud	17 670,67
742 - Elektroinstalace - slaboproud	4 827,13
751 - Vzduchotechnika	2 915,00
763 - Konstrukce suché výstavby	27 693,21
766 - Konstrukce truhlářské	26 983,04
771 - Podlahy z dlaždic	59 955,19
781 - Dokončovací práce - obklady	45 643,77
783 - Dokončovací práce - nátěry	2 111,16
784 - Dokončovací práce - malby a tapety	4 483,70

SOUPIS PRACÍ

Stavba:

Opravy sociálního zařízení hasiči Strakonice

Místo: HZS Jihočeského kraje, požární stanice Strakonice

Datum:

Zadavatel: 0

Projektant:

Zhotovitel:

Zpracovatel:

PČ	Typ	Kód	Popis	MJ	Množství	J.cena [CZK]	Cena celkem [CZK]
----	-----	-----	-------	----	----------	--------------	-------------------

Náklady soupisu celkem

569 931,32

D HSV Práce a dodávky HSV 201 808,37

D 3 Svislé a kompletní konstrukce 28 476,51

1	K	3111001R01	Opatření po dobu výstavby, položka obsahuje dělicí stěny pro zamězení vniku prachu do ostatních prostor budovy, zakrytí podlah přístupových prostor, schodiště, průběžný úklid a pod.	soub	1,000		
2	K	317168011	...nenosné délky 1250mm, šířky 145 mm, výšky 71 mm	kus	2,000		
3	K	317234410	Vyzdívka mezi nosníky z cihel pálených na MC	m3	1,175		
4	K	342272225	Příčka z pórobetonových hladkých tvárníc na tenkovrstvou maltu tl 100 mm	m2	22,302		
D 6 Úpravy povrchů, podlahy a osazování výplní							
5	K	612135101	Hrubá výplň rýh ve stěnách maltou jakékoli šířky rýhy	m2	5,000		
6	K	622322341	Vápenocementová lehčená omítka štuková dvouvrstvá vnějších stěn nanášená strojně	m2	57,750		
7	K	622323311	Vápenocementová omítka hladkých vnějších stěn tloušťky do 5 mm nanášená strojně	m2	56,346		
8	K	622331141	Cementová omítka štuková dvouvrstvá vnějších stěn nanášená ručně jádrová+štuk	m2	13,300		
9	K	631311115	Mazanina tl do 80 mm z betonu prostého bez zvýšených nároků na prostředí tř. C 20/25	m3	2,500		
10	K	631319011	Příplatek k mazanině tl do 80 mm za přehlazení povrchu	m3	2,500		
11	K	632450131	31,23 20 mm ze suchých směsí provedený v ploše	m2	31,230		
12	K	642944121	Osazování ocelových zárubní dodatečné pl do 2,5 m2	kus	5,000		
13	M	55331100	zárubeň ocelová pro běžné zdění hranatý profil 95 600 levá, pravá	kus	2,000		
14	M	55331104	zárubeň ocelová pro běžné zdění hranatý profil 95 800 levá, pravá	kus	3,000		
D 9 Ostatní konstrukce a práce, bourání							
15	K	9100101	D+ M revizní dvířka do SDK podhledu 300x300 mm	kus	5,000		
16	K	949101111	Lešení pomocné pro objekty pozemních staveb s lešeňovou podlahou v do 1,9 m zatížení do 150 kg/m2	m2	32,000		
17	K	952901111	Vyčištění budov bytové a občanské výstavby při výšce podlaží do 4 m	m2	32,000		
18	K	962031132	Bourání příček z cihel pálených na MVC tl do 100 mm	m2	18,491		
19	K	962032314	Bourání pilířů cihelných z dutých nebo plných cihel pálených i nepálených na jakoukoli maltu	m3	1,765		
20	K	968062245	Vybourání dřevěných rámu oken jednoduchých včetně křídel pl do 2 m2	m2	13,200		
21	K	974042555	Vysekání rýh v dlažbě betonové nebo jiné monolitické hl do 100 mm š do 200 mm	m	5,000		
22	K	978013191	Otlučení (osekání) vnitřní vápenné nebo vápenocementové omítky stěn v rozsahu do 100 %	m2	39,379		
23	K	978013191	Otlučení (osekání) vnitřní vápenné nebo vápenocementové omítky stěn v rozsahu do 100 %	m2	9,600		
D 997 Přesun sutě							
24	K	997013211	Vnitrostaveništní doprava suti a vybouraných hmot pro budovy v do 6 m ručně	t	20,571		
25	K	997013219	Příplatek k vnitrostaveništní dopravě suti a vybouraných hmot za zvětšenou dopravu suti ZKD 10 m	t	20,571		

PČ	Typ	Kód	Popis	MJ	Množství	J.cena [CZK]	Cena celkem [CZK]
26	K	997013501	Odvoz sutí a vybouraných hmot na skládku nebo meziskládku do 10 m se složením nošením	t	20,571		
27	K	997013509	Příplatek k odvozu sutí a vybouraných hmot na skládku ZKD 1 km přes 10 m	t	79,488		
	D	998	Přesun hmot				
28	K	998011002	Přesun hmot pro budovy zděné v do 12 m	t	21,150		
	D	PSV	Práce a dodávky PSV				
	D	711	Izolace proti vodě, vlhkosti a plynům				
29	K	711191102	Provedení izolace proti zemní vlhkosti těsnící hmotou vodorovně na zdivu vč těsnícího pásu	m2	37,476		
30	K	998711102	Přesun hmot tonážní pro izolace proti vodě, vlhkosti a plynům v objektech výšky do 12 m	t	0,075		
	D	721	Zdravotechnika - vnitřní kanalizace				
31	K	721110110	Demontáž termoizolační pásky tl 6 mm	m	50,000		
32	K	721110808	Demontáž kanalizačního potrubí do DN 50 vč tvarovek	m	15,000		
33	K	721110809	Demontáž kanalizačního potrubí DN 80-100 vč tvarovek +napojení na litinu	m	3,000		
	D	722	Zdravotechnika - vnitřní vodovod				
34	K	722174000	Potrubí vodovodní plastové PPR svar polyfuze PN 16-32 mm vč napojení na stoupačky	m	50,000		
35	K	722740200	Stavební přípomoc	soub	1,000		
36	K	998722102	Přesun hmot tonážní pro vnitřní vodovod v objektech v do 12 m	t	0,060		
	D	725	Zdravotechnika - zařízení předměty				
37	K	725110811	Demontáž klozetů splachovací s nádrží vč armatur	soubor	2,000		
38	K	725112022	Klozet keramický závěsný na nosné stěny s hlubokým splachováním odpad vodorovný vč armatur	soubor	2,000		
39	K	725121013	Splachovač automatický pisoáru s montážní krabicí bateriový vč armatur	soubor	4,000		
40	K	725130811	Demontáž pisoárových stání s nádrží jednoduchých	soubor	4,000		
41	K	725210821	Demontáž umyvadel vč armatur	soubor	4,000		
42	K	725211617	Umyvadlo keramické bílé šířky 600 mm s krytem na sifon připevněné na stěnu šrouby vč armatur	soubor	5,000		
43	K	725240812	Demontáž vaniček sprchových	soubor	4,000		
44	K	725411111	Žlab nerezový automatický na stěnu jednostranný bez opláštění a výtokových ramínek 1250 mm	soubor	2,000		
45	K	725821326	Baterie dřezová stojánková páková s otáčivým kulatým ústím a délkou ramínka 265 mm +roháčky+sifon	soubor	5,000		
46	K	725840851	Demontáž baterie sprchových	kus	4,000		
47	K	725841311	Baterie sprchová nástěnná pákové	soubor	4,000		
48	K	998725102	Přesun hmot tonážní pro zařízení předměty v objektech v do 12 m	t	0,184		
	D	735	Ústřední vytápění - otopná tělesa				
49	K	735151822	Demontáž otopného tělesa 100*60	kus	1,000		
50	K	735151830	Úprava přívodního potrubí radiátoru	soub	1,000		
51	K	735161810	Demontáž otopného žebříku koupelnového vč termostatické hlavice	soub	1,000		
52	K	735180101	Nátěr potrubí	soub	1,000		
53	K	735180102	Stavební přípomoc	soub	1,000		
	D	741	Elektroinstalace - silnoproud				
54	K	741140100	Stavební přípomoc	soub	1,000		
55	K	741310021	Montáž přepínač nástěnný 5-sériový prostředí normální	kus	10,000		
56	M	34535710	přepínač bílý	kus	10,000		
57	K	741313001	Montáž zásuvek	kus	2,000		
58	M	35811257	zásuvka nástěnná bílá	kus	2,000		

PČ	Typ	Kód	Popis	MJ	Množství	J.cena [CZK]	Cena celkem [CZK]
59	K	741372002	Montáž svítidlo LED bytové přisazené nástěnné páskové lištové	m	10,000		
60	M	74137200	svítidla LED	kus	10,000		
61	K	998741102	Přesun hmot tonážní pro silnoproud v objektech v do 12 m	t	0,001		
D		742	Elektroinstalace - slaboproud				
62	K	742121001	Montáž kabelů pro světla vč dodávky kabelů	m	45,000		
63	K	742121002	Montáž kabelů pro zásuvky vč dodávky kabelů	m	10,000		
D		751	Vzduchotechnika				
64	K	751101100	D+ M potrubí VZT flexibilní potrubí např. SEMIFLEX , napojit na stáv. potrubí v místě výstupu vč odstranění mřížky, osazení přechodu, napojení flexibilního potrubí a ukončení výstupu SDK	soub	1,000		
D		763	Konstrukce suché výstavby				
65	K	763131451	SDK pohled deska 1xH2 12,5 bez TI dvouvrstvá spodní kce profil CD+UD	m2	33,208		
66	K	998763102	Přesun hmot tonážní pro dřevostavby v objektech v do 24 m	t	0,416		
D		766	Konstrukce truhlářské				
67	K	766660171	Montáž dveřních křidel otvíravých jednokřídlových š do 0,8 m do obložkové zárubně vč kliky a štítku	kus	5,000		
68	M	61160126	dveře dřevěné vnitřní hladké plně 1křídle bílé 600x1970mm vč dozického zámku	kus	2,000		
69	M	61160192	dveře dřevěné vnitřní hladké plně 1křídle bílé 800x1970mm vč dozického zámku	kus	3,000		
70	K	766682112	Montáž zárubní obložkových pro dveře jednokřídlové	kus	5,000		
71	M	SPL.0011670.UR S	zárubeň obložková pro dveře 1křídlové 60,70,80,90x197 cm, tl. 18-25 cm, dub, buk, mahagon	kus	5,000		
72	K	766691914	Vyvěšení nebo zavěšení dřevěných křidel dveří pl do 2 m2	kus	6,000		
73	K	998766102	Přesun hmot tonážní pro konstrukce truhlářské v objektech v do 12 m	t	0,208		
D		771	Podlahy z dlaždic				
74	K	771121011	Nátěr penetrační na podlahu	m2	31,230		
75	K	771151012	Samonivelační stěrka podlah pevnosti 20 MPa tl 5 mm	m2	31,230		
76	K	771474112	Montáž soklů z dlaždic keramických rovných flexibilní lepidlo v do 90 mm	m	11,480		
77	M	59761280	sokl s položlábkem-dlažba keramická slínutá hladká do interiéru i exteriéru 300x85mm	kus	52,800		
78	K	771571810	Demontáž podlah z dlaždic keramických kladených do malty	m2	28,406		
79	K	771574315	Montáž podlah keramických hladkých lepených flexibilním rychletuhnoucím lepidlem do 25 ks/m2	m2	31,230		
80	M	77157431	keramické dlaždice zátěžová protiskluzová		37,480		
81	K	771591115	Podlahy spárování silikonem	m	15,000		
82	K	965042131	Bourání podkladů pod dlažby nebo mazanin betonových nebo z litého asfaltu tl do 100 mm pl do 4 m2	m3	2,575		
83	K	998771102	Přesun hmot tonážní pro podlahy z dlaždic v objektech v do 12 m	t	0,568		
D		781	Dokončovací práce - obklady				
84	K	781121011	Nátěr penetrační na stěnu	m2	59,163		
85	K	781471810	Demontáž obkladů z obkladaček keramických kladených do malty	m2	39,379		
86	K	781494111	Plastové profily lepené flexibilním lepidlem	m	40,000		
87	M	SKK.L8250	lišta ukončovací oblá bílá, výška hrany 8 mm, délka 250 cm	kus	16,000		
88	K	781495115	Spárování vnitřních obkladů silikonem	m	30,000		
89	K	781571141	Montáž obkladů ostění šířky přes 200 do 400 mm lepenými flexibilním lepidlem	m	59,163		
90	M	59761040	obklad keramický hladký přes 19 do 22ks/m2	m2	67,615		

PČ	Typ	Kód	Popis	MJ	Množství	J.cena [CZK]	Gená celkem [CZK]
91	K	998781102	Přesun hmot tonážní pro obklady keramické v objektech v do 12 m	t	1,005		
	D	783	Dokončovací práce - nátěry				
92	K	783314203	Základní antikorozní jednonásobný syntetický samozákladující nátěr zámečnických konstrukcí	m2	5,000		
93	K	783337101	Krycí jednonásobný epoxidový nátěr zámečnických konstrukcí	m2	5,000		
	D	784	Dokončovací práce - malby a tapety				
94	K	784181101	Základní akrylátová jednonásobná penetrace podkladu v místnostech výšky do 3,80m	m2	71,050		
95	K	784211001	Jednonásobné bílé malby ze směsí za mokra výborně ošetrudorných v místnostech výšky do 3,80 m	m2	71,050		

