

SMLOUVA O DÍLO

9/00/922/357/2014/48

Lesy České republiky, s. p.

IČO: 42196451

DIČ: CZ42196451

sídlo: Přemyslova 1106/19, Nový Hradec Králové, 500 08 Hradec Králové

zapsán v obchodním rejstříku u Krajského soudu Hradec Králové, oddíl A XII, vložka 540

statutární orgán: Ing. Daniel Szórád, Ph.D., generální ředitel,

zastoupené na základě pověření dle směrnice 19/2015 Podpisový řád: [REDACTED]

Správy toků – oblast povodí Ohře

ve věcech technických jedná: [REDACTED]

(dále jen „objednatel“)

a

AZ Consult, spol. s r.o.

sídlo: Klíšská 1334/12, 400 01 Ústí nad Labem

IČO: 44567430

DIČ: CZ44567430

zapsán v obchodním rejstříku u Krajského soudu v Ústí nad Labem, oddíl C, vložka 2096

statutární orgán: [REDACTED]

(dále jen „zhotovitel“)

uzavírají a tímto uzavřeli podle § 2586 a násl. zákona č. 89/2012 Sb., občanský zákoník, v rozhodném znění, tuto

smlouvu o dílo

I.

Předmět smlouvy

1. Předmětem této smlouvy jsou závazky zhotovitele:

1.1. Vypracovat pro objednatele na vlastní nebezpečí a odpovědnost projektovou dokumentaci:

Projektová dokumentace pro ohlášení a provádění stavby:

„PP Jesenice v ř. km 2,8, ř. km 0,000 – 0,150“; dále jen „projektová dokumentace“,

na vodním toku: bez názvu,
IDVT: 10235941,
katastrální území: Hroznětín

číslo hydrologického pořadí: 1-13-02-0620
ř. km: 0,000 – 0,150

vše za podmínek stanovených příslušnými právními předpisy a technickými normami, zadávacím řízením, správními akty a touto smlouvou.

- 1.2. Provádět autorský dozor projektanta nad souladem prováděné stavby s ověřenou (schválenou) projektovou dokumentací.
2. Projektová činnost bude provedena podle ustanovení § 159 zákona č. 183/2006 Sb., v účinném znění s odpovědností projektanta uvedeným ustanovením upravenou.
3. Rozsah, obsah a postup zpracování projektové dokumentace je dán vyhláškou č. 503/2006 Sb., o podrobnější úpravě územního rozhodování, územního opatření a stavebního řádu a č. 499/2006 Sb., o dokumentaci staveb v účinných zněních a touto smlouvou, včetně zadávacího listu projekčních prací, který je přílohou č. 1 této smlouvy. Projektová dokumentace pro ohlášení a provádění stavby bude zpracována minimálně v rozsahu a obsahu dokumentace pro provádění stavby a dokumentace skutečného provedení stavby.
4. Projektová dokumentace bude splňovat technické požadavky dle ustanovení vyhlášky č. 590/2002 Sb., 433/2001 Sb. a 268/2009 Sb., v účinných zněních.
5. Projektová dokumentace bude zpracována v podrobnostech umožňujících zadání (dle zákona č. 134/2016 Sb., o veřejných zakázkách a vyhlášky č. 169/2016 Sb., kterou se stanoví rozsah dokumentace veřejné zakázky na stavební práce a soupis stavebních prací, dodávek a služeb s výkazem výměr, v účinných zněních) a provádění stavby.
6. Nedílnou součástí závazků zhotovitele dle této smlouvy je též zajištění všech podkladů, průzkumů a zkoušek potřebných pro zpracování projektové dokumentace v rozsahu nezbytném pro řádnou a oprávněnou realizaci stavby. Zejména se jedná o:
 - geodetické práce,
 - podklady pro majetkoprávní vypořádávání - zaměření stavby v zájmovém úseku na podkladu katastrální mapy s uvedením požadovaných maximálních záborů pozemků pro účely trvalých a dočasných záborů včetně seznamu pobřežníků
 - provedení rozborů zemin dle platné legislativy a to včetně posouzení, zda se jedná o odpad či nikoli a zařídění odpadu; pro využití sedimentu na povrchu terénu je požadován rozbor podle přílohy č. 1 k vyhl. 257/2009 Sb. rozšířený o ukazatele Baryum (Ba) a extrahovatelné organicky vázané halogeny (EOX). Rozšířený rozbor bude vyhodnocen dle přílohy č. 1 a č. 3 k vyhl. 257/2009 Sb. a dle tabulky 10.3 přílohy č. 10 k vyhl. 294/2005 Sb. – v případě překročení nejvýše tří ukazatelů (tj. 1 až 3 ukazatele) uvedených v tabulce 10.3 bude rozbor rozšířen o požadavky na výsledky ekotoxikologických testů podle tabulky 10.2 přílohy č. 10 k vyhl. 294/2005 Sb
7. Nedílnou součástí závazků zhotovitele dle této smlouvy je rovněž osobní projednání projektované stavby se všemi dotčenými vlastníky a uživateli nemovitostí, s dotčenými orgány státní správy, se samosprávou, s vlastníky či správci inženýrských sítí a komunikací a s dalšími fyzickými a právními osobami dotčenými stavbou nebo jejím prováděním, a to včetně vypořádání jejich připomínek.
8. Zhotovitel též zajistí veškeré doklady potřebné pro vydání ohlášení a pro realizaci projektované stavby.
9. Zhotovitel prohlašuje, že je seznámen se všemi údaji potřebnými pro řádné provedení díla a že se před podpisem této smlouvy seznámil s povahou budoucího staveniště.
10. Autorský dozor bude prováděn formou kontrolní činnosti projektanta na stavbě – účasti autorizované osoby na stavbě dle potřeb objednatele (zpravidla při kontrolních dnech, kontrolních prohlídkách stavby, při předání a převzetí staveniště stavby, při předání a převzetí zhotovené stavby apod.). V rámci výkonu autorského dozoru dle této smlouvy bude zhotovitel kontrolovat soulad prováděné stavby s jím zhotovenou, ověřenou (schválenou) projektovou dokumentací, se stavebním povolením (územním rozhodnutím), jakož i s dalšími právními akty a vyjádřeními, které jsou pro realizaci stavby závazné a s nimiž byl objednatelem seznámen nebo s nimiž se seznámil v průběhu realizace této

smlouvy; zjištění učiněná při této činnosti zhotovitel neprodleně zaznamená ve stavebním deníku, a to včetně svých návrhů a požadavků. Zhotovitel se ve stavebním deníku vždy vyjádří ke všem zápisům, které mohou mít vliv na shora uvedený soulad, a to formou jejich odsouhlasení, nesouhlasu nebo návrhu úprav dalšího postupu. K výkonu činnosti autorského dozoru bude zhotovitel vyzván objednatelem, a to alespoň 5 dní předem. Zhotovitel je povinen učinit úkon autorského dozoru v době objednatelem stanovené, byl-li k němu dle předchozí věty včas vyzván.

11. Projektová dokumentace bude vyhotovena v množství:

pro stavební ohlášení a pro provádění stavby: 6 ks paré,

a 2x v **elektronické podobě** (needitovatelné – formát pdf. , editovatelné - formát doc. xls., zaměření - formát dwg. dgn. txt)

II.

Doba plnění

1. Zahájení prací na projektové dokumentaci: **předpoklad 01.03.2017**

Dílo (projektová dokumentace) bude provedeno nejpozději do: **30.06.2017**

Projektová dokumentace pro ohlášení a provádění stavby: 30.06.2017

2. Dílo (jeho část) je provedeno, je-li způsobilé sloužit svému účelu a nevykazuje-li vady. Dílo (jeho část) má vadu, neodpovídá-li smlouvě. Objednatel není povinen převzít dílo (jeho část) vykazující vady, popřípadě dílo (jeho část) nezpůsobilé sloužit svému účelu; ustanovení § 2628 občanského zákoníku se nepoužije. Pokud zhotovitel připraví práce k odevzdání před sjednaným termínem, zavazuje se objednatel převzít je i v nabídnuté zkrácené lhůtě.
3. Autorský dozor bude zhotovitelem poskytován od předání a převzetí staveniště stavby, po dobu provádění stavby, jež je předmětem projektové dokumentace, a to do okamžiku vydání kolaudačního souhlasu, resp. oprávněného zahájení užívání stavby, jež je předmětem projektové dokumentace. Není-li kolaudační souhlas požadován, končí činnost autorského dozoru převzetím dokončené stavby objednatelem.

III.

Cena za dílo a platební podmínky

1. Za řádně provedené dílo - projektovou dokumentaci dle čl. I. odst. 1.1. této smlouvy náleží zhotoviteli cena za dílo v celkové výši **240 000,- Kč bez DPH**, slovy dvěsetčtyřicettisícikorunčeských bez DPH.

Z této ceny činí cena za dílčí plnění

dle odstavce 4, písmene a) tohoto článku 155 000,- Kč bez DPH

dle odstavce 4, písmene b) tohoto článku 85 000,- Kč bez DPH

K ceně bude připočtena DPH ve výši dle příslušného právního předpisu.

Uvedená cena za dílo zahrnuje veškeré náklady zhotovitele na provedení díla – projektové dokumentace a poskytnutí všech práv a plnění dle této smlouvy, s výjimkou výkonu autorského dozoru.

2. Za vykonaný autorský dozor se sjednává smluvní cena a to jako sazba za účast na stavbě. Sazba za účast na stavbě činí **6 000,- Kč bez DPH** (k této částce bude připočtena DPH ve výši dle příslušného právního předpisu) za jednu účast zhotovitele na stavbě. V rámci této sazby je zahrnuta odměna za kontrolní činnost vykonanou zhotovitelem v průběhu jednoho kalendářního dne a náhrada veškerých nákladů zhotovitele s takovou činností spojených, včetně nákladů na cestovné, stravné a případné ubytování. Sazby dle tohoto odstavce budou zvyšovány (snižovány) dle míry inflace (deflace) za předcházející kalendářní rok, a to vždy s účinností od 1. 4. příslušného roku, poprvé pak od 1. 4. kalendářního roku bezprostředně následujícího po kalendářním roce uzavření této smlouvy.
3. Zálohy objednatel neposkytuje.

4. Cena za dílo dle odstavce 1 bude zhotoviteli uhrazena na základě řádných daňových dokladů (faktur), vystavených zhotovitelem po dokončení jednotlivých dílčích plnění zhotovitelem a jejich převzetí objednatelem, stvrzeným protokoly dle čl. V. odst. 3 této smlouvy, a doručených objednateli ve třech vyhotoveních na adresu LČR s.p., Správa toků – oblast povodí Ohře, Dr. Vrbenského 2874/1, 415 01 Teplice. Dílčími plněními se ve smyslu předchozí věty rozumí:
 - a) zajištění podkladů pro návrh technického řešení, návrh technického řešení, projednání návrhu s vlastníky dotčených pozemků – uzavření „smluv – souhlas s údržbou a opravou“
 - b) zpracování dokumentace pro ohlášení a provádění stavby
5. Cena za řádně vykonaný autorský dozor dle odstavce 2 bude objednatelem zhotoviteli hrazena vždy za všechny úkony výkonu autorského dozoru v období jednoho kalendářního měsíce, jež se považují za jedno dílčí zdanitelné plnění ve smyslu příslušných právních předpisů, a to na základě faktury (daňového dokladu) vystaveného zhotovitelem po uplynutí kalendářního měsíce, za nějž cena náleží, nejpozději do 15. dne kalendářního měsíce po takovém kalendářním měsíci následujícího, doručeného objednateli.
6. Splatnost faktur je 21 dní ode dne jejich doručení smluvní straně.
7. Objednatel je oprávněn zhotovitelem vystavenou fakturu vrátit bez proplacení, jestliže vyúčtování nevyhovuje stanoveným požadavkům, zejména pak:
 - jestliže faktura neobsahuje všechny náležitosti daňového dokladu nebo náležitosti dle této smlouvy,
 - nebyly-li vyúčtované práce provedeny, vykazují-li vady, nebo jsou-li účtovány neoprávněně.

IV.

Další práva a povinnosti smluvních stran

1. Projektovou dokumentaci vypracuje autorizovaná osoba v oboru stavby vodního hospodářství a krajinného inženýrství nebo v oboru stavby pro plnění funkcí lesa [REDAKCE]
2. Zhotovitel projedná návrh technického řešení stavby na výrobních výborech, které s dostatečným předstihem svolá v průběhu zpracování projektové dokumentace, za účasti objednatele a dalších zúčastněných stran dotčených stavbou. Zápisy z výrobních výborů budou součástí dokladové části projektové dokumentace. Vstupní výrobní výbor se uskuteční nejpozději do 14 dní od podpisu Smlouvy o dílo v místě plánované stavby za účasti zástupce zhotovitele a oprávněné osoby objednatele.
3. Zhotovitel se zavazuje provést odborný výklad v dokumentační komisi objednatele, na kterou bude objednatelem pozván. Zhotovitel poskytne pro jednání dokumentační komise potřebné podklady (fotodokumentace, textová část a výkresy v elektronické podobě – formát pdf.) v termínu minimálně 7 dní předem. Zhotovitel předloží objednateli pro účely dokumentační komise konané před odevzdáním díla dvě paré projektové dokumentace v tištěné podobě a její elektronickou podobu, a to nejpozději 14 dní předem.
4. Zhotovitel se na vyzvání objednatele zúčastní ústního jednání v rámci stavebního řízení.
5. Nedílnou součástí projektové dokumentace (pro stavební povolení, pro ohlášení stavby a pro provádění stavby) bude soupis stavebních prací, dodávek a služeb s výkazem výměr (slepý rozpočet).
6. Soupis prací bude stanovovat podrobný popis všech stavebních prací, dodávek či služeb nezbytných k úplné realizaci předmětu veřejné zakázky. Do soupisu prací budou zahrnuty i položky vedlejších a ostatních nákladů objednatele vyplývající ze zpracování projektové dokumentace a z požadavků objednatele. Položky soupisu prací budou popsány v podrobnostech jednoznačně vymezujících obsah požadovaných stavebních prací, dodávek či služeb. Soupis prací bude vypracován v cenové soustavě ÚRS. Elektronická podoba soupisu prací bude splňovat požadavky pro zadávání veřejné zakázky ve smyslu zákona č. 134/2016 Sb., v účinném znění, stanovené obecně závaznými právními předpisy.
7. Položkový rozpočet stavby (kontrolní rozpočet), včetně souhrnu bude obsažen v paré č. 1 a 2 projektové dokumentace. Položkový rozpočet stavby bude vypracován v cenové soustavě ÚRS a

v cenové úrovni platné k termínu odevzdání prací. Bude-li zhotovitel v prodlení s řádným dokončením díla a jeho předáním objednateli, předá objednateli řádně dokončené dílo v podobě s položkovým rozpočtem vypracovaným v cenové soustavě ÚRS platné ke dni předání řádně dokončeného díla objednateli. Výkaz výměr bude vypracován samostatně, jako součást každého z požadovaných paré projektové dokumentace, přičemž u jednotlivých položek bude vždy uveden způsob a postup výpočtu a jejich popis. Postup výpočtu celkové výměry bude uveden s popisem odkazujícím na příslušnou grafickou nebo textovou část dokumentace, tak aby umožnil kontrolu celkové výměry.

8. Zhotovitel projedná s vlastníky pozemků (staveb), jež mají být stavbou dle projektové dokumentace dotčeny, podmínky udělení souhlasu s realizací stavby a zajistí jejich vyjádření v uvedeném směru. Výsledky tohoto projednání sdělí objednateli a zároveň mu předá vyjádření dle věty první.
9. Zhotovitel projedná s uživatelem rybářského revíru podmínky, za nichž uživatel rybářského revíru provede slovení rybí obsádky v místě stavby, realizované na základě projektové dokumentace pořízené dle této smlouvy, včetně pořízení protokolů výsledku slovení (minimálně přehled odchycených druhů s počtem odlovených jedinců a určení místa, kam budou přemístěni; pokud bude toto místo dodatečně změněno, protokol bude odpovídajícím způsobem doplněn) a zajistí jejich vyjádření v uvedeném směru. Výsledky tohoto projednání sdělí objednateli a zároveň mu předá vyjádření podepsané uživatelem dle věty první.
10. Projektová dokumentace bude obsahovat (v části Zásady organizace výstavby) posouzení, zda práce a činnosti vykonávané na stavbě budou podléhat povinnosti zpracování plánu bezpečnosti a ochrany zdraví při práci na staveništi a povinnosti určit potřebný počet koordinátorů bezpečnosti a ochrany zdraví při práci (BOZP) ve fázi přípravy díla. Pokud bude nutné určit koordinátora BOZP, objednatel jej na vlastní náklady určí a zhotovitel poskytne koordinátorovi potřebnou součinnost.
11. V případě, že při zpracování projektové dokumentace vyplyne, že při stavbě budou prováděny práce a činnosti vystavující fyzickou osobu zvýšenému ohrožení života nebo poškození zdraví (dle nařízení vlády č. 591/2006 Sb. - příloha č. 5) nebo, že bude stavba svým rozsahem podléhat povinnosti doručení oznámení o zahájení prací oblastnímu inspektorátu práce, bude součástí projektové dokumentace plán bezpečnosti a ochrany zdraví při práci na staveništi. Plán bezpečnosti a ochrany zdraví při práci na staveništi bude zpracován koordinátorem dle přílohy č. 6 nařízení vlády č. 591/2006 Sb.
12. Statické výpočty, hydrotechnické výpočty a výkazy výměr budou vypracovány tak, aby byly kontrolovatelné. Vždy bude uveden postup výpočtu a vstupní parametry, u výkazu výměr s odkazujícím popisem na příslušnou grafickou nebo textovou část projektové dokumentace.
13. Projekt bude členěn na stavební objekty dle požadavků objednatele a podle charakteru finančních prostředků. Všechny stavební objekty budou zatříděny do druhu a oboru stavebnictví dle klasifikace stavebních objektů.
14. Originály všech dokladů budou součástí paré č. 1 projektové dokumentace.
15. Zhotovitel souhlasí s rozmnožováním projektové dokumentace pro potřeby zajištění přípravy stavby a pro zadání a provádění stavby.

V.

Předání a převzetí díla, odpovědnost za vady, záruka za jakost

1. Místem odevzdání projektové dokumentace zhotovené dle této smlouvy jsou Lesy České republiky, s.p. Správa toků – oblast povodí Ohře, Dr. Vrbenského 2874/1, 415 01 Teplice.
2. Zjistí-li objednatel v rámci kontroly prováděných prací nedostatky, vyzve zhotovitele k jejich odstranění. Tím není dotčena lhůta pro provedení díla dle čl. II odst. 1 této smlouvy.
3. O předání a převzetí jednotlivých dílčích plnění dle čl. III. odst. 4 této smlouvy bude učiněn datovaný zápis do protokolu a potvrzen oběma smluvními stranami.
4. Zhotovitel odpovídá objednateli za správnost, celistvost a úplnost jím zpracované projektové dokumentace, za správnost, celistvost, úplnost a bezpečnost stavby provedené podle jím zpracované projektové dokumentace a proveditelnost stavby podle této dokumentace, jakož i za technickou

a ekonomickou úroveň projektu technologického zařízení, včetně vlivů na životní prostředí. Záruku za jakost v rozsahu dle předchozí věty zhotovitel objednateli poskytuje na dobu 5 let od vydání kolaudačního souhlasu k užívání stavby, jež je předmětem projektové dokumentace zhotovené dle této smlouvy, nejdéle však na dobu 10 let od převzetí takové projektové dokumentace objednatelem.

5. Zhotovitel je povinen nejpozději do 14 dnů po obdržení oznámení vady písemně oznámit objednateli, zda vadu díla uznává či neuznává. Pokud tak neučiní, platí, že vadu uznává. Neuplatní-li objednatel písemně při oznámení vady jiné právo z odpovědnosti za vady, platí, že požaduje odstranění vady. Neoznámí-li objednatel písemně zhotoviteli jinak, platí, že objednatel požaduje odstranění vady dodáním chybějící věci, je-li možno vadu odstranit dodáním chybějící věci, nebo opravou věci (díla), je-li možné vadu odstranit opravou věci (díla). Vadu je zhotovitel povinen odstranit nejpozději do 30 dnů od jejího oznámení objednatelem. Uplatní-li objednatel u zhotovitele právo na slevu z ceny za dílo, je zhotovitel povinen slevu poskytnout (vrátit objednateli část již zaplacené ceny za dílo odpovídající výši uplatněné slevy) do 30 dnů od jeho uplatnění.
6. Zhotovitel je povinen vydat objednateli potvrzení o tom, kdy objednatel právo z odpovědnosti za vady uplatnil, co je obsahem reklamace a jaký způsob vyřízení reklamace objednatel požaduje, jakož i potvrzení o datu a způsobu vyřízení reklamace a dále potvrzení o provedení opravy a době jejího trvání, případně písemně odůvodnění zamítnutí reklamace.
7. Zhotovitel je povinen nahradit objednateli veškeré náklady, jež objednatel účelně vynaložil v souvislosti s uplatněním práva z odpovědnosti za vady a odstraňováním vady. Tuto náhradu poskytne zhotovitel na účet objednatele, a to na základě objednatelem řádně vystaveného daňového dokladu (faktury), doručeného zhotoviteli, se splatností 21 dnů ode dne doručení. V případě, že faktura nebude mít odpovídající náležitosti, je zhotovitel oprávněn zaslat ji ve lhůtě splatnosti zpět objednateli k doplnění, aniž se tak dostane do prodlení s platbou; lhůta splatnosti počíná běžet znovu od doručení náležitě doplněných či opravených dokladů zhotoviteli.
8. Zhotovitel odpovídá za škody vzniklé vlivem vad projektové dokumentace.

VI.

Smluvní pokuty

1. V případě prodlení zhotovitele s dokončením a předáním díla dle čl. II. odst. 1 této smlouvy zaplatí zhotovitel objednateli smluvní pokutu ve výši 0,1% z ceny za dílo bez DPH za každý, byť i započatý, den prodlení.
2. V případě prodlení smluvní strany s úhradou peněžitého plnění dle této smlouvy náleží druhé smluvní straně úrok z prodlení ve výši 0,05 % z částky, s jejímž zaplacením je strana v prodlení, za každý, byť i započatý, den prodlení.
3. V případě porušení povinnosti stanovené čl. IV. odst. 3 této smlouvy je zhotovitel povinen zaplatit objednateli smluvní pokutu ve výši 500,- Kč za každý, byť i započatý, den prodlení.
4. V případě porušení povinnosti stanovené čl. I. odst. 10 této smlouvy zhotovitelem zavazuje se zhotovitel zaplatit objednateli smluvní pokutu ve výši 5 000,- Kč za každý takový případ.
5. V případě prodlení zhotovitele s odstraněním vady dle čl. V. odst. 5 této smlouvy je zhotovitel povinen zaplatit objednateli smluvní pokutu ve výši 1 000,- Kč za každý, byť i započatý, den prodlení.
6. Smluvní pokuty mohou být kombinovány (tzn., že uplatnění jedné smluvní pokuty nevyklučuje souběžné uplatnění jakékoliv jiné smluvní pokuty).
7. Úhradu smluvní pokuty provede zhotovitel na účet objednatele, a to na základě objednatelem řádně vystaveného daňového dokladu (faktury), doručeného zhotoviteli, se splatností 21 dnů ode dne jeho vystavení. K faktuře musí být přiloženo oznámení o uplatnění smluvní pokuty obsahující popis a časové určení události, která v souladu se smlouvou zakládá právo objednatele smluvní pokutu požadovat. V případě, že faktura nebude mít odpovídající náležitosti, je zhotovitel oprávněn zaslat ji ve lhůtě splatnosti zpět objednateli k doplnění, aniž se tak dostane do prodlení s platbou; lhůta splatnosti počíná běžet od doručení náležitě doplněného či opraveného dokladu zhotoviteli.

VII.

Odstoupení od smlouvy

1. Objednatel i zhotovitel jsou oprávněni odstoupit od této smlouvy v případech a za podmínek stanovených občanským zákoníkem anebo touto smlouvou.
2. Zhotovitel je oprávněn odstoupit od této smlouvy zejména v případě, pokud mu objednatel i přes předchozí písemnou výzvu v dodatečně poskytnuté, přiměřené lhůtě neposkytne součinnost nutnou pro řádnou realizaci díla dle této smlouvy, anebo pokud je objednatel v prodlení s platbou ceny za dílo po dobu delší než jeden měsíc.
3. Objednatel je oprávněn odstoupit od této smlouvy zejména v případě:
 - provádění prací v rozporu s touto smlouvou,
 - pokud je zhotovitel v úpadku,
 - prodlení zhotovitele s řádným dokončením díla nebo
 - jestliže z chování zhotovitele, postupu prací nebo jiných okolností nepochybně vyplývá, že povinnost zhotovitele bude porušena způsobem, který zakládá právo objednatele od této smlouvy odstoupit.
4. Objednatel je oprávněn od této smlouvy odstoupit (v rozsahu dosud neposkytnutých plnění) rovněž v případě, že se nepodaří zajistit uzavření příslušných smluv se všemi vlastníky pozemků, jež mají být dotčeny stavbou, jejíž projektová dokumentace má být zhotovena na základě této smlouvy, tak aby stavba byla realizována a zůstala ve vlastnictví státu s právem hospodařit objednatele, přičemž objednatel o této skutečnosti písemně informuje zhotovitele nejpozději spolu s odstoupením. V takovém případě náleží zhotoviteli cena za práce skutečně a řádně provedené do okamžiku odstoupení; při určení této ceny se vychází z ceny odpovídajícího dílčího plnění dle čl. III. této smlouvy.
5. Vzájemná práva a povinnosti smluvních stran se v případě ukončení této smlouvy řídí ustanoveními občanského zákoníku, nestanoví-li smlouva něco jiného.

VIII.

Závěrečná ujednání

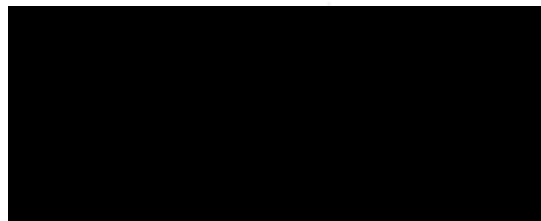
1. Otázky smluvně neupravené se řeší dle ustanovení občanského zákoníku.
2. Tuto smlouvu je možno měnit pouze oboustranně schválenými písemnými dodatky.
3. O změnách oprávněných osob nebo jejich kontaktních údajů a změnách bankovního spojení se smluvní strany bez zbytečného odkladu písemně informují.
4. Smluvní strany shodně prohlašují, že se řádně seznámily s uvedenými smluvními podmínkami a bezvýhradně s nimi souhlasí. Nedílnou závaznou součástí smlouvy jsou i její přílohy.
5. Smlouva je vyhotovena ve čtyřech stejnopisech, z nichž každá ze stran obdrží po dvou.

13 -03- 2017

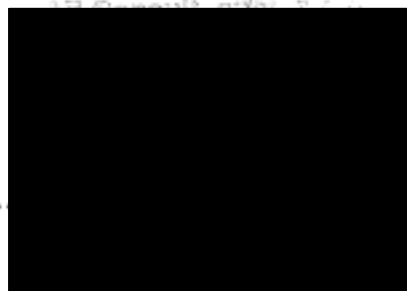
V Teplicích dne

03. 03. 2017

V Ústí nad Labem dne.....



Lesy České republiky, s.p. [01]
Sídlo: Přemyslova 1165/15, Ústí nad Labem
500 08 Hradec Králové
IČ: 42196451, DIČ: C242396451
Správa toků – oblast povodí Ohře
Dr. Vrbovského 2874/1, 415 01 Teplice



AZ Consult, spol. s r.o.

Příloha č. 1 – Zadávací list projekčních prací spolu s nabídkovým rozpočtem

Zadávací list projekčních prací – projektové dokumentace

Název akce: PP Jesenice v ř. km 2,8, ř. km 0,000 - 0,150

Stupeň projektové dokumentace (dále jen „PD“):

Projektová dokumentace pro ohlášení a provádění stavby

Místo: Hroznětín

Obec s rozšířenou působností: Ostrov

Kraj: Karlovarský

Katastrální území: Hroznětín

Název toku: bez názvu

ČHP.: 1-13-02-0620

IDVT: 10235941

Inventární číslo: 922357

Druh prací: běžná údržba - odstranění sedimentu

Vymezení úseku, v němž budou prováděny práce, jež jsou předmětem PD a jeho délka: od km 0,000 do km 0,150, tj. 150 m.

Popis stávajícího stavu:

V současné době je koryto zaneseno sedimenty, které snižují jeho kapacitu a znesnadňují plynulý odtok vod z meliorací do toku Jesenice. Voda v korytě stagnuje a tím se zvedá úroveň spodní vody na okolních pozemcích. O vyčištění koryta požádal SPÚ jako vlastník okolních pozemků který provedl údržbu na svých zařízeních (melioracích).

Popis návrhu a požadavků investora:

V rámci údržby bude odstraněn sediment z koryta toku a dřeviny nevhodně rostoucí na březích koryta.

Předpokládaný náklad na stavbu: 100 tis. Kč bez DPH

Termín provedení (dokončení a předání) díla - PD: 30.06.2017

Postup (fáze) zpracování PD a souvisejícího dílčího plnění:

a) zajištění podkladů pro návrh technického řešení, návrh technického řešení (včetně přesného - maximálního rozsahu záborů pozemků), projednání návrhu s vlastníky dotčených pozemků – uzavření „smluv – souhlas s údržbou a opravou“, v případě nesouhlasu zajištění písemného vyjádření vlastníků,

V případě zajištění pouze nesouhlasných vyjádření rozhodne objednatel o dalším postupu – např. ukončení provádění díla.

T: 31.03.2017

b) zpracování dokumentace pro ohlášení a provádění stavby

T: 30.06.2017

Vstupní výrobní výbor se uskuteční nejpozději do 14 dnů od podpisu Smlouvy o dílo v místě plánované stavby za účasti zástupce zhotovitele a oprávněné osoby objednatele.

Koncept projektu bude projednán na výrobním výboru svolaném projektantem do: 31.03.2017

Projektová dokumentace bude objednateli předložena ke kontrole do dokumentační komise do: **20.05.2017**

Případné návrhy změn (vyplývající z výsledků projednávání návrhu technického řešení) objednatelem schváleného konceptu budou zhotovitelem znovu předloženy k projednání do dokumentační komise objednatele.

Projekt dokumentace pro ohlášení a provádění stavby bude vyhotoven v 6 samostatných paré a ve dvou vyhotovení v elektronické (digitální) podobě.

Projektová dokumentace bude zpracována podle vyhlášky č. 503/2006 Sb. a 499/2006 Sb. v účinném znění. Projektová činnost bude prováděna dle ustanovení § 159 stavebního zákona v účinném znění. Projektová dokumentace bude zpracována v podrobnostech umožňujících zadání veřejné zakázky (dle zákona č. 134/2016 Sb., a vyhlášky č. 169/2016 Sb. v účinných zněních).

Projektová dokumentace pro ohlášení a pro provádění stavby bude členěna dle přílohy č. 5 vyhlášky č. 499/2006 Sb. v účinném znění. Povinné části dokumentace budou samostatně oddělitelné. Součástí každého samostatného paré této dokumentace bude samostatně oddělitelná část dokumentace pro provádění stavby členěná dle přílohy č. 6 vyhlášky č. 499/2006 Sb. v účinném znění – povinné části budou rovněž samostatně oddělitelné.

PD bude dále rozšířena o požadavky investora:

Požadované podklady:

- geodetické práce - požadujeme výškopis (BPV) a polohopis (v souřadnicovém systému JTSK), vyhotovené geodetické podklady pro projektovou činnost budou předány objednateli v elektronické podobě (formáty *.dxf, *.dgn, *.dwg a soupis geodetických bodů v *.txt), včetně zřízení a zaměření všech bodů, které byly použity pro účely projektování a mohou být využity při vytyčovací, kontrolních a dokumentačních činnostech,
- **podklady pro majetkoprávní vypořádávání** – zaměření stavby v zájmovém úseku na podkladu katastrální mapy s uvedením požadovaných maximálních záborů pozemků pro účely dočasných záborů (přístupy, manipulační plochy, výkopové práce apod.) včetně seznamu pobřežníků,
- provedení rozborů zemín dle platné legislativy a to včetně posouzení, zda se jedná o odpad či nikoli a zatřídění odpadu; pro využití sedimentu na povrchu terénu je požadován rozbor podle přílohy č. 1 k vyhl. 257/2009 Sb. rozšířený o ukazatele Baryum (Ba) a extrahovatelné organicky vázané halogeny (EOX). Rozšířený rozbor bude vyhodnocen dle přílohy č. 1 a č.3 k vyhl. 257/2009 Sb. a dle tabulky 10.3 přílohy č. 10 k vyhl. 294/2005 Sb. – v případě překročení nejvýše tří ukazatelů (tj. 1 až 3 ukazatele) uvedených v tabulce 10.3 bude rozbor rozšířen o požadavky na výsledky ekotoxikologických testů podle tabulky 10.2 přílohy č. 10 k vyhl. 294/2005 Sb.

Části PD - upřesnění požadavků (PD bude obsahovat části členěné na jednotlivé položky dle vyhlášky):

- technická zpráva, doplněná o technické specifikace,
- průvodní zpráva, včetně uvedení seznamu dotčených vlastníků pozemků a staveb, seznam stavbou dotčených pozemků s uvedením jejich záborů (dočasných) a seznam pozemků sousedních; účel stavby se uvede odpovídajícím způsobem podle číselníku Č11 Účel užití vodního díla uvedeného v příloze č. 2 vyhlášky č. 7/2003 Sb., o vodoprávní evidenci, ve znění pozdějších předpisů,
- fotodokumentace s popisem fotografií,
- přehledná mapa povodí (základní vodohospodářská mapa 1: 50 000 s vyznačením povodí, základní mapa 1 : 10 000 s vyznačením úseků - objektů apod.),

- situace (celkový situační výkres, koordinační, vytyčovací, speciální situační výkres atd.) na podkladu katastrální mapy – min. v rozsahu vyhlášky 499/2006 Sb. v účinném znění s vyznačením průměrné tloušťky sedimentů, dopravní a technické infrastruktury, zařízení staveniště, přístupových komunikací, kácených a ochráněných dřevin, hranic pozemků, maximálních záborů, vlastníků dotčených pozemků (včetně přístupů) apod.
 - podélný profil minimálně v podrobnostech hydrotechnických staveb s uvedením navazujících úseků koryta vodního toku nad i pod zájmovým úsekem v délce 25 m, výkres bude doplněn o vyznačení rozsahu prováděných prací a typu stávajících konstrukcí v korytě VT (požadujeme zvolit měřítko tak, aby byl podélný profil na 1 výkresu a veškeré kóty čitelné pouhým okem),
 - příčné profily po max. 20 metrech (se zákresem dotčených a sousedících nemovitostí a objektů, včetně jejich okótování, hladin, mocnosti naplaveného sedimentu, v případě složitých vlastnických vztahů i s vyznačením hranic pozemků), příčné profily budou vždy umístěny také do místa změny konstrukce či parametrů (např. změna typu opevnění, sklon atd.) včetně řezu stávajícího koryta VT nad a pod upravovaným úsekem toku a budou označeny jednotlivé břehy (např. LB a PB)
 - vzorové příčné profily s označením jednotlivých břehů (např. LB a PB) pro charakteristické úseky VT s různým opevněním, zásadní změnou parametrů koryta VT, s vyznačením množství sedimentů, s uvedením rozsahu a všech parametrů čištěných konstrukcí (žlabovky, zemní koryto, betonové desky...) apod.,
 - pokud zvolená technologie výstavby uvažuje s potřebou pomocných a dočasných konstrukcí, budou součástí PD prováděcí výkresy pomocných a dočasných konstrukcí – např. převádění vody, přístupy, ochrana dřevin apod.,
 - katastrální snímky (situace zaměření – geodetické zaměření na podkladu katastrální mapy bez znázornění ostatních prvků – vyšší váhu má katastrální mapa),
 - situace vložená do katastrální mapy s barevným odlišením pozemků objednatele, státních podniků a organizací, obce a soukromých vlastníků (katastrální situace), požadujeme DKM - digitální katastrální mapa, neexistuje-li, tak KMD - katastrální mapa digitalizovaná,
 - zásady organizace výstavby jako samostatná příloha PD, včetně situace se zákresem staveniště, zařízení staveniště, přístupů, skládek apod. (situace ZOV),
 - v případě požadavku správních orgánů nebo potřeby stavby dopravně inženýrské opatření (DIO) v minimálním rozsahu:
 - a. *Technická zpráva v min. členění:*
 1. Identifikační údaje stavby (stavba, objednatel, zhotovitel DIO, vlastník komunikace apod.)
 2. Popis stavby
 3. Přístupy a sjezdy na staveniště (trasy přístupů, způsob provedení sjezdů apod.)
 4. Popis dopravně inženýrského opatření (dle potřeby členění na jednotlivé etapy, rozsah a způsob dopravního omezení včetně objízdných tras apod.)
 5. Dopravní značení a způsob regulace dopravy (počet a typ dopravních značek, regulovčik apod.)
 6. Požadavky na provedení dopravního značení (velikost, provedení apod.)
 7. Předpokládaný termín omezení dopravního provozu na pozemních komunikacích
 8. Legislativa
 - b. *Situace DIO s uvedením typu a umístěním dopravních značek, vyznačením úseku dopravního omezení, objízdných tras apod. na podkladu volně dostupných map (základní, ortofoto, silniční apod.).*
- DIO bude vypracováno v souladu s platnou legislativou a požadavky dotčených orgánů (DI PČR, orgán dopravy na pozemních komunikacích apod.) a potvrzeno příslušným DI PČR (Technická zpráva a situace).
- technické charakteristiky, popisy a podmínky provádění stavebních prací, technologické postupy s odkazy na příslušné předpisy a normy,
 - seznam pobežníků s tabulkovým výpisem dotčených parcel a jejich vlastníků (případně i jejich uživatelů) s uvedením katastrálního území, výměry a druhu pozemků, záborů pozemků (dočasný), způsobu dotčení (využití) a ochrany pozemků,
 - výkaz výměr (u jednotlivých položek bude vždy uveden způsob a postup výpočtu a jejich popis) s odkazujícím popisem na příslušnou grafickou nebo textovou část projektové dokumentace,
 - soupis stavebních prací, dodávek a služeb s výkazem výměr (slepý rozpočet), včetně položek vedlejších a ostatních nákladů investora vyplývajících ze zpracování projektové dokumentace a požadavků objednatele, soupis prací bude vypracován v cenové soustavě ÚRS, v případě potřeby použití položek neobsažených v cenové soustavě bude součástí výkazu výměr

objednatelům odsouhlasená individuální kalkulace a rozbor takovýchto položek (kalkulace a rozbor „TOV“ neceníkových položek budou předány objednateli, včetně poskytnutých vzorových položek), elektronická podoba soupisu prací bude splňovat požadavky pro zadávání veřejné zakázky, elektronická podoba soupisu bude zpracována v otevřeném formátu XLSX,

- dílčí a souhrnné rozpočty (kontrolní rozpočet), budou obsaženy v paré č. 1 a 2 projektové dokumentace, budou vypracovány v cenové soustavě ÚRS a v cenové úrovni platné k termínu odevzdání prací, bude-li zhotovitel v prodlení s řádným dokončením díla a jeho předáním objednateli, předá objednateli řádně dokončené dílo v podobě s položkovým rozpočtem vypracovaným v cenové soustavě ÚRS platné ke dni předání řádně dokončeného díla objednateli,
- návrh havarijního plánu, odsouhlasený správcem povodí,
- návrh harmonogramu prací,
- návrh povodňového plánu s potvrzením souladu s povodňovým plánem obce.

Požadovaný obsah dokladové části:

- zápisy z výrobních výborů za účasti dalších zúčastněných stran dotčených stavbou,
- vyjádření správců a vlastníků inženýrských sítí pro veškerou technickou infrastrukturu v daném místě obvyklou dle vyžádaného seznamu od příslušného stavebního úřadu, popř. z dostupného seznamu registru subjektů technické infrastruktury (www.rsti.cz), včetně vyjádření příslušné obce, popř. vlastníků dotčených pozemků k existenci inženýrských sítí a technických zařízení,
- vyjádření a souhlasy orgánů a organizací a dotčených fyzických a právnických osob, nedílnou přílohou vyjádření a souhlasu bude samostatný situační výkres s vyznačením dočasných záborů dotčených osob, opatřený podpisem vlastníka nebo nájemce pozemku,
- **řešení majetkoprávního vypořádání** – Zhotovitel projedná s vlastníky pozemků (staveb), a to včetně vlastníků pozemků pro potřeby dočasných záborů (přístupy, manipulační plochy apod.), jež mají být stavbou dle projektové dokumentace dotčeny, podmínky uzavření „smluv – souhlas s údržbou a opravou“ a zajistí jejich vyjádření v uvedeném směru. Výsledky tohoto projednání sdělí objednateli a zároveň mu předá vyjádření spolu s návrhem smlouvy, předem objednatelům odsouhlaseným, podepsaným vlastníkem dle věty první.
- stanovisko správce povodí,
- stanovisko obce (zastupitelstva obce),
- koordinované závazné stanovisko obce s rozšířenou působností,
- povolení ke kácení dřevin rostoucích mimo les, dřeviny určené ke kácení budou v terénu vyznačeny a zakresleny do samostatné situace s uvedením jejich tabulkového výčtu dle náležitosti žádosti o povolení ke kácení (tabulka bude min. obsahovat parcelní číslo, vlastníka pozemku, druh dřeviny, obvod kmene ve 130 cm nad terénem nebo plochu křovin, průměr kmene v místě řezu, způsob kácení, způsob likvidace/ošetření pařezu)
poznámka: u dřevin v cizím vlastnictví musí být k žádosti o povolení zajištěn souhlas vlastníka (užívání pozemků správcem = uživatelský vztah),
- v případě projednání ukládání sedimentů na pozemky ZPF bude zajištěn souhlas orgánu ochrany ZPF s použitím sedimentů na pozemcích náležejících do ZPF
- vyjádření Českého rybářského svazu
- vyjádření uživatele rybářského revíru,
- v případě potřeby stanovisko orgánu dopravy na pozemních komunikacích, včetně podkladů pro povolení zvláštního užívání komunikací a přechodné úpravy provozu na pozemních komunikacích (souhlas vlastníka komunikace, orgánu policie ČR, návrh dopravního značení potvrzený DI PČR apod.),
- stanovisko orgánu památkové péče
- doklad o prokazatelném oznámení Archeologickému ústavu Akademie věd ČR (při provádění prací na území s archeologickými nálezy),
- závazné stanovisko orgánu ochrany přírody k zásahu do VKP podle § 4 odst. 2. zákona č. 114/1992 Sb., v účinném znění
- v případě požadavku dotčených orgánů zajištění výjimky ze zákazů zvláště chráněných druhů rostlin a živočichů podle § 56 zákona č. 114/1992 Sb., v účinném znění,
- další doklady z hlediska zájmů ochrany přírody (krajinný ráz, památné stromy, evropsky významné lokality, ptačí oblasti a další),
- vypracování souhrnu podmínek stanovených pro umístění, povolení a provádění stavby, včetně uvedení způsobu jejich vypořádání,

Ostatní požadavky:

- štítek na deskách projektu bude kromě ostatních údajů obsahovat ČHP dotčeného toku, IDVT a ř. km stavby (dle CEVT),
- součástí PD (v části Zásady organizace výstavby) bude posouzení plnění povinností zadavatele stavby podle zákona č. 309/2006 Sb., v účinném znění, zda je stavbu možné realizovat 1 zhotovitelem (např. jedná se o jednoduchou stavbu s nízkou náročností na koordinaci, neobsahující žádná technologická zařízení apod.) a zda bude stavba svým rozsahem podléhat povinnosti doručení oznámení o zahájení prací oblastnímu inspektorátu práce (celkový plánovaný objem prací a činností během realizace díla přesáhne 500 pracovních dnů v přepočtu na jednu fyzickou osobu) – tedy zda je nutné určit koordinátora bezpečnosti a ochrany zdraví při práci ve fázi přípravy díla,
- způsob využití přebytečných sedimentů (výkopků) vyhovující limitům dle přílohy č. 10 vyhlášky č. 294/2005 Sb. a nakládání s odpady (vybouraný materiál, sediment nevyhovující limitům, pařezy, přebytečná a jinak nevyužitelná zemina apod.) - bude vyřešeno v rámci projektové dokumentace a to včetně zajištění splnění všech legislativních podmínek s tím spjatých (zákon o odpadech, vyhláška č. 294/2005 Sb., zákon o hnojivech, zákon o ochraně ZPF a vyhláška o používání sedimentů na zemědělské půdě a další obecně závazné právní předpisy, v účinných zněních) – ve spolupráci (součinnosti) s investorem bude preferováno - vybráno ekonomicky a ekologicky nejvhodnější řešení, v případě překročení limitních hodnot uvedených v příloze č. 10 vyhlášky č. 294/2005 Sb. zajistí objednatel na vlastní náklady provedení potřebných dodatečných rozborů (např. dle přílohy č. 2 vyhlášky č. 294/2005 Sb. pro stanovení třídy vyluhovatelnosti); zhotovitel projedná s vlastníky a nájemci dotčených pozemků (včetně přístupů apod.) podmínky uzavření smlouvy pro takové využití (uložení) a zajistí jejich vyjádření (souhlasy); výsledky tohoto projednání sdělí objednateli a zároveň mu předá vyjádření s návrhem smlouvy, předem objednatel odsouhlaseným, podepsaným vlastníkem (případně i nájemcem); v případě kladného projednání podmínek pro účelné využití sedimentů (výkopků) na dotčených pozemcích zajistí objednatel na vlastní náklady provedení dodatečných potřebných rozborů zemín (např. dle přílohy č. 3 vyhlášky č. 257/2009 Sb.),
- zhotovitel projedná s uživatelem rybářského revíru podmínky, za nichž uživatel rybářského revíru provede slovení rybní obsádky v místě stavby, realizované na základě projektové dokumentace pořízené dle této smlouvy, včetně pořízení protokolů výsledku slovení (minimálně přehled odchycených druhů s počtem odlovených jedinců a určení místa, kam budou přemístěni; pokud bude toto místo dodatečně změněno, protokol bude odpovídajícím způsobem doplněn) a zajistí jeho vyjádření v uvedeném směru, výsledky tohoto projednání sdělí objednateli a zároveň mu předá vyjádření spolu, předem objednatel odsouhlaseným, podepsaným uživatelem dle věty první,
- projekt bude členěn na stavební objekty dle požadavku investora a podle charakteru finančních prostředků, všechny stavební objekty budou zatříděny do druhu a oboru stavebnictví dle klasifikace stavebních objektů;
Objednatel požaduje řešit kácení dřevin a mýcení křovin jako samostatný stavební objekt.
- zhotovitel projedná návrh technického řešení stavby na výrobních výborech, které svolá v průběhu zpracování projektové dokumentace za účasti objednatele a dalších zúčastněných stran dotčených stavbou (v minimálním předpokládaném počtu: 2 výrobní výbory), zhotovitelem vypracované zápisy z výrobních výborů budou součástí dokladové části paré č. 1 projektové dokumentace, návrh technického řešení předkládaný dotčeným osobám bude předem projednán s objednatel,
- projektant provede odborný výklad v dokumentační komisi objednatele (v minimálním předpokládaném počtu: 2 dokumentační komise) a poskytne dokumentační komisi potřebné podklady (např. fotodokumentace, textová část a výkresy v tištěné a elektronické podobě – formát *.pdf) v termínu minimálně 7 dní předem,
- zhotovitel předloží objednateli pro účely dokumentační komise, konané před odevzdáním díla, dvě paré projektové dokumentace v tištěné podobě a její elektronickou podobu, a to nejpozději 14 dní předem,
- zápisy z dokumentačních komisí budou součástí dokladové části paré č. 1 projektové dokumentace, návrh technického řešení předkládaný dotčeným osobám bude předem projednán s objednatel,

- PD bude předána i v elektronické podobě (celá PD v needitovatelné formě – formát *.pdf, dále textové editovatelné části PD – formát *.doc, *.xls a geodetické podklady ve formátu *.txt, *.dwg, *.dgn, *.dxf),
- originály všech dokladů budou součástí paré č. 1 projektové dokumentace,
- listinné doklady správních orgánů budou investorovi předloženy v originálním vyhotovení včetně razítka a podpisu, v případě doručení listinných dokladů zhotoviteli PD datovou schránkou, budou tyto doklady opatřeny ověřovací doložkou,
- veškerá správní rozhodnutí budou investorovi předložena včetně razítka nabytí právní moci, resp. s doložkou o nabytí právní moci,
- zhotovitel souhlasí s rozmnožováním díla pro potřeby zajištění přípravy stavby a pro zadání a realizaci stavby, zhotoviteli bude zapůjčena stávající dokumentace stavby a doklady související se stavbou,

Přílohy:

1) Situace budoucího staveniště (s uvedením ř. km dle CEVT)

Objednatel:



Zhotovitel:

AZ Consult, spol. s r. o.
 Klášská 12
 400 01 Ústí nad Labem
 IČO 445 874 30
 - 0 -

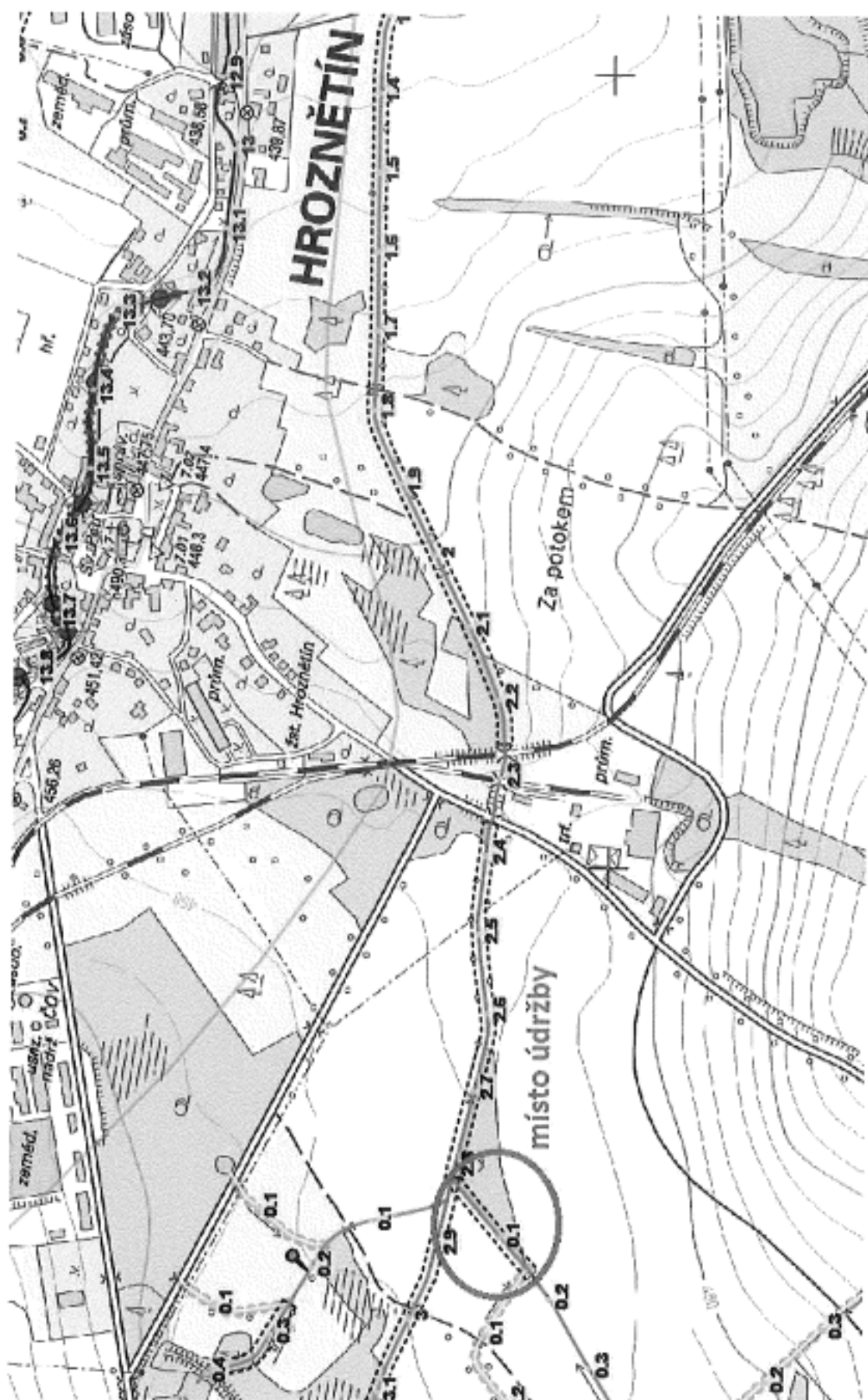
Dne: 13-03-2017

Dne: Ústí nad Labem

03. 03. 2017

Lesy České republiky, s.p. [01]
 Seznam Wanydani 1105/19, Ústí nad Labem
 500 03 Hradec Králové
 IČ: 42196451, DIČ: CZ42196451
 Správa lesů – oblast povodí Ohře
 Dr. Vrheňského 2674/1, 415 01 Ropice

1) Situace budoucího staveniště s uvedením f , km dle CEVT



Nabídkový položkový rozpočet k veřejné zakázce: „PP Jesenice v ř. km 2,8, ř. km 0,000 – 0,150“
 Evidenční číslo zakázky: S956/2017/009

Specifikace nabídkové ceny		Díličí cena v Kč bez DPH	Cena celkem v Kč bez DPH
Projektová dokumentace (PD)	1. cena za zajištění podkladů pro návrh technického řešení, návrh technického řešení, projednání návrhu s vlastníky dotčených pozemků a staveb	155 000,00	X
	2. cena za zpracování dokumentace pro ohlášení a pro provádění stavby	85 000,00	X
	3. Cena celkem (suma 1-2) za zpracování projektové dokumentace (Cpd)	X	240 000,00
Autorský dozor (AD)	4. sazba za jeden den účasti na stavbě formou autorského dozoru (Cdoz)	6 000,00	X
	5. cena za 6 dnů účasti na stavbě formou autorského dozoru (Cdoz x Pdoz)	X	36 000,00
PD + AD	Nabídková cena celkem za PD a AD (3+5 = Nc)	X	276 000,00

Pozn.:

Pdoz – zadavatelem předpokládaný rozsah autorského dozoru na stavbě ve dnech (zadavatel předpokládá max. celkovou potřebu 6 dnů výkonu AD)

„Pdoz“ zadavatel stanoví pouze pro účely hodnocení nabídkové ceny, přičemž skutečný rozsah prací bude závislý na jeho konkrétních potřebách.

X – buňky takto označené nevyplňovat

Nc – nabídková cena celkem za PD a AD

$Nc = Cpd + (Pdoz \times Cdoz)$

