



ČJ.: 74708-25 / ČJ-2016-0100MN-VZ

Počet listů: 11

Přílohy: 3/15

SMLOUVA O DÍLO

uzavřená v souladu § 2586 a násl. zákona č. 89/2012 Sb., občanský zákoník, v platném znění (dále jen „občanský zákoník“ a „smlouva“)

Níže uvedeného dne, měsíce a roku byla uzavřena mezi smluvními stranami smlouva tohoto znění:

ČI. I Smluvní strany

STAVIX s.r.o

Zastoupená:	Ivanem Kalynyčem, jednatelem
Sídlo:	Kubelíkova 1224/42, 130 00 Praha 3
IČ:	27526984
DIČ:	CZ27526984
Bankovní spojení:	KB Nové Město nad Metují
Číslo účtu:	
Telefon:	
e-mail:	

Zapsána v obchodním rejstříku vedeným u Městského soudu v Praze oddíl C, Vložka 221003

(dále jen „zhotovitel“)

a

Česká republika – Krajské ředitelství policie Středočeského kraje

Zastoupená:	Miladou Benešovou, zástupcem vedoucího OSM
Sídlo:	Na Baních 1535, 156 00 Praha 5 - Zbraslav
IČ:	75151481
DIČ:	CZ75151481
Bankovní spojení:	ČNB Praha
Číslo účtu:	
Telefon:	
Fax:	
e-mail:	

(dále jen „objednatel“)

Čl. II Předmět plnění

1. Zhotovitel se zavazuje podle soupisu prací, který tvoří nedílnou součást této smlouvy, k provedení díla „**Oprava vnějšího schodiště a přilehlé plochy**“. Zhotovitel se zavazuje řádně zhotovit a předat dílo včas a ve sjednané kvalitě.
2. Specifikace díla vychází ze zadání uvedeném v čl. II odst. 1, této smlouvy a soupisu prací k předmětu smlouvy. **Cenová zadání a cenová nabídka jsou obsaženy v příloze č. 1 této smlouvy - Krycí list soupisu a v příloze č. 2 této smlouvy - Soupis prací, které jsou nedílnou součástí této smlouvy.**
3. Objednatel se zavazuje řádně dokončené dílo převzít a zaplatit sjednanou cenu podle článků V. a VI. této smlouvy.
4. Zhotovitel je při zhotovení díla povinen postupovat s odbornou péčí, podle svých nejlepších znalostí a schopností, přičemž je při své činnosti povinen chránit zájmy a dobré jméno objednatele a postupovat v souladu se zadáním a jeho pokyny. **V případě nevhodných pokynů objednatele je zhotovitel povinen na nevhodnost těchto pokynů objednatele písemně upozornit, v opačném případě nese zhotovitel zejména odpovědnost za vady a za škodu, které v důsledku nevhodných pokynů objednatele objednateli, zhotoviteli nebo třetím osobám vznikly.**

Čl. III Doba a místo plnění

1. Zhotovitel se zavazuje zahájit stavební práce na předmětném díle nejpozději do **10 dnů** od nabytí účinnosti této smlouvy.
2. Zhotovitel se zavazuje dokončit a předat dílo objednateli **nejpozději do 30.10.2016**
3. Objednatel se zavazuje předat zhotoviteli staveniště do **5 dnů** po nabytí účinnosti této smlouvy. Termín předání staveniště může být rovněž na základě dohody stran změněn s ohledem na klimatické podmínky.
4. Místo plnění je:
Krajské ředitelství policie Středočeského kraje, areál Ústředního Rekreačního Zařízení
KŘ Dlouhé – Rzy obj.003.

Čl. IV

Vliv klimatických podmínek, nebo nepředvídatelných víceprací na dobu plnění zhotovitele

1. Termíny stanovené v čl. III, odst. 2. a 3. smlouvy mohou být na základě dohody obou stran změněny, formou dodatku ke smlouvě, na jiné termíny a to v návaznosti na nepříznivé klimatické podmínky, nebo v návaznosti na případné nepředvídatelné vícepráce.
2. V případě, že klimatické podmínky neumožní řádné a bezpečné zahájení a provádění stavby, bude zahájení či provádění stavby po předchozí písemné dohodě obou stran přerušeno na dobu nezbytně nutnou.
3. Nepříznivými klimatickými podmínkami se rozumí zejména takové teplotně vlhkostní klimatické podmínky, které nejsou v souladu s předepsanými klimatickými podmínkami v technologických předpisech pro práce a dodávky, které jsou předmětem plnění díla.
4. Zhotovitel stavby podá objednateli návrh na přerušeni prací a dodávek písemnou formou, nejpozději tři kalendářní dny před navrhovaným termínem přerušeni realizace stavby.
5. Zahájení realizace přerušeni prací proběhne tak, že zhotovitel stavby podá objednateli návrh na opětovné zahájení prací a dodávek písemnou formou nejpozději do tří kalendářních dnů před navrhovaným termínem.
6. Po dobu uznaného přerušeni realizace stavby neběží zhotoviteli lhůta pro provedeni stavby a zhotovitel není v prodlení.
7. V případě oboustranně uznaného přerušeni prací zhotovitel předá objednateli návrh aktualizovaného harmonogramu prací a dodávek předmětné stavby.
8. Změna lhůty plnění z důvodu nepředvídatelných víceprací se vypořádá v návrhu změnového listu stavby.

Čl. V

Cena díla

1. Smluvní strany se dohodly na ceně díla ve výši:

Cena díla bez DPH činí	392 055- Kč
DPH ve výši 21%	83 331- Kč
Cena díla včetně DPH	474 386- Kč

Slovy: čtyřístasedmdesátčtyřísticetřistaosmdesátšest korun českých

2. Cena díla zahrnuje veškeré náklady zhotovitele spojené s provedením díla.
3. Cena díla je cenou nejvýše přípustnou.

Čl. VI

Platební podmínky

1. **Zhotovitel je oprávněn fakturovat cenu díla až po potvrzení převzetí díla objednatelem a fakturu vystaví do 10 dnů po převzetí díla objednatelem.**
2. Smluvní strany se rovněž dohodly, že při zjištění vad díla zaznamenaných při konečném předání - převzetí díla, vznikne objednateli nárok na pozastávku 10% ze smluvní ceny díla. Tato pozastávka bude zhotoviteli uhrazena až po odstranění těchto vad díla.
3. Cena díla bude uhrazena do výše 90% a zbývajících 10 % bude uhrazeno po řádném předání a převzetí celého díla.
4. Faktura musí obsahovat náležitosti podle § 435 zákona č. 89/2012 Sb., občanský zákoník a náležitosti podle § 28 a § 29 zákona č. 235/2004 Sb., o dani z přidané hodnoty, ve znění pozdějších předpisů.
5. **Splatnost faktury je 30 dní od jejího doručení objednateli.** Faktura se považuje za proplacenou okamžikem odepsání fakturované částky z účtu objednatele ve prospěch účtu zhotovitele.
6. Objednatel není v prodlení s placením fakturované částky, jestliže vrátí fakturu zhotoviteli do 10 dnů od jejího doručení proto, že faktura obsahuje nesprávné údaje nebo byla vystavena v rozporu s touto smlouvou. Konkrétní důvody je objednatel povinen uvést zároveň s vrácením faktury. Faktura bude zaslána na adresu objednatele ve dvou vyhotoveních. Nebude-li faktura označena tak, jak je uvedeno v bodě 2 a nebude-li ve dvou vyhotoveních, je objednatel oprávněn ji vrátit zhotoviteli, aniž by se tímto dostal do prodlení s její splatností. U nové nebo opravené faktury běží nová lhůta splatnosti.
7. Zálohu objednatel neposkytuje.
8. V případě, že bude zhotovitel ke dni zdanitelného plnění zveřejněn podle § 106a zákona č. 235/2004 Sb., o dani z přidané hodnoty jako nespolehlivý plátcce, nebo uvede jiný účet, než je uveden v „Registru plátců DPH“ podle § 109a zákona č. 235/2004 Sb., o dani z přidané hodnoty, objednavatel uhradí zhotoviteli, který je plátcem DPH, pouze základ daně a úhradu daně provede dle § 109a zákona č. 235/2004 Sb., o dani z přidané hodnoty.

ČI. VII

Kontrola provádění díla

1. Kontrola průběhu prací na díle bude vykonávána podle potřeb objednatele. Zhotovitel se zavazuje předkládat objednateli písemné informace o průběhu a obsahu prací v rámci zhotovení díla (zázpisy ve stavebním deníku), případně na vyžádání a to nejpozději do pěti pracovních dnů od doručení žádosti objednatele, která může být učiněna a doručena i prostřednictvím kontaktního e-mailu nebo faxu.
2. Objednatel je oprávněn nařídít v rámci kontroly průběhu prací na díle kontrolní den, který se bude konat v místě a době určené objednatelem, a zhotovitel je povinen se kontrolního dne účastnit a předložit veškeré požadované informace a dokumenty. Objednatel je povinen zhotoviteli kontrolní den nejméně pět pracovních dnů před kontrolním dnem písemně oznámit.
3. Zhotovitel je povinen zapracovat do díla připomínky uplatněné objednatelem v průběhu zhotovení díla bez jakéhokoli nároku na zvýšení ceny díla, pokud jejich zapracování do díla nepovede prokazatelně ke zhoršení kvality zhotovovaného díla.

ČI. VIII

Méněpráce a vícepráce

1. Případné nepředvídatelné méněpráce a vícepráce vzniklé v průběhu zhotovení díla z titulu požadavku objednatele, nebo vzniklé z důvodu změny stavebně technického řešení oproti předmětné souhrnné projektové dokumentaci, budou věcně, cenově a časově dokladovány změnovým listem.
2. **Vzor změnového listu je uveden v příloze č. 3, této smlouvy.** Návrh změnového listu do předepsaného vzoru změnového listu provádí zhotovitel. Změna je uznána schválením změnového listu objednatelem.
3. Stanovení ceny víceprací
 - a) V případě, že se změna díla týká části stavby, která je již položkově naceněna nabídkou zhotovitele, použije se jednotková cena z této nabídky,
 - b) v případě, že se změna díla týká části stavby, která není položkově naceněna nabídkou zhotovitele, nesmí být jednotková cena zhotovitele vyšší, než je cena v místě a čase obvyklá. Za cenu v místě a čase obvyklou se pokládá jednotková rozpočtová cena uvedená v ceníku uznané cenové soustavy pro veřejné zakázky, cenová soustava URS Praha a.s., v cenových úrovních platných v čase realizace díla,

- c) v případě, že uznaná cenová soustava, položku předmětné vícepráce neobsahuje, zhotovitel doloží cenotvorbu položky kalkulačním vzorcem platným pro uznanou cenovou soustavu.
4. Provedení změny v realizaci stavby je možné pouze na základě objednatelem schváleného změnového listu.
 5. Konkrétní změna smlouvy ve smyslu zvětšení, resp. zmenšení rozsahu prací v důsledku realizace méně či více prací bude provedena vždy až na základě možnosti takovou změnu provést ve smyslu příslušných ustanovení zákona č. 137/2006 Sb., o veřejných zakázkách v platném znění.
 6. Změny v realizaci stavby provedené na základě změnového listu budou začleněny do právního rámce této smlouvy o dílo samostatným dodatkem k této smlouvě o dílo.
 7. Fakturace ze strany zhotovitele za uznané vícepráce je možná až po schválení souhrnu víceprací a méněprací nadřízenými resortními orgány objednatele, na jehož základě je možné provést dodatek o vypořádání víceprací a méněprací k této smlouvě o dílo.

ČI. IX

Předání – převzetí díla

1. Dílo je považováno za dokončené, pokud jsou řádně dokončené veškeré práce a dodávky. Zároveň musí být zhotovitelem doložené veškeré zápisy a protokoly o zkouškách a revizích vyžadované příslušnými technickými normami. Součástí díla budou i předepsané certifikáty, záruční listiny a návody k obsluze.
2. Objednatel je povinen zahájit přejímání provedeného díla **do 5 dnů** od zhotovitelovy výzvy, zapsané ve stavebním deníku. Objednatel se zavazuje přejímání díla ve zmíněné lhůtě zahájit a bez zbytečného odkladu ho dokončit.
3. Objednatel je oprávněn odmítnout převzetí díla pro vady, které samy o sobě nebo ve svém úhrnu brání řádnému užívání díla.
4. Přejetí díla bude provedeno formou zápisu, který podepíší zmocnění zástupci obou smluvních stran. Zápis bude obsahovat též soupis zjištěných vad, které nebrání řádnému užívání díla, s dohodnutým způsobem a lhůtami pro jejich odstranění.
5. Zhotovitel je povinen vyklidit staveniště **do 10 dnů** od podepsání zápisu o převzetí – převzetí díla.

Čl. X

Vlastnické právo k zhotovované věci a nebezpečí škody na ní

1. Vlastníkem zhotovované věci je od počátku objednatel.
2. Nebezpečí škody na zhotovované věci - díle nese od počátku zhotovování do předání a převzetí díla zhotovitel.

Čl. XI

Odpovědnost za vady díla

1. Zhotovitel poskytne objednateli záruku za provedené dílo po dobu nejméně 36 měsíců a to ode dne podepsání zápisu o převzetí díla.
2. Výskyt záručních vad oznámí objednatel zhotoviteli spolu s uplatňovanými reklamačními nároky bez zbytečného odkladu po jejich zjištění. Zhotovitel je povinen sdělit objednateli své stanovisko k reklamaci nejpozději do **6 kalendářních dnů** od jejího doručení, a zároveň si s objednatelem dohodne termín odstranění vad. Neučiní-li tak, má se zato, že reklamaci uznává a odstranění vad provede ve lhůtách stanovených níže.
3. Zhotovitel je povinen nastoupit k odstranění záruční vady **do 5 kalendářních dnů** od jejího řádného oznámení, nedohodne-li se s objednatelem jinak.
4. Zhotovitel je povinen odstranit záruční vadu **do 30 kalendářních dní**, nedohodne-li se s objednatelem jinak.
5. Veškeré úkony smluvních stran týkající se uplatněných reklamačních nároků musí být provedeny písemně.
6. Reklamace jsou ze strany objednatele řešeny pověřeným pracovníkem uvedeným v čl. XV. smlouvy.

Čl. XII

Smluvní pokuta a úroky z prodlení

1. Zhotovitel je povinen zaplatit objednateli za nedodržení termínu dokončení a předání díla smluvní pokutu ve **výši 0,2 %** z ceny nedodaného díla za každý, byť i započatý, den prodlení.
2. Objednatel je povinen zaplatit zhotoviteli za prodlení s úhradou faktury úrok z prodlení ve **výši 0,05 %** z dlužné částky bez DPH za každý, byť i započatý, den prodlení.
3. V případě prodlení zhotovitele se zahájením stavebních prací má objednatel právo na smluvní pokutu v **částce 2.000,- Kč** za každý, byť i započatý, den prodlení.

4. V případě nesplnění termínu pro odstranění vad či nedodělků sjednaného v zápise o převzetí díla, zaplatí zhotovitel objednateli smluvní pokutu **ve výši 1.000,- Kč** za každý, byť i započatý, den prodlení.
5. V případě, že nedojde k odstranění záručních vad v dohodnuté lhůtě, popřípadě ve lhůtě uvedené v článku XI. odst. 4., má objednatel právo na smluvní pokutu **v částce 1.000,- Kč**, za každý, byť i započatý, den prodlení.

Čl. XIII

Odstoupení od smlouvy

1. Objednatel je oprávněn odstoupit od smlouvy z důvodů podstatného porušení smlouvy, které jsou uvedeny v bodu tři tohoto článku.
2. Sjednává se platnost odstoupení smluvních stran od smlouvy o dílo s ohledem na vyšší moc. Za vyšší moc se považuje mobilizace, živelná pohroma, apod.
3. Za podstatné porušení této smlouvy zhotovitelem, které zakládá právo objednatele na odstoupení od této smlouvy, se považuje zejména:
 - a) prodlení zhotovitele se zhotovením a předáním řádně zhotoveného díla o více než 7 kalendářních dnů,
 - b) neodstranění vad díla ve lhůtě stanovené podle čl. XI.,
 - c) porušení jakékoli povinnosti zhotovitele podle čl. III. a VIII.,
 - d) bude-li zhotovitel v prodlení se zahájením prací podle článku III. odst. 2. této smlouvy, je toto rovněž považováno za závažné porušení smlouvy a objednatel je oprávněn odstoupit od smlouvy,
 - e) nezpracování připomínek objednatele do díla,
 - f) postup zhotovitele při zhotovení díla v rozporu s pokyny objednatele.
4. Objednatel je dále oprávněn od této smlouvy odstoupit v případě, že
 - a) vůči majetku zhotovitele probíhá insolvenční řízení, v němž bylo vydáno rozhodnutí o úpadku, pokud to právní předpisy umožňují,
 - b) insolvenční návrh na zhotovitele byl zamítnut proto, že majetek zhotovitele nepostačuje k úhradě nákladů insolvenčního řízení,
 - c) zhotovitel vstoupí do likvidace.
5. Zhotovitel je oprávněn od smlouvy odstoupit v případě, že objednatel bude v prodlení s úhradou svých peněžitých závazků vyplývajících z této smlouvy po dobu delší než šedesát kalendářních dní.

6. Objednatel je oprávněn vypovědět tuto smlouvu kdykoliv s třicetidenní výpovědní lhůtou, která počíná běžet prvním dnem následujícím po doručení výpovědi. V takovém případě je zhotovitel povinen učinit již jen takové úkony, bez nichž by mohly být zájmy objednatele vážně ohroženy.
7. Účinky každého odstoupení od smlouvy nastávají okamžikem doručení písemného projevu vůle odstoupit od této smlouvy druhé smluvní straně. Odstoupení od smlouvy se nedotýká zejména nároku na náhradu škody, smluvní pokuty.

Čl. XIV

Ostatní ujednání

1. Zhotovitel předloží před zahájením prací jmenný seznam pracovníků včetně identifikačních údajů. Zhotovitel je povinen oznámit čísla registračních značek vozidel vjíždějících do objektu. Zhotovitel je povinen provést změnu člena realizačního týmu na základě odůvodněného požadavku objednatele, a to bez zbytečného odkladu po uplatnění tohoto požadavku u zhotovitele.
2. Veškeré stavební práce budou probíhat za provozu v době 07:00 – 15:30 hod. nebo podle dohody s objednatelem. Vzniklá suť bude odkládána pouze do kontejnerů přistavených zhotovitelem. V případě poškození zařízení nebo majetku objednatele, bude vše uvedeno do původního stavu na náklady zhotovitele.
3. Zhotovitel prohlašuje, že je pojištěn proti škodám, které mohou vzniknout jeho činností na majetku objednatele, a to minimálně v rozsahu, který odpovídá předmětu plnění.
4. Smluvní strany jsou povinny bez zbytečného odkladu oznámit druhé smluvní straně změnu údajů v záhlaví smlouvy.
5. Zhotovitel je povinen ve smyslu ustanovení § 2 písm. e) zákona č. 320/2001 Sb., o finanční kontrole ve veřejné správě a o změně některých zákonů (zákon o finanční kontrole), spolupůsobit při výkonu finanční kontroly.
6. Zhotovitel je povinen upozornit objednatele písemně na existující či hrozící střet zájmů bezodkladně poté, co střet zájmů vznikne nebo vyjde najevo, pokud zhotovitel i při vynaložení veškeré odborné péče nemohl střet zájmů zjistit před uzavřením této smlouvy.
7. Zhotovitel bez jakýchkoliv výhrad souhlasí se zveřejněním své identifikace a dalších údajů uvedených ve smlouvě včetně ceny díla.

Čl. XV
Kontaktní osoby

1. Za objednatele je ve věcech technických oprávněn jednat: [REDACTED]

tel.: [REDACTED] E-mail: [REDACTED]

Za zhotovitele je ve věcech technických oprávněn jednat: [REDACTED]

tel.: [REDACTED] E-mail: [REDACTED]

Čl. XVI
Závěrečná ustanovení

1. Smlouva nabývá platnosti a účinnosti dnem jejího podpisu zástupci smluvních stran.
2. Obě smluvní strany prohlašují, že smlouva nebyla uzavřena v tísní, ani za jednostranně nevýhodných podmínek a na důkaz toho připojují podpisy svých zástupců.
3. Tato smlouva může být měněna nebo doplňována jen písemnými, očíslovanými dodatky odsouhlasenými statutárními orgány obou smluvních stran, které se stanou nedílnou součástí této smlouvy.
4. Postoupení pohledávky vzniklé z této smlouvy je možné pouze na základě písemného souhlasu objednavatele.
5. Smluvní strany se dohodly, že případné postoupení práv a povinností ze smlouvy nebo její části ve smyslu § 1895 občanského zákoníku třetí osobě, je možné jen na základě dodatku ke smlouvě, uzavřeném ve smyslu odst. 3, čl. XVI. smlouvy.
6. Z důvodů právní jistoty smluvní strany prohlašují, že jejich závazkový vztah založený touto smlouvou se řídí českým právním řádem, zejména občanským zákoníkem.
7. Smluvní strany se zavazují, že veškeré spory vzniklé v souvislosti s realizací této smlouvy budou řešeny smírnou cestou. Nedojde-li k dohodě, budou spory řešeny před příslušnými obecnými soudy.
8. Smluvní strany souhlasí s tím, aby tato smlouva byla zveřejněna na veřejně přístupném elektronickém portálu.
9. Smlouva je sepsána ve 3 stejnopisech, z nichž 2 obdrží objednatel a 1 zhotovitel.

10. Nedílnou součástí této smlouvy jsou níže uvedené přílohy:

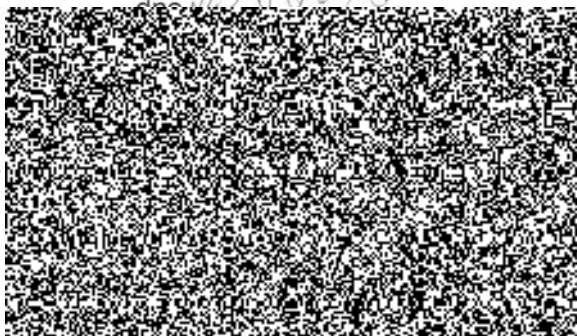
Příloha č. 1- krycí list soupisu

Příloha č. 2- soupis prací

Příloha č. 3- změnový list

Za zhotovitele:

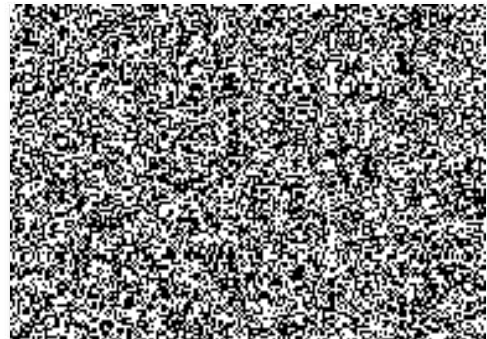
V



Za objednatele:

23 -08- 2016

V Praze dne



příloha č. 1/1 KRPS 74703-25/01-2016-01004U-VZ

KRYCÍ LIST SOUPISU

Stavba:

Oprava vnějšího schodiště a přílehlé plochy

Objekt:

Oprava schodiště - Oprava vnějšího schodiště a přílehlého skladu

Soupis:

Oprava schodiště - Oprava vnějšího schodiště a přílehlého skladu

KSO:

Místo: Nový Hrádek - Dlouhé-Rzy

Zadavatel:

ČR - Krajské ředitelství policie střeďočeského kra

Uchazeč:

Stavix s.r.o Kubelíkova 1224/42, 130 00 Praha

Projektant:

PROJEKTOVÉ ATELIÉRY, Havlíčkova 157, Nové Město

Poznámka:

CC-CZ:

Datum: 9.8.2016

IČ:

DIČ:

IČ:

DIČ:

IČ:

DIČ:

9.8.2016

27526984

CZ 27526984

Cena bez DPH

392 054,72

DPH základní
snížená

Základ daně

392 054,72

0,00

Sazba daně

21,00%

15,00%

Výše daně

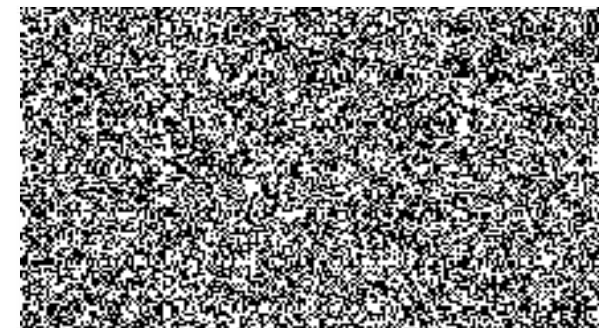
82 331,50

0,00

Cena s DPH

v CZK

474 386,22



REKAPITULACE ČLENĚNÍ SOUPISU PRACÍ

Stavba:

Oprava vnějšího schodiště a přilehlé plochy

Objekt:

Oprava schodiště - Oprava vnějšího schodiště a přilehlého skladu

Soupis:

Oprava schodiště - Oprava vnějšího schodiště a přilehlého skladu

Místo:

Nový Hrádek - Dlouhé-Rzy

Datum: 9.8.2016

Zadavatel:

ČR - Krajské ředitelství policie středočeského kra

Projektant: PROJEKTOVÉ ATELIÉRY, Havlíčkův

Uchazeč:

Stavix s.r.o Kubelíkova 1224/42, 130 00 Praha

Kód dílu - Popis

Cena celkem [CZK]

Náklady soupisu celkem

392 054,72

HSV - Práce a dodávky HSV

246 029,31

1 - Zemní práce

22 254,79

2 - Zakládání

11 244,51

3 - Svislé a kompletní konstrukce

61 419,41

5 - Komunikace

14 063,13

6 - Úpravy povrchů, podlahy a osazování výplní

26 945,74

9 - Ostatní konstrukce a práce-bourání

110 101,73

99 - Přesun hmot

74 075,07

PSV - Práce a dodávky PSV

146 025,41

711 - Izolace proti vodě, vlhkosti a plynům

5 585,02

741 - Elektroinstalace

10,00

764 - Konstrukce klempířské

11 458,56

766 - Konstrukce truhlářské

24 846,96

767 - Konstrukce zámečnické

90 354,87

783 - Dokončovací práce

13 770,00

SOUPIS PRACÍ

Stavba:

Oprava vnějšího schodiště a přilehlé plochy

Objekt:

Oprava schodiště - Oprava vnějšího schodiště a přilehlého skladu

Soupis:

Oprava schodiště - Oprava vnějšího schodiště a přilehlého skladu

Místo: Nový Hrádek - Dlouhé-Rzy

Datum: 9.8.2016

Zadavatel: ČR - Krajské ředitelství policie středočeského kraje

Projektant: PROJEKTOVÉ ATELIÉRY, Havlíčkova 157, Nové Město

Uchazeč: Stavix s.r.o Kubelíkova 1224/42, 130 00 Praha

PČ	Typ	Kód	Popis	MJ	Množství	J.cena [CZK]	Cena celkem [CZK]	Cenová soustava
----	-----	-----	-------	----	----------	--------------	-------------------	-----------------

Náklady soupisu celkem

392 054,72

D HSV Práce a dodávky HSV 246 029,31

D 1 Zemní práce 22 254,79

1	K	113106121	Rozebrání dlažeb komunikací pro pěši z betonových nebo kamenných dlaždic	m2	16,805	36,10	606,66	CS ÚRS 2013 01
---	---	-----------	--	----	--------	-------	--------	----------------

PP Rozebrání dlažeb a dílců komunikací pro pěši, vozovek a ploch s přemístěním hmot na skládku na vzdálenost do 3 m nebo s naložením na dopravní prostředek komunikací pro pěši s ložem z kameniva nebo živice a s výplní spár z betonových nebo kameninových dlaždic, desek nebo tvarovek

VV 1,65*1,7+3,5*4 16,805

2	K	113106123	Rozebrání dlažeb komunikací pro pěši ze zámkových dlaždic	m2	2,000	47,40	94,80	CS ÚRS 2013 01
---	---	-----------	---	----	-------	-------	-------	----------------

PP Rozebrání dlažeb a dílců komunikací pro pěši, vozovek a ploch s přemístěním hmot na skládku na vzdálenost do 3 m nebo s naložením na dopravní prostředek komunikací pro pěši s ložem z kameniva nebo živice a s výplní spár ze zámkové dlažby

VV 2*1 "odhad - stávající dlažba u schodiště" 2,000

3	K	113107123	Odstranění podkladu pl do 50 m2 z kameniva drčeného tl 300 mm	m2	16,805	436,00	7 326,98	CS ÚRS 2013 01
---	---	-----------	---	----	--------	--------	----------	----------------

PP Odstranění podkladů nebo krytů s přemístěním hmot na skládku na vzdálenost do 3 m nebo s naložením na dopravní prostředek v ploše jednotlivě do 50 m2 z kameniva hrubého drčeného, o tl. vrstvy přes 200 do 300 mm

VV 1,65*1,7+3,5*4 16,805

4	K	113107130	Odstranění podkladu pl do 50 m2 z betonu prostého tl 100 mm	m2	2,100	462,00	970,20	CS ÚRS 2013 01
---	---	-----------	---	----	-------	--------	--------	----------------

PP Odstranění podkladů nebo krytů s přemístěním hmot na skládku na vzdálenost do 3 m nebo s naložením na dopravní prostředek v ploše jednotlivě do 50 m2 z betonu prostého, o tl. vrstvy do 100 mm

VV 3*0,7 "žlabovky ve svahu" 2,100

PČ	Typ	Kód	Popis	MJ	Množství	J.cena [CZK]	Cena celkem [CZK]	Cenová soustava
5	K	132201101	Hloubení rýh 5 do 600 mm v hornině tř. 3 objemu do 100 m3	m3	0,680	541,00	367,88	CS ÚRS 2013 01
	PP		Hloubení zapažených i nezapažených rýh šířky do 600 mm s urovnáním dna do předepsaného profilu a spádu v hornině tř. 3 do 100 m3					
	VV	0,5*0,8*1,7	"základ pod schodiště"		0,680			
6	K	132201109	Příplatek za lepivost k hloubení rýh 5 do 600 mm v hornině tř. 3	m3	0,680	154,00	104,72	CS ÚRS 2013 01
	PP		Hloubení zapažených i nezapažených rýh šířky do 600 mm s urovnáním dna do předepsaného profilu a spádu v hornině tř. 3 Příplatek k cenám za lepivost horniny tř. 3					
7	K	139711101	Vykopávky v uzavřených prostorách v hornině tř. 1 až 4	m3	6,402	1 650,00	10 563,30	CS ÚRS 2013 01
	PP		Vykopávka v uzavřených prostorách s naložením výkopku na dopravní prostředek v hornině tř. 1 až 4					
	VV	0,5*0,7*1,7	"základ pod schodiště"		0,595			
	VV	1,35*0,5*0,7			0,473			
	VV	1,65*0,6*0,7			0,693			
	VV	1,65*0,6*0,9			0,891			
	VV	(3,5+2+2)*1*0,5			3,750			
	VV	Součet			6,402			
8	K	175101201	Obsypání objektu nad přilehlým původním terénem sypaninou bez prohození, uloženou do 3 m	m3	3,750	495,00	1 856,25	CS ÚRS 2013 01
	PP		Obsypání objektů sypaninou z vhodných hornin 1 až 4 nebo materiálem uloženým ve vzdálenosti do 30 m od vnějšího kraje objektu pro jakoukoliv míru zhuštění bez prohození sypaniny					
	VV	(3,5+2+2)*1*0,5			3,750			
9	M	583312000	šterkopisek (Bratčice) netříděný zásyповý materiál	t	2,000	182,00	364,00	CS ÚRS 2013 01
	PP		kamenivo přírodní těžené pro stavební účely PTK (drobné, hrubé, šterkopísky) kamenivo mimo normu zásyповý materiál					
	D	2	Zakládání				11 244,51	
10	K	212532111	Lože pro trativody z kameniva hrubého drceného frakce 16 až 32 mm	m3	0,850	1 050,00	892,50	CS ÚRS 2013 01
	PP		Lože pro trativody z kameniva hrubého drceného					
	VV	17*0,05			0,850			
11	K	212755214	Trativody z drenážních trubek plastových flexibilních D 100 mm bez lože	m	17,000	41,10	698,70	CS ÚRS 2013 01
	PP		Trativody bez lože z drenážních trubek plastových flexibilních D 100 mm					
	VV	10*7			17,000			
12	K	272313611	Základové klenby z betonu tř. C 16/20	m3	0,595	2 460,00	1 463,70	CS ÚRS 2013 01
	PP		Základy z betonu prostého klenby z betonu kamenem neprokládaného tř. C 16/20					

PČ	Typ	Kód	Popis	MJ	Množství	J.cena [CZK]	Cena celkem [CZK]	Cenová soustava
	vv		0,5*0,7*1,7 "základ pod schodiště"		0,595			
13	K	279311115	Postupné podbetonování základového zdiva prostým betonem tř. C 20/25	m3	1,909	4 290,00	8 189,61	CS ÚRS 2013 01
	PP		Postupné podbetonování základového zdiva jakéhokoli tloušťky, bez výkopu, bez zapažení a bednění, prostým betonem tř. C 20/25					
	vv		1,35*0,5*0,7		0,473			
	vv		1,65*0,6*0,7		0,693			
	vv		1,65*0,5*0,9		0,743			
	vv		Součet		1,909			
D	3		Svislé a kompletní konstrukce				61 419,41	
14	K	311211255	Zdivo nadzákladové haklíkové hrubé z lomového kamene opracovaného na MC 15	m3	4,866	5 720,00	27 833,52	CS ÚRS 2013 01
	PP		Zdivo nadzákladové z lomového kamene opracované režně, bez spárování haklíkové hrubé, na maltu MC-15					
	vv		1,65*2*0,5 "svislá přízdívka"		1,650			
	vv		1,65*1,9*0,3 "šikmá zeď"		0,941			
	vv		(3,95+0,6)*0,5*1 "zídka mezi skladem a RIS"		2,275			
	vv		Součet		4,866			
15	K	311271053	Zdivo nosné tl 175 mm z tvárníc vápenopískových děrovaných na pero a drážku 6DF/175 na MC	m3	4,730	4 860,00	22 987,80	CS ÚRS 2013 01
	PP		Zdivo z cihel a tvárníc nepálených nosné z cihel vápenopískových na maltu cementovou MC10 se svislou spárou na pero a drážku tloušťka zdiva 175 mm, formát a rozměr tvárnice 6DF 248x175x238 mm děrovaných					
	vv		(1,7+0,45)*2,2 "zdivo skladu odpadků"		4,730			
16	K	317321018	Římsy opěrných zdí a valů ze ŽB tř. C 30/37	m3	0,491	3 550,00	1 743,05	CS ÚRS 2013 01
	PP		Římsy opěrných zdí a valů z betonu železového tř. C 30/37					
	vv		(3,95+0,6+2)*0,5*0,15		0,491			
17	K	317353111	Bednění říms opěrných zdí a valů přímých, zalomených nebo zakřivených zřízení	m2	9,170	673,00	6 171,41	CS ÚRS 2013 01
	PP		Bednění říms opěrných zdí a valů jakéhokoliv tvaru přímých, zalomených nebo jinak zakřivených zřízení					
	vv		(3,95+0,6+2)*2*(0,2+0,5)		9,170			
18	K	317353112	Bednění říms opěrných zdí a valů přímých, zalomených nebo zakřivených odstranění	m2	9,170	80,20	735,43	CS ÚRS 2013 01
	PP		Bednění říms opěrných zdí a valů jakéhokoliv tvaru přímých, zalomených nebo jinak zakřivených odstranění					
	vv		(3,95+0,6+2)*2*(0,2+0,5)		9,170			

PČ	Typ	Kód	Popis	MJ	Množství	J.cena [CZK]	Cena celkem [CZK]	Cenová soustava
19	K	317361016	Výztuž říms opěrných zdí a valů z betonářské oceli 10 505	t	0,033	41 000,00	1 353,00	CS ÚRS 2013 01
	PP		Výztuž říms opěrných zdí a valů z oceli 10 505 (R) nebo BSt 500					
	VV		(3,95+0,6+2)*0,5*5*2*0,001 "2x síť KARI - 6/6 - 100/100"		0,033			
20	K	388995212	Chránička kabelů z trub HDPE v římsě DN 110	m	8,000	74,40	595,20	CS ÚRS 2013 01
	PP		Chránička kabelů v římsě z trub HDPE přes DN 80 do DN 110					
	VV		8 "od rozvadeče do skladu odpadků"		8,000			
	D	5	Komunikace				14 063,13	
21	K	564561111	Zřízení podsypu nebo podkladu ze sypaniny tl 200 mm	m2	16,805	20,90	351,22	CS ÚRS 2013 01
	PP		Zřízení podsypu nebo podkladu ze sypaniny s rozprostřením, vlhčením, a zhutněním, po zhutnění tl. 200 mm					
	VV		1,65*1,7+3,5*4		16,805			
22	K	564811111	Podklad ze štěrkodrtě ŠD tl 50 mm	m2	16,805	41,90	704,13	CS ÚRS 2013 01
	PP		Podklad ze štěrkodrti ŠD s rozprostřením a zhutněním, po zhutnění tl. 50 mm					
	VV		1,65*1,7+3,5*4		16,805			
23	K	596212210	Kladení zámkové dlažby pozemních komunikací tl 80 mm skupiny A pl do 50 m2	m2	18,805	280,00	5 265,40	CS ÚRS 2013 01
	PP		Kladení dlažby z betonových zámkových dlaždic pozemních komunikací s ložem z kameniva téženého nebo drceného tl. do 50 mm, s vyplněným spár, s dvojitým hutněním vibrováním a se smetením přebytečného materiálu na krajnici tl. 80 mm skupiny A, pro plochy do 50 m2					
	VV		2*1 "ukončení schodiště"		2,000			
	VV		1,65*1,7+3,5*4 "okolo schodiště dole"		16,805			
	VV		Součet		18,805			
24	M	592452990	dlažba se zámkem BEST-BEATON rovný 20x16,5x8 cm přírodní	m2	19,181	361,00	6 924,34	CS ÚRS 2013 01
	PP		dlaždice betonové dlažba zámková (ČSN EN 1338) dlažba vibrotisovaná standardní povrch (uzavřený hladký povrch) provedení: přírodní se zámkem skladba 20 x 16,5 x 8					
	VV		18,805*1,02		19,181			
25	M	592452820	dlažba se zámkem BEST-BEATON rovný 20x16,5x8 cm barevná	m2	2,040	401,00	818,04	CS ÚRS 2013 01
	PP		dlaždice betonové dlažba zámková (ČSN EN 1338) dlažba vibrotisovaná standardní povrch (uzavřený hladký povrch) provedení: červená, hnědá, okrová, antracit se zámkem skladba 20 x 16,5 x 8					
	VV		2*1,02		2,040			
	D	6	Úpravy povrchů, podlahy a osazování výplní				26 945,74	
26	K	612821012	Vnitřní sanační štuková omítka pro vlhké a zasolené zdívo prováděná ručně	m2	13,500	666,00	8 991,00	CS ÚRS 2013 01

PČ	Typ	Kód	Popis	MJ	Množství	J.cena [CZK]	Cena celkem [CZK]	Cenová soustava
	PP		Sanační omítka vnitřních ploch stěn pro vlhké a zasolené zdivo, prováděná ve dvou vrstvách, tl. jádrové omítky do 30 mm ručně štuková					
	VV		4,5*3 "omítka v denní místnosti zaměstnanců"		13,500			
27	K	622631011	Spárování spárovací maltou vnějších pohledových ploch stěn z tvárníc nebo kamene	m2	6,435	50,30	323,68	CS ÚRS 2013 01
	PP		Spárování vnějších ploch pohledového zdiva z tvárníc nebo kamene, spárovací maltou stěn					
	VV		1,65*2 "svíslá přízdívka"		3,300			
	VV		1,65*1,9 "šikmá zed"		3,135			
	VV		Součet		6,435			
28	K	622821012	Vnější sanační štuková omítka pro vlhké a zasolené zdivo prováděná ručně	m2	15,000	636,00	9 540,00	CS ÚRS 2013 01
	PP		Sanační omítka vnějších ploch stěn pro vlhké a zasolené zdivo, prováděná ve dvou vrstvách, tl. jádrové omítky do 30 mm ručně štuková					
	VV		5*3 "podél a pod schodištěm"		15,000			
29	K	622821031	Vnější vyrovnávací sanační omítka prováděná ručně	m2	15,000	226,00	3 390,00	CS ÚRS 2013 01
	PP		Sanační omítka vnějších ploch stěn vyrovnávací vrstva, prováděná v tl. do 20 mm ručně					
	VV		5*3 "podél a pod schodištěm"		15,000			
30	K	628635221	Spárování starého zdiva kvádřového zdi a valů cementovou maltou hl do 100 mm	m2	5,460	861,00	4 701,06	CS ÚRS 2013 01
	PP		Spárování starého zdiva zdi a valů cementovou maltou, zdiva kvádřového, hloubky do 100 mm					
	VV		(3,95+0.6)*1,2 "stávající zidka od skladu po RIS"		5,460			
D	9		Ostatní konstrukce a práce-bourání				110 101,73	
31	K	916231213	Osazení chodníkového obrubníku betonového stojatého s boční opěrou do lože z betonu prostého	m	2,000	178,00	356,00	CS ÚRS 2013 01
	PP		Osazení chodníkového obrubníku betonového se zřízením lože, s vyplněním a zatřením spár cementovou maltou stojatého s boční opěrou z betonu prostého tř. C 12/15, do lože z betonu prostého těžé značky					
	VV		2 "nahore - ukončení dlažby u schodiště"		2,000			
32	M	592175090	obrubník univerzální BEST-LINEA I 50x8x25 cm, přírodní	kus	8,000	85,00	680,00	CS ÚRS 2013 01
	PP		obrubníky betonové a železobetonové provedení: přírodní (d x š x v) 50 x 8 x 25					
33	K	949101111	Lešení pomocné pro objekty pozemních staveb s lešeňovou podlahou v do 1,9 m zatížení do 150 kg/m2	m2	16,650	39,50	657,68	CS ÚRS 2013 01
	PP		Lešení pomocné pracovní pro objekty pozemních staveb pro zatížení do 150 kg/m2, o výšce lešeňové podlahy do 1,9 m					
	VV		4,5*1,5 "denní místnost"		6,750			
	VV		(5+1,6)*1,5 "venku okolo schodiště"		9,900			

PČ	Typ	Kód	Popis	MJ	Množství	J.cena [CZK]	Cena celkem [CZK]	Cenová soustava
VV			Součet		16,650			
34	K	95290110	Nepředvídané náklady	Kč	1,000	1 000,00	1 000,00	
PP			Vyčištění budov nebo objektů před předáním do užívání budov bytové nebo občanské výstavby - zametení a umytí podlah, dlažeb, obkladů, schodů v místnostech, chodbách a schodištích, vyčištění a umytí oken, dveří s rámy, zárubněmi, umytí a vyčištění jiných zasklených a natíraných ploch a zařízení předmětů, při světlé výšce podlaží Nepředvídané náklady					
35	K	95290111	Vyčištění budov bytové a občanské výstavby při výšce podlaží do 4 m	m2	32,000	74,00	2 368,00	CS ÚRS 2013 01
PP			Vyčištění budov nebo objektů před předáním do užívání budov bytové nebo občanské výstavby - zametení a umytí podlah, dlažeb, obkladů, schodů v místnostech, chodbách a schodištích, vyčištění a umytí oken, dveří s rámy, zárubněmi, umytí a vyčištění jiných zasklených a natíraných ploch a zařízení předmětů, při světlé výšce podlaží do 4 m					
VV			4*8 "uvnitř po sanační omítce"		32,000			
36	K	962022491	Bourání zdiva nadzákladového kamenného na MC přes 1 m3	m3	2,275	1 000,00	2 275,00	CS ÚRS 2013 01
PP			Bourání zdiva nadzákladového kamenného nebo smíšeného kamenného, na maltu cementovou					
VV			(3,95+0,6)*0,5*1 "narušená zídka mezi skladem a RIS"		2,275			
37	K	962032241	Bourání zdiva z cihel pálených nebo vápenopískových na MC přes 1 m3	m3	4,605	647,00	2 979,44	CS ÚRS 2013 01
PP			Bourání zdiva nadzákladového z cihel nebo tvárníc z cihel pálených nebo vápenopískových, na maltu cementovou					
VV			2*1,2*0,5*2*0,3+1,2*1*2+1*(1,2+1,8)*0,5*0,3*2 "zdivo pod schodištěm"		4,020			
VV			1,7*1,5*0,15+0,3*0,45*1,5 "zdivo skladu odpadků"		0,585			
VV			Součet		4,605			
38	K	963051113	Bourání ŽB stropů deskových tl přes 80 mm	m3	4,682	2 370,00	11 096,34	CS ÚRS 2013 01
PP			Bourání železobetonových stropů deskových, tl. přes 80 mm					
VV			(1,7*2,71+1*1,55+2,74*1,55)*0,45 "žb. schodiště"		4,682			
39	K	965042121	Bourání podkladů pod dlažby nebo mazanin betonových nebo z litého asfaltu tl do 100 mm pl do 1 m2	m3	2,138	2 970,00	6 349,86	CS ÚRS 2013 01
PP			Bourání podkladů pod dlažby nebo litých celistvých podlah a mazanin betonových nebo z litého asfaltu tl. do 100 mm, plochy do 1 m2					
VV			(3*3,5+2,5*1,5)*0,15		2,138			
40	K	965081223	Bourání podlah z dlaždic keramických nebo xyolitových tl přes 10 mm plochy přes 1 m2	m2	1,550	74,90	116,10	CS ÚRS 2013 01
PP			Bourání podlah ostatních bez podkladního lože nebo mazaniny z dlaždic s jakoukoliv výplní spár keramických nebo xyolitových tl. přes 10 mm plochy přes 1 m2					
VV			1,55*1 "podesta"		1,550			
41	K	966054121	Vybourání části ŽB říms vyložených do 500 mm	m	6,550	319,00	2 089,45	CS ÚRS 2013 01
PP			Vybourání části říms ze železobetonu vyložených do 500 mm					

PČ	Typ	Kód	Popis	MJ	Množství	J.cena [CZK]	Cena celkem [CZK]	Cenová soustava
	VV		2+3,95+0,6 "krycí římsa na kamenné zídce mezi skladem a RIS"		6,550			
42	K	973022251	Vysekání kapes ve zdivu z kamene pl do 0,10 m2 hl do 300 mm	kus	4,000	258,00	1 032,00	CS ÚRS 2013 01
	PP		Vysekání výklenků nebo kapes ve zdivu z kamene kapes, plochy do 0,10 m2, hl. do 300 mm					
	VV		4 "pro podestové nosníky"		4,000			
43	K	978013191	Otlučení vnitřní vápenné nebo vápenocementové omítky stěn stěn v rozsahu do 100 %	m2	13,500	61,50	830,25	CS ÚRS 2013 01
	PP		Otlučení omítek vápenných nebo vápenocementových stěn, stropů vnitřních stěn s vyškraábáním spar, s očištěním zdiva, v rozsahu do 100 %					
	VV		4,5*3 "omítka v denní místnosti zaměstnanců"		13,500			
44	K	978057351	Odsekání obkladů ze stupnic schodišťových konstrukcí z keramických dlaždic plochy do 1m2	m	30,950	50,10	1 550,60	CS ÚRS 2013 01
	PP		Odsekání obkladů schodišťových konstrukcí z dlaždic keramických stupnic					
	VV		1,7*10+1,55*9		30,950			
45	K	978057361	Odsekání obkladů ze stupnic schodišťových konstrukcí z keramických dlaždic plochy přes 1m2	m	30,950	29,30	906,84	CS ÚRS 2013 01
	PP		Odsekání obkladů schodišťových konstrukcí z dlaždic keramických podstupnic					
	VV		1,7*10+1,55*9		30,950			
46	K	978059611	Odsekání a odebrání obkladů stěn z vnějších obkládaček plochy do 1 m2	m2	1,050	142,00	149,10	CS ÚRS 2013 01
	PP		Odsekání obkladů stěn včetně otlučení podkladní omítky až na zdivo z obkládaček vnějších, z jakýchkoliv materiálů, plochy do 1 m2					
	VV		3,5*0,3 "soklík schodiště"		1,050			
47	K	978071221	Otlučení omítky a odstranění izolace z lepenky svíslé pl přes 1 m2	m2	15,000	106,00	1 590,00	CS ÚRS 2013 01
	PP		Odsekání omítky (včetně podkladní) a odstranění tepelné nebo vodotěsné izolace lepenkové svíslé, plochy přes 1 m2					
	VV		5*3 "obvodové zdivo u schodiště"		15,000			
	D	99	Přesun hmot				74 075,07	
48	K	997013211	Vnitrostaveništní doprava sutí a vybouraných hmot pro budovy v do 6 m ručně	t	45,970	341,00	15 675,77	CS ÚRS 2013 01
	PP		Vnitrostaveništní doprava sutí a vybouraných hmot vodorovně do 50 m svíslé ručně (nošením po schodech) pro budovy a halty výšky do 6 m					
49	K	997013501	Odvoz sutí a vybouraných hmot na skládku nebo meziskládku do 1 km se složením	t	45,970	227,00	10 435,19	CS ÚRS 2013 01
	PP		Odvoz sutí a vybouraných hmot na skládku nebo meziskládku se složením, na vzdálenost do 1 km					
50	K	997013509	Příplatek k odvozu sutí a vybouraných hmot na skládku ZKD 1 km přes 1 km	t	689,550	9,88	6 812,75	CS ÚRS 2013 01
	PP		Odvoz sutí a vybouraných hmot na skládku nebo meziskládku se složením, na vzdálenost. Příplatek k ceně za každý další i započatý 1 km přes 1 km					

PČ	Typ	Kód	Popis	MJ	Množství	J.cena [CZK]	Cena celkem [CZK]	Cenová soustava
	VV	15*45,97	"odhad 15 km"		689,550			
51	K	997013831	Poplatek za uložení stavebního směsného odpadu na skládce (skládkovně)	t	45,970	701,00	32 224,97	CS ÚRS 2013 01
	PP		Poplatek za uložení stavebního odpadu na skládce (skládkovně) směsného					
52	K	998011001	Přesun hmot pro budovy zděné v do 6 m	t	42,710	209,00	8 926,39	CS ÚRS 2013 01
	PP		Přesun hmot pro budovy občanské výstavby, bydlení, výrobu a služby s nosnou svislou konstrukcí zděnou z cihel, tvárníc nebo kamene vodorovná dopravní vzdálenost do 100 m pro budovy výšky do 6 m					
D	PSV		Práce a dodávky PSV				146 025,41	
D	711		Izolace proti vodě, vlhkosti a plynům				5 585,02	
53	K	711161511	Izolace fóliemi nepovými pro sanaci vlhkých stěn nebo soklů zatížitelnost 70 kN/m2	m2	20,800	268,00	5 574,40	CS ÚRS 2013 01
	PP		Izolace nepovými fóliemi výšky 20 mm na ploše svislé sanace vlhkých stěn nebo soklů, zatížitelnost 70 kN/m2 (PT)					
	VV	(4+0,6+2)*2	"za zidkou mezi skladem a RIS"		13,200			
	VV	(2+1,8)*2	"pod schodištěm"		7,600			
	VV		Součet		20,800			
54	K	998711101	Přesun hmot tonážní pro izolace proti vodě, vlhkosti a plynům v objektech výšky do 6 m	t	0,013	817,00	10,62	CS ÚRS 2013 01
	PP		Přesun hmot pro izolace proti vodě, vlhkosti a plynům stanovený z hmotností přesunovaného materiálu vodorovná dopravní vzdálenost do 50 m v objektech výšky do 6 m					
D	741		Elektroinstalace				10,00	
55	K	7411121	elektro montáže + dodávky	kč	1,000	10,00	10,00	
	PP		Montáž sloupů a stožárů nn, bez výstroje dřevěných s patkou elektro montáže + dodávky					
	VV	1	"elektroinstalace do skládku"		1,000			
D	764		Konstrukce klempířské				11 458,56	
56	K	764530210	Oplechování Cu zdi rš 250 mm včetně rohů	m	16,000	714,00	11 424,00	CS ÚRS 2013 01
	PP		Oplechování z měděného Cu plechu zdi a nadezdívek (atík) včetně rohů rš 250 mm					
	VV	(3+1+3)*2+2	"oplechování zábradlí"		16,000			
57	K	998764101	Přesun hmot tonážní pro konstrukce klempířské v objektech v do 6 m	t	0,024	1 440,00	34,56	CS ÚRS 2013 01
	PP		Přesun hmot pro konstrukce klempířské stanovený z hmotností přesunovaného materiálu vodorovná dopravní vzdálenost do 50 m v objektech výšky do 6 m					
D	766		Konstrukce truhlářské				24 846,96	

PČ	Typ	Kód	Popis	MJ	Množství	J.cena [CZK]	Cena celkem [CZK]	Genová soustava
58	K	76631111	Montáž dřevěného zábradlí vnějšího	m	16,000	655,00	10 480,00	
	PP		Montáž zábradlí Montáž dřevěného zábradlí vnějšího					
	VV		(3+1+3)*2+2		16,000			
59	M	605111200	Fezivo stavební prkna přismovaná tloušťky 25 (32) mm délky 2 - 5 m	m3	0,664	5 930,00	3 937,52	CS ÚRS 2013 01
	PP		Fezivo jehličnaté deskové nepracované fezivo alchudní a na stavební konstrukce ČSN EN 1611, třídy G2/4 přismované délka 2,00 - 5,00 m prkna tloušťky 25 - 37 mm					
	VV		0,15*0,025*4*8,5*2*1,1		0,281			
	VV		0,9*0,025*8,5*2		0,383			
	VV		Součet		0,664			
60	K	766411213	Montáž obložení stěn plochy do 1 m2 palubkami z měkkého dřeva š do 100 mm	m2	0,720	181,00	130,32	CS ÚRS 2013 01
	PP		Montáž obložení stěn plochy do 1 m2 palubkami na pero a drážku z měkkého dřeva, šířky přes 80 do 100 mm					
	VV		(2+1,6)*0,2 "dřevo krovu"		0,720			
61	M	611911200	palubky obkladové SM profil klasický 12,5 x 96 mm A/B	m2	0,806	145,00	116,87	CS ÚRS 2013 01
	PP		obložení dřevěné palubky obkladové - bez povrchové úpravy - provedení na pero a drážku - cena za m2 vč. pera - délka 2,4 - 5 m - balené ve fólii dřevina smrk profil klasický tl. x š (mm) jakost 12,5 x 96 A/B					
	VV		0,72*1,12		0,806			
62	K	76649211	hoblování	m2	100,000	99,50	9 950,00	
	PP		Ostatní práce hoblování					
	VV		100 "prkna zábradlí"		100,000			
63	K	998766101	Přesun hmot tonážní pro konstrukce truhlářské v objektech v do 6 m	t	0,371	626,00	232,25	CS ÚRS 2013 01
	PP		Přesun hmot pro konstrukce truhlářské stanovený z hmotnosti přesunovaného materiálu vodorovně dopravní vzdálenost do 50 m v objektech výšky do 6 m					
D	767		Konstrukce zámečnické				90 354,87	
64	K	767161823	Demontáž zábradlí schodišťového nerozebíratelného hmotnosti 1m zábradlí do 20 kg	m	8,000	210,00	1 680,00	CS ÚRS 2013 01
	PP		Demontáž zábradlí schodišťového nerozebíratelný spoj hmotnosti 1 m zábradlí do 20 kg					
	VV		1,5+2,5+1+3		8,000			
65	K	767165111	Montáž zábradlí rovného madla z trubek nebo tenkostěnných profilů šroubovaného	m	18,000	110,00	1 980,00	CS ÚRS 2013 01
	PP		Montáž zábradlí rovného madla z trubek nebo tenkostěnných profilů šroubováním					
	VV		(3+1+3)*2+4		18,000			
66	K	767210151	Montáž schodišťových stupňů ocelových rovných nebo vřetenových šroubováním	kus	21,000	87,00	1 827,00	CS ÚRS 2013 01

PČ	Typ	Kód	Popis	MJ	Množství	J.cena [CZK]	Cena celkem [CZK]	Cenová soustava
	PP		Montáž schodišťových stupňů z oceli rovných nebo vřetenových šroubováním					
67	M	55347970	stupeň schodišťový lisovaný žárově zinkovaný SP velikost 40/3 mm 1200 / 305/40mm	kus	21,000	1 200,00	25 200,00	
	PP		příslušenství stavební kovové stupně schodišťové lisované "P", oko 30/30 žárově zinkované, DIN 24 531 nosný prut 40/3 mm stupeň schodišťový lisovaný žárově zinkovaný SP velikost 40/3 mm 1000 / 305/40mm					
	VV	21	"objednat po přeměření na místě a po zhotovení výrobních výkresů"		21,000			
68	K	767995115	Montáž atypických zámečnických konstrukcí hmotnosti do 100 kg	kg	493,940	26,50	13 089,41	CS ÚRS 2013 01
	PP		Montáž ostatních atypických zámečnických konstrukcí hmotnosti přes 50 do 100 kg					
	VV	(0,2+2,71+1+2,74+0,2)*2*22	"schodnice - U č. 18"		301,400			
	VV	2*2*21,9	"podestové nosníky - I.č.18"		87,600			
	VV	0,9*6*2*5,55	"sloupky zábradlí -Tr 60,3x4"		59,940			
	VV	Mezisosoučet			448,940			
	VV	45	"spojovací materiál 10 %"		45,000			
	VV	Mezisosoučet			45,000			
	VV	Součet			493,940			
69	M	55314101	kilogramová cena - atypické konstrukce OK	kg	493,940	62,00	30 624,28	
	PP		konstrukce z dílců z vlnitého plechu MultiPlate MP 200 montovaná konstrukce z vlnitého plechu ke stavbě přesýpaných mostů včetně spojovacích šroubů a matic M20 8.8 typ vlny 200x55, povrch žárově zinkován 85 µm obvod konstrukce: kilogramová cena - atypické konstrukce OK					
	VV	(0,2+2,71+1+2,74+0,2)*2*22	"schodnice - U č. 18"		301,400			
	VV	2*2*21,9	"podestové nosníky - I.č.18"		87,600			
	VV	0,9*6*2*5,55	"sloupky zábradlí -Tr 60,3x4"		59,940			
	VV	Mezisosoučet			448,940			
	VV	45	"spojovací materiál 10 %"		45,000			
	VV	Mezisosoučet			45,000			
	VV	Součet			493,940			
70	M	55314111	kilogramová cena - žárově zinkování	kg	493,940	30,00	14 818,20	
	PP		konstrukce z dílců z vlnitého plechu MultiPlate MP 200 montovaná konstrukce z vlnitého plechu ke stavbě přesýpaných mostů včetně spojovacích šroubů a matic M20 8.8 typ vlny 200x55, povrch žárově zinkován 85 µm obvod konstrukce: kilogramová cena - žárově zinkování					
71	K	998767101	Přesun hmot tonážní pro zámečnické konstrukce v objektech v do 6 m	t	1,367	831,00	1 135,98	CS ÚRS 2013 01
	PP		Přesun hmot pro zámečnické konstrukce stanovený z hmotnosti přesunovaného materiálu vodorovná dopravní vzdálenost do 50 m v objektech výšky do 6 m					

PČ	Typ	Kód	Popis	MJ	Množství	J.cena [CZK]	Cena celkem [CZK]	Cenová soustava
D		783	Dokončovací práce				13 770,00	
72	K	783695233	Nátěry vodou ředitelné truhlářských konstrukcí barva dražší lazurovacím lakem 3x lakování	m ²	61,200	225,00	13 770,00	CS ÚRS 2013 01

PP Nátěry truhlářských výrobků ostatní vodou ředitelné dražšími barvami (např. Dufa, ...) lazurovacím lakem 3x lakování

VV 8,5*0,9*2*2 "dřevěné zábradlí - odstín dle stávajícího zábradlí" 61,200



Pomáhat a chránit

KRAJSKÉ ŘEDITELSTVÍ POLICIE STŘEDOČESKÉHO KRAJE



Odbor správy majetku
Oddělení správy nemovitého majetku

příloha č.3/2 KRPS-74708-26/ČJ-2016-0100MN-VZ

Záznam o stanovení předpokládané hodnoty veřejné zakázky malého rozsahu
„ ÚRZ Dlouhé - Rzy - stavební úpravy venkovního schodiště.“

ZMĚNOVÝ LIST STAVBY

část 1

název stavby:

„ ÚRZ Dlouhé - Rzy - stavební úpravy venkovního schodiště.“

ZMĚNA č.:		Příloha k ČJ.: KRPS-74708-18/ČJ-2016-0100MN-VZ	
zhotovitel: Tangenta spol. s.r.o. Dobrovodská 130, 370 00 České Budějovice		objednatel: KŘP STČK, Na Baních 1535, 156 00 Praha 5 Zbraslav,	
projektant: ČKAIT			
jméno, příjmení:		datum:	strany příloh:
podpis:			
I. Objednávka změny			
I.1 změna předmětu díla			
důvod změny členění podle MN VŘ SMI MV čá 1/2007:		1c – vada projektu	
čeho se změna týká (název a číslo výkresu PD): mč			
specifikace návrhu změny / na základě žádosti zhotovitele nebo objednatele: - Změna na základě podnětu objednatele v PD nebylo řešeno			
specifikace prací a dodávek, které budou souviset se změnou: - Specifikace prací a dodávek, výměr zhotovitele vyvolaný změnou č. 02 viz část 2 ZL 02			

Na Baních 1535,
156 00 Praha 5 Zbraslav

www.policie.cz

Tel.:
Fax:
Email:



I.2 změna ceny díla

(+) přípočty:
viz příloha č.1

přípočty ceny celkem za změnový list:

(-) odpočty
odpočty ceny celkem za změnový list:Kč

I.2 změna harmonogramu realizace díla

ovlivnění harmonogramu

prodloužení lhůty výstavby (+):

zkrácení lhůty výstavby (-):

bez vlivu na smluvní harmonogram a termíny plnění:

I.3 potvrzení objednávky změny

zhotovitel:

objednatel:

datum:

datum:

jméno, příjmení:

jméno, příjmení:

podpis:

podpis:

II. Provedení změny

provedené práce a dodávky:

práce a dodávky byly provedeny podle zadání:

zhotovitel:

objednatel:

provedeno dne:

konečná cena:

potvrzení zhotovitele:

datum:

souhlas objednatele proveden na základě odsouhlasení
pověřeným pracovníkem OPF MV:

datum:

jméno, příjmení:

jméno, příjmení:

podpis:

podpis:

Tímto změnovým listem je dokladovaná dílčí změna realizované stavby, která svoji povahou a rozsahem je v souladu s 23 §, odst 7. Zák. o VZ, 137/2006 Sb v platném znění.