

**SMLOUVA O DÍLO**  
**č. j.: KRPL-18269-3/ČJ-2017-1800SU-17**  
**č. u zhotovitele 21709**

dle § 2586 a následujících zákona č. 89/2012 Sb., občanský zákoník, (dále jen „NOZ“)

**1. Smluvní strany**

**Česká republika – Krajské ředitelství policie Libereckého kraje**

zastoupené: Ing. David Pokorný, vedoucí odboru správy majetku  
se sídlem: Náměstí Dr. E. Beneše 24, 460 32 Liberec – Staré Město  
IČ: 72 05 05 01  
DIČ: CZ 72 05 05 01  
bankovní spojení: Česká národní banka  
číslo účtu:   
Ve věcech smluvních je oprávněn jednat: Ing. David Pokorný – vedoucí odboru správy majetku  
Tel.:   
Ve věcech technických je oprávněn jednat: Jiří Knop – oddělení správy nemovitého majetku  
Tel.:   
Fax:   
E-mail: 

dále jen "objednatel"

a

**Ještědská stavební společnost spol. s r.o.**

zastoupený: Václav Kubeš, jednatel, Ing. Petr Janda, jednatel, a to  
každý samostatně  
se sídlem: Selská 517  
IČ: 183 82 550  
DIČ: CZ 183 82 550  
bankovní spojení: Komerční banka Liberec, a. s.  
číslo účtu:   
Tel.:   
E-mail:   
Fax:   
Zapsaný: u Krajského soudu v Ústí nad Labem, oddíl C, vložka 363  
dále jen "zhotovitel"

**2. Předmět smlouvy:**

**„KRPL Lbk – Liberec, Pastýřská č. p. 589 – odstranění statické závady nosné konstrukce“**

**2.1**

Předmětem této smlouvy je závazek zhotovitele provést pro objednatele na své náklady a své nebezpečí výše uvedené dílo, které spočívá v zajišťovacích (průzkumných) pracích a s nimi souvisejících nezbytných sanačních a jiných pracích v objektu č. p. 589 v Liberci, který je součástí areálu Policie ČR v Pastýřské ulici.

Potřeba výše uvedených prací je vyvolána na základě vyjádření statika Ing. Jiřího Žižky z ledna 2017, které bylo vydáno na základě Zprávy č. 1/17 z diagnostického průzkumu zjištění vzniku trhlin v příčkách objektu Policie ČR, Pastýřská ul. č. p. 589 Liberec ze dne 02. 01. 2017. Přesný rozsah a specifikace prací nejsou předem známy. Práce budou prováděny na základě a v souladu s požadavky statika Ing. Jiřího Žižky za účelem:

- průzkumu stavu zdi koryta potoka Jizerského potoka protékajícího pod objektem
- průzkumu základových poměrů pod nosnými sloupy objektu
- stanovení technologie sanace koryta
- prověření stavu a účelu trubního vedení v korytě potoka z důvodu potřeby jeho odstranění či přeložení

Výše uvedené práce musí být prováděny tak, aby nedošlo k zaplavení prostoru garáže a následně i areálu vodou z potoka, a to ani v případě zvýšení hladiny, resp. naplnění celého profilu zakrytého koryta vodou.

## 2.2.

Dílo bude provedeno:

- a) v souladu s touto smlouvou o dílo, resp. všeobecnými obchodními podmínkami Krajského ředitelství policie Libereckého kraje pro zhotovení staveb malého rozsahu z 26. 03. 2014
- b) na základě a v souladu s pokyny statika Ing. Jiřího Žižky

## 2.3.

Součástí předmětu díla je vybudování zařízení staveniště v rozsahu potřebném pro realizaci díla. Omezující podmínky a požadavky na zařízení staveniště jsou uvedeny v odstavci 7.2. této smlouvy.

Všechny prostory, které zhotovitel použije pro zařízení staveniště, stejně tak jako prostory, které bude využívat při realizaci prací, je zhotovitel povinen vhodným způsobem ochránit. Při předání a převzetí díla zhotovitel předá objednateli tyto prostory i zařízení staveniště čisté, resp. uklizené a v předchozím stavu. Jakákoliv poškození je zhotovitel povinen uvést do předchozího stavu na své náklady. Náklady na zařízení staveniště a jeho odstranění po dokončení díla zhotovitel zahrne do ceny díla.

Součástí díla je i příprava díla na předání objednateli. Zhotovitel před převjímkou provede úklid všech prostor, které byly dotčeny stavebními pracemi. Vlastní dílo bude předáno čisté (suchou i mokrou cestou očištěné), zbavené všech transportních nebo ochranných montážních obalů, reklamních či popisných štítků atd. Dále zajistí úklid všech prostor, které znečistil při přesunu či skladování materiálu a odpadu, resp. při stěhování materiálu či náradí, resp. při pojezdu strojů a vozidel apod. Zhotovitel k převjímkce připraví dokladovou část v rozsahu požadovaném v odstavci 6.1 této smlouvy. Požadované doklady budou opatřeny číselným seznamem, každý doklad bude označen příslušným pořadovým číslem dle seznamu. Náklady spojené s předáním díla zhotovitel zahrne do ceny díla.

Součástí předmětu díla jsou dále specifikovány i ve všeobecných obchodních podmínkách Krajského ředitelství policie Libereckého kraje pro zhotovení staveb malého rozsahu z 26. 03. 2014 (dále též „VOP“), zejména pak v části V. a v části VI. těchto podmínek. Náklady na plnění těchto součástí díla zhotovitel zahrne do ceny díla.

## **3. Cena za dílo**

### 3.1

Vzhledem ke skutečnosti, že přesný rozsah a specifikace prací nejsou předem známy, budou jednotlivé práce a jejich výměry za objednatele odsouhlasovány průběžně osobami oprávněnými jednat ve věcech technických. Vyžádat si odsouhlasení výměry prací před odstraněním, zakrytím či jiným znepřístupněním předmětných konstrukcí apod. je povinností zhotovitele. Objednatel není povinen brát zřetel na výměry, u kterých zhotovitel tuto povinnost nedodržel.

Jednotkové ceny prací budou odpovídat cenám v místě a čase obvyklým a budou stanoveny dohodou obou smluvních stran v dodatcích k této smlouvě. Dodatky budou uzavírány na základě dohody obou smluvních stran v návaznosti na postup prací.

### 3.2

Část prací uvedených v odstavci 2.1 byly objednány objednávkou č. j. KRPL-3774-5/ČJ-2017-1800SU-17 z 20. 01. 2017. Tato objednávka je nedílnou součástí této smlouvy o dílo.

### 3.3

Objednatel prohlašuje, že majetek, který bude dotčen při provádění prací na předmětu díla, je objednatelem částečně používán k ekonomické činnosti a ve smyslu informace GFR a MFČR ze dne 9. 11. 2011 bude pro výše uvedené dílo aplikován režim přenesené daňové povinnosti podle § 92a zákona o DPH. Zhotovitel bude fakturovat pouze částku bez DPH.

#### **4. Termín plnění**

4.1.

##### **Termín plnění:**

Zahájení plnění: plnění bylo již zahájeno na základě objednávky KRPL-3774-5/ČJ-2017-1800SU-17. Předání staveniště ve smyslu VOP proto nebude prováděno.

Termín ukončení plnění nelze fixně stanovit s ohledem na skutečnost, že přesný rozsah a specifikace prací nejsou předem známy. Zhotovitel bude práce provádět na základě a v souladu s požadavky statika Ing. Jiří Žižky.

Práce potřebné k odstranění zjištěných závad nosné konstrukce objektu ohrožujících stabilitu a bezpečnost užívání objektu bude zhotovitel provádět neprodleně po jejich stanovení statikem Ing. Jiřím Žižkou.

Ostatní práce bude provádět v termínech dle dohody s objednatelem.

4.2.

Harmonogram prací není objednatelem vyžadován s ohledem na skutečnost, že přesný rozsah a specifikace prací nejsou předem známy.

#### **5. Platební podmínky, pojištění, smluvní pokuty**

5.1.

Objednatel požaduje pro plnění předmětu smlouvy po zhotoviteli pojistnou smlouvu, jejímž předmětem je pojištění odpovědnosti za škodu způsobenou dodavatelem třetí osobě min. ve výši 2 mil. Kč, přičemž toto pojištění bude zhotovitel povinen udržovat po celou dobu provádění díla.

5.2.

Zálohové platby nebudou objednatelem poskytovány.

Úhrada prací bude prováděna na základě dodatků ke smlouvě o dílo, které budou uzavřeny dle odstavce 3.1.

5.3.

##### **Smluvní pokuty:**

Objednatel je oprávněn uplatnit smluvní pokutu ve výši 1 tis. Kč za každý zjištěný opakovaný případ (po předchozím upozornění) neprovedení či nesplnění požadavků uvedených v odstavcích 7.2., 7.3., 7.4., 7.5., 7.6., 7.8., 7.9., 7.11. Uplatněním smluvní pokuty nebude dotčeno právo objednatele na náhradu škody či právo požadovat provedení či splnění výše uvedených požadavků. Každý zjištěný případ neprovedení či nesplnění výše uvedených požadavků ze strany zhotovitele zaznamená objednatel do stavebního deníku nebo bude zhotoviteli zaslán písemnou formou do datové schránky a e-mailem.

Zhotovitel je povinen zabezpečit splnění všech opatření pro zajištění bezpečnosti práce dle části XIII. VOP. V případě, že objednatel zjistí neplnění uvedených opatření či jejich porušování bude objednatel požadovat po zhotoviteli za každý zjištěný opakovaný případ (po předchozím upozornění) neplnění či porušování výše uvedených opatření smluvní pokutu ve výši 2 tis. Kč. Každý zjištěný případ neplnění či porušování výše uvedených opatření ze strany zhotovitele zaznamená objednatel do stavebního deníku nebo bude zhotoviteli zaslán písemnou formou do datové schránky a e-mailem. Uplatněním smluvní pokuty nebude dotčena povinnost zhotovitele provést neprodlenou nápravu ani nárok objednatele na uplatnění náhrady vzniklé škody.

Ostatní smluvní pokuty jsou uvedeny ve všeobecných obchodních podmínkách Krajského ředitelství policie Libereckého kraje pro zhotovení staveb malého rozsahu z 26. 03. 2014, části XX.

#### **6. Předání díla**

6.1.

K předání díla zhotovitel doloží:

- stavební deník (bude předán až po odstranění všech vad a nedodělků)
- prohlášení o shodě či atesty na všechny dodané výrobky a použité materiály, zejména na použité betony
- doklad o řádné likvidaci odpadu.

## 7. - Další smluvní ujednání



Osoby oprávněné předat a převzít dílo:

### za objednatele

Ing. David Pokorný, vedoucí odboru správy majetku  
Jiří Knop, pracovník oddělení správy nemovitého majetku  
e-mail na uvedené osoby objednatele

tel.:   
tel.: 

### za zhotovitele

Josef Kubeš, vedoucí úseku pozemních staveb tel.:  e-mail:   
Protokol (zápis) o předání a převzetí díla musí být podepsán všemi uvedenými osobami.

### 7.2.

Staveniště je vymezeno obvodovými stěnami místnosti číslo 127 (garážová stání) v 1. nadzemním podlaží objektu č. p. 589 v Liberci, Pastýřské ulici.

Zázemí staveniště (kanceláře, šatny, WC):

Samostatné prostory pro zázemí staveniště (kanceláře a šatny) nebudou zhotoviteli vyčleňovány. Pro zázemí může zhotovitel využít pouze prostory garážových stání v 1. nadzemním podlaží objektu (číslo místnosti 127), kde budou probíhat práce na díle.

Zhotovitel může používat WC ve vestibulu v 1. nadzemním podlaží u vstupu do objektu č. p. 589 ze dvora areálu.

Prostory pro skladování:

Pro skladování materiálu, náradí, odpadu apod. může zhotovitel použít pouze prostory garážových stání v 1. nadzemním podlaží objektu (číslo místnosti 127), kde budou probíhat práce na díle. Vyčleněné prostory jsou zhotoviteli poskytnuty za předpokladu, že zhotovitel zajistí bezpečné uložení a manipulaci nepoškodí majetek objednatele. Zhotovitel je povinen si zajistit zabezpečení skládek na své náklady.

Skladování materiálu a odpadu ze stavby musí být minimalizováno.

Přístup pracovníků a příjezd vozidel na staveniště:

Na staveniště budou osoby zhotovitele vstupovat přes nákladní vrátnici z ulice Pastýřské po nahlášení ostraze areálu. Od vrátnice se na staveniště přesunou nejkratší možnou trasou v areálu.

Příjezd na staveniště je z ulice Pastýřská, a to nákladní vrátnicí. Od vrátnice na staveniště se vozidla a stavební technika zhotovitele přesunou nejkratší možnou trasou v areálu po zpevněné komunikaci.

Pohyb osob zhotovitele v objektech a na pozemcích objednatele mimo staveniště a uvedené přístupové prostory je zakázán. Pohyb vozidel zhotovitele na pozemcích objednatele mimo uvedené příjezdy je zakázán.

Zhotoviteli nebudou vyčleňována žádná parkovací místa na veřejné komunikaci. Objednatel není povinen zajistit parkovací místa ani na svých pozemcích.

Napojovací bod elektro – zásuvky v prostoru garážových stání v 1. nadzemním podlaží objektu (číslo místnosti 127), objednatel nepožaduje provádět měření spotřeby elektrické energie.

Napojovací bod vody – dle stanovení osoby oprávněné jednat za objednatele ve věcech technických, objednatel nepožaduje provádět měření spotřeby vody.

### 7.3.

Na veškerý odpad, který vznikne při provádění prací, si zhotovitel zajistí svoji vlastní nádobu. Odpad nebude vyhazován do popelnic a kontejnerů objednatele ani do veřejně přístupných odpadkových košů. Likvidaci odpadu si zhotovitel zajistí na vlastní náklady.

### 7.4.

Případné přerušení či omezení dodávky vody, plynu, elektřiny, tepla pro objekty objednatele či funkce slaboproudých vedení a zařízení pro objekty objednatele z důvodu realizace prací na předmětu díla je možné provádět pouze po předchozím souhlasu objednatele.

### 7.5.

Zhotovitel bude na své náklady provádět průběžný úklid prostor objektu a areálu, které nejsou součástí staveniště, avšak budou znečištěny např. při navážení materiálu, prachem z prováděných prací, sutí atd.

7.6.

Zhotovitel bude respektovat přísný zákaz kouření v areálu mimo míst k tomu vyhrazených.


7.7.

Provádění prací je omezeno pouze na pracovní dobu areálu, tj. obvykle od pondělí do pátku od 7,00 hodin do 15,30 hodin. Případné prodloužení pracovních směn je nutno konzultovat se zástupci objednatele. Objednatel není povinen prodloužení pracovní směny umožnit.

7.8.

Zhotovitel je povinen vést ode dne zahájení prací stavební deník, do kterého zapisuje skutečnosti předepsané Stavebním zákonem a příslušnou prováděcí vyhláškou. Další podrobnosti týkající se stavebního deníku jsou uvedeny v části XI., článku 10 Všeobecných obchodních podmínek Krajského ředitelství policie Libereckého kraje pro zhotovení staveb malého rozsahu z 26.03.2014).

7.9.

Zhotovitel předal zástupci objednatele seznam pracovníků na stavbě vč. čísel OP, dále předal identifikační údaje veškerých vozidel a stavební techniky, která se bude pohybovat po areálu Policie ČR. V případě změny pracovníků, vozidel či stavební techniky na stavbě zašle zhotovitel na e-mail objednatele  aktualizaci tohoto seznamu, a to nejpozději 1 pracovní den předem.

7.10.

Zhotovitel je povinen předložit objednateli, resp. technickému dozoru stavěbníka (TDS) doklady o veškerých použitých výrobcích, materiálech a technologiích. Objednatel, resp. TDS je oprávněn si tyto doklady vyžádat před zabudováním, resp. použitím či aplikací, během zabudování (použití či aplikace) nebo po zabudování (použití či aplikaci). Doklady musí jednoznačně prokazovat splnění smlouvou o dílo nebo statikem Ing. Jiřím Žižkou předepsaných parametrů. Pokud nebude zhotovitelem jednoznačně prokázáno, že použité výrobky, materiály a technologie splňují smlouvou o dílo nebo statikem Ing. Jiřím Žižkou požadované parametry nebo se nejedná o výrobky, materiály a technologie smlouvou o dílo nebo statikem Ing. Jiřím Žižkou přímo předepsané, je objednatel oprávněn zamítnout jejich použití (a to i v případě, že je zhotovitel již objednal, uhradil či dovezl na stavbu apod.) či je objednatel oprávněn požadovat jejich odstranění v případě, že byly zhotovitelem již zabudovány, resp. použity či aplikovány. Vzniklé náklady plynoucí ze zamítnutí či odstranění výrobků, materiálů či technologií hradí zhotovitel.

7.11.

Zhotovitel dále stanoví zodpovědnou osobu, která bude trvale přítomna v objektu při provádění prací, a to i v případě, že práce budou prováděny pouze podzhotovitelem:

Otakar Vaščuk, telefon 

Tato osoba bude pověřena zápisem do protokolu o předání staveniště a změna zodpovědné osoby bude možná pouze po písemném odsouhlasení objednatelem. Tato osoba bude mj. zodpovědná za koordinaci prací prováděných zhotovitelem i prací prováděných podzhotoviteli a bude pověřena ke komunikaci se zástupci objednatele.

## **8. Závěrečná ustanovení**

8.1

Tuto smlouvu je možno měnit a doplňovat pouze formou písemných očíslovaných dodatků odsouhlasených oběma smluvními stranami. Dodatky by poté tvořily nedílnou součást této smlouvy.

8.2

Tato smlouva je vyhotovena ve 4 stejnopisech, z nichž každý z účastníků obdrží 2 exempláře.

8.3

Tato smlouva se stává platnou a účinnou datem podpisu oběma smluvními stranami, případně pozdějším datem podpisu jedné ze smluvních stran.

8.4

Statutární zástupce zhotovitele současně prohlašuje, že zhotovitel je existujícím právní subjektem dle záhlaví této smlouvy a zároveň je oprávněn tuto smlouvu takto sjednat a podepsat.

8.5

Záležitosti, které nejsou upraveny v této smlouvě, budou řešeny dle Všeobecných obchodních podmínek Krajského ředitelství policie Libereckého kraje pro zhotovení staveb malého rozsahu z 26. 03. 2014, které jsou přílohou č. 1 této smlouvy o dílo.

8.6

Pro účely interpretace smluvních podmínek je prioritou dokumentů následující:

- 1) Smlouva o dílo
- 2) Všeobecné obchodní podmínky Krajského ředitelství policie Libereckého kraje pro zhotovení staveb malého rozsahu z 26. 03. 2014.

8.7

Vztahy neupravené touto smlouvou se řídí platným právním řádem ČR.

8.8.

Smluvní strany se dohodly, že zachovají mlčenlivost o podmínkách této smlouvy i skutečnostech, s nimiž se seznámí při plnění smluvních povinností.

8.9

Zhotovitel souhlasí s tím, aby subjekty oprávněné dle zákona č. 320/2001-Sb., o finanční kontrole ve veřejné správě a o změně některých zákonů (zákon o finanční kontrole), ve znění pozdějších předpisů, provedly finanční kontrolu závazkového vztahu vyplývajícího ze smlouvy.

8.10

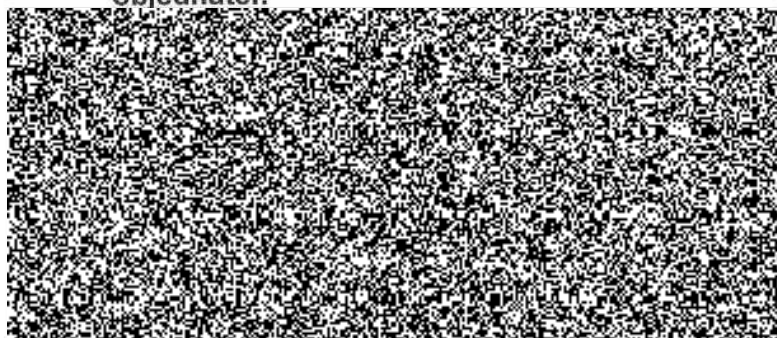
Obě smluvní strany si řádně přečetly znění smlouvy a bez výhrad s ní souhlasí, což potvrzují svými podpisy.

Přílohy:

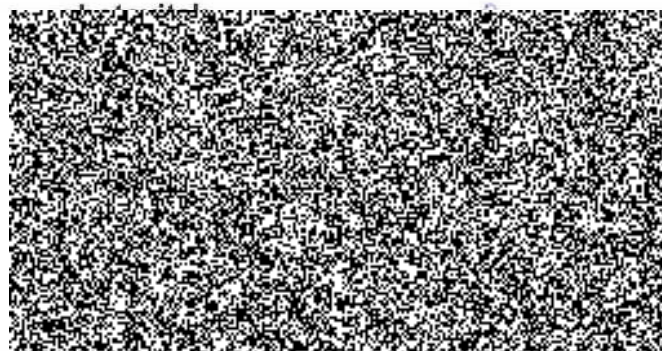
- 1) Všeobecné obchodní podmínky Krajského ředitelství policie Libereckého kraje pro zhotovení staveb malého rozsahu z 26. 03. 2014
- 2) objednávka č. j. KRPL-3774-5/ČJ-2017-1800SU-17 z 20. 01. 2017

V Liberci dne: 10. 02. 2017

**objednatel:**



V Liberci dne: 10. 02. 2017



**OBJEDNÁVKA**

Č.j.: KRPL-3774-5/ČJ-2017-1800SU-17.

(uvádějte v korespondenci)

**Dodavatel:**

Ještědská stavební společnost spol. s r.o.  
Selská 517

460 01 Liberec XII - Staré Pavlovice

Kontaktní osoba: Ing. Martin Matzner

Telefon:

IČ: 183 82 550

DIČ: CZ18382550

**Odběratel:**

Česká republika -

Krajské ředitelství policie Libereckého kraje

Náměstí Dr. E. Beneše 584/24

Liberec I - Staré Město

460 32 Liberec

IČ: 72050501

DIČ: CZ72050501

Číslo účtu:

**Předmět objednávky**

Zajišťovací práce podle nabídky z 11. 1. 2017 v objektu Pastýřská č. p. 589 v Liberci, v prostoru garáže, nad Jizerským potokem.

Zajišťovací (průzkumné) práce budou provedeny ve spolupráci se statikem Ing. Jiřím Žižkou za účelem:

- průzkumu stavu zdi koryta potoka Jizerského potoka protékajícího pod objektem
- průzkumu základových poměrů pod nosnými sloupy objektu
- stanovení technologie sanace koryta
- prověření stavu a účelu trubního vedení v korytě potoka z důvodu potřeby jeho odstranění či přeložení

Provedené sondážní práce musí být zajištěny tak, aby nedošlo k zaplavení prostoru garáže a následně i areálu vodu z potoka, a to ani v případě zvýšení hladiny, resp. naplnění celého profilu zakrytého koryta vodou.

Podrobnější popis objednávky přiložen v příloze, která je nedělitelnou součástí této objednávky.

místo plnění: Pastýřská č. p. 589; č. m. 127, 460 01 Liberec I - Staré Město.

cena: 41 183,00 Kč      cena včetně DPH: 49 831,43 Kč      Sazba DPH je 21%.

Nedělitelnou přílohou objednávky je cenová nabídka.

**smluvní podmínky:**

termín plnění - předmět objednávky bude dodán do: 27.1.2017

Cena za předmět objednávky bude uhrazena na základě daňového dokladu (faktury). Dodavatel je oprávněn vystavit fakturu po dodání předmětu objednávky. Splatnost faktury je 30 dní od jejího doručení objednateli.

**Potvrzení dodavatele:**

Ještědská stavební společnost  
spol. s r.o.

Selská 517, 460 01 Liberec XII - Staré Pavlovice  
IČ: 183 82 550      DIČ: CZ18382550

Potvrzenou objednávku zašlete zpět

**Vyřizuje: Jiří Knop**

tel.:

e-mail:

vedoucí úboru správy majetku

### PŘÍLOHA OBJEDNÁVKY - PODROBNĚJŠÍ POPIS PŘEDMĚTU OBJEDNÁVKY

Cena zahrnuje i všechny náklady dodavatele související s realizací předmětu objednávky jako např. veškerou dopravu, přesuny hmot, odvoz a likvidaci vzniklého odpadu vč. případných poplatků za skládku, vedlejší rozpočtové náklady, kompletační a koordinační činnost, zřízení a odstranění zařízení pracoviště, zajištění BOZP a požární ochrany v místě provádění prací, opatření proti poškození interiéru objektu a veškerého ponechaného vybavení, průběžný a závěrečný úklid pracoviště a všech ploch a objektů znečištěných při provádění prací (jejich uvedení do předchozího stavu) apod.

Provedení oprav a sanace dle nabídky z 11. 1. 2017 nejsou součástí této objednávky.

Pracovní doba pro provádění prací je stanovena od 7.00 hod do 15.30 h. Práce mimo uvedenou dobu je možná pouze po předchozí dohodě s odběratelem. Odběratel není povinen umožnit práce dodavateli mimo uvedenou pracovní dobu.

Pohyb osob dodavatele v areálu se bude řídit pokyny odběratele.

Dodavatel předá zástupci objednavatele do zahájení prací seznam pracovníků vč. čísel občanských průkazů, kteří budou práce provádět. Dále dodavatel předá identifikační údaje veškerých vozidel a techniky, která se bude pohybovat po areálu Policie ČR.

Dodavatel je povinen být pojištěn proti škodám způsobeným jeho činnostmi včetně možných škod způsobených pracovníky dodavatele ve výši min. 2 mil. Kč.



# ROZPOČET

ETAN...

Stavba: JKSO: ...  
 Objednatel: EČD:  
 Zhotovitel: Zpracoval:  
 Měna: Kč Datum: 11.1.2017

P.č.	Kód položky	Popis	M.j.	Množství celkem	Cena jednotková	Cena celk.
1	2	3	4	5	6	7

FČR - statické prvky

001 Stavební část

5 Zajišťovací práce

0001	11114	Rozkrytí SDK podlahy, očistění nosného rámu	hod	8	450	3 600,00
0002	11115	Jádrové vrtý ø150 mm	ks	4	2560	10 240,00
0003	11116	Řezání betonu pro sondu v podlaže půdorys 2*1 (3*2+2*1)	m	8	275	2 200,00
0004	11117	Vybourání betonu ø.250 mm	m3	0,5	7850	3 925,00
0005	11118	Ruční výkop sondy	m3	2	1500	3 000,00
0005	11119	Zakrytí vrtů a sondy plechem ø.3-4 mm	m2	2,36	675	1 593,00
0007	11120	Zajišťovací plech, kotvení a těsnící materiál	kpl	1	4500	4 500,00
0008	11121	Doprava	km	35	15	525,00
0009	11122	Přesun hmot, úklid, odvoz suti a výkopku	kpl	1	5900	5 600,00
0010	11123	VRN	soub.	1	6000	6 000,00

plech 1m2=300 Kč, 16 kotvů na vrtý, 12 kotvů na sondu (plech 1000 Kč, kotvy 3000, tmel 500)

5 Zajišťovací práce 41 183,00

5 Opravy a sanace

0001	11114	Zřízení podpěrné konstrukce stropu	m	1	50000	50 000,00
0001	11114	Řezání betonu pro sondu v podlaže půdorys 4*3 (4*3+5*4)	m	32	275	8 800,00
0002	11115	Vybourání betonu ø.250 mm	m3	3	7850	23 550,00
0003	11116	Demontáž stropu nad potokem (3*3)	m2	9	1520	13 680,00
0004	11117	Sanace nábožní stěny a dna (1,4*2*6+3*5)	m2	34,8	1500	52 200,00
0005	11118	Převodění vody	kpl	1	6000	6 000,00
0005	11119	Injektáž stěn	kpl	1	80000	80 000,00
0007	11120	Pokládka stropních desek PZD do lože	ks	10	950	9 500,00
0007	11120	Stropní deska PZD 3300/300/140	ks	11	950	10 450,00
0007	11120	Betonáž prostým betonem - vyrovnávací vrstva ø.250	m3	2,4	4500	10 800,00
0007	11120	Drájkobetonová podlahy se vsypem 100mm	m2	30	850	25 500,00
0007	11120	Odstranění podpěrné konstrukce stropu	m3	16	561	8 976,00
0007	11120	Oprava SDK stropu, malba opravené části	m2	6	562	3 372,00
008	11121	Doprava	kpl	1	3000	3 000,00
009	11122	Přesun hmot, úklid, odvoz suti a výkopku	kpl	1	17450	17 450,00
010	11123	VRN	soub.	1	22500	22 500,00

5 Opravy a sanace 295 776,00

Celkem 336 961,00