

Smlouva o dílo – Orientační systém ZŠ Dolní Chabry

Smluvní strany

Objednatel: **Městská část Praha-Dolní Chabry**
zastoupen: Mgr. Kateřinou Šilhovou Šafránkovou, Starostkou
sídlo: Praha-Dolní Chabry, Dolní Chabry, Hrušovanské náměstí 253/5
IČO: 00231274
číslo účtu: 2000704349/0800, Česká spořitelna, a.s.
ID datové schránky: ztib27j

(dále jen jako „**Objednatel**“)

a

Zhotovitel: **Spyron Design s.r.o**
zastoupen: Jednatel Vladimírem Jansou
sídlo: V Háji 15/1092 Praha 7 170 00 provozovna, dodací adresa:
Českobrodská 52 Praha 9 190 11
zapsán: v obchodním rejstříku vedeném Městským soudem v Praze
oddíl C, vložka 49766
IČO: 25101790
DIČ: CZ25101790
číslo účtu: 261064678/0300
ID datové schránky: X8ivn56

(dále jen jako „**Zhotovitel**“)

(Objednatel a Zhotovitel společně též jako „**Smluvní strany**“ a samostatně „**Smluvní strana**“)

uzavírají níže uvedeného dne, měsíce a roku v souladu s ustanovením § 2586 a následující zákona č. 89/2012 Sb., občanský zákoník, ve znění pozdějších předpisů (dále jen „**Občanský zákoník**“) tuto smlouvu o dílo – Orientační systém ZŠ Dolní Chabry (dále jen „**Smlouva**“)

I.

Účel Smlouvy

- 1.1. Účelem této Smlouvy je realizace předmětu plnění veřejné zakázky malého rozsahu s názvem „Návrh interiérového vybavení a orientačního systému ZŠ Dolní Chabry – část Orientační systém“, která byla Objednatelem realizována v souladu s ust. § 18 odst. 3 zákona č. 134/2016 Sb., o zadávání veřejných zakázek, ve znění pozdějších předpisů (dále jen „ZZVZ“) jakožto samostatná část veřejné zakázky s názvem „Návrh interiérového vybavení a orientačního systému ZŠ Dolní Chabry“ prostřednictvím výběrového řízení mimo režim ZZVZ v souladu s § 27 ZZVZ resp. § 31 ZZVZ.
- 1.2. Účelem této Smlouvy je tak realizace předmětu plnění výše uvedené veřejné zakázky malého rozsahu vybraným dodavatelem – Zhotovitelem za podmínek stanovených touto Smlouvou, zadávací dokumentací předmětné veřejné zakázky malého rozsahu a nabídky Zhotovitele, kterou v rámci výběrového řízení dne 8. 7. 2021 podal, tedy vytvořit nový orientační systém pro budovu ZŠ Dolní Chabry tak, jak je definován v tomto dokumentu a jeho přílohách.

II.

Předmět Smlouvy

- 2.1. Předmětem Smlouvy je závazek Zhotovitele provést na svůj náklad a nebezpečí pro Objednatele výrobu, dodávku a montáž nového vnitřního orientačního systému v objektech ZŠ Dolní Chabry, jehož specifikace je součástí přílohy č. 1 Smlouvy, v souladu s požadavky Objednatele uvedenými v této příloze (dále jen „Dílo“) v rozsahu definovaném v odst. 3.4 Smlouvy.
- 2.2. Zhotovitel prohlašuje, že předmět plnění dle této Smlouvy není plněním nemožným, a že Smlouvu uzavírá po pečlivém zvážení všech možných důsledků. Zhotovitel dále prohlašuje, že se seznámil s předmětem Smlouvy, a že Dílo může být realizováno s parametry a v termínech stanovených ve Smlouvě. Zhotovitel prohlašuje, že je oprávněn provést pro Objednatele Dílo za podmínek stanovených v této Smlouvě a že má k provedení Díla patřičnou odbornou způsobilost. Zhotovitel prohlašuje, že při jednání o uzavření této Smlouvy mu byly sděleny všechny pro něj relevantní skutkové a právní okolnosti k posouzení možnosti uzavřít tuto Smlouvu a další související smlouvy dle § 1727 Občanského zákoníku a že neočekává ani nepožaduje od Objednatele žádné další informace v této souvislosti.
- 2.3. Dále je předmětem Smlouvy závazek Objednatele řádně provedené Dílo převzít a zaplatit za něj v odst. 5.1 Smlouvy dohodnutou cenu.

III.

Provedení Díla

- 3.1. Zhotovitel se zavazuje provést Dílo v nejlepší kvalitě, vhodnou technologií a v plném souladu se všemi relevantními platnými českými normami ČSN, ČSN EN, ČSN ISO a souvisejícími právními předpisy.
- 3.2. Zhotovitel se zavazuje, že v případě dodávaných výrobků bude dodržovat ustanovení § 13 zákona č. 22/1997 Sb., o technických požadavcích na výrobky a o změně a doplnění některých zákonů, ve znění pozdějších předpisů.
- 3.3. Zhotovitel provede všechny služby a zajistí dodávky materiálů, které nejsou specificky uvedeny ve Smlouvě, ale u nichž je možno ze Smlouvy odvodit, že jsou nutné pro řádnou funkci Díla tak, jako kdyby tyto služby nebo materiály byly ve Smlouvě výslovně uvedeny.

3.4. Dílo se je tvořeno následujícími činnostmi Zhotovitele:

- a) Zpracování harmonogramu provedení Díla při respektování odst. 4.2 Smlouvy. Z Harmonogramu bude vyplývat rozvržení provádění Díla do jednotlivých dílčích lhůt a termínů s vyznačením vazeb mezi dodávkami či službami, a to ode dne účinnosti Smlouvy až do předání a převzetí Díla. Zhotovitel se zavazuje postupovat při provádění Díla v souladu s harmonogramem;
- b) výroba orientačního systému v souladu s požadavky Objednatele uvedenými zejména v příloze č. 1 Smlouvy.
- c) dodávka a montáž orientačního systému v souladu s požadavky Objednatele uvedenými zejména v příloze č. 1 Smlouvy;
- d) likvidace veškerého odpadu, zejm. suť, obaly a zbytky materiálů použitých při provádění Díla, v souladu s příslušnými ustanoveními zákona č. 541/2020 Sb., o odpadech, ve znění pozdějších předpisů, a dalšími právními předpisy; doklady o likvidaci odpadů je Zhotovitel povinen na požádání Objednateli předložit;
- e) závěrečný úklid; závěrečným úklidem se rozumí úklid místa plnění včetně uvedení zejména všech povrchů, konstrukcí a instalací dotčených prováděním Díla do původního stavu.

Zhotovitel se zavazuje provést Dílo ve stanoveném termínu a převést vlastnické právo k němu na Objednatele a vykonat činnosti Smlouvou předpokládané, stejně jako veškeré další nezbytné činnosti, jež jsou potřebné pro naplnění účelu předpokládaného touto Smlouvou.

3.5. Součástí Díla jsou rovněž tyto další činnosti:

- a) zpracování a předání veškeré nezbytné dokumentace v českém jazyce v rozsahu stanoveném v odst. 6.7 Smlouvy;
- b) komplexní zajištění revizí, certifikací, atestů, prohlášení o shodě a další nezbytné doklady pro úspěšné protokolární předání a převzetí Díla;
- c) seznámení pracovníků Objednatele s údržbou Díla.

3.6. Zhotovitel je povinen pravidelně informovat Objednatele o stavu prováděného Díla a na vyžádání Objednatele provedené v souladu s touto Smlouvou prokázat objednateli skutečný stav prováděného Díla. Zároveň se Zhotovitel zavazuje umožnit Objednateli v průběhu realizace provedení minimálně 2 kontrol aktuálního stavu oprávněnými zástupci Objednatele, a to na základě písemné nebo telefonické žádosti Objednatele provedené v souladu s touto Smlouvou.

3.7. Zhotovitel je oprávněn použít pro provedení části Díla třetí osobu (poddodavatele) pouze po jejím předchozím odsouhlasení Objednatelem. Zhotovitel je povinen informovat Objednatele o všech svých poddodavatelích (včetně jejich identifikačních a kontaktních údajů a o tom, které služby pro něj v rámci předmětu plnění poddodavatel poskytuje). Zhotovitel je oprávněn změnit poddodavatele pouze po předchozím písemném souhlasu Objednatele.

3.8. Zadání provedení části plnění dle této Smlouvy Zhotovitelem jeho poddodavateli nezbavuje Zhotovitele jeho výlučné odpovědnosti za řádné plnění dle této Smlouvy vůči Objednateli. Zhotovitel odpovídá za realizaci části Díla, kterou světil svému poddodavateli, ve stejném rozsahu, jako by jej poskytoval sám.

IV.

Doba a místo plnění

- 4.1. Dílo bude provedeno v areálu ZŠ Dolní Chabry nacházející se adrese Spořická 400/34, 184 00 Praha-Dolní Chabry případně v provozovně osoby, která bude k plnění části Díla Zhotovitelem použita, nacházející se na adrese provozovny Českobrodská 52 Praha 9 190 11.
- 4.2. Zhotovitel se zavazuje provést Dílo, tedy vyrobit a řádně namontovat a předat v souladu s touto Smlouvou nejpozději do 31. 8. 2021. Předáním se pro účely určení termínu plnění rozumí kompletní dodávka instalace případně montáž orientačního systému dle této Smlouvy na adresu uvedenou v odstavci 4.1 výše.

V.

Cena díla a platební podmínky

- 5.1. Cena Díla definovaného v čl. II Smlouvy je stanovena dohodou Smluvních stran a činí 86 600,- Kč (slovy: Osmdesátšesttisícšestsetkkorun českých) bez daně z přidané hodnoty. Cena je podrobně rozepsána v rámci položkového rozpočtu, který je přílohou č. 2 Smlouvy.
- 5.2. Cena Díla uvedená v odst. 5.1 Smlouvy nezahrnuje daň z přidané hodnoty (dále jen „**DPH**“) v příslušné sazbě dle zákona č. 235/2004 Sb., o dani z přidané hodnoty, ve znění pozdějších předpisů. Zhotovitel je oprávněn, jako plátcе této daně, uplatnit k této ceně DPH ve výši platné ke dni uskutečnění zdanitelného plnění. Odpovědnost za správnost stanovení výše DPH nese Zhotovitel.
- 5.3. Celková dohodnutá cena Díla uvedená v odst. 5.1 výše zahrnuje veškeré Zhotovitelovy dodávky, práce a veškeré další náklady Zhotovitele související s řádným provedením Díla odpovídajícím účelu a specifikaci dle této Smlouvy a je cenou nejvýše přípustnou a nepřekročitelnou.
- 5.4. Právo Zhotovitele fakturovat a povinnost Objednatele zaplatit Zhotoviteli fakturovanou cenu za řádně dokončené Dílo vznikne po řádném předání a převzetí Díla Objednatelem dle čl. VI Smlouvy. Za řádné předání a převzetí Díla je považováno převzetí Díla Objednatelem bez výhrad. Pokud Objednatel uvede v předávacím protokolu výhrady k provedení Díla, vzniká Zhotoviteli právo fakturovat odstraněním vad uvedených ve výhradách. Odstranění vad uvedených ve výhradách musí být písemně uvedeno v předávacím protokolu.
- 5.5. Podkladem pro zaplacení ceny Díla je daňový doklad – faktura (dále jen „**Faktura**“). Faktura musí splňovat náležitosti dle ustanovení § 435 Občanského zákoníku a náležitosti daňového dokladu dle zákona č. 235/2004 Sb., o dani z přidané hodnoty, ve znění pozdějších předpisů (dále jen „**Zákon o DPH**“). Faktura musí zejména obsahovat číslo smlouvy, lhůtu splatnosti a fakturovanou částku. K Faktuře musí být připojen předávací protokol o předání a převzetí Díla neobsahující žádné výhrady.
- 5.6. Faktura v listinném formátu musí být zaslána doporučeně na adresu pro zasílání Faktur: Úřad městské části Praha-Dolní Chabry, Hrušovanské náměstí 253/5, Praha-Dolní Chabry, PSČ 18400. Faktura v elektronické podobě musí být zaslána na e-mail podatelna@dchabry.cz , případně do datové schránky Objednatele.
- 5.7. Fakturu v elektronické podobě se rozumí dokument ve formátu PDF nebo PDF/a, přičemž každý takto vystavený doklad pro Objednatele bude s přílohou/přílohami tvořit jeden dokument, který bude opatřen zaručeným elektronickým podpisem nebo elektronickou značkou, založenou v době přijetí Faktury na platném certifikátu akreditované certifikační autority, ve smyslu zákona č. 297/2016 Sb., o službách vytvářejících důvěru pro elektronické transakce, ve znění pozdějších předpisů. Akceptovatelné je rovněž zaslání nepodepsaných

Faktur, pokud budou zaslány e-mailem, podepsaným podle výše uvedených pravidel. Akceptovatelným způsobem je také zaslání Faktury do datové schránky Objednatele. V tomto případě není elektronický podpis Zhotovitele požadován. Za datum doručení se považuje den přijetí e-mailu nebo okamžik dodání datové zprávy do datové schránky Objednatele.

- 5.8. Faktura je splatná do 30 dnů ode dne prokazatelného doručení Faktury na adresu dle odst. 5.6 Smlouvy.
- 5.9. Platba bude uskutečněna bezhotovostní formou na bankovní účet Zhotovitele uvedený v této Smlouvě. Tento bankovní účet Zhotovitele musí být bankovním účtem vedeným u tuzemského poskytovatele platebních služeb a zveřejněným způsobem umožňujícím dálkový přístup dle § 96 odst. 2 Zákona o DPH. Změnu bankovního spojení lze provést písemným dodatkem k této Smlouvě nebo písemným sdělením prokazatelně doručeným Objednateli, nejpozději spolu s příslušnou Fakturou. Toto sdělení musí být podepsáno osobami oprávněnými k podpisu Smlouvy. Změna bankovního spojení musí splňovat výše uvedené, tj. musí se jednat o bankovní účet vedený u tuzemského poskytovatele platebních služeb a tento účet musí být zveřejněný způsobem umožňujícím dálkový přístup.
- 5.10. Povinnost Objednatele k úhradě Faktury se považuje za splněnou dnem odepsání fakturované částky z bankovního účtu Objednatele.
- 5.11. Objednatel je oprávněn před uplynutím lhůty splatnosti vrátit Zhotoviteli bez zaplacení Fakturu, která nebude obsahovat některou náležitost uvedenou v odst. 5.5 Smlouvy, případně bude mít jiné závady v obsahu nebo k ní nebude připojen předávací protokol ve smyslu odst. 6.6 Smlouvy, nebo bude uvedeno bankovní spojení a číslo účtu Zhotovitele v rozporu se Smlouvou nebo v rozporu s písemným sdělením o jeho změně, anebo tyto náležitosti budou uvedeny chybně. U vrácené Faktury musí Objednatel vyznačit důvod vrácení.
- 5.12. Zhotovitel je povinen podle povahy nesprávnosti Fakturu opravit nebo nově vyhotovit. Oprávněným vrácením Faktury přestává běžet původní lhůta splatnosti. Celá lhůta splatnosti dle odst. 5.8 výše běží znovu ode dne doručení opravené nebo nově vyhotovené Faktury Objednateli.
- 5.13. V případě, že dle § 109 Zákona o DPH bude Objednatel jako příjemce plnění ručit za nezaplacenou daň z tohoto plnění, je Objednatel oprávněn uhradit daň z přidané hodnoty za Zhotovitele přímo správci daně Zhotovitele za účelem zvláštního způsobu zajištění daně dle § 109a Zákona o DPH. O provedení platby Objednatel Zhotovitele písemně informuje. Takto uhrazenou daň dochází ke snížení pohledávky Zhotovitele za Objednatelem o příslušnou částku daně a Zhotovitel tak není oprávněn po Objednateli požadovat uhrazení této částky.
- 5.14. Zhotovitel není oprávněn požadovat během provádění Díla přiměřenou část odměny (zálohu).

VI.

Předání a převzetí Díla

- 6.1. Zhotovitel splní svůj závazek řádně provést Dílo ve specifikaci dle této Smlouvy řádným předáním Díla Objednateli a jeho převzetím Objednatelem. Řádným předáním Díla se rozumí předání díla odpovídajícího specifikaci Díla v této Smlouvě a bez zjevných vad. Závazek se považuje za splněný dnem oboustranného podpisu předávacího protokolu.
- 6.2. Předávací protokol bude obsahovat zejména následující:
 - identifikační údaje Zhotovitele a Objednatele,
 - identifikaci Díla, které je předmětem předání a převzetí,
 - prohlášení Objednatele, zda Dílo přijímá nebo nepřijímá, případně jeho výhrady,
 - datované podpisy Smluvních stran

- 6.3. Zhotovitel vyzve Objednatele k převzetí Díla nejméně 5 pracovních dnů před plánovaným datem předání a převzetí. Součástí předání a převzetí Díla bude seznámení pracovníků Objednatele s obsluhou a údržbou díla ve smyslu odst. 3.5 písm. c) Smlouvy. O provedeném seznámení bude učiněn záznam v předávacím protokolu.
- 6.4. Je-li Dílo řádně provedeno před dohodnutým termínem, je Objednatel povinen ho převzít i před tímto termínem, bude-li k tomu Zhotovitelem vyzván.
- 6.5. Nebezpečí škody, včetně zmaření, na předmětu Díla přechází na Objednatele v okamžiku předání a převzetí řádně dokončeného Díla; ustanovení § 2608 Občanského zákoníku se nepoužije.
- 6.6. O předání a převzetí Díla bude pořízen ve třech výtiscích předávací protokol, který bude obsahovat údaje identifikující Objednatele a Zhotovitele, datum a místo předání, jméno a příjmení oprávněných zástupců Smluvních stran. Dále bude předávací protokol obsahovat údaje o tom, že Dílo bylo předáno bez zjevných vad a v souladu s dohodnutými technickými podmínkami. Jeden výtisk předávacího protokolu obdrží Objednatel a dva výtisky Zhotovitel, který jeden výtisk přiloží k Faktuře za Dílo ve smyslu odst. 5.5 Smlouvy.
- 6.7. Součástí předání a převzetí Díla musí být rovněž dokumentace v českém jazyce k Dílu v následujícím minimální rozsahu:
 - a) veškeré potřebné pokyny a návody k obsluze a údržbě Díla v českém jazyce, a to v tištěné i elektronické podobě;
 - b) případně jakékoli další dokumenty, plány a jiné listiny, které Zhotovitel získal nebo měl získat v souvislosti s Dílem či jeho provedením.
- 6.8. Objednatel nabývá vlastnické právo k Dílu v souladu s odst. 3.4 Smlouvy ke dni předání a převzetí Díla uvedenému na předávacím protokolu dle odst. 6.6 výše.
- 6.9. Zhotovitel odpovídá za to, že realizované Dílo bude odpovídat ke dni předání a převzetí příslušným ustanovením obecně závazných právních předpisů ČR a platným technickým normám.

VII.

Záruka za jakost, odpovědnost za škodu a náhrada škody

- 7.1. Zhotovitel poskytuje na provedené Dílo Objednateli smluvní záruku za jakost, a to na celé Dílo v délce 24 měsíců ode dne řádného předání a převzetí Díla.

Záruka se vztahuje na veškeré vady vzniklé při dodržení všech provozních podmínek a pravidelné údržbě dle pokynů a návodů Zhotovitele, které Objednatel obdržel při předání a převzetí Díla a seznámení pracovníků Objednatele s obsluhou a údržbou Díla provedeného při předání díla Objednateli. Po tuto dobu Zhotovitel odpovídá Objednateli, že Dílo uchová bezvadnou jakost, bezporuchovost, dále že bude plně odpovídat podmínkám této Smlouvy, platným technickým normám a předpisům. Objednatel může uplatnit práva z vadného plnění u Zhotovitele kdykoli po jejich zjištění v průběhu záruky podle věty první a uplatnit je u soudu. Zhotovitel nemá právo namítat, že právo z vadného plnění bylo uplatněno opožděně, pokud je Objednatel uplatnil v rámci doby uvedené v tomto odstavci.
- 7.2. Dílo má záruční vady, jestliže provedení Díla neodpovídá výsledku určenému ve Smlouvě, účelu jeho použití, popřípadě nemá vlastnosti výslovně stanovené touto Smlouvou a/nebo obecně závaznými právními předpisy, popř. stanovené závaznými nebo dohodnutými technickými normami, podle nichž má být Dílo provedeno.

- 7.3. Smluvní záruka za jakost se nevztahuje na vady způsobené neodborným postupem Objednatele v rozporu s pokyny a návody k obsluze a údržbě Díla předanými Zhotovitelem Objednateli, vady zaviněné třetí osobou, vady vzniklé neodborným zásahem Objednatele, živelnou pohromou nebo vyšší mocí.
- 7.4. Záruční vady je Objednatel povinen uplatnit u Zhotovitele bez zbytečného odkladu poté, kdy záruční vadu zjistí, nejpozději však do konce záruční lhůty uvedené v odst. 7.1 Smlouvy, a to formou písemného oznámení zaslaného na adresu: Českobrodská 52 Praha 9 190 11 nebo e-mailem na adresu fakturace@spyron.cz ve kterém bude uvedeno, jakým způsobem se záruční vada či záruční vady projevují, za jakých okolností se záruční vada či záruční vady projevují a případný návrh způsobu odstranění záruční vady, nebo telefonicky na tel. číslo: 281 930 921. Zhotovitel je povinen
- a) zahájit práce na odstraňování záruční vady nejpozději do 2 pracovních dní od obdržení písemného nebo telefonického oznámení záruční vady, počítáno pouze v pracovních dnech od 7:00 do 17:00 hodin;
 - b) odstranit záruční vadu nejpozději do 5 pracovních dní ode dne obdržení písemného nebo telefonického oznámení, nedohodnou-li se Smluvní strany v konkrétním případě na jiné lhůtě.
- 7.5. Pokud bude záruční vada odstraněna provedením opravy, Zhotovitel poskytne na tuto opravu záruku v délce minimálně 12 měsíců. Tato záruka ovšem nesmí skončit dříve než záruka uvedená v odst. 7.1 výše.
- 7.6. Povinností Zhotovitele je opravit nebo vyměnit kteroukoliv část Díla, u níž se vyskytla záruční vada v záruční době.
- 7.7. Doba, kdy Dílo nebylo používáno v důsledku záručních vad ve smyslu odst. 7.2 výše, se do záruční doby nezapočítává a záruka se o tuto dobu prodlužuje.
- 7.8. Zhotovitel tímto prohlašuje a zaručuje Objednateli, že Dílo ani žádná jeho součást či příslušenství, netrpí žádnou právní vadou, zejména pak žádná třetí osoba k němu neuplatňuje a ani není oprávněna uplatňovat jakékoli své právo; Zhotovitel je plně oprávněn s Dílem disponovat bez jakéhokoli omezení.
- 7.9. O odstranění záruční vady bude vyhotoven protokol, jenž bude obsahovat popis záruční vady a způsob jejího odstranění. Protokol bude vyhotoven ve dvou stejnopisech s platností originálu a podepsán oprávněnými zástupci obou Smluvních stran.
- 7.10. Smluvní strany se zavazují při plnění Smlouvy k vyvinutí maximálního úsilí k předcházení škodám a k minimalizaci vzniklých škod.
- 7.11. Zhotovitel odpovídá za veškeré škody, které způsobil Objednateli nebo třetí osobě při své činnosti porušením povinností stanovených touto Smlouvou nebo obecně závaznými právními předpisy, svou činností související s poskytováním plněním dle této Smlouvy nebo vadnou věcí použitou při plnění Díla.
- 7.12. Žádná ze Smluvních stran není odpovědná za škodu vzniklou porušením povinnosti ze Smlouvy, prokáže-li, že ji ve splnění povinnosti ze Smlouvy dočasně nebo trvale zabránila mimořádná nepředvídatelná a nepřekonatelná překážka vzniklá nezávisle na jeho vůli. Překážka vzniklá ze škůdcových osobních poměrů nebo vzniklá až v době, kdy byl škůdce s plněním povinnosti ze Smlouvy v prodlení, ani překážka, kterou byl škůdce podle Smlouvy povinen překonat, ho však povinnosti k náhradě nezprostí. Smluvní strany se zavazují upozornit druhou Smluvní stranu bez zbytečného odkladu na vzniklé překážky bránící jí v řádném plnění Smlouvy a dále se zavazují k vyvinutí maximálního úsilí k jejich odvrácení a překonání.

- 7.13. Případně vzniklá škoda bude hrazena v rozsahu a způsoby stanovenými v ust. § 2951 a násl. Občanského zákoníku.
- 7.14. Zhotovitel se zavazuje být od data nabytí účinnosti Smlouvy do uplynutí záruční doby dle této Smlouvy pojištěn ve věci odpovědnosti za škodu vzniklou v souvislosti s jeho podnikatelskou činností nebo činností jeho poddodavatelů s minimální ročním limitem pojistného plnění ve výši 200 000 Kč. Na žádost Objednatele je Zhotovitel povinen bezodkladně, nejpozději však do 5 pracovních dnů od obdržení žádosti Objednatele, předložit příslušnou pojistnou smlouvu či jiný dokument prokazující existenci pojištění k nahlédnutí.
- 7.15. Smluvní strany výslovně vylučují aplikaci ustanovení § 2103, § 2104, § 2106 odst. 2 a 3, § 2111 a § 2112 a § 2618 Občanského zákoníku.

VIII.

Práva a povinnosti Smluvních stran

- 8.1. Zhotovitel před zahájením provádění Díla samotného prověří s odbornou péčí místo, kde má být Dílo provedeno, aby vyloučil existenci skrytých překážek ve smyslu ustanovení § 2627 Občanského zákoníku.
- 8.2. Objednatel se zavazuje poskytovat Zhotoviteli součinnost v rozsahu nezbytném k řádné realizaci Díla.
- 8.3. Objednatel se zavazuje bezplatně seznámit Zhotovitele, respektive jeho zaměstnance, případně třetí osoby, s jejichž pomocí Dílo zhotovuje, s interními předpisy Objednatele, které je třeba při zhotovování Díla dodržovat.
- 8.4. Zhotovitel se zavazuje v průběhu provedení Díla dodržovat veškeré interní předpisy Objednatele, se kterými bude Objednatelem řádně a prokazatelně seznámen. Dále se zavazuje dodržovat povinnosti vyplývající z obecně závazných právních norem (požární, hygienické, bezpečnostní, o ochraně životního prostředí atd.), za jejichž neplnění nese plnou právní odpovědnost, a dodržovat i ostatní povinnosti vyplývající pro Zhotovitele z této Smlouvy. Zhotovitel bude postupovat při provádění Díla v souladu s příkazy Objednatele a je takovými příkazy vázán ve smyslu ustanovení § 2592 Občanského zákoníku.
- 8.5. Kontaktní osoby zmocněné jednat ve věcech realizačních a technických, oprávněné k úkonům předpokládaným touto Smlouvou souvisejícím s realizací Díla jsou:
- a) na straně Objednatele:
- Mgr. Kateřina Šilhová Šafránková, tel: 702 222 932, email: katerina.silhova.safrankova@dchabry.cz
- b) Mgr. Zdena Chaloupecká, tel.: 734 859 225, email: reditelna@zschabry.na straně Zhotovitele: Vladimír Jansa, tel.: 603 422 429 e-mail: vjansa@spyron.cz
- Tyto osoby nejsou oprávněny měnit nebo rušit tuto Smlouvu, nevyplývá-li z této Smlouvy nebo jednání Smluvních stran něco jiného.
- 8.6. Všechna oznámení mezi Smluvními stranami, která se vztahují k této Smlouvě, musí být učiněna písemně a doručena druhé Smluvní straně buď osobně nebo doporučeným dopisem nebo prostřednictvím kurýra nebo zpětně potvrzeným e-mailem nebo prostřednictvím datové schránky, na adresu uvedenou v záhlaví této Smlouvy, či na osoby uvedené v odst. 8.5 výše, není-li ve Smlouvě stanoveno jinak.
- 8.7. Smluvní strany se zavazují neprodleně se písemně informovat o změně kontaktních údajů. Změny těchto kontaktních údajů nepodléhají povinnosti uzavřít písemný dodatek k této Smlouvě. Změny kontaktních osob (odst. 8.5 výše) je možno provádět dodatkem k této

Smlouvě nebo písemným sdělením prokazatelně doručeným Objednateli. Toto sdělení musí být podepsáno osobou (osobami) oprávněnou k podpisu této Smlouvy.

8.8. Pokud bude na Díle zapotřebí provést vícepráce nad rámec této Smlouvy, musí jejich provedení za Objednatele odsouhlasit osoby, které tuto Smlouvu podepsaly. Na takto odsouhlasené vícepráce bude vyhotoven dodatek k této Smlouvě dle odst. 12.8 Smlouvy.

8.9. Smluvní strany se dohodly, že jakékoli práva a povinnosti z této Smlouvy lze postoupit výlučně s předchozím písemným souhlasem druhé Smluvní strany.

Součástí souhlasu s postoupením pohledávky musí být dohoda Smluvních stran o způsobu úhrady DPH z plnění, ke kterému se postupovaná pohledávka váže, tak aby došlo k řádné úhradě daně a nevzniklo ručení příjemce zdanitelného plnění ve smyslu ustanovení § 109 Zákona o DPH. Nedojde-li k takové dohodě, může být souhlas s postoupením pohledávky odepřen.

8.10. Zhotovitel se tímto vzdává svého práva prohlásit vůči Objednateli jako postupiteli, že jeho osvobození odmítá ve smyslu § 1899 Občanského zákoníku.

IX.

Smluvní sankce

9.1. V případě prodlení Zhotovitele s provedením Díla je Objednatel oprávněn účtovat Zhotoviteli smluvní pokutu ve výši 0,1 % z dohodnuté celkové ceny Díla dle odst. 5.1 Smlouvy za každý započatý den prodlení.

9.2. V případě prodlení Zhotovitele s odstraněním záruční vady Díla zjištěné a oznámené v souladu s odst. 7.4 Smlouvy je Objednatel oprávněn účtovat Zhotoviteli smluvní pokutu ve výši 0,1 % z dohodnuté celkové ceny Díla dle odst. 5.1 Smlouvy za každý započatý den prodlení.

9.3. V případě prodlení Objednatele se zaplacením řádně fakturované ceny Díla dle této Smlouvy, je Zhotovitel oprávněn účtovat Objednateli úrok z prodlení ve výši 0,1 % z dlužné částky za každý započatý den prodlení.

9.4. Zaplacením smluvní pokuty není dotčeno právo Objednatele a Zhotovitele na náhradu skutečné škody vzniklé v přímé souvislosti s porušením povinnosti, a to včetně škody přesahující smluvní pokutu. Smluvní pokuty se nezapočítávají na náhradu případně vzniklé škody, kterou lze vymáhat samostatně.

9.5. Pro účtování smluvních pokut se přiměřeně použijí ujednání článku V Smlouvy.

X.

Ochrana informací

10.1. Zhotovitel se zavazuje, že bude chránit a utajovat před třetími osobami skutečnosti tvořící obchodní tajemství, důvěrné informace a jiné skutečnosti, které mu byly poskytnuty v rámci smluvního vztahu s Objednatelem nebo při běžném obchodním styku nebo se kterými se dostali do styku při realizaci Díla dle této Smlouvy jednotliví pracovníci. Smluvní strany sjednávají, že důvěrnými informacemi jsou veškeré Objednatelem poskytnuté informace, podklady a dokumenty, pokud nejsou běžně dostupné ve veřejných informačních zdrojích (např. obchodní rejstřík).

XI.

Doba trvání Smlouvy, ukončení Smlouvy

- 11.1. Smlouva nabývá platnosti okamžikem jejího podepsání oběma Smluvními stranami a účinnosti uveřejněním v souladu se zákonem č. 340/2015 Sb., o zvláštních podmínkách účinnosti některých smluv, uveřejňování těchto smluv a o registru smluv (zákon o registru smluv), ve znění pozdějších předpisů. Smlouva se uzavírá na dobu určitou do doby řádného předání a převzetí Díla, s výjimkou těch závazků, z jejichž povahy plyne, že mají trvat i po ukončení Smlouvy.
- 11.2. Tato Smlouva může být předčasně ukončena písemnou dohodou Smluvních stran, která bude obsahovat vzájemné vypořádání závazků Smluvních stran.
- 11.3. Objednatel má dále právo závazek dle této Smlouvy předčasně ukončit odstoupením od Smlouvy v případě podstatného porušení Smlouvy. Za podstatné porušení je pro účely této Smlouvy považováno:
 - a) prodlení Zhotovitele s předáním Díla delším než 30 kalendářních dnů;
 - b) předání Díla s vadami, které jej činí neupotřebitelným nebo dodání Díla, které nemá vlastnosti, které si Objednatel vymínil v této Smlouvě nebo o kterých jej Zhotovitel ujistil;
 - c) porušení odst. 3.7 Smlouvy Zhotovitelem, tj. realizace Díla nebo jeho části prostřednictvím jiných než Objednatelem odsouhlasených poddodavatelů;
 - d) porušení čl. X Smlouvy.Tímto ustanovením není dotčeno právo Smluvních stran ukončit trvání smluvního vztahu rovněž na základě příslušných ustanovení obecně závazných právních předpisů z důvodu podstatného porušení povinnosti některou ze Smluvních stran.
- 11.4. Kterákoliv Smluvní strana může odstoupit od této Smlouvy v případě, kdy druhá Smluvní strana bude v insolvenčním řízení, v němž bylo vydáno rozhodnutí o úpadku, nebo byla zavedena nucená správa podle zvláštních právních předpisů. O těchto skutečnostech jsou Smluvní strany povinny se vzájemně informovat.
- 11.5. Odstoupení od Smlouvy je účinné okamžikem jeho doručení druhé Smluvní straně.

XII.

Závěrečná ustanovení

- 12.1. Uzavření této Smlouvy podléhá předchozímu schválení radou Objednatele, ke kterému došlo usnesením č. 729/21/RMČ ze dne 19. 7. 2021 na zasedání rady objednatel, kdy byla starostka současně pověřena podpisem tohoto dokumentu.
- 12.2. Právní vztahy touto Smlouvou neupravené se řídí příslušnými ustanoveními Občanského zákoníku.
- 12.3. Smluvní strany výslovně vylučují použití § 1740 odst. 3, § 1757 odst. 2 a 3 a § 1805 Občanského zákoníku na tuto Smlouvu.
- 12.4. Smluvní strany se zavazují nedovozovat nad rámec výslovných ustanovení této Smlouvy jakákoliv práva a povinnosti z dosavadní či budoucí praxe zavedené mezi Smluvními stranami či zvyklostí zachovávaných obecně či v odvětví týkajícím se předmětu plnění Smlouvy, ledaže je ve Smlouvě výslovně sjednáno jinak. Vedle shora uvedeného si Smluvní strany potvrzují, že si nejsou vědomy žádných dosud mezi nimi zavedených obchodních zvyklostí či praxe.
- 12.5. Smluvní strany si sdělily všechny skutkové a právní okolnosti, o nichž k datu podpisu Smlouvy věděly nebo vědět musely, a které jsou relevantní ve vztahu k uzavření této Smlouvy. Kromě

ujištění, které si Smluvní strany poskytly ve Smlouvě, nebude mít žádná ze Smluvních stran žádná další práva a povinnosti v souvislosti s jakýmkoliv skutečnostmi, které vyjdou najevo a o kterých neposkytla druhá Smluvní strana informace při jednání o Smlouvě. Výjimkou budou případy, kdy daná Smluvní strana úmyslně uvedla druhou Smluvní stranu ve skutkový omyl ohledně předmětu Smlouvy a případy taxativně stanovené Smlouvou.

- 12.6. Pro vyloučení pochybností Zhotovitel výslovně potvrzuje, že je podnikatelem, uzavírá Smlouvu při svém podnikání, a na Smlouvu se tudíž neuplatní ustanovení § 1793 Občanského zákoníku ani § 1796 Občanského zákoníku.
- 12.7. Tato Smlouva představuje úplnou dohodu Smluvních stran o předmětu Smlouvy a všech náležitostech, které Smluvní strany měly a chtěly ve Smlouvě ujednat, a které považují za důležité pro závaznost Smlouvy. Žádný projev Smluvních stran učiněný při jednání o Smlouvě ani projev učiněný po uzavření Smlouvy nesmí být vykládán v rozporu s výslovnými ustanoveními Smlouvy a nezakládá žádný závazek žádné ze Smluvních stran.
- 12.8. Změny a doplnění této Smlouvy jsou možné pouze, není-li ve Smlouvě výslovně uvedeno jinak, na základě písemných, vzestupně číslovaných dodatků, podepsaných oběma Smluvními stranami.
- 12.9. Nedílnou součástí této Smlouvy jsou níže uvedené přílohy:
- Příloha č. 1: Technická specifikace
 - Příloha č. 2: Položkový rozpočet
 - Příloha č. 3: Seznam poddodavatelů
- 12.10. Smlouva bude podepsána elektronicky a každá Smluvní strana obdrží jedno elektronické vyhotovení.

V Praze dne

Za Objednatele:

**Mgr. Kateřina
Šilhová
Šafránková**

Digitálně podepsal Mgr.
Kateřina Šilhová Šafránková
Datum: 2021.08.02 16:36:04
+02'00'

Mgr. Kateřina Šilhová Šafránková
Starostka
Městská část Praha-Dolní Chabry

V Praze dne

Za Zhotovitele:

**Vladimír
Jansa**

Digitálně podepsal
Vladimír Jansa
Datum: 2021.08.02
10:27:43 +02'00'

Vladimír Jansa
Jednatel Spyron Design s.r.o

NÁVRH INTERIÉROVÉHO VYBAVENÍ A ORIENTAČNÍHO SYSTÉMU ZŠ

Název projektu:
Základní škola Chabry

Architekt: **MgA. Jakub Pospíšil**
pospasil@vivaschool.cz
722 178 611
Ing.arch. Veronika Dolejšová



ViVA school s.r.o.
U Pískovny 890/1
182 00 Praha 8

Jednatelka společnosti: **Petra Čavošová**
info@vivaschool.cz
777 787 678

ORIENTAČNÍ SYSTÉM

První část orientačního systému tvoří velkoformátový orientační plán s označením jednotlivých místností. Vhodné umístění plánu je na stěnu vedle okýnka vrátnice.....

Druhá část orientačního systému se skládá z rozcestníků, které označují jednotlivé budovy A-E. Usnadňují rychlé zorientování se nově příchozím.



Třetí část orientačního systému se skládá s obecného označení místností. Tvoří jej barevné pruhy s piktogramy a jsou umístěny vedle dveří. Toto řešení vychází s koncepce školy barevně sjednotit jednotlivá patra školy a zároveň vizuálně navazuje na designové řešení dveří v nových přístavbách školy. Skleněný průhled do místnosti doplňuje barevný pruh s piktogramem.

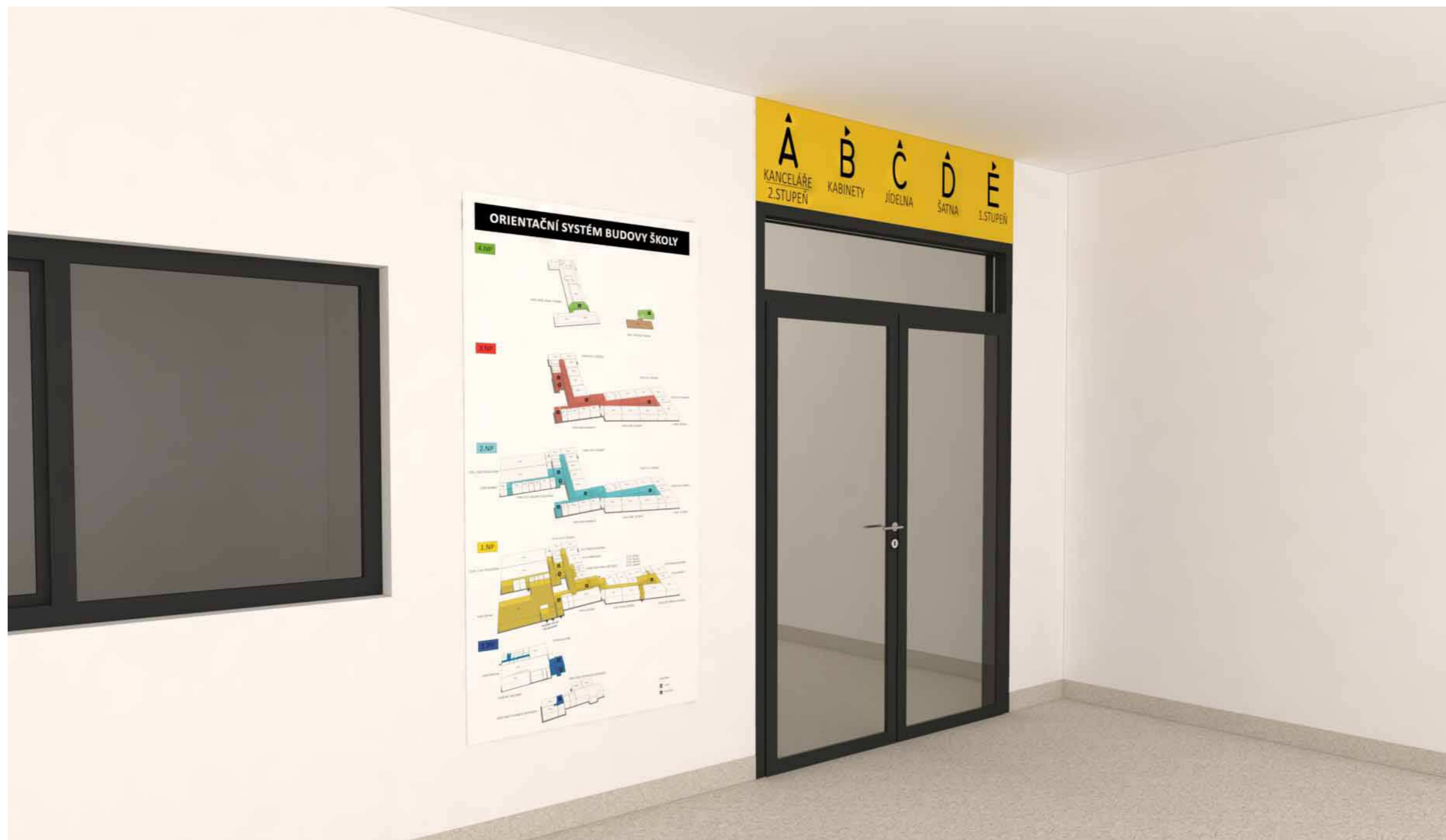


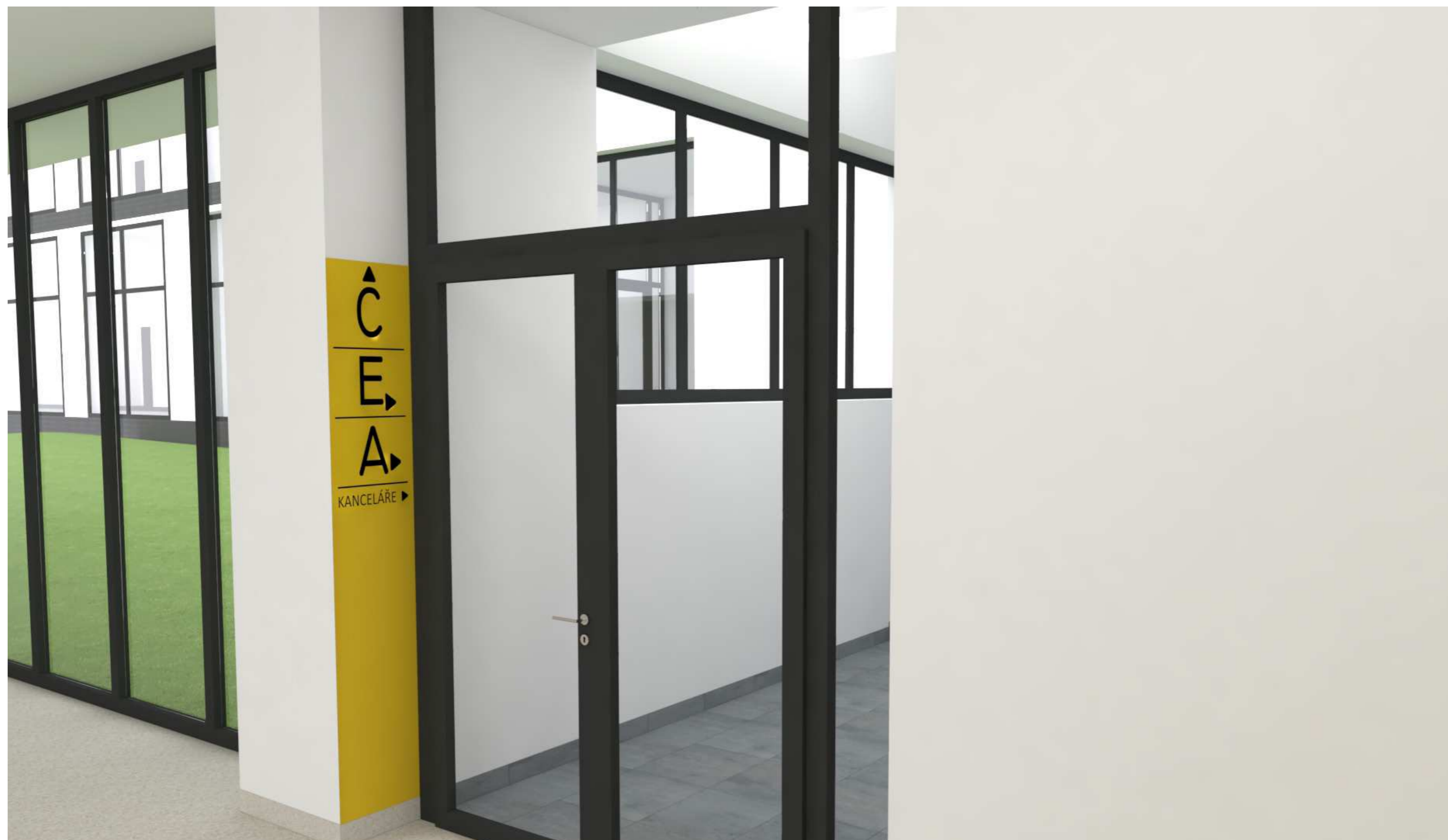
Čtvrtou část tvoří konkrétní označení jednotlivých dveří. Maloformátové cedulky s čirým plexisklem by měli vyměnitelný obsah.

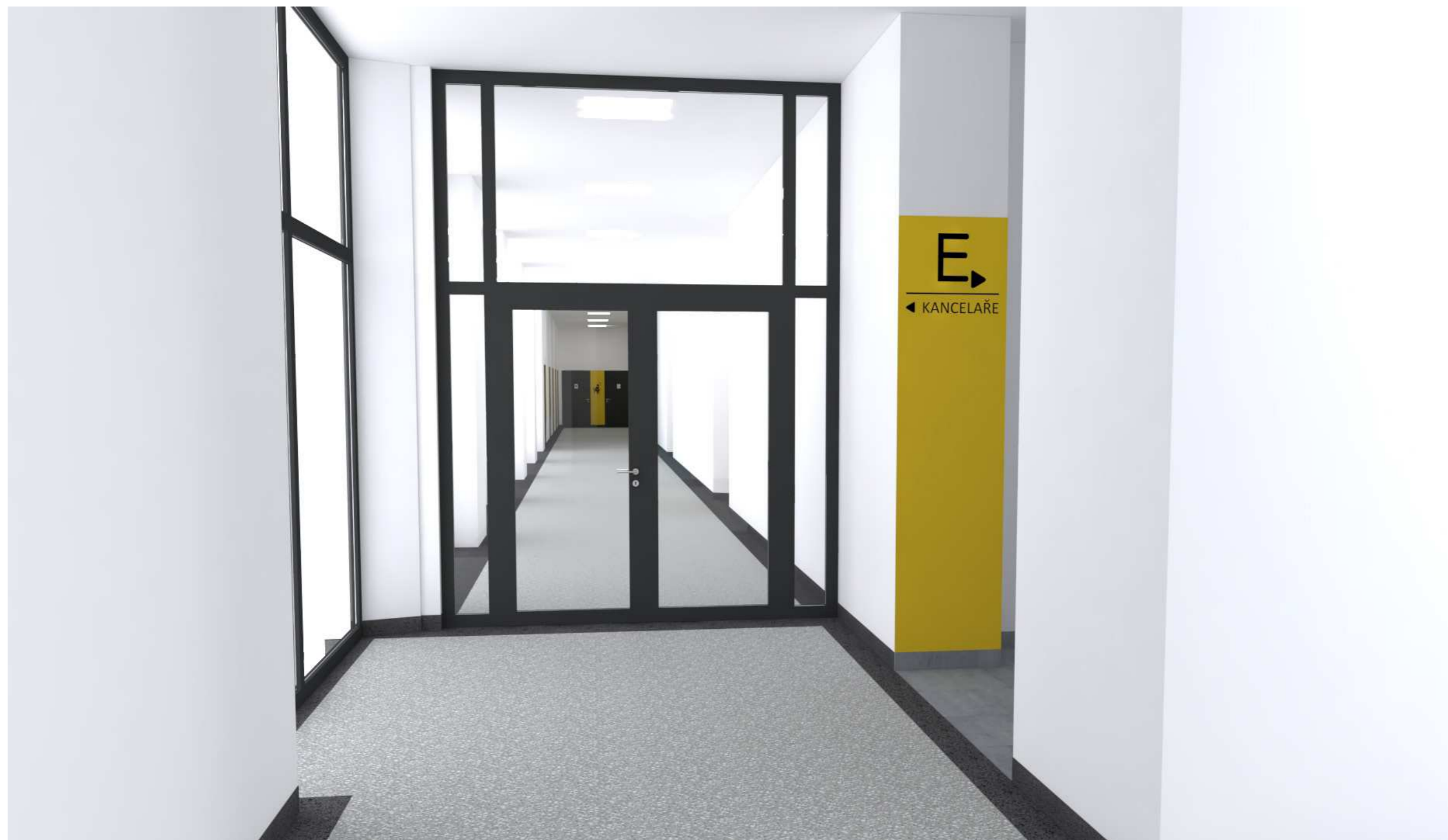


ORIENTAČNÍ SYSTÉM BUDOVY ŠKOLY





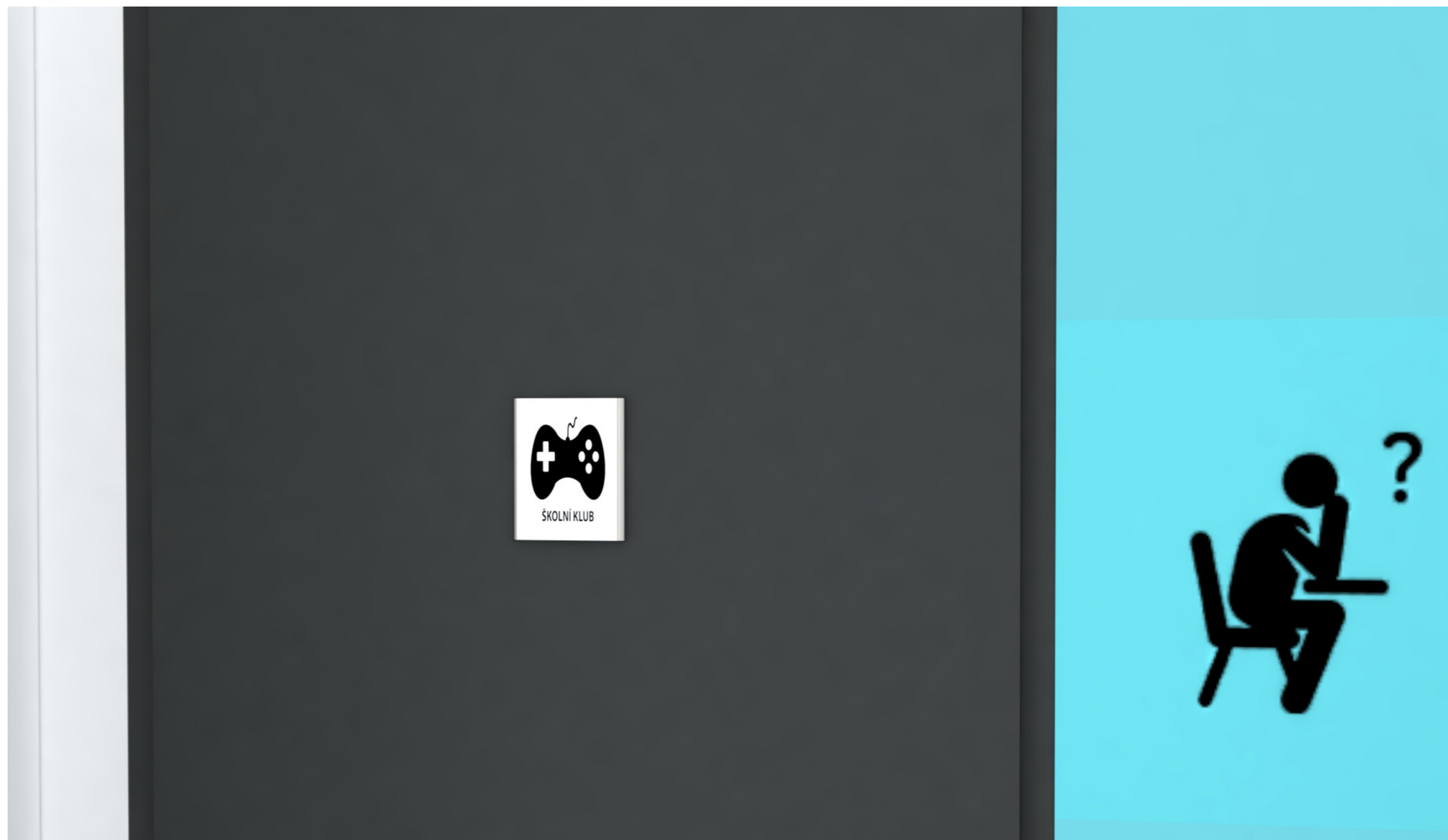


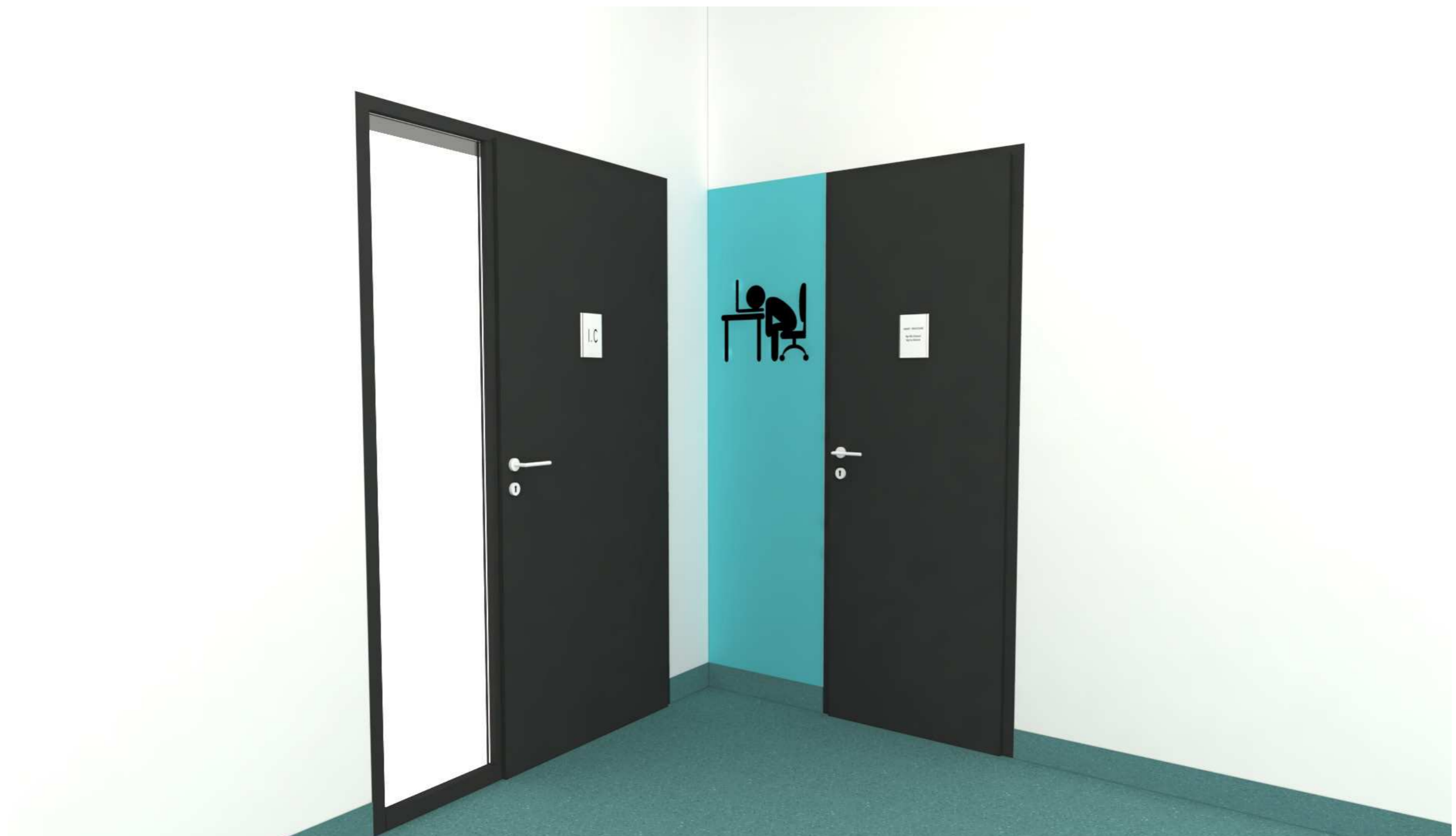














VÝKRESOVÁ ČÁST

POLEPY

POLEPY NA BAREVNÉ PÁSY KE DVEŘÍM

- maximální šířka polepů 350mm, u úzkých polepů maximální výška 400mm

- fólie Oracal 638(matt), 073 Dark Grey



učebna 2. stupeň
počet kusů - 11



kabinet
počet kusů - 9



družina, školní klub-
počet kusů - 3



učebna vv
počet kusů - 2



kanceláře
počet kusů - 1



učebna domácích prací
počet kusů - 1



sborovna
počet kusů - 1



učebna hv
počet kusů - 1



**TOALETA
UČITELÉ**

toaleta učitelé
počet kusů - 3



nářadovna
počet kusů - 2



**TOALETA
UČITELKY**

toaleta učitelky
počet kusů - 3



tělocvična
počet kusů - 3



**TOALETA
UČITELÉ**

toaleta nerozlišená
počet kusů - 6



šatna tělocvičny chlapci
počet kusů - 2



**TOALETA
DÍVKY**

toaleta dívky
počet kusů - 9



šatna tělocvičny dívky
počet kusů - 2



**TOALETA
CHLAPCI**

toaleta chlapci
počet kusů - 9

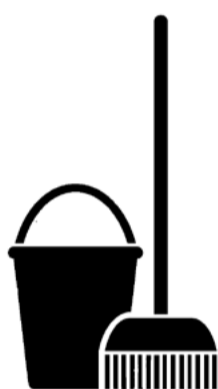




toaleta osspo
počet kusů - 3



čajová kuchyňka
počet kusů - 2



úklidová místnost
počet kusů - 5

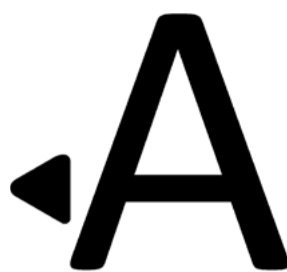
POLEPY NA BAREVNÉ PÁSY

- Font Calibri výška nápisů 50 mm, Výška písmen a číslic 160mm i se šipkou dohromady

- fólie Oracal 638(matt), 073 Dark Grey

KABINETY

kabinet
počet kusů - 1



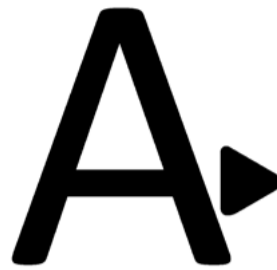
A doleva
počet kusů - 2



D rovně
počet kusů - 1

JÍDELNA

jídlna
počet kusů - 3 (jeden polep se směrem doleva)



A doprava
počet kusů - 5



Doprava
čet kusů - 1

1.STUPEŇ

1. stupeň
počet kusů - 1



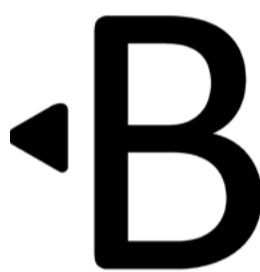
A rovně
počet kusů - 1



E doleva
čet kusů - 5

KANCELÁŘE
2.STUPEŇ

rozcestník
počet kusů -1



B doleva
počet kusů - 2



E doprava
počet kusů - 3

ŠATNA

šatna
počet kusů - 1



B doprava
počet kusů - 2



E rovně
počet kusů - 1

ŠATNA

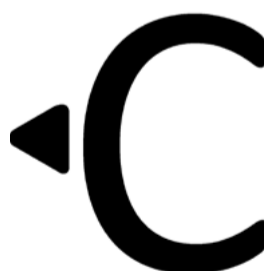
tník
kusů - 1



B rovně
počet kusů - 3

TĚLOCVIČNA▶

C doleva
počet kusů - 2



-1.

-1
počet kusů - 2

◀EXIT

exit
počet kusů - 3



C doprava
počet kusů - 3

1.

1
počet kusů - 2

EXIT▶

exit
počet kusů - 1



C rovně
počet kusů - 3

2.

2
počet kusů - 2

EXIT

exit
počet kusů - 1

3.

3
počet kusů - 2

4.

4
počet kusů - 1

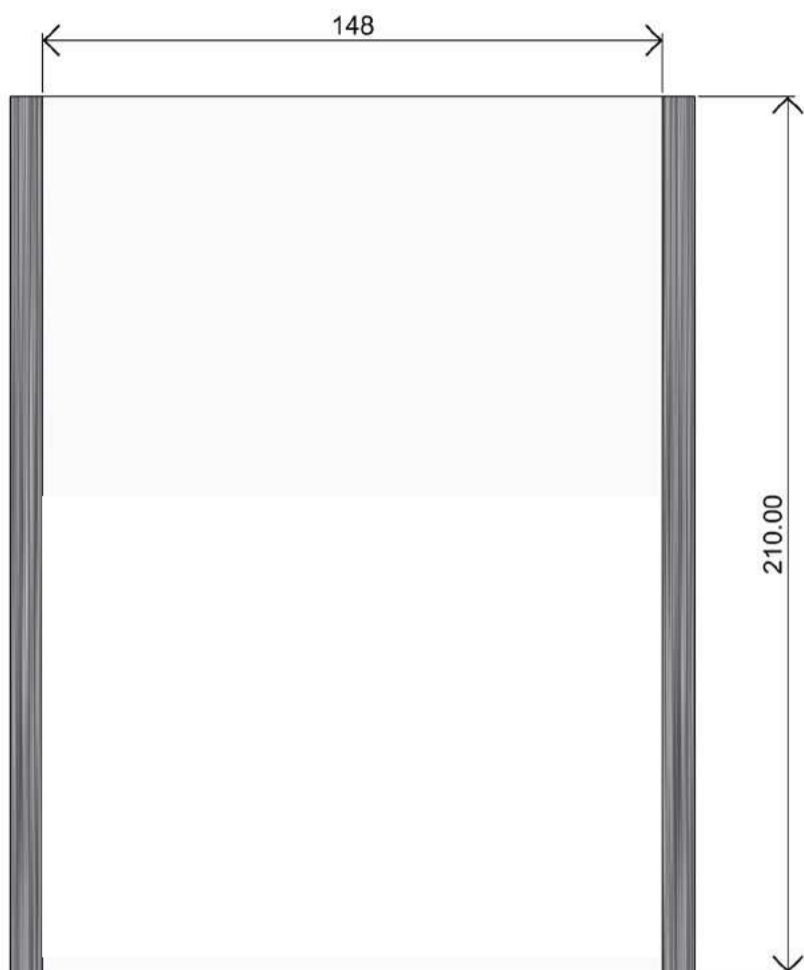
Orientační plán

- tisk na materiál Dibond matný bílý, tl. 5mm

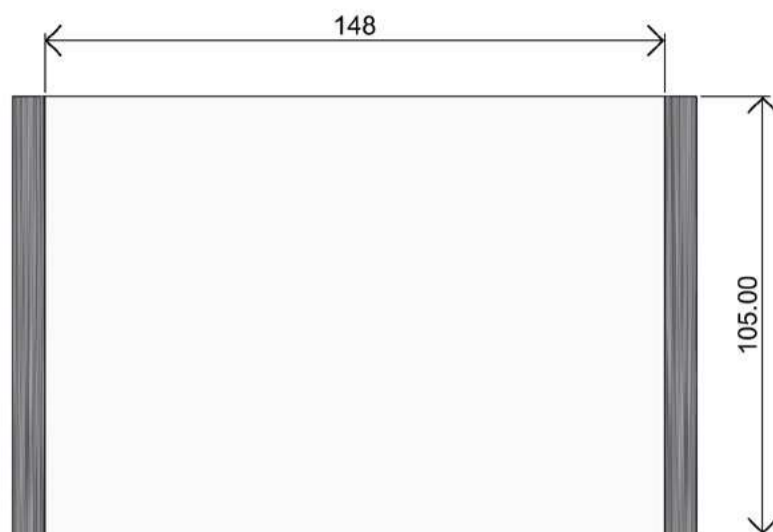


Označení dveří

- dveřní tabulka Pierrot A5 - 164x105 mm - 70ks
- dveřní tabulka Pierrot A5 - 164x210 mm - 30ks



písmo Calibri velikost 30pt.



písmo Calibri velikost 60pt.

A308

I.B

A309

KABINET

Mgr Pavla Lišková
Mgr Zdena Nováková

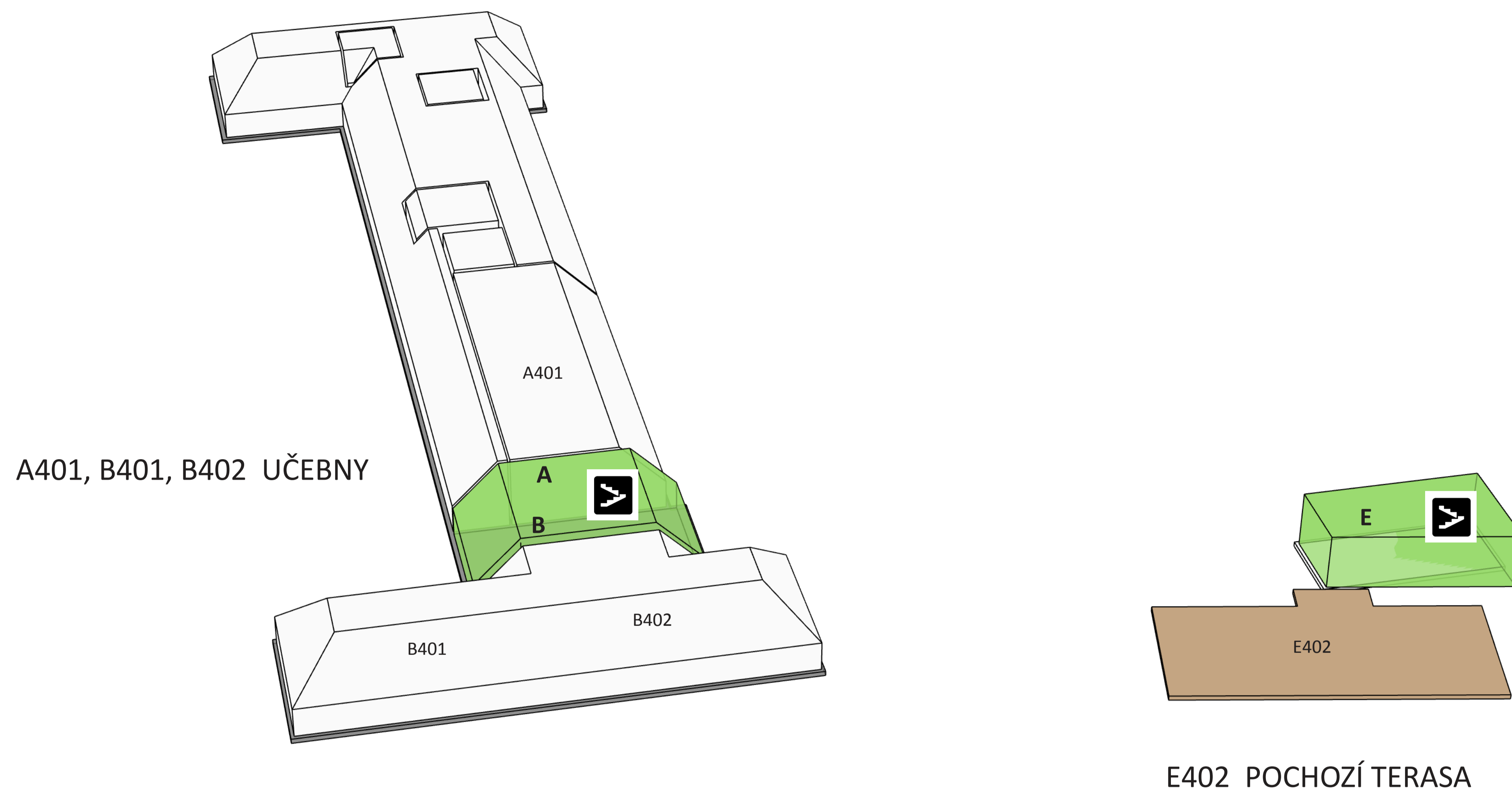
písmo Calibri velikost 18pt.

písmo Calibri velikost 170pt.

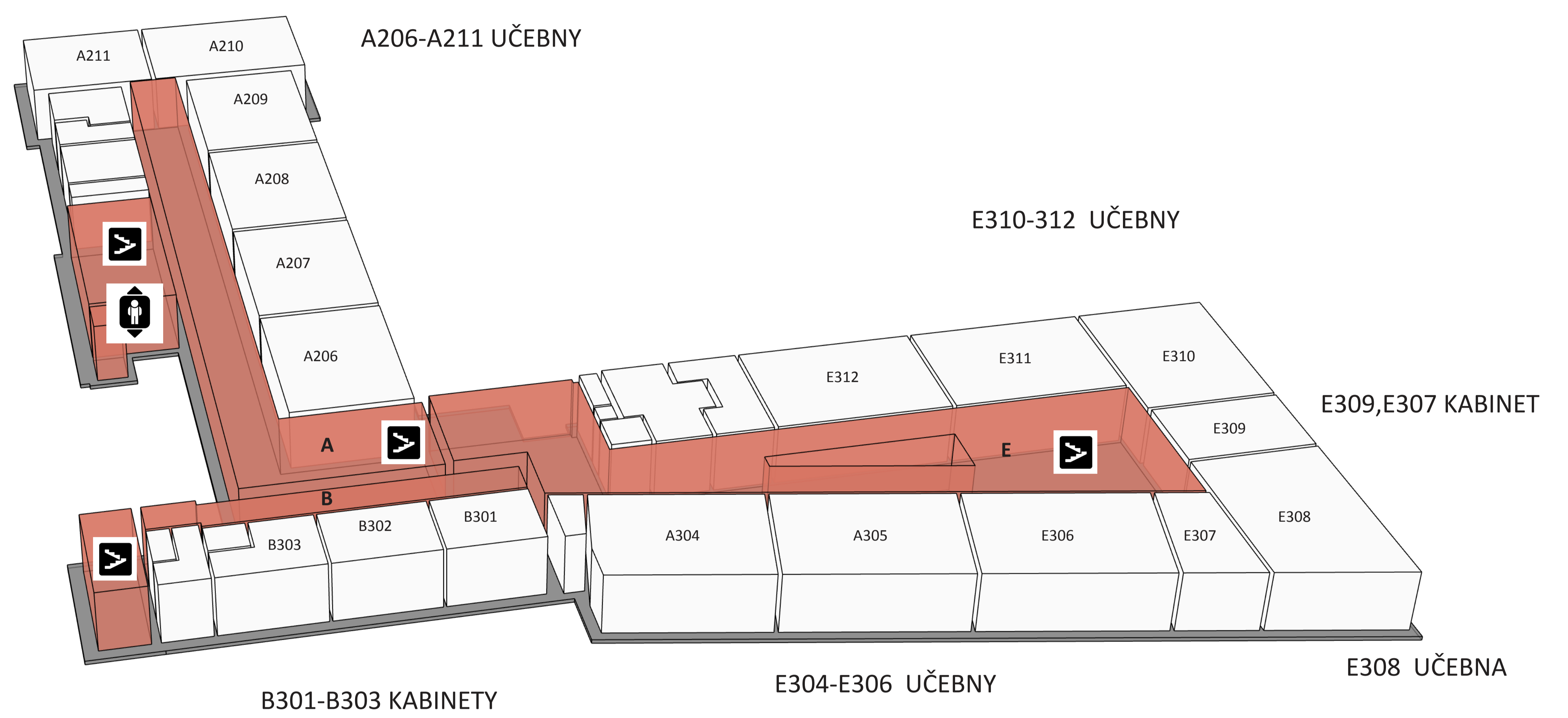
	1 8:00 - 8:45	2 8:55 - 9:40	3 10:00 - 10:45	4 10:55 - 11:40	5 11:50 - 12:35	6 12:45 - 13:30
Po	Liš ČJ Pet ČJ	Liš MA _{MA 1. st.} MA (Pet) MA	ČS Liš	AJ (Liš) AJ Liš		
Út	Liš MA _{MA 1. st.} MA (Pet) MA	Liš ČJ Pet ČJ	ČS Liš	TV Liš Tv1		
St	Liš ČJ	Liš ČJ	HV Liš ŽK	PH Mich Tv1		
Čt	Liš MA _{MA 1. st.} MA (Pet) MA	Liš ČJ _{PC1} Pet ČJ	ČJ Liš	VV Liš	PČ Liš	
Pá	Liš TV Liš Tv1	Liš MA _{MA 1. st.} MA (Pet) MA	Liš ČJ Pet ČJ	ČJ Liš		

ORIENTAČNÍ SYSTÉM BUDOVY ŠKOLY

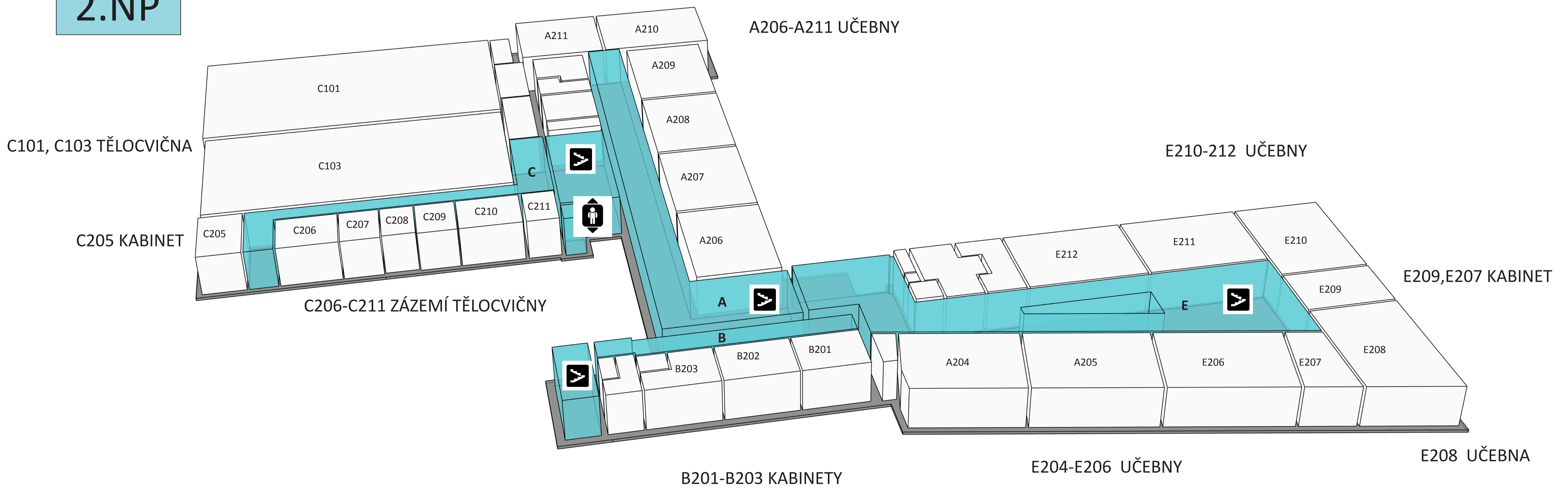
4.NP



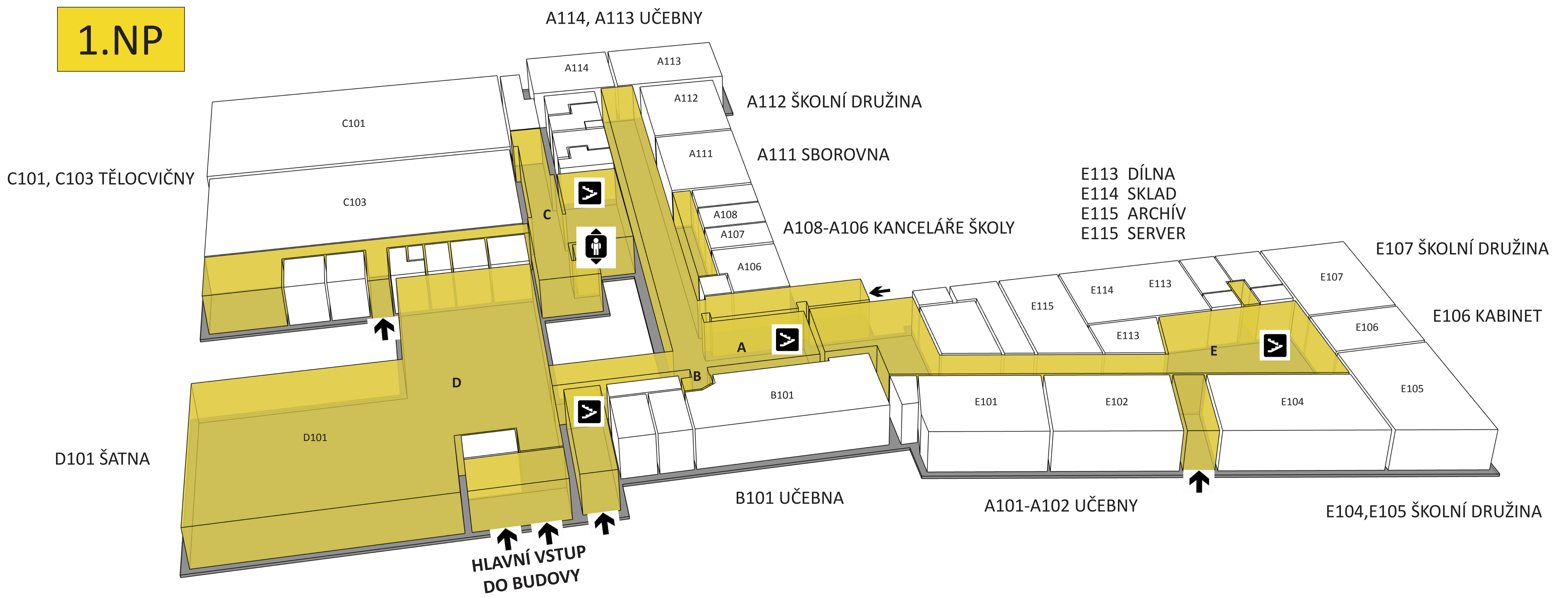
3.NP



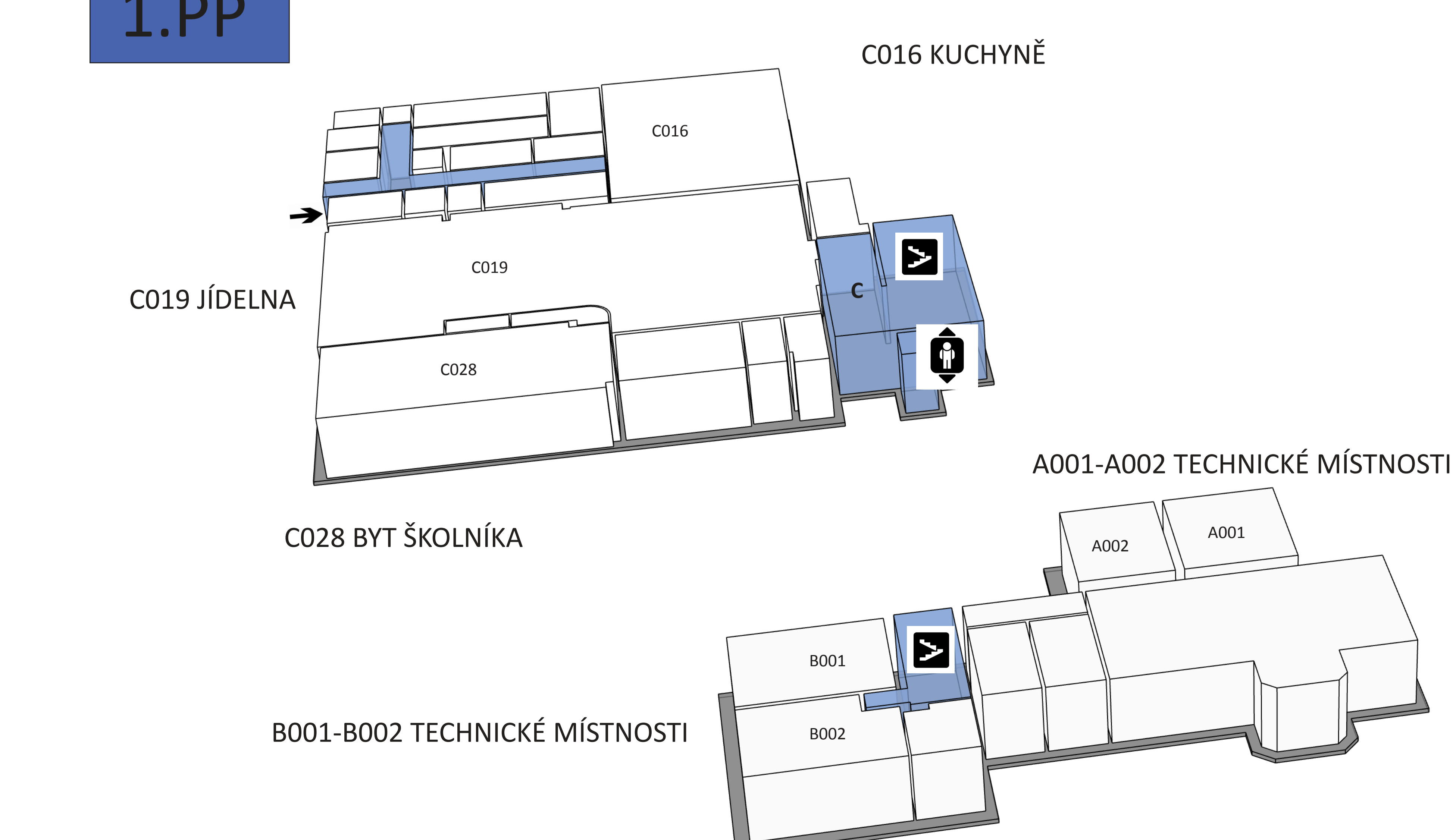
2.NP



1.NP

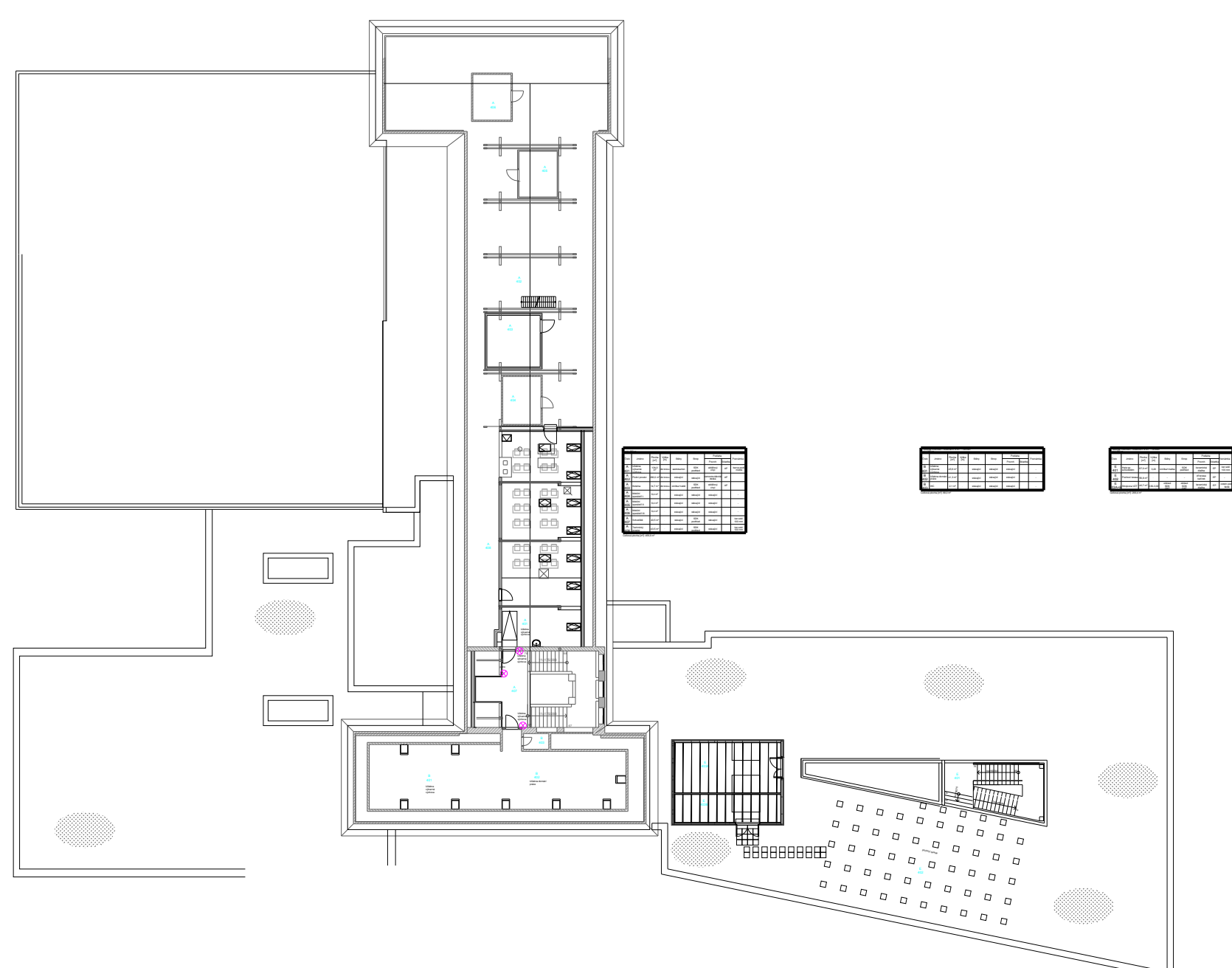
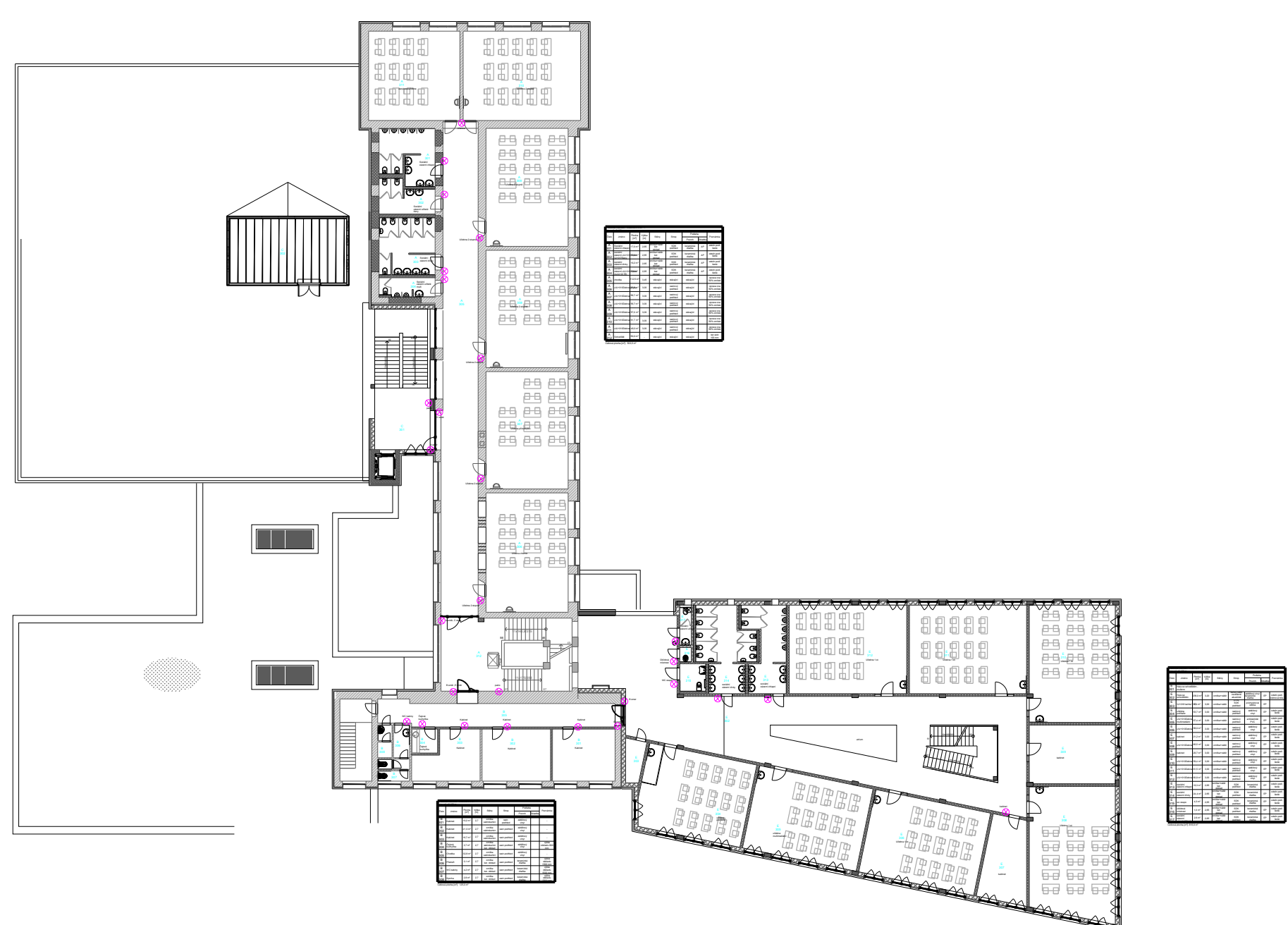
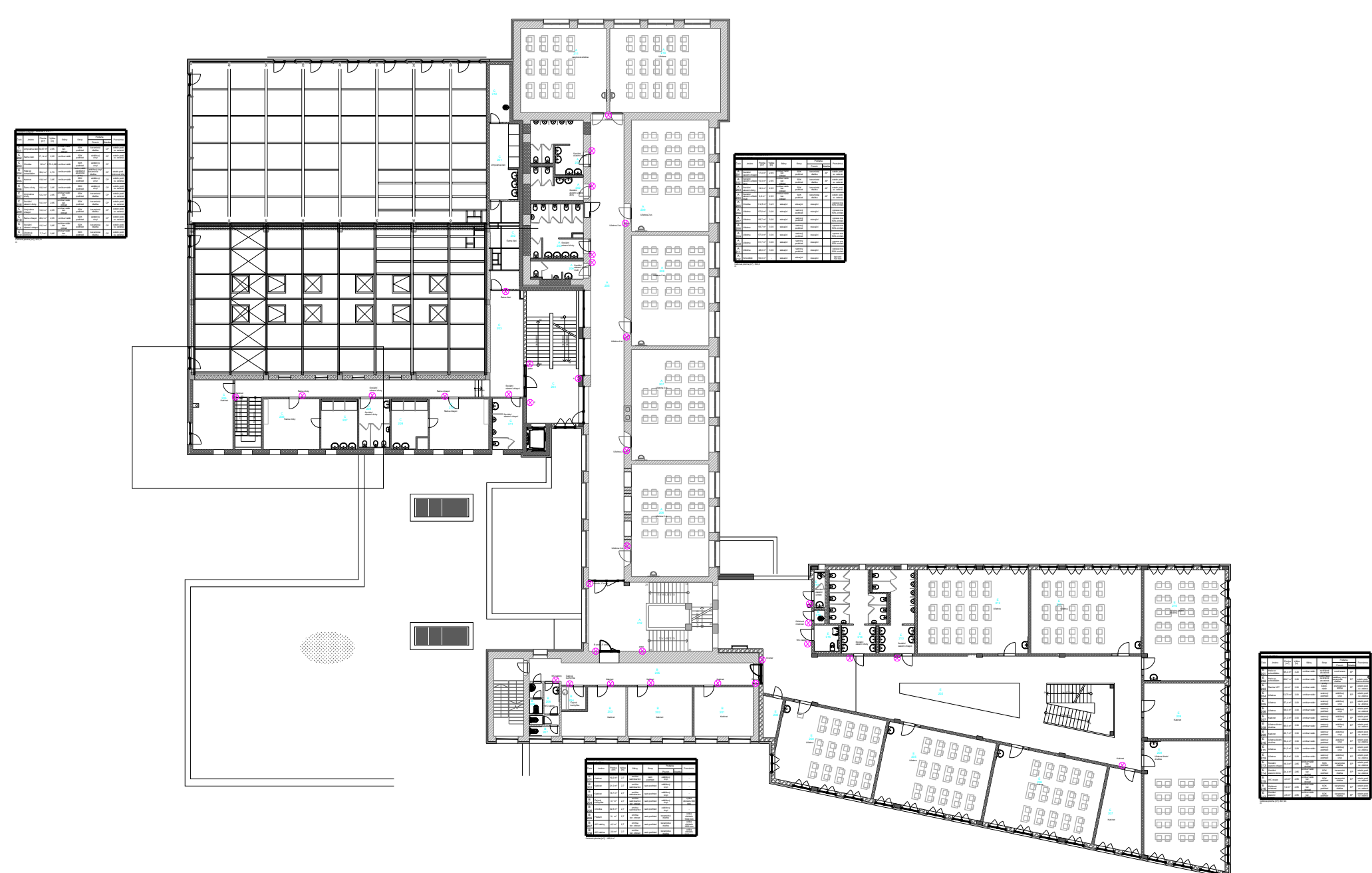
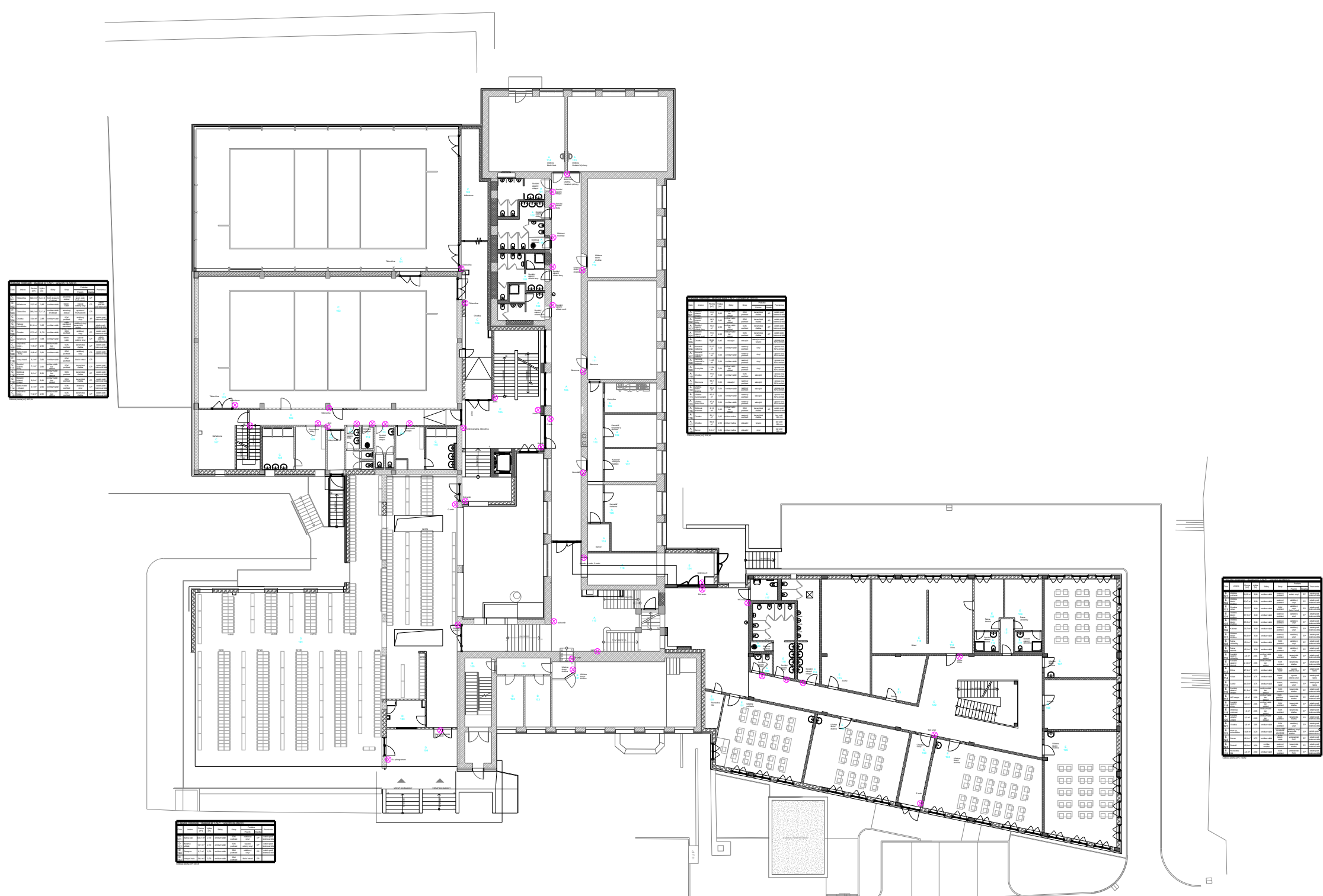
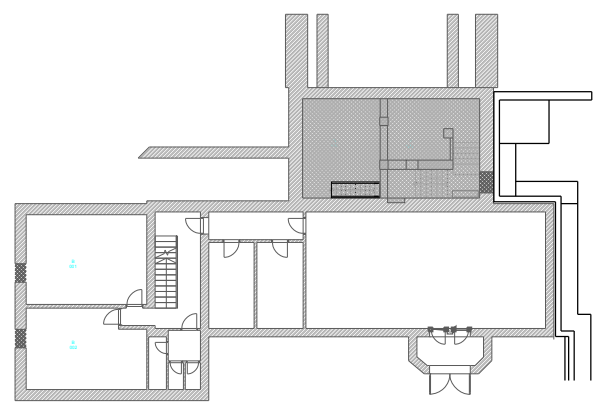
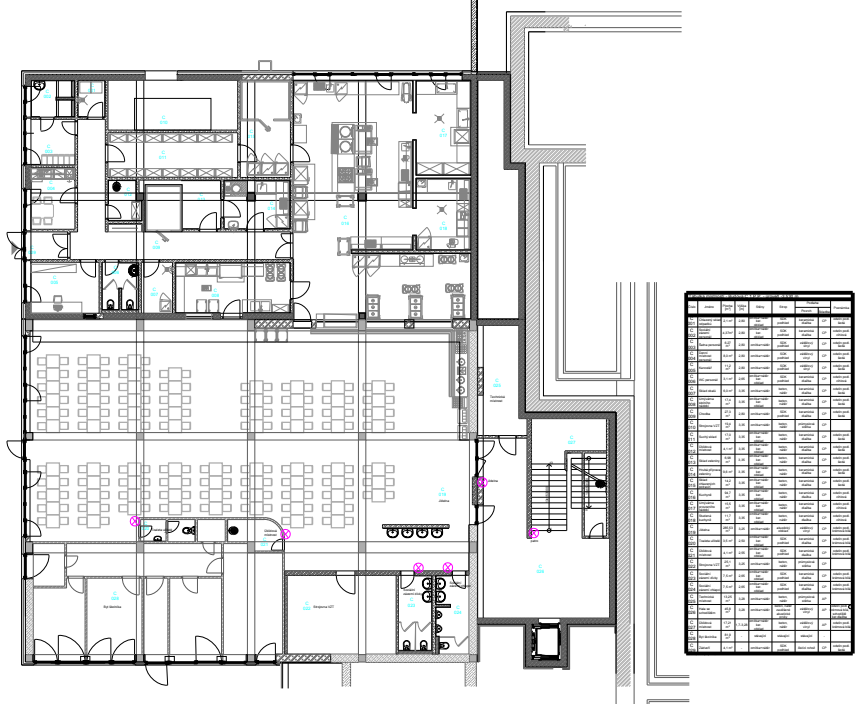


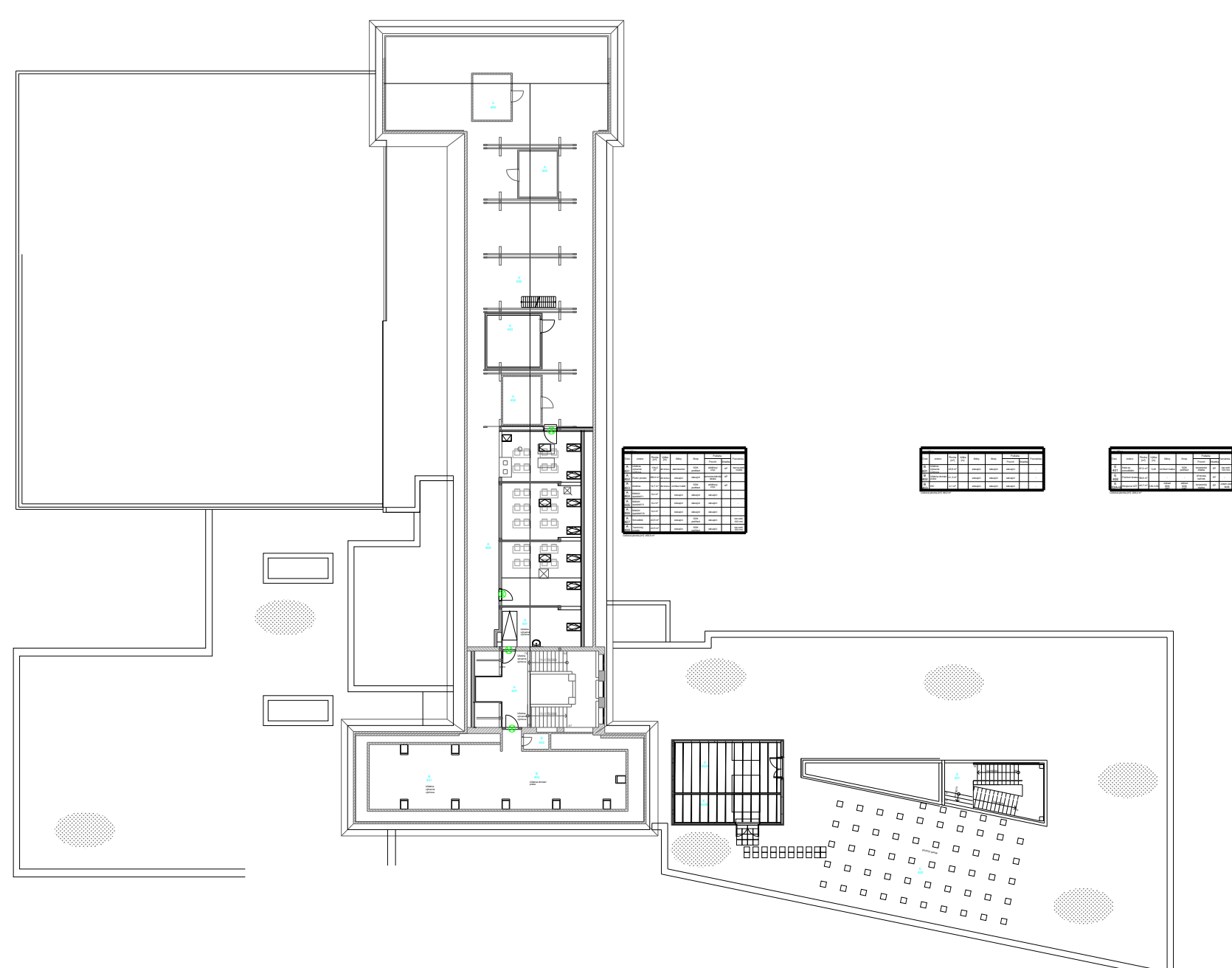
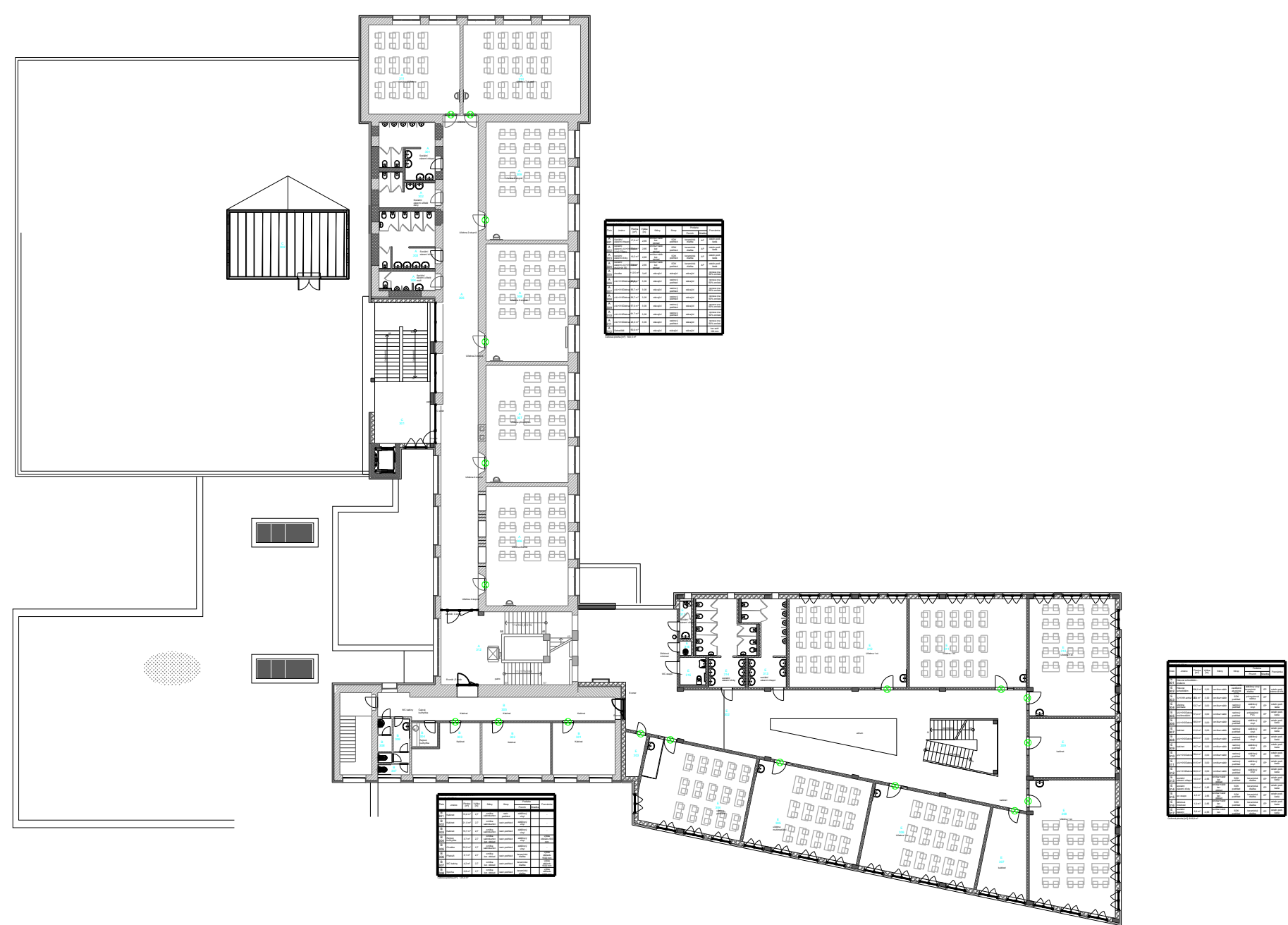
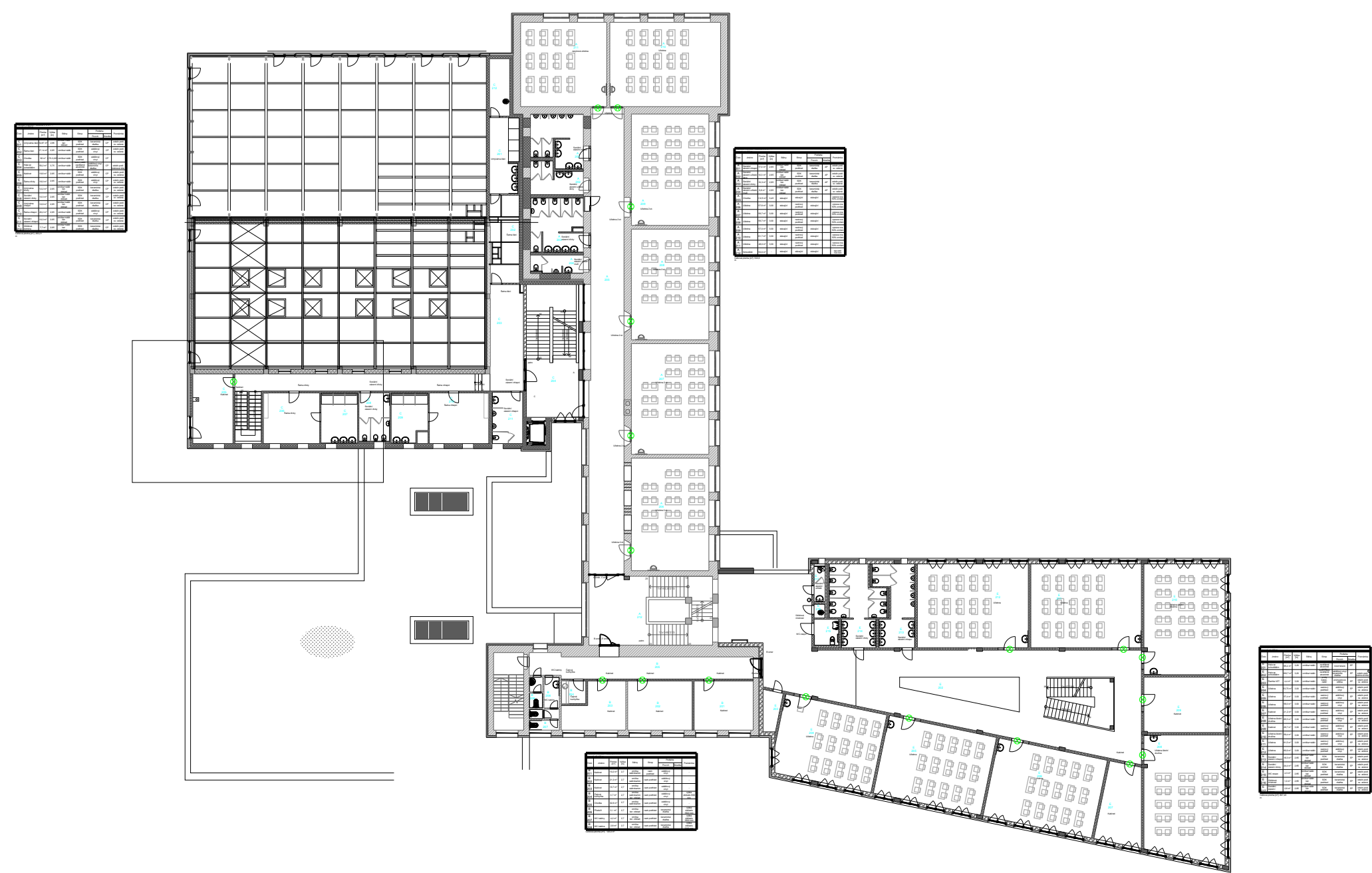
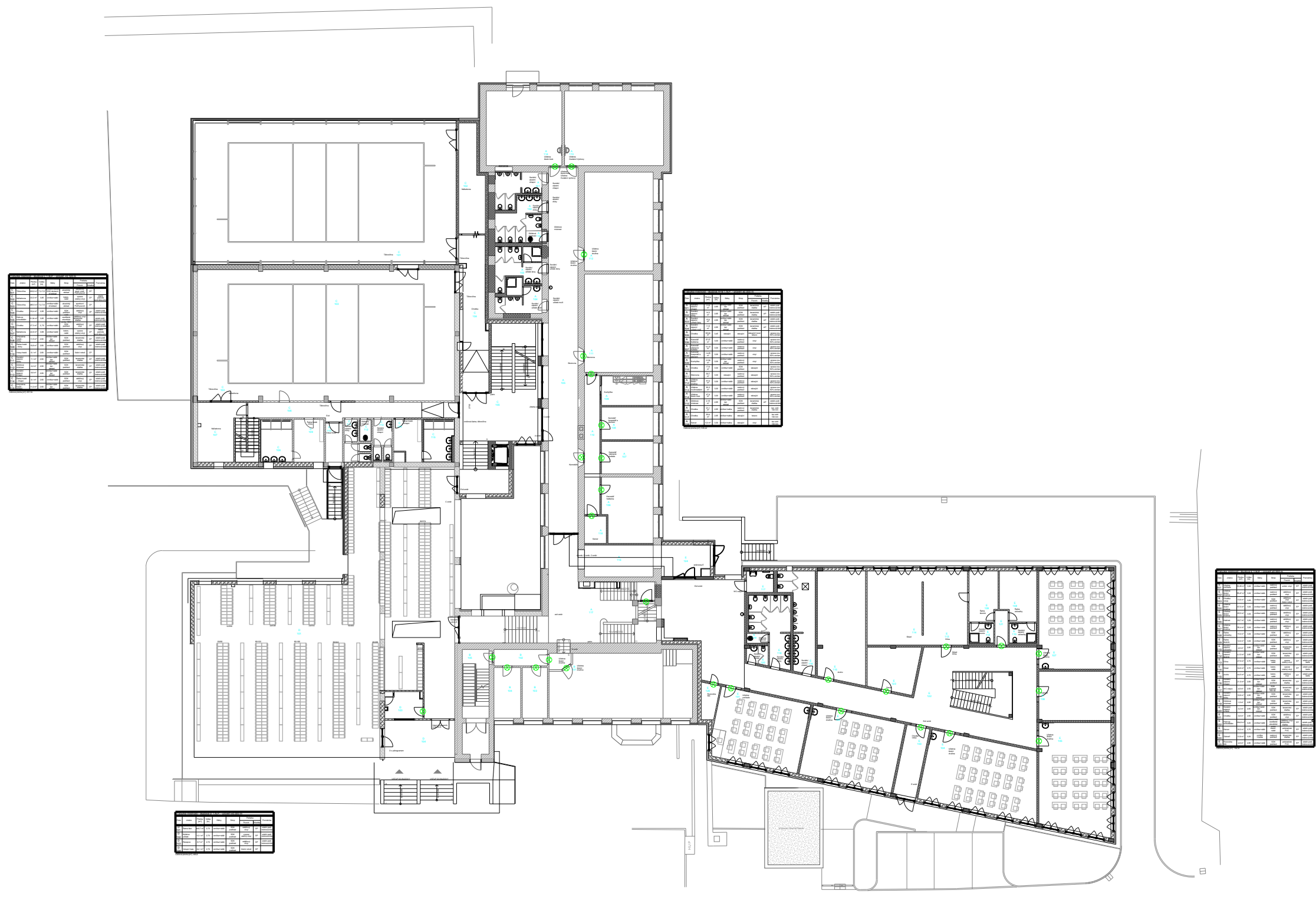
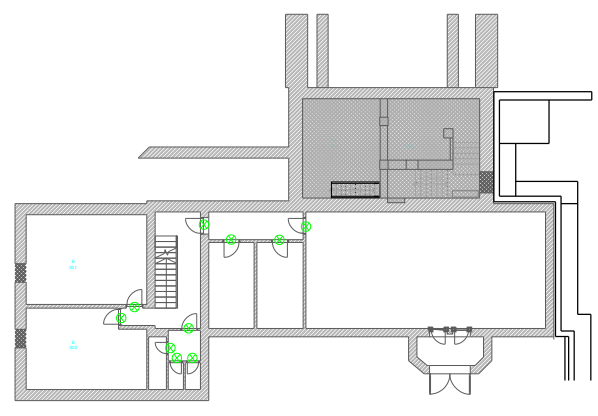
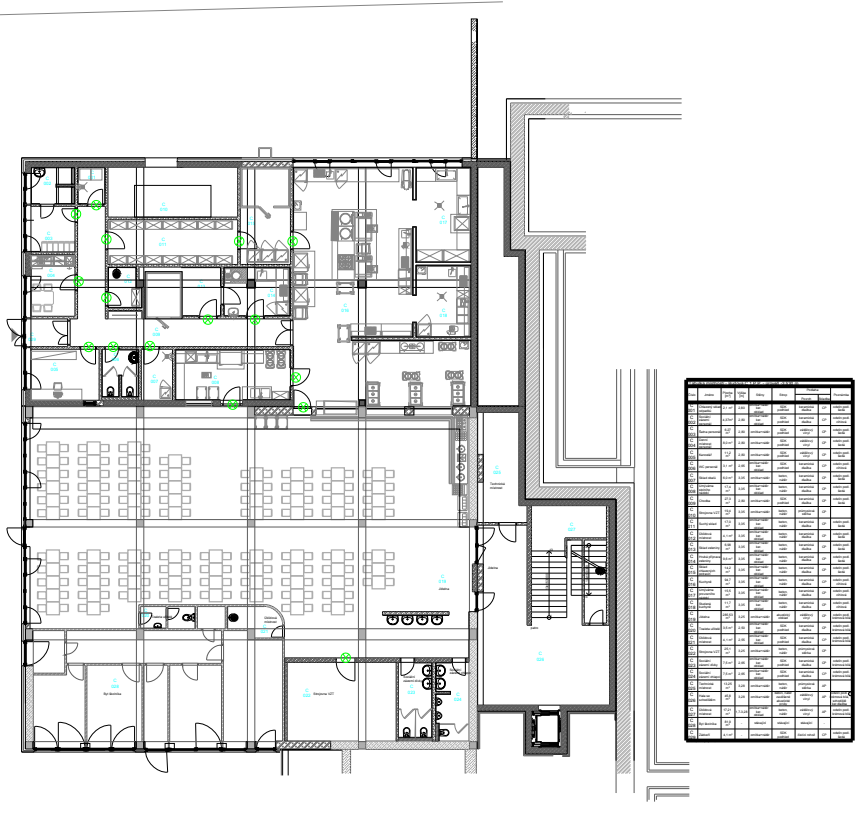
1.PP



LEGENDA:







POLOŽKOVÝ ROZPOČET - ZŠ CHABRY

ORIENTAČNÍ SYSTÉM

Číslo položky	Položka	Popis - požadavky zadavatele	Umístění	MJ	Množství	Cena/MJ bez DPH	Cena celkem bez DPH	Cena celkem včetně DPH
1	Polepy do celé budovy ZŠ	Rozlišení jednotlivých místností piktogramy a nápisy. Polepy budou umístěny na barevně vymalovaných pásech, dle návrhu - výmalbu zajišťuje ZŠ. Označení interiérů budov písmeny od A po E, sloužící k orientaci v chodbách. Materiál vinylová fólie. Velikost piktogramů - šířka 350mm, výška 400mm. Velikost nápisů - výška písma 50mm.	chodby	sestava	1	16 800 Kč	16 800,00 Kč	20 328,00 Kč
2	Orientační plán	Axonometrický plán všech pater budov s rozlišením místností a obslužných prostor. Potisk na desku dibond ve formátu 1000x1900x5mm.	chodby	ks	1	2 000 Kč	2 000,00 Kč	2 420,00 Kč
3	Označení dveří učeben	Profilované tabulky ze stříbrného eloxovaného hliníku, která je zakončena plastovými průhlednými koncovkami. Do tabulky je vloženo čiré akrylátové plexisklo, pod které se vkládá papírový výtisk s informacemi. V tabulce jsou otvory pro přišroubování. Rozměr: 164mm x 210mm	chodby	ks	30	560 Kč	16 800,00 Kč	20 328,00 Kč
4	Označení určených dveří	Profilované tabulky ze stříbrného eloxovaného hliníku, která je zakončena plastovými průhlednými koncovkami. Do tabulky je vloženo čiré akrylátové plexisklo, pod které se vkládá papírový výtisk s informacemi. V tabulce jsou otvory pro přišroubování. Rozměr: 164mm x 105mm	chodby	ks	70	480 Kč	33 600,00 Kč	40 656,00 Kč
5	MONTÁŽ			kpl	1	15 400 Kč	15 400,00 Kč	18 634,00 Kč
6	DOPRAVA A PŘESUN HMOT			kpl	1	2 000 Kč	2 000,00 Kč	2 420,00 Kč
Celková cena (bude předmětem hodnocení)							86 600,00 Kč	104 786,00 Kč

V Praze 9.7.2021

Spyron Design s.r.o.
 V Háji 15/1092, 170 00 Praha 7
 Provozovna: Českobrodská 52
 190 11 Praha 9 - Běchovice
 DIČ: CZ25101790

V Praze 4.7.2021

Čestné prohlášení dodavatele ohledně poddodavatelů

Firma Spyron Design nebude využívat služeb poddodavatelů, zakázku bude realizovat pouze pomocí svých zaměstnanců.

S pozdravem

Spyron Design s.r.o.
V Háji 15/1092, 170 00 Praha 7
Provozovna: Českobrodská 52
190 11 Praha 9 - Běchovice
DIČ: CZ25101790

Vladimír Jansa
jednatel Spyron Design s.r.o