

SMLOUVA

Číslo smlouvy objednatele: 03PT-004661

Číslo smlouvy zhotovitele: 2021/0645

ISPROFIN/ISPROFOND: 500 155 0003

Název související veřejné zakázky: **I/43 Troubsko/D1 – Bořitov, TES**

uzavřená níže uvedeného dne, měsíce a roku mezi následujícími Smluvními stranami (dále jako „Smlouva“):

1. Ředitelství silnic a dálnic ČR

se sídlem: Na Pankráci 546/56, 140 00 Praha 4
IČO: 659 93 390
DIČ: CZ65993390
právní forma: příspěvková organizace
bankovní spojení:
datová schránka:
zastoupeno:
kontaktní osoba ve věcech technických:
e-mail:
tel:
(dále jen „objednatel“)

a

2. HBH Projekt spol. s r.o.

se sídlem: Kabátníkova 216/5, 602 00 Brno
IČO: 44961944
DIČ: CZ44961944
zápis v obchodním rejstříku: OR u Krajského soudu v Brně, oddíl C, vložka 3996
právní forma: společnost s ručením omezeným
bankovní spojení:
zastoupen:

kontaktní osoba ve věcech smluvních:
e-mail:
tel:
kontaktní osoba ve věcech technických:
e-mail:
tel:

vedoucí společník

Link projekt s.r.o.

se sídlem: Makovského náměstí 3147/2, 616 00 Brno
IČO: 27678032
DIČ: CZ27678032
zápis v obchodním rejstříku: OR u Krajského soudu v Brně, oddíl C, vložka 51304

zastoupen:

společník

GEOtest, a.s.

se sídlem:

Šmahova 1244/112, 627 00 Brno

IČO:

46344942

DIČ:

CZ46344942

zápis v obchodním rejstříku:

OR u Krajského soudu v Brně, oddíl B, vložka 699

zastoupen:

společník

tvůrčí společnost nazvanou: **HBH / LINK / GEOtest**

(dále jen „zhotovitel“) na straně druhé

Článek I.

Předmět smlouvy

1. Zhotovitel se zavazuje provést pro objednatele na vlastní nebezpečí a odpovědnost dílo, včetně poskytování souvisejících služeb (dále jen „**plnění**“), a to dle zadání objednatele v tomto rozsahu a členění:
 - a) zpracování a projednání technicko - ekonomické studie
 - b) ekonomické hodnocení efektivnosti
 - c) návrh etapizace
 - d) záměry projektu pro schválené dílčí úseky,další části jsou vymezeny v Příloze č. 1, a to v souladu s invariantním dopravním koridorem obsaženým v účinných Zásadách územního rozvoje Jihomoravského kraje, a v podrobnostech obsažených v Příloze č. 1.
2. Zhotovitel je při realizaci této smlouvy vázán zejména technickými podmínkami stanovenými Rámcovou dohodou.
3. Objednatel se zavazuje řádně dokončené plnění převzít a zhotoviteli zaplatit dohodnutou cenu podle této smlouvy.
4. Právní vztahy mezi smluvními stranami touto smlouvou neupravené se řídí Rámcovou dohodou „Rámcová dohoda na projektové práce pro velké zakázky staveb pozemních komunikací a jejich realizaci zejména metodou BIM 2020“, číslo 01ST-000744, uzavřenou dne 25.9.2020 (dále jen „**Rámcová dohoda**“).

Článek II.

Cena za poskytování služeb

1. Objednatel se zavazuje uhradit zhotoviteli za řádné a včasné poskytnutí plnění dle této Smlouvy celkovou cenu v následující výši:

Celková cena plnění v Kč bez DPH	DPH v Kč	Celková cena Služeb v Kč včetně DPH
2 997 200,00	629 412,00	3 626 612,00

(dále jen „cena plnění“).

2. Podrobnou specifikaci ceny plnění tvoří přílohy této smlouvy.
3. Cena plnění byla zhotovitelem nabídnuta a stranami sjednána v souladu s podmínkami uvedenými v Rámcové dohodě. Objednatel bude zhotoviteli hradit cenu plnění pouze za skutečně poskytnuté a objednatelům odsouhlasené plnění v Předávacím protokolu.
4. Objednatel uhradí cenu plnění v souladu s platebními podmínkami uvedenými v Rámcové dohodě.
5. Kontaktní osobou objednatele ve věci fakturace a ve věcech technických (osobou příslušnou k převzetí, schválení nebo připomínek ve smyslu přílohy C Zvláštních obchodních podmínek Rámcové dohody) je

Článek III.

Doba a místo plnění

1. Smluvní strany sjednávají dobu plnění následujícím způsobem:
Zahájení plnění: na základě výzvy objednatele
Dokončení plnění: viz. příloha č. 1
Specifikace případných etap a lhůta pro předání a převzetí plnění: viz. příloha č. 1
2. Smluvní strany sjednávají místo plnění takto: ČR, Jihomoravský kraj

Článek IV.

Podmínky provádění díla

1. Pro plnění této smlouvy a práva a povinnosti smluvních stran platí příslušná ustanovení Rámcové dohody, pakliže v této smlouvě není sjednáno jinak.
2. Objednatel poskytne zhotoviteli bezplatně před zahájením jeho činnosti následující dokumentaci: viz. Příloha č. 1. Dokumentaci nad rozsah dokumentace uvedené v tomto článku smlouvy, která je dostupná z veřejných zdrojů, a veškerá další nezbytná povolení, oznámení a souhlasy dotčených subjektů, které je dostupné z veřejných zdrojů a které jsou nezbytné pro řádnou realizaci plnění, si zhotovitel zajistí na vlastní náklady a riziko.
3. Pro změnu podzhotovitele (poddodavatele), prostřednictvím kterého zhotovitel prokazoval v zadávacím řízení na uzavření Rámcové dohody kvalifikaci nebo byl hodnocen v rámci stanoveného hodnotícího kritéria „Kvalifikace a zkušenosti osob zapojených do realizace veřejné zakázky“, platí obecné podmínky pro podzhotovitele, uvedené v Rámcové dohodě a Zvláštní příloze k nabídce zhotovitele.
4. Ostatní podmínky, za kterých bude plněna smlouva, jsou následující: nejsou stanoveny.
5. V souladu s čl. 13.1 zvláštních obchodních podmínek pro zeměměřické a průzkumné práce a dokumentaci staveb pozemních komunikací, které jsou součástí Rámcové dohody na plnění Veřejné zakázky, je rozsah osob podílejících se na plnění Smlouvy uveden v Příloze č. 5 „Prohlášení o odborném personálu (upravený formulář dle přílohy č. 1 k dopisu nabídky dle rozsahu Smlouvy).

6. Způsob předání a převzetí plnění upravuje Rámcová dohoda. Smluvní strany tímto sjednávají následující upřesňující podmínky pro předání a převzetí plnění či odlišný způsob oproti ustanovením Rámcové dohody: Ředitelství silnic a dálnic ČR, Závod Brno, Šumavská 31, 602 00 Brno.
7. Oprávněnými osobami objednatele a zhotovitele k podpisu Předávacího protokolu jsou:
 - za objednatele:
 - za zhotovitele:
8. Součástí plnění budou rovněž následující písemné výstupy z činnosti zhotovitele: zpracovaná a projednaná TES vč. ekonomického hodnocení efektivnosti a záměru projektu – v podrobnostech dle Přílohy A Zvláštních obchodních podmínek Rámcové dohody a dle přílohy č. 1 této Smlouvy, které zhotovitel objednateli předá v termínu dle přílohy č. 1.
9. Dodavatelé podílející se společně na se plnění nabídky zhotovitele v příloze Smlouvy společně čteně prohlašují, že oni, ani jejich poddodavatelé:
 - a) nepodíleli se na vypracování zadávacích podmínek veřejné zakázky k uzavření této Smlouvy a
 - b) nebudou současně nezávislým expertem posuzujícím projektovou dokumentaci dané stavby ani jiným supervizorem projektové dokumentace dané stavby ani subdodavatelem podílejícím se na takovém posouzení či supervizi, a to v rámci projektového stupně požadovaného touto Smlouvou a
 - c) nebudou se po dobu plnění Smlouvy podílet na zpracování nebo přípravě realizační dokumentace stavby pro potencionálního nebo konkrétního stavebního zhotovitele pokud je předmětem Smlouvy zpracování PDPS/VD-ZDS/ZDS a nebo je předmětem Smlouvy výkon autorského dozoru
10. Pokud se na jakoukoliv část plnění poskytovanou dodavatelem/zhotovitelem vztahuje nařízení GDPR (Nařízení Evropského parlamentu a Rady (EU) č. 2016/679 ze dne 27. dubna 2016 o ochraně fyzických osob v souvislosti se zpracováním osobních údajů a o volném pohybu těchto údajů a o zrušení směrnice 95/46/ES (obecné nařízení o ochraně osobních údajů)), je dodavatel/zhotovitel povinen zajistit plnění svých povinností v nařízení GDPR stanovených. V případě, kdy bude dodavatel/zhotovitel v kterémkoliv okamžiku plnění svých smluvních povinností zpracovatelem osobních údajů poskytnutých objednatelem nebo získaných pro objednatele, je povinen na tuto skutečnost objednatele upozornit a bezodkladně (vždy však před zahájením zpracování osobních údajů) s ním uzavřít smlouvu o zpracování osobních údajů. Smlouvu dle předcházející věty je dále dodavatel/zhotovitel s objednatelem povinen uzavřít vždy, když jej k tomu objednatel písemně vyzve. Přílohu Rámcové dohody tvoří nezávazný vzor Smlouvy o zpracování osobních údajů, který je možné pro výše uvedené účely použít, přičemž výsledné znění Smlouvy o zpracování osobních údajů bude vždy stanoveno dohodou Smluvních stran tak, aby byla zachována konformita s nařízením GDPR a případně dalšími dotčenými obecně závaznými právními předpisy.
11. Faktury vystavené zhotovitelem v listinné formě budou zaslány na následující kontaktní adresu objednatele:

Ředitelství silnic a dálnic ČR, Závod Brno

adresa: Šumavská 31, 602 00 Brno

k rukám:

Faktury vystavené Zhotovitelem v elektronické formě budou zaslány na následující kontaktní adresu dodavatele:

Ředitelství silnic a dálnic ČR, Závod Brno

e-mail:



k rukám:

Článek V.

Závěrečná ustanovení

1. Smlouva je platná dnem připojení platného uznávaného elektronického podpisu dle zákona č. 297/2016 Sb., o službách vytvářejících důvěru pro elektronické transakce, ve znění pozdějších předpisů, do této Smlouvy a jejích jednotlivých příloh, nejsou-li součástí jediného elektronického dokumentu (tj. do všech samostatných souborů tvořících v souhrnu Smlouvu), a to oběma smluvními stranami. Smlouva nabývá účinnosti dnem jejího uveřejnění v registru smluv.
2. Tuto smlouvu je možno ukončit za podmínek stanovených v Rámcové dohodě.
3. Zhotovitel bere na vědomí a souhlasí s uveřejněním uzavřené Smlouvy v registru smluv vedeném pro tyto účely Ministerstvem vnitra, v souladu se zákonem č. 340/2015 Sb. Objednatel. Zhotovitel nepovažuje žádnou část Smlouvy za obchodní tajemství ve smyslu § 504 zákona č. 89/2012 Sb., občanský zákoník.
4. Přílohu této smlouvy tvoří:
 1. Podrobná specifikace předmětu plnění,
 2. Nepoužije se,
 3. Soupis prací
 4. Seznam poddodavatelů, kteří se budou podílet na plnění Smlouvy
 5. Prohlášení o odborném personálu
 6. Předávací protokol
 7. Společné čestné prohlášení
5. Tato smlouva se vyhotovuje v elektronické podobě, přičemž obě Smluvní strany obdrží jejich elektronický originál.
6. Smluvní strany prohlašují, že smlouvu uzavírají svobodně a vážně a že považují její obsah za určitý a srozumitelný.

NA DŮKAZ SVÉHO SOUHLASU S OBSAHEM TÉTO SMLOUVY K NÍ SMLUVNÍ STRANY PŘIPOJILY SVÉ UZNÁVANÉ ELEKTRONICKÉ PODPISY DLE ZÁKONA Č. 297/2016 SB., O SLUŽBÁCH VYTVÁŘEJÍCÍCH DŮVĚRU PRO ELEKTRONICKÉ TRANSAKCE, VE ZNĚNÍ POZDĚJŠÍCH PŘEDPISŮ.

 Digitálně podepsal
 Datum: 2021.07.26
12:03:04 +02'00'

Příloha č. 1 SPECIFIKACE PŘEDMĚTU PLNĚNÍ

I/43 Troubsko / D1 - Bořitov, TES

1. Předmět plnění

Předmětem zakázky je zpracování, projednání a dodání Technicko-ekonomické studie (TES) v rozsahu dle Směrnice pro dokumentaci staveb pozemních komunikací Ministerstva dopravy, č. j. 158/2017-120-TN/1 ze dne 9. srpna 2017, v platném znění, ekonomického hodnocení efektivnosti a záměrů projektu v rozsahu dle Směrnice MD ČR V-2/2012, v platném znění, pro stavbu „I/43 Troubsko/D1 - Bořitov“.

Jedná o zpracování nového řešení silnice I/43 (původně R43, poté D43) v úseku D1/Brno po Bořitov, kde navazuje na TES „I/43 Bořitov – Staré Město D35“, a to v souladu se schválenou Aktualizací ZUR JMK z r. 2020. Tato řeší trasu komunikace 43 v podobě silnice I. třídy jako čtyřpruhovou, směrově dělenou komunikaci s mimoúrovňovými křižovatkami a omezeným přístupem. Trasa v ZUR JMK je invariantní – tedy označuje jeden koridor pro vedení předmětné komunikace. Ze severu až po Kuřim se jedná o jednu komunikaci, od Kuřimi se komunikace rozděluje na dva paprsky – jednak do trasy tzv. Svitavské radiály (původní I/43) v prostoru Česká - Lelekovice a dále směrem do Brna na Velký městský okruh (sil. I/42), a dále do trasy původní německé dálnice k Bystrci a dálnici D1, kde se napojuje v podobě MUK Troubsko. ZUR JMK definovala základní požadavky na řešení – poloha křižovatek, napojení území, ochranná opatření v podobě tunelových/překrytých úseků, trasování některých úseků apod. Měřítko ZUR JMK neumožňuje zpracovat detailní technické řešení, které bude předmětem vlastní TES. Vlastní řešení bude v maximální míře využívat již zrealizovaná tělesa či objekty, pokud to situace (technický stav, výškové a šířkové poměry apod.) umožní.

Studie bude sloužit jako podklad pro projednání technického řešení všemi dotčenými subjekty a orgány státní správy, jako podklad pro dokumentaci EIA a dalších stupňů projektové dokumentace.

1.1 Podklady pro zpracování dokumentace:

1. D43 Bořitov – Staré Město D35, TES, PK OSSENDORF s.r.o., 08/2018
2. D43 TES D1 – Kuřim – Svitávka, PK OSSENDORF s.r.o., 11/2016
3. D43 Troubsko - Kuřim - technická studie MÚK Troubska v návaznosti na aktualizaci ZÚR JmK a záměr sil. II/602 - obchvat Bosonoh, PK OSSENDORF s.r.o., předpoklad dopracování 06/2021
4. Zásady územního rozvoje Jihomoravského kraje ve znění Aktualizací č. 1 a 2 (knesl kynčl architekti s.r.o., 2020), nabytí účinnosti 31.10.2020
5. Územní studie nadřazené dálniční a silniční síť v jádrovém území OB3 metropolitní rozvojové oblasti Brno, 2. etapa – Územní detail silnice I/43 v úseku Žebětín – Rozdrojovice (knesl kynčl architekti s.r.o., únor 2019)
6. Urbanisticko-dopravní a architektonická studie řešení silničního koridoru X43 a jeho okolí (KAM Brno, 2020)
7. Záměr projektu kapacitní silnice I/43 Bořitov – Svitávka, PK OSSENDORF s.r.o. 09/2019
8. Územně plánovací dokumentace (ZÚR, ÚP) včetně projednávaných návrhů
9. Výsledky Celostátního sčítání dopravy 2016
10. Prováděcí pokyny hodnocení efektivnosti projektů dopravní infrastruktury

1.2 Rozsah a obsah dokumentace:

1.2.A. Technické řešení

Návrh bude invariantní z hlediska šířkového uspořádání v **parametrech S26,0/130 (2+2) s MÚK** - návrh bude zpracovaný v návaznosti pro kapacitní propojení Bořitov – Svitávka v koridoru ZUR JMK jako směrově rozdělená komunikace pro návrhovou rychlost 130 km/h. V rámci práce budou jasné

definovány předpoklady především ve vztahu k aktuálním poznatkům v otázce územních plánů, ZÚR JMK atd., které jsou nutné pro realizaci dané varianty.

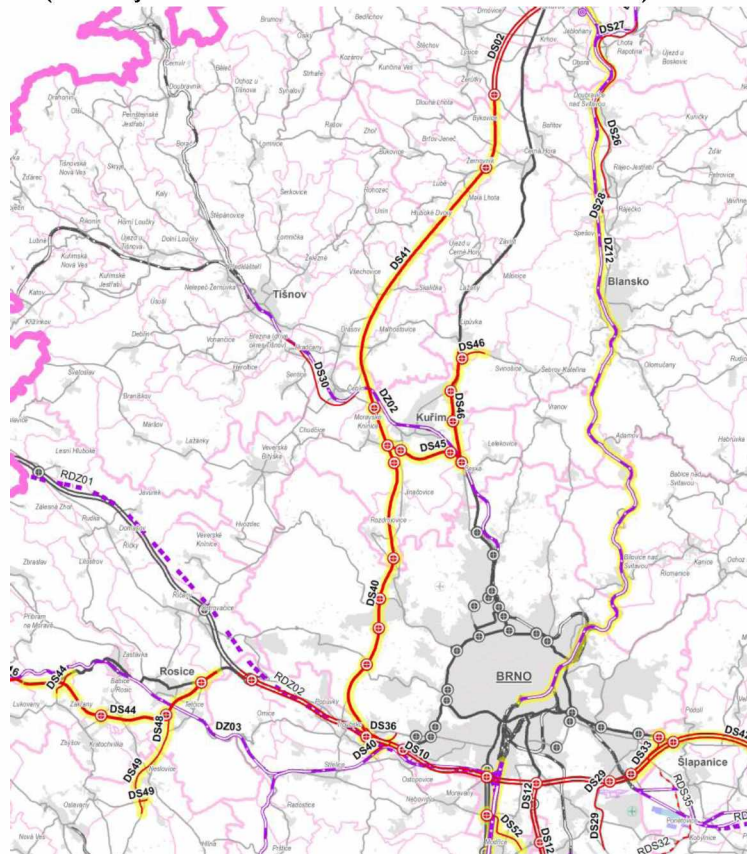
Dokumentace bude zpracována v mapových podkladech 1:5000 (pokud není dále uvedeno jinak,) dále bude doložena technická zpráva, podélný profil, vzorový příčný řez a odhad nákladů podle aktuálně platných cenových databází MD / SFDI v podrobnosti DUR. Poskytovatel zpracuje vyhodnocení snížení nákladů s ohledem na rozsah využití konstrukcí historické dálnice.

Variantně budou zpracovány předmětné mimoúrovňové křižovatky především v úseku Kuřim a Brno – Bystrc. Zde se předpokládá detailní prověření směrového a výškového vedení všech dotčených komunikací, stejně jako dopravně inženýrské prověření. Výsledná – dohodnutá varianta bude obsahem čistopisu řešení a dalšího hodnocení.

Součástí bude i ekonomické hodnocení metodikou HDM-4. Zpracování ekonomického hodnocení efektivnosti se bude řídit aktuálně platnými prováděcími pokyny uvedenými na stránkách ŘSD ČR. Bude vypracováno závěrečné vyhodnocení variant (vč. HDM-4).

Součástí díla bude zpracování záměrů projektu pro schválené úseky.

Obr.: Výřez ZÚR JMK (D1 – Bystrc – Svitavská radiála - Kuřim – Bořitov)



Stručný popis trasy:

jedná se o úsek v délce 33,7 km systému silničního propojení v úseku v úseku D1 – MÚK Bořitov (Lysice). Východním bodem je MÚK Troubsko, kde je komunikace „43“ napojena všesměrně na D1 s tím, že vždy se vychází z principu vedení „43“ pod stávajícím tělesem dálnice D1 (tj. křižovatka je zahloubena pod zemí, hlavní trasa i rampy jsou vedeny v tunelech) a MÚK Česká - Lelekovice. Směrem od D1 k severu je na trase navržena MÚK Žebětín, která na komunikaci „43“ napojuje Žebětín a Kohoutovice. Rozsáhlé území Bystrce a brněnské přehrady je pak napojeno systémem dvou křižovatek MÚK Bystrc

Jih a MÚK Bystrc Sever, které oddělují místní systém od systému nadřazeného. Silniční kategorie „43“ je pro celou oblast pozitivní a lépe odráží potřeby obsluhy stávající stavu. Průchod vedení komunikace „43“ v Bystrci je navržen podpovrchově (mimo dva mostní úseky). Další křižovatkou je pak MÚK Rozdrojovice, která je navržena jako „poloviční“ a tvoří ji pouze rampy z Brna směrem na sever (Rozdrojovice, Jinačovice) – důvodem je maximální ochrana Kníniček před tranzitující dopravou (miněno primárně dopravu Tišnov – Kuřim – Brno). V oblasti Kuřimi se na komunikaci „43“ napojuje, pomocí systému MÚK Moravské Knínice a MÚK Kuřim Jih, tzv. jižní obchvat Kuřimi, který rozděluje dopravní proud ze severu na dvě kapacitní komunikace, a dále napojení silnice II/385 přímo na komunikaci „43“ v podobě MÚK Kuřim Západ. Součástí jižního obchvatu je dvoutubusový tunel. Tím je svedena velmi významná část dopravy Tišnovsko – Brno mimo zástavbu města Kuřimi. Komunikace I/43 v úseku Kuřim – Lysice pokračuje od MÚK Kuřim Západ se silnicí II/385, který napojuje oblast Tišnovska, až po MÚK Lysice (Bořitov – Lysice) na křížení se silnicí II/376, který napojuje oblast Černé Hory a Kunštátu. V ZÚR JmK je taktéž zakotvena i MÚK Žernovník na křížení se silnicí II/377. Koncem řešeného úseku je MÚK Lysice, která je etapovou součástí úseku stavby I/43 Bořitov – Svitávka, u něhož probíhá zpracování DÚR.

Základní charakteristika podstatných objektů:

Tunelové úseky:

- „Tunel Troubsko“ délka tunelu cca 0,9 km
- „Tunely u Bystrce 1 a 2“ délka tunelu cca 2,8 km
- „Tunel Kuřim Jih“ délka tunelu cca 1,3 km

Výčet hlavních mostních objektů:

- Most kolem hráze brněnské přehrady přes řeku Svatku, dl. 200 m
- Most přes údolí Krkatá Bába, dl. 270 m
- Most přes údolí Lubě, dl. 350 m
- Most Žernovník, dl. 125 m
- Most přes sil. II/377, dl. 385 m

Součástí dokumentace bude návrh etapizace výstavby tahu kapacitní komunikace – rozdělení úseku na jednotlivé stavby. Dále bude navržen systém doprovodné, krajské i místní komunikační sítě, který bude odrážet jak platnou ÚPD (především ZÚR JMK), tak i možnost využitelnosti stávajících mostních a inženýrských objektů.

V rámci zpracování TES bude ověřeno, zda nemají části konstrukce „německé dálnice“ památkovou ochranu. Dále bude zpracována katastrální rešerše v prostoru „německé dálnice“ (v jakém rozsahu jsou pozemky v trvalém záboru již dnes v majetku ČR). V odhadu investičních nákladů budou zohledněny pozemky v majetku ČR (tj. vyhodnocení, o kolik se sníží náklady na majetkoprávní přípravu díky tomu, že část dálnice bude vedena po pozemcích, které jsou již dnes v majetku ČR). V prostoru vedení budoucí trasy kapacitní silnice bude proveden poskytovatelem pasport inženýrských sítí na základě dostupných informací od jejich správců.

V rámci zpracování studie poskytovatel zajistí veřejně dostupný digitální model terénu od Českého úřadu zeměměřictví a katastru ZABAGED – digitální model reliéfu České republiky 5. generace (DMR 5G). V rámci sjednávání dat projektant právně zajistí, že konečným uživatelem a majitelem dat bude ŘSD ČR. Data budou předána Objednateli v rámci digitální dokumentace.

Jednotlivé variantní řešení trasy budou zpracovány v podrobnosti technické studie, aby mohly být plnohodnotným podkladem pro zpracování dokumentace posouzení záměru z hlediska vlivů na životní prostředí (EIA).

1.2.B. Dopravní model a dopravní prognóza

Dopravní zatížení a dopravní prognóza budou navazovat na dopravní model TES „D43 Bořitov – Staré Město D35“, PK Ossendorf s.r.o. (11/2018) a budou aktualizovány.

2. Rozsah předmětu plnění:

2 x výkresová dokumentace

4 x na CD / DVD ve formátu *pdf + *doc /*doxc + *xls / *xlsx

1 x na CD / DVD ve formátu *dwg / *dgn

Grafické výstupy budou zhotoveny v souřadném systému S-JTSK s neredukovanými souřadnicemi v záporném kvadrantu.

K formátu *dwg / *dgn bude přiložen popis jednotlivých vrstev (datový model).

Bude postupováno v souladu s Předpisem C2 pro předávání digitální PD pro ŘSD ČR, aktualizace předpisu C2 verze 5.0 (2015) schválené GŘ ŘSD ČR dne 29.5.2015.

Studie bude obsahovat následující části:

A. Průvodní zpráva - zpracovaná dle „Směrnice pro dokumentace staveb PK – technická studie“ v platném znění, včetně výsledků projednání návrhu s dotčenými orgány a organizacemi bude mimo jiné obsahovat:

- technický návrh trasy silnice I/43
- prověření možných střetů z hlediska ochrany ŽP
- posouzení souladu s platnými či navrhovanými ÚPD
- orientační bilance zemin (výkopy a násypy)
- zhodnocení, závěry a doporučení pro další projektovou přípravu

B. Výkresová část - zpracovaná dle „Směrnice pro dokumentace staveb PK – technická studie“ v platném znění bude mimo jiné obsahovat:

- přehlednou situaci 1:25000
- situace variant MÚK 1:2000
- zákres do ortofotomapy
- zákres koridoru ZÚR
- podélné profily hlavní trasy a křižujících komunikací včetně křižovatkových větví

C. Související dokumentace

- odhad stavebních nákladů zpracovaný dle platných cenových normativů SFDI
- dopravní model a prognóza intenzit dopravy
- orientační záborový elaborát

D. Ekonomické hodnocení efektivnosti v souladu s prováděcími pokyny pro hodnocení efektivnosti projektů dopravní infrastruktury.

E. Dokladová část – záznamy z jednání apod.

3. Způsob projednání:

Po nabytí účinnosti smlouvy svolá zpracovatel do 4 týdnů vstupní jednání. Koncept technicko - ekonomické studie bude projednávána se složkami ŘSD ČR, MD, SFDI a dalšími zainteresovanými stranami, zejména Krajskými úřady Jihomoravského a Pardubického kraje a se všemi dotčenými samosprávami a dalšími stranami, což vyplyne v průběhu prací. Z výrobních výborů bude pořízen zápis či písemný záznam, který bude součástí dokladové části, a výsledky projednávání budou zapracovány do konečného řešení.

- Výrobní výbory budou konány minimálně 1x za měsíc (s možností odlišného řešení dohodnutého s objednatelem v rámci výrobního výboru), přičemž předmětem jednání bude vždy aktuálně rozpracovávaná část díla.
- Rozpracovaná dokumentace bude objednateli vždy poskytnuta k dispozici na základě jeho vyžádání.

5. Technické podmínky:

Projektová dokumentace bude zpracována v souladu s platnými technickými předpisy. Případné odchýlení od platných ČSN (např. z důvodu maximálního využití pozemků ve vlastnictví ČR) si poskytovatel vždy nechá odsouhlasit od oprávněné osoby objednatele ve věcech technických.

6. Lhůty plnění:

Koncept vč. ekonomického hodnocení	do 8 měsíců od pokynu objednatele k zahájení prací na této dílčí části
Čistopis	do 3 měsíců od doručení připomínek objednatele ke konceptu poskytovateli
Záměry projektu	do 2 měsíců od pokynu objednatele k zahájení prací na této dílčí části

I/43 Troubsko/D1 - Bořitov, TES

žlutě - vyplní dodavatel

Tabulka č. 1

Předpokládaná hodnota stavebních nákladů v Kč bez DPH	Procentní poměr ze stavebních nákladů nabídnutý uchazečem v Rámcové smlouvě - část Výkon TS*)	Cena celkem v Kč bez DPH***)
21 892 532 506		
Předpokládaný celkový počet hod technické pomoci	x	
Předpokládaná hodnota dílčí části Veřejné zakázky	4 064 000	4 064 000
Nabídka uchazeč v Kč bez DPH		
% změna ceny Nabídka/Předpoklad		

*) Uchazeč použije při ocenění % poměr ze stavebních nákladů uvedený v Rámcové smlouvě. Tento % poměr může být buď shodný nebo nižší než je % poměr uvedený v Rámcové smlouvě. Podrobnější popis viz čl. 6 "Cena" v Rámcové smlouvě

**) Uchazeč použije při ocenění hodinovou sazbu (bez DPH) ve stejné výši nebo nižší než, je příslušná hodinová sazba bez DPH uvedené v příslušném rozmezí předpokládaných stavebních nákladů uvedených v Soupisu prací v tabulce "IV.C)

Položkový rozpočet - technická pomoc objednateli" příslušného typového příkladu, který je součástí Rámcové smlouvy. Bližší popis viz čl. 6 "Cena" v Rámcové smlouvě. Hodinovou sazbu doplní do příslušné tabulky technické pomoci

***) Celková cena bez DPH uvedená v Tabulce soupisu prací musí být shodná s Celkovou cenou v Kč bez DPH uvedenou v Nabídkové tabulce dodavatele.

Kontrola rovnosti dílčích cen v tabulce č. 1 a rozepsaných cen v tabulce č. 2 - 6

Kontrolní propočet Tab. č. 1 a 2. část DÚR Rozdíl:	
Kontrolní propočet Tab. č. 1 a 3. část IČ k ÚR Rozdíl:	
Kontrolní propočet Tab. č. 1 a 4. část DSP Rozdíl:	
Kontrolní propočet Tab. č. 1 a 5. část TS Rozdíl:	Ok
Kontrolní propočet Tab. č. 1 a 6. část Oznámení EIA Rozdíl:	
Kontrolní propočet Tab. č. 1 a 6. část dokumentace EIA Rozdíl:	

I/43 Troubsko/D1 - Bořitov, TES

Oceněný rozpis služeb bude zpracován v rozsahu dle „Směrnice pro dokumentaci staveb pozemních komunikací“ (dále pouze Směrnice), schválené MD-OPK čj.158/2017-120-TN/1 ze dne 9.8.2017 v platném znění v rozsahu přiměřeném charakteru stavby s upřesněním podle těchto zadávacích podmínek.

SPECIFIKACE - TES včetně IZ a ekonomického vyhodnocení

Pozn.: Dodavatel v rámci této části vyplní předpokládaný počet v rámci dílčí činnosti, hodinovou sazbu - modré buňky.

Popis prací	Počet hodin	Hodinová sazba Kč/hod.	Cena Kč
A. Průvodní zpráva			
B. Výkresy			
B 1 Přehledná situace			
B 2 Situace zájmového území			
B 3.1 Zákres trasy do ÚP podkladů			
B 3.2. Výkres budoucí kategorizace pozemních komunikací			
B 4 Podélné profily			
B 5 Vzorové a charakteristické příčné řezy			
B 6 Mostní objekty			
B 7 MÚK			
B 8 Tunely			
B 9 Odvodnění			
C. Podklady a průzkumy			
C 1 Dopravné - inženýrské údaje			
C 2 Životní prostředí - požadavky EIA		neoceňuje se	
C 3 Vazba na územně-plánovací podklady (VÚC, ÚP měst a obcí dotčených stavbou)			
C 4 Odhad nákladů stavby			
C 5.1 Záborový elaborát - odhad nákladů na výkupy, počet LV, apod.			
C 6 Orientační IG průzkum - rešerže			
C 7 Předběžný harmonogram přípravy a realizace stavby			
D. Doklady - projednání s objednatelem a zástupci Ministerstva dopravy, a dalšími dotčenými orgány a organizacemi vyžádanými objednatelem			
E. Zpracování záměrů projektu a ekonomického vyhodnocení			
Analýza změn ve stavebních objektech, které se rozhodujícím způsobem podílejí na změně stavebních nákladů vč. analýzy stavebních nákladů (porovnání, změna nárůstu stavebních nákladů oproti schválenému IZ, přepočet na srovnatelnou úroveň apod.)		neoceňuje se	
Analýza studie ekonomické efektivity			
Textová část záměrů projektu			
Vyplnění Formuláře vzorů 80, 81, 82, 83			
Výkresová část			
Cena celkem bez DPH			

X

SEZNAM PODDODAVATELŮ

Společnost **HBH Projekt spol. s r.o.**

se sídlem: Kabátníkova 216/5, 602 00 Brno

IČO: 44961944

zapsaná v obchodním rejstříku vedeném OR u Krajského soudu v Brně, oddíl C, vložka 3996

jako vedoucí společník společnosti: **HBH / LINK / GEOTest**,

jakožto zhotovitel služby „I/43 Troubsko/D1 – Bořitov, TES“, v souladu s požadavky § 105 odst. 1 zákona č. 134/2016 Sb., o zadávání veřejných zakázek, ve znění pozdějších předpisů, níže předkládá seznam poddodavatelů, včetně uvedení, kterou část bude každý z poddodavatelů plnit:

Obchodní firma nebo název nebo jméno a příjmení poddodavatele	IČO (pokud bylo přiděleno) a sídlo poddodavatele	Část veřejné zakázky, kterou bude poddodavatel plnit
GEOCENTRUM, spol. s r.o. zeměměřická a projekční kancelář	IČO: 7974460 tř. Kosmonautů 1143/8b 779 00 Olomouc	Výkon zeměměřických činností

PROHLÁŠENÍ O ODBORNÉM PERSONÁLU

Společnost **HBH Projekt spol. s r.o.**

se sídlem: Kabátníkova 216/5, 602 00 Brno

IČO: 44961944

zapsaná v obchodním rejstříku vedeném OR u Krajského soudu v Brně, oddíl C, vložka 3996

jako vedoucí společník společnosti: **HBH / LINK / GEOtest**,

jakožto zhotovitel služby „I/43 Troubsko/D1 – Bořitov, TES“, (dále jen „zhotovitel“), tímto prohlašuje, že níže uvedený odborný personál zhotovitele se bude podílet na realizaci služby „I/43 Troubsko/D1 – Bořitov, TES“.

Funkce ¹	Příjmení ¹	Jméno ¹
Osoba provádějící koordinaci celého projektu - HIP akce		
Zodpovědný projektant v oboru dopravní stavby		
Zodpovědný projektant v oboru mosty a inženýrské konstrukce		
Zodpovědný projektant v oboru stavby vodního hospodářství a krajinného inženýrství		
Zodpovědný projektant v oboru geotechnika		
Osoba provádějící zeměměřičké činnosti		
Osoba provádějící posuzování vlivů na životní prostředí		
Zodpovědný projektant v oboru tunelových staveb a rozsáhlých zemních prací		

Digitálně podepsal

Datum: 2021.07.26
12:04:29 +02'00'

1) Dodavatel uvede funkce a osoby, které se budou podílet na realizaci služby. Tyto osoby budou shodné s osobami uvedenými v jeho nabídce na veřejnou zakázku „Rámcová dohoda na projektové práce pro velké zakázky staveb pozemních komunikací a jejich realizaci zejména metodou BIM 2020“, číslo 01ST-000744.

Příloha č. 6, ke Smlouvě č. 03PT-004661 objednatele

VZOR
PŘEDÁVACÍ PROTOKOL KE SMLOUVĚ

Číslo smlouvy objednatele: 03PT-004661
Číslo smlouvy zhotovitele: [bude doplněno]

ISPROFIN/ISPROFOND: 500 155 0003
Název související veřejné zakázky: „I/43 Troubsko/D1 – Bořítov, TES“

Ředitelství silnic a dálnic ČR,

se sídlem Na Pankráci 546/56, 140 00 Praha 4 – Nusle

IČO: 659 93 390

Pověřená osoba Objednatele k převzetí služby [bude doplněno]

(dále jen „Objednatel“),

a

jméno/název: [doplní zhotovitel]

se sídlem: [doplní zhotovitel]

IČO: [doplní zhotovitel]

Pověřená osoba Zhotovitele k předání služby [doplní zhotovitel]

(dále jen „Zhotovitel“)

tímto potvrzují, že níže uvedeného dne, měsíce a roku:

1. Zhotovitel odevzdal a Objednatel od něj převzal následující Plnění:
druh Plnění: [bude doplněno dle rozpisu služeb]
množství / rozsah: [bude doplněno dle rozpisu služeb]
specifikace Plnění (např. výrobce, model, typ, značka): [bude doplněno dle rozpisu služeb]
 2. Společně s Plněním Zhotovitel odevzdal a Objednatel od něj převzal následující Dokumentaci vztahující se k Plnění: [bude doplněno dle rozpisu služeb]
 3. Objednatel uvádí, že:
 - a) výše uvedené Plnění bylo převzato Objednatelem bez zjevných vad.
 - b) výše uvedené Plnění bylo převzato Objednatelem s následujícími zjevnými vadami: [bude doplněno pokud se nepoužije písm. b), se vypustí]
 4. Tento předávací protokol se podepisuje ve třech vyhotoveních s tím, že jeden stejnopis je určen pro Objednatele a dva stejnopisy jsou určeny pro Zhotovitele (přiloží k faktuře).
 5. Přílohy k Předávacímu protokolu: [bude doplněno podle potřeby]
- V Praze dne _____ V Praze dne _____

Ředitelství silnic a dálnic ČR

[název Zhotovitele]

[jméno, podpis pověřené osoby Objednatele]

[jméno, podpis pověřené osoby Zhotovitele]

VZOR

SPOLEČNÉ ČESTNÉ PROHLÁŠENÍ KE SMLOUVĚ

Číslo smlouvy objednatele: 03PT-004661

Číslo smlouvy zhotovitele: 2021/0645

ISPROFIN/ISPROFOND: 500 155 0003

Název související veřejné zakázky: I/43 Troubsko/D1 – Bořítov, TES

(dále jen „Smlouva“)

Společnost **HBH Projekt spol. s r.o.**

se sídlem: Kabátníkova 216/5, 602 00 Brno

IČO: 44961944

Společnost **Link projekt s.r.o.**

se sídlem: Makovského náměstí 3147/2, 616 00 Brno

IČO: 27678032

Společnost **GEotest, a.s.**

se sídlem: Šmahova 1244/112, 627 00 Brno

IČO: 46344942

jakožto dodavatelé **HBH / LINK / GEotest**, tímto čestně prohlašují, že oni, ani jejich subdodavatelé se v souvislosti s plněním Smlouvy:

- a) nepodíleli na vypracování zadávacích podmínek veřejné zakázky k uzavření této Smlouvy a
- b) nebudou současně nezávislým expertem posuzujícím projektovou dokumentaci dané stavby ani jiným supervizorem projektové dokumentace dané stavby ani subdodavatelem podílejícím se na takovém posouzení či supervizi, a to v rámci projektového stupně požadovaného touto Smlouvou a
- c) nebudou se po dobu plnění Smlouvy podílet na zpracování nebo přípravě realizační dokumentace stavby pro potencionálního nebo konkrétního stavebního zhotovitele pokud je předmětem Smlouvy zpracování PDPS/VD-ZDS/ZDS a nebo je předmětem Smlouvy výkon autorského dozoru.