

## **KUPNÍ SMLOUVA č. 2102500293 pro část 2**

### **CARDION s.r.o.**

se sídlem Rybnická 136, 63400 Brno

zastoupená: 

IČO: 60719877 DIČ: CZ699003452

zapsaná v obchodním rejstříku vedeném u KS v Brně, oddíl C, vložka 16405



(dále jen „**prodávající**“)

a

### **Fakultní nemocnice v Motole**

státní příspěvková organizace

se sídlem: V Úvalu 84, 150 06 Praha 5 - Motol

zastoupená

IČO: 00064203, DIČ: CZ00064203

(dále jen „**kupující**“)

(prodávající a kupující společně dále jen „smluvní strany“)

Tato smlouva je uzavřena v souladu s nabídkou prodávajícího ze dne 13. 5. 2021, kterou podal na veřejnou zakázku s názvem **FN Motol – Dodávky implantabilních neurostimulačních systémů pro léčbu bolestivých stavů, část 2 - Implantabilní neurostimulační systém pro léčbu bolestivých stavů-MRI kompatibilní – nedobíjitelný** (*odavatel ponechá tu část, na níž podává nabídku, nehodící se vymaže*) zadávanou v souladu se zákonem č. 134/2016 Sb., o zadávání veřejných zakázek, ve znění pozdějších předpisů (dále jen „zákon o zadávání veřejných zakázek“) a v souladu s ust. § 2079 a násl. zákona č.89/2012 Sb., občanského zákoníku, ve znění pozdějších předpisů (dále jen „občanský zákoník“).

Obě smluvní strany prohlašují, že mají právní osobnost, jsou svéprávné a po vzájemném projednání a shodě uzavírají tuto kupní smlouvu (dále jen „smlouva“):

## **ČL. I** **PŘEDMĚT SMLOUVY**

1. Předmětem této smlouvy je úprava vzájemných práv a povinností prodávajícího a kupujícího ve vztahu k předmětu koupě. Předmětem koupě jsou průběžné dodávky implantabilních neurostimulačních systémů umožňujících léčbu bolestivých stavů metodou periferní a míšní stimulace pro Centrum pro léčbu a výzkum bolestivých stavů (dále jen „zboží“). Podrobná specifikace zboží včetně ceny je uvedena v příloze č. 1 této smlouvy.
2. Smluvní strany se dohodly, že dodávky zboží, uvedeného v Příloze č. 1 této smlouvy, budou probíhat na základě písemných objednávek kupujícího doručených prodávajícímu na adresu jeho sídla nebo prostřednictvím elektronické pošty (e-mail), je-li uveden v záhlaví této smlouvy, nebo jiným komunikačním kanálem, na kterém se smluvní strany písemně dohodnou (dále jen „objednávka“). Objednávka musí vždy obsahovat odkaz na tuto smlouvu, popis a množství zboží. V případě rozporu mezi touto smlouvou a objednávkou má přednost tato smlouva.
3. Proávající se zavazuje, že jako součást dodávky dle každé objednávky:
  - a) odevzdá zboží kupujícímu, a to v rozsahu uvedeném v objednávce a dle specifikace uvedené výše („zboží“);
  - b) odevzdá kupujícímu součást a příslušenství zboží,
  - c) odevzdá kupujícímu rovněž všechny doklady a dokumenty, které se k dodávanému zboží vztahují, resp. které jsou potřebné k převzetí a užívání zboží, zejména provozní manuály a

- návody k použití zboží (vždy jedenkrát v české jazykové verzi), kontrolní osvědčení, prohlášení o shodě, je-li kupujícím vyžadováno, a veškerou servisní a jinou dokumentaci ke zboží, („**doklady**“),
- d) dodá přípravky pro údržbu zboží vlastními silami kupujícím,
  - e) umožní, příp. zajistí, kupujícímu nabytí vlastnické právo ke zboží,
  - f) instaluje zboží v místě a čase určeném kupujícím, včetně provedení zkoušky („**instalace**“) a
  - g) zaškolí obsluhu zboží na straně kupujícího, a to na vlastní náklady v místě a čase určeném kupujícím („**zaškolení**“)
  - h) zajistí bezplatnou přítomnost vyškoleného technika při implantaci obou fází (testovací + definitivní fáze) a na vyžádání kliniky při ambulantní kontrole,
  - i) zajistí bezplatnou možnost telefonické konzultace týkající se předmětu smlouvy, a to 24 hodin denně,
  - j) v případě hospitalizace pacienta v jiném zařízení, než je to kupujícího, zajistí prodávající bezplatně a dle potřeby tamního pracoviště, případnou deaktivaci, či aktivaci systému, popř. další technické úkony a konzultace, bude-li to vyžadovat pacientův zdravotní stav,
  - k) v případě reklamace přístroje v průběhu garantované záruční doby, prodávající zajistí bezodkladně náhradní systém stejného typu a to bez ohledu na průběh reklamačního řízení,
  - l) poskytne na základě smlouvy o výpůjčce bezúplatnou výpůjčku lékařského programovacího zařízení,
  - m) součástí každé dodávky předmětu plnění musí být informační materiál pro pacienta napsaný v českém jazyce,
  - n) dodá návod v českém jazyce u všech technických součástí systému, resp. předmětu koupě.
- (společně dále jen „**dodávka**“)
- 4. Kupující se zavazuje zboží od prodávajícího převzít a zaplatit kupní cenu za podmínek dle této smlouvy.
  - 5. Prodávající obratem (nejpozději do 24 hod. od doručení objednávky) písemně (elektronicky) potvrdí kupujícímu přijetí objednávky. Má se za to, že prodávající přijímá objednávku v okamžiku, kdy je mu doručena a tento jí písemně (elektronicky) potvrdí.
  - 6. Pro skutečnosti, které nebudou upraveny v konkrétní objednávce, platí ustanovení této smlouvy a příslušná ustanovení občanského zákoníku.
  - 7. Veškeré dílčí objednávky tvoří nedílnou součást této smlouvy.
  - 8. Zboží musí svou kvalitou a vlastnostmi vždy odpovídat kvalitě a vlastnostem vzorků, které byly předloženy v rámci výše specifikované veřejné zakázky.
  - 9. Kupující si vyhrazuje právo neodebrat či překročit uvedené předpokládané množství s ohledem na počet a skladbu pacientů. Objednávky se budou vystavovat na základě aktuální potřeby kupujícího.
  - 10. Kupující v průběhu trvání této smlouvy umožňuje na základě písemné dohody formou dodatku ke kupní smlouvě s prodávajícím dodávku i jiného typu zboží, pokud se jedná o inovovaný produkt, který je zároveň:
    - a) shodné, či vyšší kvality než dodávaný typ a svými parametry splňuje minimální požadavky kupujícího stanovené v příslušné části zadávací dokumentace k předmětné veřejné zakázce a
    - b) kupující s dodávkou tohoto nového zboží souhlasí a
    - c) nedojde k navýšení ceny a
    - d) inovovaný produkt má přidělen platný kód VZP.

## **ČL. II** **DOBA PLNĚNÍ**

Prodávající se zavazuje, že celou dodávku zboží dle konkrétní objednávky odevzdá kupujícímu do 5ti pracovních dnů od písemného potvrzení objednávky, pokud se smluvní strany nedohodnou jinak.

## **ČL. III** **KUPNÍ CENA A PLATEBNÍ PODMÍNKY**

- 1. Pro dodávky zboží realizované na základě objednávek dle této smlouvy je kupní cena, uvedená v Příloze č. 1 této smlouvy, cenou nejvýše přípustnou. Kupní cena zahrnují veškeré náklady prodávajícího spojené s plněním této smlouvy, resp. objednávek, zejména náklady spojené

s odevzdáním zboží v místě plnění dle čl. IV., odst. 1 této smlouvy, náklady na dopravu, jakož i veškeré náklady, které prodávající vynaloží v souvislosti s plněním dodávky zboží a této smlouvy.

2. Pro jednotlivé daňové doklady (faktury) vystavené podle této smlouvy platí, že kupní cena za dodávku zboží dle konkrétní objednávky je splatná do 60ti kalendářních dnů ode dne vystavení faktury prodávajícím za předpokladu, že bude kupujícím doručena nejpozději do 3 dnů od jejího vystavení. Fakturace bude prováděna dle zákona č. 235/2004 Sb., o dani z přidané hodnoty, ve znění pozdějších předpisů a dle § 435 občanského zákoníku.
3. Faktura musí obsahovat odkaz na číslo objednávky, a zároveň k ní musí být přiložen dodací list za fakturované zboží potvrzený kupujícím.
4. Smluvní strany se dohodly, že kupující je oprávněn kontrolovat formální náležitosti, správnost a úplnost faktur a jejich příloh. V případě, že prodávajícím vystavená faktura (příloha faktury) bude obsahovat nesprávné či neúplné údaje, je kupující oprávněn takovou fakturu (přílohu) do data splatnosti vrátit prodávajícím. Proávající podle charakteru nedostatků fakturu opraví anebo vystaví novou fakturu. Po tuto dobu není kupující v prodlení s úhradou fakturované částky. U opravené nebo nové faktury běží nová doba splatnosti dle odst. 2 výše.
5. V případě prodlení kupujícího s placením faktury má prodávající právo požadovat zaplacení úroků z prodlení maximálně do výše stanovené nařízením vlády č. 351/2013 Sb., ve znění pozdějších předpisů.

#### **ČL. IV** **DODACÍ PODMÍNKY**

1. Místem plnění jednotlivých dodávek zboží uskutečněných podle objednávek na základě této smlouvy je Sklad zdravotnického materiálu v místě sídla kupujícího. Předání a převzetí zboží v místě plnění se uskuteční v pracovních dnech od 7 do 15 hodin.
2. Proávající se zavazuje plnit předmět této smlouvy sám, prostřednictvím třetí osoby jen na základě předchozího písemného souhlasu kupujícího.
3. Proávající je povinen dodat zboží dle konkrétní objednávky vcelku a vše najednou, částečné plnění je prodávající oprávněn dodat jen s písemným souhlasem kupujícího.
4. Pokud nebude dodávka zboží prodávajícím dodána řádně a včas dle této smlouvy, je kupující oprávněn dle svého uvážení dodávku zboží nebo její část nepřevzít. Pokud prodávající dodá jen část objednaného zboží, je kupující oprávněn toto částečné plnění převzít, podepsat dodací list s výhradou, že přebírá jen část dodávky zboží.
5. Proávající se zavazuje, že odevzdá zboží kupujícímu a umožní, případně zajistí, kupujícímu nabytí vlastnické právo ke zboží v souladu s touto smlouvou. Odevzdáním zboží se rozumí jeho bezvýhradné převzetí kupujícím na základě dodacího listu podepsaného za stranu kupující. Smluvní strany výslovně souhlasí, že dodací list za kupujícího je oprávněna podepsat osoba jím k tomuto pověřená.
6. Kupující nabyvá vlastnického práva ke zboží a nebezpečí škody na zboží přechází na kupujícího okamžikem podpisu dodacího listu.
7. Není-li prodávající schopen z důvodů na jeho straně zajistit dodání zboží podle objednávky řádně a včas, má kupující právo zajistit si dodávku zboží od jiného dodavatele namísto dodávky od prodávajícího; pokud je v takovém případě cena realizovaná kupujícím vyšší, než cena prodávajícího podle této smlouvy, má kupující nárok vůči prodávajícímu na úhradu vzniklého rozdílu. Proávající je povinen tento rozdíl uhradit na výzvu kupujícího ve lhůtě 10 dnů.

#### **ČI. V** **DODÁVKA**

1. Proávající se zavazuje, že zboží bude dodáno řádně a včas, v ujednaném množství, jakosti (kvalitě) a v provedení dle požadavku kupujícího vyplývajícího ze zadání veřejné zakázky a této smlouvy, příp. konkrétní objednávky, jinak v souladu s požadavky dle obecně závazných právních předpisů.

2. Prodávající prohlašuje, že si dodané zboží uchová užité vlastnosti popsané v průvodní dokumentaci po celou dobu použitelnosti.
3. Dodávka zboží se považuje za splněnou, pokud:
  - i. prodávající dodávku zboží řádně a včas odevzdá kupujícímu,
  - ii. instaluje zboží
  - iii. zaškolí obsluhu zboží a
  - iv. kupující dodávku zboží převezme, což potvrdí podpisem na dodacím listu.
4. Každý dodací list musí být číselně označen a obsahovat uvedení názvu prodávajícího a kupujícího, označení dodaného a nedodaného zboží v dodávce, uvedení množství a datum.
5. Prodávající je podle této smlouvy povinen zboží zabalit nebo opatřit pro přepravu způsobem, který je obvyklý pro takové zboží v obchodním styku, resp. způsobem potřebným k uchování a ochraně zboží.
6. Vyskytne-li se v době trvání této kupní smlouvy kupujícímu možnost pořídit zboží za podstatně nižší cenu než je obvyklá tržní cena, která je nabízena jen po velmi krátkou dobu (např. z důvodu končící doby použitelnosti), je kupující oprávněn využít této mimořádné nabídky a pořídit zboží za tuto nižší cenu.
7. Prodávající se zavazuje, že po celou dobu plnění bude dodávat zboží s platným kódem VZP.

## **ČI. VI** **REKLAMACE**

1. Prodávající se zavazuje, že zboží dodá bez jakýchkoliv (faktických a právních) vad. Pokud není písemně dohodnuto jinak, nemá kupující zájem na plnění dodávky zboží, které by mělo jakékoliv vady, a to včetně vad, na které prodávající kupujícího upozornil.
2. Prodávající odpovídá za vady zboží, které má zboží v době odevzdání a převzetí nebo které se objeví kdykoliv později. Práva kupujícího z vadného plnění se řídí zejména ust. § 2099 a násl. občanského zákoníku.
3. Prodávající poskytuje záruku za jakost dodávaného zboží po dobu jeho použitelnosti (expirace), která při převzetí zboží musí být minimálně 24 měsíců. Délka záruční doby nesmí být kratší než doba použitelnosti zboží, a to ode dne podpisu dodacího listu. Prodávající poskytuje záruku za zachování jakosti dodávaného zboží po dobu stanovenou v dokladech, které se k dodávanému zboží vztahují.
4. V případě reklamace zboží z důvodu pochybnosti o jakosti zboží bude zboží obratem, nejpozději do 24 hodin od nahlášení vyměněno za nové, bezvadné, bez ohledu na aktuální stav průběhu reklamačního řízení.
5. Kupující reklamaci zboží uplatní u prodávajícího bez zbytečného odkladu po zjištění vady, a to písemnou formou na kontaktní adresu. Pokud kupující reklamuje jiným způsobem (faxem, telefonicky apod.), musí takto uplatněnou reklamaci následně potvrdit písemně, např. doporučeným dopisem s dodejkou nebo jinou formou dokládající doručení prodávajícímu.
6. Prodávající se neprodleně spojí s příslušnou osobou na straně kupujícího, nejpozději však do 24 hodin po okamžiku nahlášení vady dodaného zboží a bez zbytečného odkladu započne s řešením reklamace.
7. V případě, že orgán státního dohledu nařídí stažení z používání určitého druhu zboží, je prodávající povinen toto zboží odebrat od kupujícího zpět na vlastní náklady a uhradit kupujícímu poměrnou část kupní ceny, odpovídající ceně vráceného zboží. Právo na náhradu újmy způsobené kupujícímu zůstává tímto ustanovením nedotčeno.
8. Záruční doba ani lhůta pro uplatnění práv z vadného plnění neběží po dobu, po kterou kupující nemůže užívat zboží pro vady.
9. Prodávající se zavazuje, že si vadnou dodávku zboží sám na své náklady vyzvedne u kupujícího a po vyřízení reklamace dodá zpět do místa sídla kupujícího.

## **ČI. VII** **DOBA TRVÁNÍ SMLOUVY**

1. Tato smlouva se uzavírá na dobu určitou, a to na 48 měsíců ode dne účinnosti smlouvy.
2. Smlouva vstupuje v platnost dnem podpisu oprávněnými zástupci obou smluvních stran a účinnosti nabývá v souladu se zákonem č. 340/2015 Sb. o registru smluv, ve znění pozdějších předpisů.
3. Tuto smlouvu je možné ukončit písemnou dohodou smluvních stran nebo písemnou výpovědí. Výpovědní lhůta se sjednává v délce 1 měsíce. Výpovědní lhůta začíná běžet prvním dnem měsíce následujícího po prokazatelném doručení výpovědi na adresu druhé smluvní strany uvedenou v záhlaví této smlouvy. Výpovědi smlouvy se míní i výpověď všech aktuálních objednávek, pokud není ve výpovědi uvedeno jinak. Výpovědi výlučně jednotlivé objednávky se tato smlouva nekončí.

## **ČI. VIII** **ODSTOUPENÍ OD SMLOUVY**

1. Od této smlouvy lze jednostranně odstoupit, stanoví-li tak obecně závazný právní předpis anebo pro podstatné porušení této smlouvy, přičemž za podstatné porušení této smlouvy se zejména považuje:
  - a) na straně kupujícího nezaplacení kupní ceny podle této smlouvy ve lhůtě delší než 60 dnů po doručení písemného upozornění ze strany prodávajícího na prodlení kupujícího se splatností příslušné faktury,
  - b) na straně prodávajícího:
    - i. v případě, že prodávající nedodá řádně a včas plnění dle této smlouvy, resp. dle objednávky a nezjedná nápravu do 20 dnů ode dne termínu k dodání zboží dle této smlouvy (objednávky) nebo ode dne upozornění ze strany kupujícího na tuto skutečnost,
    - ii. v případě, že zboží nebude splňovat požadované parametry
    - iii. v případě, že nabízené zboží již nebude v číselníku VZP,
    - iv. v případě, že cena zboží bude vyšší, než je maximální úhrada dle platného číselníku VZP.
2. Odstoupení podle této smlouvy musí být v písemné podobě doručeno druhé smluvní straně. Účinky odstoupení od smlouvy nastávají okamžikem doručení písemného projevu vůle druhé smluvní straně.
3. Po dobu prodlení prodávajícího s dodáním zboží (tedy nedodání zboží řádně a včas), není kupující povinen hradit kupní cenu dle jakékoliv objednávky a rovněž kupující není v prodlení s úhradou jakékoliv platby dle této smlouvy.

## **ČI. IX** **SANKČNÍ PODMÍNKY**

1. V případě, že prodávající nedodá zboží řádně a včas, tj. bude v prodlení s termínem plnění dle konkrétní objednávky nebo dodávka zboží nebude kompletní dle konkrétní objednávky, vyzve kupující písemně prodávajícího, aby ve stanovené lhůtě zjednal nápravu. Pokud tak prodávající neučiní do stanovené doby, má kupující nárok uplatnit smluvní pokutu ve výši 0,1% z ceny nedodaného zboží za každý započatý den prodlení s dodáním objednávky nebo její části.
2. V případě, že prodávající nedodrží v záruční době lhůtu dodání náhradní dodávky zboží ve smyslu ustanovení čl. VI., odst. 4 smlouvy, má kupující nárok uplatnit smluvní pokutu ve výši 200,- Kč za každý případ a každý započatý den prodlení.
3. Úhradou smluvní pokuty není dotčeno právo kupujícího na náhradu újmy a náhradu nákladů vynaložených na uplatnění svého práva.

**ČI. X**  
**ZÁVĚREČNÁ USTANOVENÍ**

1. Prodávající není oprávněn bez předchozího písemného souhlasu postoupit pohledávku za kupujícím vzniklou na základě této smlouvy ani postoupit tuto smlouvu.
2. Smluvní strany se zavazují, že veškeré spory vzniklé v souvislosti s touto smlouvou nebo v souvislosti s objednávkami, uzavřenými k plnění této smlouvy, budou řešit smírně, přátelskou dohodou smluvních stran. V případě, že nedojde k dohodě, budou spory řešeny věcně a místně příslušnými soudy České republiky.
3. Tato smlouva, objednávky, jakož i veškeré závazky z nich vyplývající, se řídí právním řádem České republiky. Práva a povinnosti smluvních stran touto smlouvou výslovně neupravená, jakož i právní poměry z ní vznikající a vyplývající, se řídí příslušnými ustanoveními občanského zákoníku.
4. Tuto smlouvu lze měnit nebo doplňovat jen písemnými číslovanými dodatky, podepsanými oprávněnými zástupci obou smluvních stran, není-li výše uvedeno jinak.
5. Smluvní strany prohlašují, že si tuto smlouvu před jejím podpisem přečetly, že byla ujednána podle jejich pravé a svobodné vůle, určitě, vážně a srozumitelně, což potvrzují smluvní strany svým podpisem.
6. Prodávající souhlasí s uveřejněním smlouvy kupujícím za účelem splnění povinností uložených mu platnou a účinnou právní úpravou, a to zejména zákonem č. 340/2015 Sb., o registru smluv, a dále pokyny a rozhodnutími Ministerstva zdravotnictví České republiky.
7. Smluvní strany souhlasí s uveřejněním této smlouvy v plném znění, všech jejích náležitostí vč. příloh, které jsou její nedílnou součástí, v registru smluv.
8. Prodávající bere na vědomí, že kupující, jakožto státní příspěvková organizace, je povinna na dotaz třetí osoby poskytnout informace podle zákona č. 106/1999 Sb., o svobodném přístupu k informacím, ve znění pozdějších předpisů.
9. V případě, že některé ustanovení této smlouvy je nebo se stane neplatné, neúčinné, nevymahatelné, zůstávají ostatní ustanovení smlouvy platná, účinná, vymahatelná. Smluvní strany se zavazují nahradit takové neplatné, neúčinné, nevymahatelné ustanovení této smlouvy ustanovením jiným, platným, účinným, vymahatelným, které svým obsahem a smyslem odpovídá nejlépe obsahu a smyslu ustanovení původního.
10. Tato smlouva se uzavírá písemně v elektronické podobě. Smlouva je podepsána elektronickým podpisem dle zákona č. 297/2016 Sb., o službách vytvářejících důvěru pro elektrotechnické transakce, ve znění pozdějších předpisů.

Příloha č. 1 – Seznam zboží a jeho specifikace

Příloha č. 2 – Smlouva o výpůjčce

Příloha č. 3 – Dokumenty vyškoleného technika (prostá kopie certifikátu výrobcem vyškoleného technika. Certifikát musí být vystavený výrobcem zdravotnického prostředku).

V Praze

V Brně

Za kupujícího:

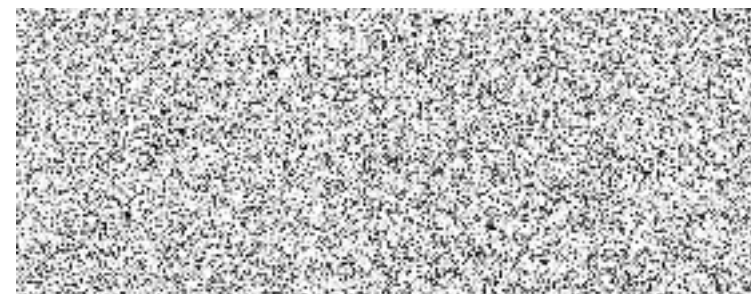
Za prodávajícího:

Datum: 2021.08.02 12:49:25  
+02'00'



## Příloha č. 1 Kupní smlouvy

Seznam zboží a jeho specifikace		Název	Katalogové číslo	Kód VZP	Cena bez DPH v Kč	Sazba DPH v %	Cena včetně DPH v Kč	Cena za 1 systém bez DPH	Cena za 1 systém včetně DPH
<b>Implantabilní neurostimulační systém pro léčbu bolestivých stavů-MRI kompatibilní-nedobíjitelný</b>	<b>Přístroj</b>	Proclaim	3662	194210	276 900,00	15%	318 435,00	322 480,02 Kč	370 852,02 Kč
System je dodáván v sestavě: přístroj + elektroda/dy + pacientský programátor + prodlužovací kabel elektrody.	<b>Elektroda</b>	Octrode 60cm	3186	64166	45 580,00	15%	52 417,00		
Všechny komponenty systému jsou dodávány ve sterilním balení s expirací minimálně tři měsíce.	<b>Pacientský programátor</b>	Pacientský programátor	3875	192210	0,01	21%	0,01		
System je použitelný pro míšň i periferní stimulaci	<b>Prodlužovací kabel elektrody</b>	Prodlužka 60cm	3386	192210	0,01	15%	0,01		
Nastavitelná stimulační frekvence začíná na minimální hodnotě 30 Hz.									
System umožňuje zavadení jedné i dvou elektrod.									
Dodavatel nabízí osmikontaktní elektrody.									
System umožňuje celotělové vyšetřeni pacienta v MRI.									
Pacientský programátor umožňuje zvyšování a snižování intenzity stimulace.									
Pacientský programátor má funkci soft-start.									
Pacientský programátor je snadno ovladatelný s přehledným displejem.									
K systému je k dispozici lékařské programovací zařízení.									
Dodavatel garantuje funkčnost generátoru min 3 roky při standardním stimulačním režimu.									
System je zařazen v platném číselníku VZP.									



## Příloha č. 2 Kupní smlouvy

### Smlouva o výpůjčce

uzavřená podle § 2193 a násl. zák. č. 89/2012 Sb., občanského zákoníku, ve znění pozdějších předpisů, (dále jen „občanský zákoník“) mezi:

#### **CARDION s.r.o.**

se sídlem Rybnická 136, 63400 Brno

zastoupená: [REDACTED]

IČO: 60719877 DIČ: CZ699003452

zapsaná v obchodním rejstříku vedeném u KS v Brně, oddíl C, vložka 16405

[REDACTED]

(dále jen „půjčitel

a

#### **Fakultní nemocnice v Motole,**

státní příspěvková organizace

se sídlem: V Úvalu 84, 150 06 Praha 5 - Motol

zastoupená: [REDACTED]

IČO: 00064203, DIČ: CZ00064203

( dále jen „vypůjčitel“)

(půjčitel a vypůjčitel společně dále jen „smluvní strany“)

obě smluvní strany prohlašují, že mají právní osobnost a po vzájemném projednání a shodě uzavřely níže uvedeného dne, měsíce a roku smlouvu o výpůjčce v tomto znění ( dále jen „ smlouva“):

#### **I.**

#### **Předmět smlouvy**

- 1.1. Smluvními stranami bylo ujednáno, že půjčitel touto smlouvou přenechává vypůjčitelovi lékařské programovací zařízení [REDACTED] (dále jen „věc“) a zavazuje se mu umožnit bezplatné dočasné užívání věci k zajištění řádného plnění jeho úkolů. [REDACTED]
- 1.2. Věc bude vypůjčitelem užívána v Centru pro léčbu a výzkum bolestivých stavů (NS: 2150) a bude sloužit k terapeutickým účelům.

#### **II.**

#### **Práva a povinnosti smluvních stran**

- 2.1. Půjčitel prohlašuje, že vypůjčená věc je způsobilá k řádnému užívání a její technický stav odpovídá příslušným normám a předpisům. Vypůjčitel vypůjčenou věc přijímá.
- 2.2. Půjčitel se zavazuje zajistit na vlastní náklady pojištění věci.
- 2.3. Výpůjčka je bezúplatná a vypůjčitel není oprávněn přenechat vypůjčenou věc třetí osobě.
- 2.4. Vypůjčitel se zavazuje ponechat na vypůjčené věci všechny popisky, štítky, sériová čísla a podobná označení.
- 2.5. Předáním věci se rozumí její doprava, umístění v prostorách vypůjčitele na pracovišti uvedeném v čl.I. odst. 1.2 smlouvy dle pokynů vypůjčitele, uvedení do provozu, provedení instruktáže a předání návodu k použití v české verzi.
- 2.6. Zatají-li půjčitel vypůjčitelovi vadu vypůjčené věci, nepředá-li vypůjčitelovi potřebné doklady k vypůjčené věci, nebo neseznámí-li vypůjčitele dle předchozího ustanovení s provozními pokyny k užívání vypůjčené věci a v důsledku tohoto vznikne vypůjčitelovi škoda, je půjčitel povinen tuto nahradit vypůjčitelovi v plné výši. Ztěžuje-li vada zásadním způsobem užívání věci nebo znemožňuje-li zcela užívání, může vypůjčitel vypovědět tuto smlouvu bez výpovědní doby.
- 2.7. Vypůjčitel se zavazuje informovat půjčitele o jakémkoli poškození věci bez zbytečného odkladu po okamžiku, kdy se o poškození dozvěděl.
- 2.8. Půjčitel svým nákladem zajistí veškeré opravy a údržbu vypůjčené věci. Pokud se jedná o zdravotnický prostředek, zajistí půjčitel svým nákladem veškeré opravy a bezpečnostně technické kontroly vypůjčené věci, a to v souladu se zákonem č. 268/2014 Sb.,



zdravotnických prostředcích a o změně zákona č. 634/2004 Sb., o správních poplatcích, ve znění pozdějších předpisů.

- 2.9. Půjčitel dodá návod v českém jazyce pro zapůjčené lékařské programovací zařízení definované v čl. I. této smlouvy.
- 2.10. Pokud vypůjčitel poruší podmínky ujednané touto smlouvou, zejména tím, že věc přenechá třetí osobě, je půjčitel oprávněn tuto smlouvu vypovědět bez výpovědní doby.

### III.

#### Doba užívání

- 3.1. Tato smlouva se uzavírá na dobu určitou, a to na dobu 48 měsíců od účinnosti smlouvy. Platnost této smlouvy je závislá na platnosti Kupní smlouvy č. 2102500293 Vypůjčitel je povinen věc vrátit, jakmile ji nepotřebuje, nejpozději však do konce stanovené doby vypůjčky.
- 3.2. Půjčitel může požádat o vrácení věci i před skončením stanovené doby užívání dle odst. 3.1. výše pouze v případě, že vypůjčitel užívá věc v rozporu s účely stanovenými touto smlouvou.
- 3.3. Vypůjčitel je oprávněn smlouvu vypovědět, a to i bez uvedení důvodu. Výpověď je účinná doručením výpovědi druhé smluvní straně.

### IV.

#### Závěrečná ustanovení

- 4.1. Tuto smlouvu lze změnit nebo doplnit jen výslovným písemným ujednáním, jež podepíší oprávnění zástupci obou smluvních stran, přičemž taková změna nebo doplnění musí mít formu očíslovaného dodatku.
- 4.2. Závazky z této smlouvy se řídí právem České republiky.
- 4.3. Půjčitel souhlasí se zveřejněním smlouvy a jejích náležitostí vypůjčitelem za účelem splnění povinností uložených mu platnou a účinnou právní úpravou, a to zejména zákonem č. 106/1999 Sb., o svobodném přístupu k informacím, ve znění pozdějších předpisů, zákonem č. 340/2015 Sb., o registru smluv, ve znění pozdějších předpisů (dále jen „zákon o registru“), a dále pokyny a rozhodnutí Ministerstva zdravotnictví České republiky.
- 4.4. Smluvní strany souhlasí se zveřejněním této smlouvy v plném znění, všech jejích náležitostí vč. příloh, které jsou její nedílnou součástí, v registru smluv.
- 4.5. Právní vztahy touto smlouvou neupravené, jakož i právní poměry z ní vznikající a vyplývající se řídí příslušnými ustanoveními občanského zákoníku.
- 4.6. Případné spory smluvních stran budou řešeny smírnou cestou a v případě, že nedojde k dohodě, budou spory řešeny příslušnými soudy České republiky.
- 4.7. Smluvní strany prohlašují, že si tuto smlouvu před jejím podpisem přečetly, že byla ujednána podle jejich pravé a svobodné vůle, určitě, vážně a srozumitelně. Autentičnost této smlouvy potvrzují smluvní strany svým podpisem.
- 4.8. Tato smlouva se uzavírá písemně v elektronické podobě a je podepsána elektronickým podpisem dle zákona č. 297/2016 Sb., o službách vytvářejících důvěru pro elektrotechnické transakce, ve znění pozdějších předpisů.
- 4.9. Tato smlouva nabývá platnosti dnem jejího podpisu oběma smluvními stranami a účinnosti nabývá v souladu se zákonem o registru smluv.

V Praze

V Brně

Datum: 2021.08.02  
13:20:15 +02'00'

.....  
Za vypůjčitele

.....  
Za půjčitele