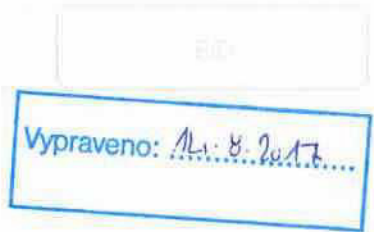




Sp.zn. S-MHMP 493607/2017  
Č.j. MHMP 1252497/2017

Vaše značka



- dle rozdělovníku -

Vyřizuje / linka



Datum  
7. 8. 2017

STEJNOPIS

## ROZHODNUTÍ

Magistrát hlavního města Prahy, odbor dopravních agend, jako speciální stavební úřad příslušný podle ustanovení § 15 odst. 1, písm. b) zákona č. 183/2006 Sb. o územním plánování a stavebním řádu (stavební zákon), ve znění pozdějších předpisů, v souladu s ustanovením § 7 a § 54 odst. 2 zákona č. 266/1994 Sb., o dráhách, ve znění pozdějších předpisů, na základě přezkoumání žádosti o vydání stavebního povolení, kterou dne 30. 3. 2017 podal stavebník Dopravní podnik hl. m. Prahy, akciová společnost, se sídlem Sokolovská 217/42, 190 22 Praha 9, IČO 000 05 886, zastoupený společností ISPD s.r.o., se sídlem Na Klauďiánce 8/598, 147 00 Praha 4, IČO 28478380

vydává podle ustanovení § 115 stavebního zákona a podle ustanovení § 18c vyhlášky č. 503/2006 Sb., kterou se provádějí některá ustanovení stavebního zákona ve věcech stavebního řádu, ve znění vyhlášky č. 63/2013 Sb.,

### STAVEBNÍ POVOLENÍ

pro stavbu

**„Rekonstrukce měničny a distribuční transformovny ve stanici Želivského“.**

Předmětem stavby je úprava napájení a částečná výměna stávající technologie elektrické stanice v měničně a distribuční transformovně ve stanici pražského metra Želivského včetně provedení vyvolaných stavebních úprav v navazujících technologických zařízeních.

Stavba je dělena na tyto části:

- PS 01 - Technologické zařízení MDT
- PS 02 - Kabelové vedení 22 kV
- PS 03 - Silové rozvody
- PS 04 - Sdělovací zařízení
- PS 05 - ASDŘ-E
- PS 08 - ASDŘ-T
- PS 09 - Trakční zařízení - elektročást

- SO 01 - Stavební úpravy
- SO 02 - Vzduchotechnika
- SO 03 - Vytápění
- SO 04 - ZTI

Sídlo: Mariánské nám. 2/2, 110 01 Praha 1  
Pracoviště: Jungmannova 35/29, 110 00 Praha 1  
tel.: Kontaktní centrum: 12 444, fax: 236 007 157  
e-mail: [posta@praha.eu](mailto:posta@praha.eu), ID DS: 48ia97h

č.j. MHMP 1252497/2017

SO 05 – Osvětlení

SO 06 – EPS

SO 07 – Bezpečnostní a únikové značení

SO 08 – Požární těsnění

SO 09 – Tlakové těsnění

### **PS 01 - Technologické zařízení MDT**

Předmětem této části je návrh rekonstrukce měničny a distribuční transformovny (MDT).

*A to tak, že:*

- Dojde k umístění střídavého zálohového systému bezvýpadkového napájení ZBN (sestavený z UPS1, UPS2, baterií GB480.11, GB480.12, odpínače baterií IB11, IB12 a rozvaděče RBN1). Dále dojde k výměně skříní MXDA1 - na povrchu a MXDA2 - m. č. 245 v ÚN včetně propojovacího vedení mezi nimi.
- V sekci A dojde k výměně polí R22.1 - 8, střídače GS1 (m. č. 245 v ÚN) a transformátorů T61 a T71 (m. č. 246 v ÚN). Bude provedena výměna akumulátorů GB220.A (m. č. 243 v ÚN) a doplnění skřínky RGB220 (m. č. 245 v ÚN). Budou doplněny skříně DE09, RGU a kompenzační rozvaděč RCA (m. č. 245 v ÚN). Budou nahrazeny rozvaděče RD1.1 a RD1.2 novými rozvaděči RE09/01 a RE09/02. Bude proveden retrofit polí č. 6, 7 a 7A rozvaděče RM, retrofit polí č. 3 a 4 rozvaděče RS a retrofit rozvaděče RN1.
- V sekci B dojde k výměně pole R22 9 – 16, usměrňovače GU2, střídače GS2 (m. č. 245 v ÚN) a transformátorů T62 a T72 (m. č. 246 v ÚN). Bude provedena výměna akumulátoru GB220.B (m. č. 243 v ÚN). Bude doplněn kompenzační rozvaděč RCB (m. č. 245 v ÚN). Bude proveden retrofit pole č. 8 rozvaděče RM, retrofit pole č. 5 rozvaděče RS, retrofit rozvaděče RN2. V kabelovém prostoru pod měničnou (m. č. 135 v ÚPN) bude provizorně umístěn přechodný rozvaděč zpětných kabelů RUZ825, který bude napojen na stávající trakční blok.
- V prostoru měničny (m. č. 245 v ÚN) bude demontována část stávajícího trakčního bloku GU51, skřínky SN, RUZ825 a reaktor L. Dále bude osazen celý nový trakční blok RUZ825, GU51, GU52 a napájecí pole 33, 31, 35, 34, 32. Proběhne výměna trakčního transformátoru T51 (m. č. 246 v ÚN). Budou vyměněny přívodní kabely vn a nn. Bude vyměněn trakční transformátor T52 (m. č. 246 v ÚN). Bude demontován stávající trakční blok včetně stávajícího usměrňovače GU 52.

### **PS 02 – Kabelové vedení 22 kV**

Tato část řeší výměnu stávajících kabelových vedení 22kV ve stanici Želivského, včetně nadložních kabelů.

*A to tak, že:*

- Bude provedena výměna celého kabelového vedení 22kV K 38 – 97 (DWH 38-97) a K 38 – 98 (DWH 38 – 98) mezi stanicemi Želivského a Strašnická, tedy z rozvaděčů 22 kV ve stanici Želivského až do rozvaděčů 22kV ve stanici Strašnická. Trasa bude přemístěna ze stávajících lávek na zem do odlehčených sklocementových žlabů. V kabelovém prostoru pod DT ve stanici Strašnická bude umístěna nová uzemňovací přípojnice.
- Kabelové vedení 22kV DWH 09 – 95 a DWH 09 – 96 mezi stanicemi Želivského a Flora bude vyměněno jen z části. Z nového rozvaděče VN ve stanici Želivského budou vyvedeny nové kabely 22kV, které budou přivedeny do traťového tunelu ve směru stanice Flora, ve kterém budou po cca 50 m naspojovány na stávající kabely.

- Kabelové vedení 22kV K 39 – 93 (JWH 39 – 93) a K 39 – 94 (JWH 39 – 94) ve směru ZTC2 budou z části vyměněny. Z nového rozvaděče VN ve stanici metra Želivského budou vyvedeny nové 22kV kabely, které budou ve směru do tunelu slepé koleje naspojovány na stávající kabely.

### **PS 03 – Silové rozvody**

Tento projekt řeší elektročást pro strojní část VZT zařízení.

*A to tak, že:*

- Bude provedena částečná demontáž stávající el. instalace. Přístrojové rámy a dveře stávajících rozvaděčů RM50 a RM 50.1 se přezbrojí. Nová VZT je připojena novými kabely.

### **PS 04 – Sdělovací zařízení**

- Stávající zařízení a rozvody budou před rekonstrukcí demontovány, ochráněny. Nevyužívaná zařízení a nevyhovující rozvody budou demontovány.
- Na novém vstupu do MDT bude nainstalován přístupový systém přes technologickou síť k řídicímu serveru na CD.
- Dále budou provedeny nové telefonní rozvody (telefonní přípojka pro modem, nový krone box, nové tel. rozvody v m. č. 245A, nový tel. kabel k přístupovému systému), nové hodiny s kabeláží, nová dvouzásuvka TS, DS, nová IP kamera.

### **PS 05 – ASDŘ-E**

Řešena je náhrada a částečné přezbrojení technických prostředků ASDŘ-E v MDT 09-ZE a v energetickém dispečinku na CD.

*A to tak, že:*

- Stávající skříň RE09 bude demontována a nahrazena novou skříní RE09/1 s novým PAC/PLC systémem. Skříň bude umístěna v MDT PNC. Přechodové skříně budou nahrazeny novou skříní RE09/2. Stávající komunikační skříň RE09K bude dozbrojena aktivními komunikačními prvky.
- Nově instalována bude nástěnná skříň RE09A s LCD zobrazovačem obsluhy elektrické stanice.
- Bude položena a zapojena nová kabeláž z ASDŘ-E do navazující technologie MDT a mezi skříněmi ASDŘ-E.
- Budou provedeny odpovídající změny SW nebo realizace nového SW v zařízeních ASDŘ-E v MDT ZE i na CD.
- Bude realizována vazba mezi ASDŘ-E a ASDŘ-D. Bude realizováno připojení obou UPS do ASDŘ-E optickými linkami typu ethernet. Bude realizováno připojení R22 (skříň DE09) a TrB do terciální sítě EDM.
- Součástí nové instrumentace budou i houkačky akustické signalizace poruch.

### **PS 08 – ASDŘ-T**

Řešeno je doplnění ASDŘ-technologie a ovládání a signalizace technologických zařízení nově instalovaných VZT.

*A to tak, že:*

- Celá skříň rozvaděče 8AB4, z kterého jsou provozována VZT zařízení č. 22, 23, bude demontována. Na místě bude osazena nová skříň 8AB2 s procesní stanicí PCD2.M5540.

Nová VZT zařízení č. 22 a 23 budou vybavena novou instrumentací. Budou instalována nová kabelová vedení. Bude připojen nový rozvaděč RM50.

#### **PS 09 – Trakční zařízení – elektročást**

Dojde k úpravě trakčních kabelů napájející přívodní kolejnici, signalizace napětí a ovládací skříň DN. Bude osazena nová skříň DN09.

#### **SO 01 – Stavební úpravy**

- V MDT budou realizovány nové prostupy stropem pro technologii. Ve zdi bateriové místnosti bude vybourán otvor pro bateriové skříň.
- V kabelovém prostoru bude zajištěn odvod průsakových vod včetně zbudování nové jímky 600/600/600, která bude osazena kalovým čerpadlem. Stávající žlab bude vyčištěn a vyspraven. V m. č. 137 bude proveden nový odvodňovací žlábek.
- Dělicí příčka mezi stroje VZT (m. č. 133 a 134) bude vybourána. Betonové základy pod VZT stroji budou demolovány. U vstupu do kabelového prostoru budou odstraněna dvě pole porořstů a únikový žebřík, který bude nahrazen pevným ocelovým schodištěm se zábradlím.
- Dojde k lokálnímu opravení podkladních vrstev. Podlahy budou natřeny bezprašným nátěrem. Stěny a strop budou vymalovány. V místnosti baterií a příslušných místnostech bude obnoven kyselinovzdorný povrch.
- V prostoru měřirny bude vestavěna místnost obsluhy o vnitřním půdorysu 2,5 x 3,0 m, světlá výška bude 2,6 m. Jedná se o ocelovou konstrukci s pláštěm ze sádkkartonu.
- Stávající prostupy, které nebudou dále využívány, budou zabetonovány.
- Dveře mezi požárními úseky budou nahrazeny novými s požadovanou požární odolností

#### **SO 02 – Vzduchotechnika**

Řešeno je větrání akumulátorovny, rozvoden a transformovny. Jedná se o VZT zařízení č. 22 – větrání akumulátorovny a zař. č. 23 – větrání rozvodny a trafostanice MDT; čísla místností 245, 245 A, 246. Zařízení budou ovládána z rozvaděčů silových rozvodů ručně, nebo automatickým režimem provozu z centrálního řídicího systému SAIA.

#### **SO 03 – Vytápění**

Stavební konstrukce objektu z hlediska tepelně-technických vlastností se nemění a nebyly hodnoceny.

#### **SO 04 – ZTI**

- Kanalizace  
V předsíni akumulátorovny v ÚN je instalováno umyvadlo. Bude demontováno a nahrazeno novým. Stávající potrubí bude demontováno a nahrazeno novým DN 50.  
V ÚPN je veden hlavní odvodňovací žlab, který bude vyčištěn a bude navržena vybírací jímka 600/600/600 s osazeným stabilním kalovým čerpadlem. Od čerpadla bude vedeno výtlačné potrubí DN 40. Čerpadlo bude pracovat v automatickém režimu. Jímka bude vybavena čidlem havarijní hladiny napojeným na systém SAIA.
- Vodovod

Stávající ohřívač nad umyvadlem v předsíni akumulátorovny bude demontován a nahrazen novým zásobníkem. Rozvod vodovodu v předsíni akumulátorovny bude proveden nově.

#### **SO 05 – Osvětlení**

Řešena je modernizace osvětlení v prostorách MDT.

*A to tak, že:*

- Bude provedena úprava normálního osvětlení v místnosti dálkového ovládní ASDŘ-T SAIA (m. č. 132) a úprava normálního a nouzového osvětlení v prostoru strojovny VZT (m. č. 133).
- Napojení svítidel normálního osvětlení v m. č. 132, 133 bude provedeno na stávajícím okruhu ze stávajícího rozvaděče RS01. Nouzový okruh bude napojen na stávající rozvaděč RN01.
- V prostorách MDT dojde k modernizaci osvětlení včetně nových rozvaděčů RS01 a RU01.

#### **SO 06 – EPS**

Hlásiče linky 1 budou přečíslovány. Budou doplněny vzduchotechnické klapky, ovládací skříň RSE2 bude doplněna o příslušný počet relé. Bude provedena úprava SW. Do nově vzniklé místnosti obsluhy bude instalován nový požární hlásič, který bude zapojen do stávající okružní linky 1.

#### **SO 07 – Bezpečnostní a únikové značení**

Únikové značení bude tvořeno fotoluminiscenčními únikovými tabulkami.

#### **SO 08 – Požární těsnění**

Bude provedeno požární těsnění kabelů a prostupů pro strojní zařízení v distribuční transformovně včetně přilehlých prostor a požární těsnění kabelů v kabelových trasách. Požární těsnění bude realizováno v každém požárně těsném kabelovém prostupu po ukončení pokládky všech kabelů. Požární prostupy budou těsněny těsnícím systémem INTUMEX.

#### **SO 09 – Tlakové těsnění**

Tlakové těsnění kabelů bude realizováno v příslušné tlakové průchodce po ukončení pokládky. Tlakové průchodky se nalézají v prostoru traťových tunelů 1. a 2. koleje. Jedná se o uzávěry UT2016 a UT2017.

#### **PS 10 – Dálkové ovládní a signalizace OSM**

V rámci projektu budou modernizovány rozvaděče v MDT, ze kterých jsou ovládní technologické prvky a signalizovány jejich provozní stavy do SRP.

#### **Pro provedení stavby se stanovují tyto podmínky:**

1. Stavba bude provedena v souladu s projektovou dokumentací, která byla přílohou žádosti: částí: Souhrnná část, D - technologická část – PS01 - technologická zařízení MDT, PS 02 - Kabelové vedení 22k, PS 03 - silové rozvody, PS 04 - Sdělovací zařízení, PS 05-ASDŘ-E, PS

08-ASDŘ technologie, PS 09- trakční zařízení – elektročást, E – Stavební část – SO 05 – osvětlení, SO 06 – Elektronická požární signalizace (EPS), SO 07 – Bezpečnostní a únikové značení, SO 08 – Požární těsnění z data 01/2017 (odpovědný projektant [redacted] autorizovaný inženýr pro technologická zařízení staveb [redacted]), E - Stavební část- SO 01 – Stavební úpravy z data 1/2017 (odpovědný projektant [redacted] autorizovaný inženýr pro pozemní stavby, [redacted]), D - Technologická část – SO 02-Vzduchotechnika, SO 03 – Vytápění, z data 11/2016, E - Stavební část – SO 04 – Zdravotně technické instalace (odpovědný projektant [redacted] autorizovaný inženýr pro techniku prostředí staveb, specializace technická zařízení [redacted], a která bude po nabytí právní moci tohoto rozhodnutí stavebním úřadem ověřena a předána stavebníkovi. Případné změny nesmí být provedeny bez předchozího povolení stavebního úřadu.

2. Stavebník je povinen oznámit stavebnímu úřadu termín zahájení stavby, název a sídlo stavebního podnikatele, který bude stavbu provádět; změny v těchto skutečnostech oznámí stavebník neprodleně stavebnímu úřadu.
3. Požadavky uplatněné v závazných stanoviscích dotčených orgánů, ve vyjádření vlastníků a správců technické infrastruktury a orgánů a organizací, jejichž vyjádření byla třeba pro posouzení navrhované stavby, stavebník zabezpečí takto:
  - Budou splněny podmínky Hygienické stanice hl. m. Prahy ze dne 14. 2. 2017, č. j. HSHMP 05557/2016:
    - a) Před zahájením stavby musí být prověřeno, zda v odstraňovaných částech stavby je možná přítomnost azbestových vláken. V případě, že bude v těchto stavebních částech zjištěna přítomnost azbestových vláken je nutné před zahájením stavebních úprav, odstranit veškerý stavební materiál s obsahem azbestových vláken odbornou společností (tj. společností, která má kategorizované práce s azbestem a hodnocena zdravotní rizika v souladu s požadavky platných předpisů). Tato společnost zpracuje „Hlášení prací s azbestem“ se všemi náležitostmi v souladu s legislativními požadavky pro práci s azbestem, min. 30 dnů před zahájením prací je předloží místně příslušnému orgánu ochrany veřejného zdraví a práce zahájí jen na základě jeho kladného vyjádření k předloženému hlášení.
    - b) Ke kolaudaci bude předložen protokol dokládající splnění projektových hodnot větrání (výkon VZT, výměna vzduchu konkrétního prostoru), na všech pracovištích s trvalým pobytem zaměstnanců kde dojde ke změně v rámci předmětné stavby, kterým bude doloženo splnění hodnot větrání dle nařízení vlády č. 361/2007 Sb., v platném znění.
    - c) Ke kolaudaci bude předložen akreditovaný/autorizovaný protokol o měření hladin hluku, na všech pracovištích s trvalým pobytem zaměstnanců kde dojde ke změně v rámci předmětné stavby, kterým musí být prokázáno, že na těchto pracovištích jsou dodrženy hygienické limity hladiny hluku  $L_{Aeq,8h} = 50$  dB z provozu větracího zařízení.
    - d) Ke kolaudaci bude předložen protokol o měření intenzity umělého osvětlení, na všech pracovištích s trvalým pobytem zaměstnanců (místo pracovního úkolu, a okolí místa pracovního úkolu) kde dojde ke změně v rámci předmětné stavby, kterým bude doloženo dodržení požadavků nařízení vlády č. 361/2007 Sb., v platném znění (odkaz na ČSN EN 12464-1:2012).
  - Budou splněny podmínky Hasičského záchranného sboru hl. m. Prahy ze dne 17. 2. 2017, č. j. HSAA-698-3/2017:
    - e) Stavbou a jejím prováděním nesmí být dotčena a porušena tlakově odolná a plynotěsná stavební konstrukce OSM, veškeré prostupy tlakovými předěly musí být tlakově odolně utěsněny.
  - Budou splněny podmínky Odboru dopravních agend MHMP ze dne 25. 1. 2017, č. j. MHMP-118476/2017/ODA-O2/No:
    - f) Stavbou nedojde k omezení provozování speciální dráhy (metra).
    - g) Rekonstrukce měnirny a distribuční transformovny nesmí být zdrojem ohrožování provozování dráhy a drážní dopravy.
    - h) Ostatní objekty a inženýrské sítě ve správě Dopravního podniku hl. m. Prahy, akciová společnost nesmí být stavbou poškozeny.

- Budou splněny podmínky Odboru evidence majetku MHMP ze dne 16. 5. 2017, č. j. SVM/VP/641891/17/kas:
  - i) Budou dodrženy „Zásady a technické podmínky pro zásahy do povrchů komunikací a pro provádění výkopů a zásypů rýh pro inženýrské sítě“ dle usnesení Rady hl. m. Prahy č. 95 ze dne 31. 1. 2012 a č. 127 ze dne 28. 1. 2014.
  - j) Budou splněny podmínky Technické správy komunikací hl. m. Prahy, a.s., zn. TSK/01702/17/5400/Me ze dne 13. 4. 2017.
- Budou splněny podmínky Odboru ochrany životního prostředí Úřadu MČ Praha 3 ze dne 2. 2 2017 č. j. 009380/2017:
  - k) Okolní vegetační plochy, které by mohly být stavbou dotčeny, budou chráněny v souladu s normou ČSN 83 9061 Technologie vegetačních úprav v krajině - Ochrana stromů, porostů a vegetačních ploch při stavebních pracích. Poškozené trávnickové plochy je třeba obnovit nejpozději k závěrečné kontrolní prohlídce stavby v souladu s normami ČSN 83 9031 Technologie vegetačních úprav v krajině - Travníky a jejich zakládání a ČSN 83 9011 Technologie vegetačních úprav v krajině – Práce s půdou.
  - l) Budou přijmuta opatření ke snížení prašnosti při stavební činnosti tak, aby při prováděných pracích a při manipulaci s prašným materiálem bylo použito postupů a prostředků, které zajistí minimalizaci produkce prachu (náklad na ložné ploše automobilů bude při odvozu prašného materiálu plachtován, mezideponie prašného materiálu budou kropeny nebo plachtovány).
- Budou splněny podmínky společnosti PREdistribuce, a.s. ze dne 25. 1. 2017, zn.: 300039537:
  - m) Budou respektována ochranná pásma rozvodného zařízení dle § 46 zákona č. 458/2000 Sb. V těchto pásmech nelze bez souhlasu PREdi provádět zemní práce, zřizovat stavby nebo umisťovat konstrukce a provádět činnosti, které by jinak znemožňovaly nebo podstatně znesnadňovaly přístup k vedení, nebo které by mohly ohrozit bezpečnost a spolehlivost provozu.
- Budou splněny podmínky společnosti Pražské vodovody a kanalizace, a.s. ze dne 25. 5. 2017, zn.: PVK 24480/OTPČ/17:
  - n) V ochranném pásmu vodovodu v šíři 1,5 m do DN 500 včetně a 2,5 m nad DN 500 od vnějšího líce potrubí na obě strany budou prováděny výkopové práce ručně a to i v místech křížení s vodovodním řádem.
  - o) Bude dodržena ČSN 73 6133 Návrh a provádění zemního tělesa pozemních komunikací, 75 6101 Stokové sítě a kanalizační přípojky, ČSN EN 1610 Provádění stok a kanalizačních přípojek a jejich zkoušení, 73 6005 Prostorové uspořádání sítí technického vybavení, TNV 75 5402 Výstavba vodovodního potrubí, 75 5411 Vodovodní přípojky, 75 5401 Navrhování vodovodního potrubí, ČSN EN 1671 Venkovní tlakové systémy stokových sítí.
  - p) Veškeré nově navržené objekty budou navrženy mimo ochranné pásmo vodovodu a kanalizace pro veřejnou potřebu dle zákona 274/2001 Sb. O vodovodech a kanalizacích § 23 odst.3)
  - q) Zařízení staveniště bude situováno mimo ochranné pásmo stávajících vodovodů a kanalizačních stok. V době sníženého nadloží nebude poježděno nad vodovodním řádem a kanalizační stokou těžkou nákladní technikou. Nad stávajícími vodovodními řady nebude skladován stavební ani výkopový materiál.
  - r) Stavební a výkopový materiál bude zajištěn proti napadání nebo splavení do kanalizačních objektů a stok.
  - s) Po dobu stavby bude umožněno provozovatelům veřejných vodovodů a kanalizací přístup k ovládacím vodovodním armaturám a ke vstupům do kanalizačních objektů a stok.
  - t) Ovládací armatury vodovodního potrubí a souvisejících přípojek budou upraveny do nové nivelity terénu.
  - u) Pokud se provádění stavebních prací dotkne povrchových znaků stok a objektů bude provedena rektifikace poklopů.
  - v) Kanalizační šachtové poklopy budou z tvárné litiny s kloubem, s ventilačními otvory, s pojistkou proti samovolnému uzavření a možností osazení zámku PVK, dále musí splňovat podmínky ČSN EN 124 – třídy D 400.

4. Budou splněny podmínky společnosti Česká telekomunikační infrastruktura, a.s. ze dne 13. 4. 2017, č.j. 588907/17, společnosti T-Mobile Czech Republic a.s. ze dne 13. 4. 2017, č.j. E13499/17.
5. Stavba bude dokončena do 1. 1. 2020.
6. Způsobilost stavby k užívání musí být před vydáním kolaudačního souhlasu ověřena technicko-bezpečnostní zkouškou a zkušebním provozem.
7. Stavba může být trvale užívána pouze na základě kolaudačního souhlasu po závěrečné kontrolní prohlídce stavby, který vydává na žádost stavebníka příslušný stavební úřad (ve smyslu ustanovení § 122 stavebního zákona).

Účastníkem řízení podle ustanovení § 27 odst. 1 zákona č. 500/2004 Sb., správní řád, ve znění pozdějších předpisů (dále jen „správní řád“) je:

- **Dopravní podnik hl. m. Prahy, a.s., Sokolovská 217/42, 190 22 Praha 9**

### **Odůvodnění:**

Dne 30. 3. 2017 stavebník Dopravní podnik hl. m. Prahy, akciová společnost, se sídlem Sokolovská 217/42, 190 22 Praha 9, IČO 000 05 886, zastoupený společností ISPD s.r.o., se sídlem Na Klauďiánce 8/598, 147 00 Praha 4, IČO 28478380, žádost o vydání stavebního povolení na stavbu „Rekonstrukce měřirny a distribuční transformovny ve stanici Želivského“.

Uvedeným dnem bylo zahájeno stavební řízení.

Stavební úřad dle ustanovení § 112 odst. 1 stavebního zákona oznámil zahájení stavebního řízení všem známým účastníkům řízení a dotčeným orgánům přípisem č. j. MHMP 917456/2017 ze dne 5. 6. 2017 a současně určil lhůtu pro uplatnění námitek a závazných stanovisek s upozorněním, že k později podaným nebude přihlédnuto, stejně tak jako k námitkám účastníků řízení, které byly nebo mohly být uplatněny při územním řízení, při pořizování regulačního plánu nebo při vydání územního opatření o stavební uzávěře anebo územního opatření o asanaci území.

Od ohledání na místě i od ústního jednání stavební úřad v souladu s ustanovením § 112 odst. 2 stavebního zákona upustil, neboť mu byly dobře známy poměry staveniště a žádost poskytla dostatečný podklad pro posouzení navrhované stavby a stanovení podmínek k jejímu provádění.

Účastníkem stavebního řízení je podle ustanovení § 109 stavebního zákona pouze

- a) stavebník,
- b) vlastník stavby, na niž má být provedena změna, není-li stavebníkem,
- c) vlastník pozemku, na kterém má být stavba prováděna, není-li stavebníkem, může-li být jeho vlastnické právo k pozemku prováděním stavby přímo dotčeno,
- d) vlastník stavby na pozemku, na kterém má být stavba prováděna, a ten, kdo má k tomuto pozemku nebo stavbě právo odpovídající věcnému břemenu, mohou-li být jejich práva prováděním stavby přímo dotčena,
- e) vlastník sousedního pozemku nebo stavby na něm, může-li být jeho vlastnické právo prováděním stavby přímo dotčeno,
- f) ten, kdo má k sousednímu pozemku právo odpovídající věcnému břemenu, může-li být toto právo prováděním stavby přímo dotčeno,
- g) osoba, o které tak stanoví zvláštní právní předpis, pokud mohou být stavebním povolením dotčeny veřejné zájmy chráněné podle zvláštních právních předpisů a o těchto věcech nebylo rozhodnuto v územním rozhodnutí.

Stavební úřad stanovil okruh účastníků řízení podle výše citovaného ustanovení stavebního zákona a současně podle ustanovení § 27 správního řádu tak, že za účastníka předmětného řízení považuje:



- ve smyslu ustanovení § 27 odst. 1 správního řádu a § 109 písm. a) a b) stavebního zákona:
  - stavebník a zároveň vlastník stavby, na niž má být proveden záměr; tedy **Dopravní podnik hl. m. Prahy, akciová společnost, Sokolovská 217/42, 190 22 Praha 9, IČO 000 05 886**, neboť je žadatelem o vydání rozhodnutí a tímto rozhodnutím mu vzniká oprávnění uskutečnit stavbu

#### **K řízení byla předložena tato stanoviska a vyjádření:**

##### *Projektová dokumentace, zápisy, plné moci:*

- Žádost o stavební povolení na předepsaném formuláři
- Projektová dokumentace ke stavebnímu řízení
- Plná moc mezi společností Dopravní podnik hl. m. Prahy, akciová společnost a společností ISPD s r.o. Praha a.s. ze dne 14. 2. 2017

##### *Vyjádření a stanoviska dotčených orgánů a organizací:*

- Stanovisko Hygienické stanice hl. m. Prahy ze dne 14. 2. 2017, č. j. HSHMP 05557/2016
- Stanovisko Hasičského záchranného sboru hl. m. Prahy ze dne 17. 2. 2017, č. j. HSAA-698-3/2017
- Stanovisko Odboru dopravních agend MHMP ze dne 25. 1. 2017, č. j. MHMP-118476/2017/ODA-O2/No
- Stanovisko Odboru „Kancelář ředitele magistrátu“ MHMP ze dne 14. 2. 2017, č. j. MHMP 244619/2017
- Stanovisko Odboru památkové péče MHMP ze dne 17. 2. 2017, č. j. MHMP 249922/2017
- Stanovisko Odboru ochrany prostředí MHMP ze dne 14. 2. 2017, č. j. MHMP 226946/2017
- Stanovisko Odboru evidence majetku MHMP ze dne 16. 5. 2017, č. j. SVM/VP/641891/17/kas
- Stanovisko Technické správy komunikací hl. m. Prahy, a.s., zn. TSK/01702/17/5400/Me ze dne 13. 4. 2017
- Stanovisko Odboru ochrany životního prostředí Úřadu MČ Praha 3 ze dne 2. 2. 2017 č. j. 009380/2017
- Stanovisko Odboru dopravy Úřadu MČ Praha 3 ze dne 27. 1. 2017 č. j. S ÚMČP3 006139/2017
- Stanovisko Odboru výstavby Úřadu MČ Praha 3 ze dne 3. 4. 2017 č. j. S UMCP3 032716/2017/2
- Stanovisko Dopravního podniku hl. m. Prahy akciová společnost ze dne 31. 1. 2017, č.j. 100130/3Ku144/119
- Stanovisko společnosti PREdistribuce, a.s. ze dne 25. 1. 2017, zn.: 300039537
- Stanovisko společnosti Pražské vodovody a kanalizace, a.s. ze dne 25. 5. 2017, zn.: PVK 24480/OTPČ/17
- Stanovisko společnosti Pražské vodohospodářské společnosti, a.s. ze dne 2. 5. 2017, zn.: 2219/17/2/02, 2235/17/2/02
- Vyjádření společnosti Česká telekomunikační infrastruktury, a.s. ze dne 13. 4. 2017, č.j. 588907/17, T-Mobile Czech Republic a.s. ze dne 13. 4. 2017, č.j. E13499/17, MO – SEM Praha ze dne 26. 5. 2017, č. j. 94573/2017 – 8201 – 00Z – PHA, SITEL, spol. s r.o. ze dne 21. 4. 2017, zn: 1111702112, Pražská teplárenská a.s. ze dne 25. 4. 2017, zn: JAR/1160/2017, Ministerstva vnitra ČR ze dne 21. 4. 2017, Telco Pro Services, a.s. ze dne 2. 5. 2017, zn: P3A1700001548, ČD Telematika a.s. ze dne 24. 4. 2017, Vodafone Czech Republic a.s. ze dne 13. 4. 2017, UPC Česká republika, s.r.o. ze dne 13. 4. 2017, Trade Centre Praha a.s. ze dne 9. 5. 2017, č.j. VO 807/17, PlanetA a.s. ze dne 15. 5.

2017, České Radiokomunikace a.s. ze dne 30. 5. 2017, zn: UPTS/OS/168448/2017, CentroNet, a.s. ze dne 20. 4.2017, zn: 914/2017.

Stavební úřad přezkoumal podle § 111 stavebního zákona předmětnou žádost a zajistil vzájemný soulad předložených závazných stanovisek dotčených orgánů vyžadovaných zvláštními předpisy a zahrnul je do podmínek rozhodnutí.

Umístování a provádění stavby vyhovuje obecným požadavkům na využívání území a technickým požadavkům na stavby v hlavním městě Praze, které jsou stanoveny v nařízení č. 10/2016 Sb. hl. m. Prahy (Pražské stavební předpisy).

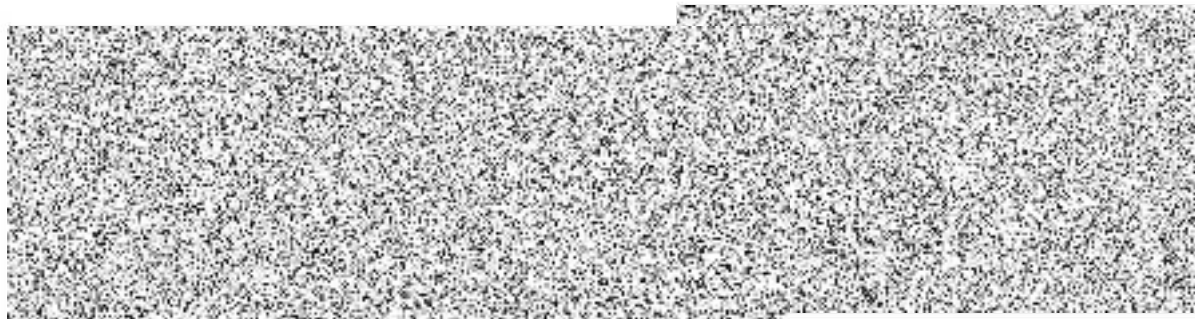
K ochraně veřejných zájmů stavební úřad přezkoumal soulad navržené stavby s obecnými technickými požadavky zabezpečujícími užívání staveb osobami s omezenou schopností pohybu a orientace, přezkoumal a stanovil požadavky k ochraně zdraví a životního prostředí a k ochraně dalších veřejných zájmů, jak vyplynuly z projednání a stanovisek dotčených orgánů, a zajistil časovou a věcnou koordinaci stavby s ostatními stavbami v území. Na základě zjištění, že žádost je v souladu s výše uvedenými veřejnými zájmy, bylo rozhodnuto tak, jak je ve výroku uvedeno.

#### **Upozornění pro stavebníka:**

- Stavba nesmí být zahájena dříve, dokud toto rozhodnutí nenabude právní moci.
- Stavební povolení pozbývá platnosti, jestliže stavba nebude zahájena do 2 let ode dne, kdy nabylo právní moci. Dobu platnosti může stavební úřad prodloužit na odůvodněnou žádost stavebníka podanou před jejím uplynutím. Podáním žádosti se staví běh lhůty platnosti povolení.
- Při provádění stavebních prací je nutné dbát na bezpečnost práce a ochranu zdraví osob podle příslušných zákonů a vyhlášek – mimo jiné: ustanovení zákona č. 309/2006 Sb., o zajištění dalších podmínek bezpečnosti a ochrany zdraví při práci, nařízení vlády č. 591/2006 Sb., o bližších minimálních požadavcích na bezpečnost a ochranu zdraví při práci na staveništích, ustanovení zákona č. 258/2000 Sb., o ochraně veřejného zdraví a nařízení vlády 272/2011 Sb., o ochraně zdraví před nepříznivými účinky hluku a vibrací.
- V průběhu stavby je nutno dodržovat požadavky požární bezpečnosti dle zákona č. 133/1985 Sb., o požární ochraně, ve znění pozdějších předpisů.
- Předmětem tohoto rozhodnutí není zábor veřejného prostranství.
- Před zahájením stavby je nutno umístit u vstupu na staveniště štítek s údaji o povolené stavbě a ponechat ji tam až do doby dokončení stavby, popřípadě do vydání kolaudačního souhlasu.
- V průběhu provádění stavebních prací bude na stavbě nebo na staveništi k dispozici ověřená dokumentace stavby.
- Při provádění stavby musí být veden stavební deník, do něhož se pravidelně zaznamenávají údaje týkající se provádění stavby, který je povinen vést zhotovitel stavby.
- Při realizaci stavby budou plněny povinnosti ze zákona č. 185/2001 Sb., o odpadech a o změně některých dalších zákonů. Odpady ze stavby budou důsledně zařazeny podle druhu a kategorie, tříděny a odstraněny vhodným způsobem.
- K žádosti o vydání kolaudačního souhlasu ke stavbě předloží stavebník stavebnímu úřadu:
  - vyhodnocení zkušebního provozu,
  - závazná stanoviska dotčených orgánů,
  - dokumentaci ověřenou stavebním úřadem ve stavebním řízení,
  - dokumentaci skutečného provedení stavby,
  - doklad o vedení průběžné evidence a způsobu využití (odstranění) odpadů ze stavební činnosti předložené současně s dokladem o oprávnění k jejich převzetí,
  - doklady o ověření požadovaných vlastností výrobků (zkoušky, atesty, certifikáty použitých materiálů, prohlášení o shodě).

**Poučení:**

Proti tomuto rozhodnutí mohou účastníci řízení podat odvolání ve lhůtě 15 dnů ode dne jeho doručení k Ministerstvu dopravy podáním učiněným u odboru dopravních agend Magistrátu hl. m. Prahy.



**Příloha pro stavebníka (popř. zmocněnce):**

- ověřená dokumentace stavby k vyzvednutí po dni nabytí právní moci tohoto rozhodnutí

*Správní poplatek ve výši 5 000,- Kč podle položky číslo 18, odst. 1, písm. f) sazebníku správních poplatků, který je přílohou zákona č. 634/2004 Sb., o správních poplatcích, ve znění pozdějších předpisů, byl uhrazen před vydáním stavebního povolení.*

**ROZDĚLOVNÍK:**

- ISPD s.r.o., se sídlem Na Klaudiánce 8/598, 147 00 Praha 4
- Dopravní podnik hl. m. Prahy, akciová společnost, Sokolovská 217/42, 190 22 Praha 9
- MHMP Odbor evidence majetku
- Technická správa komunikací hl. m. Prahy, a.s., Řásnovka 770/8, 110 15, Praha 1
- Pražská vodohospodářská společnost a.s., Žatecká 110/2, 110 00 Praha 1
- Pražské vodovody a kanalizace, a.s., Ke Kablu 971, 102 00 Praha 10
- Pražská plynárenská Distribuce, a.s., člen koncernu Pražská plynárenská, a.s., U Plynárny 500, 145 08 Praha 4
- PREdistribuce, a.s., Svornosti 3199/19a, 150 00 Praha 5
- Česká telekomunikační infrastruktura a.s., Olšanská 2681/6, 130 00 Praha 3
- T-Mobile Czech Republic a.s, Tomičkova 2144/1, 148 00 Praha 4

**II. Dotčené orgány:**

- MHMP ODA / O2
- MHMP RED-KM
- MHMP OPP
- MHMP OCP
- Hasičský záchranný sbor hl. m. Prahy, Sokolská 62, 121 24 Praha 2
- Hygienická stanice hl. m. Prahy, Rytířská 12, 110 01 Praha 1

č.j. MHMP 1252497/2017

- Úřad MČ Praha 3, Havlíčkovo nám. 700/9, 130 85, Praha 3

**III. Ostatní:**

- Spis