

Smlouva o výpůjčce

č.j. KRPZ-127319-7/ČJ-2015-1500VO

uzavřená dle ustanovení § 2193 a násl. zákona č. 89/2012 Sb., občanského zákoníku, ve znění pozdějších předpisů a ve smyslu § 27 zákona č. 219/2000 Sb., o majetku České republiky a jejím vystupování v právních vztazích, ve znění platném ke dni uzavření této smlouvy, mezi smluvními stranami:

Česká republika – Krajské ředitelství policie Zlínského kraje

sídlo: J. A. Bati 5637, 760 01 Zlín

zastoupená: plk. JUDr. Jaromírem Tkadlečkem, ředitelem

IČ: 72052767

DIČ: CZ72052767

(dále jen "půjčitel")

a

Statutární město Zlín

sídlo: nám. Míru 12, 761 40 Zlín

IČ: 00283924

DIČ: CZ00283924

zastoupené: MUDr. Miroslavem Adámkem, primátorem

ve věcech smluvních: Ondřejem Bětákem, náměstkem primátora

bankovní spojení: Česká spořitelna, a.s.

číslo účtu: 3048982/0800

(dále jen "vypůjčitel")

Článek I.

Předmět výpůjčky

1) Česká republika je vlastníkem a Krajské ředitelství policie Zlínského kraje má podle pozemkové knihy č. 3148 příslušnost hospodařit s pozemkem p. č. st. 8337, druh pozemku – zastavěná plocha a nádvoří, o výměře 87 m², zapsaným v katastru nemovitostí u Katastrálního úřadu pro Zlínský kraj se sídlem ve Zlíně, Katastrální pracoviště Zlín, na LV č. 24372 pro obec Zlín, k. ú. Zlín (dále jen „předmět výpůjčky“).

2) Touto smlouvou půjčitel přenechává předmět výpůjčky specifikovaný v odst. 1) tohoto článku, na kterém se nachází budova bez čísla popisného nebo evidenčního ve vlastnictví vypůjčitele, blíže specifikovaná v čl. II. odst. 1) smlouvy, do bezplatného užívání vypůjčiteli. Geometrický plán s vyznačením předmětu výpůjčky je přílohou č. 1 této smlouvy.

3) Předmět výpůjčky je pro půjčitele dočasně nepotřebným majetkem dle § 27 odst. 1) zákona č. 219/2000 Sb., o majetku České republiky a jejím vystupování v právních vztazích.

Článek II. Účel výpůjčky

1) Půjčitel přenechává v souladu s § 27 odst. 3) zákona č. 219/2000 Sb., do bezplatného užívání předmět výpůjčky vypůjčiteli jako zastavěnou plochu nacházející se pod budovou bez čísla popisného nebo evidenčního ve vlastnictví vypůjčitele (dále jen „budova vypůjčitele“). Budovu vypůjčitele, nacházející se na předmětu výpůjčky, užívá pro služební účely statutární město Zlín – Městská policie (kotce pro služební psy).

2) Bez předchozího písemného souhlasu nesmí být účel užívání předmětu výpůjčky a účel užívání budovy vypůjčitele měněn.

Článek III. Doba výpůjčky

1) V souladu s § 27 odst. 2) zákona č. 219/2000 Sb. se smlouva uzavírá na dobu určitou v délce **5 let**, počínaje dnem účinnosti této smlouvy.

2) Pokud budou splněny podmínky dané zákonem č. 219/2000 Sb., může být užívání předmětu výpůjčky v souladu se zákonem č. 219/2000 Sb. prodlouženo anebo sjednáno znovu, a to za podmínek v tomto zákoně stanovených.

Článek IV. Práva a povinnosti vypůjčitele a půjčitele

1) Vypůjčitel prohlašuje, že je mu dobře znám předmět výpůjčky, který bude sloužit jako zastavěná plocha pod budovou vypůjčitele. Vypůjčitel je oprávněn užívat předmět výpůjčky výhradně v rozsahu a k účelu dohodnutému v této smlouvě.

2) Vypůjčitel je povinen udržovat předmět výpůjčky uvedený v této smlouvě v řádném stavu po celou dobu výpůjčky. V případě škod je půjčitel oprávněn požadovat náhradu škody uvedením do předešlého stavu, bude-li to možné, jinak zaplatí vypůjčitel škodu v plné výši půjčiteli.

3) Půjčitel se zavazuje umožnit vypůjčiteli, k zajištění jeho služebních činností v souladu s čl. II. této smlouvy, neomezený přístup k budově vypůjčitele, nacházející se na předmětu výpůjčky.

4) Vypůjčitel není oprávněn dát předmět výpůjčky podle této smlouvy do jakéhokoliv užívání třetí osobě bez předchozího písemného souhlasu půjčitele.

5) V případě zamýšlené realizace změny vlastníka budovy vypůjčitele, nacházející se na předmětu výpůjčky, se vypůjčitel zavazuje před realizací této změny tento záměr oznámit půjčiteli.

6) V případě zamýšlené realizace změny vlastníka předmětu výpůjčky, na kterém se nachází budova vypůjčitele, se půjčitel zavazuje před realizací této změny tento záměr oznámit vypůjčiteli.

Článek V. Skončení výpůjčky

- 1) Smluvní strany se dohodly, že smlouva o výpůjčce může být ukončena dohodou smluvních stran v písemné formě nebo výpovědí v písemné formě. Výpovědní lhůta je 3 měsíce a počítá se od prvního dne měsíce následujícího po měsíci, ve kterém byla výpověď doručena druhé smluvní straně.
- 2) Půjčitel má právo od této smlouvy okamžitě odstoupit a požadovat po vypůjčitelu neprodleně vrácení předmětu výpůjčky v případě, kdy vypůjčitel dá předmět výpůjčky do jakéhokoliv užívání třetí osobě bez předchozího písemného souhlasu půjčitele.
- 3) Půjčitel má právo od této smlouvy okamžitě odstoupit a požadovat po vypůjčitelu neprodleně vrácení předmětu výpůjčky v případě, pokud přestanou být plněny podmínky dle § 27 odst. 1) zákona č. 219/2000 Sb.
- 4) Ke dni skončení výpůjčky se vypůjčitel zavazuje odevzdat předmětný pozemek půjčiteli v řádném stavu.

Článek VI. Závěrečná ujednání

- 1) Smluvní strany souhlasí se zveřejněním podstatných náležitostí této smlouvy třetím osobám a se zpracováním údajů pro tento smluvní vztah.
- 2) Nevyplývá-li z písemného ujednání smluvních stran výslovně něco jiného, bude jakákoliv korespondence předpokládána podle této smlouvy nebo v souvislosti s ní učiněna písemně. Přípustnou formou jejich doručování podle této smlouvy je osobní předání oproti podpisu nebo doručení formou doporučeného dopisu poštou na dodejku na adresu uvedenou v úvodu této smlouvy nebo na jinou doručovací adresu písemně oznámenou druhé smluvní straně v souladu s tímto ustanovením. Za doručení se pro účely této smlouvy považuje též případ, kdy adresát odmítne osobní převzetí nebo doručení poštou nebo není-li korespondence, jež byla uložena na poště jako nedoručená, vyzvednuta adresátem v úložné době.
- 3) Veškeré změny této smlouvy mohou být provedeny pouze formou písemného vzestupně číslovaného dodatku, a to po dohodě smluvních stran.
- 4) Veškeré právní vztahy neupravené touto smlouvou se řídí příslušnými ustanoveními občanského zákoníku a dalších právních předpisů České republiky.
- 5) Tato smlouva obsahuje celkem 4 (slovy: čtyři) strany textu.
- 6) Tato smlouva je vyhotovena v šesti stejnopisech s platností originálu, z nichž tři stejnopisy obdrží vypůjčitel a tři stejnopisy půjčitel.
- 7) Tato smlouva nabývá platnosti a účinnosti dnem podpisu oprávněných zástupců smluvních stran.
- 8) Smluvní strany shodně prohlašují, že si tuto smlouvu řádně přečetly, že tato smlouva byla uzavřena svobodně, vážně, nikoliv v tísní a za nápadně nevýhodných podmínek pro kteroukoliv ze

smluvních stran, že jejímu obsahu porozuměly a s jejím obsahem plně souhlasí. Na důkaz těchto skutečností připojují zástupci smluvních stran níže své vlastnoruční podpisy.

Přílohy:

1) Geometrický plán (1 strana)

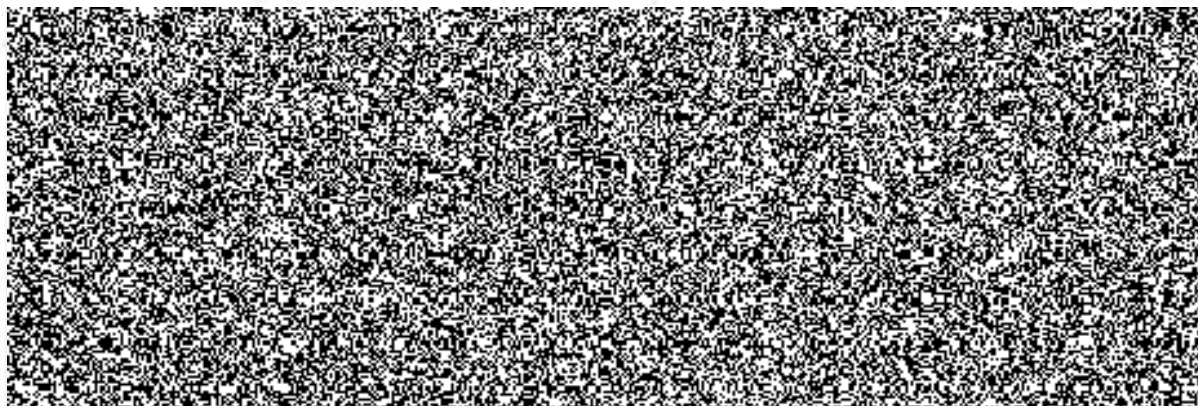
Doložka dle § 41 zákona č. 128/2000 Sb., o obcích

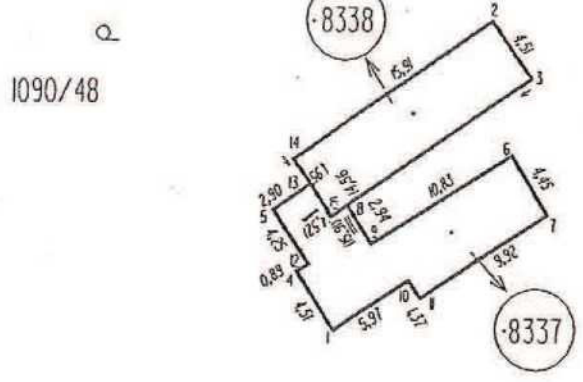
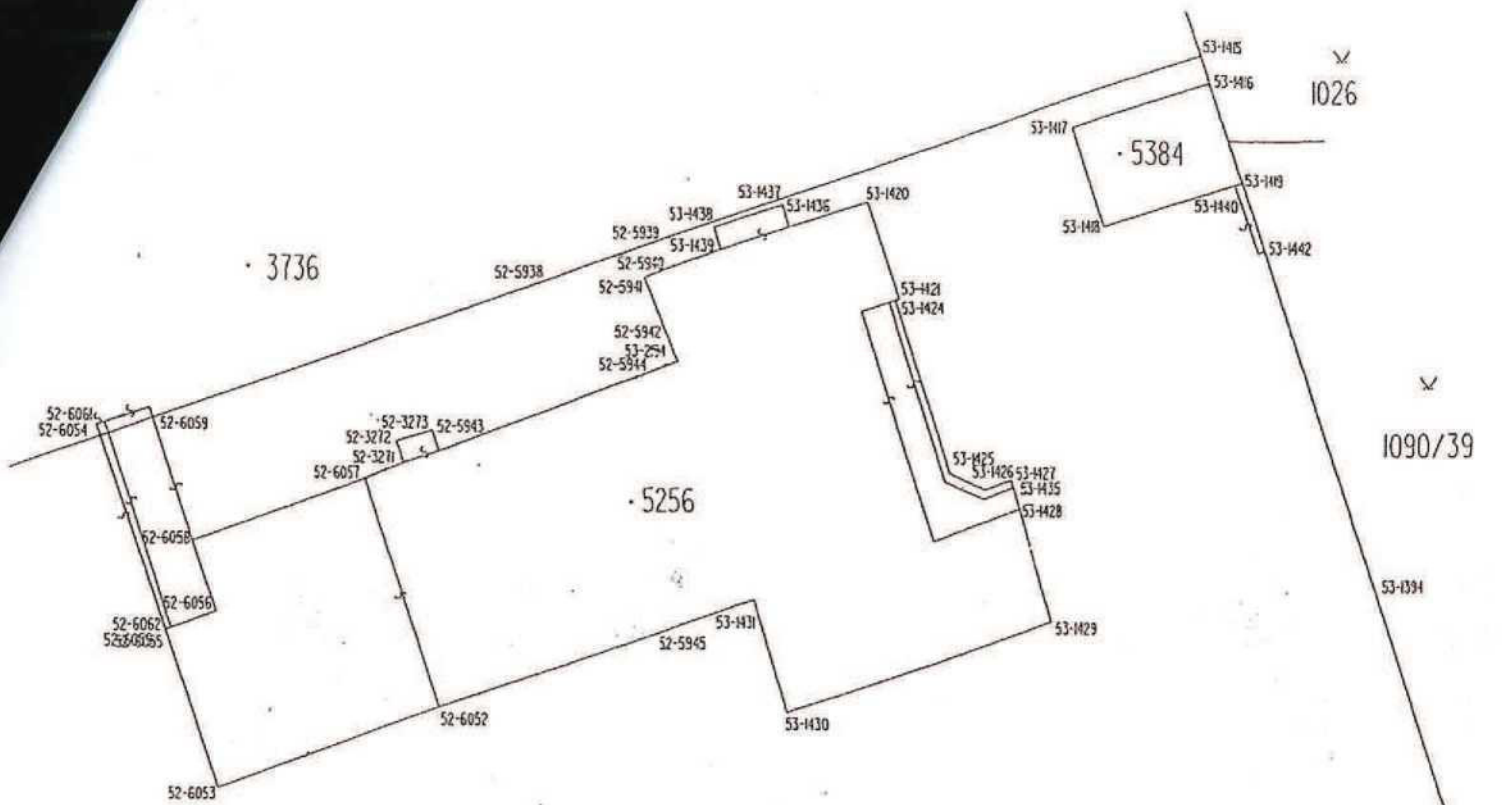
Schváleno orgánem obce: Rada města Zlína

Datum a číslo jednací: 14. 12. 2015, us. č. 83/25R/2015

Ve Zlíně dne: - 6 -01- 2016

Ve Zlíně dne: 21. 01. 2016





S E Z N A M . S O U R A D N I C

Souradnicovy system: JTSK
 = CISLO BODU ===== Y ===== X ===== Z ==TR.PR.==

43	4044	0001	521250.08	1165998.23	0.00	3
43	4044	0002	521239.60	1165978.17	0.00	3
43	4044	0003	521237.08	1165981.89	0.00	3
43	4044	0004	521252.54	1165994.42	0.00	3
43	4044	0005	521254.08	1165990.39	0.00	3
43	4044	0006	521238.30	1165986.85	0.00	3
43	4044	0007	521236.01	1165990.67	0.00	3
43	4044	0008	521249.12	1165990.12	0.00	3
43	4044	0009	521247.55	1165992.63	0.00	3
43	4044	0010	521245.08	1165994.96	0.00	3
43	4044	0011	521244.32	1165996.11	0.00	3
43	4044	0012	521251.80	1165993.94	0.00	3
43	4044	0013	521251.67	1165988.76	0.00	3
43	4044	0014	521252.77	1165987.14	0.00	3
43	4044	0015	521250.23	1165990.88	0.00	3

