

# SMLOUVA O DÍLO

Č.j.: HSLI-1705-10/KŘ-EKO-102-2021

uzavřená podle ust. § 2586 a násl.  
zákona č. 89/2012 Sb., občanský zákoník (dále jen "občanský zákoník")

## I. Smluvní strany

### 1. Zhotovitel:

**ALFAVARIA Group s.r.o.**

Sídlo: Pobřežní 28, 46331 Chrastava

Osoba oprávněná jednat ve věcech smluvních: Kontaktní osoba: 

IČO: 25002678

DIČ: CZ 25002678

Bankovní spojení: ČSOB, a.s., pobočka Liberec

Číslo účtu: 108302019/0300

Tel.: +420485100303

Email: [alfavaria@alfavaria.cz](mailto:alfavaria@alfavaria.cz)

Společnost je zapsána v obchodním rejstříku vedeném Krajským soudem v Ústí nad Labem, oddíl C, vložka 10715. / Fyzická osoba podnikající na základě živnostenského oprávnění vydaného.

(dále jen „zhotovitel“)

a

### 2. Objednatel:

**Česká republika – Hasičský záchranný sbor Libereckého kraje**

Sídlo: Barvířská 29/10, 460 01 Liberec III

Osoba oprávněná jednat

ve věcech smluvních: plk. Ing. Jan Hadrbolec, ředitel HZS Libereckého kraje, vrchní rada

Kontaktní osoba: 

IČO: 70888744

DIČ: CZ70888744 – neplátce DPH

Bankovní spojení: Česká národní banka – pobočka Ústí nad Labem

Číslo účtu: 77540881/0710

Telefon: 950 470 111

(dále jen „objednatel“)

## II.

### Předmět smlouvy

- 1) Předmětem této smlouvy je závazek zhotovitele provést pro objednatele za podmínek stanovených touto smlouvou **přestavbu dvou (2) osobních automobilů Volkswagen Transporter T6 Kombi** (dále také "automobily") na automobily pro potřeby zjišťování příčin požárů. Jedná se o automobily s rokem výroby 2020, VIN: WV2ZZZ7HZLH031287 (RZ: 6L0 1323), VIN: WV2ZZZ7HZLH032685 (6L0 1302). Automobily budou přestaveny rozdělením stávajících prostor pro přepravu osob na prostor mobilního pracoviště vyšetřovatele a prostor pro uložení a převoz požárního příslušenství; (dále jen „dílo“). **Bližší technická specifikace díla** je uvedena v **Příloze č. 1**, která je nedílnou součástí této smlouvy.
- 2) Zhotovitel se touto smlouvou zavazuje provést dílo specifikované touto smlouvou ve sjednané době (čl. III.), na své nebezpečí a za sjednanou cenu (čl. IV.) ve prospěch objednatele. Dílo bude provedeno za použití nových materiálů a náhradních dílů vyrobených v roce 2020 nebo 2021, podle platných technologických podmínek a norem v jakosti I tak, aby automobily splňovaly podmínky stanovené právními předpisy ČR pro provoz vozidel na pozemních komunikacích. Objednatel se zavazuje zaplatit sjednanou cenu díla.
- 3) Splněním díla se rozumí řádné dokončení a předání díla, uvedení automobilů do provozu, včetně dodání všech dokladů nutných k provozování automobilů podle právních předpisů a technických norem ČR, přičemž veškeré doklady a dokumentace k předmětu plnění budou předloženy výhradně v českém jazyce. Dílo musí být provedeno tak, aby automobily byly zcela způsobilé pro provoz na pozemních komunikacích v souladu s právními předpisy ČR a v souladu s podmínkami stanovenými touto smlouvou.
- 4) Zhotovitel se zavazuje doložit:
  - a) technický průkaz se zápisem změn,
  - b) návod k použití, obsluze a údržbě vestaveb automobilů a dodaných technických zařízení v českém jazyce - s ohledem na bezpečnost práce a ekologii bude obsahovat zejména pokyny k obsluze, provozní pokyny a pokyny k údržbě, pokyny k intervalům a rozsahu stanovených kontrol mezi servisními prohlídkami (v papírové i elektronické podobě)
- 5) Podkladem pro uzavření této smlouvy o dílo je nabídka zhotovitele ze dne 29.6.2021, která byla v rámci nadlimitní veřejné zakázky v otevřeném zadávacím řízení podle § 3 písm. b) a § 25 zákona č. 134/2016 Sb., o zadávání veřejných zakázek, ve znění pozdějších předpisů, evidované pod č.j.: HSLI-1705/KŘ-EKO-2021, vybrána jako nabídka nejvýhodnější.

## III.

### Způsob a termín zhotovení díla, předání díla

- 1) Zhotovitel je při zhotovení díla povinen postupovat s odbornou péčí, podle svých nejlepších znalostí a schopností, přičemž je při své činnosti povinen chránit zájmy a dobré jméno objednatele a postupovat v souladu s jeho pokyny. V případě nevhodných pokynů objednatele je zhotovitel povinen na nevhodnost těchto pokynů objednatele písemně upozornit, v opačném případě nese zhotovitel zejména odpovědnost za vady a za škodu, které v důsledku nevhodných pokynů objednatele objednateli a/nebo zhotoviteli a/nebo třetím osobám vznikly.
- 2) Termín zahájení činností dle této smlouvy je: dnem nabytí platnosti a účinnosti této smlouvy o dílo.
- 3) Termín pro řádné zhotovení a předání díla je nejpozději do: **15. prosince 2021.**
- 4) Místem provedení díla je provozovna zhotovitele na území České republiky, kam automobily objednatel přistaví. Předání automobilů zhotoviteli a jejich opětovné převzetí objednatelem potvrdí smluvní strany na zakázkovém listu, res. na předávacím protokolu.
- 5) V průběhu provádění díla budou konány nejméně dva (2) kontrolní dny, a to pro každý automobil. Kontrolní den svolá objednatel formou písemného oznámení (doporučeně



poštou nebo elektronicky e-mailem či datovou zprávou) pět (5) kalendářních dnů předem. Kontrolního dne se zúčastní zástupci objednatele a zástupci zhotovitele. Zápis z kontrolního dne zajišťuje objednatel. Závěr z kontrolního dne je pro obě strany závazný, nemůže však měnit nebo doplňovat ustanovení této smlouvy.

- 6) Před předáním díla proběhne u zhotovitele provozní zkouška, které budou přítomny osoby pověřené objednatelem k zastupování, přičemž termín konání provozní zkoušky bude objednateli oznámen minimálně tři (3) pracovní dny předem.
- 7) Dokončení díla je zhotovitel povinen bezodkladně oznámit objednateli, který si automobily převezme v místě provedení díla zhotovitelem.
- 8) Objednatel při převzetí provede kontrolu zejména:
  - a) dodané značky, typu, druhu,
  - b) zjevných jakostních vlastností a roku výroby,
  - c) zda nedošlo k poškození při přepravě,
  - d) dodaných dokladů (dokumentace),
  - e) kompletnosti,
  - f) souladu provedení a vybavení se zadáním objednatele.
- 9) Objednatel je oprávněn odmítnout převzetí díla, pokud dílo nebude zhotoveno řádně v souladu s touto smlouvou a ve sjednané kvalitě, přičemž v takovém případě objednatel důvody odmítnutí převzetí díla písemně zhotoviteli sdělí, a to nejpozději do pěti (5) pracovních dnů od původního termínu předání díla. Na následné předání díla se použijí ostatní ustanovení tohoto článku.
- 10) Zhotovitel je odpovědný za škodu vzniklou na automobilech, jejichž přestavba je předmětem této smlouvy, v době od jejich převzetí od objednatele do jejich vrácení objednateli. Vlastnické právo k předmětu díla náleží po celou dobu realizace díla objednateli.

#### IV.

##### Cena za dílo

- 1) Smluvní strany sjednaly cenu za dílo specifikované v čl. II. této smlouvy, které je jejím předmětem, takto:

cena za přestavbu jednoho (1 ks) OA VW Transporter T6 Kombi na vyšetřovací automobil v rozšířeném provedení (VA-L1V):

cena bez DPH	495 495,00 Kč
sazba DPH 21%	104 053,95 Kč
<u>cena vč. DPH</u>	<u>599 548,95 Kč</u>

##### CENA CELKEM za sjednané dílo:

cena bez DPH	990 990,00Kč
sazba DPH 21%	208 107,90 Kč
<u>cena vč. DPH</u>	<u>1 199 097,90 Kč</u>


- 2) Takto sjednaná cena díla je konečná a zahrnuje veškeré náklady zhotovitele spojené s předmětem plnění včetně náhradních dílů, materiálu a úhrady za likvidaci odpadů atd.
- 3) Sjednaná cena je cenou maximální a nejvýše přípustnou pro obě smluvní strany s výjimkou zákonné změny sazby DPH.
- 4) Objednatel nebude poskytovat zhotoviteli jakékoliv zálohy na úhradu ceny díla nebo její části.
- 5) Cena za dílo bude zaplacená na základě faktury vystavené zhotovitelem v listinné podobě po řádném zhotovení a předání díla a jeho převzetí objednatelem, což bude stvrzeno podpisy obou smluvních stran na protokolu o předání a převzetí díla, resp.

zakázkovém listu, jehož kopii zhotovitel přiloží k faktuře. Fakturu zhotovitel vystaví nejdéle do čtrnácti (14) kalendářních dnů po řádném předání hotového díla.

- 6) Faktura je daňovým dokladem a zhotovitel je odpovědný za to, že bude obsahovat všechny náležitosti daňového dokladu dle obecně závazných právních předpisů (zákona o DPH a občanského zákoníku), vyčíslení zvláště ceny díla bez DPH, zvláště DPH a celkovou cenu díla včetně DPH.
- 7) Splatnost daňového dokladu je stanovena v délce třiceti (30) kalendářních dnů ode dne doručení faktury objednateli. Faktura předložená v prosinci 2021 musí být prokazatelně doručena objednateli nejpozději do 15. prosince 2021. Při doručení po tomto termínu se sjednává splatnost v délce 60 dnů.
- 8) Pokud objednatel uplatní nárok na odstranění vady díla ve lhůtě splatnosti faktury, není objednatel povinen až do odstranění vady díla uhradit cenu díla. Okamžikem odstranění vady díla začne běžet nová lhůta splatnosti faktury v délce třiceti (30) kalendářních dnů
- 9) Objednatel je oprávněn před uplynutím lhůty splatnosti fakturu bez zaplacení vrátit, pokud obsahuje nesprávné údaje nebo neobsahuje náležitosti stanovené touto smlouvou. Zhotovitel je povinen podle povahy nesprávnosti fakturu opravit nebo nově vyhotovit. V takovém případě není objednatel v prodlení se zaplacením ceny díla. Okamžikem doručení náležitě doplněné či opravené faktury začne běžet nová lhůta splatnosti faktury v délce třiceti (30) kalendářních dnů, resp. 60 kalendářních dnů, nastane-li tento okamžik po 15. prosinci 2021.

## V.

### Odpovědnost za vady, záruka

- 1) Dílo má vady, jestliže jeho provedení neodpovídá požadavkům uvedeným v této smlouvě, příslušným právním předpisům nebo technickým normám. Dílo má nedodělky, jestliže provedení díla není zcela dokončeno podle této smlouvy. Za vadu se považuje také vada v dokladech nutných pro užívání díla. Právo objednatele z vadného plnění zakládá vada, kterou má dílo, byť se projeví až po předání díla. Zhotovitel dále odpovídá za vady díla zjištěné po celou dobu záruční lhůty.
- 2) Objednatel je oprávněn oznámit vady díla a uplatnit nároky z odpovědnosti za vady díla a z poskytnuté záruky. Objednatel uplatňuje případné vady díla bezodkladně ústně a následně e-mailem po jejich zjištění na adresu:  Pokud objednatel uplatní nárok na odstranění vady díla, zavazuje se zhotovitel tuto vadu odstranit na vlastní náklad nejpozději do 15 dnů po uplatnění nároku na odstranění vady nebo ve lhůtě stanovené objednatelem, pokud by výše uvedená lhůta nebyla přiměřená. Zhotovitel je povinen sdělovat písemně po dobu trvání záruky objednateli každou změnu kontaktu pro oznámení vad. Pro případ nedodržení této povinnosti zhotovitele, uplatní objednatel závady přímo v sídle zhotovitele.
- 3) Náklady na odstranění reklamované vady nese zhotovitel i ve sporných případech až do rozhodnutí sporu.
- 4) Zhotovitel poskytuje na dílo záruční dobu v délce 24 měsíců, která počíná běžet předáním díla. Zhotovitel odpovídá za to, že dílo bude po celou záruční dobu v souladu se specifikací stanovenou touto smlouvou a bude prosté právních vad. O dobu, která uplyne od oznámení vady do jejího odstranění, se záruční lhůta prodlužuje.
- 5) Místem předání automobilu k opravě zjištěných závad bude místo uvedené objednavatelem v oznámení vady díla dle odst. 2 tohoto článku.



## VI.

### Povinnost mlčenlivosti

- 1) Zhotovitel se zavazuje zachovávat ve vztahu ke třetím osobám mlčenlivost o informacích, které při plnění této smlouvy získá od objednatele nebo o objednateli či jeho zaměstnancích a spolupracovnících a nesmí je zpřístupnit bez písemného souhlasu objednatele žádné třetí osobě ani je použít v rozporu s účelem této smlouvy, ledaže se jedná
  - a. o informace, které jsou veřejně přístupné, nebo
  - b. o případ, kdy je zpřístupnění informace vyžadováno zákonem nebo závazným rozhodnutím oprávněného orgánu.
- 2) Zhotovitel je povinen zavázat povinností mlčenlivosti podle odstavce 1 všechny osoby, které se budou podílet na zhotovení díla dle této smlouvy.
- 3) Za porušení povinností mlčenlivosti osobami, které se budou podílet na zhotovení díla dle této smlouvy, odpovídá zhotovitel, jako by povinnost porušil sám.
- 4) Povinnost mlčenlivosti trvá i po skončení účinnosti této smlouvy.
- 5) Veškerá komunikace mezi smluvními stranami bude probíhat prostřednictvím osob oprávněných jednat jménem smluvních stran, kontaktních osob, popř. jimi pověřených pracovníků.

## VII.

### Smluvní pokuty a odstoupení od smlouvy

- 1) V případě nedodržení termínu zhotovení a předání řádně zhotoveného díla ze strany zhotovitele, v případě nepřevzetí díla ze strany objednatele z důvodů vad díla nebo v případě prodlení zhotovitele s odstraněním vad díla, je zhotovitel povinen uhradit objednateli smluvní pokutu ve výši 0,1 % z celkové ceny díla vč. DPH za každý, i započatý kalendářní den prodlení.
- 2) V případě prodlení objednatele se zaplacením faktury nebo její části, je objednatel povinen zaplatit zhotoviteli úrok z prodlení ve výši 0,1 % z nezaplacené dlužné částky za každý, i započatý kalendářní den prodlení.
- 3) Smluvní pokuta a úrok z prodlení jsou splatné do čtrnácti (14) kalendářních dnů ode dne jejich uplatnění.
- 4) Za podstatné porušení této smlouvy zhotovitelem, které zakládá právo objednatele na odstoupení od této smlouvy, se považuje zejména:
  - a) prodlení zhotovitele se zhotovením a předáním řádně zhotoveného díla o více než čtrnáct (14) kalendářních dnů;
  - b) neodstranění vad díla ve lhůtě stanovené podle čl. V.;
  - c) nezpracování připomínek objednatele do díla;
  - d) postup zhotovitele při zhotovení díla v rozporu s pokynem objednatele.
- 5) Objednatel je dále oprávněn od této smlouvy odstoupit v případě, že vůči majetku zhotovitele probíhá insolvenční řízení, v němž bylo vydáno rozhodnutí o úpadku, a dále, jestliže zhotovitel vstoupí do likvidace.
- 6) Zhotovitel je oprávněn od smlouvy odstoupit v případě, že objednatel bude v prodlení s úhradou svých peněžitých závazků vyplývajících z této smlouvy po dobu delší než dvacet (20) kalendářních dní.
- 7) Účinky každého odstoupení od smlouvy nastávají okamžikem doručení písemného projevu vůle odstoupit od této smlouvy druhé smluvní straně. Odstoupení od smlouvy se nedotýká zejména nároku na náhradu škody, smluvní pokuty, úroku z prodlení a povinnosti mlčenlivosti. Podmínky odstoupení od smlouvy zde neupravené se řídí ustanovením § 2001 a násl. občanského zákoníku.

- 8) Objednatel je oprávněn vypovědět tuto smlouvu kdykoliv s třiceti denní výpovědní lhůtou, která počíná běžet prvním dnem následujícím po doručení výpovědi. V takovém případě je zhotovitel povinen učinit již jen takové úkony, bez nichž by mohly být zájmy objednatele vážně ohroženy. Objednatel je povinen zhotoviteli vyrovnat provedené práce dokončené ke dni uplynutí výpovědní lhůty za dodržení podmínek tohoto ustanovení.
- 9) V případě odstoupení některé ze smluvních stran od smlouvy nebo výpovědi objednatele, smluvní strany sepíší protokol o stavu plnění předmětu smlouvy ke dni odstoupení od smlouvy (ke dni uplynutí výpovědní lhůty); protokol musí obsahovat zejména soupis veškerých uskutečněných plnění předmětu smlouvy ke dni odstoupení od smlouvy (ke dni uplynutí výpovědní lhůty). Závěrem protokolu smluvní strany uvedou finanční hodnotu dosud provedeného plnění předmětu smlouvy. Návrh protokolu je povinen vypracovat zhotovitel. V případě, že se smluvní strany na finanční hodnotě poskytování plnění neshodnou, nechají vypracovat příslušný znalecký posudek společně určeným soudním znalcem. Smluvní strany se zavazují přijmout tento posudek jako konečný ke stanovení finanční hodnoty plnění předmětu smlouvy.

## VIII.

### Závěrečná ustanovení

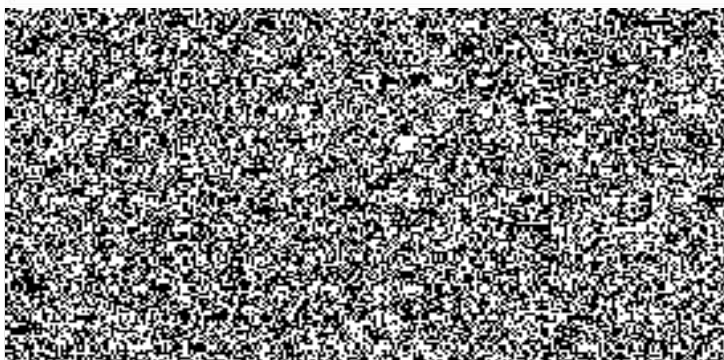
- 1) Tato smlouva a vztahy z ní vyplývající a touto smlouvou neupravené se řídí občanským zákoníkem.
- 2) **Tato smlouva nabývá platnosti dnem jejího podpisu oběma smluvními stranami a účinnosti nabývá dnem uveřejnění prostřednictvím registru smluv podle zákona č. 340/2015 Sb., o zvláštních podmínkách účinnosti některých smluv, uveřejňování těchto smluv a o registru smluv (zákon o registru smluv).**
- 3) Smluvní strany se zavazují, že veškeré spory vzniklé v souvislosti s realizací smlouvy budou řešeny smírnou cestou – dohodou. Nedojde-li k dohodě, budou spory řešeny před příslušnými obecnými soudy.
- 4) Tato smlouva může být měněna nebo doplňována pouze písemnými a očíslovanými dodatky odsouhlasenými statutárními orgány obou smluvních stran, které se stanou nedílnou součástí této smlouvy.
- 5) Kontaktní osoby smluvních stran uvedené v čl. I. jsou oprávněny k poskytování součinnosti dle této smlouvy, nejsou však oprávněny či zmocněny ke sjednávání změn nebo rozsahu této smlouvy.
- 6) Smluvní strany jsou povinny bez zbytečného odkladu oznámit druhé smluvní straně změnu údajů v záhlaví smlouvy.
- 7) Zhotovitel není bez předchozího písemného souhlasu objednatele oprávněn postoupit práva a povinnosti z této smlouvy na třetí osobu.
- 8) Tato smlouva je vyhotovena ve čtyřech stejnopisech, z nichž tři vyhotovení obdrží objednatel a jedno vyhotovení zhotovitel.



- 9) Každá ze smluvních stran prohlašuje, že tuto smlouvu uzavírá svobodně a vážně, že považuje obsah této smlouvy za určitý a srozumitelný a že jsou jí známy veškeré skutečnosti, jež jsou pro uzavření této smlouvy rozhodující, na důkaz čehož připojují smluvní strany k této smlouvě své podpisy.
- 10) Nedílnou součástí této smlouvy je:  
Příloha č. 1 – Technická specifikace přestavby.

Za zhotovitele:

V Chrastavě dne 26.7. 2021



Za objednatele:

V Liberci dne 29.7.2021



 **ALFAVARIA.COM**  
ALFAVARIA Group s.r.o.   
Pobřežní 28 • CZ-463 31 CHRSTAVA  
IČ 25002678 • DIČ CZ25002678  
www.alfavaria.com  
tel. +420 485 100 303 • fax +420 485 103 812

Rozdělovník:

1. Vyhotovení: zhotovitel
2. Vyhotovení: objednatel (sběrný arch)
3. Vyhotovení: objednatel (ekonomický úsek)
4. Vyhotovení: objednatel (právní a organizační pracoviště)



# ČR – Hasičský záchranný sbor Libereckého kraje krajské ředitelství

Adresa: Barviřská 29/10, 460 01 Liberec III

č. j.: HSLI-1705-5/KŘ-EKO-2021

Liberec 28. června 2021

Počet listů: 2

Příloha: 0/0

## TECHNICKÁ SPECIFIKACE – VEŘEJNÁ ZAKÁZKA MALÉHO ROZSAHU:

### **„Přestavby OA pro potřeby ZPP“**

Přestavba 2 ks osobních automobilů Volkswagen T 6 na automobil pro potřeby zjišťování příčin požárů

RV: 2020

RZ: 6L0 1323, 6L0 1302

VIN: WV2ZZZ7HZLH031287, WV2ZZZ7HZLH032685

- 1) Vozidlo splňuje technické podmínky stanovené:
  - a) předpisy pro provoz vozidel na pozemních komunikacích v ČR a veškeré povinné údaje k provedení a vybavení vozidla včetně výjimek jsou uvedeny v osvědčení o registraci vozidla část II (technický průkaz),
  - b) vyhláškou č. 35/2007 Sb., o technických podmínkách požární techniky, ve znění pozdějších předpisů,
  - c) vyhláškou č. 247/2001 Sb., o organizaci a činnosti jednotek požární ochrany, ve znění pozdějších předpisů a dále uvedené technické podmínky.
- 2) Na střeše v přední části vozidla bude instalována světelná souprava typu „rampa“ Tesla Holomý v červeno-modrém provedení řady VxT/VxTC výšky 80mm, 2 úrovně svítivosti dle ECE-65 – dodá dodavatel. Rampa bude napojena na současný zesilovač Tesla Holomý AZZ400B instalovaný ve vozidle.
- 3) Na střeše v zadní části vozidla bude instalována světelná směrová alej se šesti moduly. Čtyři moduly budou oranžové barvy, dva krajní moduly modré a červené barvy. Alej bude napojena na současný zesilovač Tesla Holomý AZZ400B instalovaný ve vozidle. Ovládání směrování aleje bude realizováno samostatným ovládacím prvem. Alej včetně ovládání dodá dodavatel.
- 4) V prostoru řidiče a spolujezdce bude instalována obslužná část digitální radiostanice. RDST dodá zadavatel.
- 5) V prostoru palubní desky bude vyvedeno napájení pro tablet-přesné umístění bude řešeno při realizaci.
- 6) V prostoru zpětného zrcátka v kabině vozidla bude instalován vývod pro napájení vozidlové kamery.
- 7) Vozidlo bude rozděleno na prostor mobilního pracoviště a prostor pro uložení a převoz požárního příslušenství.
- 8) Mobilní pracoviště:
  - a) bude instalováno v prostoru druhé a třetí řady sedadel,
  - b) druhá řada sedadel bude vyjmuta, třetí řada sedadel bude zachována,
  - c) třetí řada sedadel bude opatřena omyvatelným obalem v celé její délce včetně opěradel,

IČO: 70888744  
Bankovní spojení: Česká národní banka – Ústní nad Labem  
Číslo účtu: 77540881/0710

Tel.: 950 470 111  
E-mail: spisovna@hzslk.cz



- d) za lavicí první řady sedadel bude instalován otočný, omyvatelný prvek k sezení s opěrou zad,
  - e) pracoviště bude umístěno za sedadlem řidiče tak, aby bylo dostupné a využitelné z otočného prvku k sezení,
  - f) pro konstrukci pracoviště bude využito shodných materiálů jako pro konstrukci zajišťující uložení požárního příslušenství v zadní části vozidla,
  - g) pracoviště má rozměr pracovní desky uzpůsoben pro práci s přenosným počítačem a tiskárnou, povrch pracovní desky je tvořen omyvatelným materiálem využitelným jako deska psacího stolu,
  - h) nad pracovištěm je umístěno LED osvětlení o svitu nejméně 1000 lm, spínáno pomocí spínače umístěného v prostoru pracoviště,
  - i) součástí mobilního pracoviště je prostor pro tiskárnu – tiskárnu dodá zadavatel,
  - j) součástí mobilního pracoviště jsou dva uzamykatelné boxy,
  - k) součástí mobilního pracoviště jsou dva konzervátory autobaterií, trakční baterie 12V nejméně 110Ah, měnič napětí 12/230V, výkonová část digitální radiostanice a dvě zásuvky pro připojení notebooku a tiskárny,
  - l) výkonová část radiostanice je napájena z trakční baterie.
- 9) Prostor pro uložení požárního příslušenství:
- a) se nachází v prostoru za třetí řadou sedadel a je přístupný dveřmi v zadní části vozidla, které se otevírají vzhůru,
  - b) za třetí řadou sedadel bude umístěna pevná přepážka. Přepážka je tvořena z celistvého materiálu, ze strany posádky pokryta čalouněním. Přepážka kopíruje vnitřní prostor vozidla. Z důvodu snížení možné kontaminace posádky je v co nejvyšší míře přepážka dotěsněna,
  - c) je tvořen ve spodní části dvěma výsuvnými boxy ze slitin lehkých kovů s nosností každého z nich nejméně 80 kg, délka boxů maximálně využívá prostor mezi zadními dveřmi a přepážkou za třetí řadou sedadel, boxy jsou 100 % výsuvné,
  - d) nad výsuvnými boxy jsou umístěny dva výsuvné prvky s nosností každého z nich nejméně 190 Kg, délka výsuvných prvků maximálně využívá prostor mezi zadními dveřmi a přepážkou za třetí řadou sedadel, výsuvné prvky jsou 100 % výsuvné,
  - e) oba výsuvné prvky jsou opatřeny konstrukcí z regálového, flexibilně měnitelného systému,
  - f) s ohledem na požadovanou nosnost, pevnost a nízkou váhu je konstrukce regálového systému vyrobena z nosníků z ohýbaného hliníkového plechu o tloušťce nejméně 1,9 mm,
  - g) nabízené řešení umožní variabilní a systémové řešení pro zhotovení sekce pro uložení požárního příslušenství,
  - h) regálový systém jednoho výsuvu tvoří tři úložné police umístěné nad sebou. Police v horní a střední části jsou děleny na sekce nejméně dvěma posuvnými přepážkami. Police ve spodní části jednou posuvnou přepážkou. Police jsou přístupné nejméně z pravé strany u pravého výsuvu a z levé strany u levého výsuvu,
  - i) Přední viditelná část konstrukce regálového systému bude u obou výsuvů kryta systémovým hliníkovým plechem o tloušťce nejméně 1,4 mm umožňujícím variabilní a systémová zavěšení příchytů a háčků. Příslušenství pro zavěšení musí legislativně odpovídat použití pro kotvení materiálu v motorových vozidlech,
  - j) podlaha polic je vyrobena z hliníku o tloušťce nejméně 1,4 mm, povrch polic je opatřen protiskluzovou, omyvatelnou vrstvou, police jsou vyrobeny bez nakládací (aretační) hrany,
  - k) police jsou uzavíratelné sklopným dílem v celé jejich délce, výška sklopného dílu je 1/3 výšky uzavíraného prostoru,
  - l) jednotlivé sekce (police) budou uzavíratelné výklopy vyrobenými z eloxovaného hliníkového profilu o výšce nejméně 120 mm který je odolný proti kroucení. Výklopy budou provedeny tak, aby umožnily snadné otevření, uložení nákladu, aretaci a vyjímání požárního příslušenství,

m) je osvětlen LED páskem se spínáním při otevření zadních dveří. LED osvětlení je instalováno i na vnitřní straně zadních výklopných dveří pro osvětlení prostoru mimo vozidlo.

10) Vozidlo bude vybaveno zásuvkou 230 V se systémem inteligentního dobíjecího zařízení akumulátorových baterií. Přípojné místo bude na levé straně automobilu - součástí dodávky je i protikus (přípojovací kabel) o délce 5 m. Z přípojného místa je dobíjena autobaterie podvozkové části a trakční baterie mobilního pracoviště.

11) Vnitřní rozvod 230V je opatřen proudovým chráničem.

12) Zadavatel dodá pro umístění do vozidla následující požární příslušenství:

balící transparentní fólie na ochranu vzorků, šířka 500 mm, délka 150 m, tloušťka nejméně 23 µm	1	ks,
balení vody 6 x 1,5 l	1	sada,
brašna na fotografické příslušenství	1	ks,
cestářské koště	1	ks,
čisticí prostředek na ruce 500 ml	1	ks,
desky pro dokumentaci A4 + psací potřeby	1	ks,
dýchací přístroj Dräger PSS 90	1	ks,
filtrační polomaska s filtry A1,B1,E1,K1,P3	1	ks,
jednorázový protichemický oděv	2	ks,
kartonový přířez 0,5x0,3 m	5	ks,
kovové hrábě	1	ks,
kufr typ PELI CASE 1520 – rozměr: d 485 mm, š 392 mm, v 192 mm	4	ks,
lopata teleskopická	1	ks,
pákové kleště	1	ks,
papírové ručníky	1	balení,
plastový pytel	1	ks,
plechovka 1000 ml s vtačovací uzávěrem	4	ks,
pojízdný nízko-profilový hydraulický zvedák pro osobní automobil	1	ks,
polní lopatka	1	ks,
pracovní ochranné brýle	1	ks,
pracovní rukavice pogumované	2	ks,
prosévačka	1	ks,
prostředky první pomoci dle TP-TS/08-2016	1	ks,
přenosný hasicí přístroj práškový s hasicí schopností 34A 183B, 6kg	1	ks,
přenosný světelný zdroj LED PELI RALS 9430	1	ks,
přenosný trezor na uložení pokutových bloků	1	ks,
přepravka, rozměr d 600 mm, š 400 mm, v 200 mm	2	ks,
přilba zásahová	2	ks,
respirátor	2	ks,
ruční svítlna LED s dobíjecím zdrojem Adalit Adaro L3000	2	ks,
ruční vyprošťovací nástroj	1	ks,
rukavice lékařské jednorázové nesterilní	100	ks,
sada pro odběr chemických vzorků	1	sada,
sada s nářadím a měřicími přístroji	1	sada,
teleskopický žebřík typ Telesteps 3.3 m v zasunutém stavu 0,78 m	1	ks,
transportní obal pro převoz odebraných vzorků	1	ks,
transportní obal pro převoz kontaminovaných OOP	1	ks,
vyprošťovací nůž (řezák) na bezpečnostní pásy	1	ks,



- 13) Pro umístění výše uvedeného požárního příslušenství bude využit prostor pro uložení a převoz požárního příslušenství s výjimkou:
- Umístění v kabině: vyprošťovací nůž (řezák) na bezpečnostní pásy umístěného v dosahu řidiče,
  - Umístění v mobilním pracovišti: brašna na fotografické příslušenství, desky na dokumentaci A4 včetně psacích potřeb, trezor na pokutové bloky, 2ks ruční svítilna LED včetně dobíječů.

