

SMLOUVA O DÍLO
Výměna skleněného výtahu a výtahové šachty
810440531

RÚ/0385/2021

1. Objednatel:

Rehabilitační ústav Kladruby

se sídlem: Kladruby 30, Kladruby, 257 62

IČO: 00068705

DIČ: CZ00068705

jejímž jménem jedná: **Ing. Josef Hendrych, MBA, ředitel**

Bankovní spojení: ČNB, 10033121/0710

(dále jen „**objednatel**“)

a

2. Zhotovitel:

Schindler CZ a.s.

se sídlem: Walterovo nám. 329/3, 158 00 Praha 5

zastoupený Monika Hošnová, vedoucí zakázkového odd.

Jiří Řečtáček, ředitel oblasti CZ Jih

IČO: 271 27 010, DIČ: CZ27127010

zapsaná v obchodním rejstříku vedeném u Městského soudu v Praze oddíl B vložka 9174

Bankovní spojení: ČSOB, č. ú. 0900476493/0300 ,

(dále jen „**zhotovitel**“)

(objednatel a zhotovitel dále společně jen „**smluvní strany**“)

Smluvní strany uzavřely níže uvedeného dne, měsíce a roku tuto smlouvu o dílo (dále jen „**smlouva**“) ve smyslu ustanovení § 2586 a násl. zákona č. 89/2012 Sb., občanský zákoník, v platném znění (dále jen „**občanský zákoník**“) v souladu se zákonem č. 134/2016 Sb., o zadávání veřejných zakázek, ve znění pozdějších předpisů.

I.

Základní ustanovení

- 1.1.1. Tato smlouva je uzavírána za účelem realizace podlimitní veřejné zakázky na dodávky s názvem „Výměna skleněného výtahu a výtahové šachty“, zadávané ve zjednodušeném podlimitním řízení. Cílem této smlouvy je tedy úprava dvoustranného právního vztahu mezi smluvními stranami, jehož obsahem jsou práva a povinnosti související s realizací veřejné zakázky v souladu s příslušnými platnými právními předpisy tak, aby smluvní strany měly možnost při nejvyšší možné míře právní jistoty realizovat práva a plnit povinnosti touto smlouvou založené. Podrobnosti jsou upraveny v zadávacích podmínkách na veřejnou zakázku a dále v této smlouvě.
- 1.2. Zhotovitel závazně prohlašuje, že disponuje všemi právními a technickými předpoklady, kapacitami a odbornými znalostmi včetně znalostí ČSN a všech předpisů, které jsou nutné k provedení díla, že se seznámil s dokumentací objednatele a všemi podklady, které mu byly objednatelem poskytnuty a že je schopen podle tohoto zadání předmět díla odborně provést v požadovaném rozsahu a nabídnuté ceně. Dále zhotovitel prohlašuje, že bude v maximální míře chránit zájmy objednatele před veškerými ztrátami, škodami a zbytečnými výdaji. Zaměstnanci, jenž se budou podílet na realizaci zakázky absolvují v den nástupu k realizaci školení BOZP a PO, které zajistí objednatel.
- 1.3. Zhotovitel se zavazuje provést dílo vlastním jménem a na vlastní odpovědnost.
- 1.4. Zhotovitel bude dílo provádět v souladu s navrženým harmonogramem prací, který je součástí zadávací dokumentace na veřejnou zakázku.

II.

Předmět díla

- 2.1. Předmětem smlouvy je „**výměna skleněného výtahu a výtahové šachty**“, v hlavní budově v areálu Rehabilitačního ústavu Kladruba. Jedná se o 1 ks výtahu a 1ks výtahové šachty (dále jen „**dílo**“) dle specifikace předmětu plnění, který je součástí zadávacích podmínek veřejné zakázky.
- 2.2. Zhotovitel potvrzuje, že se v plném rozsahu seznámil s rozsahem a povahou díla a že mu jsou známy veškeré technické, kvalitativní a jiné podmínky nezbytné k provedení díla.
- 2.3. Součástí předmětu díla je zhotovení projektové a technické dokumentace. Předání dokumentace včetně dokladové části požaduje objednatel v elektronické podobě a ve 2 tištěných vyhotoveních.
- 2.4. Skládku pro odpady (vč. nebezpečných odpadů) ze stavební a montážní činnosti si zajistí zhotovitel. Skládkovné je součástí ceny díla. Zhotovitel se zavazuje, že bude nakládat s odpady vzniklými v průběhu realizace díla dle zákona č. 185/2001 Sb., o odpadech, ve znění pozdějších předpisů. Původcem tohoto odpadu je zhotovitel. Skutečnost o provedení likvidaci odpadů souvisejících s likvidací starého výtahu a odpadů vzniklých při montáži nových výtahů doloží zhotovitel protokolem o likvidaci odpadů.
- 2.5. Zhotovitel potvrzuje, že se v plném rozsahu seznámil s rozsahem a povahou díla a že mu jsou známy veškeré technické, kvalitativní a jiné podmínky nezbytné k provedení díla.
- 2.6. Součástí předmětu díla je zajištění pravidelného servisu výtahu po celou dobu záruky pro splnění norem ČSN 27 4002 a ČSN 27 4007. Podrobný popis a smluvní ujednání jsou řešeny samostatnou smlouvou o servisu výtahu.
- 2.7. Tato smlouva upravuje:
 - a) závazek zhotovitele řádně a včas provést dílo, a to konkrétně:
 - realizace dodávek a souvisejících prací s provedením výše uvedeného předmětu díla v rozsahu zadání;
 - zajištění ekologické likvidace vzniklých odpadů v souladu s platnými právními předpisy, cena za likvidaci odpadů je zahrnuta v celkové ceně díla.
 - b) závazek objednatele řádně a včas provedené dílo převzít a zaplatit za bezvadné dílo dohodnutou cenu.

III.

Doba plnění a místo plnění

- 3.1. Zhotovitel se zavazuje provést dílo ve sjednané době a to **do 8 týdnů** od odstavení původního výtahu - nejpozději **do 19.11.2021**, za podmínky podpisu smlouvy do 31.7.2021.
- 3.2. Pokud zhotovitel připraví bezvadné dílo k odevzdání před sjednaným termínem, zavazuje se objednatel převzít toto dílo v nabídnutém zkráceném termínu.
- 3.3. Zhotovitel se podpisem smlouvy zavazuje k dodržení harmonogramu prací, jenž byl součástí podané nabídky výběrového řízení a zároveň i přílohou této smlouvy.
- 3.4. Dodržení času plnění předmětu smlouvy je závislé na řádně a včasné součinnosti objednatele se zhotovitelem a na podmínkách stanovených v této smlouvě.
- 3.5. Pokud se časové plnění stane nemožným z důvodů tzv. vyšší moci a dalších případných klimatických a jiných jevů, při jejichž vzniku a trvání není z důvodu dodržení technologických postupů nebo bezpečnosti práce, ochrany života, zdraví a majetku možné soustavné provádění prací, upraví se doba plnění o dobu jejich trvání.
- 3.6. Dokončením díla se rozumí předané a převzaté dílo v rozsahu této smlouvy, bez vad a nedodělků.
- 3.7. Místem plnění díla jsou výtahové prostory a prostory související v objektu RÚ Kladruba u Vlašimi, budova A – hlavní budova

IV. **Cena díla**

- 4.1. Cena za zhotovení díla v rozsahu čl. II. této smlouvy je stanovena jako cena pevná, konečná za kompletní dodávku.
- 4.2. Cena za zhotovené dílo činí:
Cena bez DPH 3.015.000,- Kč
- 4.3. Cena díla podle čl. IV. je cenou nejvýše přípustnou a je možno ji překročit pouze z požadavku objednatele a pouze tehdy, pokud dojde při vlastní realizaci ke změně předmětu veřejné zakázky. Za změnu se považuje taková změna vyžádaná ze strany objednatele, při které dojde ke zvýšení nebo snížení rozsahu oproti původní specifikace předmětu plnění, tedy díla.
- 4.4. Nabídkovou cenu nelze překročit z vůle zhotovitele. Veškeré vícepráce, změny, doplňky nebo rozšíření zásadně neovlivňující cenu díla, které si objednatel dodatečně objedná u zhotovitele, musí být vzájemně písemně odsouhlaseny. Na změny zásadně ovlivňující jak předmět díla, tak změny nabídkové ceny, musí být uzavřen dodatek ke smlouvě o dílo.

V. **Platební podmínky**

- 5.1.1. Kupující se zavazuje zaplatit prodávajícímu dílčí kupní cenu za bezvadně provedené dílo dle této smlouvy, a to na podkladě faktury vystavené zhotovitelem, bezhotovostním převodem na bankovní účet zhotovitele uvedený na daňovém dokladu se splatností 30 dnů od doručení objednateli. Za den zaplacení kupní ceny se považuje den, kdy byla fakturovaná částka odepsána z účtu objednatele. Zadavatel umožňuje fakturovat dílčí kupní cenu, a to následovně z celkové ceny díla uvedené v čl. 4.1.: 20% po dodání projektové dokumentace, 20% po dodání výtahu na stavbu do RÚ Kladruby. Zbylou částku ve výši 60% po předání a převzetí díla. Úhrada první faktury je podmínkou zadání výtahu a šachty do výroby. Úhrada druhé faktury je podmínkou pro předání díla.
- 5.2. Faktura musí obsahovat tyto údaje v souladu s ustanovením § 29 zákona č. 235/2004 Sb., o dani z přidané hodnoty, ve znění pozdějších předpisů, tj.: označení faktury a její číslo, obchodní firmu, sídlo, IČO a DIČ zhotovitele a jeho bankovní spojení, údaj o zápise v obchodním rejstříku, včetně spisové značky, pokud je zhotovitel v obchodním rejstříku zapsán, název, sídlo, DIČ a IČO objednatele a jeho bankovní spojení, fakturovanou částku, vč. údaje, zda fakturovaná částka je včetně DPH / bez DPH, datum vystavení a odeslání faktury, datum uskutečnění zdanitelného plnění, splatnost, číslo objednávky, název veřejné zakázky.
- 5.3. Přílohou faktury musí být stejnopis dodacího listu s potvrzením převzetí dodávky bez jakýchkoliv vad kupujícím.
- 5.3.1. Objednatel neposkytuje zálohové platby. Objednatel je oprávněn ponechat si zádržné ve výši 10% z celkové ceny díla, přičemž toto zádržné bude vyplaceno dodavateli po 3- měsíčním zkušebním provozu bez závad.

VI. **Záruční doba a odpovědnost za vady**

- 6.1. Zhotovitel provede dílo na své nebezpečí a nese odpovědnost za provedení díla.
- 6.2. Zhotovitel odpovídá za to, že předmět smlouvy je zhotoven podle podmínek smlouvy a v záruční době bude mít vlastnosti dohodnuté touto smlouvou.

- 6.3. Zhotovitel neodpovídá za vady díla, které byly způsobeny použitím podkladů a věcí poskytnutých objednatelem a zhotovitel ani při vynaložení veškeré péče nemohl zjistit jejich nevhodnost, nebo na ni upozornil objednatele, ale ten na jejich použití trval.
- 6.4. Záruční doba na část díla – ocelová konstrukce šachty je 120 měsíců. Záruka se vztahuje na vady ocelové konstrukce (včetně bezpečnostních skel) způsobené provozem výtahu.
- 6.5. Záruční doba na část díla - výtah je **60** měsíců, a to na celou část díla - výtah, včetně dílů dodaných subdodavatelem. Pokud subdodavatelé nabízí kratší záruční dobu na dané díly, zhotovitel přebírá záruční odpovědnost za tyto díly.
- 6.6. Záruční lhůta začíná plynout dnem předání funkčního výtahu. Záruční doba neběží po dobu, po kterou Objednatel nemohl dílo nebo jeho část dle této smlouvy užívat pro vady dílů, za které odpovídá zhotovitel. Pro ty součásti díla, které byly v důsledku oprávněné reklamace objednatele zhotovitelem opraveny, a to tak, že byly nahrazeny novými součástmi, běží záruční lhůta opětovně od počátku ode dne dokončení a předání příslušného předmětu reklamační opravy objednateli.
- 6.7. Lhůty pro odstranění závad:
V případě poruchy/vady zabraňující provozu výtahu – 2 pracovních dnů
V případě poruchy/vady nezabraňující provozu výtahu – 30 kalendářních dnů
- 6.8. Nezhájí-li Zhotovitel práce k odstranění reklamované havarijní vady ve sjednaném termínu po obdržení reklamace (oznámení) Objednatele, je Objednatel oprávněn pověřit odstraněním havarijní vady jinou odborně způsobilou právnickou nebo fyzickou osobu. Veškeré takto vzniklé náklady Objednatele uhradí zhotovitel do 14 dnů ode dne, kdy obdržel písemnou výzvu Objednatele k uhrazení těchto nákladů.
- 6.9. Lhůtu pro odstranění reklamovaných vad sjednávají obě smluvní strany podle povahy a rozsahu reklamované vady. Nedojde-li mezi oběma stranami k dohodě o termínu odstranění reklamované vady, platí, že reklamovaná vada musí být odstraněna nejpozději do 30 dnů ode dne uplatnění reklamace objednatelem.
- 6.10. Objednatel se zavazuje, že případnou reklamaci uplatní bezprostředně po jejím zjištění.
- 6.11. Pro vyloučení pochybnosti smluvní strany výslovně sjednají, že v průběhu provádění záručního zásahu nebude zhotovitelem objednateli samostatně účtována práce servisního technika (ani náklady na jeho dopravu), náklady za veškeré potřebné náhradní díly, provozní kapaliny, spotřební materiál ani jakékoliv jiné náklady.

VII.

Podmínky provedení díla

- 7.1. Objednatel se zavazuje, že předá zhotoviteli pracoviště nejpozději ke dni zahájení prací dle čl. 3. této smlouvy, a to ve stavu podle specifikace díla, technických norem či jiných skutečností způsobilém k provádění prací. Uvedenou skutečnost smluvní strany potvrdí společným zápisem.
- 7.2. Objednatel odpovídá za to, že po celou dobu stavby, až do předání a převzetí díla nebude řádný průběh stavebních prací narušován neoprávněnými zásahy třetích osob. Zhotovitel je povinen zajistit provádění díla tak, aby nebyl omezen provoz jednotlivých lůžkových oddělení.
- 7.3. Zhotovitel je povinen zajistit proškolení všech svých pracovníků o rizicích BOZP v rozsahu předmětu plnění veřejné zakázky. Zhotovitel nejpozději před začátkem prací toto školení doloží protokolem o proškolení, včetně prezenční listiny.
- 7.4. Zhotovitel je povinen před začátkem prací nechat každého pracovníka proškolit osobou určenou objednatelem o rizicích BOZP ze strany objednatele.

- 7.5. Zhotovitel dnem předání staveniště přebírá v plném rozsahu odpovědnost za vlastní řízení prací, dodržování předpisů bezpečnosti práce a ochrany zdraví, požárních, ekologických a dalších předpisů, čistotu a pořádek na staveništi a v jeho bezprostředním sousedství (přílehlé chodníky a komunikace, včetně příjezdové komunikace) a za vstup cizích nepovolaných osob.
- 7.6. Objednatel je oprávněn na vlastní náklady pověřit průběžnou kontrolou BOZP a PO odbornou firmu, kterou musí zhotovitel respektovat.
- 7.7. Zhotovitel je povinen v návaznosti na zákon č. 185/2001 Sb., nakládat s odpadovými materiály vzniklými jeho činností v souladu s platnými právními předpisy.
- 7.8. Zhotovitel je povinen o pracích, které provádí, vést stavební deník, a to ode dne převzetí staveniště. Během pracovní doby musí být stavební deník na pracovišti trvale přístupný. Do stavebního deníku se zapisují všechny skutečnosti rozhodné pro plnění této smlouvy.
- 7.9. Případné obstarání záboru veřejných prostranství, dočasné omezení dopravních označení a dalších skutečností nutných při střetu s provozem na veřejných komunikacích je povinností zhotovitele. Zhotovitel hradí ze svého všechny správní poplatky v souvislosti s užíváním veřejných ploch a komunikací.
- 7.10. Objednatel poskytne zhotoviteli přípojná místa pro elektrickou energii a vodu. Budou instalována měřidla energií a spotřeba bude vyúčtována zhotoviteli.
- 7.11. Zhotovitel je odpovědný za to, že při provádění díla výkonů budou dodrženy platné právní předpisy a vydaná povolení pro ochranu krajiny, životního prostředí, přírody a vodních zdrojů. Zhotovitel musí při provádění díla postupovat tak, aby nebyly na životním prostředí a vodních zdrojích v oblasti místa plnění způsobeny žádné škody, převyšující nutný rozsah pro provádění díla. Zhotovitel je povinen dodržovat „Podmínky bezpečnosti a ochrany zdraví při práci a požární ochrany na pracovišti.
- 7.12. Případné škody, které vznikly v průběhu stavby objednateli nebo třetím osobám vinou zhotovitele, uhradí zhotovitel.
- 7.13. Zhotovitel v den předání bezvadného díla předá objednateli předávací protokol a revizní zprávu k elektroinstalaci, včetně příslušné dokumentace k předmětu plnění v listinné a digitální podobě.
- 7.14. Po dokončení prací, resp. převzetí díla zhotovitel vyklidí pracoviště a do 3 dnů je předá v náležitém stavu, prostém jakýchkoliv překážek, objednateli.
- 7.15. Zhotovitel prohlašuje, že po dobu stavby má uzavřeno pojištění odpovědnosti, jejímž předmětem bude stavební a montážní pojištění proti všem nebezpečím, a která bude krytá i škody vůči objednateli, a to v minimální výši finančního plnění veřejné zakázky a maximální spoluúčastí zhotovitele ve výši 20.000, -Kč. Toto pojištění musí být uzavřeno minimálně po dobu od okamžiku předání staveniště až do okamžiku řádného předání díla zhotoviteli.
- 7.16. Zhotovitel je před podpisem této smlouvy povinen předložit objednateli kopii pojistné smlouvy, která bude splňovat podmínky v bodě č. 7.15. této smlouvy uvedené.
- 7.17. Zhotovitel je povinen zajistit z důvodu nepřerušného provozu v bezprostřední blízkosti místa plnění prachutěsné zahrazení prostor výtahové šachty a pouze částečné omezení provozu schodiště, které je okolo výtahové šachty.

VIII.

Odstoupení od smlouvy

- 8.1. Objednatel může od smlouvy odstoupit i před dokončením prací zjistí-li, že prováděné práce i přes upozornění jsou nekvalitní nebo dochází k prodloužení při provádění prací.

- 8.2. Objednatel je oprávněn odstoupit od smlouvy, jestliže byl prohlášen konkurs na majetek zhotovitele nebo zahájeno řízení o vyrovnání.
- 8.3. Objednatel je oprávněn odstoupit od smlouvy, jestliže zhotovitel poruší zvláště závažným způsobem jakékoliv ustanovení této smlouvy a přes písemnou výzvu objednatele neodstraní následky takového porušení (pokud tyto následky mohou být odstraněny), nebo zhotovitel svým jednáním nebo opomenutím opakovaně neposkytuje potřebnou součinnost, čímž ohrožuje zhotovení díla.
- 8.4. V případě odstoupení od této smlouvy uhradí objednatel zhotoviteli k datu právních účinků odstoupení veškerá dosud řádně poskytnutá plnění a zhotovitelem fyzicky dodaný a prokazatelně objednaný materiál.
- 8.5. Zhotovitel je oprávněn odstoupit od této smlouvy, jestliže objednatel svým jednáním nebo opomenutím zvláště závažným způsobem ohrozil zhotovení díla, a i přes písemnou výzvu zhotovitele nezajistil v přiměřené době nápravu nebo neučinil opatření směřující k odstranění závadného stavu, nebo objednatel svým jednáním nebo opomenutím opakovaně neposkytuje potřebnou součinnost, čímž ohrožuje zhotovení díla.
- 8.6. Odstoupení nabude účinnosti dnem doručení druhé straně, za doručené se odstoupení považuje i tehdy, pokud strana, které je doručováno, zmaří doručení nebo doručení bez důvodu nepřevzme.

IX.

Smluvní pokuty a úroky z prodlení

- 9.1. Za nesplnění termínů dle čl. 3 této smlouvy je objednatel oprávněn účtovat zhotoviteli smluvní pokutu ve výši 0,25 % z ceny bez DPH za každý kalendářní den prodlení.
- 9.2. V případě prodlení objednatele s placením peněžitého závazku ve sjednané lhůtě je zhotovitel oprávněn účtovat objednateli úrok z prodlení ve výši 0,25 % z dlužné částky za každý kalendářní den prodlení.
- 9.3. V případě odstoupení od smlouvy a/nebo porušení smluvních podmínek ze strany zhotovitele, bude platit zhotovitel díla veškeré náklady spojené s administrací nového výběrového řízení i náklady spojené se ztrátou dotačních prostředků přislíbených na uvedenou akci.
- 9.4. Vznikem povinnosti hradit smluvní pokutu nebo jejím zaplacením není dotčen nárok na náhradu škody.

X.

Závěrečná ujednání

- 10.1. Tato smlouva se řídí českým právním řádem. V případě sporů se smluvní strany zavazují řešit je na úrovni jednání svých statutárních zástupců. Nedojde-li mezi nimi k dohodě, je příslušný obecný soud strany žalované.
- 10.2. Ke změnám této smlouvy může dojít pouze písemnou dohodou obou smluvních stran, a to formou písemných vzestupně číslovaných dodatků podepsaných oběma smluvními stranami.
- 10.3. Veškeré dohody a ujednání učiněné při přijímacím řízení a zapsané v protokolu (zápisu) o předání a převzetí dokončeného díla, se stanou smluvním ujednáním a v takovém případě se stane vlastní protokol (zápis) o předání a převzetí dokončeného díla dodatkem k této smlouvě.
- 10.4. Jakákoliv oznámení smluvních stran této smlouvy budou doporučeným dopisem, faxem, telefonicky nebo elektronickou poštou doručována na níže uvedené adresy:

doručování objednateli:	doručování zhotoviteli:
adresa:	adresa:
Kladruby 30	V oblouku 28,
257 62 Kladruby u Vlašimi	370 04 České Budějovice

číslo telefonu: 317881258
e-mail: pavel.zak@rehabilitace.cz
kontaktní osoba: Ing. Pavel Žák

číslo telefonu: 733 690 030
email: petr.studnicka@schindler.com
kontaktní osoba: Petr Studnička

- 10.5. Kontaktními osobami ze strany objednatele jsou:
- ve věcech smluvních: Mgr. Jan Lipenský, podnikový právník - 317 881 207
- ve věcech technických: Ing. Pavel Žák – 608 914 849
Vojtěch Novák – 317 881 250

Kontaktní osoby za Zhotovitele:

Ve věcech smluvních: Petr Studnička, 733 690 030
Ve věcech technických: Petr Postl, 731 667 828

- 10.6. Zhotovitel bere na vědomí, že se podpisem této smlouvy stává v souladu s ustanovením § 2 písm. e) zákona č. 320/2001 Sb., o finanční kontrole ve veřejné správě a o změně některých zákonů, ve znění pozdějších předpisů, osobou povinnou spolupůsobit při výkonu finanční kontroly prováděné v souvislosti s úhradou zboží nebo služeb z veřejných výdajů nebo z veřejné finanční podpory.
- 10.7. Objednatel dopředu vylučuje postoupení jakýchkoliv splatných i nesplatných pohledávek, práv a závazků zhotovitele vůči objednateli z této smlouvy o dílo na třetí osobu bez předchozího písemného souhlasu objednatele.
- 10.8. Objednatel bude cenu za dílo hradit ve výši a způsobem sjednaným v této smlouvě jen na bankovní účet zhotovitele uvedený v záhlaví této smlouvy. Zhotovitel prohlašuje, že tento účet je současně bankovním účtem, který zhotovitel uvedl nebo uvede v Databázi čísel účtů při Registru plátců DPH.
- 10.9. Tato smlouva je platná dnem podpisu oběma smluvními stranami a účinná dnem zveřejněním v celém rozsahu v Centrálním registru smluv dle zákona č. 340/2015 Sb., o registru smluv, a to nejpozději do 30 dnů ode dne jejího podpisu ze strany objednatele.
- 10.10. Tato smlouva je vyhotovena ve čtyřech stejnopisech, z nichž objednatel obdrží tři stejnopisy a zhotovitel jeden stejnopis.
- 10.11. Nedílnou součástí této smlouvy jsou následující přílohy:
- Nabídková cena ze dne 25.6.2021
 - Specifikace předmětu plnění
 - Harmonogram prací
 - Prohlášení o existenci práv duševního vlastnictví
- 10.12. Smluvní strany prohlašují, že si smlouvu přečetly, s obsahem souhlasí a na důkaz jejich svobodné, pravé a vážné vůle připojují níže své podpisy.

V Kladrubech dne

V Praze dne

.....
Objednatel
Ing. Josef Hendrych, MBA
ředitel RÚ Kladruby

.....
Zhotovitel
Monika Hošnová, vedoucí zakázkového odd.

.....
Jiří Řečtáček
Ředitel oblasti CZ jih

Za Schindler CZ a.s.

NABÍDKOVÁ CENA na veřejnou zakázku "RÚ Kladruby - Výměna skleněného výtahu a výtahové šachty"

Umístění výtahu	Typ starého výtahu - nosnost / počet stanic / počet nástupišť	Druh výtahu	Celková nabídková cena - montáž, dodávka + demontáž a likvidace starého výtahu a šachty	Cena za pravidelný servis nového výtahu po dobu záruky (za měsíc)
Výtah Budova A skleněný + výtahová šachta	hydr. 11275kg 7/7	A	3 015 000,00 Kč	1 483,00 Kč
Cena celkem			3 015 000,00 Kč	1 483,00 Kč

Uchazeč uvádí ceny bez DPH.

Pravidelným servisem se rozumí provádění veškerých úkonů pro splnění norem ČSN 27 4002 a ČSN 27 4007 o provozu výtahů.

Minimální záruka na výtah je 5 let. Nabízené navýšení záruky (v rocích)=

V případě, že uchazeč nechce nabídnout prodloužení záruky, vyplní buňku číslovkou 0

0 max. 10 let

Typ výtahu -

pásový

Uchazeč vyplní všechny žluté buňky

Druh výtahu

A - Výtahy určené k dopravě osob nebo osob a nákladů v budovách s převažujícím volným přístupem veřejnosti

B - Výtahy určené k dopravě osob nebo osob a nákladů v budovách převážně užívateli budovy s omezeným přístupem veřejnosti

C - Výtahy určené pouze k dopravě nákladů

Nabídku předkládá:

Schindler CZ a.s.

obchodní název uchazeče

datum, podpis a razítko oprávněné osoby za uchazeče

Harmonogram prací :

podpis SoD	31.07.2021
zahájení prací	24.09.2021
demontáž výtahu	1T
demontáž opláštění	2T
úprava šachty	3T
montáž výtahu	4T
dokončení šachty	5T
dokončení montáže	6T
zkouška	7T
předání výtahu	19.11.2021

Schindler CZ, a.s.

Oddělení admin. podpory

Schindler CZ, a.s., Walterovo náměstí 329/3, 158 00 Praha 5, Česká Republika



E-mail info@cz.schindler.com

Projekt: **Rehabilitační ústav Kladruby**

Datum 20.7.2021

Předmět **Prohlášení o existenci práv duševního vlastnictví**

Vážení obchodní partneři,

společnost Schindler CZ, a.s., IČ: 271 27 010 se sídlem Walterovo náměstí 329/3, 158 00 Praha 5 Vás tímto informuje o skutečnosti, že v rámci plnění svých smluvních závazků vytváří díla, jejichž součástí jsou práva duševního vlastnictví, a proto podléhají zákonné, zejména autorskoprávní ochraně.

Společnost Schindler CZ, a.s. prohlašuje, že veškerá práva k duševnímu vlastnictví vztahující se k projektové dokumentaci, dodávaným výtahovým technologiím, které jsou anebo budou předmětem našeho smluvního vztahu, včetně řídicího programového vybavení umožňujícího běžný provoz, údržbu a opravy zařízení („řídicí programové vybavení“) zůstávají majetkem společnosti Schindler CZ, a.s.

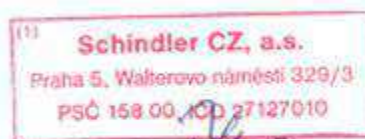
Společnost Schindler CZ, a.s. prohlašuje, že je připravena v souladu s § 2358 a násl. zákona č. 89/2012 Sb., občanský zákoník na základě samostatné smlouvy udělit neexkluzivní licenci budoucímu provozovateli zařízení (a našemu smluvnímu partnerovi v jeho zastoupení) k použití řídicího programového vybavení, a to výhradně k provozu zařízení pro jeho vlastní účely. Nabyvatel nemá právo pořizovat kopie, upravovat či jakkoliv jinak nakládat s řídicím programovým vybavením. Licence stejného rozsahu bude poskytnuta případnému novému vlastníkovi zařízení.

S pozdravem

Schindler CZ, a.s.

Monika Hošnová

vedoucí zakázkového oddělení



Specifikace ocelové konstrukce ATA a opláštění:

typ nosných profilů:	jäklový
členění půdorysné:	pravoúhlé (pravidelný obdélník)
členění svislé:	pravoúhlé
svislá vzdálenost vodor. profilů:	1250 mm
průběžná konstrukce šachty:	ANO
kotvicí body:	prohlubeň, podesty, mezi-podesty, schodnice, stropní konstrukce
typ kotvení:	dilatační ATA
kotvení anti-vibrační:	NE (zhotovitel předpokládá s anti-vibračním kotvením pohonu výtahu)
montážní nosníky nebo oka:	ANO
příprava pro kotvení tech. výtahu:	ANO bodovými závitovými prvky (HALFEN profily – HM40/22 – WB - příplatek - 1000Kč + DPH / 1bm)
nástupní můstky:	NE
požární odolnost nosné konstrukce:	NE

Povrchová úprava ocelové konstrukce ATA:

příprava povrchů profilů:	chemicky čištěno
základní lak:	antikoroziční syntetický základ 2x
vrchní lak:	syntetický ČSN EN ISO 12944 - 2
odstín vrchního laku:	dle vzorníku RAL (metalické laky a pastelové odstíny např. žlutá, oranžová, červená, modrá, fialová, zelená dle individuální kalkulace)
systém aplikace laku:	válečkem
tryskání OCK:	NE
požární odolnost OCK:	NE
žárové zinkování OCK:	NE

Opláštění ocelové konstrukce ATA dle ČSN EN 81-20:

typ opláštění:	ATA - ADI L základní systém pro prosklené šachty pro omezené prostory
členění opláštění:	výška - 1230 mm, šířka max. – 2100 mm (nad 2100 mm svislé dělení)
kotvicí prvky:	uchycení skla je provedeno na vodorovných příčkách zasklívacími šroubovanými rámečky, skla vsazena mezi stojky a příčky konstrukce svislá hrana skel strojově broušená – hrana matná všechna skla v čirém provedení dokrytí dveří bude provedeno po osazení dveří L plechem v nátěru dle RAL OCK
čelní stěna:	vrstvené bezpečnostní sklo Connex – VSG (nekalené)
levá boční stěna:	vrstvené bezpečnostní sklo Connex – VSG (nekalené)
pravá boční stěna:	vrstvené bezpečnostní sklo Connex – VSG (nekalené)
zadní stěna:	vrstvené bezpečnostní sklo Connex – VSG (nekalené)
čelní stěna (vnitřní opláštění):	NE (kabinové dveře budou vybaveny hákovou dveřní uzávěrou)
požární odolnost opláštění OCK:	NE – opláštění je bez požární odolnosti

Schindler CZ, a.s.
V Oblouku 28/2295
370 04 České Budějovice



Rehabilitační ústav Kladruby
Kladruby 30
257 62 Kladruby

Petr Studnička
Telefon: +420 387 311 625
Mobil: +420 733 690 030
petr.studnicka@schindler.com

18. červen 2021

Informativní návrh řešení k projektu č.: 810440531
"Rehabilitační ústav Kladruby", Kladruby 30, 387 16 Kladruby

Dovolujeme si Vám předložit návrh řešení na dodávku a montáž výtahové technologie. Věříme, že náš návrh řešení splní po všech stránkách Vaše požadavky a očekávání. V případě jakýchkoliv dotazů se na mě neváhejte kdykoliv obrátit.

Za společnost Schindler CZ, a.s.

Petr Studnička
Obchodní technik



Schindler



Kvalita má své jméno
Nabídka Schindler k projektu:
Rehabilitační ústav Kladruby

Obchodní technik

Petr Studnička

Mobil +420 733 690 030

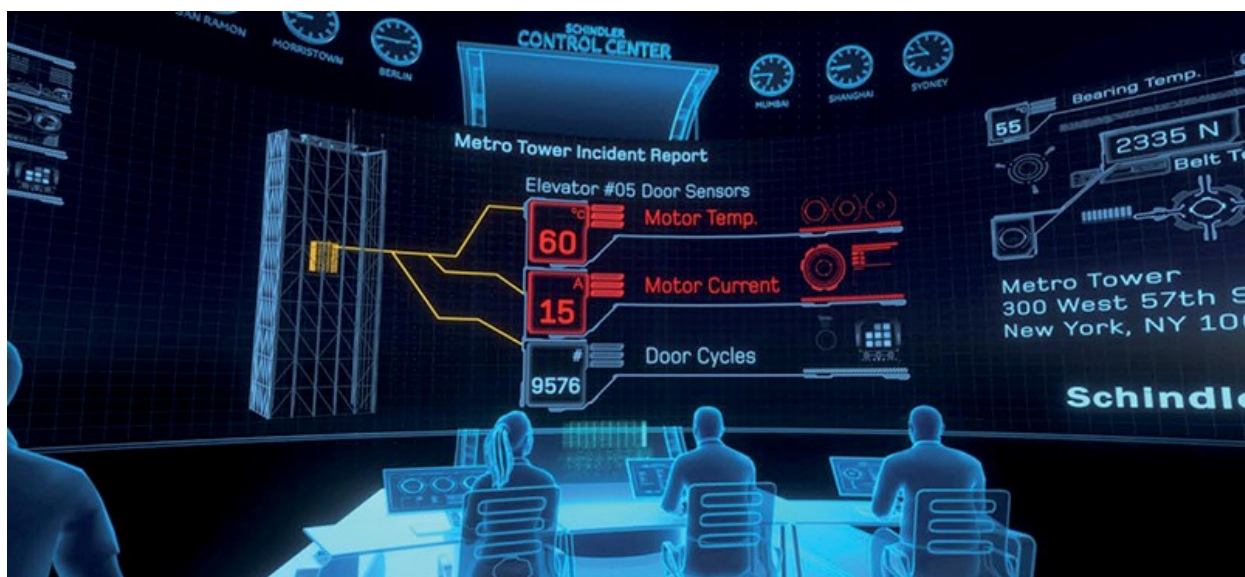
Telefon +420 387 311 625

petr.studnicka@schindler.com

<http://www.schindler-cz.cz>



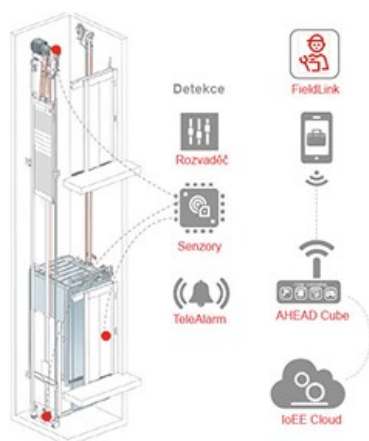
Schindler



Schindler Ahead

Novinka pro digitální budoucnost

Technologie **Ahead Ready** umožňuje prostřednictvím zařízení **Ahead Cube** komunikaci v reálném čase přes 4G / LTE či VoIP (přenos digitalizovaného hlasu).



Ahead Ready splňuje požadavky pro dálkovou nouzovou signalizaci u výtahů dle evropské normy EN81-28 a nejvyšší standardy pro zabezpečení hardwaru a softwaru v souladu s normami, jako je ISA / IEC-62443.

Možnost digitálního bezdrátového přenosu dat Over-the-Air (OTA), chrání Vaše zařízení tím, že je propojeno s cloudovou platformou pro analýzu, kontrolu a aktualizaci provozu zařízení.



Ahead Cube je samoobslužná výpočetní jednotka s vlastní pamětí, která umožňuje další rozšíření zařízení, upgrade softwaru a instalaci aplikací ke spuštění dalších služeb přes WLAN a VoIP.



Schindler

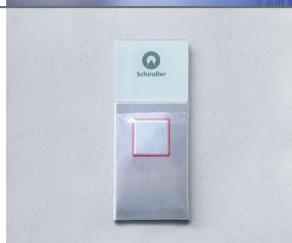
Schindler CleanMobility

Účinná ochrana výtahů a eskalátorů před bakteriemi a viry



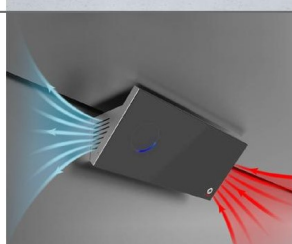
Schindler UV CleanCar

Hygienickou čistotu povrchů v kabině výtahu zajistí UV-C záření, a to bez použití ozónu a dráždivých chemických čisticích prostředků.



Schindler CleanCover

Ovládací prvky v kabině a na nástupištích, kterých se cestující nejvíce dotýkají, lze pokrýt ochrannou antibakteriální fólií.



Schindler UV CleanAir

Základem je čistý vzduch. O ten se postará dokonale propracovaný systém filtrace a dezinfekce vzduchu v kabině výtahu.



Schindler CleanSpace

Moderní řešení pomůže zajistit potřebný osobní prostor a umožní dodržování doporučených rozestupů mezi cestujícími ve výtahu.



Schindler Ultra UV

Přídavné zařízení představuje neviditelnou, ale vysoce spolehlivou dezinfekci madel eskalátorů a pohyblivých chodníků.

V případě zájmu o cenovou nabídku nebo bližší informace se, prosím, obraťte na našeho obchodního technika ve vašem regionu.



Schindler

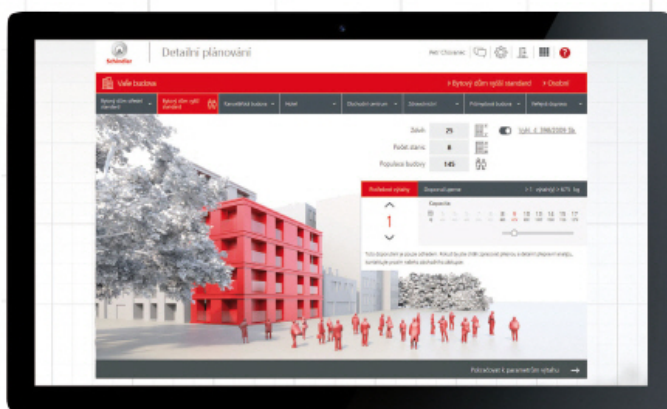
We Elevate



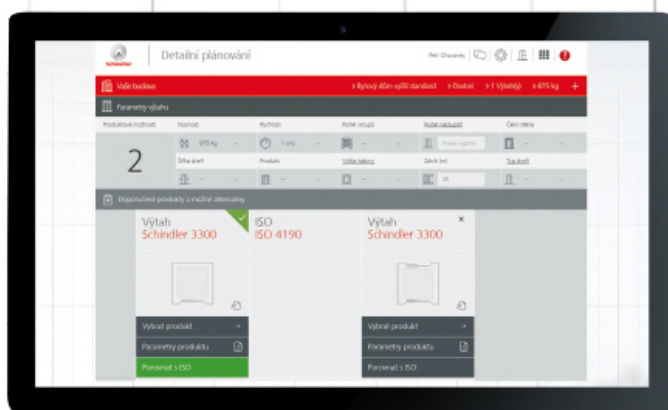
Schindler

Novinka Schindler Digital Plan: Návrh řešení za pár minut

Schindler Digital Plan je on-line konfigurátor, který po zadání základních parametrů zpracuje jednoduchou přepravní analýzu, navrhne nejlepší řešení a vypracuje tendrovou specifikaci i detailní výkresovou dokumentaci. Užitečným pomocníkem je zejména pro architekty a projektanty.



- Systém zpracuje jednoduchou přepravní analýzu a sám navrhne optimální řešení,
- v dalším kroku jej můžete blíže specifikovat a upravit podle vlastních požadavků, ať už se týkají technických parametrů, vlastností výtahu či designu.
- V závěrečné fázi systém umožní vypracování tendrové specifikace a také detailní výkresovou dokumentaci ke stažení ve formátu dwg a pdf.



digitalplan.schindler.com





Schindler

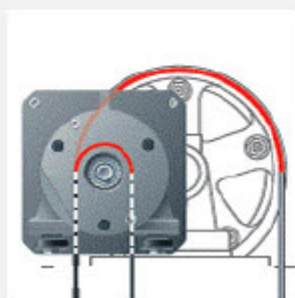
Naše výhody



Environmentální politika společnosti

Naší prioritou je spokojenost zákazníků. Výrobky, které Vám představujeme v této nabídce, jsou vyvinuty s nejvyšším důrazem na kvalitu a bezpečnost společností, která má veškeré procesy, technologie a řízení lidských zdrojů certifikovány dle norem ISO 9001.

Společnost Schindler má vytvořený Systém Environmentálního Managementu. Systém je neustále zdokonalován a ovlivněn měnicími se potřebami, konkrétními cíly a projekty, poskytovanými produkty, používanými procesy a zahrnuje všechny činnosti společnosti. Cílem zavedení EMS je plnění legislativních postupů, neustálé zlepšování chování pracovníků a tím snižování negativních dopadů z činnosti společnosti na životní prostředí.



Inovace

Pravidelně pořádáme setkání s našimi zákazníky, abychom od nich obdrželi cenné podněty k inovacím a k tomu, abychom udělali naše produkty ještě lepší. Ty nejcennější nápady totiž pocházejí přímo od zákazníků.



Mobilní řešení přímo na míru

Produkty Schindler představují přidanou hodnotu opravdu pro každou budovu. Nejen, že je značka Schindler zaslouženě synonymem švýcarské kvality, ale také se dokonale přizpůsobí Vaším potřebám. Nabízíme například unikátní systém inteligentního řízení přepravy cestujících PORT, zpracujeme přepravní analýzu pro Vaši budovu, dodáme robustní technologie pro veřejnou dopravu a obchodní centra, výjimečně bezpečnou a dostupnou mobilitu pro zdravotnické zařízení. Schindler nedodává pouze přepravní produkt, ale kompletní mobilní řešení pro Vaši budovu i celé město.



Ekologické řešení

Dodáváme mobilní řešení pro inteligentní města a ekologické budovy. Při vývoji produktů klademe výjimečný důraz na spotřebu elektrické energie.



Schindler

Schindler 5500 -

Lůžkový / osobní výtah

Variabilita, komfort, design. Vysoký výkon naplní očekávání profesionálů.

Více výhod

Vysoká účinnost využití el. energie. Vysoký výkon bezpřevodového pohonu.

Možnost zpětné rekuperace el. energie.

Navrženo pro intenzivní použití a vysokou dostupnost.

Široká paleta možného příslušenství a interiéru.

Téměř neomezená nabídka možností řízení včetně Schindler PORT (c)-technology.

Minimální hlučnost a absolutní komfort jízdy.

Pro stažení katalogu produktu klikněte nebo použijte QR kód

Pro stažení designového katalogu produktu klikněte nebo použijte QR kód

Pro více informací o technologii PORT klikněte nebo použijte QR kód



**Schindler**

Hlavní parametry	
Zařízení 00100	
Označení	--
Zařízení v souladu s normou	EN 81-20/50
Nosnost	1500 kg
Počet osob	20
Rychlost	1.0 m/s
Jmenovitý výkon motoru PMN	13.6 kW
Řízení	KA jednosměrné sběrné řízení dolů Výtah zaznamenává všechny zadané kabinové a venkovní volby. Při jízdě směrem k hlavní stanici jsou obslouženy jak kabinové tak i venkovní volby. Při jízdě od hlavní stanice jsou obslouženy pouze kabinové volby.
Počet jízd za hodinu	180
Počet stanic	7
Počet vstupů do kabiny	2
Počet nástupišť	7
Strojovna	Bez strojovny, stroj umístěn v šachtě pod stropem
Hlavní přívod	400 V, 50 Hz
Přívod šachetního osvětlení	230 V, 50 Hz
Zdvih	13.24 m
Prohlubeň	1485 mm
Hlava šachty	3775 mm (pod spodní hranu montážního nosníku/montážního prvku)
Šachta: šířka x hloubka	1975 x 2780 mm
Kabina: šířka x hloubka x výška	1400 x 2200 x 2100 mm
Dveře: šířka x výška	1100 x 2000 mm
Typ dveří	Levé otevírání teleskopických dveří
Šachta	OČK



Konfigurace	
Interiér kabiny	Time Square
Stěny kabiny	Nerezová ocel broušená "Lucerne" Nerez
Boční stěny kabiny	Nerezová ocel broušená "Lucerne"
Kabinové dveře	Typ rámu Katedrála Plné panely Nerezová ocel broušená "Lucerne"
Světelná clona	Ano - bezpečnostní celoplošná
Podlaha kabiny	Protiskluzová guma Černá strukturovaná guma
Výška podlahy	3 mm (v případě lokální podlahy se jedná o maximální rozměr snížení podlahy)
Max. dodatečná váha pro další zařízení	0 kg
Umístění rozvaděče	V nejvyšší stanici vedle dveří
Okopy v kabině	Vystupující Lakované Jet Black RAL 9005
Strop kabiny	Nerezová ocel Nerezová ocel broušená "Lucerne"
Osvětlení kabiny	LED bodové - Square spots
Ovládací panel v kabině	FI GS 300 (mechanické) Bílý Symboly
Horizontální ovládací panel v kabině	Neobjednáno
Madlo	Umístěno na pravé stěně Rovné, ø 35 mm Materiál - nerezová ocel broušená
Nárazové lišty	Z černého PVC 50x15mm
Práh kabinových dveří	Hliníkový práh
Šachetní dveře	Levé otevírání teleskopických dveří
1. typ šachetních dveří	Základní rám dveří Nerezová ocel broušená "Lucerne" AISI441 Platné pro 7 vstupy
1. požární odolnost šachetních dveří	Požární odolnost dle EN81-58 / EW60 Platné pro 7 vstupy
Ovládací panel na nástupištích	LOP s indikátorem Povrchová montáž na rámu dveří
Ukazatel polohy	Bez ukazatelů na nástupištích



Schindler

Příslušenství

Možnosti ovládání	Požární řízení - umožňuje sjezd výtahu do požární stanice na náhradní zdroj energie, který není součástí nabídky Hlásič pater v kabině Aut.sjezd do nejbližší stanice Druhé STOP tlač. v hl.stanici
Alarmy a komunikační vlastnosti	ALARM na kabině (houkačka) Dálkový ALARM Ahead Ready - GSM brána je integrována v rámci CUBE (pro řádnou funkčnost telealarmu je nutné použít SIM kartu zhotovitele)
Osvětlení šachty	Zajistí Schindler
Frekvenční měnič	Frekvenční měnič VAF (s možností rekuperace)

Dodatečná výbava

D+M šachty, OCK dle specifikace v příloze
demontáž staré OCK s opláštěním
demontáž starého výtahu
stavební úpravy

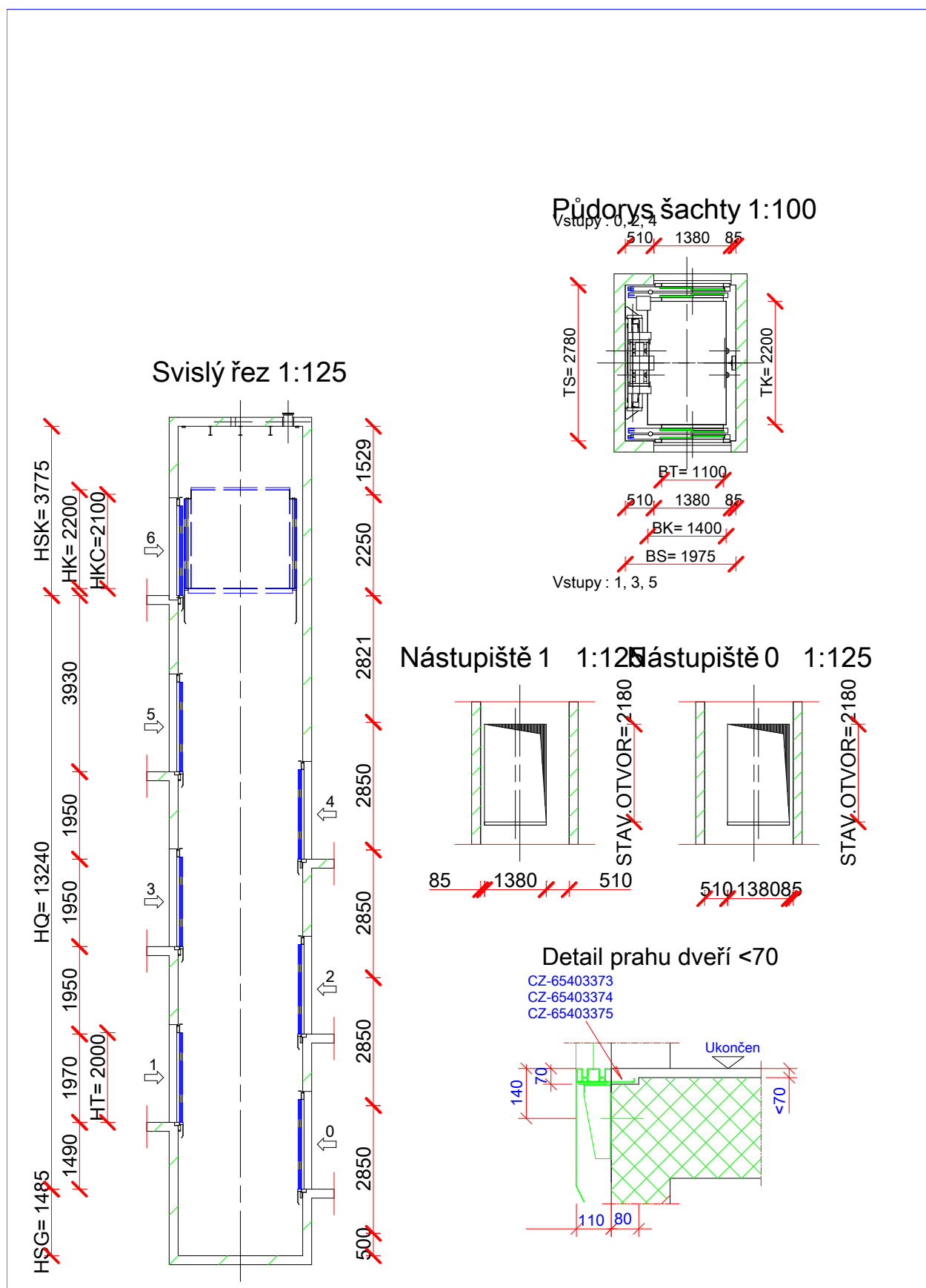
Ostatní informace k výtahové technologii

Tento typ výtahu je certifikován dle ES typové zkoušky.

Bezpečnost dle směrnice č. 2014/33/EU o výtazích s dialogovou komunikací mezi kabinou a tele-sledovací centrálou.

Nabídka obsahuje vybavení výtahu odpovídající vyhlášce 398/2009 Sb. tj. platné rozměry klece a šíře dveří, sedátko, Brailovo a reliéfní písmo, zvýraznění hlavní stanice na kabinovém table, světelná clona klec. dveří, digitální ukazatel v kleci, zvuková signalizace na nástupištích, akustický hlásič pater, gong, indukční smyčka, madlo, zrcadlo a protiskluzová podlaha.

Průběžná inovace produktu může mít dopad na konečné technické provedení a vzhled výtahu.





Schindler

Specifické dodací podmínky

Zařízení 00100		Plánovaný začátek instalace	Plánovaný termín předání
1 Lůžkový / osobní výtah	Schindler 5500	Bude upřesněno v SoD	Bude upřesněno v SoD
Typ budovy	Zdravotnické zařízení / Nemocnice / Pečovatelský dům		
Budova	Rehabilitační ústav Kladruby		
Termín dodání	Dodávka materiálu na stavbu 18 týdnů po úhradě 1.faktury a obdržení odsouhlaseného dispozičního výkresu		
Doba instalace	cca 8 týdnů po předání stavební připravenosti šachty (liší se dle technických specifikací jednotlivých typů výtahů)		

Cena

Cena bez DPH	1 x 3.015.000,00	3.015.000,00 CZK
---------------------	------------------	-------------------------



Schindler

Nabídka obsahuje

- dodávku a montáž zařízení v rozsahu přiložené technické specifikace
- zhotovení technické a projektové dokumentace (1 paré)
- dopravu na stavbu
- ekologickou likvidaci nevratných obalů
- vykonání předepsaných zkoušek
- zaškolení obsluhy
- uvedení do provozu
- vydání prohlášení o shodě dle zákona č.90/2016 Sb.

Nabídka neobsahuje (zajistí objednatel)

- DPH (výše DPH bude stanovena ve smlouvě o dílo dle cenových předpisů ČR platných v době zdanitelného plnění)
- zhotovení elektrického přívodu k rozvaděči výtahu
- náklady na zařízení staveniště (pokud nebylo dohodnuto jinak)
- geodetické zaměření stavby
- měření hlučnosti výtahů po ukončení montáže
- zajištění přístupové cesty pro nákladní automobil s návěsem (dodávka výtahu na stavbu)



Schindler

Platební podmínky

Platnost nabídky Lhůta na přijetí této nabídky je 60 dnů od data jejího vyhotovení. Tuto nabídku je možné odvolat i v průběhu lhůty na její přijetí. Ke vzniku práv a povinností smluvních stran se v případě jejího přijetí vyžaduje následné uzavření písemné smlouvy.

Platební milníky	Splatnosti faktur:		
	Po zhotovení dispozičních výkresů	20 %	Splatnost 15 dnů
	Po dodání materiálu na stavbu	20 %	Splatnost 15 dnů
	Po předání díla	60 %	Splatnost 15 dnů

Úhrada první faktury je podmínkou zahájení výroby.
Úhrada druhé faktury je podmínkou zahájení montáže zařízení.
Úhrada třetí faktury je podmínkou pro předání výtahu a dokumentace pro kolaudační řízení.
Konečné vyúčtování bude provedeno po předání zařízení.

V případě výrazné změny kurzu CZK/EUR si společnost Schindler CZ, a.s. vyhrazuje právo upravit cenu i v době trvání platnosti této nabídky.

Záruka

Na předmět nabídky poskytujeme záruku po dobu 60 měsíců od předání díla za podmínky, že sjednaná cena díla bude řádně zaplacená dle dohodnutých platebních podmínek a zařízení bude po celou záruční dobu v odborné servisní péči naší společnosti (při nesplnění jedné z těchto podmínek činí záruční doba 6 měsíců).

Stavební připravenost k montáži zařízení (zajišťuje objednatel)

- Výtahová šachta musí být vždy před zahájením montáže výtahu suchá a bezprašná.
- Prostor pro provoz výtahů v teplotním rozsahu +5° až +40° C dle platné ČSN (musí být zajištěno objednatelem).
- Pro každý výtah bude v blízkosti výtahové šachty vyhrazen bezpečný uzamykatelný skladovací prostor o rozměru min. 20 m² / 1 výtah pro jeho bezpečné uskladnění.
- Bezúplatné poskytnutí vhodné uzamykatelné místnosti pro převlékání a mytí pracovníků zhotovitele
- Transportní cesty a prostory před vstupy do výtahové šachty musí být vždy osvětlené a uklizené.
- Před zahájením a po celou dobu montáže výtahu musí být k dispozici definitivní připojení k elektrickému proudu. Stavba zajistí, aby tento přívod elektrické energie (3 x 400 V / 50 Hz, jističným proudovým chráničem o velikosti min. 300 mA), byl dotažen na místo kde bude umístěn výtahový rozvaděč dle platné ČSN včetně technické zprávy a revize
- Větrání prostoru stroje / klimatizace je-li nutné k zajištění požadovaných teplot.

Stavební připravenost k vydání prohlášení o shodě (zajišťuje objednatel)

- Funkční přívod s odpovídajícími parametry s jistěním a revizí.
- Trvale namontované osvětlení šachetních vstupů min. 50 lux (měřeno na prahu šachetních dveří) dle platné ČSN a osvětlení prostoru rozvaděče min. 200 lux.



Schindler

Rozsah technické dokumentace výtahu

Projekt skutečného provedení výtahu (strojný projekt a stavební dispozice; technický popis výtahového zařízení), ostatní dokumentace k výtahu (popis přístupu ke strojovně; statický výpočet výtahu; prohlášení o shodě dle § 14 zákona č. 90/2016 sb.; certifikát fy Schindler o přidělení ISO 9001; prohlášení o shodě výtahového rozvaděče; certifikáty bezpečnostních komponent; elektrická schémata výtahu dle platné ČSN; instrukční manuál – návod k použití a návod na údržbu; kniha výtahu; kniha odborných prohlídek výtahu).

Nejpozději k 1.září 2017 musí všechny výtahy uvedené do provozu splňovat požadavky nových norem ČSN EN 81-20 a ČSN EN 81-50. To znamená, že do této doby lze výtahy uvádět do provozu též dle ČSN EN 81-1+A3 a ČSN EN 81-2+A3.

Informativní charakter nabídky

Tato nabídka má pouze informativní význam a není nabídkou ve smyslu ustanovení § 1731, 1732 zákona č. 89/2012 Sb. (občanský zákoník). Ke vzniku smluvního vztahu mezi účastníky je třeba písemné smlouvy, za kterou není považováno pouhé písemné přijetí této nabídky.

Výkresová část, která je součástí nabídky, je pouze informativní. Přesnou technickou dokumentaci / dispoziční výkres, obdržíte až po podpisu Smlouvy o dílo. Pro bližší informace, prosím, kontaktujte svého obchodního zástupce společnosti Schindler CZ, a.s.