

## Smlouva o výpůjčce a zpracování osobních údajů obecního kamerového a dohlížecího systému

uzavřená ve smyslu § 2193 a násl. zákona č. 89/2012 Sb., občanského zákoníku, § 2 a § 16 zákona č. 273/2008 Sb., o Policii České republiky, v platném znění, mezi níže uvedenými smluvními stranami

Půjčitel: **Obec Jablůnka**

Sídlo: Jablůnka 365, Jablůnka, PSC: 756 23  
IČ: 00303852  
Jednající: Čeněk Hajný, starosta

(dále jen „půjčitel“)

a

Vypůjčitel: **Česká republika - Krajské ředitelství policie Zlínského kraje**

Sídlo: J. A Bati 5637, 760 01 Zlín  
IČ: 72052767  
DIČ: CZ72052767  
Jednající: plk. JUDr. Jaromír Tkadleček, MBA ředitel krajského ředitelství  
Kontaktní osoba: Ing. Vladimír Horníček, tel. 974 661 271, 725 389 811

(dále jen „vypůjčitel“)

uzavírají ve smyslu § 2193 a násl. zákona č. 89/2012 Sb., občanského zákoníku, § 2 a § 16 zákona č. 273/2008 Sb., o Policii České republiky, v platném znění,

**Smlouvu o výpůjčce a zpracování osobních údajů obecního kamerového a dohlížecího systému (dále jen „smlouva o výpůjčce“)**

### ČI. I Předmět výpůjčky

Půjčitel je výlučným vlastníkem movitého majetku - souboru techniky obecního kamerového a dohlížecího systému, sloužícího k monitorování a ovládání obecního kamerového a dohlížecího systému v obci Jablůnka, jehož přesná specifikace je uvedena v příloze č. 1 této smlouvy, která je nedílnou součástí této smlouvy (dále jen „předmět výpůjčky“).

### ČI. II Účel výpůjčky

1. Účelem výpůjčky je využití předmětu výpůjčky k monitorování a ovládání obecního kamerového a dohlížecího systému v zájmových částech obce Jablůnka.
2. Předmět výpůjčky bude umístěn v prostorách Policie České republiky - Obvodní oddělení Jablůnka, Jablůnka 99, a bude sloužit k monitorování a prověřování záznamu veřejného prostranství v působnosti kamerových bodů pro vlastní účely Policie České republiky. Přístup k předmětu výpůjčky bude mít pouze vedoucí Obvodního oddělení Policie ČR Jablůnka, případně jím pověřená osoba. Půjčitel bere na vědomí, že Obvodní oddělení Policie ČR Jablůnka je organizační článek malého typu, kde není přítomen operátor komunikačních technologií a nepřetržitá dozorcí služba.

3. Kamery, které jsou součástí předmětu výpůjčky, budou umístěny na území obce Jablůnka. Umístění kamer je uvedeno v příloze č. 2 této smlouvy. Rozšíření kamerového a dohlížecího systému je možno provést pouze po předchozím písemném souhlasu vypůjčitele.
4. Účetní hodnota předmětu výpůjčky (majetku) činí 390 237,-Kč včetně DPH, slovy: tři sta devadesát tisíc dvě stě třicet sedm korun českých.
5. Půjčitel touto smlouvou přenechává vypůjčiteli předmět výpůjčky uvedený v čl. I odst. 1 této smlouvy k bezplatnému užívání ve stavu způsobilém dohodnutému užívání a vypůjčitel jej do užívání takto přijímá.
6. Fyzické předání a převzetí předmětu výpůjčky se uskuteční mezi zástupci půjčitele a vypůjčitele nejpozději do 14 dnů ode dne podpisu této smlouvy oběma smluvními stranami. O předání předmětu výpůjčky bude vyhotoven protokol o předání a převzetí předmětu výpůjčky v písemné formě.

### **Článek III. Závazek půjčitele**

Půjčitel se zavazuje bez zbytečného odkladu po podpisu této smlouvy oběma smluvními stranami seznámit a odborně proškolit pracovníky určené vypůjčitelem se stavem, technickými parametry a způsobem užívání předmětu výpůjčky uvedeným v čl. I odst. 1 této smlouvy a předat vypůjčiteli příslušnou dokumentaci.

### **Článek IV. Práva a povinnosti smluvních stran**

1. Vypůjčitel je povinen předmět výpůjčky užívat řádně v souladu s účelem, který byl v této smlouvě dohodnut, tj. monitorování a ovládání obecního kamerového a dohlížecího systému v obci Jablůnka.
2. Vypůjčitel bere na vědomí, že bez předchozího písemného souhlasu půjčitele nesmí předmět výpůjčky přenechat k užívání třetí osobě.
3. Vypůjčitel je povinen předmět výpůjčky vrátit, jakmile jej nebude potřebovat.
4. Vypůjčitel se zavazuje půjčiteli každoročně po celou dobu platnosti této smlouvy umožnit na půjčitelovo vyzvání inventarizaci a kontrolu předmětu výpůjčky.
5. Vypůjčitel je povinen chránit předmět výpůjčky před poškozením, ztrátou nebo zničením.
6. Vypůjčitel odpovídá za veškeré vady, které vzniknou na předmětu výpůjčky v důsledku neodborného zacházení. V tomto případě je povinen na svoje náklady zajistit jejich odstranění. Vypůjčitel je povinen oznámit takový stav neprodleně půjčiteli.
7. Půjčitel přebírá odpovědnost za škody způsobené poškozením, ztrátou, odcizením nebo zničením kamer, jež jsou součástí předmětu výpůjčky, které jsou umístěny mimo Obvodní oddělení Policie ČR Jablůnka na území obce Jablůnka dle čl. II odst. 3 této smlouvy.
8. Po celou dobu výpůjčky je výlučným vlastníkem předmětu výpůjčky půjčitel.
9. Náklady spojené s užíváním předmětu výpůjčky, náklady na opravu, údržbu předmětu výpůjčky a náklady na případné rozšíření kamerového a dohlížecího systému hradí půjčitel.

10. V případě, že se na předmětu výpůjčky projeví závady a tyto nevznikly v důsledku neodborného zacházení vypůjčitele (viz čl. IV odst. 6 této smlouvy), má vypůjčitel povinnost oznámit takový stav neprodleně půjčiteli a půjčitel má povinnost tyto závady odstranit na své náklady včetně úhrady náhradních dílů.
11. Předmět výpůjčky je pojištěn. Půjčitel bere na vědomí, že movitý i nemovitý majetek vypůjčitele není pojištěn.
12. Smluvní strany se zavazují přijmout taková opatření, aby zpracováním osobních údajů dle této smlouvy nemohlo dojít k neoprávněnému nebo nahodilému přístupu k osobním údajům uloženým na záznamu kamerového systému, k jejich změně, zničení či ztrátě, neoprávněným přenosům, k jejich jinému neoprávněnému zpracování, jakož i jinému zneužití osobních údajů uložených na záznamu kamerového systému. Tato povinnost platí i po ukončení zpracování osobních údajů.
13. Půjčitel odpovídá za právní a formální náležitosti spojené s instalací a provozováním městského kamerového a dohlížecího systému.
14. Smluvní strany jsou povinny provést likvidaci osobních údajů, jakmile pomine účel, pro který byly osobní údaje zpracovávány.
15. Půjčitel je povinen informaci o provozování obecního kamerového a dohlížecího systému uveřejnit písemnými oznámeními v obci Jablůnka a na internetových stránkách obce Jablůnka.

#### **Článek V. Doba výpůjčky**

Smlouva o výpůjčce se sjednává na dobu neurčitou. Tato smlouva nabývá platnosti dnem jejího podpisu oběma smluvními stranami. V souladu s ust. § 6 zák. č. 340/2015 Sb., o zvláštních podmínkách účinnosti některých smluv, uveřejňování těchto smluv a o registraci smluv (zákon o registru smluv), nabývá tato smlouva účinnosti dnem jejího uveřejnění v registru smluv.

#### **Článek VI. Skončení výpůjčky**

1. Smluvní strany se dohodly, že smlouva o výpůjčce může být ukončena dohodou smluvních stran v písemné formě.
2. Smluvní strany se dohodly, že smlouvu o výpůjčce lze vypovědět s jednoměsíční výpovědní lhůtou, která začne běžet od prvního dne měsíce následujícího po doručení písemné výpovědi jedné nebo druhé smluvní straně uvedené v této smlouvě.
3. Půjčitel je oprávněn žádat vrácení předmětu výpůjčky v případě, že vypůjčitel nebude užívat věc řádně nebo jestliže ji bude užívat v rozporu s účelem, kterému slouží.
4. Půjčitel má právo od této smlouvy okamžitě odstoupit a požadovat po vypůjčiteli neprodleně vrácení předmětu výpůjčky v případě, kdy vypůjčitel dá předmět výpůjčky do jakéhokoliv užívání třetí osobě bez předchozího písemného souhlasu půjčitele.
5. Vypůjčitel má právo od této smlouvy okamžitě odstoupit v případě porušení ustanovení čl. II odst. 3 této smlouvy.

6. V případě skončení výpůjčky je vypůjčitel povinen předat předmět výpůjčky půjčiteli ke dni skončení výpůjčky ve stavu v jakém jej převzal, s přihlédnutím k obvyklému opotřebení, a to na základě předávacího protokolu.

### **Článek VII. Závěrečná ustanovení**

1. Smluvní strany souhlasí se zveřejněním podstatných náležitostí této smlouvy třetím osobám a se zpracováním údajů pro tento smluvní vztah.
2. Nevylývá-li z písemného ujednání smluvních stran výslovně něco jiného, bude jakákoliv korespondence předpokládána podle této smlouvy nebo v souvislosti s ní učiněna písemně. Přípustnou formou jejich doručování podle této smlouvy je osobní předání oproti podpisu, doručení do datové schránky smluvních stran, nebo doručení formou doporučeného dopisu poštou na dodejku na adresu uvedenou v záhlaví této smlouvy nebo na jinou doručovací adresu písemně oznámenou druhé smluvní straně v souladu s tímto ustanovením.
3. Veškeré změny této smlouvy mohou být provedeny pouze formou písemného číslovaného dodatku, a to po dohodě smluvních stran.
4. Veškeré právní vztahy neupravené touto smlouvou se řídí příslušnými ustanoveními občanského zákoníku, zákona č. 273/2008 Sb., o Policii České republiky, a dalších právních předpisů České republiky.
5. Tato smlouva obsahuje celkem 4 strany textu a dvě přílohy.
6. Tato smlouva je vyhotovena ve dvou stejnopisech s platností originálu, z nichž každá smluvní strana obdrží po jednom stejnopisu.
7. Smlouva byla sepsána svobodně a vážně, určitě a srozumitelně nikoliv v tísní za nápadně nevýhodných podmínek. Obě smluvní strany po řádném přečtení smlouvy připojují na důkaz svého bezvýhradného souhlasu s jejím obsahem své podpisy.

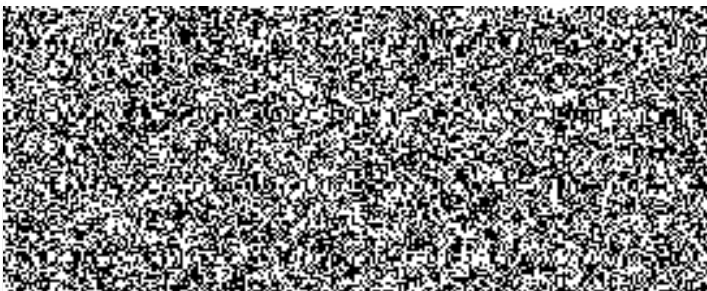
Příloha č. 1 - specifikace předmětu výpůjčky  
Příloha č. 2 - umístění kamer

Schválení smlouvy o výpůjčce:

**Doložka dle § 41 zákona č. 128/2000 Sb. o obcích**  
Schváleno orgánem obce: Zastupitelstvem obce Jablůnka  
Datum a číslo jednací: 20.6.2018, č.usn.:421/41

Ve Zlíně dne: 15. července 2021

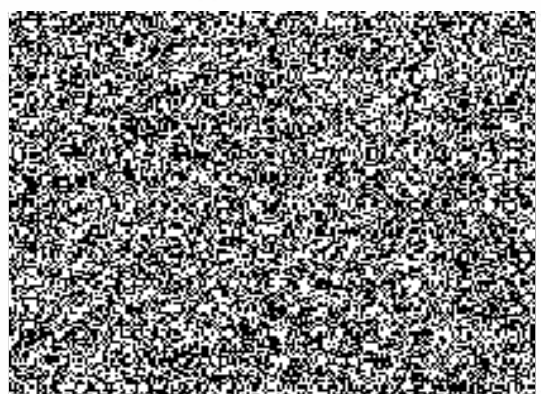
Za vypůjčitele:



V Jablůnce:

21.7.2021

Za půjčitele:



Příloha č. 1 ke Smlouvě o výpůjčce a zpracování osobních údajů obecního kamerového a dohlížecího systému

### **Specifikace obecního kamerového a dohlížecího systému**

|  |         |
|--|---------|
| Kamera TD-9453E2AZ                         | 9 kusů  |
| Kamera DAHUA ITC237 PU1B-IR                | 2 kusy  |
| Kamera TD-9632AE2                          | 2 kusy  |
| Základna pro připojení kamer NVR 5216-4KS2 | 1 kus   |
| IP DVR rekordér NVR 232F ELN               | 1 kus   |
| LCD monitor ACER (BENQ) 24"                | 1 kus   |
| Harddisk SATA 6 TB                         | 3 kusy  |
| Router/ převodník                          | 6 kusů  |
| SPF WDM transreceiver                      | 12 kusů |
| Swich port Backbone 1 G                    | 6 kusů  |

Příloha č. 2 ke Smlouvě o výpůjčce a zpracování osobních údajů obecního kamerového a dohlížecího systému

**Obecní kamerový a dohlížecí systém v obci Jablůnka – umístění kamer**

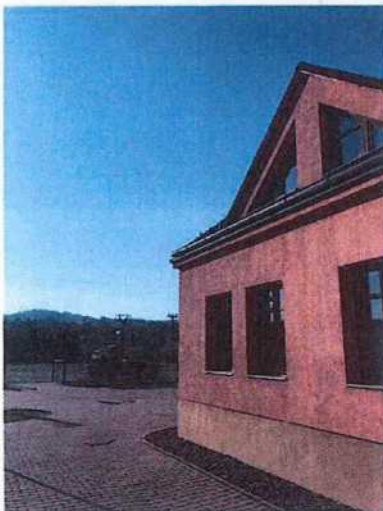
|  |        |
|--|--------|
| Příjezd do Jablůnky od Vsetína             | 1 kus  |
| Příjezd do Jablůnky od Valašského Meziříčí | 1 kus  |
| Prostranství u obecního úřadu              | 2 kusy |
| Sběrný dvůr                                | 1 kus  |
| Tenisové kurty                             | 1 kus  |
| Smuteční obřadní síň                       | 2 kusy |
| Mateřská škola                             | 1 kus  |
| Základní škola                             | 3 kusy |
| Výletišťe za hasičskou zbrojnicí           | 1 kus  |
| Hřiště Cigánov                             | 1 kus  |

## OBEC JABLŮNKA – KAMEROVÝ SYSTÉM

### 1. OU

- 1x 45st

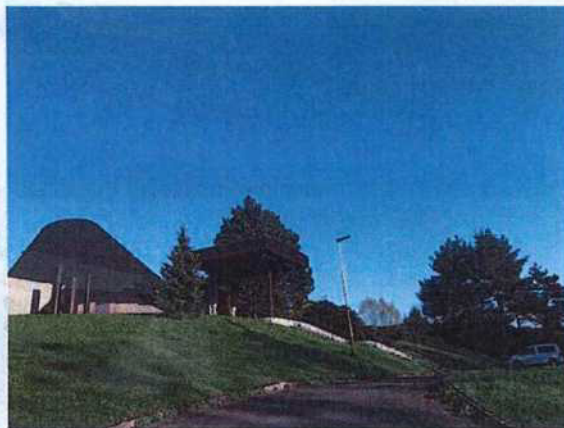
- uchycení na konzole na zdi, popr. komin



### 2. Obřadní síň

- 1x 360, popr. 1x 180 a 1x 90

- uchycení na sloup osvětlení



### 3. Sběrné suroviny

- 1x 45,

- uchycení na sloup



#### 4. Ciganov hřiště

- 1x 120

- uchycení na sloup (elektrika od Kuma na novém sloupe. Nutná dohoda obce s KUMO)







### 5. Školka

- 1x 270

- uchycení na zed



### 6. Hasiči

- 1x120st

- uchycení na sloup nebo podium (dreveny tram, tzn. koznole)



## 7. Škola

- zadní část 1x 90 - uchycení na zed



- předeek 1x 90 - uchycení na stožar



- hřiště 1x 90 -- uchycení na zed



## 8. Sokolovna kurty

- 1x 120st

- uchyceni na sloup plotu

