

Číslo smlouvy společnosti CETIN: UL 2021\_0036  
Číslo smlouvy Stavebníka:

SAP S/4 Hana: 8030002453  
Registr smluv: ANO

---

**SMLOUVA O REALIZACI PŘEKLÁDKY  
SÍTĚ ELEKTRONICKÝCH KOMUNIKACÍ  
č. UL 2021\_0036**

---

mezi

**CETIN a.s.**

a

**Lesy České republiky, s.p.**

Číslo smlouvy společnosti CETIN: UL 2021\_0036  
Číslo smlouvy Stavebníka:

SAP S/4 Hana: 8030002453  
Registr smluv: ANO

**CETIN a.s.**

se sídlem Českomoravská 2510/19, Libeň, 190 00 Praha 9

IČO: 04084063

DIČ: CZ04084063

zapsaná v obchodním rejstříku vedeném u Městského soudu v Praze pod sp. zn. B 20623

zastoupená [REDAKCE] manažerem, Výstavba pevné přístupové sítě

bankovní spojení: PPF banka a.s.

číslo účtu: 2019160003/6000

(dále jen „**CETIN**“)

a

**Lesy České republiky, s.p.**

se sídlem Přemyslova 1106/19, Nový Hradec Králové, 500 08 Hradec Králové

IČO: 42196451

DIČ: CZ42196451

zastoupené Oblastním ředitelstvím severní Čechy, se sídlem Dr. Vrbenského 2874/1, 415 01 Teplice

zastoupené: Ing. Pavlem Rusem, ředitelem OŘ severní Čechy

(dále jen „**Stavebník**“)

CETIN a Stavebník dále společně označováni jako „**Smluvní strany**“ a jednotlivě jako „**Smluvní strana**“,

uzavřely níže uvedeného dne, měsíce a roku dle ustanovení § 1746 odst. 2 zákona č. 89/2012 Sb., občanský zákoník, v účinném znění (dále jen „**občanský zákoník**“) a dle ustanovení § 104 odst. 17 zákona č. 127/2005 Sb., o elektronických komunikacích a o změně některých souvisejících zákonů, v účinném znění (dále jen „**Zákon o elektronických komunikacích**“) tuto

Smlouvu o realizaci překládky sítě elektronických komunikací  
(dále jen „**Smlouva**“)

**DEFINICE**

Výrazy označené ve Smlouvě počátečním velkým písmenem mají pro účely Smlouvy níže uvedený význam, není-li Smlouvou výslovně stanoveno jinak:

**CTN** je cenový a technický návrh, který je Přílohou č. 1 Smlouvy;

**Harmonogram** je časový plán, na základě kterého budou koordinovány jednotlivé úkony stavby a definitivních povrchů dotčených komunikací s jednotlivými úkony Překládky, a který bude Smluvními stranami odsouhlasen dle této Smlouvy;

**Překládka** je stavba v k.ú. Rynoltice spočívající ve změně trasy komunikačního vedení SEK ve vlastnictví společnosti CETIN, jejíž rozsah je specifikován v CTN;

**Projekt** je realizační projektová dokumentace Překládky;

**Příprava Překládky** jsou přípravné činnosti s Překládkou související, nezbytné pro vlastní realizaci Překládky, a to zpracování CTN, zpracování Projektu a další činnosti uvedené v odst. 4.1 písmeno (a) Smlouvy;

**Předpoklady pro realizaci Překládky** mají význam uvedený v odst. 3.2 Smlouvy;

**SEK** je síť elektronických komunikací, kterou se rozumí přenosové systémy, popřípadě spojovací nebo směrovací zařízení a jiné prostředky, včetně prvků sítě, které nejsou aktivní, které umožňují přenos signálů po vedení, rádiovými, optickými nebo jinými elektromagnetickými prostředky, včetně družicových sítí, pevných sítí s komutací okruhů nebo paketů a mobilních zemských sítí, sítí pro rozvod elektrické energie v rozsahu, v jakém jsou používány pro přenos signálů, sítí pro rozhlasové a televizní vysílání a sítí kabelové televize, bez ohledu na druh přenášené informace;

**Vyjádření o existenci SEK** je „*Vyjádření o existenci sítě elektronických komunikací společnosti CETIN a.s.*“ ze dne 7.9.2020 vydané pod čj. 748876/20, jehož nedílnou součástí jsou Všeobecné podmínky ochrany SEK společnosti CETIN, které si vyžádal a obdržel Stavebník;

„**Zákon o vyvlastnění**“ je zákon č. 184/2006 Sb., o odnětí nebo omezení vlastnického práva k pozemku nebo ke stavbě, v účinném znění.

## 1. ÚVODNÍ USTANOVENÍ

- 1.1 CETIN je vlastníkem SEK, jež má být přeložena na základě Smlouvy.
- 1.2 Stavebník dle Vyjádření o existenci SEK vyvolává Překládku dotčené části SEK dle ustanovení § 104 odst. 17 Zákona o elektronických komunikacích.
- 1.3 Překládka dle Smlouvy je vedena u společnosti CETIN pod označením „**VPI Rynoltice(LB), zatrubněný potok SO 04**“.

## 2. PŘEDMĚT SMLOUVY

- 2.1 Předmětem Smlouvy je závazek společnosti CETIN zajistit Překládku a s ní související záležitosti v rozsahu Projektu a za podmínek stanovených Smlouvou a závazek Stavebníka, který Překládku vyvolal, společnosti CETIN uhradit všechny nezbytné náklady spojené s Překládkou, které by společnosti CETIN nevznikly, kdyby Překládka nebyla Stavebníkem vyvolána.

## 3. PŘEKLÁDKA A JEJÍ PODMÍNKY

- 3.1 Překládka bude realizována v rozsahu (územním a stavebnětechnickém) a na nemovitostech specifikovaných v CTN.
- 3.2 Předpoklady (podmínky) pro realizaci Překládky jsou:
  - (a) zajištění pravomocného územního rozhodnutí – rozhodnutí o umístění stavby Překládky a předání společnosti CETIN takového pravomocného rozhodnutí o umístění stavby nebo územního souhlasu Překládky, včetně jeho dokladové části,
  - (b) zajištění práv k užívání Překládkou dotčených nemovitostí, a to uzavření smlouvy o smlouvě budoucí o zřízení služebnosti s vlastníky Překládkou dotčených nemovitostí nebo vyvlastnění takového práva,
  - (c) zajištění pravomocného územního rozhodnutí – rozhodnutí o povolení stavby, která Překládku vyvolává, a to stavby „Rynoltický potok, ř.km 0,00-2,80“, včetně jeho dokladové části,
  - (d) vydání rozhodnutí o přidělení dotace z programu 129 392 „Podpora opatření na drobných vodních tocích, rybnících a malých vodních nádržích“;
  - (e) předložení Harmonogramu společnosti CETIN, přičemž Stavebník je povinen

Harmonogram předložit společnosti CETIN nejpozději do jednoho (1) měsíce ode dne vydání příslušného územního rozhodnutí pro stavbu Překládky dle písm. (a) tohoto odstavce a/nebo příslušného územního rozhodnutí pro stavbu „Rynoltický potok, ř.km 0,00-2,80“ dle písm. (c) tohoto odstavce, nejpozději však do dvanácti (12) měsíců ode dne uzavření této Smlouvy;

- (f) odsouhlasení Harmonogramu Smluvními stranami.  
(vše dále jen „**Předpoklady pro realizaci Překládky**“).

- 3.3 Společnost CETIN není povinna zahájit realizaci Překládky dříve, než jsou zajištěny Předpoklady pro realizaci Překládky; bez zajištění Předpokladů pro realizaci Překládky nebude Překládka realizována.
- 3.4 Vlastníkem SEK, přeložené na základě Smlouvy, zůstává společnost CETIN.
- 3.5 Společnost CETIN je oprávněna realizaci Překládky pověřit jinou osobu. Je-li realizaci Překládky a/nebo jednotlivými úkony Překládky pověřena jiná osoba, odpovídá společnost CETIN Stavebníkovi tak, jako by Překládku realizovala sama.

#### 4. ZÁVAZKY SMLUVNÍCH STRAN

##### 4.1 Společnost CETIN se zavazuje

- (a) před realizací Překládky:

- (i) zajistit zpracování Projektu,  
(ii) pokusit se uzavřít smlouvu o smlouvě budoucí o zřízení služebnosti a/nebo jinou smlouvu s vlastníky Překládkou dotčených nemovitostí, tzn. prokazatelně učinit vlastníkům Překládkou dotčených nemovitostí návrh takové smlouvy.

- (b) po realizaci Překládky:

- (i) zajistit pro své potřeby dokumentaci skutečného provedení Překládky; dokumentace skutečného provedení Překládky nebude dokumentací skutečného provedení s náležitostmi dle vyhlášky č. 499/2006 Sb., o dokumentaci staveb, v účinném znění;  
(ii) zajistit vyhotovení geometrického plánu s vyznačením rozsahu služebnosti k Překládkou dotčeným nemovitostem;  
(iii) zajistit uzavření smluv o zřízení služebnosti s vlastníky Překládkou dotčených nemovitostí a vklad služebnosti dle smluv o zřízení služebnosti s vlastníky Překládkou dotčených nemovitostí do katastru nemovitostí.

##### 4.2 Stavebník se zavazuje, před realizací Překládky:

- (i) zajistit územní rozhodnutí – rozhodnutí o umístění stavby Překládky,  
(ii) po splnění Předpokladů pro realizaci Překládky, nejdříve však pět (5) měsíců od uzavření Smlouvy, vyzvat písemně společnost CETIN k realizaci Překládky a oznámit společnosti CETIN stavební připravenost (dále jen „**Kvalifikovaná výzva**“).

Stavebník se zavazuje, nejpozději do třiceti (30) dnů od nabytí právní moci územního rozhodnutí – rozhodnutí o umístění stavby Překládky uzavřít se společností CETIN Dohodu o převodu některých práv a povinností ze správního rozhodnutí, jejíž vzor je uveden v Příloze č. 2 Smlouvy a převést na společnost CETIN práva a povinnosti z územního rozhodnutí – rozhodnutí o umístění stavby Překládky. Ve lhůtě dle předchozího odstavce je Stavebník povinen předat společnosti CETIN územní rozhodnutí – rozhodnutí o umístění stavby Překládky.

- 4.3 Společnost CETIN se zavazuje zajistit realizaci Překládky do pěti (5) měsíců ode dne, kdy bude splněna poslední z následujících podmínek:
- (a) společnosti CETIN je doručena Kvalifikovaná výzva;
  - (b) Stavebník uhradil náklady na Přípravu Překládky dle odst. 6.1 písm. (a) Smlouvy;
  - (c) Stavebník splnil povinnosti dle odst. 4.2 Smlouvy;
  - (d) na společnost CETIN jsou převedena práva a povinnosti z územního rozhodnutí – rozhodnutí o umístění stavby (Překládky).
- 4.4 Stavebník bere na vědomí, že mezi společností CETIN a vlastníky Překládkou dotčených nemovitostí musí dojít s ohledem na ustanovení § 104 Zákona o elektronických komunikacích k úpravě vzájemných právních vztahů v podobě uzavření písemné smlouvy o budoucí smlouvě o zřízení služebnosti a po realizaci Překládky k uzavření smlouvy o zřízení služebnosti. V případě, že se nepodaří tyto smlouvy uzavřít a muselo by dojít k vyvlastňovacímu řízení, zavazuje se CETIN tuto skutečnost oznámit Stavebníkovi do třiceti (30) dnů od okamžiku, kdy se o této skutečnosti dozví. Náhrady za zřízení služebností, které společnost CETIN vlastníkům Překládkou dotčených nemovitostí uhradí, bude Stavebník s ohledem na ustanovení § 104 odst. 17 Zákona o elektronických komunikacích povinen uhradit společnosti CETIN jako náklady vzniklé společnosti CETIN v souvislosti s Překládkou. Stejně tak bude Stavebník povinen uhradit společnosti CETIN náklady za uhrazení správních poplatků za vklad služebností do katastru nemovitostí, případně náklady vzniklé společnosti CETIN v souvislosti s vyvlastňovacím řízením.
- 4.5 Stavebník se zavazuje poskytnout společnosti CETIN při uzavírání smluv o budoucí smlouvě o zřízení služebnosti a po realizaci Překládky při uzavírání smluv o zřízení služebnosti potřebnou součinnost
- 4.6 Jakákoliv lhůta (i) stanovená společnosti CETIN k realizaci Překládky dle odst. 4.3 této Smlouvy a/nebo (ii) stanovená společnosti CETIN Smluvními stranami odsouhlaseným Harmonogramem a/nebo (iii) k podání návrhu na zahájení vyvlastňovacího řízení dle Zákona o vyvlastnění a/nebo (iv) Smluvními stranami sjednaná touto Smlouvou se prodlužuje o dobu (a) po kterou je v prodlení Stavebník s plněním povinností dle této Smlouvy a/nebo (b) po kterou byly práce k provedení Překládky přerušeny nebo nemohly být případně zahájeny z důvodu nikoliv na straně společnosti CETIN .
- 4.7 Dnem ukončení realizace Překládky je den, kdy je Stavebníkovi doručeno na adresu uvedenou v hlavičce Smlouvy nebo na adresu elektronické pošty uvedenou v čl. 8 Smlouvy oznámení o ukončení realizace Překládky. Smluvní strany ujednaly a souhlasí, že oznámení dle předchozí věty budou považovat za doručené pátým (5.) dnem od odeslání oznámení na adresu uvedenou v hlavičce Smlouvy nebo na adresu elektronické pošty uvedenou v čl. 8 Smlouvy.

## 5. NÁKLADY SPOJENÉ S PŘEKLÁDKOU

- 5.1 Stavebník je dle ustanovení § 104 odst. 17 Zákona o elektronických komunikacích povinen nést náklady Překládky dotčeného úseku SEK, přičemž takovými náklady jsou všechny nezbytné náklady vlastníka SEK, které by mu nevznikly, kdyby Překládka nebyla Stavebníkem vyvolána.
- 5.2 Výše nákladů Překládky stanovených na základě CTN činí ke dni uzavření Smlouvy **588 512,00 Kč** (slovy: pět set osmdesát osm tisíc pět set dvanáct korun českých). Specifikace těchto nákladů je uvedena v CTN. Stavebník bere na vědomí, že tato výše nákladů byla stanovena před vyhotovením Projektu na základě měrných nákladů společnosti CETIN (tj. je pouze orientační). Překládka dle Zákona o elektronických

komunikacích je mimo předmět daně z přidané hodnoty.

- 5.3 Výše nákladů Překládky bude stanovena po vyhotovení Projektu, na jeho základě (dále jen „**Náklady Překládky stanovené na základě Projektu**“). Společnost CETIN do pěti (5) měsíců od doručení pravomocného územního rozhodnutí pro stavbu Překládky dle odst. 3.2 písm. (a) Smlouvy ve smyslu odst. 4.2 Smlouvy písemně oznámí Stavebníkovi výši Nákladů Překládky stanovených na základě Projektu a ve stejné lhůtě předloží Stavebníkovi Projekt.
- 5.4 V případě, že v souvislosti s realizací Překládky společnosti CETIN vzniknou další nezbytné náklady na Překládku, které nejsou vyčísleny v odst. 5.2 Smlouvy, Stavebník se zavazuje je společnosti CETIN uhradit, za předpokladu, že nebudou zahrnuty v Nákladech Překládky stanovených na základě Projektu.

Může se jednat zejména, nikoliv však výlučně o:

- (a) náklady na náhrady za omezení vlastnického práva vlastníkům Překládkou dotčených nemovitostí dle uzavřených smluv o služebnosti a/nebo dle pravomocného rozhodnutí příslušného vyvlastňovacího úřadu o omezení vlastnického práva zřízením služebnosti rozhodnutím,
  - (b) náklady související se zrušením a následným výmazem služebnosti (váznoucí na nemovitostech dotčených původní, překládanou SEK) z katastru nemovitostí,
  - (c) náklady na náhrady za omezené užívání lesního a půdního fondu včetně nákladů na vypracování výpočtu,
  - (d) hydrogeologický, geologický, dendrologický a ostatní odborné posudky zpracované subjekty k tomu určenými,
  - (e) náklady na koordinační výkresy, povodňové plány a zaměření, vyžadované dotčenými subjekty,
  - (f) náklady na identifikaci parcel,
  - (g) náklady na správní poplatky dle zákona č. 634/2004 Sb. o správních poplatcích, v účinném znění, které vzniknou společnosti CETIN v důsledku získávání potřebných správních rozhodnutí – povolení, které jsou nezbytné k realizaci Překládky,
  - (h) náklady související se zvláštním užíváním veřejného prostranství, vyměřené v souvislosti s realizací Překládky podle zákona č. 565/1990 Sb., o místních poplatcích v účinném znění,
  - (i) náklady související se zvláštním užíváním dle ustanovení § 25 zákona č. 13/1997 Sb., o pozemních komunikacích, v účinném znění,
  - (j) náklady na peněžité plnění plynoucí z nájemních smluv, jejichž uzavření je nutné pro realizaci Překládky,
  - (k) náklady související s majetkovými újmami, způsobenými na zemědělských plodinách v souvislosti s realizací Překládky,
  - (l) náklady na ochranu komunikačních vedení a zařízení před přepětím a nadproudem, včetně odborného výpočtu a návrhu,
  - (m) náklady související se záchranným archeologickým dohledem.
- 5.5 Výše nákladů na Překládku, bez ohledu na to, zda se jedná o náklady Překládky stanovené na základě CTN nebo o Náklady Překládky stanovené na základě Projektu se změní písemným oznámením společnosti CETIN o změně výše nákladů na Překládku doručeným Stavebníkovi (dále jen „**Oznámení o změně výše nákladů**“). Společnost CETIN je oprávněna Oznámení o změně výše nákladů učinit v každém kalendářním roce, ve kterém je Smlouva účinná, vždy však pouze jednou (1) za příslušný kalendářní rok. Společnost CETIN není povinna za trvání účinnosti Smlouvy učinit žádné Oznámení o změně výše nákladů.

## 6. PLATEBNÍ PODMÍNKY

- 6.1 Náklady spojené s Překládkou ve výši skutečně provedených prací a skutečně vynaložených nákladů dle odst. 5.3 a/nebo odst. 5.5 Smlouvy je Stavebník povinen uhradit na základě jednotlivých daňových dokladů (dále jen „Faktura“). Faktury budou společností CETIN vystaveny takto:
- (a) Faktura za Přípravu Překládky ve výši **39 520,00 Kč** (slovy: třicet devět tisíc pět set dvacet korun českých) bude společností CETIN vystavena do patnácti (15) dnů od předložení Projektu Stavebníkovi dle odst. 5.3 Smlouvy,
  - (b) Faktura na doplatek nákladů souvisejících s Překládkou do patnácti (15) dnů od ukončení realizace Překládky dle odst. 4.7 Smlouvy.
- 6.2 Náklady společnosti CETIN uvedené v odst. 5.4 Smlouvy budou hrazeny Stavebníkem odděleně na základě samostatných Faktur vystavených společností CETIN.
- 6.3 Jakoukoliv Fakturu vystavenou společností CETIN dle Smlouvy a v souladu se Smlouvou je Stavebník povinen uhradit ve lhůtě třiceti (30) dnů ode dne doručení Faktury.
- 6.4 Faktury budou Stavebníkovi zasílány na adresu uvedenou v hlavičce Smlouvy.
- 6.5 Náklady dle Smlouvy budou Stavebníkem hrazeny na účet společnosti CETIN uvedený v hlavičce Smlouvy, pokud nebude Fakturou vystavenou společností CETIN stanoveno jinak.
- 6.6 Stavebník se dostane do prodlení s uhrazením Faktury, pokud řádně a v souladu se Smlouvou účtovaná částka nebude nejpozději poslední den splatnosti Faktury připsána ve prospěch účtu společnosti CETIN.

## 7. SANKCE

- 7.1 Pro případ, že Stavebník bude v prodlení s úhradou některé částky, k jejíž úhradě je dle Smlouvy povinen, je povinen uhradit společnosti CETIN smluvní pokutu ve výši 0,3 % z dlužné částky za každý započatý den prodlení.
- 7.2 Smluvní pokuta je splatná do deseti (10) dnů ode dne doručení písemné výzvy příslušné Smluvní straně k její úhradě.
- 7.3 Zaplacením smluvní pokuty dle Smlouvy není dotčen nárok společnosti CETIN na náhradu skutečné škody a ušlého zisku v celém rozsahu způsobené škody.
- 7.4 Pro případ, že společnost CETIN bude v prodlení s dokončením Překládky oproti termínu stanoveném v odst. 4.3. Smlouvy, je povinna uhradit Stavebníkovi smluvní pokutu ve výši 0,3 % z výše nákladů Překládky stanovených v odst. 5.2 Smlouvy.

## 8. KONTAKTNÍ A ODPOVĚDNÉ OSOBY SMLUVNÍCH STRAN

- 8.1 Za společnost CETIN:  
ve věcech smluvních: [REDAKCE]  
funkce: specialista pro výstavbu sítě  
tel. [REDAKCE]

ve věcech technických: [REDAKCE]

funkce: specialista pro výstavbu sítě  
tel. [REDACTED]

8.2 Za Stavebníka:

ve věcech smluvních: [REDACTED]  
funkce: ředitel Oblastního ředitelství severní Čechy  
tel. [REDACTED]

ve věcech technických: [REDACTED]  
funkce: náměstek pro vodní hospodářství a investice  
tel. [REDACTED]

## 9. Odstoupení od smlouvy

- 9.1 Společnost CETIN je oprávněna, aniž by tím omezila jakákoli svá jiná práva nebo možnosti nápravy dle Smlouvy, odstoupit od Smlouvy v případech stanovených v odst. 9.2 Smlouvy tím, že doručí Stavebníkovi písemné oznámení o odstoupení. Odstoupení je účinné okamžikem jeho doručení Stavebníkovi, není-li v odstoupení stanoveno pozdější datum jeho účinnosti.
- 9.2 Dostane-li se Stavebník do prodlení s úhradou jakékoliv platby dle Smlouvy a toto prodlení trvá déle než třicet (30) dnů, je společnost CETIN oprávněna od Smlouvy odstoupit.
- 9.3 Odstoupí-li společnost CETIN od smlouvy dle odst. 9.2 Smlouvy, je Stavebník povinen uhradit společnosti CETIN veškeré náklady společnosti CETIN již vzniklé v souvislosti s plněním ze Smlouvy.
- 9.4 Stavebník je oprávněn od Smlouvy odstoupit v případě, že výše Nákladů Překládky stanovených na základě Projektu bude vyšší o více jak 10 % než výše nákladů Překládky stanovených na základě CTN.
- 9.5 Odstoupí-li Stavebník od Smlouvy dle odst. 9.4 Smlouvy, je Stavebník povinen uhradit společnosti CETIN veškeré náklady společnosti CETIN již vzniklé v souvislosti s plněním ze Smlouvy.
- 9.6 Pokud ve Smlouvě není výslovně stanoveno jinak, Smluvní strany sjednávají, že odstoupit od Smlouvy lze pouze způsobem a z důvodů stanovených ve Smlouvě, čímž Smluvní strany výslovně vylučují příslušná ustanovení občanského zákoníku, která upravují možnosti odstoupení od Smlouvy.
- 9.7 Odstoupením od Smlouvy nezanikají zejména případné nároky Smluvních stran na zaplacení úroků z prodlení, smluvních pokut, náhradu škody a dalších nákladů vzniklých na základě Smlouvy či v souvislosti s ní; dále nezanikají ustanovení Smlouvy, která vzhledem ke své povaze mají trvat i po ukončení Smlouvy.

## 10. Rozvazovací podmínka

- 10.1 Kvalifikovaná výzva musí být doručena společnosti CETIN nejpozději do dvou (2) let od uzavření Smlouvy. Marré uplynutí této lhůty je rozvazovací podmínkou platnosti a účinnosti Smlouvy dle ustanovení § 548 odst. 2 občanského zákoníku.
- 10.2 Smlouva zanikne prvním dnem následujícím po uplynutí dvou (2) let od uzavření Smlouvy, aniž by v této lhůtě byla společnosti CETIN doručena řádná Kvalifikovaná



výzva učiněná za splnění podmínek uvedených v odst. 4.2 Smlouvy.

- 10.3 Zanikne-li Smlouva rozvazovací podmínkou, je Stavebník povinen uhradit společnosti CETIN veškeré náklady společnosti CETIN již vzniklé v souvislosti s plněním Smlouvy do doby zániku Smlouvy rozvazovací podmínkou.
- 10.4 Zánikem Smlouvy touto rozvazovací podmínkou nezanikají případné nároky Smluvních stran na zaplacení úroků z prodlení, smluvních pokut, náhradu škody a dalších nákladů vzniklých na základě Smlouvy či v souvislosti s ní; dále nezanikají ustanovení Smlouvy, která vzhledem ke své povaze mají trvat i po zániku Smlouvy.

## 11. OCHRANA OSOBNÍCH ÚDAJŮ

- 11.1 Za účelem plnění práv a povinností vyplývajících ze Smlouvy nebo vzniklých v souvislosti se Smlouvou si Smluvní strany navzájem předávají nebo mohou předávat osobní údaje (dále jen „Osobní údaje“) ve smyslu čl. 4 odst. 1 Nařízení Evropského parlamentu a Rady (EU) č. 2016/679 ze dne 27. dubna 2016, o ochraně fyzických osob v souvislosti se zpracováním osobních údajů a o volném pohybu těchto údajů a o zrušení směrnice 95/46/ES (obecné nařízení o ochraně osobních údajů) (dále jen „GDPR“) subjektů údajů, kterými jsou zejména zástupci, zaměstnanci nebo zákazníci druhé Smluvní strany či jiné osoby pověřené druhou Smluvní stranou k výkonu či plnění práv a povinností vyplývajících ze Smlouvy nebo vzniklých v souvislosti se Smlouvou. Přijímající Smluvní strana je tak vzhledem k předávaným Osobním údajům v pozici správce.
- 11.2 Účelem předání Osobních údajů je plnění Smlouvy. Smluvní strany prohlašují, že předávané Osobní údaje budou zpracovávat pouze k naplnění tohoto účelu, a to v souladu s platnými právními předpisy, zejména v souladu s GDPR.
- 11.3 Smluvní strany prohlašují, že pro předání Osobních údajů druhé Smluvní straně disponují platným právním titulem v souladu s čl. 6 odst. 1 GDPR.
- 11.4 Smluvní strany berou na vědomí, že za účelem plnění Smlouvy může docházet k předání Osobních údajů z přijímající Smluvní strany třetí osobě, zejména osobě, prostřednictvím které přijímající Smluvní strana vykonává či plní práva a povinnosti vyplývající ze Smlouvy nebo vzniklá v souvislosti se Smlouvou. Za plnění povinností ze Smlouvy se považuje zejména provádění Překládky a s ní souvisejících záležitostí v rozsahu a za podmínek stanovených Smlouvou.
- 11.5 Předávající Smluvní strana zajistila nebo zajistí splnění veškerých zákonných podmínek nezbytných pro předání Osobních údajů vůči subjektům údajů, zejména informuje subjekty údajů o skutečnosti, že došlo k předání konkrétních Osobních údajů přijímající Smluvní straně, a to za účelem plnění Smlouvy. V případě, že přijímající Smluvní stranou je společnost CETIN, předávající Smluvní strana seznámí subjekty údajů rovněž i s podmínkami zpracování Osobních údajů, včetně rozsahu zvláštních práv subjektu údajů, které jsou uvedeny v Zásadách zpracování osobních údajů dostupných na adrese <https://www.cetin.cz/zasady-ochrany-osobnich-udaju>. Splnění povinností uvedené v tomto odstavci je předávající Smluvní strana povinna přijímající Smluvní straně na výzvu písemně doložit.

## 12. ZÁVĚREČNÁ USTANOVENÍ

- 12.1 Smlouva nabývá platnosti dnem jejího uzavření a účinnosti dnem následujícím po dni jejího uveřejnění dle zákona č. 340/2015 Sb., o zvláštních podmínkách účinnosti některých smluv, uveřejňování těchto smluv a o registru smluv (zákon o registru smluv),

v účinném znění (dále jen „**Zákon o registru smluv**“). Stavebník se zavazuje nejpozději do dvaceti (20) dnů od uzavření Smlouvy uveřejnit její obsah a tzv. metadata a splnit další povinnosti v souladu se Zákonem o registru smluv. Stavebník se zavazuje doručit společnosti CETIN potvrzení o uveřejnění Smlouvy dle Zákonu o registru smluv vydané správcem registru smluv nejpozději následující den po jeho obdržení. Nebude-li Smlouva uveřejněna v souladu se Zákonem o registru smluv ani do tří (3) měsíců od jejího uzavření, zavazuje se Stavebník uzavřít se společností CETIN novou smlouvu, která svým obsahem bude hospodářsky odpovídat znění Smlouvy (příčemž určení lhůt, dob a termínů bude odpovídat tomuto principu a časovému posunu), a to do sedmi (7) dnů od doručení výzvy společnosti CETIN Stavebníkovi. Ujednání tohoto odstavce nabývá účinnosti dnem uzavření Smlouvy.

12.2 Vztahy ze Smlouvy vyplývající i vztahy Smlouvou neupravené se řídí právním řádem České republiky, zejména občanským zákoníkem.

12.3 Písemným stykem či pojmem „**písemně**“ se pro účely Smlouvy rozumí předání zpráv jedním z těchto způsobů:

- (a) v listinné podobě;
- (b) e-mailovou zprávou s uznávaným elektronickým podpisem dle zák. č. 297/2016 Sb., o službách vytvářejících důvěru pro elektronické transakce, v účinném znění;
- (c) e-mailovou zprávou zaslou na adresu kontaktních osob, tak jak jsou specifikovány v čl. 8 Smlouvy.

Smluvní strany ujednaly, že pro případ změny Smlouvy dle odst. 12.6, věty první Smlouvy a pro případ odstoupení od Smlouvy se nepoužije způsob uvedený pod písmenem (b) a (c).

12.4 Smluvní strany se zavazují vyvinout maximální úsilí k odstranění vzájemných sporů, vzniklých na základě Smlouvy nebo v souvislosti se Smlouvou, a k jejich vyřešení zejména prostřednictvím jednání odpovědných osob nebo jiných pověřených subjektů. Nedohodnou-li se Smluvní strany na způsobu řešení vzájemného sporu, má každá ze Smluvních stran právo uplatnit svůj nárok u příslušného soudu České republiky.

12.5 Smluvní strany si nepřejí, aby nad rámec ustanovení Smlouvy byla jakákoliv práva a povinnosti dovozovány z dosavadní či budoucí praxe zavedené mezi Smluvními stranami či zvyklostí zachovávaných obecně či v odvětví týkajícím se předmětu plnění Smlouvy, ledaže je ve Smlouvě výslovně sjednáno jinak. Vedle shora uvedeného si Smluvní strany potvrzují, že si nejsou vědomy žádných dosud mezi nimi zavedených obchodních zvyklostí či praxe.

12.6 Smlouva může být měněna pouze písemně, a to právními jednáními Smluvních stran výslovně označenými za dodatky ke Smlouvě s podpisy osob oprávněných jednat za Smluvní strany na téže listině; změna jinou formou je vyloučena. Smluvní strany ujednaly a souhlasí, že ujednání věty předchozí, část za středníkem se neuplatní pro případ Oznámení o změně výše nákladů dle odst. 5.5 Smlouvy.

12.7 Smluvní strany se dohodly na vyloučení aplikace následujících ustanovení občanského zákoníku:

- § 557;
- § 1767 odst. 2;
- § 1740 odst. 2 druhá věta a odst. 3; a
- § 1743.

12.8 Smluvní strany na sebe v souladu s § 1765 odst. 2 občanského zákoníku přebírají

nebezpečí změny okolností.

12.9 S odkazem na příslušná ustanovení občanského zákoníku, zejména ustanovení § 1881 a § 1895 občanského zákoníku, není Stavebník oprávněn převést či postoupit Smlouvu ani jakákoli svá práva nebo povinnosti ze Smlouvy nebo z její části třetí osobě bez předchozího písemného souhlasu společnosti CETIN.

12.10 Smlouva obsahuje úplné ujednání o předmětu Smlouvy a všech náležitostech, které Smluvní strany měly a chtěly ve Smlouvě ujednat, a které považují za důležité pro závaznost Smlouvy. Žádný projev Smluvních stran učiněný při jednání o Smlouvě ani projev učiněný po uzavření Smlouvy nesmí být vykládán v rozporu s výslovnými ustanoveními Smlouvy a nezakládá žádný závazek žádné ze Smluvních stran.

12.11 Smluvní strany souhlasí a potvrzují si, že údaje uvedené ve Smlouvě nejsou předmětem obchodního tajemství a zároveň nejsou informacemi požívajícími ochrany důvěrnosti majetkových poměrů.

12.12 Společnost CETIN přijala a dodržuje interní korporátní compliance program navržený tak, aby byl zajištěn soulad činnosti společnosti CETIN s platnými a účinnými právními předpisy, pravidly etiky a morálky, a zahrnující opatření, jejichž cílem je předcházení a odhalování porušování uvedených předpisů a pravidel (program Corporate Compliance - <https://www.cetin.cz/corporate-compliance>).

Stavebník (a jakákoliv fyzická nebo právnická osoba, která s ním spolupracuje a kterou využívá pro plnění povinností z této Smlouvy nebo v souvislosti s jejím uzavřením a realizací, tj. pracovníci, zástupci nebo externí spolupracovníci) ctí a dodržuje platné a účinné právní předpisy včetně mezinárodních smluv, základní morální a etické principy. Stavebník odmítá jakékoliv deliktní jednání a tohoto se zdržuje. Stavebník prohlašuje, že podle jeho nejlepšího vědomí a svědomí on ani žádný jeho pracovník, zástupce nebo externí spolupracovník neporušili v souvislosti s uzavřením této Smlouvy žádný platný a účinný právní předpis. Stavebník prohlašuje, že jeho činnost je legální a veškeré jeho prostředky pocházejí výhradně z legálních zdrojů.

Stavebník je povinen činit veškerá náležitá opatření a vyvíjet co největší úsilí, aby zabránil tomu, že on nebo jakýkoli jeho pracovník, zástupce nebo externí spolupracovník poruší v souvislosti s realizací této Smlouvy jakýkoliv platný a účinný právní předpis.

Aniž by byla dána jakákoli souvislost s předmětem činnosti dle této Smlouvy, Stavebník prohlašuje, že uplatňuje a bude uplatňovat veškerá náležitá opatření a že vyvíjí a bude vyvíjet co největší úsilí, aby v rámci jeho činnosti nebo zájmu nedošlo k jednání nebo situaci, která by způsobila takové významné ohrožení nebo narušení jeho reputace, jež by mohlo mít negativní dopad na reputaci s ním spolupracujících subjektů.

Vystupuje-li Stavebník pro společnost CETIN nebo jejím jménem, dává dodržování uvedených zásad najevo.

12.13 Smlouva je vyhotovena ve dvou (2) vyhotoveních, z nichž každé má platnost originálu. Každá ze Smluvních stran obdrží jedno (1) vyhotovení.

12.14 Součástí Smlouvy jsou následující Přílohy:

Příloha č. 1 - CTN

Příloha č. 2 - Dohoda o převodu některých práv a povinností z rozhodnutí o umístění stavby – vzor

Číslo smlouvy společnosti CETIN: UL 2021\_0036  
Číslo smlouvy Stavebníka:

SAP S/4 Hana: 8030002453  
Registr smluv: ANO

CETIN

Stavebník

V Praze dne 30-06-2021

V Teplicích dne 18.7.2021

CETIN a.s.

manažer, VPPS

Lesy České republiky, s.p.  
Oblastní ředitelství severní Čechy  
Ing. Pavel Rus  
ředitel

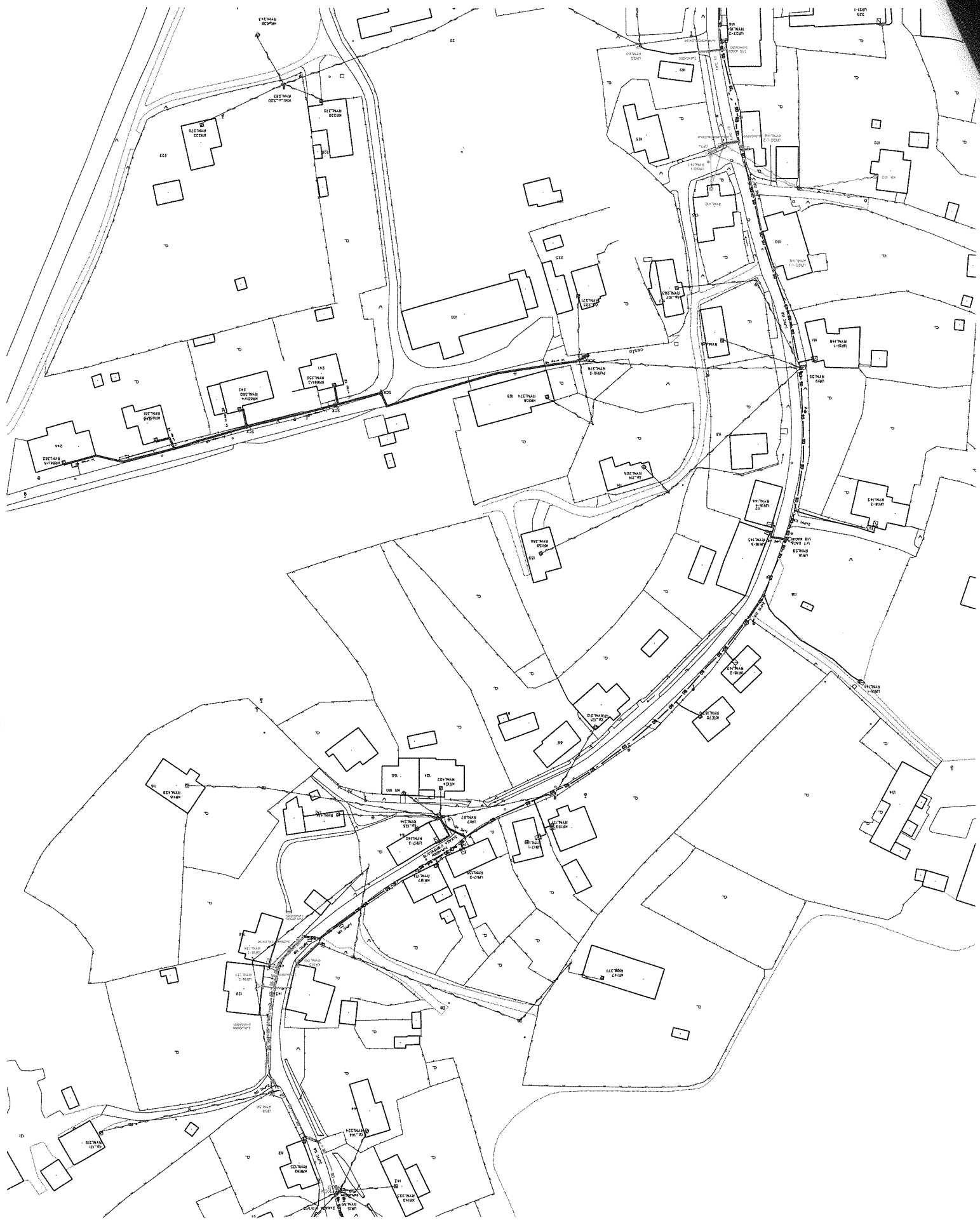


Rynoltice

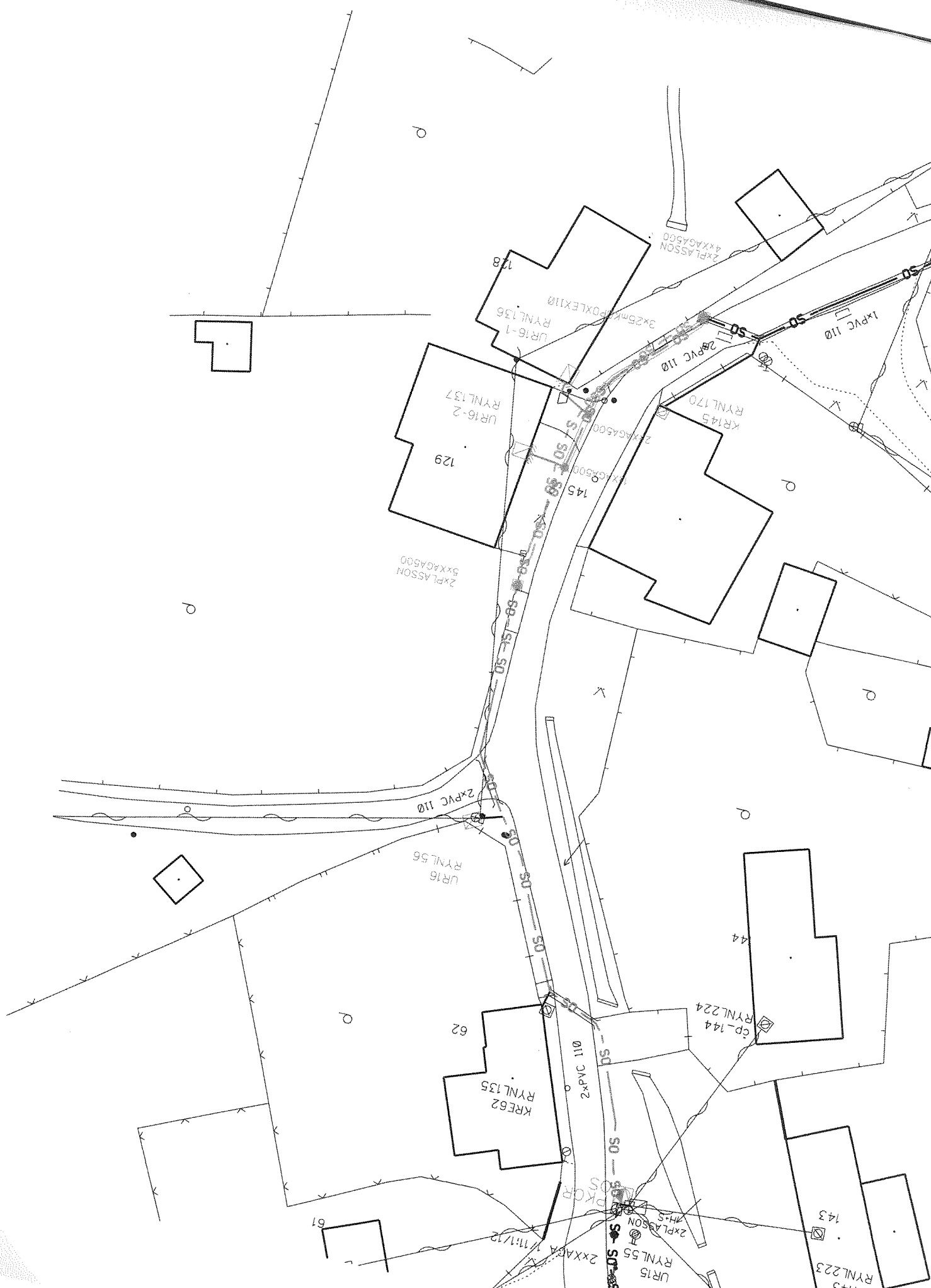
mista stavby

378

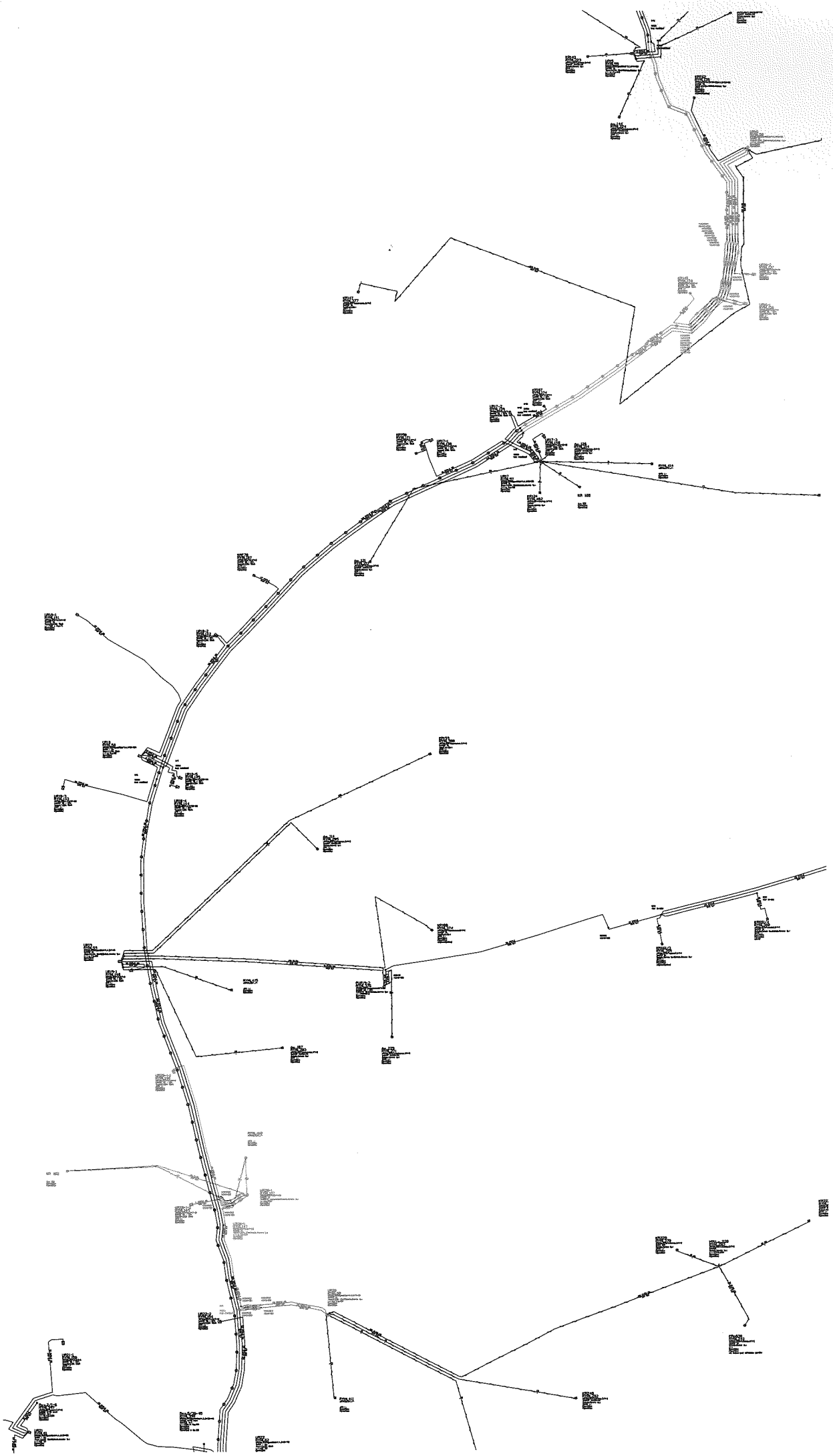
379

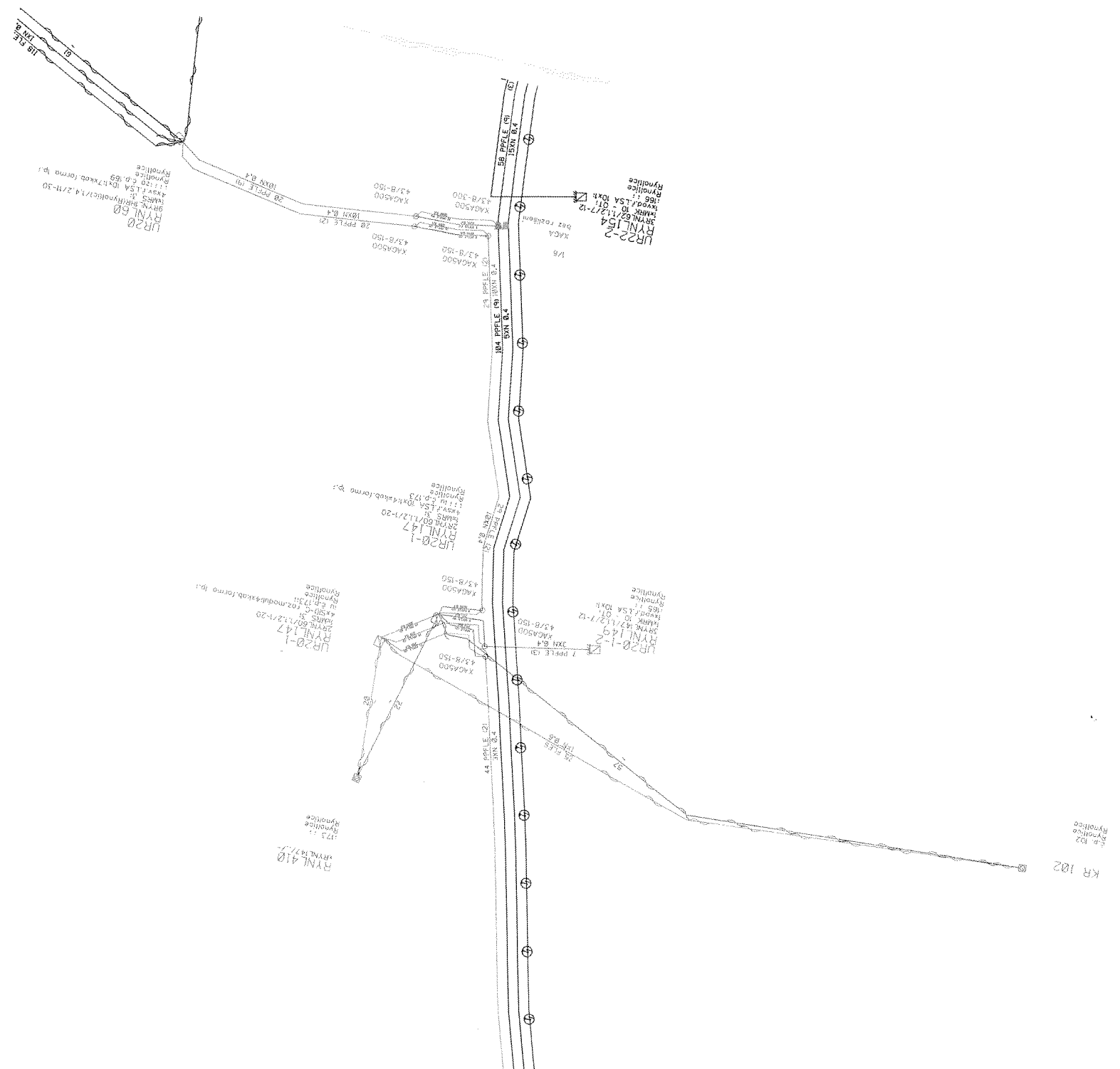












KR143  
RYNL223  
xRYNL55/1 formy.2/1-2  
1xkab.forma lp.  
:143 :  
Rynoltice  
Rynoltice

UR15  
RYNL55  
9RYNL13R(Rynoltice)/1.4.1/41-50  
1xMRS 3:  
2xsv.f.LSA 10x1:10kkab.forma lp.  
: : : u C.p.143  
Rynoltice  
Rynoltice

KRE62  
RYNL135  
9RYNL55/1.12/21-22:1.1.2/23-26  
1xMRK 2:  
1xzof.sv.2p.:4kkab.forma lp.  
:E62 :  
Rynoltice  
Rynoltice  
obyvacipokoj

Čp.144  
RYNL224  
xRYNL55/1.samonos.1/1-2  
1xUNIV 6480-10:  
2xkab.forma lp.  
:144 :  
Rynoltice  
Rynoltice

UR16  
RYNL56  
9RYNL13R(Rynoltice)/1.4.1/51-60  
1xMRS 3:  
4xsv.f.LSA 10x1:4kkab.forma lp.  
: : : u C.p.62  
Rynoltice  
Rynoltice

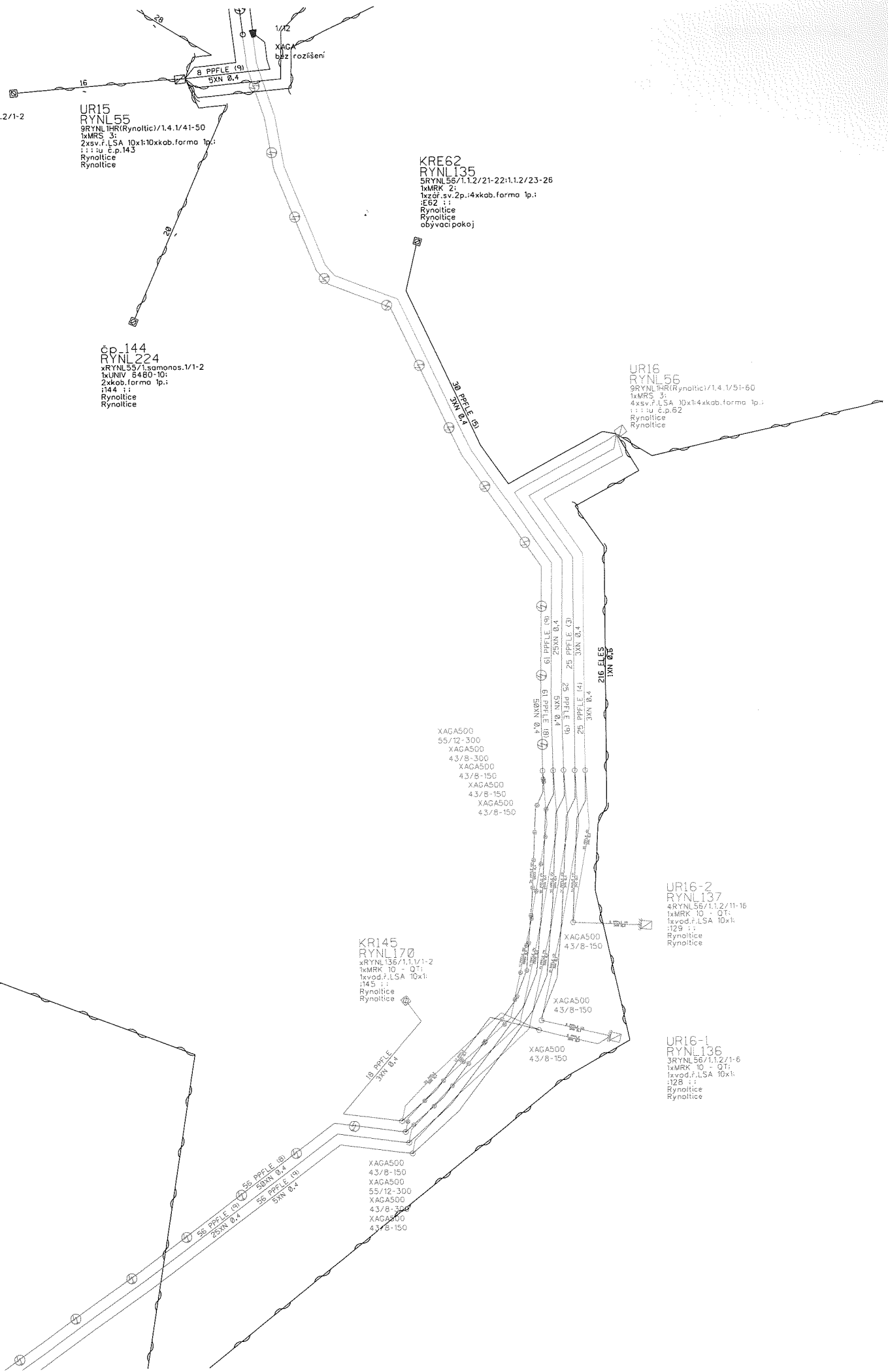
XAGA500  
55/12-300  
XAGA500  
43/8-300  
XAGA500  
43/8-150  
XAGA500  
43/8-150  
XAGA500  
43/8-150

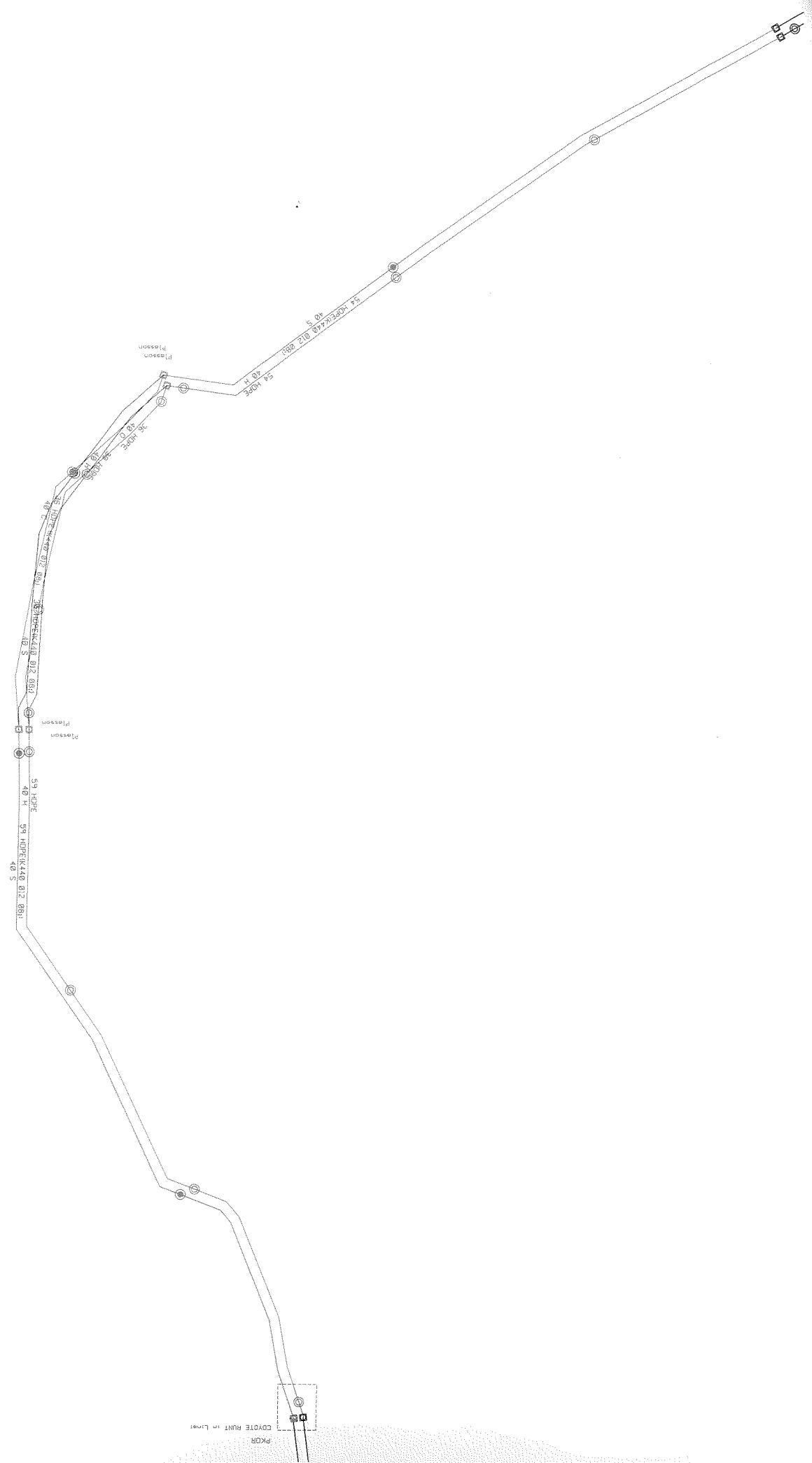
UR16-2  
RYNL137  
4RYNL55/1.1.2/11-16  
1xMRK 12 - 0T:  
1xvod.f.LSA 10x1:  
:129 :  
Rynoltice  
Rynoltice

KR145  
RYNL170  
xRYNL135/1.1.1/1-2  
1xMRK 10 - 0T:  
1xvod.f.LSA 10x1:  
:145 :  
Rynoltice  
Rynoltice

UR16-1  
RYNL136  
3RYNL55/1.1.2/1-6  
1xMRK 10 - 0T:  
1xvod.f.LSA 10x1:  
:128 :  
Rynoltice  
Rynoltice

XAGA500  
43/8-150  
XAGA500  
55/12-300  
XAGA500  
43/8-300  
XAGA500  
43/8-150





PPD - Propočet projektové dokumentace

Ceník: VP- STAND. - 2021.03  
Položková d: 2021.03

Název stavby: CTN - VPI Rynoltice potok  
 Číslo SPP prvku:  
 Zhotovitel PD:  
 KPO:  
 HOST:  
 VUJ:

## Technické údaje:

KMVYK:	0.106	KMP:	8.278	bytových HTS:	0
KMVYK: voz.	0.015	KMMK:	0.345	podnik. HTS:	0
km otvorů:	0.000	KMNT:	0.000	rekreač. HTS:	0
		KMTRU:	0.072	PP HR:	0
		KMOK:	0.820	PP UR:	0
		KMVL:	19.680		
		KMTRK:	0.000		

## Rozdělení dle zón:

1: Nad 100 tis. obyv.					
Historické centrum	0.000 km	Městská zástavb	0.000 km	Předměstí	0.000 km
2: Od 10 tis. do 100 tis. obyv.					
Historické centrum	0.000 km	Městská zástavb	0.000 km	Předměstí	0.000 km
3: Od 1 tis. do 10 tis. obyv.					
Historické centrum	0.000 km	Městská zástavb	0.000 km	Předměstí	0.000 km
4: Do 1 tis. obyv.					
Chráněná přírodní území	0.000 km	Ostatní terén	0.000 km		

## Rekapitulace nákladů:

PŘÍPRAVA	67 936,91 Kč
ZEMNÍ PRÁCE	192 921,20 Kč
MONTÁŽ	184 016,19 Kč
GEODETICKÉ PRÁCE PŘÍPRAVA	0,00 Kč
GEODETICKÉ PRÁCE REALIZACE	14 190,20 Kč
VĚCNÁ BŘEMENA PŘÍPRAVA	2 086,80 Kč
VĚCNÁ BŘEMENA REALIZACE	15 640,18 Kč
PROVOZNÍ PRÁCE	7 790,24 Kč
MATERIÁL DOD. CETIN	1 581,04 Kč
MATERIÁL VYŘAZENÝ	0,00 Kč
MATERIÁL ZHOTOVITELE - Vykazovaný	88 949,62 Kč
MATERIÁL ZHOTOVITELE - Nevkazovaný	0,00 Kč
POPLATKY	13 400,00 Kč

Celkové náklady: **588 512 Kč**

STAVEBNÍ ČINNOST	475 937,17 Kč
NESTAVEBNÍ ČINNOST	112 575,21 Kč

## Seznam položek

Číslo SAP	Stavební činnost	Název položky	Množství	Celková cena
	PŘÍPRAVA			
958084		Návrh cenový a technický	1.00 ks	12 362,66 Kč
954640		Projekt dopravně inženýrského opatření	6200.00 JV	6 200,00 Kč
953634		Projekt tlkm liniové metalické sítě	14880.00 JV	14 880,00 Kč
953635		Projekt tlkm liniové optické sítě	9052.00 JV	9 052,00 Kč

957746	Šetření technické rozšířené	1.00 ks	1 138,25 Kč
954635	Získání pravomocného rozhodnutí o umístění stavby	24304.00 JV	24 304,00 Kč
<b>ZEMNÍ PRÁCE</b>			
954970 S	Pokládka PE nebo vrapované chráničky	119.00 m	2 212,21 Kč
954978 S	Povrchy nad rámeček lité asphalt podk.beton	12.00 m <sup>2</sup>	12 270,48 Kč
954974 S	Povrchy nad rámeček zámková dlažba	1.00 m <sup>2</sup>	796,78 Kč
955265 S	Práce zemní pro podzemní tratě síťové	43400.00 JV	43 400,00 Kč
	pažení ve výkopu do 3m pažení ve výkopu do 3m pažení ve výkopu do 3m		
955550 S	Prohloubení rýhy š. 50cm o hl.10cm	660.00 m	50 754,00 Kč
955577 S	Rýha v chodníku 35/50-70	4.00 m	2 166,76 Kč
955578 S	Rýha v chodníku rozšíření o10cm	8.00 m	1 239,44 Kč
952351 S	Rýha v chodníku zámková dlažba 25/50	2.00 m	1 062,38 Kč
952362 S	Rýha v chodníku zámková dlažba 35/50-70	2.00 m	1 327,96 Kč
952345 S	Rýha v trávě 35/70-100	35.00 m	12 146,40 Kč
954958 S	Rýha v trávě 35/70-100 rozšíření o 10 cm	36.00 m	3 569,76 Kč
952355 S	Rýha v trávě 50/110	38.00 m	17 426,80 Kč
954962 S	Rýha ve vozovce l.asf.50/130rozš.o 10 cm	12.00 m	3 983,88 Kč
954952 S	Rýha ve vozovce lité asphalt 50/130	15.00 m	24 899,25 Kč
954965 S	Rýha vjezd lité asf. 35/70-90rozš.o 10cm	10.00 m	3 187,10 Kč
954955 S	Rýha vjezd lité asphalt 35/70-90	10.00 m	11 287,70 Kč
955054 S	Vytyčení trasy podél silnice,železnice	76.00 m	942,40 Kč
951349 S	Zřízení a odstr.přech.lávky z ocel.desky	2.00 ks	247,90 Kč
<b>MONTÁŽ</b>			
958294 S	Demontáž kab. v rozv. nebo OCEF skříní	1.00 ks	210,96 Kč
955015 S	Demontáž samonos. kabelů do 5 XN	22.00 m	601,04 Kč
952706 S	Instalace optického kabelu v budovách	30.00 m	1 172,40 Kč
958306 S	Kalibrace a tlaková zkouška trubky - stavba	190.00 m	697,30 Kč
958305	Kalibrace a tlaková zkouška trubky	700.00 m	2 569,00 Kč
958309	Měření oboustranné OTDR (1310, 1550 a 1625 nm)	24.00 ks	9 066,48 Kč
958313	Měření přímou metodou (1310, 1550 a 1625 nm)	24.00 ks	1 875,84 Kč
952649 S	Měření stejnosměrné během stavby- první čtyřka	13.00 ks	2 094,69 Kč
952650 S	Měření stejnosměrné během stavby - další čtyřka	114.00 ks	4 238,52 Kč
954999 S	Montáž jedné čtyřky s jednostr.číslování	234.00 ks	5 800,86 Kč
955003 S	Montáž ochranného boxu pro spojku	1.00 ks	716,47 Kč
955268 S	Montáž podzemní tratě síťové metalické	13132.34 JV	13 132,34 Kč
	koordinace se stavbou koordinace se stavbou koordinace se stavbou		
955269 S	Montáž podzemní tratě síťové optické	9849.20 JV	9 849,20 Kč
	koordinace se stavbou		
955296 S	Montáž rozvaděče sloupového	1.00 ks	1 068,44 Kč
954981 S	Montáž samonosných kabelů do 5 XN	95.00 m	3 184,40 Kč
955286 S	Montáž spojky bez montáže vláken	1.00 ks	1 039,22 Kč
955281 S	Montáž spojky smrštiteľné do 50 čtyřek	19.00 ks	22 371,93 Kč
955284 S	Montáž spojky, redukce mechanické rozeb	8.00 ks	384,56 Kč
952602 S	Montáž trubky úložné	72.00 m	864,72 Kč
954990 S	Montáž úložných kabelů do 15 XN	188.00 m	3 970,56 Kč
954991 S	Montáž úložných kabelů do 50 XN	82.00 m	2 136,92 Kč
955303 S	Montáž uzemnění venkovního rozvaděče	1.00 ks	1 130,41 Kč
958557 S	Realizace optické akce-ostatní činnosti	1.00 ks	16 674,10 Kč
958331 S	Svaření jednotlivého vlákna v transportní a metropolitní síti	48.00 ks	18 758,88 Kč
955298 S	Ukončení jedné čtyřky v rozvaděči	19.00 ks	471,01 Kč
955259 S	Ukončení kabelu v rozvaděči	6.00 ks	2 156,58 Kč
955306 S	Úprava spojky	1.00 ks	1 598,87 Kč
958469 S	Uvedení stavby do provozu	3720.00 JV	3 720,00 Kč
955630 S	Vyhledání průběhu tlk. kabelu při výstavbě	4.00 ks	4 422,52 Kč
954988 S	Vystrojení dvojitého patkovaného stožáru	1.00 ks	4 042,31 Kč
955028 S	Vystrojení na stávajících podpěrách - zrušení	1.00 ks	294,43 Kč

321713 S	Kryt optické rezervy PKOR 1000x780x300	1.00 ks	7 847,68 Kč
307657 S	Kryt plechový 2000 mm typ B	1.00 ks	148,11 Kč
306430 S	Lano uzemňovací 2 x 3 mm FeZn 1kg=8,77m	1.00 kg	58,29 Kč
301277 S	Lišta dřevěná 200x4,8x2,8 cm ochranná	1.00 ks	119,49 Kč
302550 S	Mini Marker 1401 3M Ball	14.00 ks	2 851,24 Kč
312417 S	Modul konektor. 4000-25P	12.00 ks	578,88 Kč
312425 S	Modul konektor. 9700-10P	12.00 ks	276,72 Kč
306701 S	Napínač šroubový oko-hák M 16	2.00 ks	187,38 Kč
303174 S	Objímka stožár. D 140 mm rozvodná	1.00 ks	131,30 Kč
309698 S	Očnice kovová FeZn pro lano 10mm	1.00 ks	96,40 Kč
309931 S	Pásek uzemňovací 30x4 mm FeZn 1kg=1,05m	25.00 kg	1 079,50 Kč
305506 S	Patka stožárová EZP 16x20x290 cm	2.00 ks	3 285,72 Kč
310698 S	Propojka uzem. 10114-00125	6.00 ks	644,64 Kč
313249 S	Průchodka spojky Coyote 2x vstup 11-15mm	2.00 ks	1 421,56 Kč
303251 S	Průchodka těsnící D 40mm Jackmoon	1.00 ks	99,18 Kč
306356 S	Skříň rozváděče MRS 3-QT 100p-na sloup	1.00 ks	5 902,06 Kč
301339 S	Sloup dřevěný 7m-impregnace Korasit CK	2.00 ks	3 448,64 Kč
320312 S	Souprava odbočovací BOKT-5S-43/8-75/15	1.00 ks	151,64 Kč
312845 S	Spojka kabelová XAGA 500 43/ 8- 150/FLE	14.00 ks	5 956,16 Kč
312863 S	Spojka kabelová XAGA 500 43/8-300/FLECZ	3.00 ks	1 598,64 Kč
312881 S	Spojka kabelová XAGA 500 55/12- 300/FLE	2.00 ks	1 477,54 Kč
306732 S	Spojka opt.univerzální.Coyote RUNT In-Line	1.00 ks	5 153,54 Kč
303003 S	Spojka trubky HDPE 40mm Plasson	8.00 ks	1 173,12 Kč
313998 S	Svorka kabelová SH2 pro up. samon.kabelů	1.00 ks	133,06 Kč
307033 S	Svorka lanová D 9-12 mm	5.00 ks	81,20 Kč
316583 S	Svorka zemnicí MRS 10,20	1.00 ks	99,12 Kč
309974 S	Svorka zemnicí SR 02 pro pásek 30x4 mm	1.00 ks	45,49 Kč
309992 S	Svorka zemnicí SR 03 pro drát D 6-12mm	1.00 ks	49,02 Kč
309380 S	Svorkovnice zář. rozp.SID-C 79103-53400	4.00 ks	495,88 Kč
306824 S	Svorník M 20x370x90x25	2.00 ks	84,06 Kč
306843 S	Svorník M 20x410x90x25	7.00 ks	331,73 Kč
300023 S	Trubka HDPE 40/33 černá	36.00 m	867,60 Kč
300030 S	Trubka HDPE 40/33 oranžová	36.00 m	867,60 Kč
302423 S	Trubka vrapovaná 110/94 s lankem	119.00 m	4 863,53 Kč
309979 S	Vana mont. SID-C 50P 34175-050 CZ	1.00 ks	269,14 Kč
303465 S	Víčko plastové trubky 110/100 mm	6.00 ks	127,14 Kč
315508 S	Vodič sděl. nf U 2x0,5 rudozelený	2.00 m	5,28 Kč
306180 S	Zámek skříně 1370 L2 Sever-31423	1.00 ks	111,34 Kč
MATERIÁL ZHOTOVITELE - Nevykazovaný			
401646 S	Matice šestihřanná M 16,0 ČSN 021601	3.00 ks	0,00 Kč
401706 S	Matice šestihřanná M 20,0 ČSN 021601	18.00 ks	0,00 Kč
304267 S	Páska lepicí iz. 19mmx20mx0,15mm černá	5.00 ks	0,00 Kč
301685 S	Páska pryž. izolační 19mmx10m Rotunda	5.00 ks	0,00 Kč
404063 S	Podložka D 17 mm ČSN 021702	3.00 ks	0,00 Kč
404280 S	Podložka pérová D16,3 mm ČSN 021740	1.00 ks	0,00 Kč
404231 S	Podložka pro dřev.kon.D22mm FeZn pro M20	18.00 ks	0,00 Kč
408324 S	Šroub s šestihř.hl. M16x180 ČSN021301	3.00 ks	0,00 Kč
314473 S	Vodič silový H07V-U 10,00 zel-žl (CY)	1.00 m	0,00 Kč
402871 S	Vrut s šestihř.hl. 10x80 mm ČSN021810	4.00 ks	0,00 Kč

Číslo Dohody:  
Číslo Dohody stavebníka:

SAP: ...NE  
Registr smluv: NE

## DOHODA O PŘEVODU NĚKTERÝCH PRÁV A POVINNOSTÍ ZE SPRÁVNÍHO ROZHODNUTÍ

### **CETIN a.s.**

se sídlem: Českomoravská 2510/19, Libeň, 190 00 Praha 9  
zapsaná v obchodním rejstříku vedeném u Městského soudu v Praze pod sp. zn. B 20623  
IČO: 04084063  
DIČ: CZ04084063  
zastoupená [REDACTED], Specialistou pro výstavbu sítě - překládky SEK, Výstavba PPS Čechy, na základě pověření ze dne 10.6.2020  
(dále jen „Nabyvatel“)

a

[•]

se sídlem [•]  
zapsaná v obchodním rejstříku vedeném u [•]  
IČO: [•]  
DIČ: [•]  
zastoupena [•]  
(dále jen „Převodce“)

Nabyvatel a Převodce dále společně jako „Smluvní strany“ a jednotlivě jako „Smluvní strana“,

dne, měsíce a roku níže uvedeného, dle příslušných ustanovení zákona č. 89/2012 Sb., občanský zákoník, v účinném znění (dále jen „Občanský zákoník“) uzavírají tuto

## DOHODA O PŘEVODU NĚKTERÝCH PRÁV A POVINNOSTÍ ZE SPRÁVNÍHO ROZHODNUTÍ

(dále jen „Dohoda“)

### 1. PŘEDMĚT DOHODY

- 1.1 Převodce je na základě rozhodnutí o umístění stavby „[•]“, které bylo vydáno dne [•], [KÝM] pod čj. [•] a nabylo právní moci dne [•] (dále jen „Rozhodnutí o umístění stavby“) oprávněn k umístění [•] (dále jen „Stavba“). Rozhodnutí o umístění stavby je Přílohou č. 1 Dohody.
- 1.2 Předmětem převodu jsou některá práva a povinnosti z Rozhodnutí o umístění stavby, a to právo k umístění Stavby za podmínek v citovaném rozhodnutí stanovených, a dále s ním související práva a povinnosti, která plynou ze stanovisek dotčených orgánů státní správy, správců inženýrských sítí a účastníků řízení pro umístění Stavby, tak jak jsou stanoveny v Rozhodnutí o umístění stavby.

### 2. PŘEVOD PRÁV

- 2.1 Převodce uzavřením Dohody, s účinností ke dni uzavření Dohody, převádí na Nabyvatele některá práva a povinnosti z Rozhodnutí o umístění stavby, a to toliko právo k umístění Stavby za podmínek v Rozhodnutí o umístění stavby stanovených, a dále související práva a povinnosti, která plynou ze stanovisek dotčených orgánů státní správy, správců inženýrských sítí a účastníků řízení, tak jak jsou v Rozhodnutí o umístění stavby stanoveny.

.....



Číslo Dohody:  
Číslo Dohody stavebníka:

SAP: ...NE  
Registr smluv: NE

2.2 Převodce se zavazuje postoupení písemně oznámit Správnímu orgánu nejpozději do třiceti (30) pracovních dnů ode dne uzavření Dohody.

### 3. ZÁVĚREČNÁ USTANOVENÍ

3.1 Dohoda, a práva a povinnosti Smluvních stran z Dohody vyplývající, se řídí právními předpisy České republiky, zejména Občanským zákoníkem, a případné spory budou řešeny příslušnými soudy České republiky.

3.2 Žádný projev Smluvních stran učiněný při jednání o Dohodě ani projev učiněný po uzavření Dohody, jež není v Dohodě uveden, nesmí být vykládán v rozporu s výslovnými ustanoveními Dohody a nezakládá žádný závazek ani jedné ze Smluvních stran.

3.3 Dohoda může být měněna nebo zrušena pouze písemně; změna jinou formou je vyloučena. Pojmem „písemně“ se pro účely Dohody rozumí předání zpráv v listinné podobě anebo prostřednictvím datové schránky, přičemž doručovaný dokument musí být podepsán zaručeným elektronickým podpisem podepisující osoby dle zákona č. 297/2016 Sb., o službách vytvářejících důvěru pro elektronické transakce, ve znění pozdějších předpisů (dále jen „Zaručený elektronický podpis“). Za písemnou formu nebude pro tento účel považována výměna e-mailových či jiných elektronických zpráv než výše uvedených.

3.4 Smluvní strany si nepřejí, aby nad rámec ustanovení Dohody byla jakákoliv práva a povinnosti dovozovány z dosavadní či budoucí praxe zavedené mezi Smluvními stranami či zvyklostí zachovávaných obecně či v odvětví týkajícím se předmětu plnění Dohody, ledaže je v Dohodě výslovně sjednáno jinak. Vedle shora uvedeného si Smluvní strany potvrzují, že si nejsou vědomy žádných dosud mezi nimi zavedených obchodních zvyklostí či praxe.

3.5 Dohoda nabývá platnosti a účinnosti v den jejího uzavření.

3.6 Dohoda je vyhotovena v elektronické podobě, v jednom (1) stejnopise.

3.7 Smluvní strany ujednaly, že Dohodu uzavřou prostřednictvím elektronických prostředků na dálku; Dohoda je uzavřena doručením Dohody opatřené Zaručeným elektronickým podpisem oprávněných osob obou Smluvních stran druhé Smluvní straně prostřednictvím datové schránky.

3.8 Následující Přílohy jsou nedílnou součástí Dohody:

Příloha č. 1 – Rozhodnutí o umístění stavby

Nabyvatel:

Převodce:

V \_\_\_\_\_ dne \_\_\_\_\_

V \_\_\_\_\_ dne \_\_\_\_\_

\_\_\_\_\_  
CETIN a.s.

[]

\_\_\_\_\_  
[]